

Arbetet inom åtgärdsprogram för mnemosynefjäril i Medelpad 2006



Länsstyrelsen Västernorrland avdelningen för Kultur och natur

Arbetet inom åtgärdsprogram för mnemosynefjäril i Medelpad 2006

Stefan Grundström

Länsstyrelsen i Västernorrland
Kultur-/naturavdelningen
871 86 Härnösand
Telefon växel: 0611-349 000
Publikation 2007:2
ISSN: 1403-624X

Omslagsfoto och övriga foton av Författaren.

Kartor: Lantmäteriet, 2007, Ur GSD-Fastighetskartan ärende 106-2004/188-Y

Länsstyrelsens förord

I denna rapport presenteras läget inom åtgärdsprogramarbetet med mnemosynefjäril, *Parnassius mneosyne*, i Medelpad under 2006 samt förslag på åtgärder under 2007.

Kunskapsinsamlingen har fortsatt och det har lett till att vi nu kan börja genomföra adekvata skötselåtgärder som förhoppningsvis kommer att gynna fjärilen. Denna verksamhet är något vi tror kommer att öka under kommande år. Det är dock viktigt att utvärdera den skötsel som nu sker vid Tynderö K:a för att dra lärdom och om vid behov förändra den planerade skötseln.

Föreslagna åtgärder och rekommendationer i denna rapport är författarens egna och behöver inte överensstämma med länsstyrelsens bedömning.

Härnösand mars 2007

Tomas Rydkvist
Koordinator hotade arter

Författarens förord

Jag har under 2006 fått uppdraget att utföra åtgärder för mnemosynefjärilen under 2006. Jag vill tacka Tomas Rydkvist på länsstyrelsen för förtroendet att få utföra arbetet och min dotter Johanna som hjälpt till med fältarbetet.

Timrå december 2006

Stefan Grundström



Smånunneört(*Corydalis intermedia*) från gråallund i Ala.
Smånunneörten är värdväxt för mnemosynefjärilen i
Medelpad



Innehållsförteckning

Länsstyrelsens förord	1
Författarens förord	2
Innehållsförteckning	3
Sammanfattning	4
Summary	4
Informationsinsatser	5
Samråd med Skogsstyrelsen	5
Inventeringar 2006	6
Uppföljning av vetenskapliga undersökningar 20057	
Utredning om skydd av kärnområden	7
Skötselåtgärder vid Tynderö kyrka	11
Förslag till åtgärder 2007 i Medelpad	12

Sammanfattning

Åtgärderna under 2006 har varit:

- Informationsbroschyr och informationsträffar riktade till markägare och allmänhet
- Kompletterande inventeringar i dåligt kända områden
- Samrådsmöten med skogsstyrelsen om bevarandet av gråalskogar
- Planering av åtgärder i form av gallring av bryn vid Tynderö kyrka
- Utredning om skydd av kärnområden
- Uppföljning av Stockholms universitets vetenskapliga undersökningar i Ala-området 2005

Min uppfattning är att mnemosynefjärilen finns kvar i landskapet i ungefär samma omfattning som de senaste åren. På några platser har den försvunnit medan det skett nyetableringar på andra ställen. På tidigare rika lokaler i Medelpad förefaller mnemosynefjärilen att även 2006 flyga rikligt. De övriga åtgärder som gjorts är främst informations- och samrådsinsatser.

För att bättre skydda artens livsmiljöer för framtiden föreslår jag att 2-3 områden blir naturreservat och 3-4 områden med gråalskog ska avsättas som biotopskydd.

Summary

In the action plan for preservation of the clouded apollo (*Parnassius mnemosyne*) we have done measures for the population in the coastal area of Medelpad. Most of the measures have been information and investigation work.

- Meetings and consultations with the Swedish forestry agency about protection and inventory of the grey alder forest that the clouded apollo is dependent on.
- Production and distribution of a folder about the clouded apollo to landowners.
- Six different areas are suggested to be protected either as a nature conservation area or a habitat protection area.
- Consulting and planning for thinning and other silviculture measures in the landscape surrounding the church in the parish of Tynderö.
- The surveys has shown that the population of the Clouded Apollo (*Parnassius mnemosyne*) in Medelpad seems to be in approximately the same size in 2006 as it has been former years. The butterfly seems to be present in most of the sites in Medelpad, where it is known. Some new sites have been found in 2006 but it has vanished from other sites.

Informationsinsatser

Under våren producerades en fyrsidig informationsfolder i färg som i första hand vänder sig till markägare. Foldern informerar om fjärilens utbredning, de miljöer som mnemosynefjäril och värdväxten finns i samt om skötsel av dessa marker. Foldern bifogas rapporten. Foldern har skickats ut till markägare i Söråkersområdet (byarna Torsboda, Ala, Rigsta, Duved och Söråker). En exkursion planerades där markägare från Söråkersområdet inbjöds men tyvärr blev den inställd då ingen av de inbjudna kom.

Samrådsmöte med skogsstyrelsen

7 juni genomfördes en exkursion till sammanlagt 5 olika gråallundar inom mnemosynefjärilens utbredningsområde. Målet var att få en samsyn på skötsel och skydd av dessa i Västernorrland unika miljöer. Deltagare var 4 representanter från skogsstyrelsen, 3 representanter från länsstyrelsen samt 2 företrädare för den ideella naturvården. Exkursionen följdes sedan upp under året med att flera av de viktigaste smånunneörtlokalerna besöktes för nyckelbiotopsinventering. Resultatet är införda på skogsstyrelsens hemsida under rubriken skogens pärlor. 10 områden med gråalskog inom mnemosynefjärilens utbredningsområde har bedömts uppfylla kraven som nyckelbiotop.

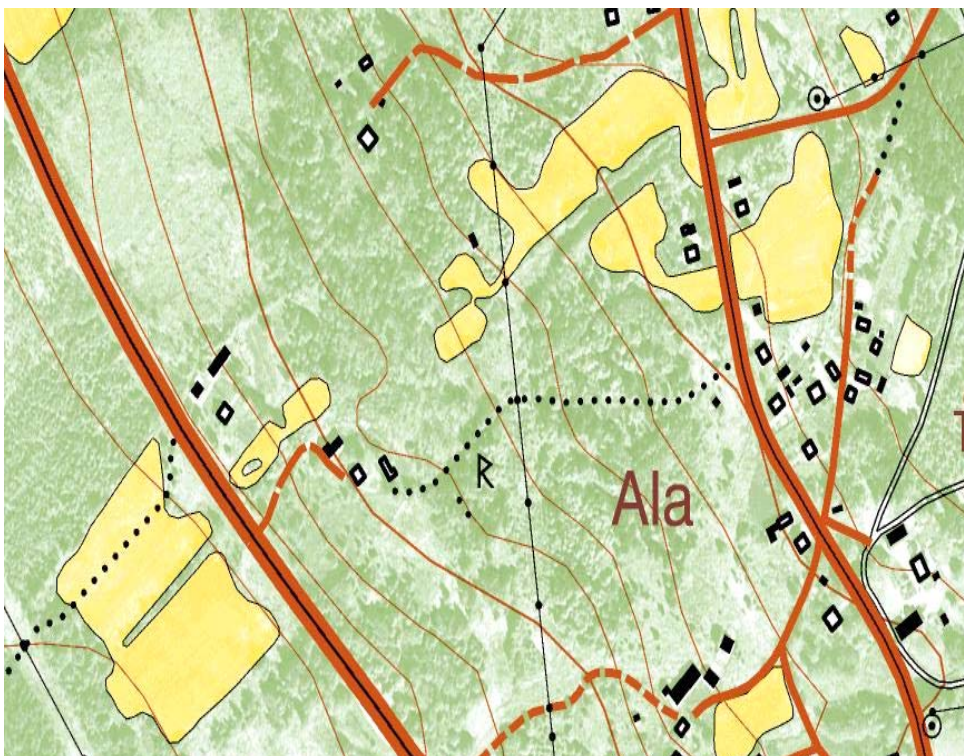


Fig. 1. Kartbild över byn Ala i Timrå kommun som visar mnemosynefjärilens brynrika mosaiklandskap med åkermarker, igenväxande åkermarker, hållmarker, ledningsgata, allehanda tomtmarker och alskogar.

Inventeringar 2006

Fyra dagar har lagts ner på inventering i några mindre kända områden, se bifogad förteckning över fältarbetet. Resultatet av 2006 års inventering är ganska väntat.

Mnemosynepopulationen förefaller att ligga kvar på en likartad nivå som 2005. De insatser som lagts ner på att undersöka områden mellan Smedsgården och Stornäset på norra Alnön har gett ett magert resultat. Ett fåtal fjärilar återfanns i Pottäng inom ett område som den var känd från sen tidigare. Det finns dock flera områden i de här byarna som vore lämpliga med tanke på förekomsten av smånunneört och landskapets nuvarande utseende.

Glädjande nog ser det ut att finnas nyetableringar. På en lokal strax norr om Söråker vid Duvid återfanns en mindre population på ett område som inventerats grundligt sen tidigare. Däremot förefaller det som om lokaler där den flög under fjolåret kan vara helt tomma.

Givetvis kan det vara så att variationerna mellan åren kan vara betydande men också att små populationer kan missas vid enstaka kortare inventeringsbesök.

Lokal	Beskrivning	Datum	Uppskattat antal
Alnö socken			
Hartung	Vägkanter och smålägdor	21/6	5
Smedsgården	Övergivna lägdor och vägkanter	21, 26 & 29/6	50
Smedsgården - Nedergård	Vägkanter och bebyggelse	26/6	5
Nedergård - Stömsta	Hagmark, lägdor och vägkanter	26/6 & 29/6	20
Ås - Släda	Små torrbackar och lägdor	26/6	enstaka
Tynderö socken			
Mällby - Oxvikenvägen	Smålägdor och vägkanter	30/6	15
Öden - Skilsåker	Väggkant	30/6	enstaka
Myckeläng - Tolvösanden	Vägkanter, hållmarker och lägdor	30/6	25
Norra Myckeläng	Hållmark, vägkanter och smålägdor	30/6	30
Hässjö socken			
Gasabäck	Vid bäck, lövlsy	22/6 & 30/6	7-8
Duved	Vägkanter	29/6	20
Duved (ny lokal 2006)	Vägkanter & gammal åkermark	30/6	10
Norra Ala - Gryttjom	Vägkanter, tomtmark & hållmark	30/6	10
Ala	Hållmarker, vägkanter & lägdor	22/6, 30/6 & 5/7	30

Tabell 1. Inventerade områden under 2006 samt deras status.

Uppföljning av vetenskapliga undersökningar 05

Jag har gjort uppföljning av värdväxtens utbredning inom ett mindre område på 400 m² i Ala. Där följde Anders Bergström från Stockholms universitet mnemosynehonor under 2005 för att studera ägglägningsstrategier. Resultatet är entydigt då honorna inom detta område valt ägglägningsplatser med mycket hög täckningsgrad av smånunneört trots att värdväxten vid flygtiden är nedvissnad. Detta bekräftar tidigare undersökningar som gjorts där man funnit att mnemosynefjärilen kan känna doften av rotknölarna hos smånunneörten och lokalisera växten med hjälp av ett väl utvecklat doftsinne.

Utredning om skydd av kärnområden

Inom mnemosynefjärilens nutida utbredningsområde finns idag två(+ ett gränsfall) områden som är skyddade enligt miljöbalkens sjunde kapitel. Det är dels Smedsgårdens NR på norra Alnön med ängs- och hagmarker, dels lövskogar, hagmarker och strandområden i Myckeläng som är ett sk Natura 2000 område. Dessutom finns det i utkanten av Fågelsångens NR i Söråker en liten förekomst av mnemosynefjäril. Inget av de hittills skyddade områden har dock någon skötsel som på något sätt gynnar mnemosynefjärilen specifikt.

Jag föreslår att sex områden med betydelse för förekomsten av mnemosynefjärilen ges ett juridiskt skydd och i vissa fall en skötsel som skulle gynna den.

1. Bäckravinen vid Slädabäcken(tillhör fastigheten Nedergård 4:1) på Alnön. Området har en mycket rik förekomst av smånunneört och det omgivande landskapet har länge varit goda mnemosynemarken. Man kan betrakta gråalskogen vid Slädabäcken som ett viktigt kärnområde för mnemosynens bevarande på norra Alnön. Området har nyckelbiotopsinventerats under 2006 och avgränsats. Bäckravinen hyser en mycket välutvecklad gråallundflora och har allmänt så höga naturvärden att ett skydd oavsett förekomsten av mnemosynefjäril är motiverat. Området är lämpligt att bli ett **biotopskydd**.

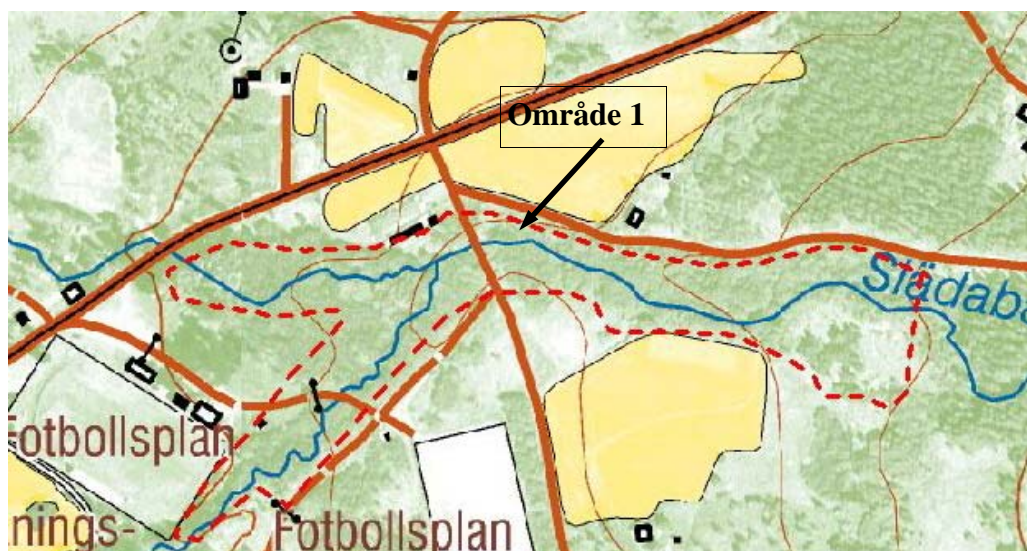


Fig. 2. Område 1 vid Slädabäcken, Alnön.

2. Gråallund i Smedsgården. Strax sydväst om Smedsgårdens naturreservat finns ett alkogsområde som är ett av Alnös finaste gråallundområden. Alskogen gränsar till en av Medelpads förnämsta mnemosynelokaler vid trevägskorsningen i Smedsgården. Även det här alkogsområdet har nyckelbiotopsinventerats under 2006 och vore lämpligt att skydda som *biotopskydd*. Alskogen ligger på fastigheterna Smedsgården 2:5, 1:3 och 6:1. Här vore det lämpligt att ta med det öppna området mellan vägarna(Smedsgården 2:3) i biotopskyddet men det är då ett område som kräver regelbunden(dock inte årlig) skötsel för att bibehålla sina värden. Ett alternativ till att biotopskydda det här området är att utöka Smedsgårdens naturreservat till att omfatta även det här området. Ett förslag på arrondering ges i nedanstående karta.

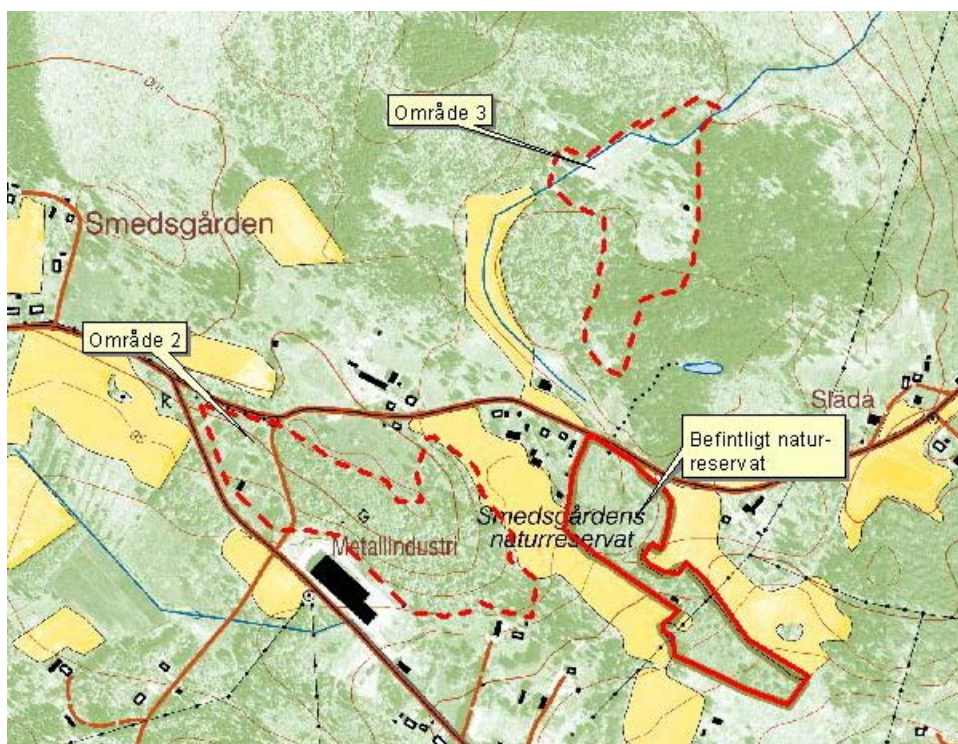


Fig. 3. Område 2 & 3 vid Smedsgården.

3. Alskog och igenväxande åkermarker norr om Smedsgårdens naturreservat (Se fig. 3). Området tillhör fastigheten Smedsgården 6:1). Här har de senaste åren funnits mycket goda förekomster av mnemosynfjäril. Kombinationen av igenväxande åkermarker som dock ännu är i huvudsak öppna och alskog i kanterna runt om ger ypperliga förutsättningar för mnemosynens fortlevnad. Om detta ska skyddas vore det lämpligt att göra ett naturreservat(eventuellt en utökning av Smedsgårdens nuvarande reservat) då det i huvudsak ännu är ett odlingslandskap.

4. Områden i Myckeläng i Tynderö i anslutning till Natura 2000-området. Det vore lämpligt att skydda området mellan landsvägen och Natura-området och samtidigt göra ett reservat av även Natura 2000-området. Ett alternativ är att göra ett biotopskydd av det område som avgränsats som nyckelbiotop av skogsstyrelsen och på så sätt få till ett större skyddat område.

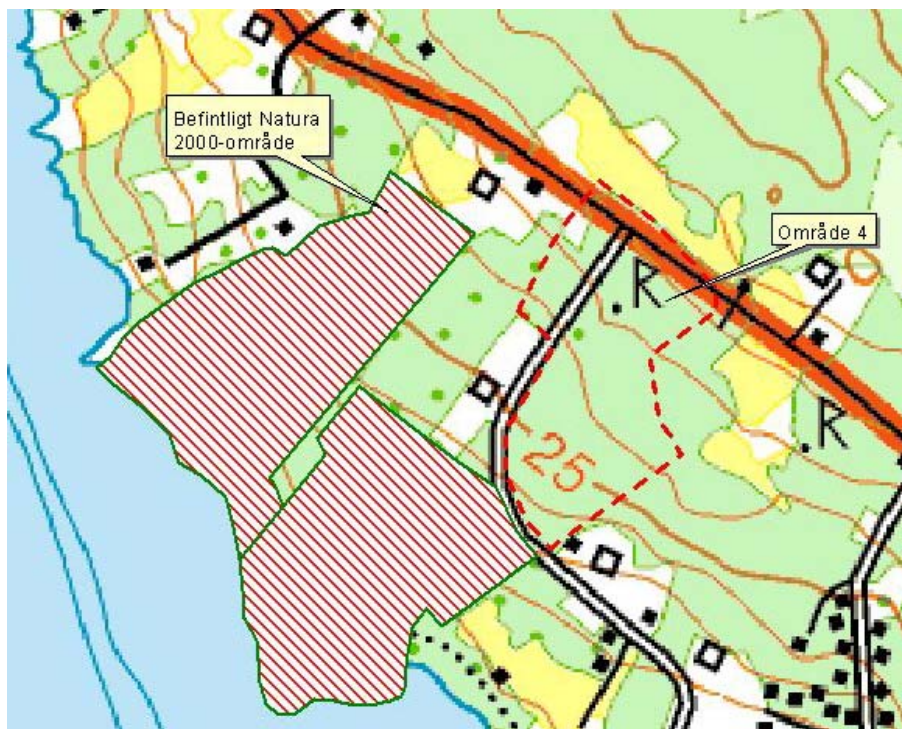


Fig. 4. Område 4 intill befintligt Natura 2000-område.

5. Alskog och ängsmark ovanför idrottsplatsen i Söråker. Området ägs av Timrå kommun(Söråker 15:1) och en privatperson(Söråker 28:1). Dessa marker hyser en stabil och ganska stor förekomst av mnemosynefjäril. Gråalskogen är en välutvecklad sk gråallund med dess typiska arter, bl a rikligt med smånunneört. Värdet för friluftslivet är också stort och området ligger nära Söråkers skola. Om området inom fastigheten 28:1 blir ett biotopskydd torde det räcka med att området inom 15:1 beaktas i kommunens skogsvårdsplan och i översiktsplanen.

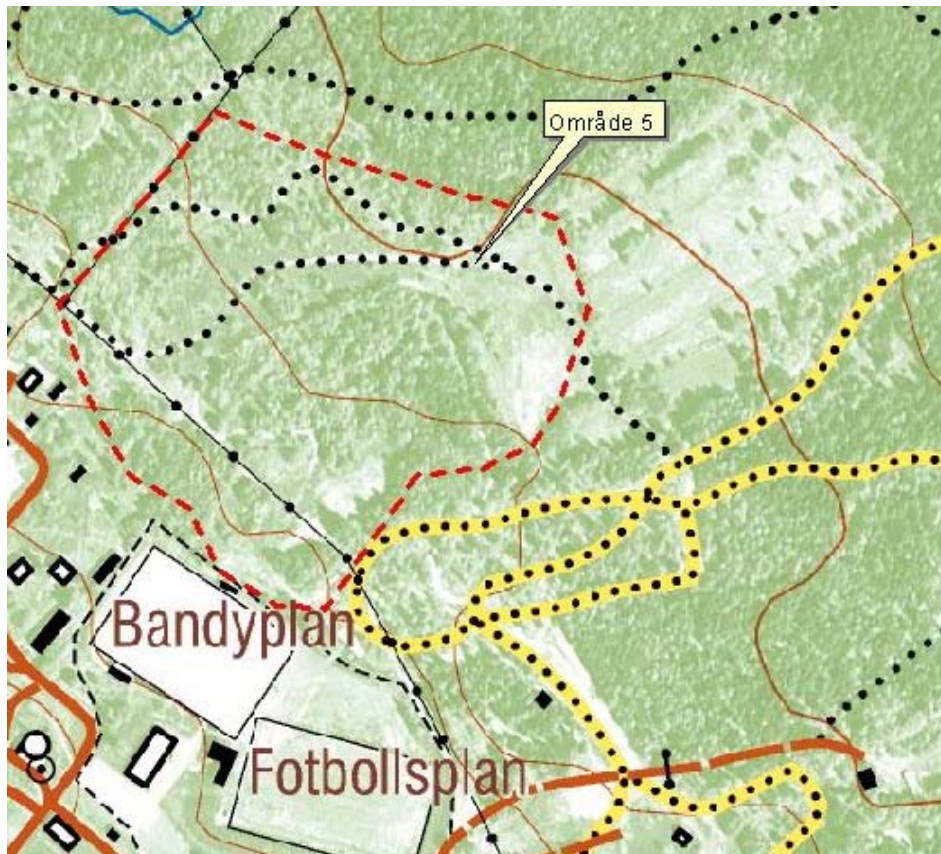


Fig. 5. Område 5 strax norr om bandy- och fotbollsplan.

6. Alskog och hållmarker i Ala. Området är en av de rikaste mnemosynelokalerna och hyser även stora populationer av andra hotade arter. Området ägs av Timrå kommun. Det här är ett för stort område och har för lite av andra värden, främst friluftsliv för att passa som ett kommunalt reservat. Pga att det är värdena för biologisk mångfald som dominerar och att det är en av de rikaste mnemosynelokalerna i Medelpad föreslår jag att det här området blir ett statligt naturreservat. Alternativet med att gråalskogen inom det här området blir biotopskydd säkerställer inte den skötsel som på längre sikt torde krävas för att upprätthålla värdena. Att peka ut området i översiktsplanen borde egentligen räcka men med tanke på de värden som finns här i kombination med att området har ett attraktivt läge för exploatering gör att ett reservatsskydd skulle kännas säkrare.

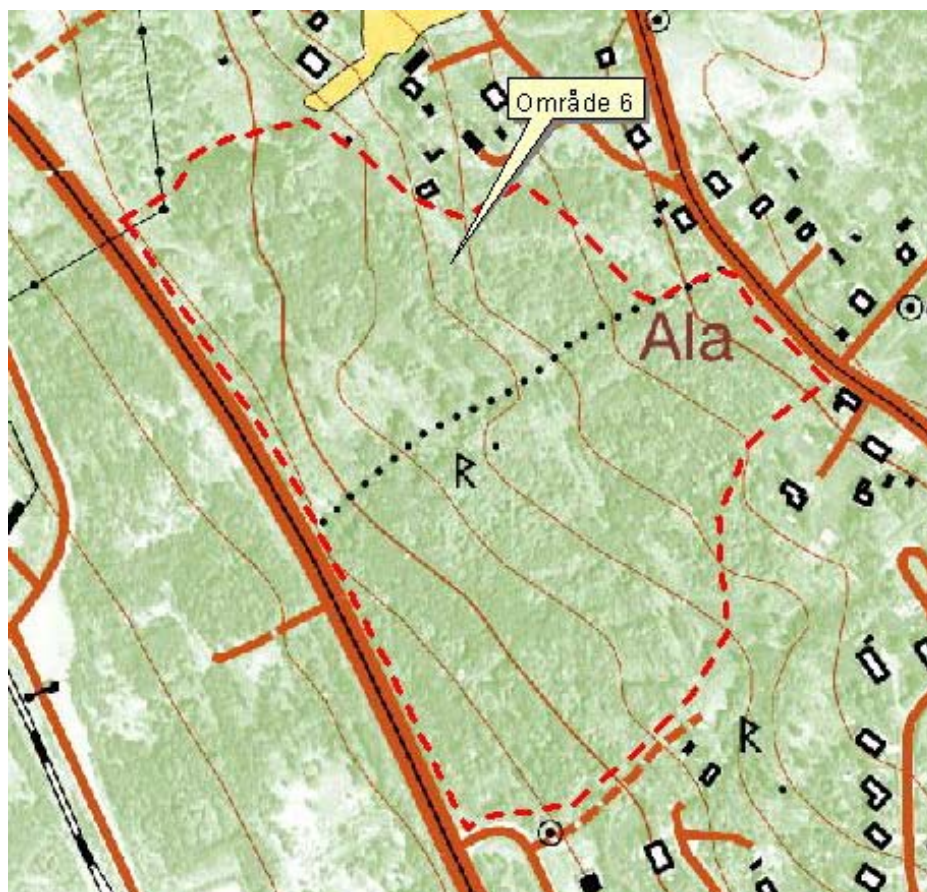


Fig. 6. Område 6 vid Ala.

Skötselåtgärder vid Tynderö kyrka

I juli och i oktober har jag träffat personal från kyrkans skogsavdelning för att diskutera åtgärder vid ett område nära Tynderö kyrka. Målsättningen är att gallra och hugga upp ett kantområde på ca 1,5 ha som gränsar mot fd åkermarker. Det område som ska gallras ligger i en svag sydslutning och hyser redan idag en del smånunneört men börjar också få ett stort inslag av gran. En gallring där lövet sparas och tillräckligt stora ytor öppnas upp för att få nytt löv kommer att öka förekomsten av smånunneört. Det kommer dessutom att ge ett betydligt bredare brynområde där de vuxna mnemosynefjärilarna kan trivas. Dessa åtgärder planeras att genomföras under kommande vinter av Timrå kommuns arbetsmarknadsenhet. Det har sålunda inte blivit några åtgärder under året men det har gått några dagar för planering av åtgärder.

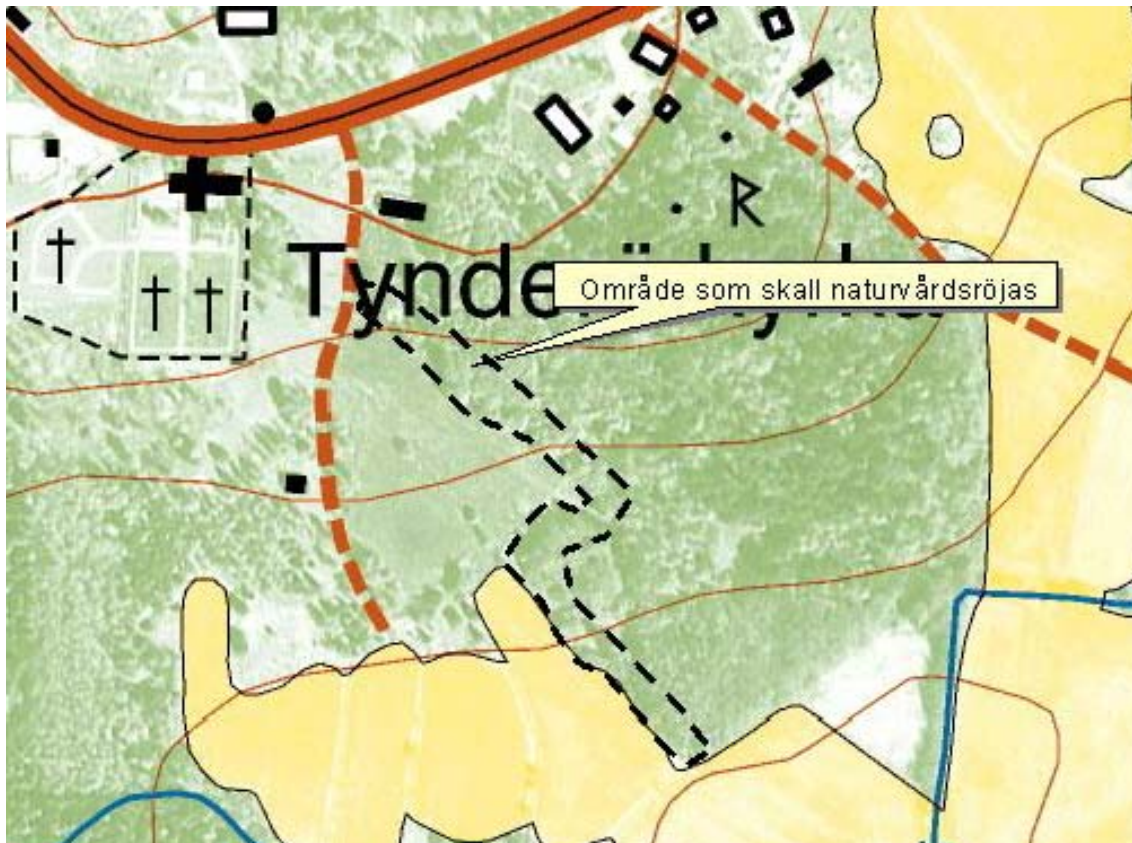


Fig. 7. Område där skötselåtgärder för att skapa mer bryn och på så sätt gynna små-nunneört. I området skapas också luckor för etablering av nytt löv.

Förslag till åtgärder 2007 i Medelpad

Åtgärd	Tid	Prel. Kostnad
Två exkursioner, en i Timrå och en på Alnö	juni - juli	4 000
Utskick av broschyrer till markägare		1 000
Skötselåtgärder vid Tynderö kyrka	jan - mars	30 000
Skötselåtgärder på lokal i Söråker	okt - dec	30 000
Resekostnader		2 000
Övrigt		3 000
Summa		70 000

Tabell 2. Förslag på åtgärder för 2007.

Länsstyrelsen Västernorrland avdelningen för Kultur och natur

Arbetet inom åtgärdsprogram för mnemosynefjäril i Medelpad 2006



ISSN 1403-624X

LÄNSSTYRELSEN VÄSTERNORRLANDS LÄN 871 86 HÄRNÖSAND
BESÖKSADRESS. NYBROGATAN 15 OCH PUMPBACKSGATAN 19 TEL. 0611-34 90 00 FAX. 0611-34 93 72 WWW.Y.LST.SE