




Ansvarsfull alkoholserving och regional misshandelsstatistik

En pilotstudie av hur två kommuner i Västernorrland arbetar med metoden Ansvarsfull alkoholserving samt en redovisning av anmälda misshandelsfall i berörda kommuner



Förord

Projektet är finansierat av Statens folkhälsoinstitut och har pågått mellan den 15 december 2009 och den 2 juli 2010. Länsstyrelsen Västernorrland har för denna period anställt en person för genomgång av polisanmälningar, statistisk bearbetning samt sammanställande av rapport.

Polismyndigheten Västernorrland har varit synnerligen hjälpsam med framtagandet av polisanmälningar gällande misshandel. Alkoholhandläggare i Sundsvalls respektive Örnsköldsviks kommun har varit behjälplig med information nödvändig för rapporten. Landstinget Västernorrland har bidragit med statistik och råd.

Första utgåvan av denna rapport utkom den 26 februari 2010, detta är en reviderad version.

Juli 2010

Lisa Wallin
Projektledare
Avdelningen för Näringsliv och Samhällsbyggnad

Innehållsförteckning

Ansvarsfull alkoholserving och regional misshandelsstatistik

1. Inledning	6
Uppdragets bakgrund.....	6
Syfte	7
Frågeställningar	7
2. Bakgrund.....	8
Misshandel, lägesbeskrivning riket.....	8
Alkohol och våld.....	9
Lagstiftning	11
Ansvarsfull alkoholserving som metod	12
3. Metod	14
Ansvarsfull alkoholserving, informationsinsamlade kommun.....	14
Frågor till kommun	14
Polisanmälningar misshandel.....	14
Kriterier	14
Befolkningsenkäter	15
4. Resultat.....	17
Metodimplementering i kommun	17
Sundsvall	17
Örnsköldsvik	18
Statistik, anmälda fall av misshandel.....	19
Sundsvall	21
Örnsköldsvik	23
Statistik, befolkningsenkäter.....	25
Sundsvall	25
Örnsköldsvik	27
5. Diskussion.....	29
6. Källförteckning.....	33

Figur- och tabellförteckning

Figur 1. Stapeldiagram över antal polisanmälda misshandelsfall fördelat på kön och år (mellan kl. 22-04), Sundsvall	21
Figur 2. Stapeldiagram över antal polisanmälda misshandelsfall fördelat på kön och år, Örnsköldsvik	23
Figur 3. Liggande stapeldiagram över andel av befolkningen som utsatts för fysiskt våld, Sundsvalls kommun	25
Figur 4. Liggande stapeldiagram över den procentuella ökning av personer som befinner sig i Riskgrupp 1 respektive Riskgrupp 2 i Sundsvalls kommun.....	26
Figur 5. Liggande stapeldiagram över andel av befolkningen som utsatts för fysiskt våld, Örnsköldsviks kommun	27
Figur 6. Liggande stapeldiagram över den procentuella ökning av personer som befinner sig i Riskgrupp 1 respektive Riskgrupp 2 i Örnsköldsvik kommun.....	28
Tabell 1. Skattad effekt (%) av lördagsöppet på kvinnomisshandel inomhus, misshandel utomhus och misshandel totalt under lördag-söndag i experimentområdena Stockholm, Skåne och Nordsverige	9
Tabell 2. Brottskoder gällande misshandel	15
Tabell 3. Svartalernativ alkoholkonsumtion enkätundersökning år 2003 och år 2006	16
Tabell 4. Antal restauranger med serveringstillstånd till allmänheten (Sundsvall)	17
Tabell 5. Antal utbildningstillfällen i Ansvarsfull alkoholservering (Sundsvall)	18
Tabell 6. Årsvis redovisning av utförda tillsyner (stadigvarande + tillfälliga) uppdelat på dagtid, kvällstid och nattetid	18
Tabell 7. Antal restauranger med serveringstillstånd till allmänheten (Örnsköldsvik)	18
Tabell 8. Antal utbildningstillfällen i Ansvarsfull alkoholservering (Örnsköldsvik)	19
Tabell 9. Årsvis redovisning av utförda tillsyner uppdelat på dagtid och nattetid.....	19
Tabell 10. Antal polisanmälningar gällande misshandel som ingår i undersökningen respektive totalt antal	20
Tabell 11. Andel av polisanmälda misshandelsfall som sker mellan kl. 22-04 (jämfört med totalt).....	20
Tabell 12. Befolkningsmängd Sundsvall och Örnsköldsvik 2000 och 2005-2008 samt skillnad i %.....	20
Tabell 13. Antal polisanmälningar gällande misshandel mellan kl. 22-04 i Sundsvall och Örnsköldsvik år 2000 samt åren 2005-2008 samt skillnad i %.....	21
Tabell 14. Antal polisanmälda misshandelsfall fördelat på kön och år (mellan kl. 22-04), Sundsvall	21
Tabell 15. Plats för misshandel (utomhus, inomhus) där misstänkt gärningsperson är man och målsägande är en bekant kvinna, Sundsvall.....	22
Tabell 16. Plats för misshandel (utomhus, inomhus) där misstänkt gärningsperson är man och målsägande är en obekant man, Sundsvall	22
Tabell 17. Antal polisanmälda misshandelsfall fördelat på kön och år, Örnsköldsvik	23
Tabell 18. Plats för misshandel (utomhus, inomhus) där misstänkt gärningsperson är man och målsägande är en bekant kvinna, Örnsköldsvik	24
Tabell 19. Plats för misshandel (utomhus, inomhus) där misstänkt gärningsperson är man och målsägande är en obekant man, Örnsköldsvik	24

1. Inledning

Sammanfattning

Ansvarsfull alkoholserving är en metod vars syfte är att minska alkoholrelaterat våld. År 2005 började denna metod införlivas i den ordinarie verksamheten i Sundsvalls och Örnsköldsviks kommun. Syftet med den här pilotstudien var att undersöka eventuella skillnader i Västernorrlands län gällande anmälda misshandelsfall både innan metoden Ansvarsfull alkoholserving införts men också över tid för att se om liknande förändringsmönster kan urskiljas i undersökta kommuner samt om dessa förändringar kan bero på metoden.

Resultatet av undersökningen visar på att det skett en ökning i antal polisanmälda misshandelsfall i både Sundsvall och Örnsköldsvik från år 2000, d.v.s. innan man började använda metoden Ansvarsfull alkoholserving. Om man tittar på samtliga misshandelsfall oavsett typ av relation samt kön på misstänkt/målsägande så finns det ingenting i statistiken som visar på att antalet anmälningar har en neråtgående trend. Det är också svårt att påvisa om eventuella förändringar i antal polisanmälningar skulle bero på metoden Ansvarsfull alkoholserving då det bland annat råder tveksamhet om det verkligen skett en metodimplementering fullt ut i undersökta kommuner.

Vidare visar resultatet på att förändringar i antal polisanmälda misshandelsfall ej överensstämmer med förändringar i andel personer som uppgivit att de utsatts för våld i befolkningsundersökningar. Detta kan tyda på att ett ökat antal polisanmälningar gällande misshandel beror på en ökad anmälningsbenägenhet och inte på en faktisk ökning i antal misshandelsfall. I Örnsköldsvik finns det dock indikationer på att det finns ett omfattande mörkertal gällande våldsutsatta kvinnor när man jämför resultatet från befolkningsundersökningarna och antal polisanmälningar år 2006.

Uppdragets bakgrund

Pilotstudien finansieras av Statens Folkhälsoinstitut (FHI), medel kommer från anslaget för utvecklingsmedel för Ansvarsfull alkoholserving. Länsstyrelsen Västernorrland är projektägare, samarbete förekommer med kommunerna Sundsvall och Örnsköldsvik, Polismyndigheten i Västernorrland samt Landstinget Västernorrland.

Alla människor ska ha rätt att leva i trygghet och säkerhet, därför måste samhällets insatser syfta till att hindra våldsvärkare från att begå brott och därmed hota andra människors trygghet¹. Ansvarsfull alkoholserving är en metod vars syfte är att minska alkoholrelaterat våld. Metoden består av tre delar: samverkan med branschen, utbildning av serveringspersonal och förstärkt tillsyn. FHI arbetar med att sprida metoden Ansvarsfull alkoholserving inom restaurangnäringen och ska även svara för metodstöd, metodutveckling och kvalitetssäkring av arbetet.

I den nationella alkohol- och narkotikahandlingsplan som sträcker sig över perioden 2006–2010 fastslås att det långsiktiga arbetet för att minska skador till följd av alkoholkonsumtion måste fortsätta och att arbetet på lokal nivå är avgörande för framgångsrika resultat. Länsstyrelsen utgör en viktig länk mellan FHI och kommunerna. Länsstyrelsen

¹ Skr. 2007/08:39

Västernorrland har också en anställd projektledare vars uppdrag är att samordna arbetet inom Ansvarsfull alkoholservering. Länsstyrelsens uppgift kan ses som tvåfaldig. 1. Länsstyrelsen ska ge råd och stöd samt övervaka kommunernas verksamhet. 2. Länsstyrelsen ska systematisera, sammanställa och analysera utvecklingen av alkoholhanteringen i respektive län.² Denna rapport har sitt ursprung i Ansvarsfull alkoholservering och den andra av dessa uppgifter, samtidigt som den förhoppningsvis kommer att kunna användas för att utveckla det råd och stöd som det framgår att länsstyrelsen ska ge kommunerna utifrån den första uppgiften.

Syfte

Syftet med denna pilotstudie är att undersöka eventuella skillnader i regionen gällande anmälda misshandelsfall inom fördefinierade kriterier³ både innan metoden Ansvarsfull alkoholservering införts men också över tid, efter metodimplementering, för att se om liknande förändringsmönster kan urskiljas i undersökta kommuner samt om dessa förändringar kan bero på metoden.

Frågeställningar

- 1) Hur använder sig Sundsvalls respektive Örnsköldsviks kommun av metoden Ansvarsfull alkoholservering?
- 2) Hur ser statistiken över anmälda misshandelsfall i Sundsvalls respektive Örnsköldsviks kommun ut under år 2000 samt under respektive år 2005-2008?
- 3) Följer eventuella mönster i anmälda misshandelsfall samma mönster som uppvisas i befolkningsundersökningar gällande upplevd utsatthet för våld?
- 4) Går det att se något samband mellan användandet av metoden Ansvarsfull alkoholservering och förändringar i antal anmälda misshandelsfall?

² Prop. 2005/06:30

³ Kriterier för de anmälningar som ingår i undersökningen framgår i metodavsnittet av denna rapport. Syftet med kriterierna är att materialet är användbart inom ramen för Ansvarsfull alkoholservering

2. Bakgrund

Misshandel, lägesbeskrivning riket

Misshandel definieras i brottsbalken som att tillfoga en annan person kroppsskada, sjukdom eller smärta eller försätta honom eller henne i vanmakt⁴. Misshandel är det vanligaste polisanmälda våldsbrottet och förövarna är till övervägande del män både när våldet riktar sig mot kvinnor och mot män⁵.

Brottsförebyggande rådet (Brå) för statistik över anmälda våldsbrott och år 2008 framgår det att 87 procent av de misstänkta vid misshandel är män samtidigt som att 63 procent av de misshandlade vuxna är män. Det finns flera skillnader i anmälningarna av de misshandelsbrott som män och kvinnor har blivit utsatta för. Män anmäler oftast våld utomhus av en obekant person medan kvinnor anmäler misshandel inomhus av en gärningsperson som för dem är bekant. Det finns också en skillnad i vem som anmäler brottet. Män som drabbats av våldsbrott utomhus står oftast själv som anmälare medan de anmälningar där kvinnor misshandlats i hemmiljö många gånger har en annan anmälare än målsägande, ibland en familjemedlem, en granne eller en myndighet. Sammanlagt är det omkring en tredjedel av dem som utsatts för misshandel som anmäler brottet till polis. Det finns dock skillnader i anmälningsbenägenheten. Misshandel mellan obekanta där målsägande övervägande är man tenderar att oftare komma till polisens kännedom än våld mellan bekanta eller bland närstående där målsägande övervägande är kvinna.⁶

Våldsbrottsligheten har varit ett av de mest prioriterade brottsområdena inom den svenska kriminalpolitiken under de senaste 25 åren. Informationssatsningar har gjorts som syftat till att öka medvetenheten om problemen, ändra attityder och att ytterst minska omfattningen av våldet. Trots allt arbete har dock inte våldsbrottsligheten minskat under de senaste decennierna. Om man tittar på antal anmälningar så har antalet misshandelsfall ökat med 47 procent under den senaste tioårsperioden. Bara år 2009 skedde en ökning med två procent jämfört med år 2008.

Denna ökning av anmälningar behöver dock inte betyda att det faktiskt skett en ökning av begångna brott, det kan även vara en positiv effekt av de informationssatsningar som genomförts. Samhällets ökade insatser kan ha lett till att mer våld synliggjorts snarare än att fler människor blivit utsatta. Benägenheten att anmäla brott är föränderlig över tid, exempelvis ändrade attityder i samhället såväl som ändrade försäkringsvillkor kan ligga till grund för anmälningarna, vilket gör det svårare att avgöra om brotten faktiskt ökar eller minskar. Hur kan man då konstatera att det inte skett någon minskning av våldsbrottsligheten? För att få en rättvis bild av hur förhållandet av antal misshandelsfall ser ut över tid har frågor om erfarenhet av våld ställts till allmänheten i nationella befolkningsenkäter utgivna av FHI. I svaren från år 2006 uppgav ungefär en lika stor andel av allmänheten att de utsatts för våld som det framkom i svaren från exempelvis år 1990.⁷

⁴ SFS 1962:700

⁵ Socialstyrelsen – Folkhälsorapport 2009

⁶ Rapport 2008:23, Brottsförebyggande rådet. 1100-6676

⁷ Ibid

Alkohol och våld

Alkoholen har en särpräglad roll i den svenska kulturen och det talas om ett nordiskt dryckesmönster där främst sprit men också öl dominerar. Den sammanlagda konsumtionen är lägre än i många andra länder men berusningsdrickandet på helger är vanligare. För många är alkohol förknippat med avkoppling och fest men för en del övergår konsumtionen till ett beroende som kan ge svåra konsekvenser för både individen och de närstående.⁸ En möjlig förklaring till varför det inte skett någon minskning av misshandeln är att alkoholutvecklingen under de senaste decennierna har skapat trender i samhället som motverkat det kriminalpolitiska arbetet som diskuterats i föregående stycke. Ett aktivt och verkningsfullt förebyggande arbete innebär inte bara att avbryta våld som pågår utan handlar om att finna bakomliggande faktorer till våldet för att i sin tur kunna motverka att våld utövas.

En förändring under 2000-talet är införandet av lördagsöppet på Systembolaget. Sedan lördagsöppet infördes i juli 2001 har Systembolagets alkoholförsäljning ökat med drygt tre procent. Detta konstateras i en rapport som skattar effekten av lördagsöppet på dels alkoholkonsumtionen men också på olika skadeindikatorer (misshandel och rattfylleri). Försöket innefattar tre experimentområden: Nordsverige (Norrbottens län, Västerbottens län, Jämtlands län, Västernorrlands län), Stockholms län samt Skåne län. Vad gäller skadeverkningarna se tabellen nedan. Skattningarna är gjorda på månadsdata för perioden januari 1995-juni 2001.

Tabell 1. Skattad effekt (%) av lördagsöppet på kvinnomisshandel inomhus, misshandel utomhus och misshandel totalt under lördag-söndag i experimentområdena Stockholm, Skåne och Nordsverige

	Alla experi- mentområden	Särskilda experimentområden		
		Stockholm	Skåne	Nordsverige
Kvinnomisshandel	-0.5 ^{NS}	-2.4 ^{NS}	2.6 ^{NS}	11.6 ^{NS}
Misshandel utomhus	-0.7 ^{NS}	-3.6 ^{NS}	-0.6 ^{NS}	4.8 ^{NS}
Misshandel inomhus	0.6 ^{NS}	-3.9 ^{NS}	5.9 ^{NS}	12.2*
Misshandel totalt	0.2 ^{NS}	-3.9 ^{NS}	1.6 ^{NS}	11.0*

*p<0.05 **p<0.01 ^{NS}Ej statistiskt signifikant (p>0.05)

Källa: Norström & Skog, 2001, s. 31

Enligt resultaten visar ingen av indikatorerna på misshandel någon klar ökning i Stockholm eller Skåne medan det var en statistisk säkerställd ökning i Nordsverige på elva procent. Inget indikerar dock på att den ökade Systembolagsförsäljningen kompenseras med en minskad restaurangkonsumtion. Tvärtom fanns indikationer på att restaurangomsättningen av alkohol i experimentområdet låg över prognos efter lördagsöppnandet.⁹ I en senare studie har man tittat på effekten efter att samtliga Systembolagetbutiker börjat med lördagsöppet. Där konstateras att alkoholförsäljningen ökat med cirka fyra procent och att det **inte** skett någon signifikant ökning av misshandel i experimentområdena. Värt att notera är dock att man i denna studie inte presenterat resultatet från de olika experimentområdena separat.¹⁰

År 1996 rapporterade fem procent av männen och två procent av kvinnorna att de är storkonsumenter av alkohol. Motsvarande värden för år 2002 är åtta procent respektive fem procent.¹¹ Den svenska alkoholkonsumtionen och berusningsdrickandet har ökat under den senaste tjuugoårsperioden och är ett exempel på en tydlig motverkande faktor som hindrat en

⁸ Wetterberg, 2009

⁹ Norström & Skog, 2001

¹⁰ Norström & Skog, 2003

¹¹ SOU 2005:25

utveckling mot minskat våld¹². Män är överrepresenterade både när det gäller intensivkonsumtion och storkonsumtion och den högsta alkoholkonsumtionen återfinns i ålderskategorin 16–29 år¹³. Hur mycket av denna konsumtion sker då i restaurangmiljö? År 2002 konsumerades 23 procent av all starköl, åtta procent av allt vin samt sju procent av all sprit på restaurang. Av den totala alkoholkonsumtionen år 2002 var elva procent anskaffad på restaurang.¹⁴ I den siffran ingår dock alla ålderskategorier, skulle man titta på ålderskategorin 16-29 år där den högsta alkoholkonsumtionen återfinns så är det mer än elva procent av alkoholen som konsumeras på restaurang/krog. En studie som undersökt bland annat skillnaden mellan offentlig och privat alkoholkonsumtion har visat att en ökning av den offentliga konsumtionen leder till en större ökning av misshandelsantal än om den privata konsumtionen skulle öka lika mycket¹⁵. Insatser för att minska överkonsumtion i det offentliga rummet är därför av stor vikt.

Att alkoholkonsumtion kan ha medicinska konsekvenser är sedan länge konstaterat. Då det kommer till andra konsekvenser av alkoholen, som till exempel brottslighet och aggressivt beteende, är sambanden mer komplexa och flera bakomliggande faktorer måste vägas in för att bilden ska bli någorlunda begriplig.¹⁶ I en lägesrapport från 2009 framgår dock att vid polisanmälda fall av gatuvåld var majoriteten av förövarna, och cirka hälften av offren, påverkade av alkohol¹⁷. Internationella studier visar också på att det finns ett klart samband mellan ett stigande antal serverings- och försäljningsställen och ökade alkoholrelaterade problem samt att förlängda serveringstider leder till fler fall av misshandel och olyckor relaterade till alkohol. I Sverige har antalet stadigvarande serveringstillstånd ökat kraftigt sedan mitten av 1990-talet även om ökningstakten har bromsat väsentligt på senare år. Det ökade antalet försäljningsställen, liksom förlängda öppet- och serveringstider, har bidragit till att öka tillgängligheten till alkohol. En ökad tillgänglighet leder i sin tur till en ökad konsumtion vilket ger en ökad risk för våld och skador som följd.¹⁸

När det gäller partnervåld är alkoholens roll mer omstridd. Misshandel är en olaglig handling, men vi lever i en könskultur där en mans fysiska våld underförstått är ett tecken på dominans och en bekräftelse av hans maskulinitet¹⁹. Amerikanska studier visar på att både mannen och kvinnan var nykter vid majoriteten av de tillfällen då partnervåld förekommit, men att våldet riskerade att bli allvarigare i de fall då mannen druckit. Alkoholkonsumtion verkar främst öka risken för att våld ska utlösas och för att det ska få allvarliga konsekvenser än att det är en direkt orsak till våldet. Man kan skilja på grundläggande förutsättningar för att våld kan uppstå, det vill säga könsmaktsstrukturen, och på utlösande faktorer, som alkohol eller individuella omständigheter.

Partnervåld kan delas in i två huvudsakliga våldsmönster: **det kontrollerande partnervåldet** och **det situationsbetingade partnervåldet**. Det kontrollerande partnervåldet är eskalerande med en blandning av olika former av våld, terror, trakasserier och hot. Förövarens beteende är här dominerande och kontrollerande, och en övervägande del av offren är kvinnor som utsätts av sin manliga partner. Det situationsbetingade partnervåldet utlöses i sin tur vid vissa stressituationer där frustration och vrede slår över i fysisk aggression. Förövaren har i dessa

¹² Rapport 2008:23, Brottsförebyggande rådet. 1100-6676

¹³ CAN Rapport 117

¹⁴ Leifman & Gustafsson, 2003

¹⁵ Lenke, 1989

¹⁶ CAN Rapport 117

¹⁷ Socialstyrelsen – Folkhälsorapport 2009

¹⁸ Prop. 2005/06:30

¹⁹ Stahlman, 1998

fall oftast inget kontrollbehov. Denna typ av relationsvåld kan utövas av både kvinnor och män även om det också här är vanligare att förövaren är man, det kan också vara ömsesidigt. Det kontrollerande partnervåldet diskuteras ofta som en process, medan det situationsbetingade partnervåldet snarare beskrivs som enstaka händelser (även om det kan ske vid upprepade tillfällen). Studier visar att alkohol spelar en större roll vid det situationsbetingade våldet än vid det systematiska.²⁰ Regeringen har i en handlingsplan²¹ konstaterat att mäns våld mot kvinnor är ett omfattande samhällsproblem och en allvarlig typ av brottslighet. Kunskap kring orsakerna till varför vissa män utövar våld behövs såväl som utvecklade metoder för att få dessa män att upphöra med sitt våldsamma beteende. Att många män är påverkade när de slår kanske inte gör att alkohol kan ses som en förklaring till **varför** män slår, men då det kan vara en bidragande faktor så ingår alkohol i problematiken.

Lagstiftning

Alkohollagen²² trädde i kraft den första januari 1995. Alkohollagen reglerar bland annat under vilka former servering av alkoholdrycker får bedrivas samt hur utskänkning av tillstånd och tillsyn över servering av alkoholdrycker ska gå till.

Försäljning ska skötas på ett sådant sätt att skador i möjligaste mån förhindras och den som säljer alkoholdrycker ska se till att ordning och nykterhet råder på försäljningsstället. Servering av alkoholdrycker får inte komma i fråga till någon som inte fyllt 18 år och det är den som lämnar ut alkoholdrycken som ska ha förvissat sig om att mottagaren uppnått den åldern. Alkoholdrycker får inte heller lämnas ut till den som är märkbart påverkad av alkohol eller av något annat berusningsmedel. Servering ska ske med återhållsamhet och får inte föranleda olägenheter i fråga om ordning och nykterhet.

Det krävs matsservering för att få tillstånd att servera alkohol. Servering av alkoholdrycker ska bara ske på restauranger vars huvuduppgift är att servera lagad mat där dryckerna är ett komplement till maten och inte tvärtom. Därför får serveringstillstånd endast meddelas om serveringsstället har ett kök för allsidig matlagning och tillhandahåller lagad mat. När det gäller tillsyn kan styrkedjan delas upp i tre led. FHI utövar den centrala tillsynen över efterlevnaden av alkohollagen och kan meddela allmänna råd till vägledning för tillämpningen av lagen. Länsstyrelsen utövar tillsyn inom länet och ska också biträda kommunerna med råd i deras verksamhet. Den omedelbara tillsynen över efterlevnaden av bestämmelserna om servering av spritdrycker, vin och starköl utövas av kommunen och av polismyndigheten.

År 2007 tillsattes en särskild utredare att göra en översyn av nuvarande lagstiftning och i februari 2009 presenterades så slutbetänkandet ”En ny alkohollag”²³. Denna lag förväntades träda i kraft den 1 juli 2010, men har dock blivit uppskjuten tills vidare. En av de största förändringar som presenteras är utredningens förslag om att det nuvarande kravet på lagad mat ändras till att serveringsstället ska tillhandahålla lagad **eller på annat sätt tillredd** mat. I samma slutbetänkande finns ett särskilt yttrande av Mikael Bentzer, f.d. enhetschef på tillsynsenheten Statens Folkhälsoinstitut, om att ett slopat krav på köksutrustning och ett lägre matkrav är en risk eftersom det kommer bli en kraftigt ökad tillgänglighet då nya typer av rörelser kan komma ifråga för tillstånd. Eftersom det inte finns något krav på hur stor andel av omsättningen som ska utgöras av matsservering har många restauranger i dag en

²⁰ Socialstyrelsen – Folkhälsorapport 2009

²¹ Skr. 2007/08:39

²² SFS 1994:1738

²³ SOU 2009:22

dryckesomsättning som vida överstiger omsättningen från servering av mat, ett förhållande som med den nya lagen kommer att bli ännu tydligare.

Ansvarsfull alkoholserving som metod

Ansvarsfull alkoholserving kallades från början ”Restaurangprojektet” och beskrivs som ett aktionsinriktat preventionsprogram. Metoden utvecklades under åren 1995-2001 av ”Stockholm förebygger alkohol och drogproblem” (STAD projektet). Bakgrunden till projektet var en oro över alkohol- och drogutvecklingen i Sverige och det övergripande målet var att få kunskap om effektiva metoder för att minska alkohol- och drogrelaterade problem.

En utvärdering av Restaurangprojektet genomfördes mellan åren 1998-2001 där man genom att identifiera eventuella förändringar i polisanmälda våldsbrott över tid undersökte vilka effekter metoden haft. Cityområdet i Stockholm kontrollerades och Södermalm fungerade som kontrollområde. Forskarna tittade på de våldsbrott som skedde både på och utanför krogen med den begränsning att det anmälda våldsbrottet skulle ha skett mellan kl. 22.00 och kl. 06.00. Resultatet av utredningen visade att arbetet med Restaurangprojektet hade lett till att antal polisanmälda våldsbrott minskat med 29 procent under den studerade tiden. År 2004 fick FHI i uppdrag av regeringen att sprida Restaurangprojektets arbetsmetoder till Sveriges kommuner och länsstyrelser. År 2006 fick länsstyrelserna i uppdrag att aktivt arbeta med spridningen av metoden till kommunerna. I samband med detta började den metod som utarbetats i Restaurangprojektet att kallas för Ansvarsfull alkoholserving.

Ansvarsfull alkoholserving är en vetenskapligt utvärderad arbetsmetod som syftar till att minska det alkoholrelaterade våldet. Detta ska uppnås genom att inte servera alkohol till underåriga gäster samt att inte servera alkohol till kraftigt berusade personer vilket innebär att serveringen ska avbrytas innan gästen blir så pass berusad att personen i fråga måste avvisas. Metoden Ansvarsfull alkoholserving bygger på sex delar av vilka tre är särskilt viktiga.

De tre huvuddelarna är:

- **Samverkan**
- **Utbildning**
- **Tillsyn**

Samverkan ska ske genom en referensgrupp (samverkansgrupp) bestående av kommunens tillståndsenhet, polismyndigheten och den lokala restaurangbranschen. Förutom dessa kan även andra aktörer som till exempel alkohol- och drogsamordnare, landsting och restaurangfack ingå. **Utbildning** i Ansvarsfull alkoholserving syftar till att stärka personalen i sin roll samt ge dem de verktyg som behövs för att upptäcka och hantera risksituationer som kan uppstå. Förhoppningen är att minska våld och skador relaterade till alkoholkonsumtion på restauranger. Utbildningen riktar sig i första hand till serveringspersonal men även till krögare, ordningsvakter och entrévärdar. **Tillsyn** framhävs som en viktig del i metoden och antalet tillsyner bör öka. För att den ska vara effektiv är det dock viktigt att kommun och polis har en samsyn kring berusningsgrader och ordningsläge och att tillsynerna är väldokumenterade utifrån denna samsyn.

Övriga delar i metoden består av:

- **Kartläggning**
- **Informationsspridning**
- **Uppföljning och utvärdering**

För att kunna mäta en förändring behöver man känna till utgångsläget, därför är **kartläggning** en del i metoden. Kartläggning gör dessutom förankringen i kommunen starkare då det visar beslutsfattare hur situationen ser ut och i vilken grad framtida insatser behövs²⁴.

Uppmärksamhet i media kan också få betydelse för den politiska dagordningen.

Informationspridning handlar om att vara aktiv för att nå ut i media. Eftersom Ansvarsfull alkoholservering alltid ska bedrivas som ett strategiskt utvecklingsarbete behövs också **uppföljning och utvärdering**. Dels för att se vilka resultat metoden ger samt att lära av sina erfarenheter men också för att kunna ge återkoppling till restaurangerna.²⁵

²⁴ Tidigare användes berusningsstudier som en del av kartläggningen, men efter att Justitieombudsmannen ifrågasatt lagstöd för tillvägagångssättet har FHI valt att avstå från vidare användning av den typen av studier

²⁵ Informationen om Ansvarsfull alkoholservering är hämtad från FHI's metodskrift

3. Metod

Ansvarsfull alkoholserving, informationsinsamlade kommun

Kontakt via telefon har tagits med alkoholhandläggare i respektive kommun. Dessa har ombetts att besvara de frågor som är specificerade nedan.

Frågor till kommun

1. När började arbetet med Ansvarsfull alkoholserving, hur såg arbetet ut och vilka delar inom metoden användes?
2. Antal stadigvarande serveringstillstånd år 2000 samt för respektive år 2005-2008. Hur många av dessa sträcker sig längre än till kl. 01.00?
3. Antal tillsynsbesök/år samt hur många av dessa har varit efter kl. 23? Hur många har utförts gemensamt med polismyndigheten?
4. Antal insatser/utbildningar för respektive år 2005-2008? Vilken målgrupp?
5. Finns det en samverkansgrupp? Sedan när, vilka ingår samt antal träffar/år?
6. Tillfälliga återkommande tillstånd för stora arrangemang? Datum?

Vid behov har även uppgifter hämtats ur tidigare inskickade underlag till Länsrapport²⁶ för respektive år.

Polisanmälningar misshandel

Det har tidigare konstaterats att anmälningar kan vara ett osäkert mått att använda för att återspegla det verkliga antalet misshandelsfall, på grund av att anmälningsbenägenheten kan variera över tid²⁷. En anmälan av ett brott utgör dock den första länken i rättskedjan och huruvida antalet polisanmälningar minskar eller ökar är av vikt vare sig det är problemet som ökar eller synliggörandet som fungerar. Ser man till antal anmälningar i kombination med befolkningsundersökningar kan det visa på eventuella förändringsmönster.

Polismyndigheten Västernorrland har varit behjälplig i framtagandet av polisanmälningar. Utsorteringen har skett av två personer för att säkerställa att allt material finns med samt att det som tagits fram är relevant för undersökningen.

Anmälan ska gälla misshandelsfall (inklusive grov misshandel) begångna i Sundsvall och Örnsköldsvik år 2000 samt respektive år 2005, 2006, 2007 och 2008. Då syftet med undersökningen är att se förändringsmönster i antal anmälda misshandelsfall i samband med införandet av metoden Ansvarsfull alkoholserving är det av vikt att brottet kan ha skett i samband med krogbesök. Följande kriterier har därför tagits fram:

Kriterier

- Brottet ska ha skett mellan kl. 22.00 - kl. 04.00.²⁸
- Gärningspersonen ska ha fyllt 18 år.²⁹

²⁶ Länsrapporten är en årligen utkommande nationell rapport där uppgifter från kommuner och länsstyrelse angående tillsynsarbetet enligt alkohol- och tobakslagen sammanställs och analyseras

²⁷ Se under rubrik Misshandel, lägesbeskrivning riket i Bakgrunden av denna rapport

²⁸ Jämför utvärderingen av "Restaurangprojektet" i Stockholm där tidsintervallet för polisanmälningar som ingick i undersökningen var mellan kl. 22.00 – 06.00. Anledningen till kortare tidsintervall i denna undersökning är att serveringstillstånden i de undersökta kommunerna inte gäller lika sent som i Stockholm.

²⁹ Då födelseår används i sökningen kan i vissa fall gärningspersonen ej ha fyllt 18 men gör det under aktuellt år.

Även anmälningar som uppfyller dessa två huvudkriterier kan ha sorterats bort om brottstid ej framgått eller om det ej gått att utläsa ett specifikt tillfälle vid upprepad misshandel.

Ytterligare en begränsning är att de anmälningar där målsägande är mellan 0-14 år inte ingår i undersökningen, efter samråd med polismyndigheten, då resultatet kan bli missvisande i dessa grupper. Detta på grund av att anmälare i de fall där målsägande är 0-6 år är en annan person (oftast myndighet) - exempelvis socialtjänst, skola etcetera och det i många fall ej framgår vem misstänkt gärningsperson är i anmälan. Enligt Brå begås de misshandelsfall där målsägande är barn mellan 7-14 år huvudsakligen på vardagar och många av de misstänkta är själva under 15 år.³⁰

Under de undersökta åren har brottskodningen gällande olika former av misshandel förändrats vid flera tillfällen. År 2000 räknades kvinnor och män från 15 år som vuxna i brottskodningen. Oktober 2007 ändrades dock detta och misshandelsbrott mot barn mellan 15-17 år fick egna brottskoder. För att inte en jämförelse med år 2000 ska bli missvisande ingår även dessa koder i denna undersökning. December 2008 ändrades brottskodningen vid misshandel ytterligare genom att misshandel mellan vuxna bekanta separerades i två koder beroende av typ av relation, nära relation eller ej nära relation. I undersökningen ingår dessa dock också fortsättningsvis under misshandel mellan bekanta. Samtliga brottskoder som ingår är:

Tabell 2. Brottskoder gällande misshandel

Brottskod	Förklaring
0355, 0375, 9317, 9341	Misshandel mot kvinna, utomhus, obekant
0365, 0385, 9321, 9345	Misshandel mot kvinna, inomhus, obekant
0356, 0376, 9318, 9342	Misshandel mot kvinna, utomhus, bekant
0366, 0386, 9322, 9346, 9349, 9353, 9350, 9354	Misshandel mot kvinna, inomhus, bekant
0357, 0377, 9319, 9343	Misshandel mot man, utomhus, obekant
0367, 0387, 9323, 9347	Misshandel mot man, inomhus, obekant
0358, 0378, 9320, 9344	Misshandel mot man, utomhus, bekant
0368, 0388, 9324, 9348, 9351, 9355, 9352, 9356	Misshandel mot man, inomhus, bekant

Två sökningar gjordes där den första utgick ifrån de misshandelsfall där det fanns en misstänkt gärningsperson. Detta för att kunna uppfylla kriteriet att gärningsperson ska vara över 18 år samt göra det möjligt med en könsuppdelning av kvinnlig och manlig misstänkt. I den andra sökningen togs samtliga polisanmälda misshandelsfall med, även där det inte fanns någon misstänkt gärningsperson registrerad. Syftet med detta är att ge en helhetsbild av förändringar i polisanmälda misshandelsfall.

Befolkningsenkäter

Fördelen med befolkningsundersökningar är att de inte har samma problem med mörkertal och förändringar i anmälningsbenägenheten som kriminalstatistiken. Som en referenspunkt mot polisanmälningarna och en kontroll av anmälningsbenägenhetens påverkan används därför gemensamma befolkningsundersökningar som genomförts av landstingen i de fyra nordligaste länen (Jämtland, Norrbotten, Västerbotten samt Västernorrland) vid ett antal

³⁰ Rapport 2008:23, Brottsförebyggande rådet. 1100-6676

tillfällen. De tre senaste genomfördes år 1997³¹, år 2003³² samt år 2006³³. Från 1997 var åldersgruppen hos respondenterna 18 år och upp, för åren 2003 och 2006 var åldersgruppen 16-84 år. Undersökningarna är gjorda efter ett stratifierat slumpmässigt urval jämnt fördelat över åldersgrupperna. För Sundsvall ingår 1500 personer i urvalet och för Örnsköldsvik ingår 900 personer.

I dessa undersökningar förekommer frågor om personens alkoholvanor samt i undersökningarna från år 1997 och år 2006 också en fråga om personen ”någon gång under de senaste tolv månaderna blivit utsatt för fysiskt våld”. Då denna fråga ej ingår i undersökningen från år 2003 så presenteras svaren från år 1997 och år 2006 för att se om det skett några förändringar i den självrapporterade utsattheten för våld över tid.

Frågan om alkoholvanor är formulerad som ”hur ofta under de tolv senaste månaderna personen druckit så mycket alkohol att han eller hon varit berusad”. Svaren från enkäterna år 2003 och år 2006 används då denna fråga figurerar i båda dessa enkäter, i enkäten från år 1997 används andra frågor och mått vilket försvårar jämförbarheten mellan åren. Svartalternativen är dock något olika formulerade mellan åren så i diagrammen som visar resultatet från denna fråga används istället två riskgruppsgraderingar, se nedan.

Tabell 3. Svartalternativ alkoholkonsumtion enkätundersökning år 2003 och år 2006

2003	2006	I diagram
Dagligen eller nästan dagligen	4 gånger/vecka eller mer	Riskgrupp 1
Någon/några gånger i veckan	2-3 gånger/vecka	
Någon/några gånger i månaden	2-4 gånger/månad	Riskgrupp 2
Mer sällan eller aldrig	1 gång/månad eller mer sällan	Ej riskgrupp
-	Aldrig	

³¹ ”Liv och hälsa i Norrland”

³² ”Liv och hälsa i Norrland 2003”

³³ ”Hälsa på lika villkor?”

4. Resultat

Metodimplementering i kommun

Det är inte bara arbetssättet som kan skilja sig åt mellan kommunerna utan även hur man dokumenterar och registrerar uppgifter. Det går därför i många fall inte att få tag på material utifrån samma kriterier, vilket försvårar en jämförelse mellan kommunerna.

Sundsvall

En variabel som används för att mäta tillgängligheten till alkohol är att se till antalet serveringstillstånd i kommunen. Mellan år 2000 och år 2005 skedde en relativt stor ökning i antal serveringstillstånd (tolv stycken) i Sundsvalls kommun. Mellan åren 2005 och 2008 stagnerade dock antalet serveringstillstånd till en nivå av 99 +/-1 (se tabell).

Tabell 4. Antal restauranger med serveringstillstånd till allmänheten (Sundsvall)

	2000	2005	2006	2007	2008
Antal tillstånd	86	98	100	98	99

Av alla utfärdade stadigvarande serveringstillstånd i Sundsvalls kommun är ungefär sju av tio belägna i centrala Sundsvall. Tillgängligheten till alkohol påverkas även av hur sent serveringstillståndet gäller. Ju fler krogar/restauranger som är innehavare av tillstånd som sträcker sig längre än till kl. 01.00 – desto mer ökar också tillgängligheten till alkohol. Enligt uppgift från alkoholhandläggare i Sundsvalls kommun så finns det där ingen beständig lista över hur många av tillstånden som gäller längre än till kl. 01.00. Där används ett ”levande dokument” som uppdateras vid förändringar. Den enda siffra som går att få fram är därför den som är aktuell vid just det tillfället. Handlingen begärdes ut 2009-12-30 och per det datumet hade 19 stycken restauranger/krogar tillstånd till servering efter kl. 01.00. Denna siffra uppges vara mer eller mindre oförändrad under de senaste fem åren³⁴. Det finns även ett antal tillfälliga tillstånd som återkommer varje år, totalt sju stycken varav majoriteten är belägna under sommarmånaderna.

År 2005 började man använda Ansvarsfull alkoholserving i Sundsvalls kommun. När det gäller **samverkan** så har det sedan år 1995 funnits en samverkansgrupp i Sundsvall bestående av Enheten för serveringstillstånd (tidigare Alkoholenheten), Polismyndigheten, Skatteverket, Miljökontoret, Kronofogden samt (sedan år 2005) Tullverket. Denna grupp träffas ungefär en gång i månaden, eller ungefär cirka tio gånger per år.

När det gäller **utbildning** så började år 2005 en massiv insats med flera utbildningstillfällen. Denna utbildning utfördes både med blandade grupper och helt ”egna” grupper för de större restaurangerna. Kursen omfattade två och en halv dag och innehöll ”Alkohollagen”, ”Serveringsbestämmelser”, ”Alkoholens medicinska effekter”, ”Polisens arbete i restaurangmiljö” samt ”Kunskapsprov”. Utbildningarna har främst riktat sig till serveringspersonal men vid enstaka tillfällen har även krögare funnits representerade. Ordningsvakter blir utbildade i alkohollagen separat under sin väktarutbildning. Antal utbildningstillfällen har sjunkit för varje år (se tabell nedan). Av dessa bestod två stycken utbildningstillfällen år 2005 av två heldagar medan samtliga övriga utbildningstillfällen innefattade två halvdagar.

³⁴ Uppgift via telefon 21/01 -2010

Tabell 5. Antal utbildningstillfällen i Ansvarsfull alkoholservering (Sundsvall)

	2005	2006	2007	2008
Antal utbildningstillfällen	7	6	4	3

Tillsyn som är den sista av de tre viktigaste delarna av Ansvarsfull alkoholservering kan delas upp i dagtid, kvällstid (efter kl. 20.00) samt natttid (efter kl. 23.00). I tabellen nedan kan utläsas hur många tillsyner som skett under åren 2005-2008, både vad gäller etableringar med stadigvarande tillstånd samt etableringar med tillfälliga tillstånd. Antal utförda tillsyner på etableringar med stadigvarande tillstånd har sjunkit för varje år sedan år 2005, vad gäller utförda tillsyner på etableringar med tillfälliga tillstånd råder dock det omvända – där har antalet ökat för varje år sedan år 2005. Det totala antalet tillsyner har ökat något för varje år sedan år 2005 (se tabell nedan).³⁵

Tabell 6. Årsvis redovisning av utförda tillsyner (stadigvarande + tillfälliga) uppdelat på dagtid, kvällstid och natttid

	2005	2006	2007	2008
Tillsyn dagtid	18	8 + 15	4 + 8	-
Tillsyn kvällstid	39 + 25	10 + 2	18 + 20	-
Tillsyn natttid	-	29 + 19	19 + 17	-
Totalt	57 + 25	47 + 36	41 + 45	50 + ?

Örnsköldsvik

I tabellen nedan framkommer antal under året verksamma³⁶ stadigvarande serveringstillstånd för respektive år samt hur många av dessa som har en serveringstid efter kl. 01.00.

Tabell 7. Antal restauranger med serveringstillstånd till allmänheten (Örnsköldsvik)

	2000	2005	2006	2007	2008
Antal tillstånd	77	72	72	77	73
Serveringstid efter kl. 01	5	5	6	6	7

Antal serveringstillstånd minskade från 77 stycken år 2000 till 72 stycken år 2005. År 2007 återgick dock antalet till samma nivå som år 2000 för att sedan återigen minska år 2008. Vad gäller tillstånd med serveringstid efter kl. 01.00 har dessa ökat något i antal sedan år 2000. Av alla utfärdade stadigvarande serveringstillstånd är det ungefär hälften som är belägna i centrala Örnsköldsvik. Det finns även ett tillfälligt återkommande tillstånd under sommaren.

Ett krogprojekt utifrån STAD-modellen³⁷ startade år 2004. Från och med den 1 januari 2005 övergick detta i den ordinarie verksamheten. När det gäller **samverkan** så har det sedan år 2003 funnits en samverkansgrupp bestående av polis och kommun. Det har också ingått en krögarrepresentant mellan åren 2003-2007, efter att denne flyttat var det dock ett uppehåll fram till slutet på år 2009 då en ny krögarrepresentant involverades. IOGT-NTO fanns också representerad i samverkansgruppen i uppstarten fram till och med år 2007.

Samverkansgruppen träffas två gånger per år.

Vad gäller **utbildning** i Ansvarsfull alkoholservering så är den i Örnsköldsviks kommun ämnad för krögare, serveringspersonal, ordningsvakter och entrévärdar. Utbildningsinnehåll

³⁵ Då siffrorna från 2008 är ofullständiga kommenteras ej dessa.

³⁶ Jämför Sundsvall där liknande tabell (Tabell 4) avser antal serveringstillstånd vid årets början

³⁷ Förklaring STAD-modellen återfinns under stycket Ansvarsfull alkoholservering som metod i Bakgrunden

är: ”Alkoholens medicinska effekter”, ”Alkohollagen”, ”Alkoholrelaterat våld – en lägesbeskrivning”, ”Narkotika – preparatkännedom och synbara tecken”, ”Konflikthantering med forumspel” (senare värderingsövningar med dramapedagog) samt ”Kunskapsprov”. Som tabellen nedan visar har antal utbildningstillfällen pendlat något mellan åren, men ligger mellan två och fyra utbildningstillfällen/år.

Tabell 8. Antal utbildningstillfällen i Ansvarsfull alkoholservice (Örnsköldsvik)

	2005	2006	2007	2008
Antal utbildningstillfällen	4	3	2	3

Deltagare vid ordinarie utbildningstillfällen är krogpersonal samt ordningsvakter. Mellan år 2006-2008 har det även anordnats ett extra utbildningstillfälle för gymnasieelever vid Hotell- & Restaurangprogrammet.

Tillsyn delas här upp på utförda tillsyner dagtid samt utförda tillsyner nattetid (efter kl. 23.00). Under år 2005 utfördes de flesta av tillsynerna dagtid, det totala antalet tillsyner sjönk under åren 2006-2007 nämnvärt. År 2008 skedde en markant ökning i antal tillsyner till totalt 43 stycken varav 29 stycken (majoriteten) utfördes nattetid (se tabell nedan).

Tabell 9. Årsvis redovisning av utförda tillsyner uppdelat på dagtid och nattetid

	2005	2006	2007	2008
Tillsyn dagtid	7	2	0	14
Tillsyn nattetid	2	1	2	29
Totalt	9	3	2	43

För år 2008 var två av de 14 tillsyner som skett dagtid samordnade med Skatteverket. Av de 29 tillsyner som skett kvällstid var tre samordnade med Räddningstjänsten och nio med Polismyndigheten och Skatteverket. Siffrorna för år 2005-2007 anges vara osäkra då tidigare ansvarig för tillsyn slutat anställningen och uppgifter ej finns tillgängliga.

Statistik, anmälda fall av misshandel

Det är viktigt att uppmärksamma att den statistik som presenteras nedan består av det totala antalet **anmälda** misshandelsfall som **faller inom de kriterier som ingår i undersökningen** och inte det faktiska antalet misshandelsfall som sker. Endast en tredjedel av alla misshandelsfall anmäls (med ett större mörkertal när målsägande och misstänkt är i nära relation) och av denna tredjedel har det skett ytterligare en bortrensning efter tidigare nämnda kriterier³⁸.

Efter dessa urvalsförfaranden består i vissa fall statistiken, speciellt när det gäller kvinnor som misstänkta gärningspersoner, av relativt få polisanmälningar vilket kan göra att små förändringar ger stora utslag. Detta har försökt förhindrats genom att till största delar använda antal istället för procent i presentationen av statistiken från polisanmälningarna. Däremot vad gäller presentationen av statistiken från befolkningsenkäterna är denna i procent då underlaget är betydligt större.

Ytterligare viktig aspekt är att statistiken som presenteras under respektive kommunrubrik utgörs av de polisanmälningar **där det finns en misstänkt gärningsperson registrerad**, det totala antalet polisanmälningar är betydligt större. Runt 65 procent av polisanmälningarna

³⁸ Se under rubrik Kriterier i Metodavsnittet

innehåller en misstänkt gärningsperson, och av de anmälningar som gäller misshandel mellan 22-04 är det ännu färre (se tabell nedan).

Tabell 10. Antal polisanmälningar gällande misshandel som ingår i undersökningen respektive totalt antal

	Antal i undersökningen		Totalt antal	
	kl. 0-24	kl. 22-04	kl. 0-24	kl. 22-04
Sundsvall	2616	1559	4098	2743
Örnsköldsvik	799	528	1230	910

Om man tittar på det totala antalet anmälningar gällande misshandel i relation till antal anmälningar mellan kl. 22-04 (inklusive de polisanmälningar där det inte finns någon misstänkt) ser det för Sundsvall och Örnsköldsvik ut som i tabellen nedan.

Tabell 11. Andel av polisanmälda misshandelsfall som sker mellan kl. 22-04 (jämfört med totalt)

	2000	2005	2006	2007	2008
Sundsvall	61 %	67 %	68 %	68 %	74 %
Örnsköldsvik	72 %	83 %	78 %	70 %	70 %

En stor del av anmälningarna gäller misshandelsbrott som sker nattetid. Trenden tycks dock omvänd mellan kommunerna då Sundsvall kontinuerligt ökat sin andel av anmälda misshandelsfall som sker mellan kl. 22-04 medan Örnsköldsvik minskat sin andel av anmälningar nattetid. Att poängtera är dock att Örnsköldsvik tidigare år (jämför år 2005) låg på en betydligt högre nivå än Sundsvall.

När man tittar på antal anmälningar bör man också se till hur stor populationen i de två kommunerna är. Nedan följer en tabell över befolkningmängden i Sundsvall och Örnsköldsvik under de år som ingår i undersökningen, samt hur många procent (avrundat till närmsta heltal) som skiljer kommunerna åt vad gäller befolkningmängd.

Tabell 12. Befolkningmängd Sundsvall och Örnsköldsvik 2000 och 2005-2008 samt skillnad i %

	2000	2005	2006	2007	2008
Sundsvall	93 126	94 044	94 516	94 575	94 955
Örnsköldsvik	55 702	54 943	55 243	55 284	55 387
Skillnad i %	40	42	42	42	42

Som kan utläsas i ovanstående tabell så hade Sundsvall en 40 procent större befolkningmängd än Örnsköldsvik år 2000. Mellan åren 2005-2008 hade skillnaden i befolkningmängd ökat något till 42 procent.³⁹ Om kommunerna i övrigt vore identiska är sannolikheten att antalet anmälda misshandelsfall skulle följa den procentuella fördelningen av befolkningmängden. Det innebär i sådana fall att Sundsvall skulle ha 42 procent fler anmälningar om misshandel än Örnsköldsvik undantaget år 2000 då det borde vara 40 procent fler anmälningar i Sundsvall än i Örnsköldsvik. I verkligheten ser det ut som i tabellen nedan.

³⁹ Befolkningssiffror från SCB

Tabell 13. Antal polisanmälningar gällande misshandel mellan kl. 22-04 i Sundsvall och Örnsköldsvik år 2000 samt åren 2005-2008 samt skillnad i %

	2000	2005	2006	2007	2008
Sundsvall	393	523	652	627	548
Örnsköldsvik	142	183	180	196	209
Skillnad i %	64	65	72	69	62

Redan år 2000 var det en större skillnad än 40 procent mellan polisanmälda misshandelsfall i Sundsvall och Örnsköldsvik. Denna skillnad ökade till som mest en skillnad på 72 procent år 2006 för att sedan minska nästföljande två år.

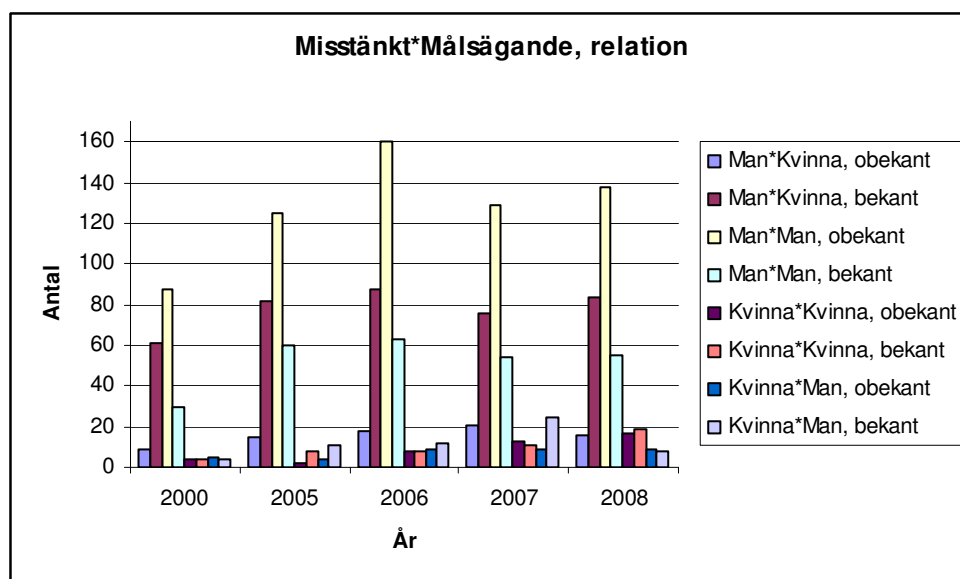
Sundsvall

Nedan presenteras de polisanmälningar gällande misshandelsfall från Sundsvalls kommun som ingår i undersökningen.

Tabell 14. Antal polisanmälda misshandelsfall fördelat på kön och år (mellan kl. 22-04), Sundsvall

Kön misstänkt*Kön målsägande, relation	2000	2005	2006	2007	2008
Man*Kvinna, obekant	9	15	18	21	16
Man*Kvinna, bekant	61	82	87	76	84
Man*Man, obekant	87	125	160	129	138
Man*Man, bekant	29	60	63	54	55
Kvinna*Kvinna, obekant	4	2	8	13	17
Kvinna*Kvinna, bekant	4	8	8	11	19
Kvinna*Man, obekant	5	4	9	9	9
Kvinna*Man, bekant	4	11	12	25	8
Totalt	203	307	365	338	346

Figur 1. Stapeldiagram över antal polisanmälda misshandelsfall fördelat på kön och år (mellan kl. 22-04), Sundsvall



Sedan år 2000 har antal polisanmälningar gällande misshandel ökat i Sundsvall, vare sig det är en man eller en kvinna som är gärningsperson respektive målsägande samt oavsett relation. År 2006 var det flest anmälningar av de år som ingår i undersökningen.

Som kan utläsas av ovanstående diagram så är de två vanligaste konstellationerna när det gäller polisanmälda misshandelsfall en manlig misstänkt gärningsperson medan målsägande antingen är en bekant kvinna eller en obekant man. Noterbart är att dessa anmälningar tycks följa samma trend, d.v.s. att när antal anmälningar med manlig målsägande ökar gör även anmälningar med kvinnlig målsägande det om än i mindre skala. Platsen för misshandel tenderar dock att skilja sig åt i dessa polisanmälningar. Om misshandeln skett utomhus eller inomhus framgår i nedanstående två tabeller där målsägande är en bekant kvinna i den första tabellen, respektive där målsägande är en obekant man i den andra tabellen.

Tabell 15. Plats för misshandel (utomhus, inomhus) där misstänkt gärningsperson är man och målsägande är en bekant kvinna, Sundsvall

Kön målsägande, relation, plats	2000		2005		2006		2007		2008	
	Antal	%	Antal	%	Antal	%	Antal	%	Antal	%
Kvinna, bekant, utomhus	13	21	19	23	13	15	13	17	13	15
Kvinna, bekant, inomhus	48	79	63	77	74	85	63	83	71	85
Totalt	61	100	82	100	87	100	76	100	84	100

En klar majoritet av polisanmälningarna gäller misshandel som skett inomhus, något som blir än tydligare de sista tre åren som ingår i undersökningen. När en man misshandlat en närstående kvinna inomhus är brottsplatsen i regel den egna bostaden.

Tabell 16. Plats för misshandel (utomhus, inomhus) där misstänkt gärningsperson är man och målsägande är en obekant man, Sundsvall

Kön målsägande, relation, plats	2000		2005		2006		2007		2008	
	Antal	%	Antal	%	Antal	%	Antal	%	Antal	%
Man, obekant, utomhus	45	52	69	55	122	76	93	72	100	72
Man, obekant, inomhus	42	48	56	45	38	24	36	28	38	28
Totalt	87	100	125	100	160	100	129	100	138	100

I tabellen kan utläsas att det har skett ett trendbrott år 2006. Från att det tidigare varit ungefär lika vanligt att misshandeln skett utom- som inomhus har brottsplatsen från och med år 2006 i över 70 procent av fallen varit utomhus. När det gäller denna typ av brott där en man misshandlat en obekant man inomhus är det i övervägande del i krogmiljö.

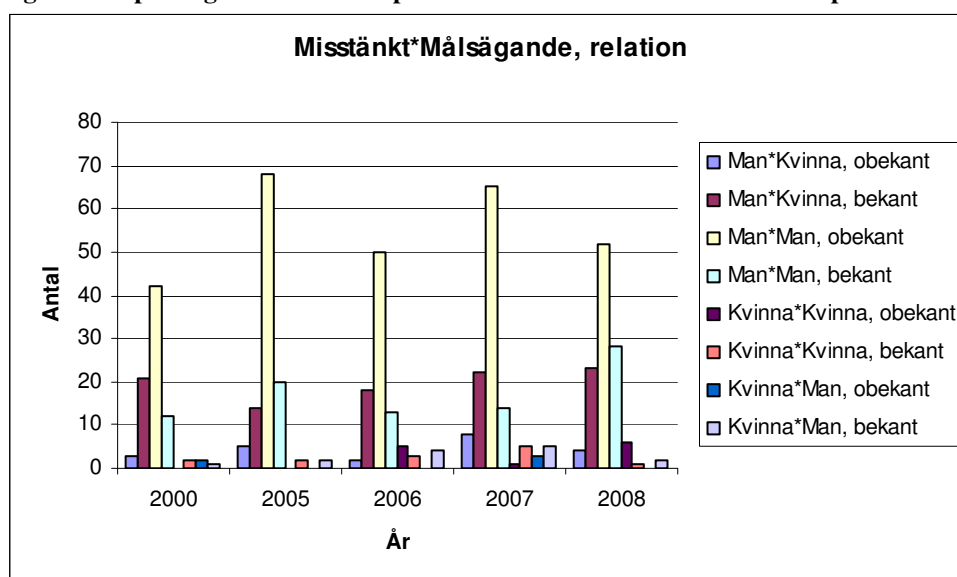
Örnsköldsvik

Nedan presenteras de polisanmälningar gällande misshandelsfall från Örnsköldsviks kommun som ingår i undersökningen.

Tabell 17. Antal polisanmälda misshandelsfall fördelat på kön och år, Örnsköldsvik

Kön misstänkt*Kön målsägande, relation	2000	2005	2006	2007	2008
Man*Kvinna, obekant	3	5	2	8	4
Man*Kvinna, bekant	21	14	18	22	23
Man*Man, obekant	42	68	50	65	52
Man*Man, bekant	12	20	13	14	28
Kvinna*Kvinna, obekant	0	0	5	1	6
Kvinna*Kvinna, bekant	2	2	3	5	1
Kvinna*Man, obekant	2	0	0	3	0
Kvinna*Man, bekant	1	2	4	5	2
Totalt	83	111	95	123	116

Figur 2. Stapeldiagram över antal polisanmälda misshandelsfall fördelat på kön och år, Örnsköldsvik



Sedan år 2000 har antal polisanmälningar gällande misshandel ökat i Örnsköldsvik. År 2007 var det flest anmälningar av de år som ingår i undersökningen.

De mest polisanmälda misshandelsbrotten i Örnsköldsviks kommun är att en manlig misstänkt gärningsperson misshandlat en obekant man, oavsett vilket år man tittar på. I andra hand varierar det mellan åren om det är mer förekommande att en man misshandlat en bekant kvinna eller att en man misshandlat en bekant man.

Nedan redovisas platsen för misshandel (utomhus, inomhus) i Örnsköldsvik där det är en manlig misstänkt gärningsperson medan målsägande antingen är en bekant kvinna eller en obekant man, för att se om det följer samma trend som i Sundsvall. I den första tabellen är målsägande en bekant kvinna, i den andra tabellen är målsägande en obekant man.

Tabell 18. Plats för misshandel (utomhus, inomhus) där misstänkt gärningsperson är man och målsägande är en bekant kvinna, Örnsköldsvik

Kön målsägande, relation, plats	2000		2005		2006		2007		2008	
	Antal	%	Antal	%	Antal	%	Antal	%	Antal	%
Kvinna, bekant, utomhus	0	0	2	14	8	44	6	27	10	43
Kvinna, bekant, inomhus	21	100	12	86	10	56	16	73	13	57
Totalt	21	100	14	100	18	100	22	100	23	100

Från att samtliga polisanmälningar där en man misshandlat en kvinna år 2000 haft brottsplatsen inomhus har nästan hälften av anmälningar år 2008 angett utomhus som brottsplats. Frekvensen har dock varierat mellan åren.

Tabell 19. Plats för misshandel (utomhus, inomhus) där misstänkt gärningsperson är man och målsägande är en obekant man, Örnsköldsvik

Kön målsägande, relation, plats	2000		2005		2006		2007		2008	
	Antal	%	Antal	%	Antal	%	Antal	%	Antal	%
Man, obekant ute	26	62	42	62	31	62	38	58	33	63
Man, obekant inne	16	38	26	38	19	38	27	42	19	37
Totalt	42	100	68	100	50	100	65	100	52	100

I Örnsköldsviks kommun är brottsplatsen där en man misstänks för att ha misshandlat en obekant man i stort sett oförändrad under den undersökta tidsperioden. I runt 60 procent av anmälningar har misshandeln skett utomhus att jämföra med runt 40 procent inomhus.

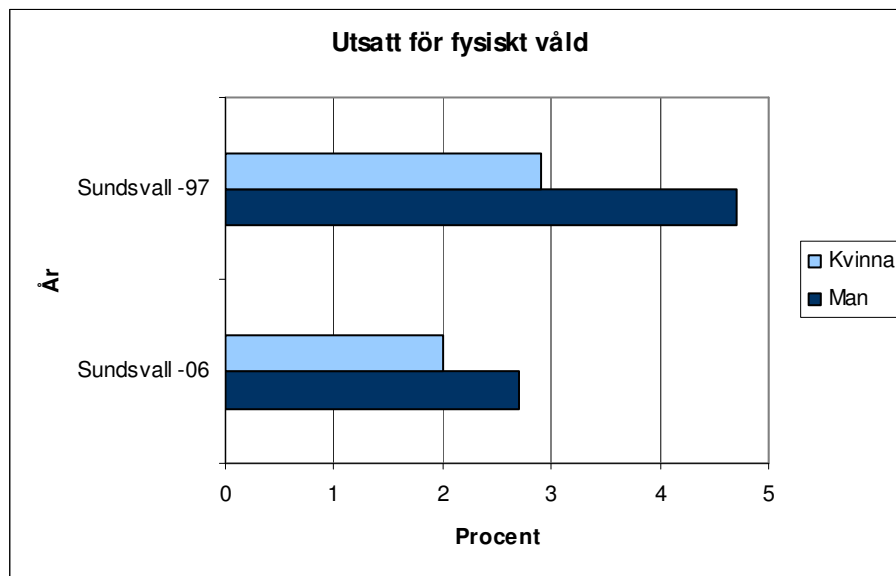
Statistik, befolkningsenkäter

Sundsvall

Internt bortfall på frågorna redovisas i anslutning till respektive diagram.

På frågan om deltagaren i enkätundersökningen någon gång under de senaste tolv månaderna blivit utsatt för fysiskt våld svarade Sundsvalls befolkning enligt figur 3. Bortfall på denna fråga är år 1997 bland kvinnorna 1,6 procent och bland männen 1,8 procent. För år 2006 är bortfallet bland kvinnorna 1 procent och bland männen 1,7 procent.

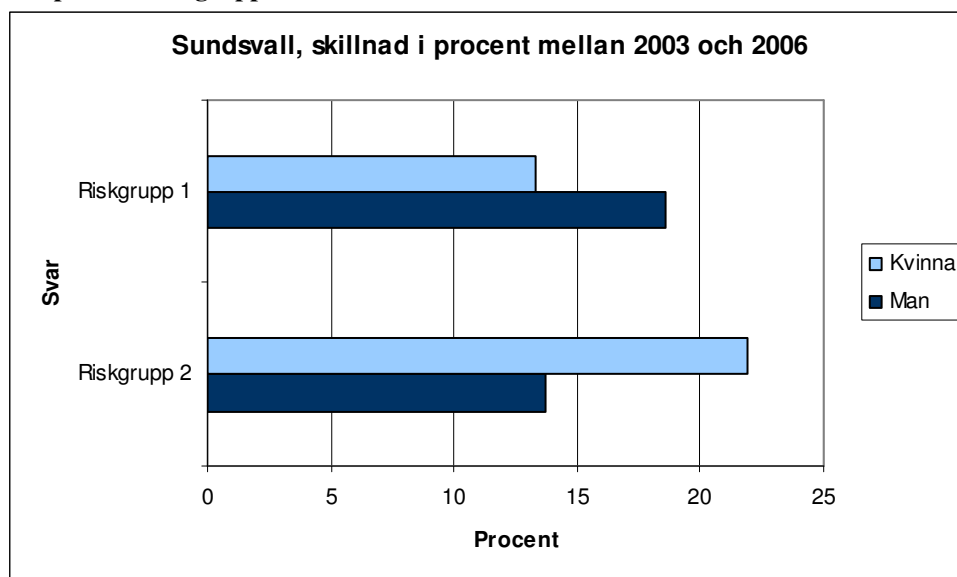
Figur 3. Liggande stapeldiagram över andel av befolkningen som utsatts för fysiskt våld, Sundsvalls kommun



Av de inkomna svaren från Sundsvalls kommun går att utläsa att det är ett större antal män som uppgett att de blivit utsatta för våld under de senaste tolv månaderna än kvinnor, både i resultatet från 1997 och 2006. År 1997 var det 4,7 procent av de män som ingick i befolkningsundersökningen som uppgav att de blivit utsatt för våld under det senaste året medan 2,9 procent av kvinnorna uppgav samma sak. En minskning av den självrapporterade utsattheten för fysiskt våld har dock skett mellan de undersökta åren, främst bland männen. År 2006 var det 2 procent färre män som uppgav att de utsatts för våld och 0,9 procent färre kvinnor.

När det gäller frågan om hur ofta personen under det senaste året druckit sig berusad så redovisas den procentuella ökningen av alkoholkonsumtion (Riskgrupp 1 samt Riskgrupp 2) som skett mellan åren 2003-2006. Bortfall på denna fråga i Sundsvall är för år 2003 bland kvinnorna 5,8 procent och bland männen 2,3 procent. För år 2006 är bortfallet bland kvinnorna 0,7 procent och bland männen 0,6 procent. Se figur 4.

Figur 4. Liggande stapeldiagram över den procentuella ökning av personer som befinner sig i Riskgrupp 1 respektive Riskgrupp 2 i Sundsvalls kommun



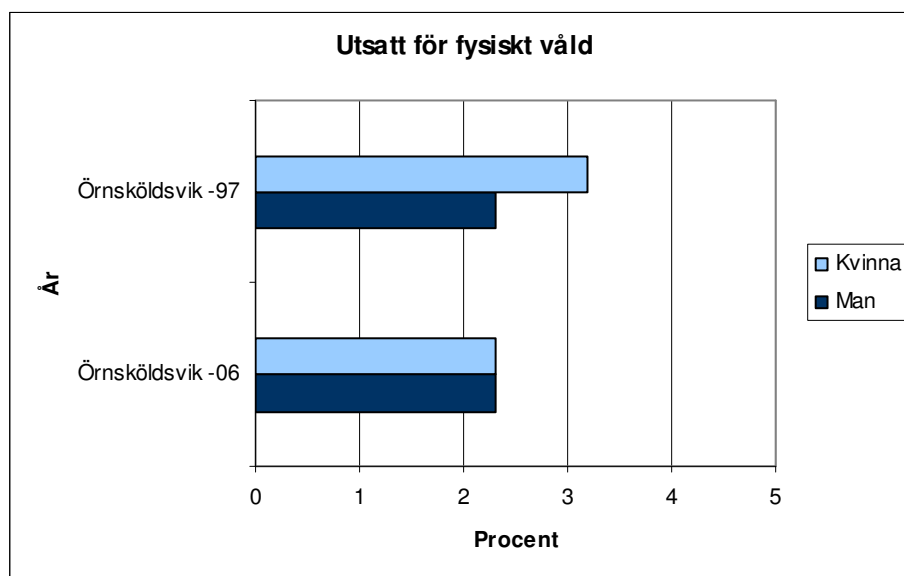
Diagrammet visar att det har skett en ökning, både vad gäller kvinnor och män, inom båda riskgrupper. I Riskgrupp 1 där personen dricker sig berusad en eller flera gånger i veckan har ökningen varit störst bland männen med 18,6 procent medan andel kvinnor ökat med 13,3 procent. I Riskgrupp 2 där personen dricker sig berusad en eller flera gånger i månaden har ökningen varit störst bland kvinnorna med 21,9 procent medan andel män ökat med 13,7 procent. Det antal respondenter som uppgett att de dricker alkohol mer sällan än en gång i månaden eller aldrig dricker alkohol och som alltså befinner sig i kategorin "ej riskgrupp" har för kvinnorna sjunkit från 83,7 procent år 2003 till cirka 48,7 procent år 2006 och för männen från 68 procent år 2003 till 35,7 procent år 2006.

Örnsköldsvik

Internt bortfall på frågorna redovisas i anslutning till respektive diagram.

På frågan om deltagaren i enkätundersökningen någon gång under de senaste tolv månaderna blivit utsatt för fysiskt våld svarade Örnsköldsvik befolkning enligt Figur 7. Bortfall på denna fråga är för år 1997 bland kvinnorna 1,3 procent och bland männen 2,6 procent. För år 2006 är bortfallet bland kvinnorna 1,9 procent och bland männen 1,4 procent.

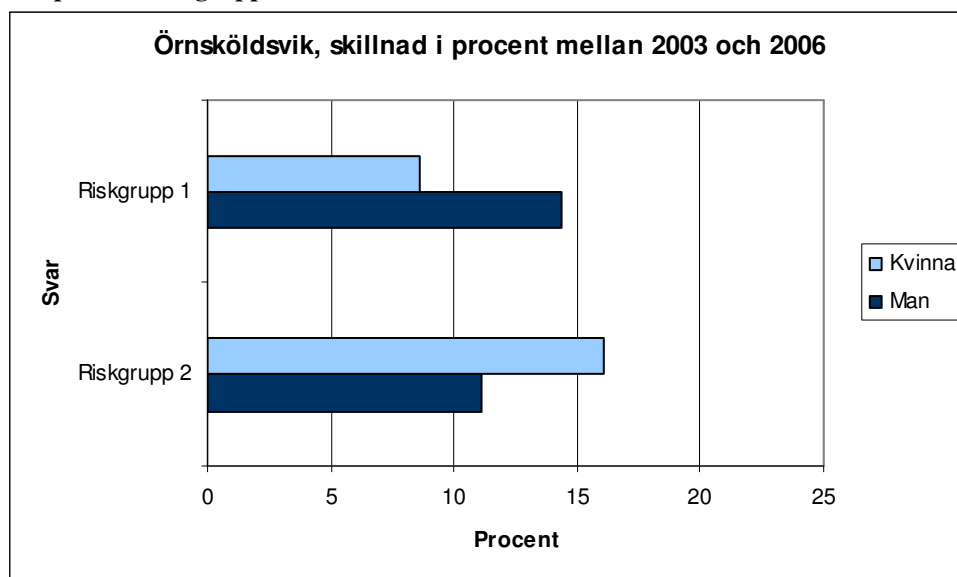
Figur 5. Liggande stapeldiagram över andel av befolkningen som utsatts för fysiskt våld, Örnsköldsviks kommun



Av de inkomna svaren från Örnsköldsviks kommun går att utläsa att det år 1997 var fler kvinnor än män som uppgett att de blivit utsatta för våld under de senaste tolv månaderna. För kvinnorna var siffran 3,2 procent medan 2,3 procent av männen uppgett samma sak. År 2006 sjönk dock andelen kvinnor som upplevt att de blivit utsatt för fysiskt våld till samma nivå som männen, det vill säga 2,3 procent, medan andelen män låg kvar på en konstant nivå.

När det gäller frågan om hur ofta personen under det senaste året druckit sig berusad så redovisas den procentuella ökning av alkoholkonsumtion (Riskgrupp 1 samt Riskgrupp 2) som skett mellan åren 2003-2006 i Örnsköldsvik. Bortfall på denna fråga är för år 2003 bland kvinnorna 8,1 procent och bland männen 3,5 procent. För år 2006 är bortfallet bland kvinnorna 1,5 procent och bland männen 1,3 procent.

Figur 6. Liggande stapeldiagram över den procentuella ökning av personer som befinner sig i Riskgrupp 1 respektive Riskgrupp 2 i Örnsköldsvik kommun



Diagrammet visar att det har skett en ökning, både vad gäller kvinnor och män, inom båda riskgrupper. I Riskgrupp 1 där personen dricker sig berusad en eller flera gånger i veckan har ökningen varit störst bland männen med 14,4 procent medan andel kvinnor ökat med 8,6 procent. I Riskgrupp 2 där personen dricker sig berusad en eller flera gånger i månaden har ökningen varit störst bland kvinnorna med 16,1 procent medan andel män ökat med 11,1 procent. Det antal respondenter som uppgett att de dricker alkohol mer sällan än en gång i månaden eller aldrig dricker alkohol och som alltså befinner sig i kategorin "ej riskgrupp" har för kvinnorna sjunkit från 86,3 procent år 2003 till cirka 61,5 procent år 2006 och för männen från 70,1 procent år 2003 till 44,5 procent år 2006.

5. Diskussion

Syftet med Ansvarsfull alkoholserving är att minska det alkoholrelaterade våldet. Om metoden fullgjort sitt syfte ska alltså det alkoholrelaterade våldet i de två kommuner som ingår i undersökningen minskat efter metodimplementeringen. Det finns främst två problem med detta. För det första är det diskutabelt om det skett en metodimplementering fullt ut i undersökta kommuner och för det andra är det svårt att påvisa en minskning av alkoholrelaterat våld. Denna diskussion kommer främst att vara inriktad på att synliggöra dessa svårigheter.

För att kunna göra en effektanalys av en metod så krävs det dels att användandet av metoden är väldokumenterad samt att den företeelse man vill mäta är tillgänglig. Det räcker inte att veta **att** Sundsvall och Örnsköldsvik använder metoden Ansvarsfull alkoholserving utan också **hur** respektive kommun använder metoden samt utefter vilka förutsättningar man arbetar. När man vill mäta tillgängligheten till alkohol inom kommunen så är det till exempel en förutsättning att veta antal serveringstillstånd inom kommunen samt hur sent dessa tillstånd gäller. Problem med att ta fram uppgifter per år samt användandet av så kallade "levande dokument" gör att det är svårt att se hur dessa förutsättningar förändrats - vilket också medför svårigheter med att se effekten över tid.

Anledningen till att det är diskuterbart om man kan tala om en metodimplementering i Sundsvall och Örnsköldsvik är att de inte uppfyller kraven på de tre huvuddelarna som utgör metoden Ansvarsfull alkoholserving. Vad gäller **samverkan** så finns det samverkansgrupper i båda kommuner. I Sundsvall utgör Ansvarsfull alkoholserving dock endast en del av arbetet i denna grupp och det saknas en krögarrepresentant från restaurangbranschen, vilket även var fallet under en period i Örnsköldsvik. Det behövs en förankring i branschen samt tvåvägskommunikation för att samtliga parter ska få en samsyn i hur arbetet ska utföras. Återkoppling mot branschen är en viktig del i Ansvarsfull alkoholserving.

Vad gäller **utbildning** så saknas det i Sundsvall vissa viktiga delar i utbildningen, som till exempel konflikthantering, alkoholrelaterat våld och narkotika - preparat kännedom samt att utbildningen endast riktas mot serveringspersonal. Örnsköldsvik har med alla delar och det är positivt att det finns ett "framåttänk" då det finns speciella utbildningstillfällen ämnade för Hotell- och Restaurangprogrammet samt att utbildningen riktar sig till all krogpersonal och även till ordningsvakter.

Den sista delen i metoden bygger på förstärkt **tillsyn** vilket återigen leder till det dokumentationsproblem som tidigare diskuterats. För att antal tillsyner ska öka måste det finnas tillgänglig årsvis dokumentation över hur många tillsyner som skett. Dokumentationen ska också fungera som information mellan polis och kommun och medverka till den samsyn som effektiviserar arbetet med Ansvarsfull alkoholserving.

Effekten av Ansvarsfull alkoholserving (från början Restaurangprojektet) utvärderades mellan åren 1998-2001. I undersökningen ingick våldsbrott begångna på eller utanför krogen. Resultatet av utredningen visade att antal polisanmälda våldsbrott minskat med 29 procent under den studerade tiden. Men problemet kvarstår: innebär en minskning av polisanmälda misshandelsfall en faktisk minskning av begångna misshandelsfall?

Likt nämnda utvärdering tittades det även i denna undersökning på polisanmälda

misshandelsfall, denna gång i kommunerna Sundsvall och Örnsköldsvik. En stor skillnad mot för tidigare utvärdering av metoden Ansvarsfull alkoholserving är att samtliga misshandelsfall oavsett brottsplats ingår i denna undersökning. Den önskade utvecklingen mot minskat alkoholrelaterat våld kan inte anses uppnådd om våldet endast byter arena. Utifrån resultatet av denna undersökning av anmälda misshandelsfall begångna under klockslagen 22-04 så skulle effekten av Ansvarsfull alkoholserving vara väldigt svår att påvisa. Om man tittar på samtliga misshandelsfall oavsett typ av relation samt kön på misstänkt/målsägande så finns det ingenting i statistiken som visar på att antalet anmälningar har en neråtgående trend. Tvärtom verkar antalet pendla mellan åren, både i Sundsvall och i Örnsköldsvik vilket föranleder en misstanke om det snarare är punktinsatser eller omvärldshändelser som påverkar anmälningantalet.

En aspekt som dock framkommer i undersökningen, och som **kan** påvisa en eventuell effekt av Ansvarsfull alkoholserving förekommer i statistiken från Sundsvalls kommun. Från att tidigare ungefär hälften av de anmälda misshandelsfallen mellan obekanta män skett utomhus/inomhus till att tre fjärdedelar av anmälningarna från och med år 2006 och framåt har utomhus som brottsplats kan vara ett tecken på att våldet i krogmiljö har minskat. Men eftersom år 2006 även var det år då flest misshandelsfall anmäldes i Sundsvall så har metoden inte generellt minskat våldet. I Örnsköldsvik ser man heller inte samma trend, utan brottsplatsen för misshandel mellan obekanta män ligger på en relativt konstant nivå.

När det gäller befolkningsstatistik kan det konstateras att Sundsvall både i svaren från år 1997 och år 2006 följer det nationella mönstret där majoriteten av våldsutsatta är män. Örnsköldsvik avviker från detta båda år då majoriteten av våldsutsatta år 1997 var kvinnor och andelen våldsutsatta män och kvinnor år 2006 var lika stor. Förändringsmönstren var mellan dessa år för Sundsvall att det både var färre män och kvinnor som svarade att de utsatts för våld år 2006, även om minskningen var störst bland männen. I Örnsköldsvik var det ingen förändring i andel män som uppgav att de utsatts för våld medan andel kvinnor sjönk till samma nivå som männen.

Hur ser då detta förhållande ut i jämförelse med förändringen i antal polisanmälda misshandelsfall? I Sundsvall överensstämmer resultaten från polisanmälningarna med befolkningsundersökningar i den mån att majoriteten av våldsutsatta är män. I Örnsköldsvik ser man dock att dessa två mått ej överensstämmer. Befolkningsundersökningen visar där att år 2006 var män och kvinnor i lika stor utsträckning utsatta för våld, medan polisanmälningarna visar på en klar majoritet av våldsutsatta män. Detta tyder på ett omfattande mörkertal när det gäller våld mot kvinnor i Örnsköldsviks kommun.

Generellt utifrån denna undersökning är **inte** polisanmälningar ett säkert mått på faktiskt antal misshandelsfall, förutsatt att befolkningsundersökningarna ger en rättvis bild. En helt rättvis jämförelse är svår att göra då data från befolkningsundersökningarna gällande frågan om våld är från år 1997 och år 2006 och närmaste år från undersökta anmälningar blir från år 2000 och år 2006. Enligt befolkningsundersökningarna har personer utsatta för våld minskat medan antal polisanmälningar ökat mellan dessa år, särskilt kraftigt i Sundsvall. Detta tyder på att det är anmälningbenägenheten som ökat och inte antal våldsutsatta. Det innebär att det mörkertal som omger misshandelsfallen minskar.

Ett anmärkningsvärt resultat, som dock måste tolkas försiktigt, är den markanta ökningen i alkoholkonsumtion mellan åren 2003-2006. Både i Sundsvall och Örnsköldsvik har det skett en avsevärd ökning av män och kvinnor som befinner sig i både Riskgrupp 1 och Riskgrupp

2, även om ökningen har varit större i Sundsvall. Enligt tidigare argumentation gällande förhållandet mellan alkohol och våld borde det innebära att även våldet ökat - något som enligt befolkningsundersökningarna ej skett. Detta innebär dock inte att det inte finns något samband mellan alkohol och våld. Anledningarna till resultatet kan bero på följande faktorer:

- Olika tidsintervall. Ena frågan har mätdata från år 1997 och år 2006 medan den andra har mätdata från år 2003 och år 2006.
- Olika svarsalternativ i frågorna gällande alkoholkonsumtion från år 2003 och år 2006. Även om de olika svarsalternativen kan tyckas betyda samma sak så är det osäkert om och hur det kan ha påverkat resultatet.
- Frågan om alkoholkonsumtion är ställd så att det kan förekomma tolkningsproblematik. Hur många gånger en person varit berusad beror på hur personen i fråga tolkar berusad. Vissa kan tolka det som att man är "full" medan andra kan tolka det som att man är "inte nykter" där skillnaden kan vara samma som mellan en flaska vin och ett glas vin.

Då Ansvarsfull alkoholserving ska minska det alkoholrelaterade våldet och antal polisanmälningar används som en mätvariabel krävs det att det i dessa anmälningar framgår om det förekommit alkohol eller inte. Det behöver alltså framgå om misstänkt och/eller målsägande varit påverkad av alkohol vid det aktuella tillfället för misshandeln, annars är inte den företeelse man vill mäta tillgänglig. Att misshandel skett i krogmiljö betyder egentligen inte att någon druckit alkohol, och misshandelsfall begångna i annan miljö kan vara föranledda av att någon druckit sig berusad på krogen.

Då alkoholens påverkan på våldsrelaterade brott är ett känt fenomen vore en standardiserad fråga i anmälningsupptagandet av godo när det gäller undersökningar av sådana alkoholrelaterade brott. Då det inte framgår om det förekommit alkohol vid misshandelstillfället är det svårt att veta var insatser ska riktas och att arbeta förebyggande. När det gäller till exempel närrelationsbrott så finns det inte adekvat nationell forskning om vilken inverkan alkohol har på våldsutövandet, de studier som hänvisas till i denna rapport är internationella och har därför sitt ursprung i länder som har ett annat dryckesmönster än det vi har i Sverige.

Ytterligare ett problem som man måste handskas med i liknande undersökningar är de yttre omständigheter som kan påverka resultatet. Ett exempel är Systembolagets införande av lördagsöppet år 2001. Detta ledde till en ökning av anmälda misshandelsfall i Nordsverige. Eftersom detta skedde inom den tidsram som undersökningen består av kan det ha påverkat resultatet mellan åren 2000-2005. Hur mycket denna påverkan haft i de två undersökta kommunerna är svårt att avgöra. Även samhällsförändringar och andra yttre omständigheter som till exempel informationssatsningar och attitydpåverkansåtgärder kan ha påverkat anmälningsbenägenheten och därför antalet polisanmälda misshandelsfall.

Statistiken visar på att män utsätts för våld i minst lika stor utsträckning som kvinnor. Men vare sig det är en man eller en kvinna som drabbas av våldet så är det tydligt att det med största sannolikhet är en manlig förövare. Att alkohol är en avgörande faktor i mycket av det våld som sker i offentlig miljö samt kan fungera som en utlösande faktor i privat miljö är oroande i sig. Men om man också tar i beaktande att mäns konsumtion av alkohol ökar är det ännu mer oroväckande. Denna undersökning visar även på att ungefär sju av tio anmälda misshandelsfall skett mellan klockan 22-04 på natten i de undersökta kommunerna, vilket innebär att insatser måste planeras utifrån detta med en större fokus på tillsyn nattetid. Sammantaget kan man konstatera att även om det är svårt att dra slutsatsen att Ansvarsfull alkoholserving gett någon effekt på ett minskat våldsutövande, i alla fall utifrån

förändringar i antal polisanmälningar, så vet vi inte hur statistiken skulle se ut om man **inte** använt sig av metoden under de undersökta åren. Behovet av ett preventionsprogram som Ansvarsfull alkoholserving kvarstår.

6. Källförteckning

Centralförbundet för alkohol- och narkotikaupplysning (CAN rapport 117), *Drogutvecklingen i Sverige 2009*.

Leifman, Håkan & Gustafsson, Nina-Katri (2003), *En skål för det nya millenniet: En studie av svenska folkets alkoholkonsumtion i början av 2000-talet*. Stockholm: SoRAD.

Lenke, Leif (1989), *Alcohol and criminal violence: Time series analyses in a comparative perspective*. [u.o].

Norström, Thor & Skog, Ole-Jørgen (2001), *Effekter av lördagsöppna systembolagsbutiker. Uppföljning av de första 17 månaderna*. Stockholms universitet: Institutet för social forskning & Det norske videnskaps-akademi: Senter for høyere studier.

Norström, Thor & Skog, Ole-Jørgen (2003), *Effekter av lördagsöppna systembolagsbutiker. Uppföljning av de första 29 månaderna*. Stockholms universitet: Institutet för social forskning & Det norske videnskaps-akademi: Senter for høyere studier.

Rapport 2008:23, *Brottsutvecklingen i Sverige fram till år 2007*. Stockholm: Brottsförebyggande rådet, Information och förlag.

Regeringens proposition 2005/06:30, *Nationella alkohol- och narkotikahandlingsplaner*.

Regeringens skrivelse 2007/08:39, *Handlingsplan för att bekämpa mäns våld mot kvinnor, hedersrelaterat våld och förtryck samt våld i samkönade relationer*.

Socialstyrelsen (2009), *Folkhälsorapport 2009*. Artikelnr: 2009-126-71

Stahlman, Bengt (1998), *Könsrollernas maskerad*. Lund: Studentlitteratur.

Statens folkhälsoinstitut (2006), *Ansvarsfull alkoholservering – en metod som förebygger alkoholrelaterade skador i restaurangmiljö*. Nr 5 i Statens folkhälsoinstituts metodskrifter för lokalt arbete mot alkohol och narkotika.

Statens offentliga utredningar 2005:25, *Gränslös utmaning – alkoholpolitik i ny tid*.

Statens offentliga utredningar 2009:22, *En ny alkohollag: Slutbetänkande av alkohollagsutredningen*.

Statistiska Centralbyrån, Befolkningsstatistik.

Svensk författningssamling 1962:700, *Brottsbalken*.

Svensk författningssamling 1994:1738, *Alkohollag*.

Sveriges officiella statistik (2010), *Anmälda brott – preliminär statistik för år 2009*. Brottsförebyggande rådet.

Wetterberg, Gunnar (2009), *Alkoholen, samhället och arbetslivet*. Stockholm: SNS Förlag



LÄNSSTYRELSEN
VÄSTERNORRLAND