

Målgruppsanalys





Bästa Resan - projektet syftar till att uppnå attraktiva och konkurrenskraftiga arbetsmarknadsregioner genom hållbar regionförstoring och kraftigt ökad andel kollektivt resande.

Projektledare: Marika Bystedt, Länsstyrelsen Västernorrland

Projektägare: Länsstyrelsen Västernorrland

Medfinansiärer: Europeiska regionala utvecklingsfonden, Landstingen i Västernorrland och Västerbotten, Länsstyrelsen Västernorrland, Regionförbundet Västerbotten, Kommunförbundet Västernorrland, Trafikverket, Samtrafiken, Västernorrlands Läns Trafik AB, Mittuniversitetet samt kommunerna Härnösand, Kramfors, Sollefteå, Sundsvall, Timrå, Ånge, Örnsköldsvik, Umeå, Nordmaling.

Fotograf omslag: Ingela Molander, Håkan Kvam

Fotograf sidan 2: Oskar Norrgrann

Denna publikation är en sammanfattning av bilaga 3 till rapporten Samtal om resor (2009:18) författad av Trivector 2010. Sammanfattningen innehåller även illustrationer från Regional attityd- och resvaneundersökning (2009:16).

Hela rapporten finns tillgänglig på www.lansstyrelsen.se/vasternorrland under Publikationer.

Uppdragsgrupp Vectura Consulting AB

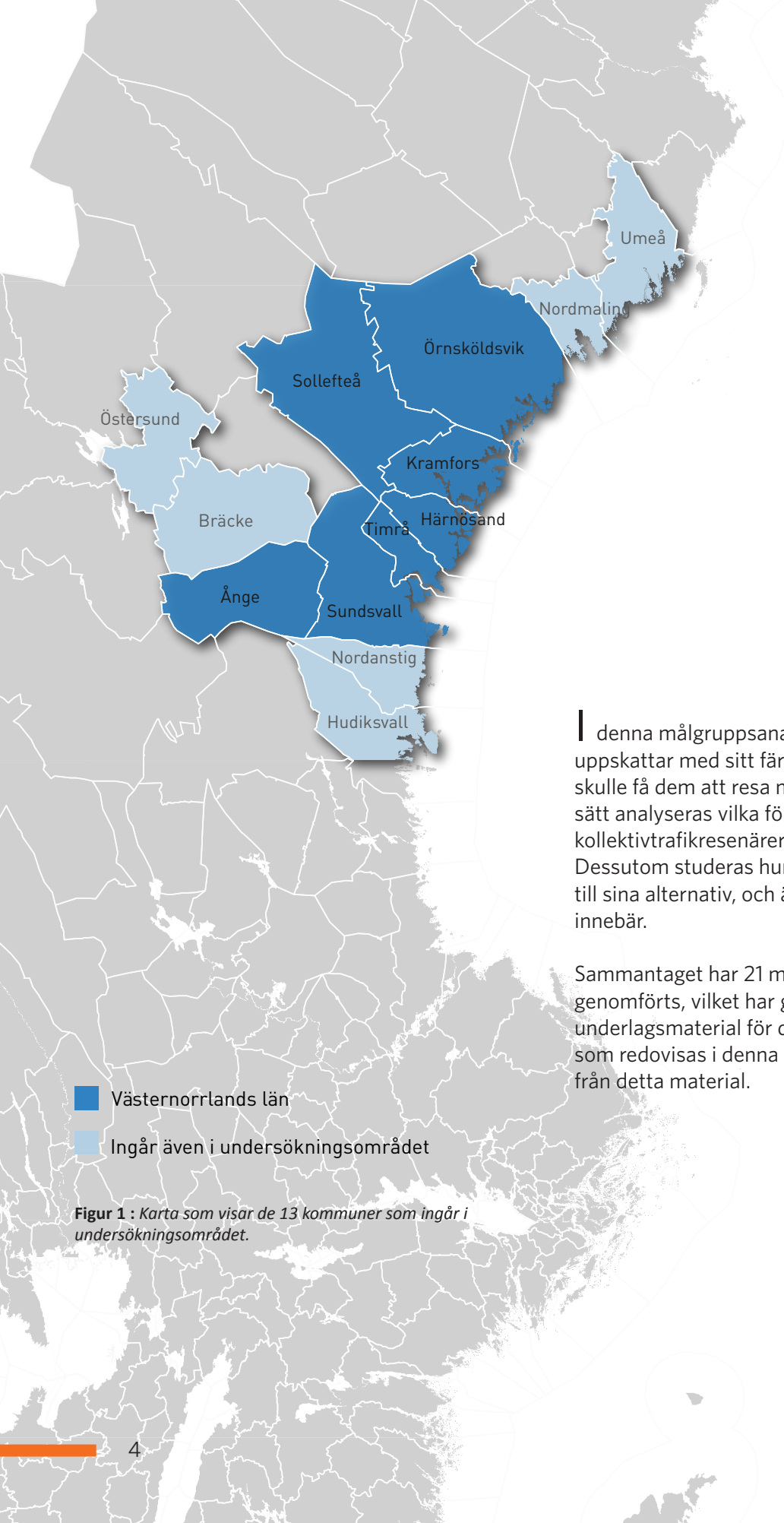
Uppdragsledare: Frida Johansson, Vectura Consulting AB

Textbearbetning: Frida Johansson, Vectura Consulting AB

Layout: Tzeling Liao, Vectura Consulting AB



Syftet med Målgruppsanalys är att hitta vilka faktorer som bidrar till en hållbar regionförstoring med attraktiva och konkurrenskraftiga arbetsmarknadsregioner och ett ökat antal kollektivtrafikresenärer. Bilen det dominerande färdmedlet, både för invånare i tätorterna och för de som bor utanför staden. Målet är att minska bilberoendet till fördel för kollektiva färdmedel och gång- och cykeltrafik.



I denna målgruppsanalys studeras vad bilisterna uppskattar med sitt färdmedelsval och vad som skulle få dem att resa mer kollektivt. På samma sätt analyseras vilka fördelar gående/cyklister och kollektivtrafikresenärer ser med sitt färdmedelsval. Dessutom studeras hur väl resenärerna känner till sina alternativ, och är medvetna om vad de innebär.

Sammantaget har 21 målgruppsanalyser genomförts, vilket har genererat ett omfattande underlagsmaterial för denna analys. De resultat som redovisas i denna version är endast ett urval från detta material.

- Västernorrlands län
- Ingår även i undersökningsområdet

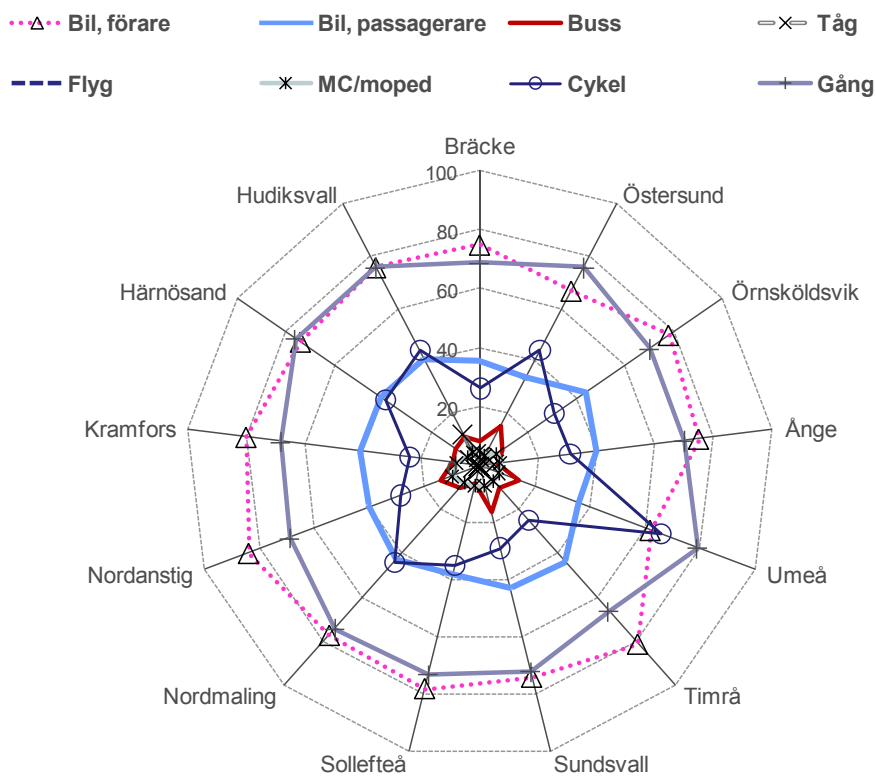
Figur 1 : Karta som visar de 13 kommuner som ingår i undersökningsområdet.

Hur reser man i kommunerna?

Som redan nämnts är bilen det färdmedel som används mest i länet. I större tätorter är även gång ett vanligt transportmedel sett till antal, detta gäller dock för kortare resor inom tätorten. Figur 2 redovisar fördelningen av resor under sommarhalvåret. Motsvarande figur för vinterhalvåret visar en ännu mer dominerande biltrafik och mindre användande av gång och cykel.


Figur 2 Andel av befolkningen som väljer ett visst färdmedel minst två gånger per vecka under sommarhalvåret (maj-oktober).

Källa: Regional attityd- och resvaneundersökning” (2009) sida 91





Varför väljer resenärer att ta bilen?



Bilen har en rad fördelar som värderas högt av resenärerna. Vid resor till och från arbetet är faktorer såsom bekvämlighet, snabbhet, flexibilitet, tillgänglighet, trygghet och pålitlighet högt prioriterade och ligger bakom valet att ta bilen. För resor på fritiden värderas bland annat enkelhet och flexibilitet högt. Att resa med bil är inte det mest miljövänliga färdmedelvalet, men detta är ingen prioriterad faktor för bilresenärerna. Framförallt för invånare på landsbygden kan bilen även vara det enda verkliga alternativet, då brist på utvecklad kollektivtrafik och långa avstånd begränsar valmöjligheterna.

För att kunna använda sig av kollektiva färdmedel måste resenären ha kunskap om tider, platser och linjer alternativt veta var informationen finns. Hälften av alla resenärer i undersökningsområdet uppger att de vet hur resan kan göras med buss, knappt en tredjedel vet hur de kan resa med tåg medan närmare 90 procent vet hur de ska åka med bilen för att genomföra sin resa. Vidare är de som redan använder sig av buss och tåg generellt mer positiva till kollektivtrafiken än de som idag tar bilen. Detta visar på att bilister har preferenser och attityder mot kollektivtrafik som kanske inte alltid stämmer, men som spelar in i valet av färdmedel.

Varför väljer resenärer kollektivtrafik, gång och cykel?



Fotograf: Therese Rönnbäck



Fotograf: Torbjörn Bergqvist



Fotograf: Ingela Molander

För boende i tätorten är alternativet till att åka bil framförallt att gå eller cykla, för invånare på landsbygden är alternativet framförallt att ta bussen. Det är främst ungdomar som åker buss, vilket till viss del kan förklaras med att de oftare saknar körkort eller bil samt att de är mer priskänsliga.

Bussen används främst för resor till och från jobbet/skolan, för vilka de viktigaste faktorerna är att resan ska vara enkel och snabb. Resenärernas huvudsakliga grunder för att ta bussen är att den anses vara pålitlig, miljövänlig, bekväm, enkel, billigare, tillgänglig och i större tätorter betraktas bussen även som ett snabbt alternativ. Bussen används mer i vissa tätorter jämfört med andra vilket delvis beror på att bussystemen är olika väl utvecklade.

En generell uppfattning är att det är viktigt att möjligheten att cykla och gå finns. Anledningen till att resenärer väljer att gå och cykla är framförallt att det är snabbt, miljövänligt, tryggt, enkelt, flexibelt, billigt, tillgängligt och ger en frihet.

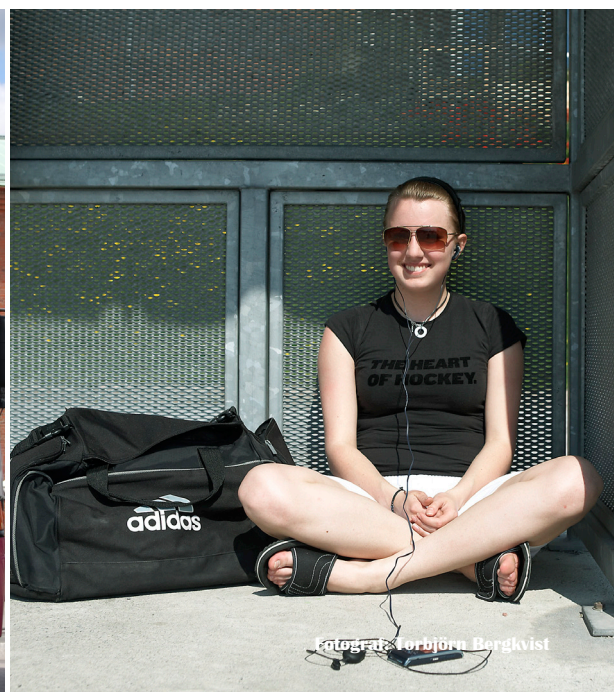
Vad krävs för att lämna bilen hemma?

Bilen har fördelar jämfört med buss som kan vara svåra att matcha. Resan kan börja vid en tid som passar och bilen står ofta parkerad utanför dörren med möjlighet att parkera precis vid målpunkten. Många har även fördelen med gratis parkering på arbetsplatsen. För att uppnå syftet med ett förändrat beteende hos majoriteten av resenärer som idag väljer bilen måste kollektivtrafiken kompensera bilens fördelar.

Genom att studera vad som ligger bakom valet av färdmedel får man svar på vad som anses viktigt för resan. Nedan sammanställs vad bilresenärerna i de olika kommunerna uppger skulle få dem att ställa bilen till fördel för buss samt gång och cykel. Resultatet redovisas separerat för tätort och landsbygd.



Fotograf: Therese Rönnbäck



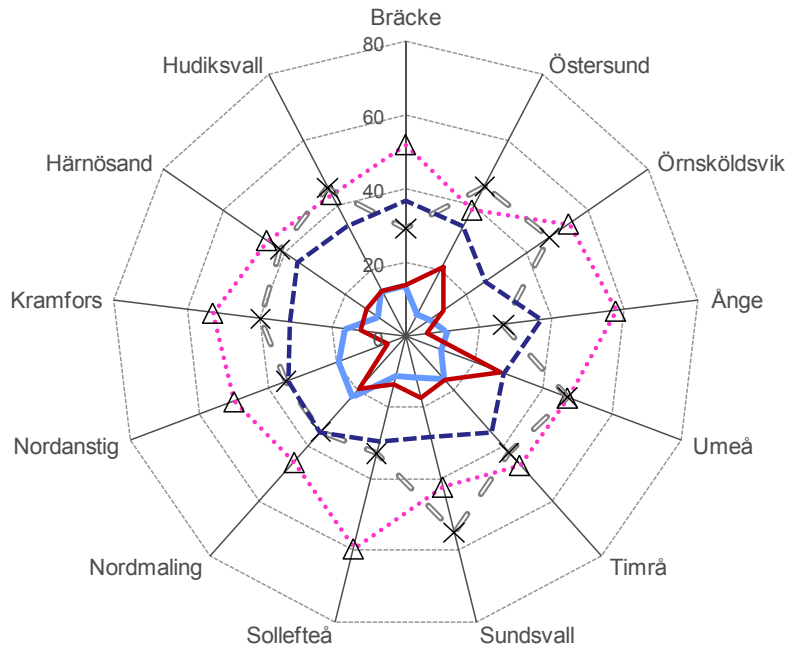
Fotograf: Torbjörn Bergkvist



- △•• Fler förbindelser/avgångstider
- Kortare restid i kollektivtrafiken
- Inget av alternativen
- Närmare hållplats/station vid hemmet
- ⇒×⇒ Billigare kollektivtrafik

Figur 3 Andel av bilförare i tätort som kan tänka sig att välja buss/tåg istället för bil om vissa åtgärder genomförs i kollektivtrafiken (flera svar möjliga).

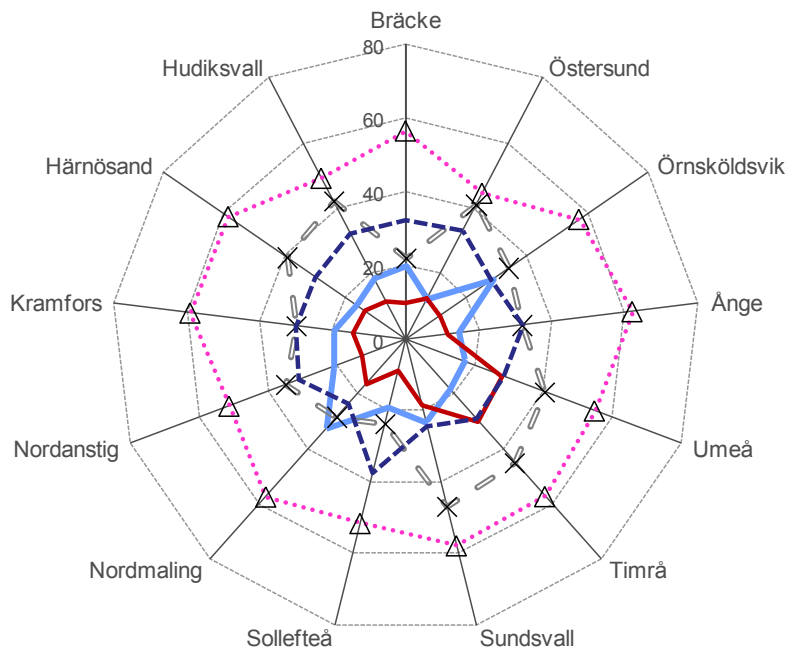
Källa: Regional attityd- och resvaneundersökning” (2009) sida 103



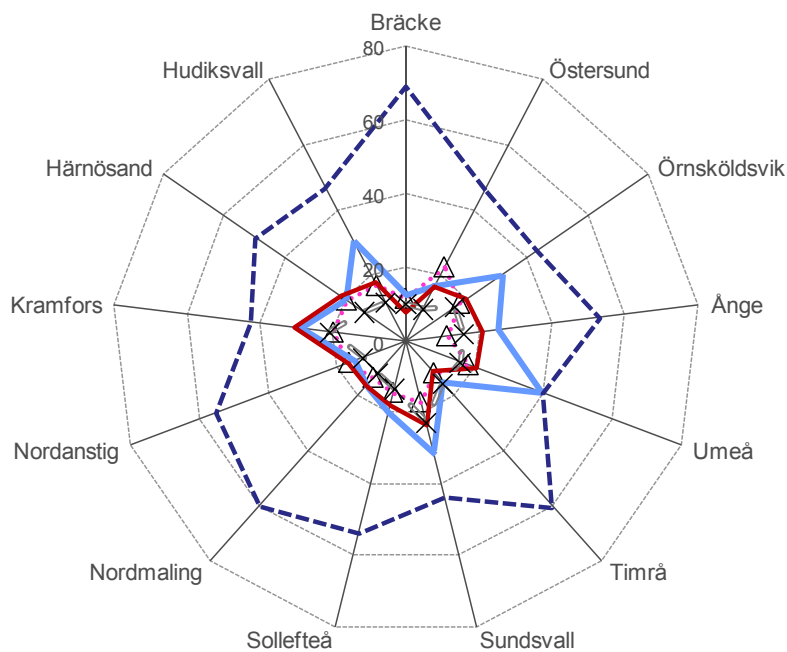
- △•• Fler förbindelser/avgångstider
- Kortare restid i kollektivtrafiken
- Inget av alternativen
- Närmare hållplats/station vid hemmet
- ⇒×⇒ Billigare kollektivtrafik

Figur 4 Andel av bilförare på landsbygden som kan tänka sig att välja buss/tåg istället för bil om vissa åtgärder genomförs i kollektivtrafiken (flera svar möjliga).

Källa: Regional attityd- och resvaneundersökning” (2009) sida 104



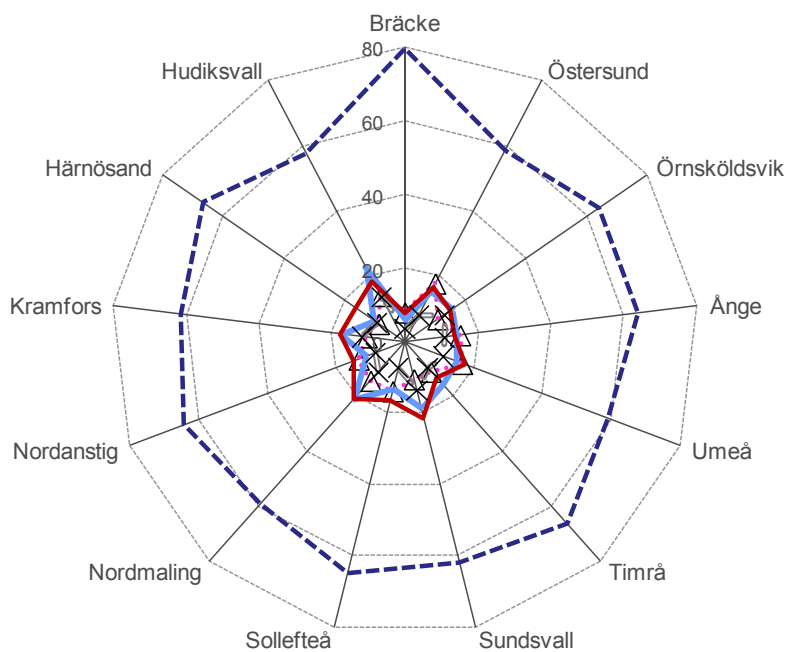
- △•• Ny/bättre cykel
- Ökad trafiksäkerhet för cyklister
- Inget av alternativen
- Bättre underhållna cykelvägar
- ⇒×⇒ Bättre gångvägar



Figur 5 Andel av bilförare i tätort som kan tänka sig att välja buss/tåg istället för bil om vissa åtgärder genomförs för gång- och cykeltrafiken (flera svar möjliga).

Källa: Regional attityd- och resvaneundersökning” (2009) sida 106

- △•• Ny/bättre cykel
- Ökad trafiksäkerhet för cyklister
- Inget av alternativen
- Bättre underhållna cykelvägar
- ⇒×⇒ Bättre gångvägar



Figur 6 Andel av bilförare på landsbygden som kan tänka sig att välja buss/ tåg istället för bil om vissa åtgärder genomförs för gång- och cykeltrafiken (flera svar möjliga).

Källa: Regional attityd- och resvaneundersökning” (2009) sida 107



Fotograf: Oskar Norrgrann



Fotograf: Ida Lundmark



Vad ska vi göra nu?

Figurerna på sida 10 och 11 visar på vilka åtgärder som skulle få bilisterna att lämna bilen hemma mer ofta. Förutsatt att resenärernas angivelser stämmer skulle fler förbindelser i kollektivtrafiken innebära att ungefär 60 procent av bilisterna i tätorterna Sollefteå och Ånge och omkring hälften av bilresenärerna i Bräcke, Örnköldsvik, Umeå, Timrå, Nordmaling, Nordanstig och Kramfors tätort skulle åka mer buss. I Sundsvall skulle 52 procent av bilisterna lämna bilen och ta bussen oftare om det var billigare och hela 69 procent av bussresenärerna skulle mer ofta resa med buss.

Resultatet indikerar att förbättringar i kollektivtrafiken skulle löna sig och leda till minskat bilresande. Resenärerna efterfrågar framförallt fler förbindelser, lägre priser och kortare restider. Omfattningen och nivån av förbättringen framgår dock inte av undersökningen.

 bästa resan

En investering för framtiden



EUROPEISKA
UNIONEN
Europeiska
regionala
utvecklingsfonden