

Länsstyrelsen Västernorrland avdelningen för Miljö och Natur

TILLSYNSRAPPORT 2009

Tillsynen inom miljöbalkens område bedrivna inom avdelningen för Miljö och Natur



LÄNSSTYRELSEN
VÄSTERNORRLAND

Länsstyrelsen Västernorrland avdelningen för Miljö och Natur

TILLSYNSRAPPORT 2009

Tillsynen inom miljöbalkens område bedriven inom avdelningen för Miljö och Natur



LÄNSSTYRELSEN VÄSTERNORRLAND
Avdelningen för Miljö och Natur
Telefon växel: 0611-34 90 00
Internet: www.y.lst.se

Framsida: SCA Östrand
Foto framsida:SCA

Innehållsförteckning

Förord.....	5
Sammanfattning och diskussion.....	6
Miljö- och naturavdelningens tillsynsuppdrag 2009.....	8
Planerad och bedriven tillsyn 2009.....	10
Tillsyn av åtgärder för att förhindra eller begränsa allvarliga kemikalieolyckor (Sevesolagen).....	11
Tillsynsvägledning och överlåtelse av operativ tillsyn.....	13
Tillsyn av områdesskydd.....	14
Skyddade naturområden.....	14
Vattenskyddsområden.....	15
Tillsyn till skydd för naturen.....	15
Tillsyn av vattenverksamhet.....	16
Tillsyn av undersöknings- och bearbetningskoncessioner.....	18
Tillsyn av miljöfarlig verksamhet.....	18
Anmälningssärenden.....	19
Miljöavgifter.....	20
Övrig främjande tillsyn, egeninitierad tillsyn och inspektioner.....	20
Miljörapportering.....	24
Miljösanktionsavgifter och anmälan av överträdelser.....	25
Tillsyn av kemiska produkter och biotekniska organismer.....	26
Tillsyn av avfall och producentansvar.....	26
Tillsyn av övrigt miljö- och hälsoskydd.....	27
Tillsyn av förorenade områden och miljöriskområden.....	27
Metodutveckling inom tillsynsområdet.....	29



Förord

Denna rapport är ett försök att på ett tydligt sätt synliggöra och följa upp den tillsyn som länsstyrelsen bedriver inom miljöbalkens område. Förutsättningen har varit att se uppföljningen som en grund för att arbeta mot en än mer effektiv tillsyn. Med effektiv tillsyn avses tillsyn som är miljömålsstyrd, transparent, likvärdig och som lever upp till det tillsynsuppdrag som länsstyrelsen i Västernorrland har. Uppföljningen ska ge underlag för att prioritera resurserna inom tillsynsarbetet för att uppnå effektiv tillsyn.

Uppföljningen av tillsynen under 2009 ska få genomslag i behovsutredning och planering av tillsyn kommande år. På sikt är det länsstyrelsens ambition att all operativ tillsyn i Västernorrland inom miljöbalkens område ska följas upp och utvärderas, oavsett om länsstyrelse eller kommun bedriver tillsynen.

Tillsynsrapporten bygger på löpande dokumentation av tillsynen under året, sammanställning av handläggarnas erfarenheter från tillsynsarbetet och de slutsatser som dragits utav arbetet.

Anna Otmalm
Avdelningschef
Avdelningen för Miljö och Natur

Lena af Geijerstam
Sektionschef Prövning och Tillsyn
Avdelningen för Miljö och Natur

Sammanfattning och diskussion

Under året har arbete med att hitta former för utveckling av samordning mellan miljömålsarbete, tillsynsarbete och miljöövervakning prioriterats. Metodutvecklingsarbete har genomförts vilket inneburit utveckling av processer, arbetssätt, metoder och metodstöd för tillsynsarbetet. Arbetet har bland annat resulterat i metodbeskrivningar och att prioriteringsstrategier och prioriteringsgrunder har tydliggjorts i behovsutredningen i syfte att genom tillsynen bidra till att miljökvalitetsmålen kan nås och att uppkomsten av miljöskador kan motverkas. I metodutvecklingen ingår att skapa en systematisk kunskapsuppbyggnad om tillsynsobjekten och tillsynsområdena inom organisationen för att därigenom upprätthålla en god kvalitet i tillsynen. Metodutvecklingsarbetet har påbörjats och behöver fortsätta under 2010. Dokumentationen av tillsynsinsatser och av bedömningar behöver öka och systematiseras och göras mer enhetlig i syfte att öka transparensen i handläggningen samt för att förbättra förutsättningarna för att följa upp verksamheten och effekterna av tillsynen. Potential att utveckla arbetet mot än mer likvärdig tillsyn finns, och kommer att fortsätta under 2010.

I syfte att samordna miljöövervakning och tillsyn har en genomgång av recipientkontroll kopplat till tillståndspliktiga verksamheter gjorts under året. Arbetet behöver fortsätta under 2010. I utvecklingsarbetet har även ingått att delta aktivt i grupper som bedriver utveckling av det nationella miljöarbetet och därmed bidra till utvecklingen, till att det regionala perspektivet lyfts fram och de regionala resurserna utnyttjas. Mer omfattande utbildningsinsatser har genomförts inom Sevesotillsynen. Arbete med att knyta kompetensen utifrån utbildningsinsatserna till organisationen behöver prioriteras under 2010.

Under året har planerad tillsyn över meddelade terrängkörningsdispenserna inte genomförts, vilket behöver förstärkas under 2010. Systematisk uppföljning av efterlevnad av anmälningsärenden för vattenverksamhet, dispensärenden samt efterlevnad av vattendomar behöver också förstärkas under 2010. En viktig förutsättning för planerad och prioriterad tillsyn av tillståndsgivna vattenverksamheter är att uppdatera dammregister med för tillsynen väsentliga uppgifter, vilket behöver prioriteras under 2010.

Mest arbete med att kontrollera efterlevnad av tillstånd och villkor i tillstånd, utfärdade föreskrifter samt av rapporteringsskyldigheter har bedrivits inom tillsynsområdet miljöfarliga verksamheter. Till viss del har kontrollerande tillsyn även genomförts inom tillsynsområdet vattenverksamheter. Förelägganden om att vidta rättelse har beslutats och åtalsanmälningar har lämnats till åklagarmyndigheterna, men i huvudsak efterlevs tillstånden. Vid uppsikt inom skyddade områden har inga brott mot föreskrifterna kunnat konstateras. Ett mer omfattande arbete har bedrivits för att rapporteringsskyldigheterna ska iakttas. Under året har kunnat konstateras att, för de verksamheter där rapporteringsskyldigheten följdes upp noggrannare året innan, har rapporteringen förbättrats väsentligt. Förutom förbättrad rapportering har det lett till att ökad kunskap i verksamheterna och bättre förutsättningar att följa meddelade tillstånd

och villkor. Vid hantera anmälningsärenden till skydd för naturen, vattenverksamheter samt inom miljöfarliga verksamheter har beslutats om godkännande och försiktighetsåtgärder/villkor. Vid hanteringen av vattenverksamheter har krav på försiktighetsmått som motiveras av miljökvalitetsmålen levande sjöar och vattendrag som hav och kust i balans ställts. Behov av att på ett mer på ett systematiskt sätt bedöma vilka kontrollprogram som behöver ses över har identifierats.

Anmälningar inom befintlig verksamhet eller nyetableringar har prioriterats i syfte att handläggningstiderna ska vara så korta som möjligt.

I tillsynsarbetet har bedömts att verksamheterna har tillräckliga villkor. Dock behöver metoder för att mer systematiskt bedöma villkorens aktualitet utvecklas. Länsstyrelsen har i samverkan med Kammarkollegiet yttrat sig i vattenärenden och påtalat vikten av att ompröva minimitappningar för kraftverksdammar inom ramen för de omprövningar som gjorts av andra orsaker. Inom tillsynsområdena har prioriterats att ge råd och information till verksamhetsutövarna och allmänheten om regelverk och tillgänglig kunskap inom området. Information har lämnats via telefon, e-post, länsstyrelsens hemsida, broschyrer, skyltar samt vid tillsynsbesök. Inom skyddade områden har information om föreskrifterna prioriterats, vilket bör ha bidragit till den konstaterade goda regelefterlevnaden inom de skyddade områdena vilket i sig bidrar till att miljökvalitetsmålen ska kunna nås.

Tillsynsvägledningen under året har följt den fleråriga tillsynsvägledningsplanen, vilken har reviderats i samråd med kommunerna, och där det preciseras hur tillsynsvägledningen ska genomföras. Tillsynsvägledningsplanen inkluderar de centrala myndigheternas tillsynsvägledningsinsatser, inklusive det som omfattas av Naturvårdsverkets tillsynsvägledningsplan, där länsstyrelsen samordnar i regionen. Under 2009 har bland annat samtliga kommuners tillsynsplaner gått igenom i syfte att identifiera hur tillsynen planeras och prioriteras och hur resultatet av tillsynen påverkar planeringen av densamma. Ett miljösamverkansprojekt angående tillsynsplanering har initierats under året där kommunerna tillsammans med länsstyrelsen från och med 2010 utvecklar tillsynsplaneringen. Projektet syftar till att förbättra förutsättningarna för det operativa tillsynsarbetet i regionen och att på sikt kunna följa upp och rapportera effekten av tillsynen samt rättstillämpningen i länet.

Länsstyrelserna ska särskilt verka för att andelen privatfinansierade åtgärder när det gäller efterbehandling av förorenade områden ökar. Länsstyrelsen har i enlighet med det regionala programmet verkat för att öka andelen privatfinansierade åtgärder när det gäller efterbehandling av förorenade områden. dels i de fall åtgärder ska ske med statliga medel bedriva detta i samverkan med kommun och eventuella verksamhetsutövare

Inom miljötillsynen har sammanlagt 12 285 persontimmar eller 7 årsarbetskrafter, där debiterbar tid per årsarbetskraft antagits vara 1760 timmar, lagts ned.

Sammanfattningsvis kan effekter av länsstyrelsens operativa tillsynsarbete ses i att lagefterlevnaden i verksamheterna har höjts. Tillsynsinsatserna och tillsynsvägledningsinsatserna har lett till att kännedomen om gällande lagstiftning, förordningar, föreskrifter och myndighetsbeslut har ökat.

Vilken verksamhet som ska redovisas inom vilken VÄS-kod behöver preciseras och förtydligas i den operativa planeringen under 2010 för att öka möjligheterna att följa upp arbetet.

Miljö- och naturavdelningens tillsynsuppdrag 2009

Länsstyrelsens miljötillsynsuppdrag samt uppdrag som tillsynsvägledande myndighet formuleras i tillsynsförordningen (1998:900). Enligt tillsynsförordningen ska tillsynsmyndigheten;

- * På eget initiativ eller efter anmälan i nödvändig utsträckning kontrollera efterlevnaden av miljöbalken samt föreskrifter, domar och andra beslut som har meddelats med stöd av balken,
- * Vidta de åtgärder som behövs för att åstadkomma rättelse,
- * Fortlöpande bedöma om villkoren är tillräckliga för miljöfarliga verksamheter och vattenverksamheter som omfattas av tillstånd, samt om tillsynsmyndigheten finner att villkoren inte är tillräckliga, ansöka om prövning eller ta upp frågan om att ändra eller upphäva villkor,¹
- * Genom rådgivning, information och liknande verksamhet, skapa förutsättningar för att miljöbalkens ändamål ska kunna tillgodoses.
- * Om det finns misstanke om brott, anmäla överträdelser av bestämmelser i balken om eller i föreskrifter som har meddelats med stöd av balken till polis- eller åklagarmyndigheten.
- * Samarbeta med andra tillsynsmyndigheter och med sådana statliga och kommunala organ som ska utöva tillsyn i särskilda hänseenden eller på annat sätt fullgör uppgifter av betydelse för tillsynsverksamheten.

I länsstyrelsens regleringsbrev för 2009 anges att

- * Länsstyrelsernas miljötillsynsarbete ska bidra till att miljö kvalitetsmålen nås och att uppkomsten av miljöskador motverkas.
- * Länsstyrelserna ska ta fram tillsynsvägledningsplaner och genom tillsynsvägledning förbättra förutsättningar för det operativa tillsynsarbetet inom kommunerna.
- * Arbetet med tillsynsvägledning bland annat ska ske genom regional miljösamverkan.
- * Länsstyrelserna ska efter samråd med kommunerna bidra till genomförandet av naturvårdsverkets vägledningsplan.
- * Tillsynen över naturreservat, strandskyddsområden, kulturhistoriskt skyddade områden och andra skyddade områden ska bidra till bättre regelefterlevnad och till att miljö kvalitetsmålen nås.

¹) Kravet gäller enbart om förutsättningarna i 24 kap. 5 eller 6 § miljöbalken är uppfyllda.

- * Länsstyrelserna ska särskilt verka för att andelen privatfinansierade åtgärder när det gäller efterbehandling av förorenade områden ökar.
- * Länsstyrelserna ska särskilt verka för samordningen mellan miljömålsarbete, tillsynsarbete och miljöövervakning utvecklas.
- * Bistå Naturvårdsverket i dess arbete med avgifter för provning och tillsyn.

Inom avdelningen för miljö och natur bedrivs tillsyn inom tillsynsområdena:

- * Tillsyn av åtgärder för att förhindra eller begränsa allvarliga kemikalieolyckor (Sevesolagen)
- * Tillsynsvägledning
- * Tillsyn av områdesskydd
- * Tillsyn till skydd för naturen
- * Tillsyn av vattenverksamhet
- * Tillsyn av undersöknings- och bearbetningskoncessioner
- * Tillsyn av miljöfarlig verksamhet
- * Tillsyn av kemiska produkter och biotekniska organismer
- * Tillsyn av avfall och producentansvar
- * Tillsyn av övrigt miljö- och hälsoskydd
- * Tillsyn av förorenade områden och miljöriskområden

Länsstyrelsen satte i verksamhetsplaneringen för år 2009 upp övergripande mål för miljötillsynsarbetet som löd:

- * Med utgångspunkt i miljömålen bidra till konkurrenskraftig miljöanpassad och hållbar utveckling av länets näringsliv, offentliga verksamheter och det övriga samhället utifrån regionala förhållanden
- * Utveckla verksamheten på avdelningen för miljö och natur för att öka effektivitet, säkerhet och arbetsglädje.

Målen delades upp i aktiviteter som närmare beskriver arbetet.

- * Bedriva effektiv handläggning kopplat till tillstånd och dispenser i skyddade områden, artskydd, vattenverksamhet, åtgärder som väsentligt ändrar naturmiljön, vilthägn i Miljöbalken samt till kemikalielagstiftningen, jaktlagstiftningen, lagen om viltvårdsområden, terrängkörningslagen, torvlagen, ellagen, vattenskoterförordningen och föreskrifter från Rikspolisstyrelsen angående jakttillsynsman
- * Bedriva effektiv tillsyn enligt MB utifrån prioritering i miljömålen, miljö kvalitetsnormer för luft, vattenförvaltningsarbetet samt analys av miljörisker
- * Bedriva effektiv förebyggande tillsyn enligt Sevesolagstiftningen
- * Utveckla länsstyrelsens tillsynsvägledning gentemot kommunerna enligt tillsynsvägledningsplan 2009-2012 i syfte att förbättra tillämpningen av gällande lagstiftning
- * I enlighet med regionalt program dels verka för att öka andelen privatfinansierade åtgärder när det gäller efterbehandling av förorenade områden, dels i de fall

åtgärder ska ske med statliga medel bedriva detta i samverkan med kommun och eventuella verksamhetsutövare

- * Delta aktivt i grupper som bedriver utveckling av det nationella miljöarbetet och därmed bidra till utvecklingen och till att det regionala perspektivet lyfts fram och de regionala resurserna utnyttjas.
- * Utveckla processer, arbetssätt, metoder och metodstöd för prövning, tillsyn, inventering av förorenade områden samt naturvårds- och miljöåtgärder.

Tillsynsplanen 2009 bygger på de åtgärder som har preciserats i den operativa planeringen för att nå målen.

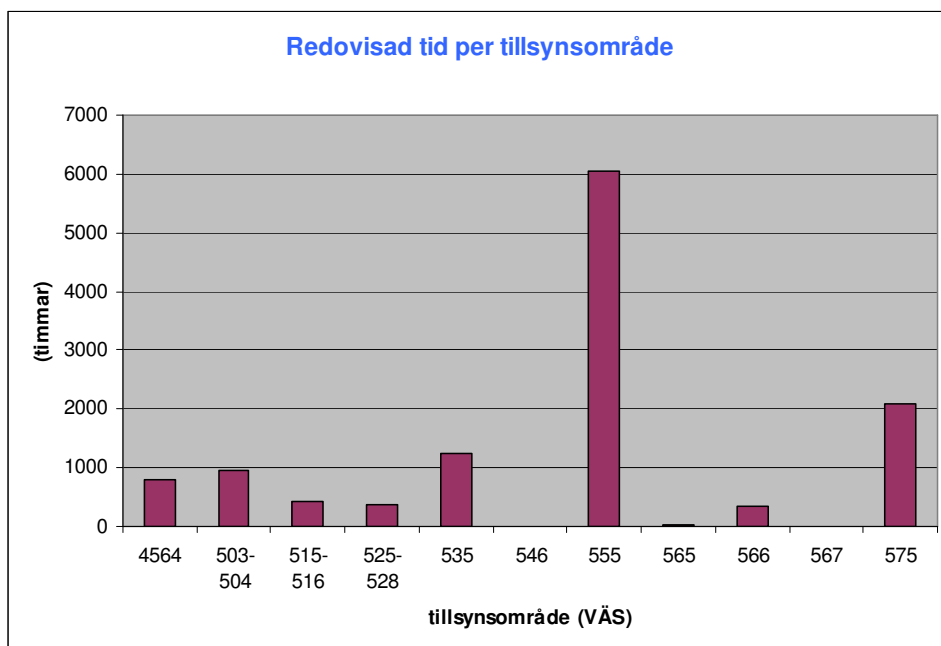
Planerad och bedriven tillsyn 2009

Tillsyn har inom de olika tillsynsområdena planerats utifrån uppdraget och med syfte att:

- * Kontrollera efterlevnad av tillstånd och villkor i tillstånd samt i utfärdade föreskrifter
- * Kontrollera efterlevnad av rapporteringsskyldigheter och av andra regelverk, förordningar och föreskrifter
- * För att åtgärd ska vidtas för att åstadkomma rättelse (föreläggande, åtalsanmälan, miljöstraffavgift)
- * Hantera anmälningsärenden inom tillsynsobjekt och besluta om godkännande, försiktighetsåtgärder/villkor eller förbud
- * Bedöma om tillstånd och villkor är av tillräcklig omfattning i enlighet med krav i miljöbalken och dess förordningar.
- * Initiera omprövning, alternativt att villkor ändras eller upphävs, inom verksamheter med tillstånd enligt kap 9 eller 11 om villkoren inte bedöms vara tillräckliga.
- * Ge råd och information till verksamhetsutövarna och allmänheten om regelverk och tillgänglig kunskap inom området.
- * Skapa kunskapsuppbyggnad om tillsynsobjekten och tillsynsområdena inom organisationen för att därigenom upprätthålla en god kvalitet i tillsynen

Uppdragen inom tillsynsområdena har preciserats i tillsynsplanen för 2009, dnr 500-6010-09. Tillsynsplaneringen är integrerad med övrig operativ planering. Nedan beskrivs tillsynen under året utifrån resurser som lagts ned i tillsynen, vad som prioriterats, effekter av tillsynen och vilka erfarenheter som har dragits.

Sammanlagt har inom miljötillsynen 12 285 persontimmar eller 7 årsarbetskrafter, där debiterbar tid per årsarbetskraft antagits vara 1760 timmar, lagts ned enligt fördelningen i diagrammet nedan.



Tillsyn av åtgärder för att förhindra eller begränsa allvarliga kemikalieolyckor (Sevesolagen)

(VÄS-kod 4564)

Tillsynen inom området syftar begränsa eller förhindra att allvarliga kemikalieolyckor uppstår. Inom tillsynsområdet gäller särskilt kontroll av regelefterlevnad, att genom rådgivning, information och liknande verksamhet, skapa förutsättningar för att miljöbalkens ändamål ska kunna tillgodoses samt att samarbeta med andra tillsynsmyndigheter och med sådana statliga och kommunala organ som ska utöva tillsyn i särskilda hänseenden eller på annat sätt fullgör uppgifter av betydelse för tillsynsverksamheten.

Länsstyrelsen ska integrera sevesotillsynen med den övriga miljöskyddstillsynen. Tillsynen bedrivs i nära samarbete med Arbetsmiljöverket och innehåller systemtillsyn, inspektion och kontroll. Länsstyrelsens tillsynsansvar omfattar 19 verksamheter på den högre kravnivån och 6 verksamheter på den lägre kravnivån.

Ingen tillsynsvägledning bedrivs inom området.

Under året har tillsynsbesök vid 14 verksamheter genomförts. En delmängd av ärendena har slutförts under året. Prioritering har skett i samverkan med Arbetsmiljöverket och har gjorts av tillsyn med fokus på entreprenörer inom verksamheterna. Prioriteringen grundar sig i erfarenhet av att incidenter har uppkommit i anslutning till att externa aktörer agerar inom verksamheterna. Inför tillsynsbesöken har frågor ställts till verksamheterna utifrån checklista. Fokus vid tillsynsbesöken har styrts av svaren på dessa frågor.

Vid Eka Alby kunde konstateras att det fungerade bra då system och uppföljning av tillbud etc, entreprenörer följer samma rutiner som anställda. Inga krav har ställts utifrån tillsynsbesöket. Vid AGA kunde konstateras att verksamheten fungerar bra men att kunskapen i hög grad är individbunden. Inga krav har dock ställts utifrån konstaterandet. Vid Domsjö har tillsynsbesöket lett till krav på återrapporteringar

(bilaga) och tillsynsbesöket vid Surface Chemistry resulterade bl.a. i krav gällande kompletteringar av företagsinterna skriftliga rutiner. Detta då det konstaterades att det saknas en övergripande policy eller motsvarande målsättning alternativt ställningstagande till hur entreprenörer inom verksamheten ska tas omhand och informeras så att arbetet kan ske säkert.

Vid tillsynsbesöket vid SEKAB och Akzo Nobel Functional Chemicals AB ställdes bl.a. krav på att tydliggöra i dokumentationen vilka kompetenser som behövs i gruppen som utför riskbedömningar (bilaga). Vid tillsynen av Expancel ställdes inga återrapporteringskrav då verksamheten på ett väl fungerande sätt hade rutiner kring entreprenörer. Inte heller har krav ställts utifrån tillsyn av Casco Adhesives AB.

Tillsynsbesök har även genomförts tillsammans med Arbetsmiljöverket av depåer (Oljehamnen, OKQ8, Statoil, Norddepot, SPF och Almer Oil). Samtliga depåer har fått återrapporteringskrav (bilagor). Återrapporteringskraven har i de flesta fall handlat om hur entreprenörerna ges erforderlig kunskap för att minimera risker inom området. En allvarigare brist som konstaterats var att till exempel extern lokalvårdare inte betraktats som entreprenör och därmed inte fått erforderlig utbildning för arbete inom området och vistades dessutom ensam i lokalen. Inom tillsynen har även prioriterats att delta i tillsynsdrive som Arbetsmiljöverket hållit i. Deltagandet har inneburit utbildning av länsstyrelsens personal, vilket påverkar planeringen och metoderna inom tillsynsområdet.

Tillsynsbesök har genomförts vid Ortvikens pappersbruk. Tillsynen har prioriterats utifrån bristfällig säkerhetsrapport. Tillsynsbesöket innebar information om kraven i lagstiftningen och vad en säkerhetsrapport ska innehålla. Återrapporteringskrav har ställts på helt reviderad säkerhetsrapport.

Under året har säkerhetsrapporter granskats för fyra verksamheter. Efter kompletteringar uppfyller säkerhetsrapporterna kraven. I prövningsprocesserna har villkor formulerats utifrån säkerhetsrapporterna.

Under året har satsats på utbildning inom Seveso-området där berörda handläggare genomgått Sevesoutbildning i MSBs regi, haft erfarenhetsutbyte med länsstyrelsen i Västra Götaland och i samband med detta deltagit vid tillsynsplanering och tillsynsbesök. Aktiviteten har genomförts i syfte att utveckla tillsynsarbetet och tillsynsmetoderna inom området. Implementering av rutiner etc. till följd av kompetensutvecklingen återstår till 2010.

Länsstyrelsen har även prioriterat deltagande i Miljösamverkan Sveriges projekt om risker för kemikalieolyckor i miljöfarlig verksamhet. Syftet med projektet är att implementera riskhanteringsfrågor utifrån kunskap från Sevesotillsynen även i verksamheter som inte omfattas av Sevesolagstiftningen. Målet är att utveckla ett webbaserat stöd för miljöhandläggare. Resultat från projektet väntas under 2010. Deltagandet i projektet har ökat kunskapen hos berörd handläggare vid länsstyrelsen. Implementeringen av kunskapen i organisationen och i planering och operativt tillsynsarbete återstår till 2010.

Under året har 792 timmar redovisats inom tillsynsområdet.

Tillsynsvägledning och överlåtelse av operativ tillsyn

(VÄS-kod 503 (5030-5037) samt 504)

Tillsynsvägledningen riktar sig till länets sju kommuner. Tillsynsvägledningen omfattar, förutom de provningspliktiga verksamheter inom området där länsstyrelsen har överlåtit tillsynsansvaret till kommunal nämnd, även övriga verksamheter som omfattas av miljöbalken där kommunen har ett tillsynsansvar.

Tillsynsområdet berörs särskilt av uppdragen att ta fram tillsynsvägledningsplaner och genom tillsynsvägledning förbättra förutsättningar för det operativa tillsynsarbetet inom kommunerna samt att arbetet bland annat sker genom regional miljösamverkan. Vidare ska länsstyrelsen, efter samråd med kommunerna, bidra till genomförandet av naturvårdsverkets vägledningsplan.

Tillsynsvägledningen har under året i huvudsak bedrivits i enlighet med tillsynsvägledningsplanen. Den fleråriga tillsynsvägledningsplanen har, efter samråd med länets kommuner, reviderats utifrån behov i regionen samt utifrån revideringar i centrala myndigheters tillsynsvägledningsplaner. Miljöbalksdagar som planerades för 2009 har planerats om till januari 2010.

Tillsynsvägledningen har under året inneburit två kommunträffar med fokus på tillsynsplaner och överlåtelsebeslut samt en kommunträff i syfte att återkoppla länsstyrelsens samordnade tillsyn 2008. Arbete med initiering av projekt kring samordning av miljöövervakning och recipientkontroll för effektiv inhämtning och tillgängliggörande av data har påbörjats. Fortsatt arbete inom gemensamt projekt kring inventering och tillsyn av förorenade områden har bedrivits och miljöbrottsdag i samverkan med polis, åklagare och länsstyrelsen i Jämtland har arrangerats.

Under året har kommunernas tillsynsplaner, i enlighet med tillsynsvägledningsplanen, begärts in och skriftliga synpunkter har lämnats. Genomgången utgör en grund för projekt som planeras bedrivas inom ramen för regional miljösamverkan under 2010 angående utveckling av tillsynsplanering i länet. Arbetet syftar till att kunna följa upp den operativa tillsynen i regionen och att kunna rapportera denna.

Arbete med revidering av överlåtelsebeslut har skett under året. Nytt beslut har fattas avseende Ånge kommun och dialog om revidering har hållits med Örnköldsviks kommun. Revideringarna innebär att överlåtelsebesluten aktualiseras och att förnyad bedömning av hur tillsynen ska fördelas över länet görs.

Länsstyrelsen har aktivt deltagit i det nationella tillsynsvägledningsnätverket, i diskussioner om Naturvårdsverkets gruppdiskussioner om planer för tillsynsvägledning samt tillsynsvägledningen inom tillsyn och egenkontroll, skyddade områden och artskydd samt deltagit i Socialstyrelsens workshop om tillsynsvägledning inom hälsoskyddstillsynen.

Inom tillsynsvägledningen har deponering av sådant material som kräver dispens uppmärksammas, vilket lett till åtgärd från tillsynsmyndigheten och att mängden deponerat avfall minskar.

Inom tillsynsområdet har 938 persontimmar redovisats.

Tillsyn av områdesskydd

(VÄS-koder 515 och 516)

Tillsynen av områdesskydd omfattar uppdragen om att på eget initiativ eller efter anmälan i nödvändig utsträckning kontrollera efterlevnaden av miljöbalken samt föreskrifter och vid behov vidta åtgärder så att syftet med skyddet inte äventyras. Tillsynsområdet ska även länsstyrelsen genom rådgivning, information och liknande verksamhet, skapa förutsättningar för att miljöbalkens ändamål ska kunna tillgodoses. Vid misstanke om brott ska detta anmälas till polis- eller åklagarmyndigheten. För tillsynsarbetet av skyddade områden anges särskilt att detta ska bidra till bättre regelefterlevnad och till att miljö kvalitetsmålen nås.

Arbetet innebär reaktiva åtgärder, till exempel efterfrågan om information om tillståndsplikt och andra skyldigheter samt handläggning av överträdelser. Tillsynen bedrivs även till stor del genom information till allmänheten och särskilt berörda.

Områdesskydd omfattas av miljöbalkens 7 kapitel och inkluderar tillsyn av föreskrifter för naturreservat och andra skyddade naturområden, vattenskyddsområden samt hela tillsynsområden som strandskyddet.

Under året har 434 timmar redovisats inom området.

Skyddade naturområden

Länsstyrelsen har tillsynsansvar över föreskrifter för en nationalpark, 117 naturreservat, 15 naturminnen, 17 djur och växtskyddsområden, 122 Natura 2000-områden samt strandskyddet. Länsstyrelsen har vidare tillsynsvägledningsansvar för 16 naturreservat, ett naturminne och två djur- och växtskyddsområden som har beslutats av kommuner.

I tillsynen ingår reaktiva åtgärder vid överträdelser av föreskrifter, informationsinsatser och planerade inspektioner.

Reaktiva åtgärder har vidtagits i två ärenden avseende biotopskydd respektive strandskydd.

Löpande uppsikt sker i nationalparken och naturreservaten. Den löpande uppsikten har inte föranlett några reaktiva åtgärder till följd av att skydds föreskrifterna inte åtföljs. Under året har bedrivits uppsikt inom 67 skyddade områden.

Information om skydds föreskrifter och vilken hänsyn som ska visas i de skyddade områdena görs löpande via länsstyrelsens hemsida, via skyltning inom reservaten och via broschyrer om de skyddade områdena. Information föreskrifter för sex nya

naturreservat har lagts ut på hemsidan. Under 2009 har informationen om ett tiotal reservat och två natura 2000-områden reviderats.

Vattenskyddsområden

I länet finns det 102 vattentäkter med skyddsområden som fastställts av länsstyrelsen eller kommunerna. Länsstyrelsen har tillsynsansvar för 40 vattenskyddsområden och har ett tillsynsvägledningsansvar för de övriga.

Tillsynen innebär reaktiva åtgärder vid överträdelse av föreskrifter, informationsinsatser och planerade inspektioner.

Under året har inga reaktiva åtgärder vidtagits. Det har inte kommit till länsstyrelsens kännedom att föreskrifter har överträtts under året.

Arbete med att färdigställa informationsmaterial till fastighetsägare inom de skyddsområden som inspekterats under föregående år har bedrivits. Grundläggande material har tagits fram, vilket avses kunna anpassas till de olika vattenskyddsområdena. Visst arbete återstår dock.

Under året har inga inspektioner planerats. De prioriterade vattenskyddsområdena har inspekterats under 2007 och 2008 och uppföljning av dessa inspektioner avses enligt tillsynsplaneringen att göras från 2012 och framåt.

Tillsyn till skydd för naturen

(VÄS-koder 525, 526, 527 och 528)

Tillsynen bedrivs mot hela tillsynsområden då antal objekt som kan omfattas av tillsyn är obegränsat. Tillsynen omfattar hantering av samråd enligt miljöbalken 12 kap 6 §, om en åtgärd som kan komma att väsentligt ändra naturmiljön, samt skyldigheten att samråda och att beslut i samrådsärenden efterlevs. (5250-5251) Inom tillsynsområdet ska kontroll ske i nödvändig utsträckning av efterlevnaden av miljöbalken samt andra beslut som har meddelats med stöd av balken, samt där så är aktuellt vidta de åtgärder som behövs för att åstadkomma rättelse och vid misstanke om brott anmäla detta till polis- eller åklagarmyndigheten.

I uppdraget ingår även att genom rådgivning, information och liknande verksamhet, skapa förutsättningar för att miljöbalkens ändamål ska kunna tillgodoses samt att genom miljötillsynsarbetet bidra till att miljö kvalitetsmålen nås och att uppkomsten av miljöskador motverkas.

Under 2009 har 82 samrådsärenden enligt 12:6 handlagts till beslut. I besluten har ställts krav på utformning av vindmätningmaster för att minska risken för påverkan på fåglar. Krav på försiktighetsmått vid passage av vattendrag så att dess naturliga botten inte påverkas och även krav på försiktighetsmått vid körning i anslutning till våtmark eller i strandzon har ställts. Till exempel har krav på styrd borring ställts för passage av naturvårdsobjekt Galasjön och Natura2000-området Moälven. Krav på försiktighetsmått i förhållande till kulturmiljöintressen har ställts där sådana intressen berörs. Även krav till följd av skogliga värden har ställts samt

försiktighetsmått vid hantering av (petroleum- och) kemiska produkter för husbehovstakt inom tertiär zon i vattenskyddsområde.
Föreläggande om rapportering av hur beslutet har efterföljts har upprättats i ett fall.

Tillsyn görs även i form av uppföljning av efterlevnad av meddelade dispenser inom områdesskydd, skyddade naturområden inklusive strandskydd och vilthägn, respektive vattenskydd. (5260-5261)

Med vilthägn avses ”hägn för djur som anses vilda, som hålls inhägnade även om de fötts i fångenskap, med undantag av renar”. Länsstyrelsen har tillsyn över 24 vilthägn. Tillsynen över vilthägn består av information och rådgivning till allmänhet och verksamhetsutövare, inspektioner och hantering av överträdelser. Under 2009 har information lämnats via telefon till personer som är intresserade av att eventuellt anlägga vilthägn. Inga inspektioner har genomförts under året. Under året har inga överträdelser av beslut om vilthägn kommit till länsstyrelsens kännedom.

Ingen tillsyn har genomförts inom miljö och naturavdelningens tillsynsarbete angående tillsyn av skydd för djur- och växtarter under året.

Tillsyn av övrig prövning avseende naturskydd innebär tillsyn över de tillstånd och dispenser som meddelats avseende terrängkörning och vattenskoter. (5280-5281)

Under året har planerad tillsyn över de meddelade terrängkörningsdispenserna inte genomförts.

Inga dispenser eller tillstånd har meddelats för vattenskoter.

Inom tillsynsområdet har 366 timmar redovisats.

Tillsyn av vattenverksamhet

(VÄS-kod 535)

Tillsynen inom vattenverksamhet omfattas bl. a av anmälningsärenden enligt miljöbalkens 11 kap preciserat i förordningen (1998:1388) om vattenverksamhet m.m. Arbetet omfattar hantering av anmälningsärenden, förebyggande information om anmälningsplikt och kontroll av efterlevnad av fattade beslut och av anmälningsplikten, samt att vid behov vidta åtgärder och vid överträdelser och misstanke om brott anmäla till polis- och åklagarmyndigheten. Länsstyrelsen har tillsyn över 307 dammar. Handläggning sker av överträdelser. (5350-5351)
I tillsynen ingår även att fortlöpande bedöma om villkoren är tillräckliga för vattenverksamheter som omfattas av tillstånd, samt om tillsynsmyndigheten finner att villkoren inte är tillräckliga, ansöka om prövning eller ta upp frågan om att ändra eller upphäva villkor².

²) Kravet gäller enbart om förutsättningarna i 24 kap. 5 eller 6 § miljöbalken är uppfyllda.

Genom rådgivning, information och liknande verksamhet, ska länsstyrelsen skapa förutsättningar för att miljöbalkens ändamål ska kunna tillgodoses samt bidra till att miljökvalitetsmålen nås och att uppkomsten av miljöskador motverkas.

Under året har länsstyrelsen beslutat i 79 ärenden till följd av anmälningsplikten för vattenverksamhet. Länsstyrelsen har i besluten ställt krav på tidpunkt för arbete i vatten i syfte att begränsa skadlig påverkan. Detta gäller att arbete styrs till perioder med förväntad lågvattenföring samt med hänsyn till lekperioder för fisk. Tider för när grumlande arbete får genomföras har reglerats. Beslut har även förenats med krav på användande av siltskärm, även försiktighetsmått i form av flytt av flodpärlmussla har beslutats i två fall. I beslut har lokalisering av överfart av vattendrag reglerats, försiktighetsåtgärder för att undvika körskador, (krav på kavling). För anläggning av trummor har krav på åtgärder så att vandringshinder för fisk eller andra vattenlevande organismer inte uppstår ställts. I de fall förorenat sediment har funnits i anslutning till arbetsområdet har även krav på försiktighetsåtgärder och provtagning för att minimera spridning av föroreningar ställts. Även krav på erosionskydd har ställts.

Tillsynen har bidragit till förutsättningarna att uppnå miljömålet levande sjöar och vattendrag.

Tillsynen omfattar även kontroll av efterlevnad av tillstånd och domar enligt 11 kap miljöbalken. Under året har 17 anmälningsärenden som rör vattenverksamheter med vattendomar hanterats. Ärenden gäller avvikelser i förhållande till domar och innehåller avvikelserapporteringar i verksamheternas egenkontroll. I de flesta fall har ärendena överlämnats till polismyndigheten för vidare bedömning.

Rapporteringar från egenkontroll av de största dammarna (100 st) har inkommit till länsstyrelsen. Av egenkontrollrapporteringen framgår bolagens bedömning av vilka åtgärder avseende dammsäkerhet som behöver göras. Länsstyrelsen har granskat att egenkontrollen genomförts. Granskning av rapporteringens innehåll har inte gjorts och behöver prioriteras framöver. Det kan dock konstateras att egenkontroll utförs på samtliga objekt.

Rådgivning och information har dagligen lämnats till allmänheten via telefon och e-post rörande vattenverksamhet, strandskyddsfrågor m m. Syftet med informationen är att bidra till bättre efterlevnad och enklare handläggning när ärenden kommer in.

Tillsynen omfattar även förebyggande information angående tillståndsplikten. Under året har informationen på länsstyrelsens hemsida uppdaterats. Vad gäller överträdelser har det i ett fall föranlett anmälan till åklagare om misstänkt miljöbrott.

Tillsynen omfattar även att tillse att verksamheterna har erforderliga villkor, samt om villkoren inte är tillräckliga, ansöka om prövning eller ta upp frågan om att ändra eller upphäva villkor, och i annat fall tillse att omprövning sker av verksamheten.

Under året har länsstyrelsen i egenskap av tillsynsmyndighet i samverkan med Kammarkollegiet yttrat sig i vattenärenden och påtalat vikten av att ompröva

minimitappningar för kraftverksdammar inom ramen för de omprövningar som gjorts av andra orsaker. En förutsättning för ett strategiskt arbete med omprövning av vattendomar är dock ett trovärdigt register över dammarna, vilket även miljöprocessutredningen påtalat i delbetänkande om vattenverksamheter.

Inom tillsynsområdet har 1230 timmar redovisats under året.

Tillsyn av undersöknings- och bearbetningskoncessioner

(VÄS-kod 546)

Tillsynen innefattar kontroll av efterlevnaden av villkor i meddelade torvkoncessioner. Arbetet omfattar även förebyggande information, uppföljning av egenkontrollen, inspektioner och hantering av överträdelser. Genom rådgivning, information och liknande verksamhet, ska länsstyrelsen skapa förutsättningar för att miljöbalkens ändamål ska kunna tillgodoses samt bidra till att miljö kvalitetsmålen nås och att uppkomsten av miljöskador motverkas. (5460-5461).

Länsstyrelsen har tillsyn över tre pågående torvtäkter.

Under året har endast ett fåtal timmar redovisats inom tillsynsområdet.

Tillsyn av miljöfarlig verksamhet

(VÄS-kod 555)

Tillsynen omfattar kontroll av efterlevnad av villkor och tillstånd för miljöfarliga verksamheter med beteckningen A eller B i förordningen (1998:899) om miljöfarliga verksamheter och hälsoskydd.

Tillsynen omfattar även att tillse att verksamheterna har erforderliga villkor, samt om villkoren inte är tillräckliga, ansöka om prövning eller ta upp frågan om att ändra eller upphäva villkor, och i annat fall tillse att omprövning sker av verksamheten.

Av länets totalt ca 385 A och B-anläggningar har länsstyrelsen operativ tillsyn över 135, varav 19 är s.k. A-anläggningar, 127 är operativa materialtäkter och ca 63 materialtäkter där tillstånden löpt ut alternativt anstånd med efterbehandlingen meddelats och någon form av efterbehandlingsåtgärd krävs.

För övriga verksamheter har länsstyrelsen tillsynsvägläddande ansvar.

Inom tillsynen ingår att hantera anmälningsärenden, mindre ändringar inom verksamheterna (5550). Arbeta och tid för hantering av miljöavgifter (5551), miljörapporter (5554) och överträdelser (5555) redovisas särskilt, medan övrigt främjande tillsyn, egeninitierad tillsyn och inspektioner (5552, 5553 och 5556) redovisas samlat. Behov av att under 2010 inom organisationen tydliggöra och ensa kopplingen mellan verksamheten och tidredovisningen för dessa koder har identifierats.

Totalt inom tillsynsområdet har 6047 timmar redovisats.

Anmälningssärenden

Hanteringen innebär att efter anmälan i nödvändig utsträckning kontrollera efterlevnaden av miljöbalken samt föreskrifter, domar och andra beslut som har meddelats med stöd av balken, samt att vidta de åtgärder som behövs för att åstadkomma rättelse, i enlighet med länsstyrelsens uppdrag. I hanteringen kan länsstyrelsen bidra till att miljö kvalitetsmålen nås och att uppkomsten av miljöskador motverkas. Vidare ska tillsynsmyndigheten fortlöpande bedöma om villkoren är tillräckliga, samt om tillsynsmyndigheten finner att villkoren inte är tillräckliga, ansöka om prövning eller ta upp frågan om att ändra eller upphäva villkor.

Inom tillsynsområdet har drygt 400 ärenden hanteras. Hälften av ärendena består av rapporteringar (miljörapporter samt månads och kvartalsrapporter). Förutom rapporteringar till följd av rapporteringskrav utgör ärendena i hög grad anmälningar inom befintlig verksamhet.

Inom ramen för anmälningssärenden har krav ställts i förelägganden om undersökningar och försiktighetsmått avseende till exempel vegetationsbesiktning, markundersökningar, buller, utsläpp till vatten och mark. Förelägganden om rapporteringar till följd av incidenter har beslutats.

Föreläggande med vite har beslutats angående vegetationsbesiktning vid Kubal. Föreläggandet innebar att vegetationsbesiktningen utfördes.

Ett mer omfattande anmälningssärende har hanterats angående ombyggnad av sodapannor vid M-Real Husum. I handläggningen har tillsynsbesök genomförts. Krav på utsläpp motsvarande BAT har ställts i ärendet.

Anmälningssärenden har hanterats inom ramen för Älands avfallsdeponi . I ärendena har föreskrivits om försiktighetsmått angående förutsättningar för avslutning och deponering, krav på provtagning i mark och försiktighetsåtgärder med anledning av mellanlagring av förorenad jord. Deponering av fluoridhaltiga katodrester har avslagits.

Den löpande tillsynen av anläggningen har bidragit till att säkerställa att olägenheter för miljön inte uppkommer.

I anmälningssärenden vid GANSCA deponi har försiktighetsmått för utbyggnaden av ny deponeringscell förskrivits. Länsstyrelsen deltog i utbildningssyfte vid besiktningen av den färdigställda cellen. Länsstyrelsen har även handlagt två ärenden om deponering av de avfall som uppstod vid utrivningarna av kalkugnen och karbidugnen vid Carbide Sweden. Detta har gjort att avfallen kunnat klassas och hanteras på rätt sätt, utan negativa miljökonsekvenser.

Bullerstörning vid Domsjö fabriker har inneburit att mer omfattande arbete och krav på försiktighetsåtgärder och information till allmänheten.

I ett fall har föreläggande om komplettering av energiplan har beslutats.

I stora drag sköts skyldigheten att anmäla avvikelser från bolagen. Där avvikelser inte rapporterats i tid, har det i några fall bidragit till att en situation som föranlett åtalsanmälan uppstått.

Totalt har 13 % av tiden nedlagd inom tillsynsområdet åtgått till att hantera anmälningsärenden.

Miljöavgifter

Inom tillsynen ingår att ta in miljöavgifter enligt förordningen (1998:940) om avgifter för prövning och tillsyn enligt miljöbalken i enlighet med uppdrag i regleringsbrevet om att bistå Naturvårdsverket i dess arbete med avgifter för prövning och tillsyn. (5551)

Totalt har 9 % av den nedlagda tiden för tillsyn inom tillsynsområdet, nedlagts på avgiftsdebitering.

Övrig främjande tillsyn, egeninitierad tillsyn och inspektioner

Tillsynen syftar till att tillse att verksamheterna har erforderliga villkor, samt om villkoren inte är tillräckliga, ansöka om prövning eller ta upp frågan om att ändra eller upphäva villkor, och i annat fall tillse att omprövning sker av verksamheten, i enlighet med uppdraget. Inom tillsynen ska myndigheten på eget initiativ och i nödvändig utsträckning kontrollera efterlevnaden av miljöbalken samt föreskrifter, domar och andra beslut som har meddelats med stöd av balken och vid behov vidta åtgärder för att åstadkomma rättelse. Vidare syftar tillsynen till att verka för utveckling av samordningen mellan miljömålsarbete, tillsynsarbete och miljöövervakning samt att genom rådgivning, information och liknande verksamhet, skapa förutsättningar för att miljöbalkens ändamål ska kunna tillgodoses.

Tillsynen har prioriterats så den ska bidra till att miljö kvalitetsmålen nås och att uppkomsten av miljöskador motverkas. I syfte att uppnå detta har bland annat tillsynsbesök, inspektioner, deltagande vid periodiska besiktningar, uppföljning av tillbud, och granskning av protokoll från periodiska besiktningar har genomförts under året. Aktiviteter har även genomförts i syfte att höja kompetensen inom organisationen.

Länsstyrelsen har deltagit i periodisk besiktning av vissa avloppsreningsverk i Sollefteå och Örnsköldsviks kommuner. Deltagande i besiktningarna har skett i syfte att öka kompetensen inom länsstyrelsen. Besiktningsrapporter för samtliga avloppsreningsverk återstår att granska.

Vid granskning av protokoll från periodiska besiktningar för till exempel Östrand, har konstaterats att avseende de delar som omfattats av besiktningen fungerar verksamheten i stort sett väl. Andra periodiska besiktningar visar att det finns brister i verksamheterna. Ärendena har dock inte avslutats under året.

Länsstyrelsen har deltagit i besiktning av kraftvärmeverket. Vid besiktningen framkom brister i de mätningar som ska göras enligt kontrollprogrammet.

Verksamheten har tillstånd enligt miljöskyddslagen, vilket är förenat med villkor om kontrollen. Bristerna i kontrollen kommer att hanteras fortsatt inom tillsynsarbetet.

Länsstyrelsen har deltagit i periodisk besiktning av Ålands avfallsanläggning i syfte att öka kompetensen inom länsstyrelsen. Länsstyrelsen har även deltagit i besiktning av en nyutbyggd deponicell på GANSCA. Granskningen innebär kunskapsinhämtning som var en förutsättning för handläggningen av utbyggnaden. Utbyggnaden har godkänts i beslut.

Kontrollprogram har granskats och funnits uppfylla kraven för delar av verksamheterna (däribland Casco och Eka Alby), medan kraven inte uppfyllts för andra (däribland Surface Chemistry och Mondi Dynäs) verksamheter där kompletteringar begärts. Kontrollprogram för Carbide Sweden har granskats. Då hänvisningar i hög grad görs till interna kvalitetssystem, har ett behov att ta fram en checklista för att granska ledningssystem vid inspektioner identifierats. Detta i syfte att avgöra om kvalitetssystemen uppfyller kraven för vad som bör ingå i ett kontrollprogram.

Inom ramen för tillsynen av enskilda anläggningar har behov av att revidera kontrollprogram identifierats, varför kontrollprogram har begärts in. (Ragn-Sells AB:s verksamhet i Timrå, Svevia AB:s bergtäkt på Tjärne 1:3, Almer Oil & Chemical Storage AB:s verksamhet i Härnösand, Skanskas bergtäkt i Främmerhörns) verksamheten. Behov har identifierats utifrån att det är ny verksamhet, bristfälligt rapporterat material samt klagomål. Behov av att på ett mer på ett systematiskt sätt bedöma vilka kontrollprogram som behöver ses över har identifierats.

Tillsynsbesök med inspektion har under året genomförts vid Kubal med anledning av riktvärdesöverskridanden. Vid inspektionen framkom att försämring av städning har skett det senaste året med ökad damning som följd, vilket är en av anledningarna till att riktvärdet har överskridits. Vidare konstaterades att en trasig port inom verksamheten bidragit till riktvärdesöverskridandet, att oljeavskiljare inte tömts i tid samt att väsentlig reningsutrustning saknade reservdelar. Inspektionen har föranlett föreläggande om upprättande av åtgärdsplan innehållande akuta åtgärder som måste vidtas samt hur lagerhållning av reservdelar ska ske. Ärendet pågår.

Relativt intensiv tillsyn har bedrivits av Econovas jordbehandlingsanläggning. Både genom möten med bolaget och besök på platsen. Tillsyn har prioriterats utifrån dels att det inkommit upprepade klagomål från allmänheten, dels utifrån vad som framkommit i miljörapporter och analyser i samband med egenkontroll. I tillsynen har fokuserats på halter i utgående vatten från anläggningen, neutraliseringsanläggningens funktion samt tillståndet i recipienten. Förelägganden om att om vidta försiktighetsåtgärder och att inkomma med uppgifter har beslutats. Länsstyrelsens kompetens inom miljöövervakningen har nyttjats i arbetet. Efter luftmätning som påvisat förhöjda utsläpp av dioxin vid Korstaverket har utökad provtagning av dioxin skett. Den utökade provtagningen och analyserna har medfört ökad kunskap i verksamheten och att beslut har fattats om investering i

ytterligare luftrening, vilket kommer att höja säkerheten och därmed minska risken för överskridanden.

Inom ramen för tillsynen har länsstyrelsen verkat för att markföreningar inom Domsjöområdet åtgärdats innan marken tagits i anspråk för nytt ändamål som bränsleplan till kraftverket.

Tillsyn av villkor angående återvinning av glykol för flygplansavvisning vid Sundsvall-Härnösand flygplats har skett. Resultatet har blivit en bättre kontroll och att verksamhetsutövaren begärt ny utformning av villkor hos miljödomstolen, som bättre överensstämmer med dagens kontroll.

Tillsynsbesök har genomförts vid Bio Norr vilket har föranletts av driftstörningar i verksamheten och av problem med stora spånlager. Till följd av observationer vid tillsynsbesöket har en anmälan om mindre ändring inlämnats, och bolaget har tagit på sig att revidera sitt kontrollprogram. Sammantaget ska detta skapa förutsättningar för en lösning på problemet med spånflykt till Älandsfjärden. Revideringen av kontrollprogrammet ger förutsättningar för en effektivare egenkontroll av verksamheten.

Tillsynsbesök har genomförts i syfte att gå igenom tillstånd för Almer Oil & C S AB i Härnösand vilket även har innefattat inspektion av delar av anläggningen. Bolaget har åtgärdat påpekade brister i syfte att leva upp till villkoren inte minst på området kemikaliehantering. Detta ska följas upp i tillsynen framöver.

I handläggning av Älands deponeringsplan har komplettering krävts och beslut om godkännande har förenats med krav på försiktighetsmått angående sluttäckning med förorenade massor. Detta kommer att leda till en effektiv övervakning av framtida sluttäckning, så att den inte leder till föroreningsspridning till recipienten. I handläggningen av avslutningsplan för Specksta deponi har förelagts om efterkontrollåtgärder, vilket kommer att leda till en effektiv övervakning av eventuellt läckage från deponin.

Länsstyrelsen har deltagit vid förstagångsbesiktning av Hörneborgsanläggningen. Vid deltagandet uppmärksammades brister avseende säkerhet angående påkörningsskydd och invallningar samt brister i luftmätningssutrustning, vilket medfört att länsstyrelsen krävt åtgärder som leder till ökad säkerhet, främst i arbetsmiljön.

Inom recipientkontrollarbetet har länsstyrelsen deltagit i SRK-möten (samordnad recipientkontroll) för nedre Ångermanälven. De ingående verksamheterna har uppmanats att rapportera recipientdata till nationella datavärdar. Lämpligheten att göra uppehåll i recipientkontrollen under 2010 för att göra en sammanställning av hittills utförda recipientkontroller har diskuterats och behöver avgöras. Deltagande har även skett vid MittSverige Vattens miljömöte. Även dessa har uppmanats att rapportera till nationella datavärdar. Deltagandet innebar vidare kompetensuppbyggnad där överblick över hur väl recipientkontrollen är anpassad till verksamhetens utsläpp och tillstånd. Kunskapen har hjälpt till i arbetet med att prioritera bland länsstyrelsens tillsynsobjekt vart en mer riktad tillsynsinsats

behöver göras för att tillse att verksamheter med utsläpp som kan innebära en påverkan på recipient har en väl fungerande recipientkontroll. En sammanställning har gjorts för länsstyrelsens tillsynsobjekt över vilka verksamheter som ingår i en samordnad recipientkontroll och vilka som i miljörapport eller kontrollprogram redovisar en egen recipientkontroll. Detta för att urskilja vilka verksamheter som helt saknar recipientkontroll. Arbetet med verksamheter som helt saknar recipientkontroll planeras vidare för 2010 där frågan om dessa verksamheters behov och eventuell utformning av nyframtagen recipientkontroll ska klargöras. I ett nästa steg planeras även för 2010 att utreda huruvida de samordnade men även enskilda recipientkontrollerna är anpassade till verksamheternas faktiska utsläpp och krav i tillstånd. Frågor angående mätpunkters placering samt parametrars representativitet i förhållande till den påverkan som en verksamhet kan ha på en recipient behöver utredas vidare.

Deltagande har skett vid nationella handläggartreffen inom sakområden i syfte dela erfarenheter och hantera specifika frågeställningar inom sakområdet. Till exempel har länsstyrelsen deltagit i handläggartreffen rörande kalkugnar, hälsoskydd, avloppsreningsverk och avfall.

Inom den främjande tillsynen ingår information, råd och stöd till verksamhetsutövare. Information lämnas vid tillsynsbesök, via telefon och e-post. Under 2009 har inom Domsjö/Husum särskilt informerats om fördelarna med samordnad recipientkontroll. Informationen på länsstyrelsen hemsida om materialtäkter har upprättats och ajourhållits under året.

Under 2009 har en tillsynskampanj som riktar sig mot naturgrustäkter vid vattendrag påbörjats. Miljörapporter har granskats utifrån relevanta villkor. Naturgrustäkter som ligger vid vattendrag har identifierats med hjälp av geografisk information, information har sänts till verksamhetsutövarna om risker och problem som kan vara aktuella på grund av lokaliseringen. Ett urval av täkterna har inspekterats, med fokus på villkor som reglerar erosion, oljespill, skyddszoner och efterbehandling. Efter inspektionen har sex verksamhetsutövare förelagts att kommentera hur de lever upp till villkoren. Arbetet inom ramen för kampanjen kvarstår och följer med till 2010, men slutsatser som kan dras redan nu är att lokaliseringen av naturgrustäkter vid vattendrag innebär en risk för erosion och grumling i vattendragen, att villkor ser ut att brytas i inspekterade täkter, och att verksamhetsutövarnas miljörapportering inte alltid stämmer överens med vad tillsynsmyndigheten ser på plats. Vidare har kampanjen resulterat i en diskussion om hur villkor för efterbehandling ska formuleras i denna typ av verksamhet. Sammanfattningsvis har kampanjen hittills ökat kunskapen hos både länsstyrelsen (i egenskap av såväl tillsyns- som prövningsmyndighet) och berörda verksamhetsutövare.

Under 2009 har Eka Chemicals AB, Albyfabrikerna, fortsatt sitt arbete med att undersöka markföroreningar och dess risker för hela kloratfabrikens verksamhetsområde. Föroreningarna består främst av dioxin, bly och andra metaller från gamla deponier på området, men även krom(VI) som kommer från diffusa utsläpp från den pågående verksamheten med kloratillverkning. För att arbetet med riskinventering samt framtagande av åtgärder för att förhindra spridning och stoppa fortsatta utsläpp ska fortgå i hög takt har länsstyrelsen under 2009 förelagt företaget

att var sjätte vecka redovisa till tillsynsmyndigheten hur arbetet fortskrider med beskrivningar över vilka åtgärder som kommer att genomföras. Arbetet har lett till att föroreningarna i mark och vatten i princip är avgränsade. Utsläppskällor för de diffusa utsläppen av kromat har identifierats och ett flertal åtgärder för att stoppa utsläppen har tagits fram. Arbetet kommer att fortsätta under 2010 bland annat med framtagande av åtgärdsplan för området samt framtagande av tidplan för när åtgärder ska vara utförda.

För övrig främjande tillsyn har tid motsvarande 45 % av tiden inom tillsynsområdet redovisats.

Miljörapportering

I tillsynen igår även att granska efterlevnaden av rapporteringsskyldigheterna för miljöfarlig verksamhet i enlighet med Naturvårdsverkets föreskrift NFS 2006:9 (5554).

För materialtäkter har särskilt rapporteringen av naturgrustäkter granskats.

Granskning har skett med avseende på villkorsuppfyllnad, resultat av eventuella mätningar och undersökningar och tillbud, störningar och klagomål. För 18 naturgrustäkter har komplettering av miljörapporten begärts.

Granskningen och kompletteringarna har/ bör ha lett till ökad kunskap hos verksamhetsutövaren angående vilka förutsättningar som gäller för verksamheten, ökat förutsättningarna för villkorsefterlevnad och har gett länsstyrelsen en bättre grund för tillsynsarbetet. Under 2008 granskades bergtäkterna på samma vis, kompletteringar fick begäras för 8 bergtäkter jämfört med 19 bergtäkter året innan, vilket betyder en högre kvalitet i rapporteringen och sannolikt en ökad kunskap hos verksamheterna om de tillståndsmässiga förutsättningar som gäller för verksamheterna.

För materialtäkterna som sådana har 49 miljörapport inte inkommit i tid, och meddelande om att miljöstraffavgift eventuellt kommer att tas ut har skickats. I och med meddelanden bör verksamheternas ansvar för rapporteringen ytterligare ha tydliggjorts för verksamhetsutövarna. Generellt rapporteras att verksamheterna följer tillstånd och villkor. Uppföljande tillsyn baserat på ett slumpmässigt urval bör genomföras 2010 för att komplettera bilden av hur verksamheterna fungerar.

För övriga miljöfarliga verksamheter har miljörapporten inkommit i tid och enligt rapporteringen följer verksamheterna givna tillstånd med villkor. Kompletteringar av miljörapporterna har begärts vad gäller utsläppsnivåer, recipientkontroll och påverkan på miljön i övrigt. Granskningen har lett till att korrekta uppgifter rapporterats (tex utsläpp av krom) vilket har gett ett viktigt underlag i pågående omprövning av verksamhet. Frågetecken om hur recipientkontroll bedrivs har lett till att kontrollprogram har begärts in. För avloppsreningsverk har det till följd av granskningen av miljörapporten i flera fall lett till påpekanden angående recipientkontrollen.³

Rapporteringen har skett enligt kraven i föreskriften om miljörapport. Över lag överensstämmer rapporteringen bättre med kraven i föreskriften än tidigare år vilket

³ I bilaga urval av förelägganden om kompletteringar samt godkännanden

tyder på att den granskning som gjorts tidigare är lett till ett lärande hos verksamheterna med högre kvalitet i rapporteringen.

Generellt gäller att där kompletteringar av miljörapporten begärdes under 2008 har rapporteringen har över lag fungerat bättre och överensstämmer i högre grad med kraven i föreskriften.

Totalt har 10 % av den nedlagda tiden för tillsyn inom tillsynsområdet nyttjats för arbete med miljörapportering.

Miljösanktionsavgifter och anmälan av överträdelser

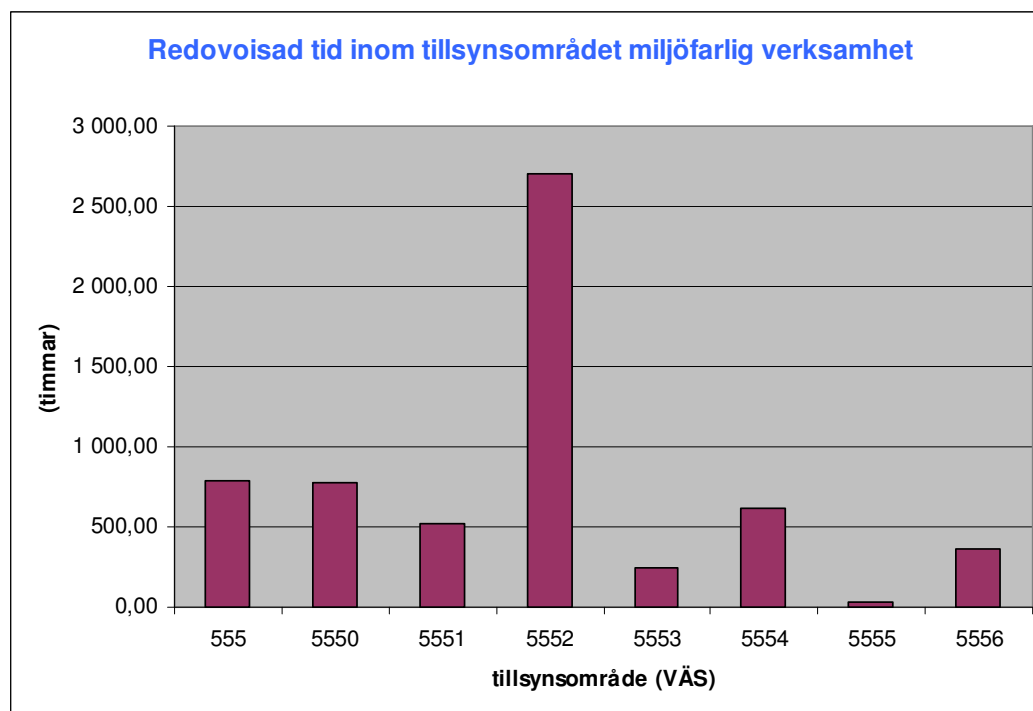
Tillsynsmyndigheten ska om det finns misstanke om brott, anmäla överträdelser av bestämmelser i balken om eller i föreskrifter som har meddelats med stöd av balken till polis- eller åklagarmyndigheten.

Överträdelser har i två fall anmälts angående misstänkt överuttag av material i täkt, samt i fem fall angående misstänkta överskridande av villkor för industri. (5555)

Tre anmälningar om misstänkt miljöbrott har anmälts angående oljeutsläpp till vatten samt i ett fall gränsvärdesöverskridanden av utsläpp av stoft till luft.

Länsstyrelsen har även vittnat i huvudförhandling gällande åtalsanmälan mot Sollefteå kommun för utsläpp av slam vid Hågesta reningsverk.

En mindre andel av tiden inom tillsynsområdet har redovisats för arbete med överträdelser, motsvarande 1 % av tiden inom tillsynsområdet.



Tillsyn av kemiska produkter och biotekniska organismer

VÄS-kod 565

Länsstyrelsen har ansvar för den operativa tillsynen i frågor om skydd av den yttre miljön vid hantering av kemiska produkter, varor och biotekniska organismer inom miljöfarliga verksamheter för vilka länsstyrelsen har tillsynsansvar.

Tillsynen inkluderar rådgivande och kontrollerande åtgärder. (5650-5651)

Förutom länsstyrelsen har kemikalieinspektionen och kommunerna betydande tillsynsansvar inom området. Länsstyrelsen bedriver tillsynsvägledning inom området i frågor där kommunala nämnder utöver tillsyn.

Under året har Kemikaliekartlägningsrapport färdigställts. Tillsyn över kemiska produkter har i övrigt integrerats med miljötillsynen. Hur tillsynen inom tillsynsområdet ska prioriteras och preciseras behöver utvecklas under 2010.

Inom tillsynsområdet har ett mindre antal timmar redovisats, vilket i hög grad beror på integreringen med tillsynen av miljöfarliga verksamheter.

Tillsyn av avfall och producentansvar

VÄS-kod 566

Länsstyrelsen har, förutom de delar som rör avfall inom den ordinarie tillsynen, särskilt att i samverkan med Tullverket och Kustbevakningen ansvara för den operativa tillsynen över sjöfarten och luftfarten i fråga om sådan dumpning och förbränning av avfall som regleras i 15 kap. 31-33 §§ miljöbalken.

Inom tillsynsvägledningen har deponering av sådant material som kräver dispens uppmärksammas, vilket lett till åtgärd från tillsynsmyndigheten och att mängden deponerat avfall minskar.

Länsstyrelsen granskar även kommunernas avfallsplaner utifrån föreskriften 2006:6. Under året har avfallsplanen för två kommuner granskats. Arbetet med att sammanställa avfallsplanerna har inte genomförts under 2009 och behöver planeras för 2010.

Vidare ansvarar länsstyrelsen för den operativa tillsynen i frågor om farligt avfall och om gränsöverskridande transporter av avfall och skydd av den yttre miljön som rör avfall och producentansvar.

Länsstyrelsen har tillsynsansvar för farligt avfall, vilket bland annat innebär tillsynsansvar över 569 tillståndsgivna och anmälda transporter av farligt avfall. Särskilda insatser för att kontrollera att meddelade tillstånd och villkor följs har inte planerats eller genomförts under året.

Länsstyrelsen bedriver tillsynsvägledning inom området i frågor där kommunala nämnder utöver tillsyn.

Inom tillsynsområdet har 337 timmar redovisats.

Tillsyn av övrigt miljö- och hälsoskydd

VÄS-kod 567

Tillsynsområdet omfattar bland annat tillsyn enligt lagen (2006:412) om allmänna vatten och avloppstjänster och tillsyn av utsläpp av koldioxid. Tillsynen omfattar såväl rådgivning som inspektion och kontroll av efterlevnad av regelverk och meddelade beslut. (5670-5672)

Länsstyrelsen har enligt lagen om allmänna vatten och avloppstjänster tillsynsansvar för att vatten och avloppsfrågan löses i ett större sammanhang där det behövs.

Inom systemet för utsläpp av koldioxid är Naturvårdsverket operativ tillsynsmyndighet. Länsstyrelsen är samrådspart i ärenden.

Under året har ett ärende hanterats avseende fråga om område omfattas av krav på att vatten och avlopp löses i ett större sammanhang.

Under året har endast ett fåtal timmar redovisats inom tillsynsområdet.

Tillsyn av förorenade områden och miljöriskområden

VÄS-kod 575

Tillsynen inom området innebär att ta initiativ till undersökningar och åtgärder liksom att i olika forum ge information, i syfte att bredda nödvändigt engagemang och kompetens. I länsstyrelsens uppdrag ingår att genom rådgivning, information och liknande verksamhet, skapa förutsättningar för att miljöbalkens ändamål ska kunna tillgodoses, att bidra till att miljökvalitetsmålen nås och att uppkomsten av miljöskador motverkas samt att särskilt verka för att andelen privatfinansierade åtgärder när det gäller efterbehandling av förorenade områden ökar. Tillsynen omfattar pågående och avslutade verksamheter, inom exploateringar samt MIFO-inventering inom pågående verksamheter. (5750-5755)

I dagsläget finns ca 2600 identifierade och potentiellt förorenade områden, varav cirka 260 objekt i riskklass 1 och 2. Uppskattningsvis faller totalt ca 200 objekt under länsstyrelsens tillsyn.

Länsstyrelsen har under året arbetat med flera objekt som är, har varit eller är på väg in i åtgärdsfas eller utredningsskede gällande privatfinansierad efterbehandling av förorenade områden. Det största objektet är Domsjö industriområde, Örnsköldsviks kommun. Områdets industrihistoria börjar redan i slutet av 1800-talet och ett flertal olika verksamheter drivs inom området än idag. På länsstyrelsens initiativ har tidigare och nuvarande verksamhetsutövare genomfört en förstudie, och fördjupad förstudie inkluderande en riskbedömning av området. Arbetet med framtagandet av dessa rapporter är mycket omfattande, dels beroende på områdets storlek och dels på den komplicerade föroreningssituation som föreligger. Under 2009 har arbetet med den sistnämnda rapporten genomförts. Länsstyrelsen har deltagit vid möten och granskat delar av rapporten under året.

Möte och diskussioner har även hållits gällande ett FoU- projekt som startats inom området i samarbete med verksamhetsutövare, konsulter och Umeå Universitet. Utöver dessa underökningar har även länsstyrelsen hanterat ett 10-tal § 28-anmälningar inom området bla. gällande rivning av den gamla förorenade Treetexfabriken och mindre efterbehandlingar kopplande till dagens verksamheter inom området.

Ett annat aktuellt objekt är Wifstavarvs industriområde, Timrå kommun, där verksamheten avvecklades under 2008. Verksamhetsutövaren har i dialog med länsstyrelsen genomfört en förstudie inom området. Under 2009 har dialog förts gällande vidare undersökningar och kommande åtgärder. Diskussionerna har framförallt fokuserats på framtagande av platsspecifika riktvärden inom området, ett föreläggande gällande den frågan ställdes till bolaget i oktober.

Under 2009 har även länsstyrelsen fått till stånd översiktliga undersökningar av Gasabäcksdeponin finansierade av tre tidigare verksamhetsutövare. Provtagningarna genomfördes under hösten och när provresultaten kommit ordnades ett offentligt möte i samarbete med kommunen för att redovisa resultaten och för att delge närboende och övriga intresserade om resultat och framtida arbete.

Andra exempel på övriga genomförda insatser är:
Eka Chemicals AB; Deltagande i föreläggande gällande vidare utredningar och kommande åtgärder med anledning av kraftig kromförening in om industriområdet i Alby.

Stockvik; Hanterat slutrapport för genomförd frysmuddring av kvicksilverkontaminerade sediment. Granskat och samrått med verksamhetsutövaren gällande genomförd MIFO fas 2 undersökning.

Hjälta; Förhandling och avtal men E:on gällande sanering av impregneringsanläggning.

Kvicksilvertunnor; Framtagande av förslag till fortsatta undersökningar, dialog med bolag och naturvårdsverk. Klartecken om bidragsmedel från NV för fördjupad ansvarsutredning.

Östrand; Deltagande i möte gällande en kommande prövning av verksamheten och lokalisering av ny mesaugn inom området.

Utansjö; Möte med verksamhetsutövare gällande genomförd miljöteknisk markundersökning samt framtagen ansvarsutredning. Hanterande av rivning av gammal fabriksbyggnad.

Tillsyn har även bedrivits över saneringsprojektet ”Fagervik entreprenad E.02” under året. Två inspektioner har genomförts på plats. Då entreprenaden har en begränsad tidsram, många inblandade entreprenörer och mycket händer på kort tid, har inspektionerna varit viktiga för diskussion med alla inblandade i projektet. Länsstyrelsen bedömer att inspektionerna har varit viktiga för alla parter för att både entreprenaden och tillsynsarbetet ska flyta så smidigt som möjligt.

Inom tillsynsområdet har 2094 timmar redovisats.

Metodutveckling inom tillsynsområdet

VÄS-koder ordinarie huvudsakliga koder inom tillsynsområdet

Det område som miljötillsynen omfattar är så väl omfattande som komplex. Målen med tillsynen (miljömålen) är visionära och resurserna för att bedriva tillsyn är begränsade i förhållande till det omfattande området och uppdraget. Inom arbetet måste därför tydliga prioriteringar genomföras för att rikta insatserna och välja effektiva tillsynsmetoder i förhållande till vad som ska uppnås med arbetet.

Länsstyrelsen har under 2008 identifierat behov av att kvalitetssäkra metoder inom tillsynsarbetet och identifiera vilka metoder som bör nyttjas beroende på vad som avses uppnås och i relation till resurser inom området. Medvetandegörande av val av prioriteringsstrategier är den del av metodutvecklingen.

Behovet har inte minst identifierats till följd av personalomsättning inom länsstyrelsens miljöskydd vilket har aktualiserat behovet av att skapa organisationsknuten kunskap inom tillsynsarbetet. Även behovet av att öka transparensen i tillsynen och prioriteringarna har identifierats samt möjligheter att följa upp resultat av verksamheten. Arbetet påbörjades under 2008 och har fortsatt under 2009. I arbetet har metodbeskrivningar tagits fram för några ärendegrupper. Prioriteringsgrunder har preciserats och är inarbetade i behovsutredningen.

Metodutvecklingsarbetet har syftat till att ge struktur för kunskapsuppbyggnad inom organisationen och att förbättra prioriteringen av vilka aktiviteter som ska genomföras inom vilka tillsynsobjekt/tillsynsområden. Behov av att följa upp tillsynsinsatser och där så är aktuellt utvärdera insatserna har också identifierats. Denna tillsynsrapport är ett första steg i denna uppföljning av tillsynsverksamheten.

Länsstyrelsen Västernorrland avdelningen för Miljö och Natur

TILLSYNSRAPPORT 2009

Tillsynen inom miljöbalkens område bedriven inom avdelningen för Miljö och Natur



**LÄNSSTYRELSEN
VÄSTERNORRLAND**

ISSN 1403-624X

LÄNSSTYRELSEN VÄSTERNORRLAND 871 86 HÄRNÖSAND

BESÖKSADRESS. NYBROGATAN 15 OCH PUMPBACKSGATAN 19 TEL. 0611-34 90 00 FAX. 0611-34 93 72 WWW.Y.LST.SE