

23 aktörer i en bred samverkan kring introduktion och integration i Västernorrland

2010 Västernorrland är överens

Västernorrland is in agreement!
Västernorrland est d'accord!
محافظة فسترنور لاند متفقة!



Länsstyrelsen Västernorrland

Arbetsförmedlingen

Kommunförbundet Västernorrland

IKEA Sundsvall

Företagarna Västernorrland

ALMI Företagspartner Mitt AB

Landstinget Västernorrland

Härnösands kommun

Kramfors kommun

Sollefteå kommun

Sundsvalls kommun

Timrå kommun

Ånge kommun

Örnsköldsvik kommun

Migrationsverket

Mittuniversitetet

Svenska kyrkan Härnösands stift

5 i 12- rörelsen

LO-distriktet Mellersta Norrland

Västernorrlands idrottsförbund

Kriminalvården

Polisen

Röda Korset

Partnerskap för integration

Deltagare i Partnerskap för integration

Sten-Olov Altin, ordförande, Länsstyrelsen Västernorrland

Runa Ödlund, sekreterare, Länsstyrelsen Västernorrland

Torild Blomqvist, Arbetsförmedlingen

Gunnar Orving, Kommunförbundet Västernorrland

Britt-Marie Nordin, Landstinget Västernorrland

Annika Nordin, Migrationsverket

Yvonne Landström, Mittuniversitetet

Anita Thorén, IKEA Sundsvall

Peter Germer, Företagarna Västernorrland

James Gray, ALMI Företagspartner Mitt AB

Issam Sassi, Härnösands kommun

Susanne Königson, Kramfors kommun

Jan Lundberg, Sollefteå kommun

Per Östberg, Sundsvalls kommun

Lars Backlund, Timrå kommun

Maj-Britt Westin, Ånge kommun

Kerstin Richter, Örnköldsviks kommun

Kristina Sohlberg, Svenska kyrkan Härnösands stift

Lars Riberth, Svenska kyrkan Härnösands stift

Anders Bergman, 5i12

Peter Nylander, LO-distriktet Mellersta Norrland

Bo Håkansson, Västernorrlands Idrottsförbund

Maria Gustavsson, Kriminalvården

Katarina Öhrberg, Polisen

Göran Schmidt, Länsstyrelsen Västernorrland

Hans Green, Röda Korset

Innehåll

Förord, foreword, préface, مقدمة.....	4
23 aktörer i en bred samverkan kring introduktion och integration.....	8
Bekräftelse av den gemensamma ambitionen	10
Verksamhet utåt mål 2010	11
Mål 1 Sysselsättning, tillväxt och befolkningsutveckling.....	11
Mål 2 Introduktionsinsatser och yrkesbedömning.....	12
Mål 3 Praktikplatser	13
Mål 4 Lokala överenskommelser.....	14
Mål 5 Hälsa- och sjukvård.....	14
Mål 6 Opinionsbildning och information	15
Mål 7 Bidragsgivning	16
Mål 8 Projekt	16
Verksamhet inåt 2010	17
Mål 9 Öka andelen utrikes födda medarbetare	17
Mål 10 Utbildning och kompetensutveckling	17
Mål 11 Öka kunskap om arbete med integration och mångfald	18
Uppnått 2009	19
Resultat för externa mål	19
Mål 1:1 Sysselsättning, tillväxt och befolkningsutveckling.....	19
Mål 1:2 Introduktionsinsatser och yrkesbedömning.....	20
Mål 1:3 Praktikplatser	23
Mål 1:4 Lokala överenskommelser.....	25
Mål 1:5 Hälsa- och sjukvård.....	26
Mål 1:6 Opinionsbildning och information	26
Mål 1:7 Bidragsgivning	28
Mål 1:8 Projekt	29
Resultat för interna mål 2009	30
Mål 2:1 Öka andelen utrikes födda medarbetare	30
Mål 2:2 Utbildning och kompetensutveckling.....	31
Mål 2:3 Öka kunskap om arbete med integration och mångfald	33
Appendix.....	34

Förord

Under sju år har ett organiserat samarbete i form av ett partnerskap för introduktion och integration pågått i Västernorrland. Det övergripande målet är att utrikes födda ska ha samma villkor som resten av befolkningen, inom skola, arbetsmarknad, hälsa och fritid.

Samarbetet har utvecklats och utvidgats. Antalet parter har med tiden ökat från 13 till 23. Ny medlem 2010 är Röda Korset.

Partnerskapet har under året uttalat sig till regeringen gällande utformning av regler kring instegsjobb, för att de ska bli mer flexibla och passa fler. I ett svar från arbetsmarknadsministern framgår att man tar med sig partnerskapets förslag i det fortsatta arbetet. Partnerskapet kommer under 2010 ta fler initiativ för att åstadkomma förbättringar av nyanländas situation.

Under 2010 kommer viktiga delar av arbetet med nyanlända att förändras utifrån regeringens reform ”Nyanlända invandrades arbetsmarknadsetablering – egenansvar med professionellt stöd”. Arbetsförmedlingen kommer här att få ansvaret för arbetsmarknadsetablering av alla nyanlända mellan 20 – 64 år. Partnerskapet har här en mycket viktig roll att följa hur denna reform fungerar för den nyanlände och bidra till en konstruktiv samverkan.

Lågkonjunktur och många varsel har drabbat även vårt län hårt under 2009. Den öppna arbetslösheten har stigit i länet, både för födda i Sverige och utrikes födda. Effekterna av lågkonjunkturen finns kvar även under 2010 och ställer krav på stora insatser för nyanlända från partnerskapets aktörer. Då är det intressant att kunna visa att av de som avslutade introduktionen 2008 i Sundsvall är 70 procent självförsörjande 2009, 30 procent i arbete och 40 procent studerar.*

För att stärka kontakten med länets arbetsgivare kommer Partnerskapet att ta fram en populärversion av den regionala överenskommelsen för spridning till dem. Detta för att speciellt uppmärksamma dem på kompetens som finns och hur de kan få del av den .

2010 är ett valår där samhällsdebatten och politiska förslag som i högsta grad berör Partnerskapets arbete på olika sätt kommer att sättas i fokus. Att fortsätta hävda Partnerskapets grundidé om människors lika värde och aktivt motverka främlingsfientlighet och rasism kan bli avgörande för en vidareutveckling av arbetet.

Inför 2010 kommer här den femte regionala överenskommelsen med våra gemensamma åtaganden.

Nu går vi vidare!

*Könsfördelning och uppgifter om Sundsvalls kommuns undersökning finns i statistikappendix. Sida 42.

*Distribution according to gender and information pertaining to polls conducted by Sundsvalls municipality are available in the statistics appendix. Page 42.

*La répartition par sexes et les donnés de l'enquête de la commune de Sundsvall se trouvent dans l'appendice des statistiques. Page 42.

Foreword

For seven years, an organized cooperation in the form of a partnership for introduction and integration has been carried out in Västernorrland. The main objective has been to promote equality to foreign born peoples in the areas of schooling, the workforce, healthcare and leisure.

This cooperation has developed and expanded. The number of affiliates has grown with time from 13 to 23. The Red Cross is the newest member inducted in 2010.

The Partnership has in the past year expressed opinions to the government on issues such as the development of regulations surrounding Insteggsjobb (a program designed to introduce foreigners to the Swedish workforce) in an attempt to make the program more flexible so as to accommodate a greater number of people. A reply from the minister of labor states that the Partnerships' recommendations will be included in their future endeavors. Throughout the duration of 2010, the Partnership will undertake more initiatives aimed at improving conditions for newly arrived immigrants.

Under the course of 2010, many important changes concerning the work being done with immigrants are expected to take place in conjunction with the governmental reform, "Newly arrived immigrants' workforce establishment - Personal responsibility with professional support".

Arbetsförmedlingen, the state run employment office, will have the responsibility of establishing contacts with the workforce for all newly arrived immigrants between the ages of 20 and 64. The Partnership will have an important role to play in seeing what results the reform brings regarding labor conditions for new immigrants as well as collaborating in a constructive manner.

In 2009, recession and high numbers of unemployment hit our county hard. The number of people, natural and foreign, who find themselves openly unemployed has been on the rise. The effects of the recent economic downturn are expected to linger on into 2010 and will put greater demands on the Partnership and its' associates efforts in helping newly arrived immigrants.

It is however interesting to note that of those who completed the 2008 introduction in Sundsvall, 70% are currently self sufficient as of 2009. 30% have found employment and the remaining 40% are enrolled in some form of education.*

The Partnership has decided to present a 'popular' version of the regional agreement to employers located within this county in order to strengthen the ties we have with them as well as spreading awareness about the availability of competent workers and how employers may utilize them.

2010 is an election year where debates over social issues and political recommendations will undoubtedly focus on and affect the work and practices of the Partnership. We must hold steadfast to our basic principle of equal rights and continue to actively work against racism and hostility towards foreigners. Doing so may prove decisive in how our Partnership will develop in the future.

At the start of 2010, the fifth regional agreement has stated its' case with our mutual commitment.

Now let's move forward!

Préface

Depuis sept ans a été organisé une coopération sous forme de partenariat pour l'accueil et l'intégration dans le département du Västernorrland. Le but général est que les personnes nées à l'étranger doivent avoir les mêmes conditions de vie que le reste de la population, dans les écoles, dans le domaine du travail, de la santé et du loisir.

Cette coopération s'est développée et étendue. Avec le temps le nombre de partenaires a augmenté de 13 à 23. Le nouveau membre en 2010 est la Croix Rouge.

Durant l'année écoulée le partenariat s'est exprimé auprès du gouvernement concernant l'élaboration des règles pour les emplois d'entrée sur le marché du travail, pour qu'elles deviennent plus souples et accessibles au plus grand nombre. Dans une réponse du ministre de l'emploi, il est notifié que le ministère a intégré la proposition du partenariat dans la tâche en cours. Le partenariat va prendre plus d'initiatives en 2010 pour améliorer la situation des nouveaux arrivés.

Pendant l'année 2010 des parties importantes de la mission avec les nouveaux arrivés vont être transformées selon la réforme du gouvernement "Intégration sur le marché du travail des immigrés récemment arrivés – responsabilité personnelle avec soutien professionnel". L'agence pour l'emploi aura ici la responsabilité de l'intégration sur le marché du travail des immigrés de 20 à 64 ans récemment arrivés. Le partenariat a ici un rôle très important pour contrôler que la réforme fonctionne pour le nouvel arrivé et participer à une collaboration constructive.

La récession et de nombreux préavis de licenciement ont aussi frappé notre département pendant 2009. Le chômage ouvert a augmenté dans le département, aussi bien pour les personnes nées en Suède que celles nées à l'étranger. Les effets de la récession perdurent en 2010 et exigent une grande contribution des acteurs du partenariat pour les nouveaux arrivés. Par ce fait il est intéressant de pouvoir montrer que de ceux qui ont terminé l'introduction en 2008 à Sundsvall, 70 % sont autonomes en 2009; 30 % travaillent et 40 % font des études.

Pour renforcer le lien avec les employeurs du département, le partenariat va sortir une version simplifiée de l'accord régional et le leur diffuser. Ceci spécialement pour leur montrer les compétences existentes, ainsi que comment ils peuvent y prendre part.

2010 est une année électorale où le débat de société et les propositions politiques qui concernent au plus haut point le travail du partenariat de différentes façons vont être le point de mire. De continuer à affirmer l'idée de base du partenariat sur l'égalité des valeurs entre humains et de combattre activement la xénophobie et le racisme peut être capital pour le développement continue du projet.

A la veille de 2010 arrive maintenant le cinquième accord régional de nos engagements communs.

Maintenant continuons!

مقدمة

يسود أنشطة محافظة فسترنورلاند منذ سبعة سنوات إطار جيد من التعاون المنظم للمشاركة في أمور التمهيد والاندماج. أن الهدف الشامل وراء ذلك هو خلق شروط جيدة للمولودين في الخارج مساوية لما يسري بالنسبة للمواطنين الآخرين، وذلك ضمن المدارس، سوق العمل، الرعاية الصحية وأوقات الفراغ.

تم تطوير التعاون وتوسيعه. مع الوقت ازداد عدد الأطراف من 13 إلى 32 طرفاً. انضم عضو جديد لهذه السنة وهو الصليب الأحمر.

أبدت الشراكة برأيها هذه السنة للحكومة فيما يتعلق بصياغة القواعد حول "موظف قنم للعمل Instegsjobb" وذلك من أجل جعلها أكثر مرونة وأكثر ملائمة لأكثر عدد من الأشخاص. في جواب وصل من وزير سوق العمل ظهر أنه يحمل معه اقتراح الشراكة في مواصلة العمل. في عام 2010 سوف تتخذ الشراكة المزيد من المبادرات الرامية إلى تحسين الوضع بالنسبة للوافدين الجدد.

خلال عام 2010 سيتم تغيير أجزاء كبيرة من العمل للوافدين الجدد استناداً إلى الإصلاح الحكومي "إنشاء سوق العمل للمهاجرين الوافدون حديثاً - المسؤولية الذاتية مع الدعم الحرفي". هنا سيتحمل مكتب العمل مسؤولية إنشاء سوق العمل لكل الوافدين الجدد ما بين 20 - 64 سنة. الشراكة لديها هنا دور مهم جداً وهو متابعة عمل هذه الإصلاحات بالنسبة للوافدين الجدد والمساهمة في تعاون بناء.

الركود الاقتصادي والكثير من الإنذارات بترك العمل أصابت أيضاً محافظتنا بقوة خلال سنة 2009. البطالة المفتوحة ارتفعت في المحافظة بالنسبة للمولودين في السويد أو في الخارج على حد سواء. الآثار المترتبة عن الركود الاقتصادي لا تزال أيضاً موجودة خلال سنة 2010 ويتطلب من أطراف الشراكة مجهوداً كبيراً لصالح الوافدين الجدد. عندها من المثير للاهتمام أنه يمكن إظهار بأن الأشخاص الذين انتهت مدة تمهيدهم خلال عام 2008 في سندسفال أصبح لدى 70 % منهم اكتفاء ذاتي خلال عام 2009، 30 % منهم من خلال العمل و40 % من الدراسة 1.

لتقوية الاتصال مع أرباب العمل في المحافظة ستعمل الشراكة على إنتاج نسخة شعبية من الاتفاقية الإقليمية لتوزيعها عليهم. وذلك خصوصاً لتوعيتهم على المهارات الموجودة وكيفية الحصول عليها.

عام 2010 هو سنة انتخابية عندها تكون المناقشات الاجتماعية والاقتراحات السياسية والتي في درجة عالية تؤثر على عمل الشراكة وسيتم التركيز عليها بطرق متعددة. مواصلة الإصرار على الفكرة الأساسية للمشاركة حول مساواة قيمة الأشخاص وبفعالية مقاومة العداوة ضد الغرباء والعنصرية قد يكون حاسماً في تطوير أكثر للعمل.

قبل بدء عام 2010 نقدم هنا الاتفاقية الإقليمية الخامسة لالتزاماتنا المشتركة.

سنمضي الآن قدماً إلى الأمام!

23 aktörer i en bred samverkan kring introduktion och integration

Den här regionala överenskommelsen bygger på övertygelsen att samverkan, och framförallt samarbete mellan många olika aktörer leder till en bättre integration för individen.

Drivkraften är ett brett partnerskap med 23 av länets viktigaste aktörer.

En väl fungerande och ömsesidig integration har stor betydelse, både för den regionala tillväxten och för att öppenhet och lika villkor ska bli trovärdiga ledstjärnor i länets utvecklingsarbete.

Överenskommelsen knyter i högsta grad an till det regionala tillväxtarbetet och ett nytt utvecklingsprogram för länet.

Grundidé

Överenskommelsen utgår från principen om alla människors lika värde, både inom och utanför arbetslivet. Att känna sig behövd och uppskattad, att kunna skapa sin egen försörjning och att på lika villkor kunna delta i den demokratiska processen är grundläggande värden i vårt samhälle. I hög grad förverkligas dessa värden genom arbete.

Därför är kärnan i modellen integration genom arbete. Under 2010 kommer partnerskapet att behålla tyngdpunkten på ett öppnare arbetsliv och ökade möjligheter till egen försörjning för utrikes födda. Insatserna ska utgå från de intressen, kunskaper och erfarenheter som den enskilde har och skapa förståelse och delaktighet.

Kvinnor och män skall ges samma möjligheter att delta i de insatser som erbjuds. Ambitionen är att insatserna även erbjuds de individer som kommit till landet utan asylskäl.

Partnerskapets roll

Partnerskapets roll är att arbeta för ett samordnat och länsövergripande utvecklingsarbete. Huvuduppgiften är att initiera, påverka och stödja insatser och idéer som ligger i linje med överenskommelsen.

Deltagarna i partnerskapet beslutar om gemensamma mål och prioriteringar av åtaganden i överenskommelsen. Respektive medlem i partnerskapet ansvarar för att fatta de formella besluten och stå för sina åtaganden inom det egna ansvarsområdet.

Arbetet i partnerskapet leds och administreras av Länsstyrelsen Västernorrland.



Utvecklingsområden för samverkan

De mål som partnerskapet prioriterar presenteras nedan. Målen indelade i två grupper, verksamhet utåt och verksamhet inåt. Målen är tydligt förankrade genom att varje part har de egna målen i sin verksamhetsplanering. Detta har varit en medveten strävan i partnerskapets arbete och borgar för att åtgärderna genomförs.

Partnerskapet har under 2010 en mycket viktig roll att följa hur den nya reformen fungerar för den nyanlände och kommer under 2010 att utveckla former för detta. Kommunernas arbete kommer också utifrån denna reform att i större utsträckning vara den kommunala kärnverksamheten inom välfärdsområdet.

Partnerskapets utveckling av nya arbetsformer med fyra arbetsgrupper under 2009 har varit positivt både för innehåll och engagemang. Under 2010 satsas på ytterligare utveckling av arbetsformerna, där det framförallt är viktigt att

arbetsgrupper och partnerskap arbetar för en ökad representation och delaktighet från utrikes födda.

Att öka antalet utrikes födda i den egna organisationen till minst den nivå som finns i befolkningen i Västernorrland med 7,1 procent för 2009 har enbart uppnåtts av en medlem i partnerskapet, IKEA med idag 12 procent anställda som är utrikes födda. Det sägs, det skrivs, det lovas att det ska ske, men förändringen går för långsamt.

Partnerskapets medlemmar ska under 2010 inventera sina arbetsplatser för få fram hur nivåerna är idag, vad som görs för att förändra och vad vi kan lära av de som lyckats. Detta som utgångspunkt för att tydligare kunna identifiera vad som behövs för att åstadkomma en förändring.

Verksamhet utåt	Verksamhet inåt
Mål 1 Sysselsättning, tillväxt och befolkningsutveckling	Mål 9 Öka andelen utrikes födda medarbetare
Mål 2 Introduktionsinsatser och yrkesbedömning	Mål 10 Utbildning och kompetensutveckling
Mål 3 Praktikplatser	Mål 11 Öka kunskap om arbete med integration och lika villkor
Mål 4 Lokala överenskommelser	
Mål 5 Hälso- och sjukvård	
Mål 6 Opinionsbildning och information	
Mål 7 Bidragsgivning	
Mål 8 Projekt	

Bilaga 1.

Statistikappendix sidan 34



Bekräftelse av den gemensamma ambitionen

Denna överenskommelse är en bekräftelse på vår gemensamma ambition att utveckla och fördjupa samarbetet i länet inom området introduktion och integration i Västernorrland.

Härnösand den 22 februari 2010

Bo Källstrand
Landshövding
Länsstyrelsen
Västernorrland

Elisabet Strömqvist
Ordförande i Hälso-
och sjukvårdsdelegationen
Landstinget Västernorrland

Caroline Henjered
Verksamhetschef
Migrationsverket

Jan Johansson
Kommunalråd
Kramfors kommun

Sten-Ove Danielsson
Kommunalråd
Ånge kommun

Thomas Friberg
Varuhuschef
IKEA

Eva Högdahl
VD
ALMI Företagspartner

Tuulikki Koivunen Bylund
Biskop
Härnösands stift

Glenn Nordlund
Ordförande
Kommunförbundet
Västernorrland

Per Silverliden
Länspolismästare
Polisen

Anders Söderholm
Rektor
Mittuniversitetet

Elisabet Lassen
Kommunalråd
Sollefteå kommun

Ewa Lindstrand
Kommunalråd
Timrå kommun

Peter Germer
Regionchef
Företagarna

Karin Näsmark
Ordförande
LO-distriktet
Mellersta Norrland

Hans Green
Regionchef
Röda Korset

Torjild Blomqvist
Chef
Arbetsförmedlingen

Svante Lundqvist
Regionchef
Kriminalvården

Elyv Söderström
Kommunalråd
Örnsköldsviks kommun

Anders Gäfvert
Kommunalråd
Härnösands kommun

Anita Bdioui
Kommunalråd
Sundsvalls kommun

Jasenko Omanovic
Styrelseledamot
Si12-rörelsen

Ulf Näslund
Ordförande
Västernorrlands
idrottsförbund

Verksamhet utåt mål 2010

Mål 1 Sysselsättning, tillväxt och befolkningsutveckling

Det är viktigt att bryta den strukturella och institutionella diskriminering som finns i samhället och som utgör ett hinder för en ökad integration, inte minst i arbetslivet. Partnerskapet behåller därför under 2010 fjolårets fokus på integration genom arbete. Att öka andelen utrikes födda i befolkningen i Västernorrland är också en viktig förutsättning för sysselsättning, tillväxt och positiv befolkningsutveckling.

ANSVAR: Partnerskapet, Länsstyrelsen, Arbetsförmedlingen, Företagarna och ALMI Företagspartner Mitt AB

Partnerskapet

- En utvecklad samverkan inom Partnerskapet är en motor för att nå uppsatta mål inom sysselsättning, tillväxt och befolkningsutveckling.

Länsstyrelsen

- Länsstyrelsen ska i dialog med länets kommuner se till att beredskap och kapacitet finns att ta emot skyddsbehövande.
- Länets kommuner har överenskommelser för 2011.
- Länsstyrelsen ska undersöka möjligheten för utrikes födda att starta eget på landsbygden.

Länets kommuner

- Länets kommuner har överenskommelser för 2010 och kommer under året att ta emot: Härnösand 80 flyktingar, Kramfors 45, Sollefteå 80-100, Sundsvall 200, Timrå 60-80, Ånge 20 och Örnsköldsvik 70-100

Arbetsförmedlingen

- Minst 30 procent av de nyanlända skall gå till arbete, definierad insats/program eller reguljär utbildning.

Företagarna

- Företagarna har tagit fram och tillhandahåller nu kostnadsfritt en checklista med bäring på den nya CSR* - standarden ISO 26000 för Företagarnas medlemmar; 2 160 företag i Västernorrland. Under 2010 fortsätter arbetet med att sprida information om och inspirera till användande av checklistan.

ALMI Företagspartner Mitt AB

- Minst 32 informationsseminarier, 250 företagsbesök och 350 rådgivningstillfällen och 50 Nyföretagsrådgivningar ska genomföras under 2010.
- Inom området Innovation är målet att minst 15 procent av projekten ägs av invandrare.
- Inom området Finans ska beviljade lån till invandrare under 2010 uppgå till 80 lån 12 Mkr till invandrarföretagande.

*CSR – Corporate Social Responsibility



Mål 2 Introduktionsinsatser och yrkesbedömning

En väl fungerande introduktion och upp-arbetade rutiner för yrkesbedömning i länet är viktiga resurser för en tidig matchning mot arbetsmarknaden.

ANSVAR: Länets kommuner, Migrationsverket, Arbetsförmedlingen, Polisen och Länsstyrelsen

Härnösands kommun

- Introduktionsinsatser för alla nyanlända inom 14 dagar efter ankomst. 75 procent ska vara klara med introduktionsprogrammet efter ett år. 10 procent av de nyanlända skall vara i egenförsörjning efter ett år.
- Att ha arbetsförmedlingen med från första samtal och ersätta introduktionsplan med begreppet etableringssamtal.

Kramfors kommun

- Utarbetat introduktionsprogram för nyanlända nyttjas. För vidare utveckling avvaktar kommunen nya direktiv angående samhällsorientering.
- Utveckling och genomförande av yrkes-Sfi. 70 procent av nyanlända ska ges möjlighet till yrkes-Sfi.

Sollefteå kommun

- Utveckling och genomförande av yrkes-Sfi. Samtliga nyanlända ska ges möjlighet till yrkes-Sfi.

Sundsvalls kommun

- Introduktionsprogrammet/Sfi har ett batteri av individuellt anpassade parallella insatser.
- 75 procent av deltagarna skall vara i arbete, studie eller sysselsättning ett år efter avslutad aktivitet.
- Yrkesidentifiering och yrkesbedömning är en rutin i varje kartläggning med den nyanlända tidigt i processen.

Timrå kommun

- Genom kommunens introduktionsprogram Starverksamhet ska minst 10 procent av de nyanlända få

instegsjobb.

- Utvärdering av introduktionsplan för barn slutförs under 2010.

Ånge kommun

- Ett introduktionsprogram för nyanlända finns. För vidare utveckling avvaktar kommunen nya direktiv angående samhällsorientering.



Örnsköldsviks kommun

Integrera svenskundervisningen på arbetsplatser under introduktionstiden genom att:

- Öka antalet arbetsställen som tar emot praktikanter totalt samt göra en speciell satsning på praktikplatser inom kommunens förvaltningar genom praktikpoolen. Utveckla yrkessvenskan och koppla den till praktik och Sfi-undervisning.

Migrationsverket

- En enhetlig introduktion för alla vuxna 18 – 64 år, genomförs inom en månad från att asylansökan ägt rum.
- Alla vuxna 18 – 64 år har inom en månad en kartläggning av yrkesbakgrund och arbetslivserfarenhet.

Polismyndigheten

- Polismyndigheten ska erbjuda nyanlända asylsökande information om Polisen och dess verksamhet.

Länsstyrelsen

- Länsstyrelsen ska följa upp kommunernas introduktion för skyddsbehövande och andra nyanlända.
- Länsstyrelsen ska genom konferens- och utbildningsinsatser bidra till att utveckla länssamverkan i introduktionsarbetet.

**Mål 3 Praktikplatser**

Praktikplatser är en viktig inkörspport till arbetslivet. Därför behövs ett ständigt arbete för att öka tillgången till praktikplatser, inte minst i den egna verksamheten men även hos andra aktörer.

ANSVAR: Härnösands stift, Företagarna, länets kommuner, Västernorrlands idrottsförbund, Polisen

Härnösands stift

- Härnösands stift deltar i en nationell kyrklig satsning för att öka antalet praktikplatser i Svenska kyrkan.

Företagarna

- Företagarna vill bidra till ökad integration av såväl medarbetare som presumtiva företagare bland de nya svenskarna genom att aktivt stödja de projekt som syftar i den riktningen samt

fortsätta uppmuntra medlemsföretagen att ställa praktikplatser till förfogande.

Härnösands kommun

- Efter behov. Mer än 15 platser i kommunal verksamhet.

Kramfors kommun

- Utifrån verksamhetens behov och förutsättningar tillskapa minst 10 praktikplatser i kommunal verksamhet.

Sollefteå kommun

- 20 platser inom kommunal verksamhet. Övriga praktikplaceringar i samverkan med kommunens arbetsmarknadsenhet.

Sundsvalls kommun

- Kommunen har som målsättning att 70 nyanlända ska få ett inestegsjobb inom den kommunala verksamheten under 2010.
- Kommunen bidrar med praktikplatser inom hela verksamheten.

Timrå kommun

- Praktikplatser ställs till förfogande i kommunens olika verksamheter efter behov.

Ånge kommun

- 8 fasta praktikplatser, avvaktar med att öka antalet fasta praktikplatser i grund av kommande ändringar inom ansvarsområdet för praktik. I övrigt praktik efter behov och yrkesbakgrund.

Örnsköldsviks kommun

- Öka antalet praktikplatser som leder till arbete eller fortsatta studier.
- Antalet individer som får praktik genom praktikpoolen under uppgår till 125 personer under 2010.
- Genom praktikpoolen skapa praktikplatser som leder till arbete eller fortsatta studier för alla utlandsfödda.
- Genom kontinuerliga uppföljningar av introduktionsplaner kommer 10 till 15 personer ut i arbete, inestegsjobb, nystartsjobb eller övrig anställning.

Västernorrlands idrottsförbund

- Idrottsförbundet undersöker nya former för hur organisationen ska kunna bidra till integrationsarbetet.

Polisen

- Polismyndigheten ska ta emot praktikanter.

Mål 4 Lokala överenskommelser

Lokala överenskommelser (LÖK) finns idag i samtliga kommuner. Ingående parter är i huvudsak kommunen och Arbetsförmedlingen. Det är önskvärt att fler aktörer medverkar i detta arbete, då det behövs ett brett engagemang och många aktiva insatser för en ömsesidig integrationsprocess.

ANSVAR: Länets kommuner, Arbetsförmedlingen och Länsstyrelsen**Härnösands kommun**

- Delaktigheten i introduktionsarbetet skall ökas med nya lokala aktörer.

Kramfors kommun

- Samarbetet i introduktionsarbetet skall utvecklas och omfatta flera aktörer. Varje parts delaktighet ska konkretiseras i lokal överenskommelse för att bättre kunna följas upp.

Sundsvalls kommun

- Lokal överenskommelse finns med flera parter.

Sollefteå kommun

- Antalet deltagare ska ytterligare utökas med fokus på näringslivet.

Timrå kommun

- Målet är att uppnå en skriftlig LÖK med flera parter.

Ånge kommun

- Revidering av LÖK och fler aktörer med i det lokala programmet.

Länsstyrelsen

- Länsstyrelsen ska i samverkan med fler aktörer vid behov medverka vid arbetet med lokala överenskommelser i kommunerna.

Mål 5 Hälso- och sjukvård

Landstinget ska bedriva en god och lättillgänglig hälso- och sjukvård för asylsökande, kvotflyktingar och anhöriginvandrare. Vård till asylsökande skall ske enligt den överenskommelse som finns mellan Migrationsverket och Sveriges Kommuner och Landsting. Kvotflyktingar och anhöriginvandrare, som är folkbokförda i Sverige och har uppehållstillstånd, har samma rättigheter som övriga folkbokförda i landet.

Andra aktörer och insatser kan också vara aktuella inom hälsovården, för att kunna ha en introduktion där man ser kopplingen mellan hälsa, individ och samhälle.

ANSVAR: Landstinget Västernorrland

- Senast tre veckor efter ankomsten till Sverige skall nyanlända asylsökande, kvotflyktingar och anhöriginvandrare som uppfyller anknytningsregeln erbjudas en hälsoundersökning.
- Arbeta för att fler genomgår hälsoundersökning.
- Fortsätta arbetet med att följa upp antalet genomförda hälsoundersökningar på alla invandrargrupper.
- Översätta skriftligt informationsmaterial av den information som ges vid hälsoundersökningen.
- Uppfylla Landstingsstyrelsens beslut att ge papperslösa rätt till sjukvård.
- Fortsätta arbetet för att barn som inte uppfyller anknytningsregeln ges möjligheter att genomgå hälsoundersökning och vaccination.
- Erbjud tid till läkare eller sjuksköterska enligt vårdgarantin.
- Informera om rättigheten till professionell tolk.
- Informera om egen vård.

Mål 6 Opinionsbildning och information

En aktiv medverkan och delaktighet från det civila samhället i integrationsprocessen är viktig för att överenskommelsen ska kunna förverkligas. Inte minst för att motverka fördomar som leder till diskriminering.

ANSVAR: 5i12-rörelsen, Härnösands stift, LO, Länsstyrelsen, Företagarna och länets kommuner

5i12-rörelsen

- Fokusera arbetet under valrörelsen 2010 på att öka kunskapen bland politiker om främlingsfientliga och rasistiska partier.
- Arbetet ska leda till utåtriktade opinionsaktiviteter i kommunerna med ideella organisationer och politiska partier för att förhindra framväxten av främlingsfientliga partier.
- Gemensamma möten med ideella organisationer och politiska partier kommer att genomföras i länets kommuner. En del av den dialog med frivilligorganisationerna som inte kunde genomföras under 2009 kommer nu att kunna återupptas under 2010.

Härnösands stift

- Vid kurser, stiftsmöten och fortbildningar skapa opinion för mångfald och försoning i kampen mot diskriminering.
- En öppen religionsdialog förs i regionen mellan företrädare för olika religiösa samfund.
- Aktivt främja församlingarnas verksamhet bland flyktingar och andra minoriteter.

LO

- LO kommer att implementera ett icke diskriminerande förhållningssätt i vår ordinarie verksamhet. Vi kommer även fortsättningsvis att jobba med informationsspridning till våra medlemsorganisationer.

Länsstyrelsen

- Se över de engelska texterna på länsstyrelsens egen webbplats, både om länsstyrelsen och om länet.
- Ta fram informationsmaterial om länets kulturmiljöer på de större invandrarspråken i respektive kommun.

Företagarna

- Företagarna vill även fortsättningsvis opinionsvägen påvisa sambandet mellan ökad integration, tillväxt och välstånd, såväl avseende anställbarhet som företagande för nysvenskar.

Kramfors kommun

- Den information som har utarbetats under 2009 ska under 2010 aktivt och systematiskt delges ideella föreningar, näringsliv och övriga organisationer.

Sollefteå kommun

- Fortsatt utveckling av extern information.

Sundsvalls kommun

- Kommunen utvecklar informationsarbetet i samverkan med föreningslivet och invandrarföreningarna.

Timrå kommun

- Informations - dvd riktad till nyanlända på flera språk har tagits fram. DVD-skivan utvecklas vidare innehållsmässigt och översätts till ytterligare språk.

Ånge kommun

- Färdigställa påbörjat informationsmaterial.

Örnsköldsviks kommun

- Stödja och stärka nyanländas förmåga till ökad delaktighet i samhället.
- Bygga och utveckla samarbetet med övriga nätverk som finns i kommunen.
- Genom projektet INNAN skapa studieplatser på upp till 4 orter i kommunen.
- Sprida information om INNAN-projektet till företag, föreningar,

kommunala förvaltningar m. m. för att skapa möjlighet till en snabbare integration.

- Skapa sociala nätverk i närsamhället.

Mål 7 Bidragsgivning

Kommunerna har i sin bidragsgivning möjlighet att påverka föreningars arbete med integrationsfrågor. Alla kommuner ska i sin bidragsgivning prioritera föreningar som har en aktiv plan och verksamhet som syftar till ökad integration. De flesta kommuner i länet har inarbetat detta mål under de år som det funnits med i överenskommelsen.

ANSVAR: Länets kommuner

Kramfors kommun

- Arbeta in tydliga formuleringar i regelverket för bidragsgivning.

Sollefteå kommun

- Förslag om förändringar i regelverket för bidragsgivning ska utarbetas och lämnas till kultur, utbildning - och fritidsnämnden.

Härnösand, Timrå, Sundsvall, Ånge, Örnsköldsvik

- Formuleringar finns inarbetade i regelverket för bidragsgivning.

Mål 8 Projekt

För att utveckla och pröva nya arbetsmetoder för introduktion och integration är arbete med projekt en viktig insats.

ANSVAR: Sollefteå och Kramfors kommun och Västernorrlands idrottsförbund

Sollefteå

- Utveckla ett samverkansprojekt med Kramfors och Jämtland inom kris-och traumabearbetning.
- Inom Sollefteå kommun utveckla ett projekt i "Västra" området för att på lokal marknad kunna använda kvotflyktingars yrkeskompetens.

Kramfors

- Tillsammans med Sollefteå kommun fortsätta utveckla samarbetet inom kris- och traumabearbetning.
- Utvärdera projektet "Nytänk" och utifrån resultat vidareutveckla.

Västernorrlands idrottsförbund

- Idrottsförbundet undersöker nya former för hur organisationen ska kunna bidra till integrationsarbetet. En insats som förbundet redan har genomfört, är en inventering av tänkbara arbetsplatser inom idrottsvärlden, för personer som omfattas av Arbetsförmedlingens jobb- och utvecklingsgaranti. Dessa personer kan göra viktiga insatser inom idrottsföreningar/förbund. Inventeringen gav ett 20-tal möjliga arbetsplatser, vilka har rapporterats till respektive Arbetsförmedlingar i länet.

- Idrottsförbundet kommer att följa upp hur dessa arbetsplatser utnyttjas och initiera samarbete mellan föreningar/förbund i syfte att samverka när det gäller personal och andra resurser.



Verksamhet inåt 2010

Mål 9 Öka andelen utrikes födda medarbetare

Medverkande parter i den regionala överenskommelsen för introduktion och integration har ett särskilt ansvar för att öka andelen utrikes födda inom de egna verksamheterna. Grunden läggs med ett ickediskriminerande förhållningssätt.

ANSVAR: IKEA, Länsstyrelsen, Kriminalvården, Migrationsverket, Härnösands stift, länets kommuner, Polisen

IKEA

- På lång sikt ska personalen på IKEA ha en etnisk och kulturell blandning som speglar den etniska sammansättningen på vår lokala marknad där våra kunder finns.
- Målet för IKEA är att under 2010 bibehålla andelen medarbetare med annan etnisk bakgrund än svensk, 12 procent.
- 10 procent av våra chefer ska ha annan etnisk bakgrund.
- 15 procent av våra återväxtekandidater till chefer/ledare/specialist positioner ska ha annan etnisk bakgrund än svensk.

Länsstyrelsen

- Undersöka alternativa kanaler för platsannonser.
- Pröva alternativa platsannonser vid några tillfällen under året.

Kriminalvården

- Målet är att fortsätta öka andelen utrikes födda medarbetare.

Migrationsverket

- Myndigheten ska sträva efter en god personalsammansättning och en mångfald i kön, bakgrund och ålder.

Härnösands stift

- Öka antalet utrikes födda medarbetare i stift och församlingar. Stiftet bör ta initiativ till religionsdialog i

församlingarna för att underlätta möten mellan olika kulturer och religioner.

Kramfors kommun

- Frågan om mångfaldsplan ska lyftas under 2010.

Sollefteå kommun

- Frågan om mångfaldsplan ska lyftas under 2010.

Sundsvall kommun

- Mångfaldsfrågorna skall beaktas vid rekrytering.

Timrå kommun

- Mångfaldsplan finns. Bemanningen av den kommunala organisationen skall spegla fördelningen i samhället.

Ånge kommun

- Verka för att öka mångfalden i organisationen. Mångfaldsfrågorna skall beaktas vid rekrytering.

Polisen

- Antalet sökande till polisutbildningen med annan etnisk bakgrund ska var minst 15 procent per ansökningsomgång (anm. sökande med bostadsadress i Västernorrland).

Mål 10 Utbildning och kompetensutveckling

Utbildning och kompetensutveckling är viktigt för att öka medvetenheten om och utveckla arbetet med antidiskriminering, lika villkor, mänskliga rättigheter och mångfaldsfrågor i de egna verksamheterna.

ANSVAR: Länsstyrelsen, Mittuniversitetet, Härnösands stift, länets kommuner och Polisen

Länsstyrelsen

- Genomföra en intern utbildning av sektionschefer i FAIR – FramtidsAnpassad Inkluderande Rekrytering.
- Varje avdelning/sektion ska vid

minst två tillfällen under året arbeta med likavillkorsfrågor genom ex. värderingsövningar eller kunskapshöjande insatser.

- Likavillkorsfrågorna ska vara ett stående inslag i varje introduktionsutbildning.
- Utbildning för avdelnings- och sektionschefer i kompetensbaserad rekrytering.

Mittuniversitetet

- Vid arbetsplatsträffar och vid lokalsamverkansgrupp ska en återkommande punkt på dagordningen vara arbetet med lika villkor.
- Minst en gång per år på personaldagar ska olika aspekter av lika villkor belysas.
- Alla chefer inom Mittuniversitetet ska få ett exemplar av den Multireligiösa almanackan.
- Skapa en enhetlighet vad gäller lärosätets Stilla rum, en plats för andakt, meditation och dylikt.
- Utveckla och börja genomföra kortare kurser för studenter, där teorier kring maktrelationer såsom genus, etnicitet mm tas upp.
- Utveckla och börja genomföra kurser för Mittuniversitetets lärare där kunskap om och pedagogik kring lika villkor särskilt tas upp.
- Information om lika villkorsfrågor tillhandahålls i samband med terminsstart. Informationen finns även tillgänglig på Mittuniversitetets hemsida, www.miun.se/likavillkor.
- Utdelning av Mittuniversitetets lika villkorspris och i samband med detta ha en dag kring lika villkor, för att förmedla kunskap till studenter och anställda i dessa frågor.

Härnösands stift

- Lyfta in mångfaldsfrågor och frågor om mänskliga rättigheter i stiftsmöten och fortbildningar under 2010.

Kramfors kommun

- Den information som utarbetats under 2009 ska under 2010 aktivt

och systematiskt delges de politiska nämnderna och förvaltningarna.

Sollefteå kommun

- Arbetsplatsambassadörsutbildning ska genomföras av AME under -10.
- Integrationsenheten ska via kommunledningskontoret utveckla information till de kommunala förvaltningarna.

Sundsvall kommun

- Kommunen fortsätter sitt arbete med ”Lika värda” - en utbildningsinsats för politiker kring medborgares rätt till lika behandling.

Timrå kommun

- Mångfaldskonsulentens arbete kommer att riktas mot kommunala nämnder och förvaltningar. Det finns ett behov av fler möten och fler mångfaldsansvariga för att bredda nätverket.

Ånge kommun

- Information och diskussion i strukturgrupp (kommunstyrelsen samt chefsgrupp).

Polisen

- Polismyndigheten ska genomföra utbildning i diskrimineringslagstiftning.

Mål 11 Öka kunskap om arbete med integration och mångfald

Partnerskapet har ett gemensamt ansvar för att sprida samt dela med sig av kunskap om arbete med integrations- och mångfaldsfrågor.

ANSVAR: Partnerskapet med angivna parter

Partnerskapet

- Partnerskapet ska ta initiativ till och samordna minst en gemensam utbildningsinsats inom områdena introduktion och integration under 2010.

UPPNÅTT 2009

Här redovisas resultaten för 2009 års mål i den regionala överenskommelsen om samverkan för bättre introduktion och integration av invandrare i Västernorrland. Partnerskapet satte upp 11 övergripande mål, som bröts ner till 121 delmål. Delmålen ansvarar respektive part för.

Grön pil visar att målet har uppfyllts, gul pil att det delvis uppfyllts, röd pil att det ej är uppfyllt. Totalt är 59 delmål helt uppfyllda, 53 delvis uppfyllda och 9 ej uppfyllda.



EXTERNA MÅL

Grön pil = helt uppnått **Gul pil** = delvis uppnått **Röd pil** = ej uppnått

Mål 1:1 Sysselsättning, tillväxt och befolkningsutveckling

Det är viktigt att bryta den strukturella och institutionella diskriminering som finns i samhället och som utgör ett hinder för en ökad integration, inte minst i arbetslivet. Partnerskapet behåller därför under 2009 fjolårets fokus på integration genom arbete. Att öka andelen utrikes födda i befolkningen i Västernorrland är också en viktig förutsättning för sysselsättning, tillväxt och positiv befolkningsutveckling.

ANSVAR: Partnerskapet, Länsstyrelsen, Arbetsförmedlingen, Företagarna och ALMI Företagspartner Mitt AB

Partnerskapet

- En utvecklad samverkan inom Partnerskapet är en motor för att nå uppsatta mål inom sysselsättning, tillväxt och befolkningsutveckling.

Samarbetet i Partnerskapet har fortsatt att utvecklas. Inför 2009 tillsattes fyra arbetsgrupper, med uppdrag att utveckla sina intresseområden som är: Introduktionsinsatser och yrkesbedömning, Sysselsättning, företagande och arbetsmarknadsinsatser, Hälsa och omvårdnad, Opinionsbildning, informations- och kompetensutveckling. Dessa har haft sammankomster där man bjudit in olika resurspersoner inom sitt område och grupperna har också planerat program inför vartannat partnerskapsmöte. Partnerskapet kommer under 2010 att förstärkas med en ny medlem, Röda Korset.

Länsstyrelsen

- Länsstyrelsen ska i dialog med länets kommuner se till att beredskap och kapacitet finns att ta emot skyddsbehövande.

Länsstyrelsens roll har inriktats mot ett sektorsövergripande samordningsansvar på läns- och regionnivå. Det viktigaste budskapet att förmedla i dessa sammanhang har varit att frågorna om integration och flyktingmottagning är mycket viktiga ur ett regionalt tillväxtperspektiv. Av länets kommuner har alla överkommelse med Migrationsverket om mottagande av flyktingar, samt 5 av 7 kommuner har avtal om att ta emot ensamkommande barn.

Länets kommuner

- Länets kommuner har tecknat minst 3-åriga överenskommelser och kommer under 2009 att ta emot: Härnösand 80 flyktingar, Kramfors 60, Sollefteå 80-100, Sundsvall 200, Timrå 60-80, Ånge 20 och Örnsköldsvik 70-100.

Länet har ökat sitt mottagande av skyddsbehövande med 62 personer från 569 personer under 2008 till 631 personer 2009. Detta innebär också att länet tagit emot 26 personer fler än kommunernas totala överenskommelser med Migrationsverket. På kommunnivå har Sollefteå, Sundsvall, Timrå och Örnsköldsvik klart ökat sitt mottagande medan Härnösand, Kramfors och Ånge minskat något jämfört med 2008. Samtliga kommuner följer i stort överenskommelsen för 2009 om mottagande.

Arbetsförmedlingen

- Minst 6 procent av de nyanlända skall gå till arbete, definierad insats/program eller reguljär utbildning.

21,2 procent har gått till arbete med eller utan stöd. 9 procent har deltagit i program som ska leda till att de kommer närmare ett arbete.

Företagarna

- Tar fram och sprider en checklista för att göra det lättare för mindre företag att förhålla sig till den nya CSR*-standarden ISO 26000 som kommer under 2009. Denna omfattar bl a diskriminering i arbetslivet p g a etnicitet, religion mm.

Företagarna har tagit fram och tillhandahåller nu kostnadsfritt en checklista med bäring på den nya CSR* - standarden ISO 26000 för Företagarnas medlemmar; 2 160 företag i Västernorrland. Under 2010 fortsätter arbetet med att sprida information om och inspirera till användande av checklistan.

ALMI Företagspartner

- Minst 20 informationsseminarier, 250 företagsbesök och 350 rådgivningstillfällen ska genomföras under 2009.
- Inom området Innovation är målet minst två kommersialiserade innovationer till invandrare.
- Inom området Finans ska beviljade lån till invandrare under 2009 uppgå till 12 Mkr och minst 60 lån till invandrarföretagande.

Mål 1:2 Introduktionsinsatser och yrkesbedömning

En väl fungerande introduktion och metoder för yrkesbedömning på länsbasis är viktiga resurser för en tidig matchning mot arbetsmarknaden.

Ansvar: Yrkesbedömning i samverkan HTS (Härnösand, Timrå och Sundsvall), länets kommuner, Migrationsverket, Arbetsförmedlingen, Polisen och Länsstyrelsen

Yrkesbedömning i samverkan HTS

- Att ett år efter yrkesbedömningen har 70 procent av de 200 personerna som yrkesidentifieras egen försörjning.
- Att resterande av de yrkesidentifierade/yrkesbedömda har ökat sin anställningsbarhet tack vare att de har genomgått kompletterande kortare och/eller längre yrkesutbildningar.
- Att nya lösningar/arbetssätt har arbetats fram för hur yrkesidentifiering/yrkesbedömning kan utföras inom det privata näringslivet och inom den offentliga förvaltningen.

*CSR – Corporate Social Responsibility



- Att nya angreppssätt och gemensamma arbetsmetoder har vidareutvecklats, säkerställts och implementerats inom de ordinarie verksamheterna.



- Att samarbetet med de kommunala vuxenutbildningarna och med de olika privata utbildningsföretagen har blivit ett naturligt inslag vid utförandet av yrkesidentifieringen/yrkesbedömningen.



- Att en likartad metod för kartläggning/yrkesidentifiering/yrkesbedömning av nyanländas utbildnings- och yrkesbakgrund har utvecklats inom HTS - regionen.



- Att det finns yrkesbedömare (specialistfunktioner) i de tre kommunerna, det vill säga yrkesmän som har specialiserat sig inom olika yrkesområden och branscher.

Erfarenhetsspridning i länet har skett. Metodutvecklingsprojektet "Yrkesbedömning i samverkan HTS" avslutades vid halvårsskiftet 2008. Ambitionen var att erfarenheterna skulle tas tillvara eftersom så mycket var vunnet i form av gemensamma rutiner och metoder. Det gemensamma planeringsarbetet mellan kommunerna/Af fortsatte under hösten 2008 samt 2009 i form av en gemensam process inte minst i sökandet efter medel för att fortsätta utvecklingsarbetet. En gemensam E -ansökan upprättades men kom att avslås.

Det gemensamma operativa arbetet med yrkesbedömningar med enskilda har legat nere på grund av medelsbrist. Det gemensamma arbetet mellan kommuner och andra aktörer är en långsiktig process, där de olika aktörerna har olika förutsättningar.

Gemensamt beställnings- och dokumentationssystem har utarbetats, kontakter med yrkesbedömare inom olika branscher och utbildare finns.

En samverkansgrupp med representanter från kommunerna har bildats, kontakt med Meritea har återupptagits och planering har inletts med sikte på implementering under hösten 2010.

Härnösands kommun



- Introduktionsinsatser för alla nyanlända inom 14 dagar efter ankomst. 75 procent ska vara klara med introduktionsprogrammet efter ett år. 15 procent av de nyanlända skall vara i egenförsörjning efter ett år. Spridningsaktiviteter från Yrkesbedömningsprojektet HTS genomförs i samarbete med Arbetsförmedlingen.

Kramfors kommun



- Ett introduktionsprogram för nyanlända finns. Spridningsaktiviteter från Yrkesbedömningsprojektet HTS genomförs i samarbete med Arbetsförmedlingen.

Sollefteå kommun



- Kommunen har påbörjat yrkesutbildning med gymnasieskolan. Yrkesbedömning sker genom AF.

Sundsvalls kommun



- Introduktionsprogram för nyanlända med ett batteri av individuellt anpassade parallella insatser finns. 75 procent av deltagarna i introduktionen skall vara i arbete, studier eller annan sysselsättning ett år efter avslutad aktivitet.

Vid uppföljningar under 2009 av de som avslutade introduktionen 2008 är 70 procent självförsörjande. 30 procent i arbete och 40 procent studier. Dessa resultat är i nationell jämförelse helt sensationella resultat. Introduktionsprogrammet/Sfi är kompletterat med olika insatser som praktik, yrkesspråk, meritportfölj och instegsjobb.



- Spridningsaktiviteter från Yrkesbedömningsprojektet HTS genomförs i samarbete med Arbetsförmedlingen.

Yrkesbedömningsarbetet har delvis spritts. Under oktober 2009 återtog arbetet inom ramen för EU-projektet kvalitetslabb. En samverkansgrupp med representanter från kommunerna har bildats, kontakt med Meritea har återupptagits och planering har inletts med sikte på implementering.

Timrå kommun



- Ett introduktionsprogram för nyanlända finns. Spridningsaktiviteter från Yrkesbedömningsprojektet HTS genomförs i samarbete med Arbetsförmedlingen. Kommunen har en särskild handläggare för att göra introduktionsplaner för barn. Utvärdering av introduktionsplan för barn kommer att göras under 2009.

Kommunens Startverksamhet är igång med ett strukturerat introduktionsprogram. Kommunen har i programmet under 2009 haft en person anställd för att arbeta med insatsen instegsjobb och 22 personer har fått instegsjobb. Arbetet med utvärdering av introduktionsplaner för barn är inte avslutat.

Ånge kommun



- Ett introduktionsprogram för nyanlända finns. Spridningsaktiviteter från Yrkesbedömningsprojektet HTS genomförs i samarbete med Arbetsförmedlingen.

Ett bra samarbete mellan AF-introduktion och Syo ger goda resultat.

Örnsköldsviks kommun



Integrera svenskundervisningen på arbetsplatser under introduktionstiden genom att:
 - Öka antalet arbetsställen som tar emot praktikanter totalt samt göra en speciell satsning på praktikplatser inom kommunens förvaltningar, både genom praktikpoolen samt projektet INNAN.
 - Utveckla yrkessvenskan och koppla den till praktik och Sfi - undervisning.

Inom projektet INNAN fick kommunen revidera projektplanen utifrån Migrationsverkets direktiv gällande beviljade projektmedel. Utifrån de förseningar som detta medförde av planerad projektstart har INNAN ej kommit igång med yrkessvenska under 2009.

Migrationsverket



- Genomföra ett introduktionsprogram i grupp för nyanlända vuxna asylsökande som omfattar femton timmar. Programmet innehåller bland annat samhällsinformation och information om asylprocessen.

Många små språkgrupper har gjort att antalet timmar ej har kunnat nås.

Polisen



- Polismyndigheten ska erbjuda nyanlända asylsökande information om polisen och dess verksamhet.

Informationsinsatser har genomförts i Härnösand.

Länsstyrelsen



- Länsstyrelsen ska följa upp kommunernas introduktion för skyddsbehövande och andra nyanlända.

Samverkan mellan myndigheter, kommuner och andra aktörer för att genomföra introduktionsprogram som leder till snabbare arbetsmarknadsetablering har bedrivits inom det Regionala partnerskapet för introduktion och integration som Länsstyrelsen Västernorrland leder. Arbetet tydliggörs i den regionala överenskommelsen för 2009. Partnerskapet med sina 22 medlemmar har under året på olika sätt arbetat för att utrikes födda ska ha samma mål som resten av befolkningen vad gäller utbildning, arbetsmarknad, hälsa och fritid.

Integrationsnätverket i Västernorrland, har med stöd från Migrationsverkets strukturella medel, bildats under 2009. Nätverket består av företrädare från kommunernas integrationsenheter och länsstyrelsen och har arbetat med erfarenhetsutbyte, kompetensutveckling och samverkan med andra aktörer som exempelvis Arbetsförmedlingen och Migrationsverket. Arbetet har skett inom ramen för introduktionen av nyanlända och de förändringar som kommer att ske med förändrad ansvarsfördelning för mottagande av flyktingar.



- Länsstyrelsen ska genom konferens- och utbildningsinsatser bidra till att utveckla länsamverkan i introduktionsarbetet.

På regional nivå har länsstyrelserna i norra Sverige ett tätt samarbete. Under hösten har konferensen, Inspiration för Integration 2010 planerats. Den har genomförts i Sundsvall 27-28 januari.

Mål 1:3 Praktikplatser

Praktikplatser är en viktig inkörsport till arbetslivet. Därför behövs ett ständigt arbete för att öka tillgången till praktikplatser, inte minst i den egna verksamheten men även hos andra aktörer.

ANSVAR: Härnösands stift, länets kommuner, Migrationsverket, Västernorrlands idrottsförbund, Polisen

Härnösands stift



- Härnösands stift deltar i en nationell kyrklig satsning för att öka antalet praktikplatser i Svenska kyrkan.

Härnösands stift har deltagit i satsningen, men har under 2009 ej lyckats öka antalet praktikplatser.



Härnösands kommun

- Efter behov. Minst 15 platser i kommunal verksamhet.

Kommunen har lyckats skaffa fler än 15 platser i kommunal verksamhet.



Kramfors kommun

- Efter behov. 10 platser i kommunal verksamhet.



Sollefteå kommun

- Kommunstyrelsen har beslutat om 20 platser i kommunal verksamhet utifrån individuella önskemål.

Varsel och uppsägningar har påverkat möjligheter till platser, men målet är ändå uppnått.

**Sundsvalls kommun**

- Kommunen har som målsättning att 50 nyanlända samt övriga invandrare ska få ett instegsjobb inom den kommunala verksamheten under 2009.

Målet uppnått till fullo. 52 personer har fått instegsjobb i kommunen. Instegsjobben har föregåtts av praktik.

**Timrå kommun**

- Praktikplatser ställs till förfogande i kommunens olika verksamheter efter behov.

**Ånge kommun**

- Öka antalet fasta praktikplatser till 8. I övrigt praktik efter behov och yrkesbakgrund. Se över behovet av handledarutbildning.

Har hittat ett sätt att utvärdera praktiken samt klargöra vilket behov som finns för individen när det gäller lärandet på praktikplatsen. Har också påbörjat att kvalitetssäkra praktikplatser och Posten är första uppdragsarbetsplats. Det sker med hjälp av projektet kvalitetslabb. Påbörjat införandet av att använda OCS poäng för att bedöma lärande och erfarenhet. Meningen är att utöka användandet av detta system på alla våra praktikplatser.

**Örnsköldsviks kommun**

- Öka antalet praktikplatser som leder till arbete eller fortsatta studier.
- Antalet individer som får praktik genom praktikpoolen uppgår till 125 personer under 2009.
- Genom praktikpoolen skapa praktikplatser som leder till arbete eller fortsatta studier för alla utlandsfödda.
- Genom kontinuerliga uppföljningar av introduktionsplaner kommer 10 till 15 personer ut i arbete, instegsjobb, nystartsjobb eller övrig anställning.
- Genom projektet INNAN skapas nya kontakter till praktikplatser och arbete.

Möjlighet till praktikplatser inom projektet INNAN togs bort av Migrationsverket.

**Migrationsverket**

- Utöka antalet praktikplatser från 35 till 50.

Antalet praktikplatser är oförändrat. Svårigheter att rekrytera nya praktikplatser.



- För vuxna asylsökande görs en kartläggning av sökandens yrkes- och utbildningsbakgrund och en handlingsplan upprättas. En aktivitet ska ha påbörjats inom två månader (utbildning, praktik eller arbete).

För så gott som alla asylsökande har en kartläggning gjorts. Aktiviteter har påbörjats, främst undervisning i svenska. Väntetiden har ibland blivit mer än två månader.

**Västernorrlands idrottsförbund**

- Om intresse finns från kommunerna har förbundet målsättningen att kunna erbjuda praktikplatser.

Västernorrlands Idrottsförbund har under 2009 haft samarbetsavtal med Timrå kommun och Härnösands kommun, med syfte att använda idrottens kontaktnät för att skaffa praktikplatser för flyktingar/invandrare i respektive kommun.

Målet för 2009 var att skapa sammanlagt 12-20 platser. Utfallet visar att av de 12 personer som kommunerna begärt VIF:s medverkan, har förbundet kunnat ordna praktikplats för 7 personer. Fyra personer har också tackat nej till erbjudna praktikplatser. Ingen av personerna har fått anställning genom praktikperioden. År 2009 har som bekant varit ett år med många varsel och uppsägningar, vilket har märkts även i det här arbetet.

Polisen

- Polismyndigheten ska ta emot praktikanter

I Härnösand har en praktikant tagits emot. Svårigheter att hitta bra arbetsuppgifter som går att utföra utifrån att man inte är anställd (ej tillgång till datorer, sekretessfrågor).

Mål 1:4 Lokala överenskommelser

Lokala överenskommelser (LÖK) finns idag i samtliga kommuner. Ingående parter är i huvudsak kommunen och Arbetsförmedlingen. Det är önskvärt att fler aktörer medverkar i detta arbete, då det behövs ett brett engagemang och många aktiva insatser för en ömsesidig integrationsprocess.

ANSVAR: Länets kommuner, Arbetsförmedlingen och Länsstyrelsen

Härnösands kommun

- Delaktigheten i introduktionsarbetet skall ökas med nya lokala aktörer.

Kramfors kommun

- Delaktigheten i introduktionsarbetet skall ökas med flera ideella organisationer.

Sollefteå kommun

- Antalet deltagare ska ytterligare utökas med fokus på näringslivet.

Svårt att motivera näringslivet att delta.

Sundsvalls kommun

- Diskussioner om en ny LÖK med fler parter pågår.

Lokal överenskommelse med arbetsförmedlingen finns.

Timrå kommun

- Målet är att uppnå en skriftlig LÖK med flera parter.

Det finns en lokal överenskommelse med AF från 090601.

Ånge kommun

- Revidering av LÖK och fler aktörer med i det lokala programmet.

Svårt att få aktörer med i det lokala programmet.



Örnsköldsviks kommun

- LÖK finns mellan kommun, arbetsförmedling, försäkringskassa och landsting.



Länsstyrelsen

- Länsstyrelsen ska i samverkan med fler aktörer vid behov medverka vid arbetet med lokala överenskommelser i kommunerna.

Länsstyrelsen har ej fått någon förfrågan från aktörer i kommuner att delta.

Mål 1:5 Hälsa- och sjukvård

Landstinget ska bedriva en god och lättillgänglig hälso- och sjukvård för asylsökande, kvotflyktingar och anhöriginvandrare. Vård till asylsökande skall ske enligt den överenskommelse som finns mellan Migrationsverket och Sveriges Kommuner och Landsting. Kvotflyktingar och anhöriginvandrare, som är folkbokförda i Sverige och har uppehållstillstånd, har samma rättigheter som övriga folkbokförda i landet.

ANSVAR: Landstinget Västernorrland

Landstinget Västernorrland



- Senast tre veckor efter ankomsten till Sverige skall nyanlända asylsökande, kvotflyktingar och anhöriginvandrare som uppfyller anknytningsregeln erbjudas en hälsoundersökning. I hälsosamtalet skall ingå information om sjukvården i Lanstinget Västernorrland

Målet när det gäller hälsoundersökning av asylsökande har inte uppnåtts. 60 procent har genomgått hälsoundersökning. En av orsakerna kan vara den omorganisation som skett inom Primärvården under slutet av 2009.



- Utarbeta ett informationsmaterial med den information som ges i samband med hälsoundersökningen. Informationen skall översättas till de vanligaste språkgrupperna.
- Arbeta för att barn som inte uppfyller anknytningsregeln skall erbjudas hälsoundersökning och vaccination.
- Uppfylla Landstingsstyrelsens beslut att ge papperslösa rätt till sjukvård på samma villkor som asylsökande.
- Förbättra uppföljningen när det gäller antalet hälsoundersökningar som är utförda på kvotflyktingar och anhöriginvandrare som uppfyller anknytningsregeln.
- Rätt att vid akut sjukvårdsbehov träffa en sjuksköterska eller läkare samma dag.
- Alltid använda professionell tolk.
- Erbjuda individuellt föräldrastöd, alternativt föräldrastöd i grupp vid Barnvårdscentral.
- Information om egenvård.

Mål 1:6 Opinionsbildning och information

En aktiv medverkan och delaktighet från det civila samhället i integrationsprocessen är viktig för att överenskommelsen ska kunna förverkligas. Inte minst för att motverka fördomar som leder till diskriminering.

ANSVAR: 5i12-rörelsen, Härnösands stift, LO, Länsstyrelsen, Företagarna och länets kommuner





5i12-rörelsen

- Traditionell opinionsbildning på ideell basis koncentrerad till december
- Fortsatt dialog med de hundratals frivilligorganisationer i länet utifrån den förstudie som genomförts.
- Under förutsättning av medel från Socialfonden: Genomföra utbildning och kompetensutveckling mot diskriminering och för likabehandling hos ett tjugotal organisationer enligt det underlag som tagits fram i förprojekteringen.



5i12-rörelsen har under en stor del av 2009 brottats med ekonomiska problem. Den förprojektering om utbildningsinsatser inom ideella sektorn som gjordes genom Socialfonden fullföljdes inte, bland annat på grund av komplicerade och oklara regler för frivilligorganisationer under den nya programperioden. Den dialog med övriga frivilligorganisationer i länet som planerades har därför inte kunnat ske under 2009. Den traditionella årliga opinionsbildningen koncentrerad till december har däremot kunnat genomföras om än i mindre omfattning. Aktiviteterna i riksdagen och EU-parlamentet har skett som tidigare. Opinionsbildning/information har skett på ideell basis i skolor och i föreningar.



Härnösands stift

- Att vid kurser, stiftsmöten och fortbildningar skapa opinion för mångfald och försoning i kampen mot diskriminering

Planerad konferens "Tillsammans" under 2009 hålls i februari 2010.

- 
- 
- Att en öppen religionsdialog förs i regionen mellan företrädare för olika religiösa samfund.
 - Att aktivt främja församlingarnas verksamhet bland flyktingar och andra minoriteter.

Via stiftets arbetsgrupp för flykting och integrationsfrågor AFFI på olika sätt hållt kontakt med församlingar i detta arbete. Spridit dokumentet "Detta vill kyrkorna med migrationen" till alla arbetsgivare i stiftet.



LO

- LO kommer att implementera ett ickediskriminerande förhållningssätt i vår ordinarie verksamhet. Vi kommer även fortsättningsvis att jobba med informationsspridning till våra medlemsorganisationer.



Länsstyrelsen

- Ansluta till den länsstyrelsegemensamma språkservicen på www.lansstyrelsen.se. Se över de engelska texterna på vår egen webbplats, både om vår länsstyrelse och om länet.



Företagarna

- Uppmuntra medlemmarna att ställa praktikplatser till förfogande, när så är möjligt. Företagarna kan opinionsvägen påvisa behovet av en snabbare integration både vad gäller anställbarhet och företagande för nysvenskar.

Målet måste ses långsiktigt.



Kramfors kommun

- Information till ideella föreningar och organisationer, inklusive näringsliv, ska utvecklas under 2009.

**Sollefteå kommun**

- Fortsatt utveckling av extern information.

**Sundsvalls kommun**

- Informationsmaterial, t ex "Jag är inte rasist, men ..." , distribueras i skolorna.

Målet är uppnått.

**Timrå kommun**

- Informations - dvd riktad till nyanlända på flera språk har tagits fram. Målet för 2009 är att sprida information om DVD -skivans existens samt översätta skivan till flera språk.

De språk som är framtagna är: svenska, engelska, ryska, somaliska, spanska, franska, arabiska.

**Ånge kommun**

- Lyfta fram goda exempel genom artiklar i kommunens tidning "Framtid Ånge".
- Informationspärmen översätts.
- Mer uppsökande verksamhet.

Tidsbrist är orsaken till att arbetet intet är slutfört. En viktig samarbetspartner har slutat sin anställning.

**Örnsköldsviks kommun**

- Stödja och stärka dessa människors förmåga till ökad delaktighet i samhället.
- Utveckla fadderverksamheten på orter utanför Örnsköldsvik inom INNAN - projektet.
- Bygga och utveckla samarbetet med övriga nätverk som finns i kommunen
- Genom projektet INNAN skapa Mötesplatser på upp till 5 orter i kommunen
- Sprida information om INNAN - projektet till företag, föreningar, kommunala förvaltningar m. m. för att skapa möjlighet till en snabbare integration.
- Skapa sociala nätverk i närsamhället.

Start av flera av dessa insatser försenades med försenad projektstart.

Mål 1:7 Bidragsgivning

Kommunerna har i sin bidragsgivning möjlighet att påverka föreningars arbete med integrationsfrågor. Alla kommuner ska i sin bidragsgivning prioritera föreningar som har en aktiv plan och verksamhet som syftar till ökad integration.

ANSVAR: Länets kommuner**Kramfors kommun**

- Arbeta in tydliga formuleringar i regelverket för bidragsgivning.

**Sollefteå kommun**

- Förslag om förändringar i regelverket för bidragsgivning ska utarbetas och lämnas till kultur, utbildning - och fritidsnämnden.

**Sundsvalls kommun**

- Formuleringar finns inarbetade i regelverket för bidragsgivning.

Organisationen för ansökan om bidrag har utvecklats och förenklats så att det är en väg in. En översyn ska göras som kommer att vara klar under 2010.

**Timrå kommun**

- Målet är att under 2009 arbeta in formuleringar i regelverket för bidragsgivning.

**Ånge kommun**

- Formuleringar finns inarbetade i regelverket för bidragsgivning.

Mål 1:8 Projekt

För att utveckla och pröva nya arbetsmetoder för introduktion och integration är arbete med projekt en viktig insats.

ANSVAR: Länsstyrelsen, Migrationsverket, Sollefteå kommun och Västernorrlands idrottsförbund**Länsstyrelsen**

- Länsstyrelsen ska undersöka möjligheterna för samt bidra till länsövergripande projekt för introduktion eller integration.

**Migrationsverket**

- Migrationsverket har tillsammans med Ånge kommun, Röda Korset, Civilförsvarförbundet och Skogsstyrelsen ansökt om medfinansiering från EU:s Flyktingfond. Ansökan avser ett utvecklingsprojekt "Globala Naturvårdsambassadörer – nya vägar – nya möjligheter". Syftet är att ge 75 ensamstående kvinnor (samt barn) naturupplevelser samt utbilda dem i natur- och klimatvårdande frågor samt att ge kvinnorna sysselsättning.

Projektmedel beviljades ej vilket var en förutsättning för att genomföra projektet.

**Sollefteå kommun**

- Kommer fr.o.m. i år och under 3 år bedriva ett projekt för att prova nya metoder. Man ska dessutom i ett projekt samt som förstudie tillsammans med Kramfors kommun inventera vilka resurser som finns i våra kommuner för dem som har behov av kontakt med psykiatri, och hur man ska kunna utveckla detta stöd.

**Västernorrlands idrottsförbund**

- VIF har som målsättning att under 2009 samarbeta med 4 kommuner på motsvarande sätt som 2008, för att via idrottens nätverk kunna erbjuda praktikplatser för utrikes födda enligt den arbetsmodell som VIF tidigare har arbetat med.
- Om intresse finns från kommunerna har förbundet målsättningen att kunna erbjuda praktikplatser.



Västernorrlands Idrottsförbund har under 2009 haft samarbetsavtal med Timrå kommun och Härnösands kommun, med syfte att använda idrottens kontaktnät för att skaffa praktikplatser för flyktingar/invandrare i respektive kommun. Målet för 2009 var att skapa sammanlagt 12-20 platser.

Utfallet visar att av de 12 personer som kommunerna begärt VIF:s medverkan, har förbundet kunnat ordna praktikplats för 7 personer. Fyra personer har också tackat nej till erbjudna praktikplatser. Ingen av personerna har fått anställning genom praktikperioden. År 2009 har som bekant varit ett år med många varsel och uppsägningar, vilket har märkts även i det här arbetet.

Resultat för interna mål 2009

Mål 2:1 Öka andelen utrikes födda medarbetare

Medverkande parter i den regionala överenskommelsen för introduktion och integration har ett särskilt ansvar för att öka andelen utrikes födda inom de egna verksamheterna. Grunden läggs med ett ickediskriminerande förhållningssätt.

ANSVAR: IKEA, Länsstyrelsen, Kriminalvården, Migrationsverket, Härnösands stift, länets kommuner, Polisen

IKEA

- På lång sikt ska personalen på IKEA ha en etnisk och kulturell blandning som speglar den etniska sammansättningen på vår lokala marknad där våra kunder finns.
- Kvantitativa mål för andel medarbetare med annan etnisk bakgrund än svensk är definierade inom alla funktioner och även totalt på varuhuset.
- Målet för IKEA är att under 2009 öka andelen medarbetare med annan etnisk bakgrund än svensk från 11 procent till 12 procent.

Länsstyrelsen

- Länsstyrelsens verksamhet ska präglas av mångfald. I ett första steg ska Länsstyrelsen pröva alternativa kanaler för platsannonser vid minst 5 tillfällen under året som ett led i arbetet med att öka andelen utrikesfödda medarbetare.

Länsstyrelsen har prövat detta vid två annonseringar. Har också vid rekrytering på olika sätt uppmärksammat utrikes födda sökare för att öka andelen inom myndigheten.

Kriminalvården

- Målet är att andelen utrikes födda medarbetare ska öka.

Ett hinder är att vi har svårt nå ut till och attrahera den önskade målgruppen vid nyrekrytering. Brister i svenska språket är ett annat hinder, då en förutsättning för anställning i Kriminalvården är att man kan uttrycka sig väl i tal och skrift på svenska.

Migrationsverket

- Uppdatera den lokala mångfaldsplanen.

Mångfalds- och jämställdhetsplan har fastställt för hela myndigheten.

Härnösands stift

- Öka antalet utrikes födda medarbetare i stift och församlingar. Stiftet bör ta initiativ till religionsdialog i församlingarna för att underlätta möten mellan olika kulturer och religioner.

Härnösands kommun

- Andelen utomnordiska medarbetare skall ökas från 1,2 procent till 1,8 procent av antalet anställda.

Exakt siffra finns inte, då etnicitet inte registreras.

Kramfors kommun

- Verka för att öka mångfalden i organisationen. Mångfaldsfrågorna skall beaktas vid rekrytering.

Sollefteå kommun

- Frågan om mångfaldsplan ska lyftas under 2009.

Sundsvalls kommun

- Mångfaldsfrågorna skall beaktas vid rekrytering.

Mångfaldsfrågorna beaktas vid rekrytering. Checklista finns vid rekrytering. Därutöver har kommunen mottagit ca 50 instegsjobbbara på olika arbetsplatser.

Timrå kommun

- Mångfaldsplan finns. Bemanningen av den kommunala organisationen skall spegla fördelningen i samhället.

Antalet som fått instegsjobb i kommunen påverkar, men detta är ju inte fasta tjänster. Vid kommunens introduktionsenhet är de flesta utrikes födda.

Ånge kommun

- Verka för att öka mångfalden i organisationen. Mångfaldsfrågorna skall beaktas vid rekrytering.

Polisen

- Antalet sökande till polisutbildningen med annan etnisk bakgrund ska var minst 15 procent per ansökningsomgång (anm. sökande med bostadsadress i Västernorrland).

Under 2009 uppnåddes 11 procent, genomfört informationsinsatser, t.ex informationsträffar, deltagit vid mässor, tagit fram informationsmaterial.

- Polismyndigheten ska genomföra polisförberedande utbildning i samarbete med Sundsvalls folkhögskola.

Utbildningen genomfördes 2 gånger under 2008. Under 2009 har man inte fått ihop tillräckligt med studenter.

Mål 2:2 Utbildning och kompetensutveckling

Utbildning och kompetensutveckling är viktigt för att öka medvetenheten om och utveckla arbetet med antidiskriminering, lika villkor, mänskliga rättigheter och mångfaldsfrågor i de egna verksamheterna.

ANSVAR: Länsstyrelsen, Mittuniversitetet, Härnösands stift, länets kommuner och Polisen



Länsstyrelsen

- Genomföra en intern utbildning av sektionschefer i FAIR – Framtidsanpassad Inkluderande Rekrytering.

Genomförs i februari 2010.



- Varje avdelning/sektion ska vid minst två tillfällen under året arbeta med likavillkorsfrågor genom ex. värderingsövningar eller kunskapshöjande insatser.

Påbörjat arbete.



Mittuniversitetet

- Olika aspekter av lika villkor ska belysas på personaldagar minst en gång per år.
- Vid lokalsamverkansgrupp och vid arbetsplatsträffar ska en återkommande punkt på dagordningen vara arbetet med lika villkor.

Mittuniversitetet har drygt 960 anställda och drygt 17 700 studenter. Arbetet med lika villkor, som innefattar samtliga diskrimineringsgrunder och såväl anställda som studenter, är komplext då det spänner över en så mångfacetterad verksamhet och målgrupp. På många håll i verksamheten har arbetet kommit mycket långt, men på andra håll har det inte gjort det.



Härnösands stift

- Lyfta in mångfaldsfrågor och frågor om mänskliga rättigheter i stiftsmöten och fortbildningar under 2009.

Deltagit i nationell utbildning om Mänskliga Rättigheter.



Kramfors kommun

- Integrationsenheten skall årligen följa upp språkbudens arbete samt kontinuerligt informera de politiska nämnderna och ledningsgrupperna på förvaltningarna.



Sollefteå kommun

- Arbetsplatsambassadörsutbildning ska genomföras av AME under -09.
- Integrationsenheten ska via kommunledningskontoret utveckla information till de kommunala förvaltningarna.



Sundsvalls kommun

- Mångfaldskommunikatörer finns i organisationen. De arbetar på uppdrag av kommunstyrelsekontoret med bl a arbetsplatsträffar, temadagar och andra informationsaktiviteter. Kunskapsmätningar ska göras vid kommunala förvaltningar, t ex vid personalkontoret.

Arbetet med mångfaldskommunikatörerna avslutades och de som arbetade med detta övergick till andra anställningar. I stället påbörjade kommunen ett arbete "Lika värda" som syftade till utbildningsinsatser för politiker kring medborgarens rätt till lika behandling. Detta fortsätter under 2010. Kommunens förvaltningar har ansvaret för att själv ordna utbildning om diskrimineringslagstiftningen.



Timrå kommun

- Mångfaldskonsulentens arbete kommer att riktas mot kommunala nämnder och förvaltningar. Det finns ett behov av fler möten och fler mångfaldsansvariga för att bredda nätverket.

Det har varit träffar med mångfaldskonsulenterna under 2009.



Ånge kommun

- Information och diskussion i strukturgrupp (kommunstyrelsen samt chefsgrupp).



Polisen

- Polismyndigheten ska väva in mångfalds- och antidiskrimineringsfrågor i det pågående värdegrundsprojektet/-arbetet.

Polismyndigheten har tagit fram ett bildspel på ämnet etik, bemötande och värdegrund som har använts på alla enheter i myndigheten. Till bildspelet har det funnits frågeställningar som diskuterats i smågrupper. Några av bilderna har berört ämnet mångfald och diskriminering.

Mål 2:3 Öka kunskap om arbete med integration och mångfald

Partnerskapet har ett gemensamt ansvar för att sprida samt dela med sig av kunskap om arbete med integrations- och mångfaldsfrågor.

ANSVAR: Partnerskapet med angivna parter



Partnerskapet

- Partnerskapet ska ta initiativ till och samordna minst en gemensam utbildningsinsats inom områdena introduktion och integration under 2009.

Partnerskapet har under 2009 haft flera utbildningsinsatser med inbjudna föreläsare vid tre av partnerskapsmötena. Områden har varit hälsokommunikatörer, strukturell diskriminering på arbetsmarknaden, information om propositionen ”Nyanlända invandrare arbetsmarknadsetablering - egenansvar med professionellt stöd, om praktikverksamhet i samverkan i Härnösand och om utbildningen FFI-företagsekonomi för invandrare vid studiecentrum i Kramfors.

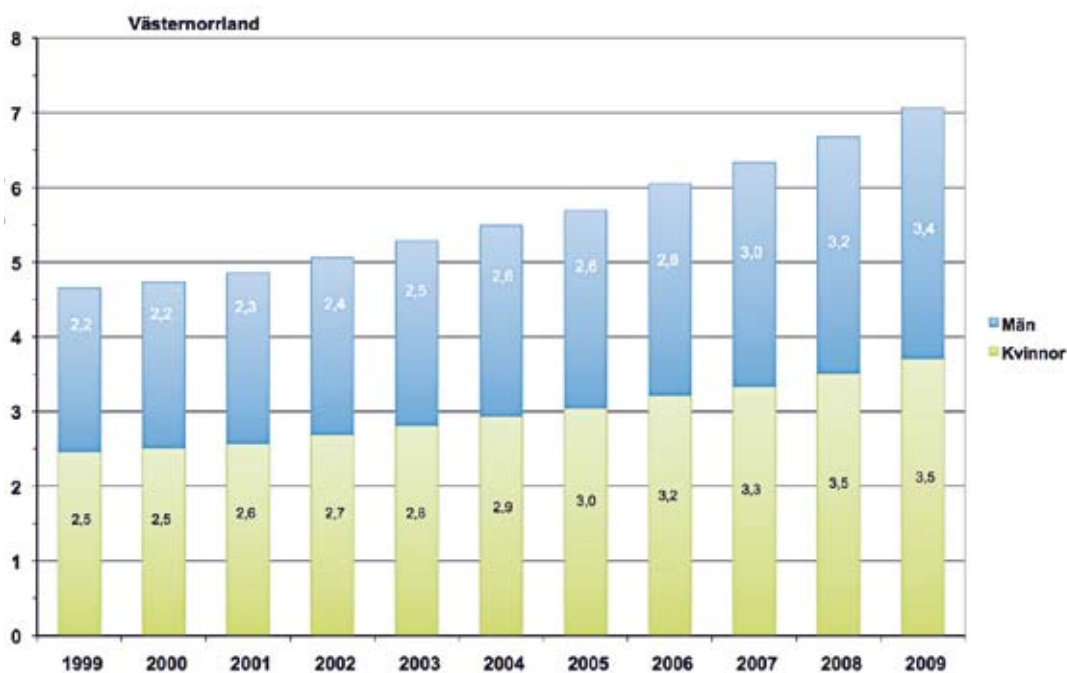
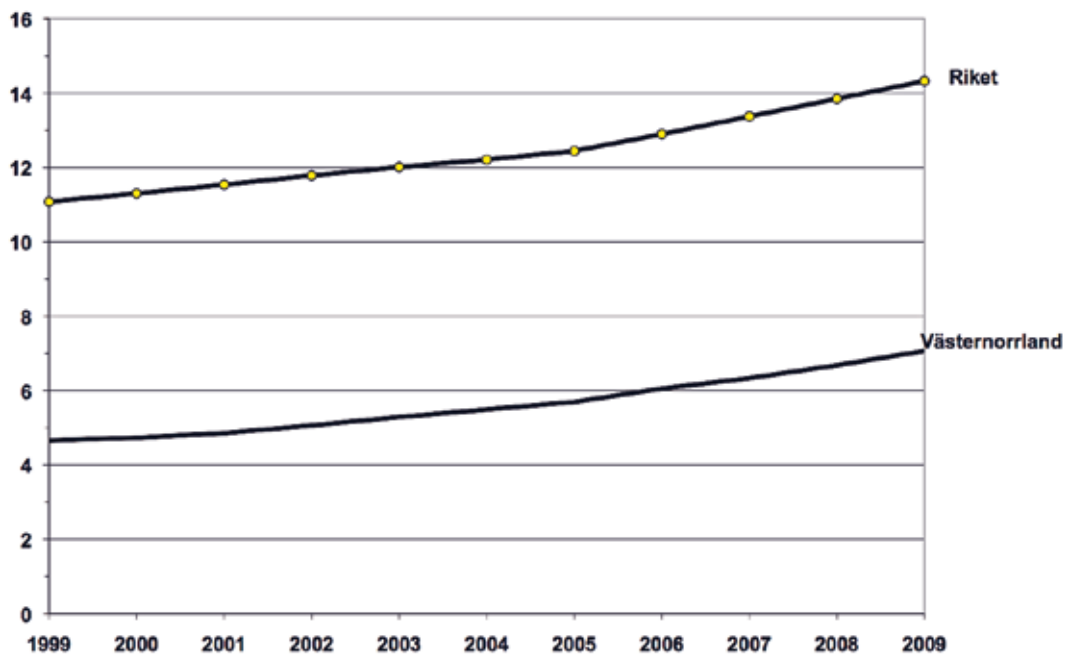
Kommunerna har genom ett länsövergripande samarbete under 2009 utvecklat det kommunala nätverket och gemensam omvärldsorientering, samt genomfört tre gemensamma seminarier, varav ett med ett bredare nätverk av samarbetspartners. Ett seminarium hade temat regionalt arbete och ett hade temat framtidens arbetsmarknadsintroduktion för flyktingar.

Appendix med statistik

Befolkningsutveckling, sysselsättning och tillväxt

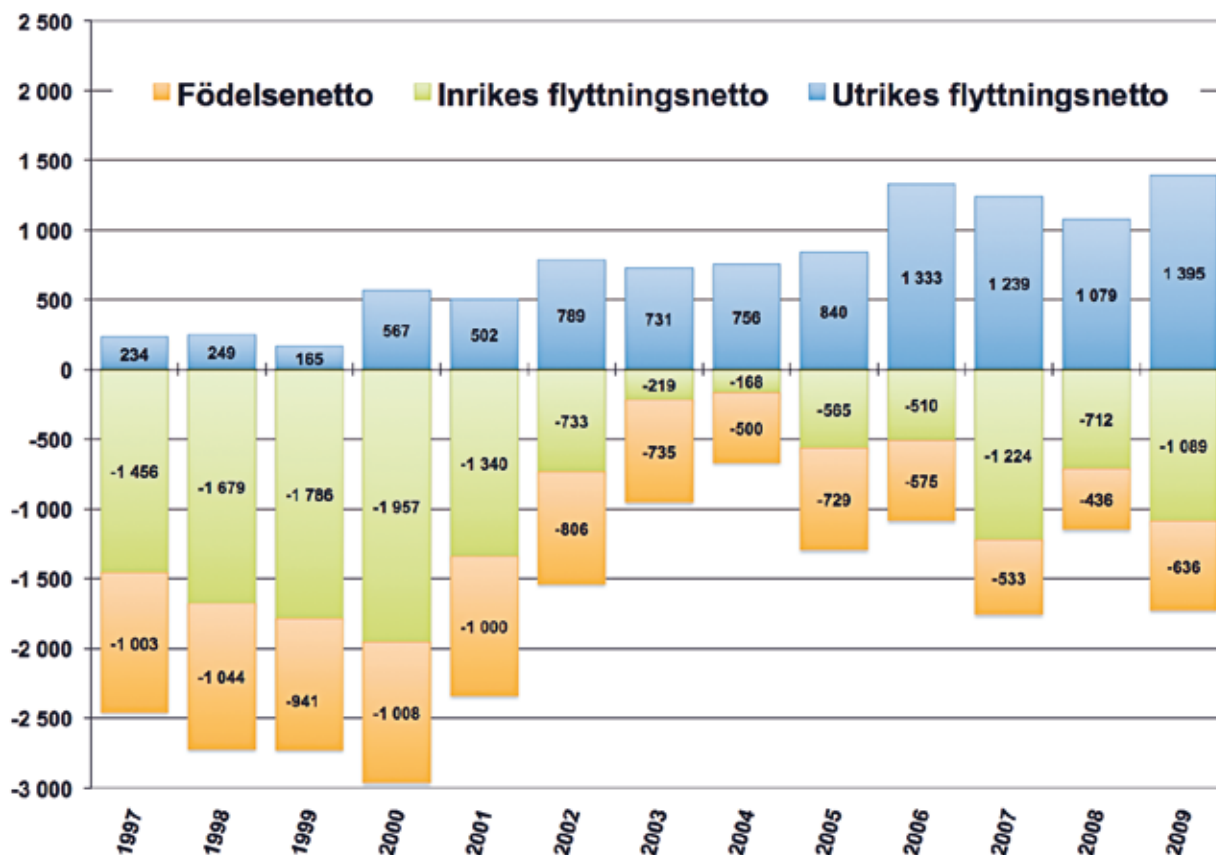
Den statistiska beskrivningen omfattar i huvudsak vuxna personer, utrikes födda. Ambitionen från parterna är också att insatser som erbjuds dem som kommer som flyktingar även ska erbjudas dem som invandrat utan asylskäl. Statistik för befolkningsutveckling gäller alla utrikes födda som har kommit till länet. Statistik för mottagande omfattar de flyktingar som länets kommuner har tagit emot utifrån de överenskommelser de har idag med Migrationsverket.

1. Andelen utrikes födda i befolkningen 2009



Källa: SCB

2. Befolkningsförändring 1997 – 2009



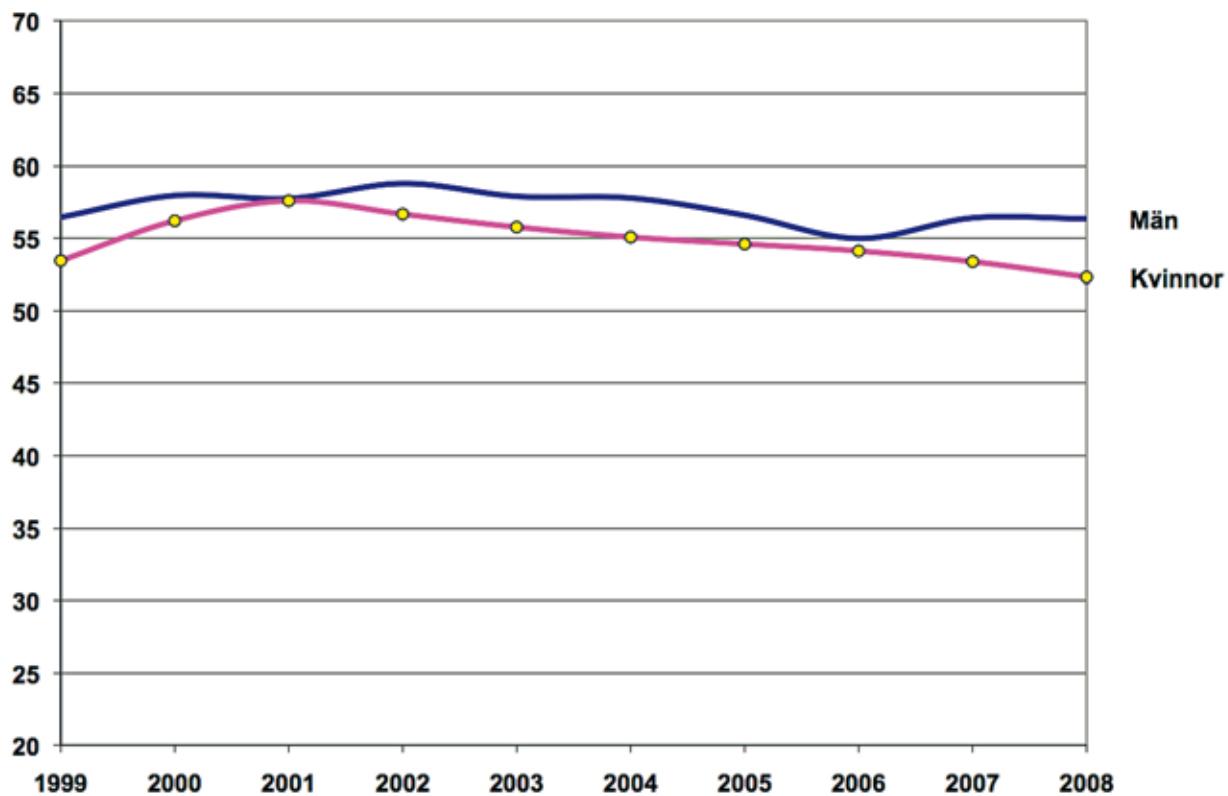
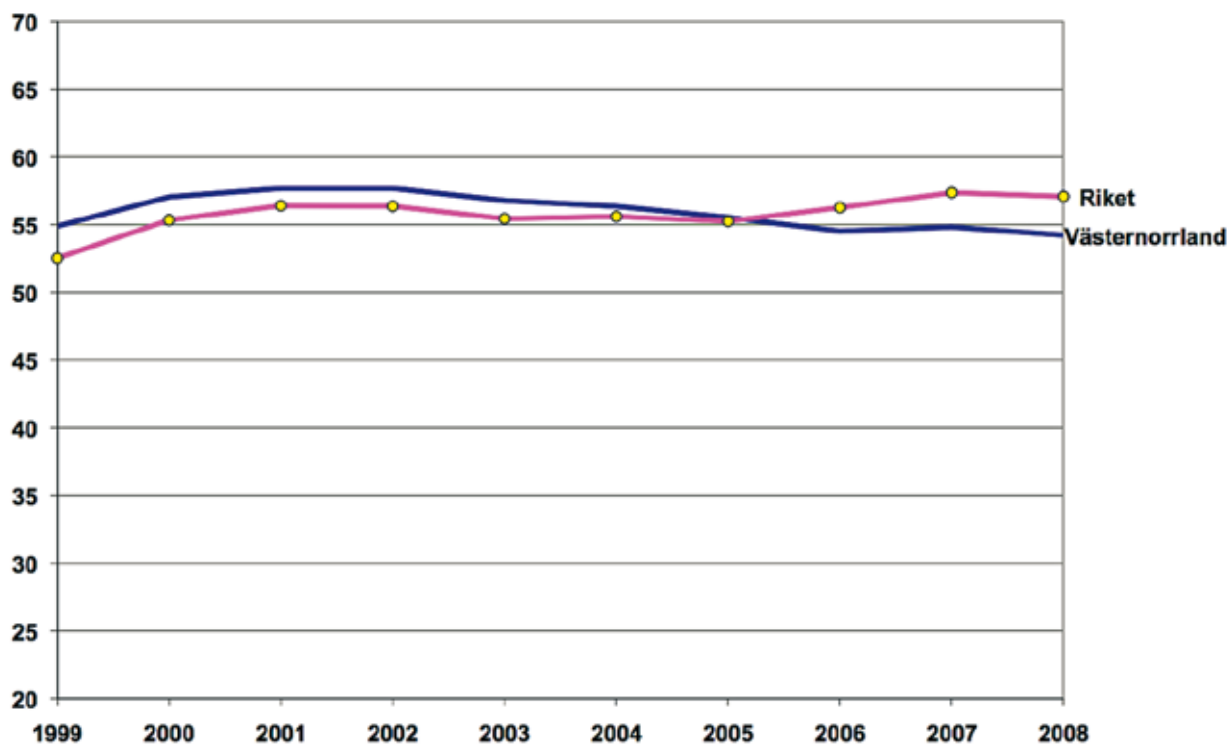
Källa: SCB

3. Antal mottagna flyktingar kommunvis år 2005-2009

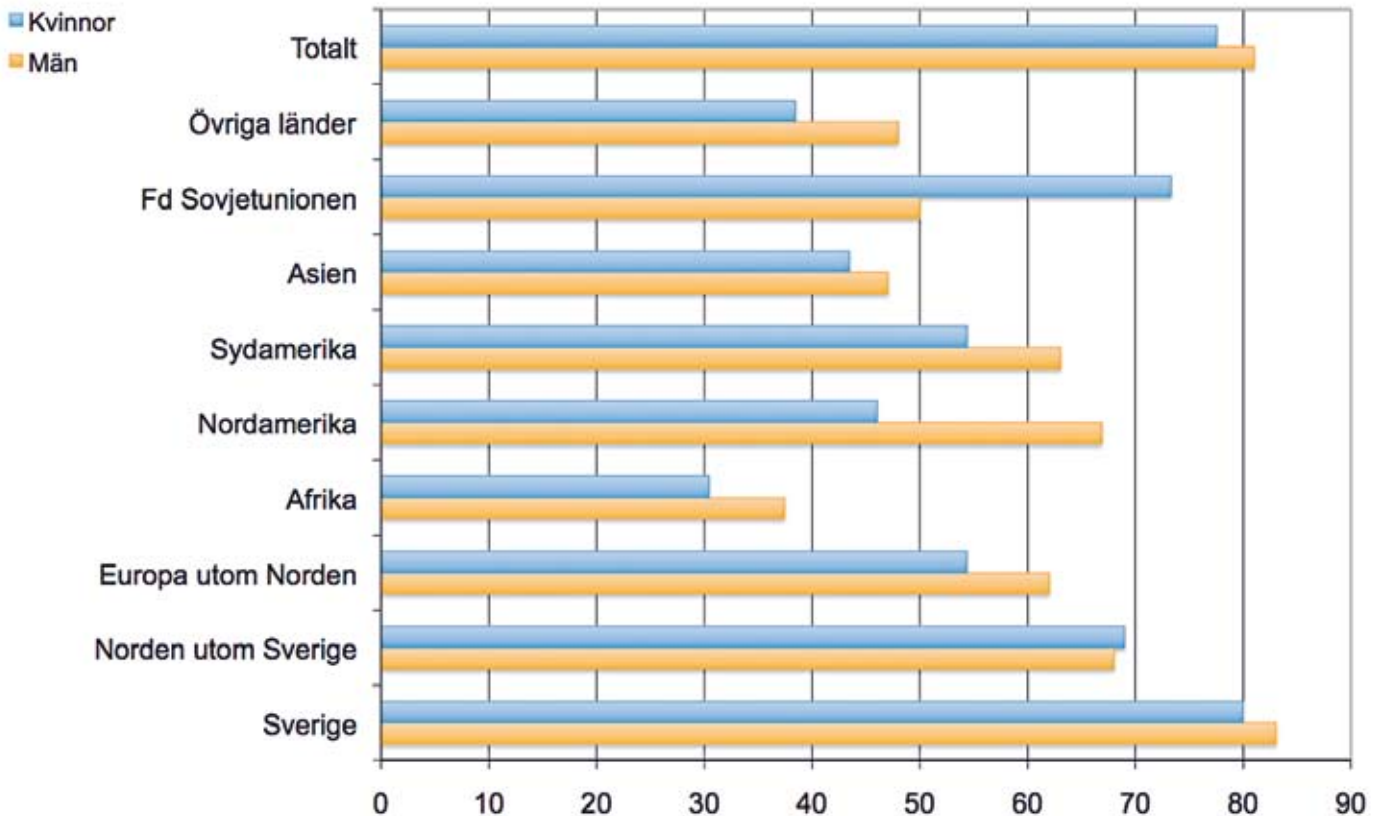
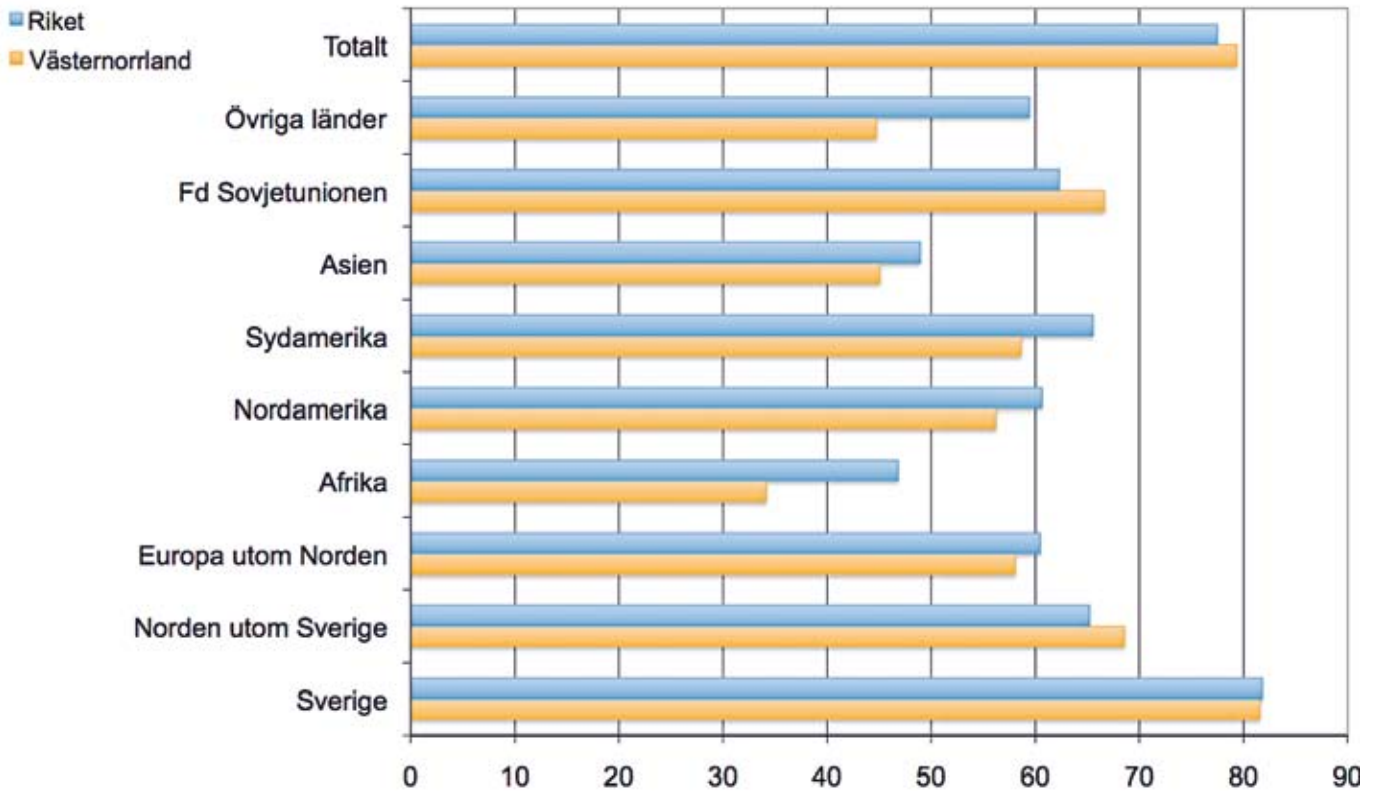
KOMMUN	Mottagna 2005	Mottagna 2006	Mottagna & (Ök) 2007	Mottagna & (Ök) 2008	Mottagna & (Ök) 2009	Mottagna & (Ök) 2010
Härnösand	106	90	109 (150)	93 (80)	72 (80)	0 (80)
Kramfors	36	44	70 (60)	41 (60)	32 (60)	0 (45)
Sollefteå	47	71	74 (100)	84 (90)	106 (90)	0 (90)
Sundsvall	106	243	206 (250)	155 (250)	213 (200)	0 (200)
Timrå	10	106	41 (40)	77 (70)	91 (70)	0 (60-80)
Ånge	14	41	14 (20)	22 (20)	10 (20)	0 (20)
Örnsköldsvik	85	145	105 (100)	97 (85)	107 (85)	0 (70-100)
Länet	404	740	619 (720)	569 (655)	631 (605)	0 (590)

Källa: Migrationsverket

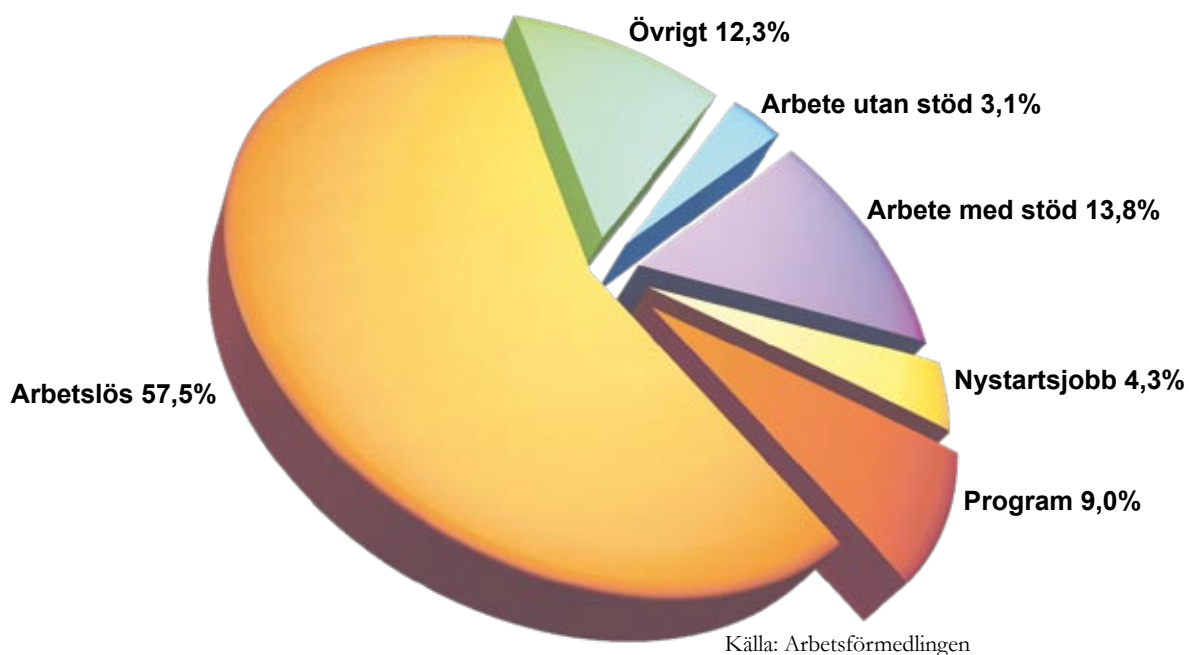
4. Andel (%) sysselsatta utrikes födda, 20-64 år, 2000-2008



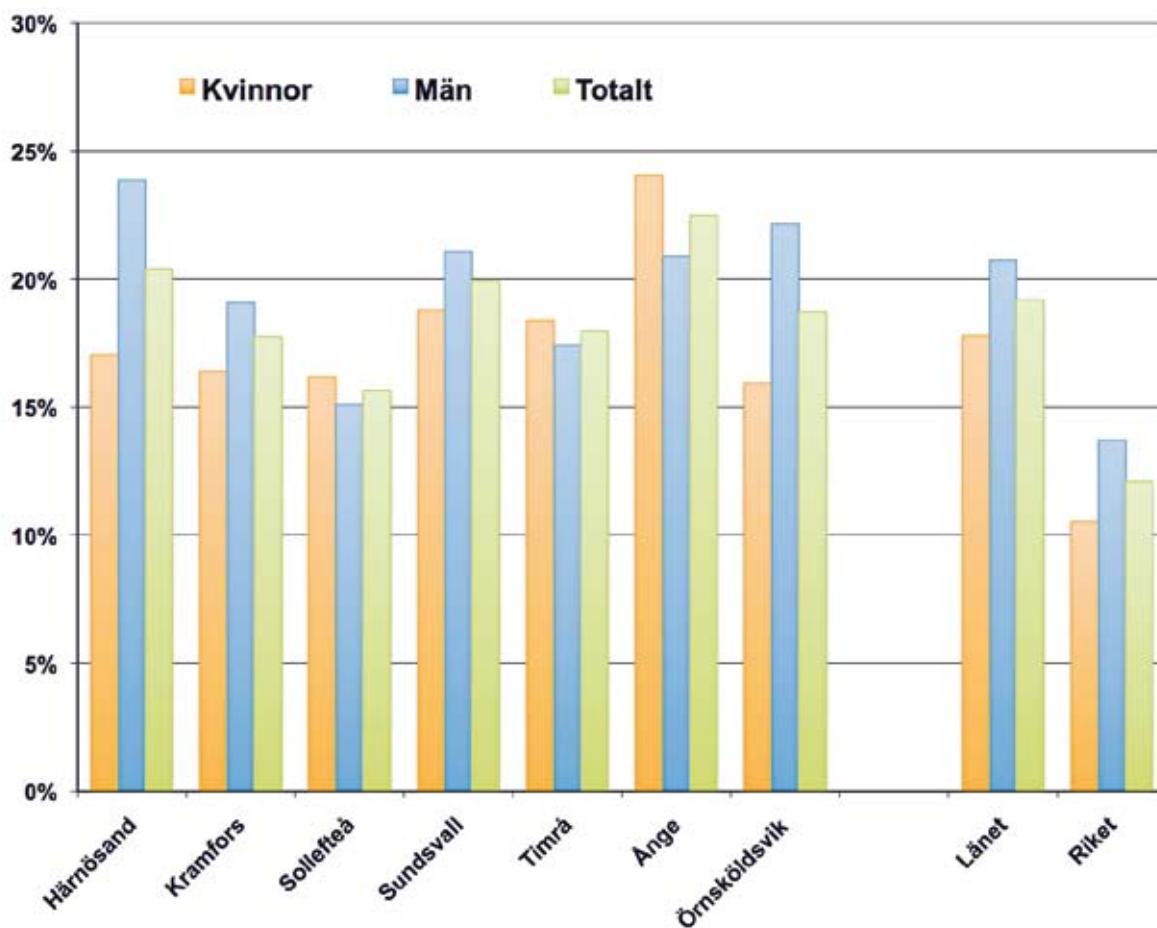
5. Andel (%) sysselsatta, 20-64 år, efter födelseregion



6. Sysselsättning nyanlända 2009 Västernorrland, snittvärde



7. Utrikes födda som är arbetslösa och i program 2009-12-31, visat som andel av den utrikes födda befolkningen, 16-64 år

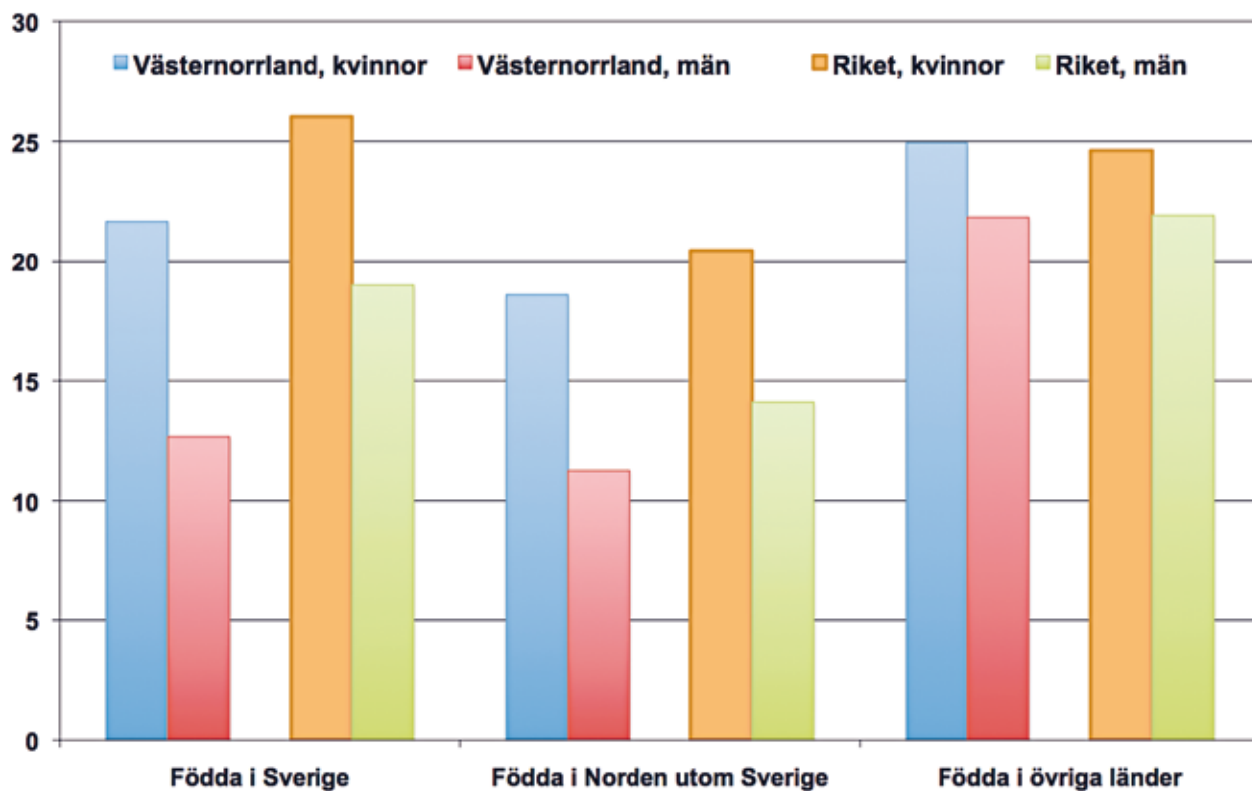


**Antal utrikes födda, arbetslösa och i program på Arbetsförmedlingen
2009-12-31, efter kön och kommun, visat som andel av den utrikes
födda befolkningen, 16-64 år**

	Totalt antal arbetslösa och i program med aktivitetsstöd			Andel av bef	Därav öppet arbetslösa			
	Kvinnor	Män	Totalt		Kvinnor	Män	Totalt	Andel av bef
Härnösand	114	155	269	20,4%	63	95	158	12,0%
Kramfors	69	83	152	17,8%	49	61	110	12,9%
Sollefteå	78	66	144	15,7%	62	44	106	11,5%
Sundsvall	523	557	1 080	19,9%	376	374	750	13,8%
Timrå	90	68	158	18,0%	65	49	114	13,0%
Ånge	45	38	83	22,5%	37	26	63	17,1%
Örnsköldsvik	200	224	424	18,7%	151	157	308	13,6%
Länet	1 119	1 191	2 310	19,2%	803	806	1 609	13,4%
Riket	53 214	67 373	120 587	12,1%	36 058	46 276	82 334	8,3%

Källa: SCB

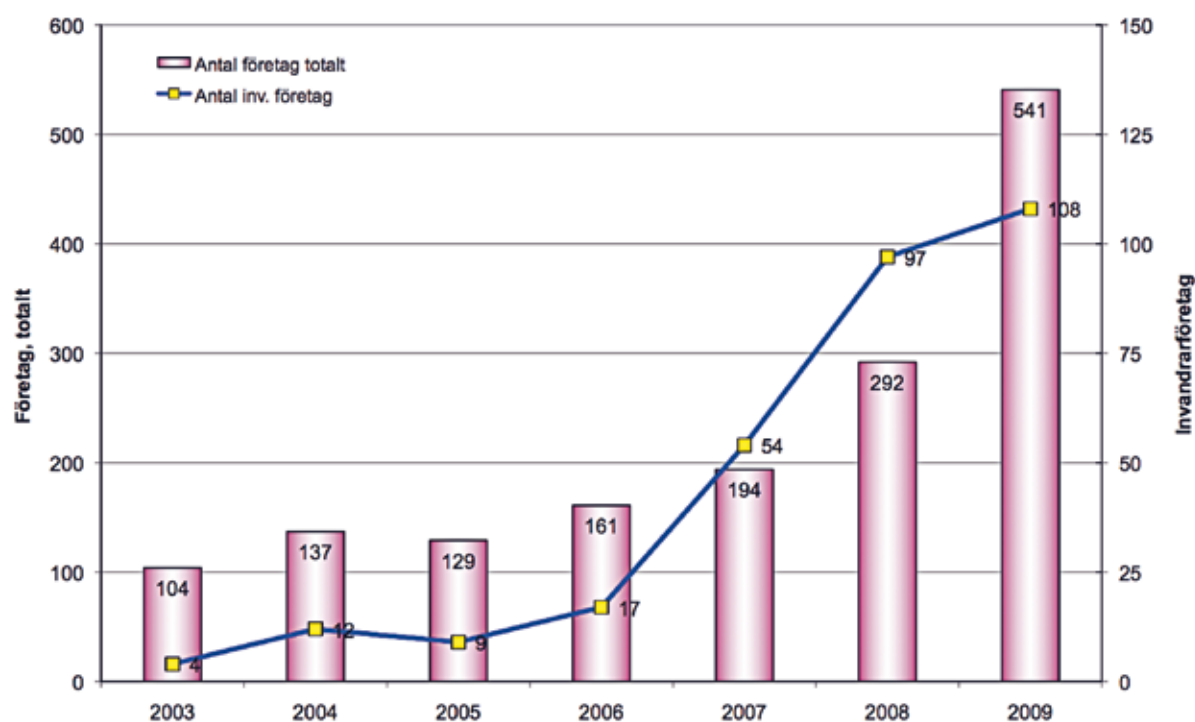
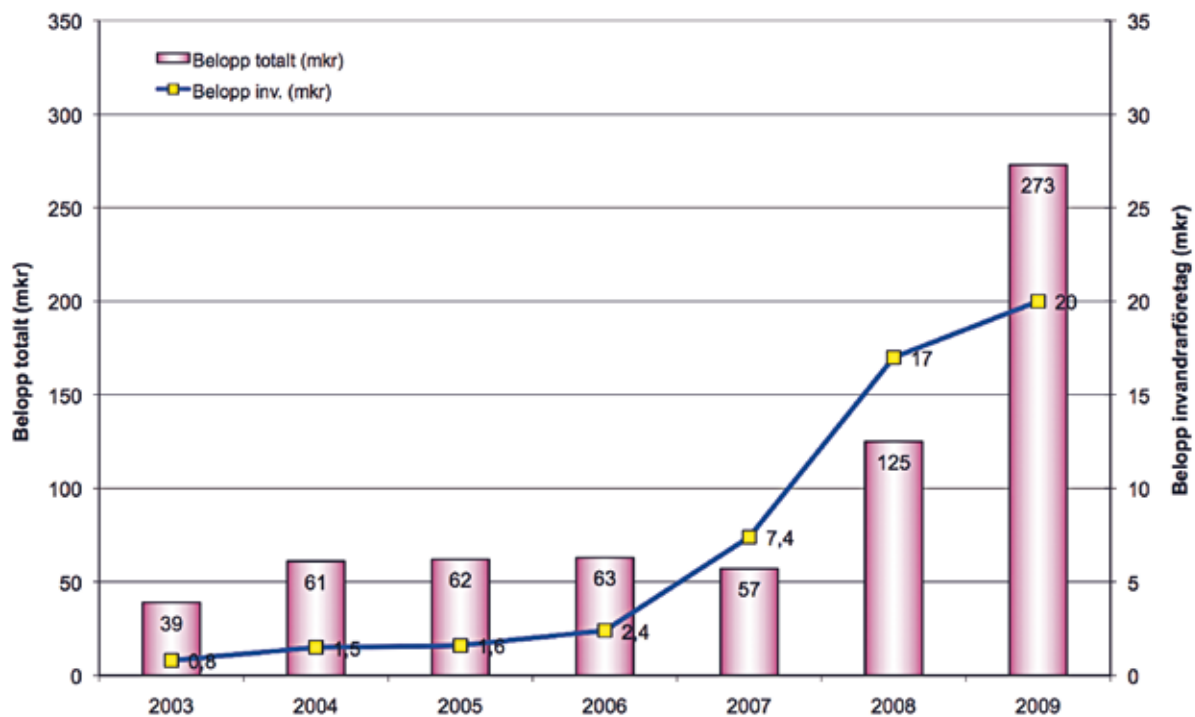
**8. Andel av befolkningen, 25-64 år, med eftergymnasial utbildning på minst 3 år,
efter födelse land, 2008**



Källa: SCB

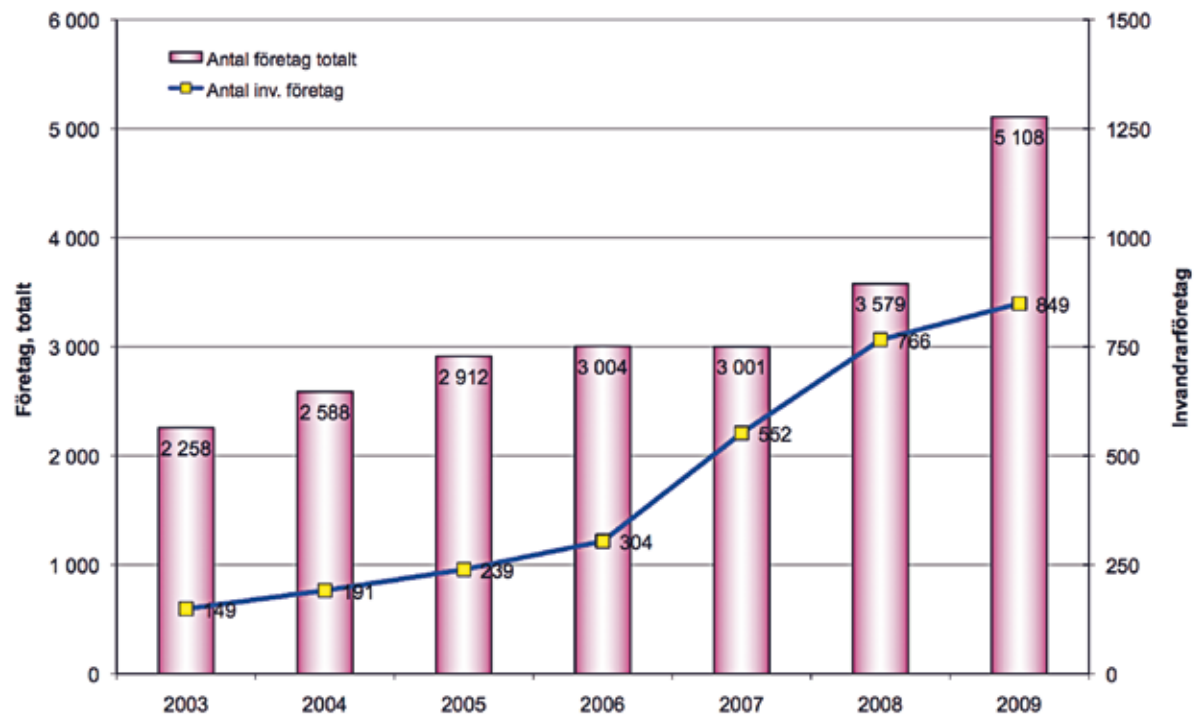
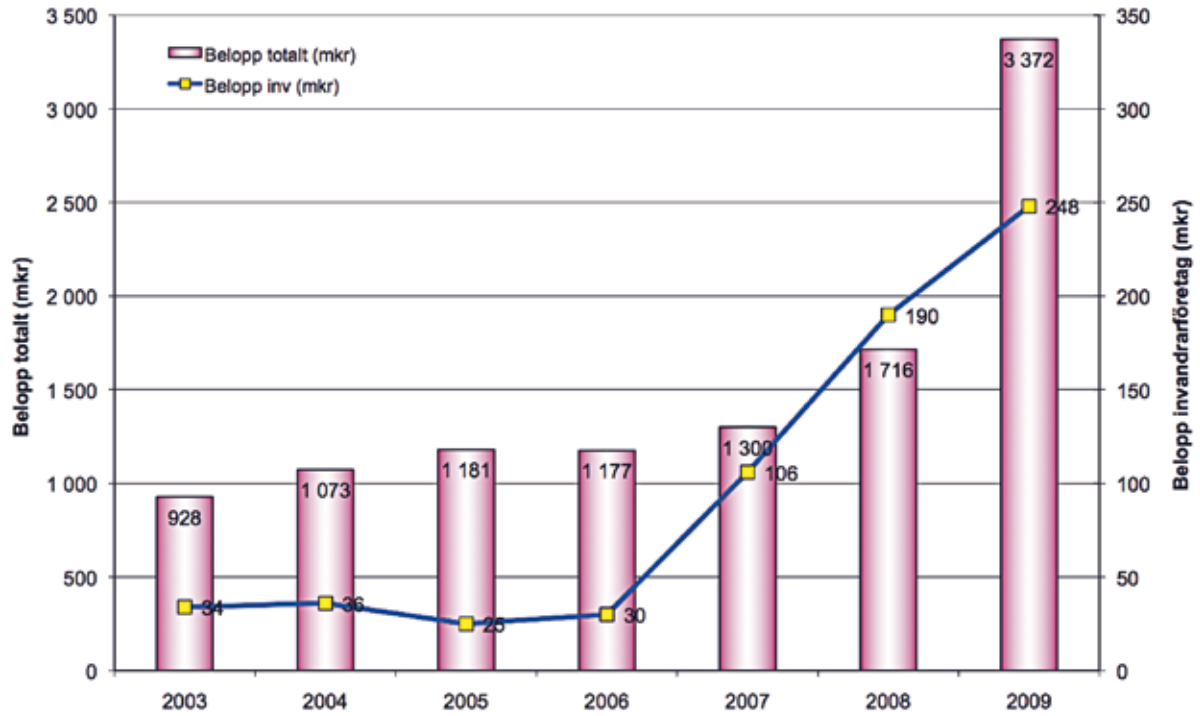
9. Utlåning ALMI Företagspartner Mitt AB. Utlåning är ett mått på aktivitet som kan mäta utveckling av verksamhet för företag. Utlåningen till invandrarföretag i Västernorrland har fortsatt att öka under 2009.

Västernorrland/Jämtland



Fram t o m 2007 gäller siffrorna enbart Västernorrlands län. Därefter både Västernorrland och Jämtlands län.

Riket



Källa: ALMI Företagsparner AB

10. Uppföljning av resultat av introduktionsverksamheten i Sundsvalls kommun 2009

Undersökning 1

En lista på de personer som deltog och avslutade introduktionen under 2008 bearbetades av socialtjänsten med två frågor. Den första frågan var: Hur många av dessa personer har någon gång under 2009 varit aktuell för bistånd? Den andra frågan var: Hur många av dessa är nu (= september) aktuell för bistånd.

Svaret på fråga 1 var 58, dvs 39 procent och svaret på fråga 2 var 45 (= 30 procent).

Om man "vänder" på siffrorna så har 61 procent inte varit aktuella för bistånd under 2009 och 70 procent var inte aktuella för ekonomiskt bistånd under september.

Undersökning 2

Undersökningen, som genomfördes i november-december, gjordes på samma personer som undersökning 1, dvs de som deltog och avslutade introduktionen under 2008. Undersökningen gjordes i form av telefonintervju där vår intervjuare (en medarbetare på verksamhetsområde mångfald) ringde upp de f d deltagarna. Vi nådde 56 procent av gruppen, dvs 83 personer. På frågan "Under 2008 avslutade du din introduktionsperiod. Vad gör du i dag?" svarade 57 personer (69 procent) att de arbetar, studerar eller praktiserar.

Fördelning kvinnor och män

	Arbetar	Studerar	Praktiserar	Annat
Total	28,92%	37,35%	2,41%	31,33%
Kvinnor	15,79%	47,37%		36,84%
Män	40,00%	28,89%	4,44%	26,67%

Källa: Sundsvalls kommun



23 aktörer i en bred samverkan kring introduktion och integration i Västernorrland

