



Länsstyrelsen Västernorrland  
Rapport nr 2012:17

# Tillväxtprogram Västernorrland 2008-2010 med perspektiv på 2013

Uppföljning av åtgärds mål för insatsområde 1



Länsstyrelsen Västernorrlands publikationsserie  
Rapport nr  
2012:17  
ISSN 1403-624X

Denna rapport går att få i alternativt format.

2012-10-02

Dnr 301-6966-12

## INLEDNING

### Tillväxtprogram Västernorrland 2008-2010 med perspektiv på 2013

omfattar följande insatsområden:

1. Ökad dynamik i länets näringsliv - förutsättningar för tillväxt
2. Västernorrland - Attraktivt och funktionellt
3. Prioriterade kluster och innovationssystem

**I denna rapport har fokus lagts på uppföljning av insatsområde 1. Ökad dynamik i länets näringsliv – förutsättningar för tillväxt.** Rapporten ska ses som ett basunderlag för att kunna följa upp och bedöma de åtgärds mål och indikatorer som ryms inom områdets följande åtgärder:

- Arbetsmarknadsutveckling och kompetensuppbyggnad
- Nyföretagande, entreprenörskap och offensivt näringslivsklimat
- Finansiell infrastruktur
- Internationellt samarbete och exportfrämjande
- Utveckling av ett hållbart innovationsstödsystem

En målsättning med denna rapport är att den kan bidra till att klargöra de uppställda åtgärds målens förutsättningar för att skapa en hållbar regional tillväxt inom insatsområde 1.

Eva Carron  
Verksamhetschef

Gunnar Holmgren  
Enheten för Regional utveckling



# Innehållsförteckning

INLEDNING	3
INSATSOMRÅDE 1. ÖKAD DYNAMIK I LÄNETS NÄRINGSLIV - FÖRUTSÄTTNINGAR FÖR TILLVÄXT	7
Effektmål till 2013	7
Åtgärd 1.1 Arbetsmarknadsutveckling och kompetensuppbyggnad	9
1.1.1 Förbättring av sysselsättningsgraden för såväl befolkningen 20-64 år som för utrikes födda 20-64 år i förhållande till riket	9
1.1.2 En breddning/ökad differentiering av arbetsmarknaden i länet	11
1.1.3 Minskad köns- och etnicitetssegregerad arbetsmarknad i förhållande till riket	13
1.1.4 Ökad samverkan mellan den högre utbildningen och det privata och offentliga näringslivet	16
Åtgärd 1.2 Nyföretagande, entreprenörskap och offensivt näringslivsklimat	20
1.2.1 Ökat antal nya företag och ökad sysselsättning i dessa till 2,0 medarbetare per företag	20
1.2.2 Ökad andel kvinnor, unga och antal personer med utländsk bakgrund som startar företag	20
1.2.3 Ökad överlevnadsgrad bland företag generellt och bland nya företag	22
1.2.4 Ökat antal personer med kunskap om och insikt i entreprenörskap och företagande samt ökat antal deltagare i entreprenörskaps- och nyföretagsprojekt i skolorna	23
1.2.5 Förbättrat näringslivsklimat i länets alla kommuner	25
1.2.6 Ökat antal förvärvsarbetande inom högteknologisk industri och kunskapsintensiva företag	26
1.2.7 Fler avknoppningar från befintliga företag och offentlig verksamhet	28
1.2.8 Marknadsorienterat system för support till företag och medborgare i varje kommun samt etablering av en regional, långsiktig struktur som stödjer entreprenörskapsutveckling	29
1.2.9 Ökat antal företag med handel som affärsidé	30
Åtgärd 1.3 Finansiell Infrastruktur	31
1.3.1 Investeringar i små och medelstora företag i nivå med riksgenomsnittet	31
1.3.2 Ökning av företagsengagemang i länet från affärsänglar med mer än 30 procent	31
1.3.3 Ökning av antalet årliga placeringar från riskkapitalbolag i länets onoterade aktiebolag till motsvarande 3,5 procent av rikets	31

1.3.4	Ökad mobilisering av regionallt tillgängligt kapital genom inrättande av regionalt anpassade sparformer	32
1.3.5	Utveckling av minst tre nya regionala finansieringsinstrument	33
1.3.6	Fördubbling av kapitalet i regionala riskkapitalbolag	33
1.3.7	Samordning och komplettering av finansieringskedjan i regionen från försådd till expansion	34
1.3.8	Regional samordning av management- och administrationsfunktioner för optimering av finansieringsmekanismer	34
<b>Åtgärd 1.4</b>	<b>Internationellt samarbete och exportfrämjande</b>	<b>35</b>
1.4.1	Fler företag som exporterar varor och tjänster och ökat antal företag med import som strategisk affärsidé	35
1.4.2	Ökad exportvolym hos länets små och medelstora företag, minst i samma takt som riket	36
1.4.3	Samordning och prioritering av länets offentliga internationella kontakter, allianser och samarbeten	38
1.4.4	Ökad exportkompetens bland företagarna och de företagsstödjande aktörerna	39
1.4.5	Ökad medverkan i samarbetsprojekt inom EU främst inom miljö och energi	39
1.4.6	Ökat antal företag med internationell handel som affärsidé	40
<b>Åtgärd 1.5</b>	<b>Utveckling av ett hållbart innovationsstödsystem</b>	<b>41</b>
1.5.1	Ökning av investeringar i företagens teknik- och kunskapskapacitet till konkurrenskraftiga nivåer	41
1.5.2	Ökat antal företag och anställda inom kunskapsintensiva näringslivssektorn	41
1.5.3	Fördubblade investeringar i FoU samt fördubblat antal anställda i näringslivet som arbetar med FoU (avser år 2013)	41
1.5.4	Kommersialisering av fler idéer och patent i länets näringsliv	42
1.5.5	Ett behovsorienterat och effektivt system för kompetensöverföring till små och medelstora företag i länet	43
1.5.6	Ett välfungerande och hållbar rådgivnings- och finansieringssupport för uppfinningar och andra innovationer	44
1.5.7	Uppbyggnad av strategiska kunskapscentra i samverkan FoU samhälle-näringsliv	45

## Insatsområde 1. Ökad dynamik i länets näringsliv - förutsättningar för tillväxt

Insatsområde 1 syftar till att utveckla grundläggande förutsättningar för förnyelseförmågan och skapar hållbar tillväxt för länets näringsliv genom att skärpa de generella verktygen för konkurrenskraftsutveckling. Åtgärder inom insatsområdet behandlar bland annat arbetsmarknadsutveckling, entreprenörskap, finansiell infrastruktur, exportfrämjande och utveckling av hållbara FoU och innovationsstödssystem.

### Effektmål till 2013

Insatsområdet har ett flertal effektmål som alla syftar till näringslivets tillväxt och förnyelseförmåga. Detta insatsområde ska bidra till:

- Minskad arbetslöshet och ökad sysselsättning
- Högre utbildningsgrad och ett närmare samarbete mellan utbildning och arbete
- Högre värdering av mångfald avseende kön och etnicitet på arbetsmarknaden
- Fler nyföretagare, fördjupad entreprenörskapsutveckling och offensivt näringslivsklimat
- Diversifiering av näringslivet avseende branscher och företagsstorlek
- En välutvecklad finansiell infrastruktur
- Ökad aktivitet på den globala marknaden av länets små och medelstora företag
- Utveckling av ett lättillgängligt innovationsstödssystem och innovativa miljöer för samverkan mellan företag och högre utbildning eller forskning.





## Åtgärd 1.1 Arbetsmarknadsutveckling och kompetensuppbyggnad

Syftar till att näringsliv och arbetsmarknader ska kunna uppehålla en förnyelseprocess och hållbar konkurrenskraft i en allt mer kunskapsorienterad ekonomi. Åtgärden riktas främst mot aktiviteter som ska bidra till ökad dynamik i näringslivet, arbetskraftsutveckling och kompetensuppbyggnad.

### 1.1.1 Förbättring av sysselsättningsgraden för såväl befolkningen 20-64 år som för utrikes födda 20-64 år i förhållande till riket

Efter en mycket kraftig nedgång av sysselsättningen i hela landet under 2009, som en följd av den internationella konjunkturedgången, ökade åter andelen förvärvsarbetande 20-64 år i länet under 2010 till 77,2 procent jämfört med 76,5 procent året innan. Motsvarande ökning i hela riket var från 74,6 procent till 75,9 procent. I tabellen nedan visas andelen sysselsatta i länet och riket för hela befolkningen 20-64 år och för utrikes födda 20-64 år fördelat på kön för åren 2008 till 2010.

Tabell 1 Förvärvsintensitet för befolkningen 20-64 år, procent

	2008	2009	2010	Diff. procentenheter 2009-2010
Västernorrland	79,4	76,5	77,2	0,7
Kvinnor	77,6	75,0	76,1	1,1
Män	81,1	77,9	78,3	0,4
Riket	77,5	74,6	75,9	1,3
Kvinnor	75,4	73,1	74,5	1,4
Män	79,5	76,2	77,3	1,1
Västernorrland, utrikes födda	54,2	50,3	50,8	0,5
Kvinnor	52,3	48,8	50,2	1,4
Män	56,4	52,0	51,4	-0,6
Riket, utrikes födda	57,1	53,2	54,8	1,6
Kvinnor	54,2	51,2	52,6	1,4
Män	60,1	55,3	57,1	1,8

Källa: SCB, RAMS

Andelen personer 20-64 år som är förvärvsarbetande är högre i Västernorrland än i hela riket men inte för de som är utrikes födda där förvärvsintensiteten är lägre än riksgenomsnittet. Det är tydligt att många utrikes födda har svårigheter att etablera sig på arbetsmarknaden, för personer som är födda i Sverige är förvärvsintensiteten omkring 80 procent men för de utrikes födda i länet är den närmare trettio procentenheter lägre. På födelseregion är förvärvsintensiteten lägst för de som är födda utanför EU/EFTA med 43,6 procent i länet jämfört med riksgenomsnittet 51,4 procent. I de flesta grupper ökade förvärvsintensiteten under 2010 men för män i länet med utrikes härkomst fortsatte den att minska.

Studier av SCB (Befolkningens utbildning och sysselsättning 2010) visar på ett tydligt samband mellan utbildningsnivå och förvärvsintensitet. Där den högutbildade delen av befolkningen förvärvsarbetar i betydligt större utsträckning än de med lägre utbildning<sup>1</sup>. I hela riket förvärvsarbetade 86 procent av den högutbildade befolkningen i åldern 25-64 år under 2010. Motsvarande andel bland de lågutbildade var 62 procent. Bland länen fanns högst förvärvsintensitet bland högut-

<sup>1</sup> Med högutbildade avses här personer med eftergymnasial utbildning på minst tre år och med lågutbildade avses personer som genomgått folk- eller grundskola.

bildade i Västernorrlands, Jämtlands och Jönköpings län med 90 procent förvärvsarbete och lägst i Skåne län med 81 procent. Än större är skillnaden mellan länen när det gäller de lågutbildade, i Halland respektive Jönköpings och Kronobergs län förvärvsarbetade 70 respektive 69 procent av de lågutbildade. Lägst förvärvsintensitet bland lågutbildade fanns i Västmanlands län med 57 procent. I tabell 2 redovisas förvärvsintensiteten för befolkningen 25-64 år fördelat efter utbildningsnivå och kön i Västernorrland och riket.

Tabell 2 Förvärvsintensiteten för befolkningen 25-64 år per utbildningsnivå 2010, procent

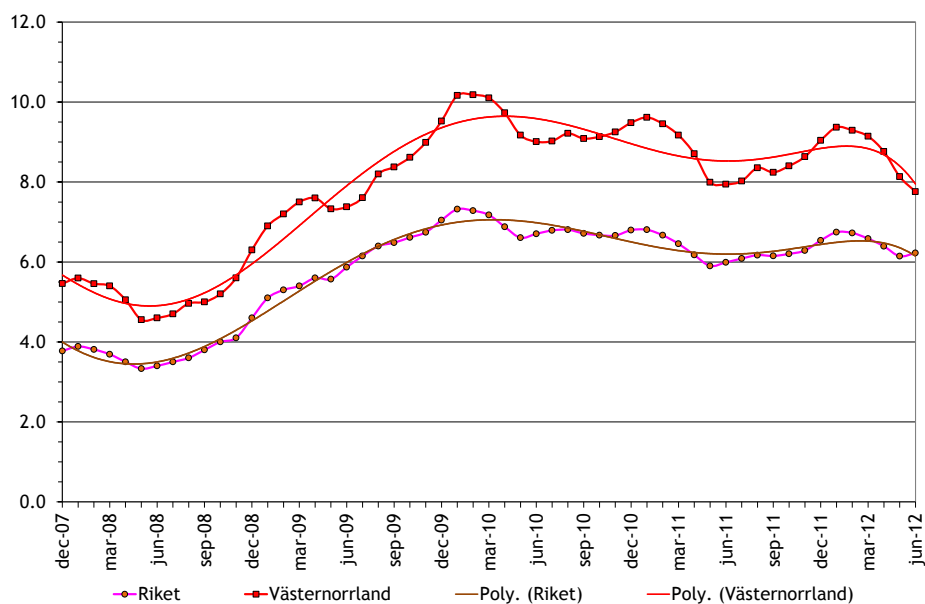
	Totalt	Förgymn.	Gymnasial	Eftergymn. under 3 år	Eftergymn. minst 3 år
Västernorrland	80	61	81	84	90
Kvinnor	78	53	78	82	90
Män	81	67	83	86	89
Riket	78	62	81	81	86
Kvinnor	77	53	78	80	87
Män	80	69	83	83	86

Källa: SCB, Utbildnings- och sysselsättningsregistret

SCB:s arbetskraftsundersökningar (AKU) indikerar att sysselsättningen i Västernorrland minskade kraftigt från 2007 till det första halvåret 2010 för att därefter öka fram till det 3:e kvartalet 2011, därefter har det åter märkts en avmattning till det 1:a kvartalet 2012. Denna utveckling märks även i arbetslöshetstalen.

Från sommaren 2008 och fram till och med det 1:a kvartalet 2010 ökade den totala arbetslösheten hastigt, därefter har det märkts en nedgång, dock med halvårsvisa svängningar, minskning de 1:a halvåren och ökning de 2:a halvåren. Antalet öppet arbetslösa och i program med aktivitetsstöd uppgick i länet till i genomsnitt 15 220 personer under det första kvartalet 2010. Motsvarande antal under det 3:e kvartalet 2011 och det 1:a kvartalet 2012 var 12 220 respektive 13 650 personer. I juni 2012 var 11 420 personer arbetslösa och i program med aktivitetsstöd, vilket var 7,8 procent av befolkningen 16-64 år, det var ungefär samma andel som i juni 2011. Motsvarande arbetslöshetstal för hela riket i juni 2012 var 6,2 procent, se diagram 1.

Diagram 1: Andel öppet arbetslösa och i program med aktivitetsstöd i procent av befolkningen 16-64 år i Västernorrlands län och i hela riket fördelat per månad.



Källa: Arbetsförmedlingen

Särskilt utsatta på arbetsmarknaden har ungdomar och utrikes födda varit sedan den internationella finanskrisen startade och där har situationen varit extra bekymmersam i Västernorrland. I december 2011 uppgick andelen öppet arbetslösa ungdomar i åldern 18-24 år till 6,0 procent och för de utrikes födda till 12,7 procent, högst nivåer av länen. I hela riket var motsvarande andelar 4,0 respektive 8,0 procent. I tabell 3 visas andelen arbetslösa och i program med aktivitetsstöd i december månad åren 2009-2011 i länet och riket.

Tabell 3: Öppet arbetslösa och personer i program med aktivitetsstöd i % av befolkningen, december månad respektive år

	2009		2010		2011	
	Arbetslösa	Program	Arbetslösa	Program	Arbetslösa	Program
Västernorrland	5,7	3,8	4,7	4,7	4,6	4,5
-kvinnor	4,8	3,5	4,2	4,5	4,0	4,4
-män	6,6	4,1	5,3	5,0	5,1	4,5
-ungdomar	7,9	10,4	5,9	12,7	6,0	12,3
-utrikes födda	13,4	5,8	12,1	6,6	12,7	7,6
Riket	4,4	2,7	3,6	3,2	3,6	3,0
-kvinnor	3,7	2,5	3,3	3,1	3,3	3,0
-män	5,0	2,9	3,9	3,2	3,8	3,0
-ungdomar	5,1	6,6	4,1	6,8	4,0	6,4
-utrikes födda	8,3	3,8	7,7	4,8	8,0	4,8

Källa: Arbetsförmedlingen

### 1.1.2 En breddning/ökad differentiering av arbetsmarknaden i länet

Antalet klassificerade branscher<sup>2</sup> med förvärvsarbete enligt Svensk näringsgrensindelning (på 5-siffersnivå, SNI 2007) uppgick till totalt 542 branscher i Västernorrland 2010 vilket var 8 färre än 2009 men på samma nivå som 2008. Motsvarande antal branscher i riket under 2010 var 803 (av totalt 832). I förhållande till hela riket var branschdiversifiering i länet därmed 67,5 procent år 2010.

Andelen företag och anställda inom den privata tjänstesektorn är fortsatt färre än i hela riket, trots en uppgång i länet under senare år.

I Entreprenörskapsforums rapport "Sysselsättningsindex 2009" görs en kartläggning av sysselsättningsförändringar i kommuner och län samt var och hur sysselsättning skapas och försvinner. Deras index<sup>3</sup> rangordnar kommuner och läns arbetsmarknader utifrån nettoförändringar i den privata sektorn i relation till förvärvsarbete dagbefolkning. Med nettoförändring avses att sysselsättningsökningar i nya och existerande företag subtraheras med en krympande sysselsättning i existerande och nedlagda företag. Sysselsättningsindex 2009 avser förändringar under högkonjunkturåret 2007.

<sup>2</sup> \*Branscher i RAMS med minst 5 förvärvsarbetande + de som har färre än 5 som förts till grupperna övrigt för varje branschkod på ensiffersnivå (\*0.999)

<sup>3</sup> Indexet baseras på statistik från SCB:s registerbaserade arbetsmarknadsstatistik (RAMS) och företagens och arbetsställdas dynamik (FAD). I deras index är företag synonymt med arbetsställe, eftersom företag kan ha flera arbetsställen i kommuner och län.

Av länen ligger Stockholm i topp med en nettoförändring per sysselsatt i den privata sektorn på 4,3 närmast följt av Norrbotten med 4,2. Västernorrland rankas som nummer 19 av 21 län med en nettoförändring/sysselsatt på 1,5 procent. Medelvärdet för samtliga län är 2,6 procent. Bäst placerad av länets kommuner är Sundsvall med förändringsvärdet 3,1 procent. I tabell 4 redovisas resultaten för länets kommuner.

Tabell 4: Sysselsättningsindex, Västernorrlands kommuner

	Ranking 2007	Förändring	Dynamisk förändring	Förändring mikro företag (1-9)	Förändring små företag (10-49)	Förändring medelstora företag (50-249)	Förändring stora företag (250-)
Sundsvall	106	3,13 %	22,70 %	-0,52 %	4,51 %	8,94 %	-1,53 %
Härnösand	145	2,31 %	22,90 %	1,68 %	7,70 %	1,80 %	-14,24 %
Örnsköldsvik	195	1,43 %	19,54 %	-2,44 %	2,42 %	7,55 %	0,14 %
Sollefteå	248	-0,54 %	27,92 %	-1,49 %	1,14 %	-0,96 %	...
Kramfors	256	-0,80 %	19,37 %	-4,10 %	3,20 %	-0,81 %	-0,63 %
Timrå	282	-2,93 %	27,79 %	2,22 %	-0,23 %	-20,24 %	-3,26 %
Ånge	286	-4,62 %	23,06 %	-3,83 %	-5,69 %	-5,05 %	...

Källa: Entreprenörskapsforums Sysselsättningsindex 2009

Den dynamiska förändringen i tabellen är detsamma som det sammanlagda bruttovärdet av sysselsättningsökningar (i nya och existerande företag) och sysselsättningsminskningar (i existerande och nedlagda företag) inom den privata sektorn i relation till antal sysselsatta. Här fick Sollefteå det högsta värdet av länets kommuner med 27,9 procent vikt innebar att drygt ett av fem jobb omsattes under året. Ett jobbbyte kan vara frivilligt eller påtvingat av nedläggning eller neddragning av sysselsättningen på ett företag.

I Tillväxtverket och Svenskt Näringsliv rapporten "Genuint sårbara kommuner" görs en studie av företagandet, arbetsmarknaden och beroendet av enskilda större företag i landets kommuner. Förutom kommuners beroende av enskilda företag studerades även företagandets omfattning, det lokala företagsklimatet, möjligheterna till pendling samt andelen av kommunens befolkning som är i arbete.

I studien rangordnas Sveriges kommuner i tre grader av sårbarhet, de 100 kommuner som har högst sårbarhet har delats in i tre grupper (med en tredjedel i vardera gruppen): Genuint sårbara, medelhög sårbarhet och måttlig sårbarhet, övriga kommuner betecknas inte som sårbara.

Resultatet visar att det i sex län finns betydande problem med genuin sårbarhet. Flest utsatta kommuner har Örebro län där hälften av kommunerna är genuint sårbara. Närmast efter kommer Kalmar, Värmlands och Västmanlands län, där omkring en tredjedel av kommunerna är genuint sårbara. Mer glädjande är att Västernorrland tillsammans med Jönköpings, Kronobergs, Gotlands, Hallands och Jämtlands län helt saknade genuint sårbara kommuner.

Räknas hela gruppen sårbara kommuner finns flest i Västmanlands län där 80 procent av kommunerna är sårbara. Närmast efter kommer Norrbottens, Värmlands och Örebro län där omkring 70 procent av kommunerna är sårbara. Betydande problem med sårbarhet finns även i Västerbottens, Västernorrlands och Kalmar län, där mellan 50 och 60 procent av kommunerna är sårbara. Endast i Jönköpings län och på Gotland saknas helt sårbara kommuner.

I tabell 5 redovisas rangordningen för länets kommuner tillsammans med de tre bäst och tre sämst placerade kommunerna i landet.

Tabell 5: Rang: sårbarhet, andel i arbete, företagande etc.

	Rang sårbarhet (stigande värde mer sårbar)	Rang beroende av enskilda företag 2009 vägt med rang för utpendling 2009	Rang andel i arbete 2009	Rang företagande 2010	Rang nyföretagande 2010	Rang sammanfattande omdöme av lokalt företagsklimat 2010
Nacka	1	3	20	21	3	42
Solna	2	16	1	7	9	7
Täby	3	1	46	10	11	73
Sundsvall	92	82	70	94	140	218
Timrå	119	96	151	265	195	70
Örnsköldsvik	121	125	103	120	229	117
Härnösand	197	121	205	191	158	270
Sollefteå	219	151	234	132	145	284
Ånge	250	246	178	87	137	273
Kramfors	257	201	258	165	258	238
Filipstad	288	272	278	275	278	253
Hällefors	289	282	286	198	227	286
Hofors	290	284	237	282	286	258

Källa: Tillväxtverket och Svenskt Näringsliv, rapporten Genuint sårbara kommuner

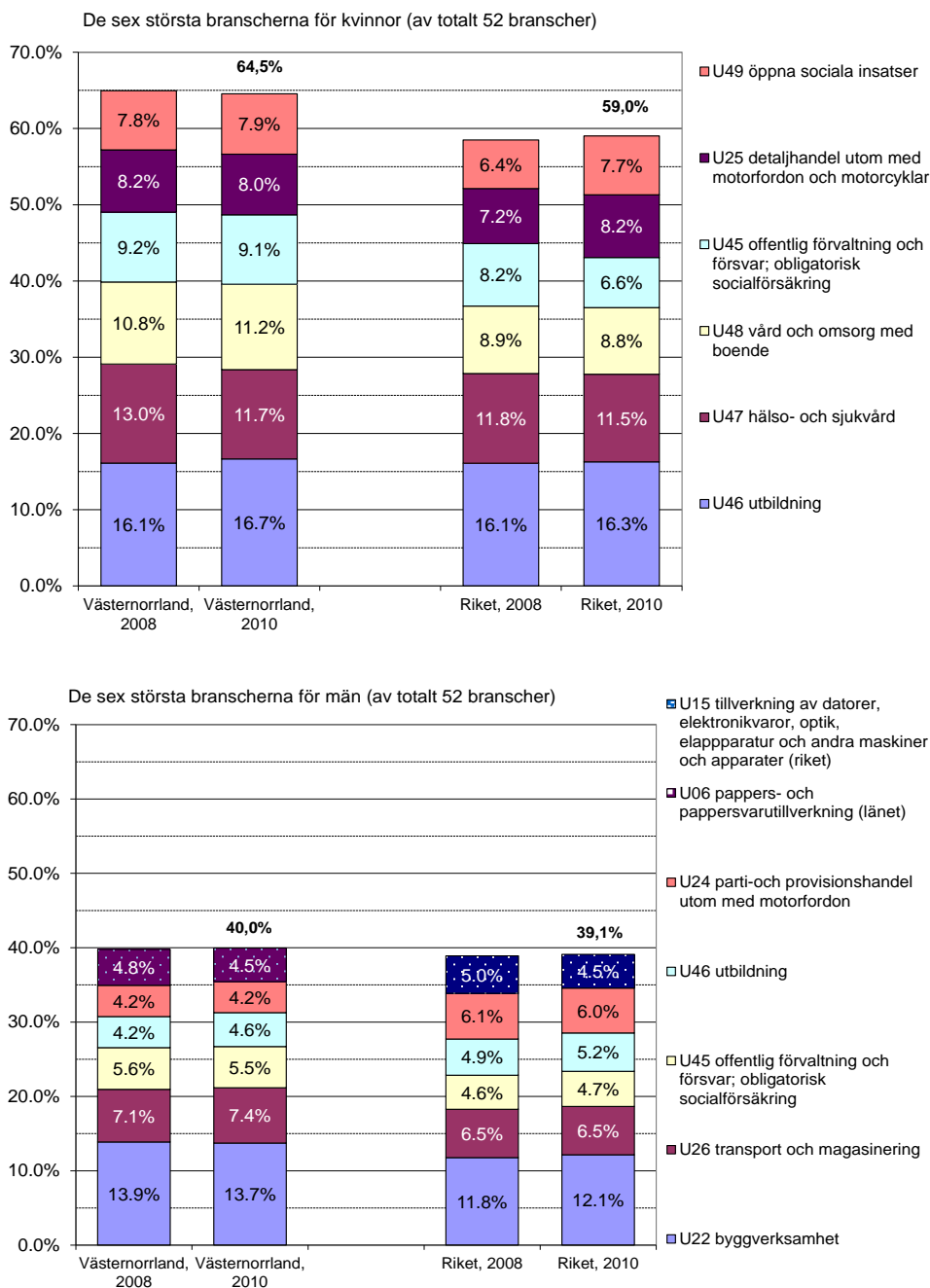
I länet har Sundsvall lägst sårbarhet medan Kramfors ligger närmast gruppen genuint sårbara kommuner.

### 1.1.3 Minskad köns- och etnicitetssegregerad arbetsmarknad i förhållande till riket

Näringslivsstrukturen i länet och riket efter kön och näringsgrenar har inte nämnvärt förändrats utan uppvisar ett fortsatt traditionellt könsmonster. I förhållande till männens arbetsmarknad arbetar en betydligt större andel kvinnor i såväl länet som i landet inom ett fåtal branscher. Under 2010 förvärvsarbetade drygt 64 procent av Västernorrlands kvinnor inom sex av totalt 52 branscher (SNI 2007) motsvarande andel för landets kvinnor var 59 procent. Det kan ställas i relation till att inom de sex största branscherna för män i länet och i riket arbetade omkring 40 respektive 39 procent av de totalt förvärvsarbetande männen.

De sex största branscherna i länet och i riket är lika för kvinnor, men med olika rangordning, medan fem av de sex största branscherna för män finns både i länet och i riket. Skiljer sig åt är att pappers- och pappersvarutillverkning, femte största bransch för män i länet, kommer långt ner på listan i riket. I hela landet är det istället tillverkning av datorer, elektronikvaror, optik, elapparatur och andra maskiner och apparater som är en av de sex största branscherna för män. I jämförelse med riket arbetar en större andel kvinnor i Västernorrland inom näringsgrenarna vård och omsorg; social förvaltning samt inom offentlig förvaltning och försvar. Motsatt förhållande gäller inom företagstjänster och tillverkning och utvinning där ansenligt färre kvinnor i länet arbetar. Näringslivsstrukturen för män är mer likartad förutom inom byggverksamhet och företagstjänster där märkbart fler respektive färre män arbetar i länet än i riket. En annan påtaglig skillnad till riket finns inom handel där andelen förvärvsarbetande är lägre för såväl kvinnor som män i länet.

Diagram 2: Antal förvärvsarbetande 16- år med arbetsplats i regionen (dagbefolkning) fördelat på de sex största branscherna för kvinnor och män av totalt 52 branscher (SNI 2007).



Källa: SCB, RAMS

Bland de anställda 16-64 år som arbetar i länet är det endast 13 procent av kvinnorna och 14 procent av männen som arbetar inom yrkeskategorier<sup>4</sup> (totalt 114 yrkesgrupper) där det är en jämn könsfördelning. Med jämn könsfördelning avses att andelen kvinnor respektive män i ett yrke är inom intervallet 40 till 60 procent, det vill säga det råder obalans om något av könen utgör mer än 60 procent. Även i hela landet är könsfördelningen ojämn, där arbetar 14 procent av kvinnorna och 12 procent av de förvärvsarbetande i yrken där fördelningen kan sägas vara jämn. De tre största yrkeskategorierna för anställda kvinnor 16-64 år i såväl länet som i riket under 2010 var Vård- och omsorgspersonal, Försäljare, detaljhandel; demonstratörer m.fl. och Försköllare och fritidspeda-

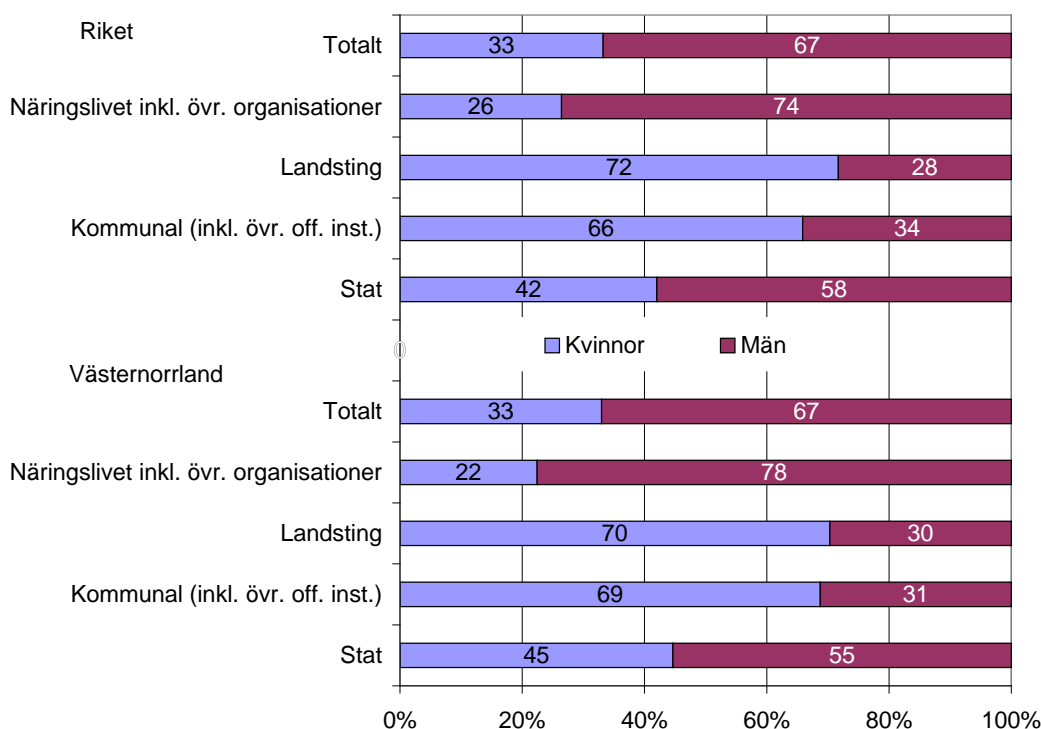
<sup>4</sup> SCB:s yrkesregister, SSK3 enligt Standard för svensk yrkesklassificering 1996

goger. De tre vanligaste yrkesgrupperna för män i länet under 2010 var Ingenjörer och tekniker, Fordonsförare och Byggnadshantverkare (tätt följt av Byggnads- och anläggningsarbetare). I hela landet var vanligaste yrkesgrupperna för män Säljare, inköpare, mäklare m.fl., Ingenjörer och tekniker och Byggnads- och anläggningsarbetare.

Även inom lednings- och chefsarbete<sup>5</sup> är det en fortsatt ojämn könsfördelning i alla sektorer. Totalt var det 33 procent kvinnor som hade en lednings- och chefspost i såväl länet som på riksnivå under 2010.

För kvinnor är den vanligaste chefsfunktionen ekonomi-/administrativ chef och för män försäljnings- och marknadschef. Av de med ett ledningsarbete under 2010 så var dominansen av män mycket stor inom näringslivet<sup>6</sup> medan det fanns en kvinnodominans inom kommuner och landsting, inom staten var könsfördelning jämn, se diagram 3

Diagram 3: Andel kvinnor och män i lednings- och chefsarbete efter sektor, 2010



Källa: SCB, Yrkesregistret med yrkesstatistik (SSYK)

Av samtliga anställda personer i Västernorrland och i riket inom åldersgruppen 20-64 år var det 5,5 respektive 6,6 procent av de svenskfödda som hade en lednings- och chefsposition år 2010. Motsvarande andelar för de som var födda inom Norden exkl. Sverige var 4,8 procent i länet och 6,0 procent i riket. Lägst grad med chefspositioner fanns bland de som var födda i övriga Europa och världen med endast 1,5 respektive 2,2 procent i länet och riket.

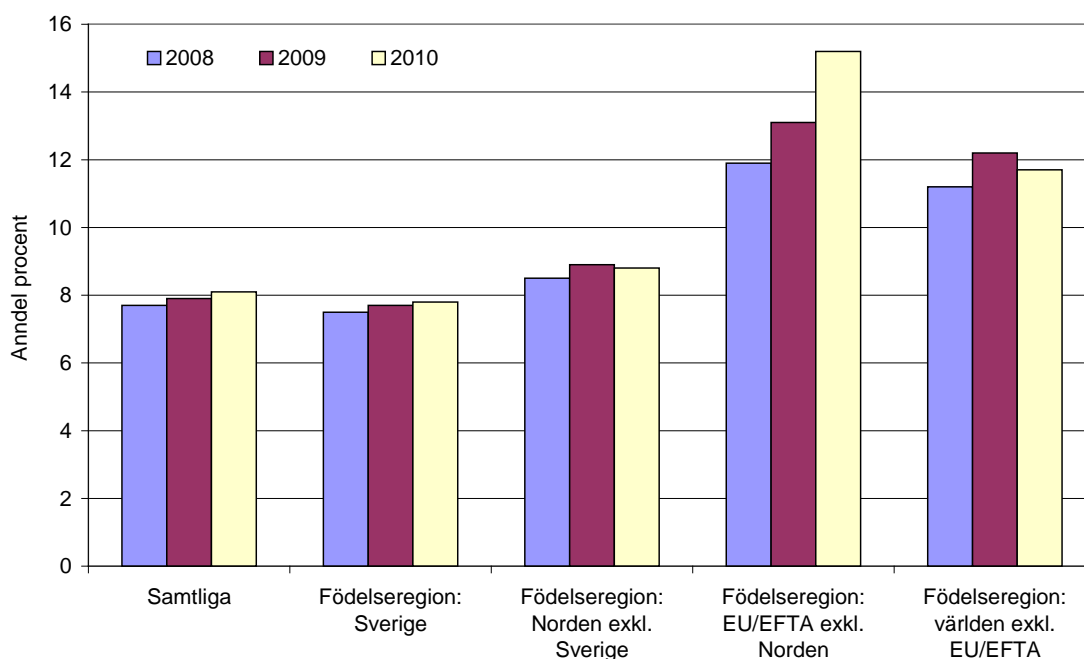
Studeras hur många som är egenföretagare och företagare i eget AB av den förvärvsarbetande befolkningen i åldrarna 20-64 år så är det betydligt fler män än kvinnor som är företagare. Andelen män i länet som var företagare under 2010 uppgick till 11,1 procent jämfört med 4,8 procent för

<sup>5</sup> Ledningsarbete inkluderar utöver chefer även högre ämbetsmän och politiker (t.ex. ambassadörer, kommunchefer, riksdagsledamöter och statsekreterare), samt chefstjänstemän i intresseorganisationer (t.ex. förbundsordföranden och generalsekreterare).

<sup>6</sup> I Näringslivet ingår aktiebolag, övriga företag och övriga organisationer samt statligt, kommunalt och landstingskommunalt ägda aktiebolag och organisationer.

kvinnor. På etnicitet finns det en större andel företagare inom den utrikes födda befolkningen än inom den svenskfödda. Under 2010 uppgick andelen företagare i Västernorrland som var födda inom EU/EFTA respektive i övriga världen till 15,2 och 11,7 procent. Bland de som var födda i Sverige var andelen företagare 7,8 procent i länet. I hela riket var motsvarande andelar 8,9 procent för de som var svenskfödda och 12,3 procent respektive 9,7 procent för de som var födda inom EU/EFTA och i den övriga världen. Att andelen företagare är fler hos de utrikes födda i länet än i riket kan ha ett samband med att möjligheterna att erhålla ett jobb verkar vara svårare för de som är utrikes födda i länet än i övriga landet, vilket märks i arbetslöshetsstatistiken. I diagram 4 redovisas andelen företagare av de förvärvsarbetande i länet fördelat utifrån födelseregion åren 2008, 2009 och 2010.

Diagram 4: Andel företagare av förvärvsarbetande befolkning 20-64 år i Västernorrlands län.



Källa: SCB, allmän statistik

Enligt Tillväxtverkets undersökning "Företagens villkor och verklighet 2011" så är de två största branscherna som drivs av kvinnor i Västernorrland, Handel och Kultur, nöje, fritid & annan service. På tredje plats kommer Juridik, ekonomi, vetenskap & teknik. I hela riket är den branschvisa fördelningen av företag som drivs av kvinnor ungefär densamma förutom att Juridik, ekonomi, vetenskap & teknik toppar.

#### 1.1.4 Ökad samverkan mellan den högre utbildningen och det privata och offentliga näringslivet

Inom tillväxtpolitiken liksom i närings- och utbildningspolitiken understryks med kraft behovet av att satsa på utbildning och kompetens. Kvalificerad arbetskraft och kompetensförsörjning<sup>7</sup> utgör en viktig faktor för att driva på den regionala och tekniska utvecklingen. En fråga som är av vikt ur tillväxtpunkt och i en kunskapsekonomi är utbudet av högutbildade och inom vilka branscher de arbetar. I takt med stigande pensionsavgångar där fler slutar än som tillträder kommer matchningen mellan utbud och efterfrågan av arbetskraft med rätt kompetens att bli allt viktigare för företag och regioners konkurrensförmåga. Hur efterfrågan av kompetent arbetskraft (med adekvat utbildning) framöver kommer att avspeglar sig inom och mellan olika branscher i länet är inte bara betin-

<sup>7</sup> Kompetensförsörjning handlar om att få tag på rätt yrkes kompetens (och inte bara utbildningsnivå) inom såväl privata som offentliga verksamheter.



gat av stigande pensionsavgångar. Utan den påverkas även av i hur stor utsträckning produktiviteten utvecklas inom branscher och inte minst av strukturomvandling dvs. en förändrad sysselsättningsstruktur mellan branscher. Till saken hör att redan i nuläget är pensionsavgångarna i länet betydligt större än de som tillträder till arbetskraften men utan att märkas i arbetsmarknadsstatistiken. Detta läge kan emellertid snabbt förändras beroende av konjunkturutveckling.

Mellan 2008 och 2010 ökade andelen av den förvärvsarbetande befolkningen 20-64 år med en eftergymnasial utbildning på minst 3 år från 18,2 procent till 19,4 procent i Västernorrland. Motsvarande ökning på riksnivå var från 22,8 till 24,2 procent. De förvärvsarbetandes utbildningsnivåer skiljer sig emellertid kraftigt åt beroende på inom vilka branscher som de arbetar i men även mellan könen. Överlag är utbildningsnivåerna hos kvinnor betydligt högre än bland männen.

Tabell 6: Andel % personer 20-64 år med eftergymnasial utbildning på minst 3 år, 2010

	Västernorrland			Riket		
	Kvinnor	Män	Totalt	Kvinnor	Män	Totalt
Jord- och skogsbruk, fiske	17,3	8,6	10,5	13,9	5,9	7,6
Tillverkning och utvinning	19,6	8,5	10,6	20,3	13,1	14,8
Energi, vatten, avfall	29,5	13,2	17,0	30,8	14,9	18,6
Byggverksamhet	12,4	2,2	2,9	18,1	3,6	4,8
Handel	7,5	3,8	5,5	12,6	9,6	10,9
Transportföretag och magasinering	5,9	2,9	3,5	10,9	7,0	7,9
Hotell- och restaurangverksamhet	3,8	6,4	4,9	7,0	6,6	6,8
Information och kommunikation	25,2	26,3	25,9	37,5	38,9	38,5
Finans- och försäkringsbolag	21,3	22,0	21,6	30,6	41,1	35,5
Fastighetsbolag	14,7	10,3	12,2	21,8	14,9	17,5
Företagstjänster	23,0	20,7	21,7	29,9	29,4	29,6
Civila myndigheter och försvaret	39,2	33,4	36,9	44,1	37,7	41,3
Utbildning	48,1	49,7	48,4	49,1	56,7	51,0
Vård och omsorg	22,0	30,8	23,5	27,4	40,3	29,6
Personliga och kulturella tjänster	18,4	15,1	16,9	23,4	22,0	22,8
Okänd verksamhet	12,7	10,3	11,6	18,0	14,9	16,8
Totalt	25,3	13,8	19,4	28,9	19,7	24,2

Källa: SCB/Tillväxtanalys, rAps-RIS

De branscher som har högst andel förvärvsarbetande med en eftergymnasial utbildning på minst 3 år är inom utbildningsväsendet och civila myndigheter och försvaret.

Det kan utläsas i tabell 6 att andelen högutbildade i riket är högre inom alla branscher förutom inom jord- och skogsbruk, fiske. En sak som utmärker sig är att andelen högutbildade är högre inom finans- och försäkringsbolag än inom vård och omsorg i riket till skillnad från i Västernorrland. Det är även inom finans- och försäkringsbolag som länet har störst differens till riket.

För att öka samverkan mellan den högre utbildningen och näringslivet har bl. a. Mittuniversitetet tagit initiativ för att utveckla delar av sina utbildningar och forskning i syfte att göra dem mer anpassade till arbetsmarknadens behov. Exempel på kontakter mellan studenter och arbetslivet är

genom inslag såsom praktik, examensjobb och uppsatser kopplade till företag. Vidare har Mittuniversitetet forskningssamverkan med andra universitet, näringsliv eller myndigheter och uppdragsutbildningar till företag och organisationer.

Regeringen har som en del av regeringens budgetproposition (vårbudgeten 2012) gett Mittuniversitetet tillstånd att bilda holdingbolag. MIUN Holding är ett statligt helägt aktiebolag. Holdingbolaget förvaltas av Mittuniversitetet och kommer att ha ägarandelar i dotterbolag och intressebolag. MIUN Holdings främsta uppgift är att kommersialisera forskning och kunskaper framtagna inom Mittuniversitetet och göra dem tillgängliga för samhället. Syfte

1. Tillgängliggöra och kommersialisera forskningsresultat i syfte att skapa tillväxt
2. Stärka samarbetet mellan universitetet och näringslivet
3. Stärka Mittuniversitetets varumärke

Miun Holding AB blir också ett komplement till Mittuniversitetets innovationsstödjande funktion, MIUN Innovation.

Ett exempel på Mittuniversitetets samverkan med näringslivet är deras samarbete med SCA R&D Centre som är lokaliserat på campus i Sundsvall. Detta samarbete möjliggör för ett arbetssätt som gör det lättare för kvalificerade studenter och forskare att söka sig till SCA och för att SCA:s forskare att fördjupa sig i akademiska forskningsprojekt.

Andra exempel på att öka kunskapsutbytet mellan universitetet och det omgivande samhället finns inom Mittforum. Mittforum är Mittuniversitetets regionala möte en gång per termin med företrädare för universitetet, studenterna, länsorganisationerna (landshövdingarna i Västernorrland och Jämtland samt regionförbundet i Jämtland), campuskommunerna och företagens intresseorganisationer. Syftet med Mittforum är att samla regionen kring viktiga utvecklingsfrågor där universitetet är en viktig del och som är viktiga för universitetet. Agendan kan gälla kompetensförsörjning, tillväxt, konkurrenskraft och regional mobilisering

Även Umeå Universitet har verksamhet i länet och campus i Örnsköldsvik. Exempel på deras samverkan är att de i samråd med näringslivet i Örnsköldsviksregionen utvecklar reguljära, yrkesinriktade utbildningar för såväl en regional och nationell arbetsmarknad. I likhet med Mittuniversitetet erbjuder även Umeå universitet företag att lägga ut uppdrag och projekt som studenter kan utföra som examensarbeten inom sin utbildning eller via praktikplats.

En annan viktig aktör för att underlätta matchning av arbetskraft är Yrkeshögskolan. De samlar alla eftergymnasiala yrkesutbildningar utanför högskolan i ett gemensamt ramverk. Utbildningarna inom yrkeshögskola bedrivs i nära samarbete med näringslivet. Inom yrkeshögskolan finns två utbildningsformer, Yrkeshögskoleutbildning (YH-utbildning), och kvalificerad yrkesutbildning (KY-utbildning). Yrkeshögskolans utbildningar svarar mot ett verkligt behov på arbetsmarknaden, och KY-utbildningarna kan sägas vara YH-utbildningarnas föregångare. KY-utbildningar har funnits i cirka 15 år, medan yrkeshögskolans första utbildningar startade hösten 2009. Yrkeshögskoleutbildningar finns över hela Sverige. Eftersom de ska tillgodose samhällets behov av yrkeskunnig arbetskraft anpassas de också hela tiden till hur, och var, arbetslivet förändras. I Västernorrlands län bedrivs under 2012 bl. a. utbildningar till byggproduktionsledare, yrkeshögskoleingenjörer, maskinkonstruktörer och applikationsprogrammerare (Kramfors), apotekstekniker (distansutbildning, Härnösand och Sundsvall), kvalificerade yrkesekonomer (Sundsvall), integrationspedagoger (distansutbildning, Sollefteå) och hydraulsystemtekniker (Örnsköldsvik).

Myndigheten för yrkeshögskolan (YH-myndigheten) beviljar tillstånd och beviljar statsbidrag till utbildningsanordnarna, granskar utbildningarnas kvalitet, följer upp resultat och gör den samlade bedömningen av arbetsmarknadens behov av utbildning. Utöver detta administrerar YH-

myndigheten en utbildningsform som ligger utanför yrkeshögskolan - kompletterande utbildningar. Dessutom är de ansvariga för att samordna och stödja en nationell struktur för validering.

Det regionala partnerskapet för introduktion är en samverkan mellan myndigheter, kommuner och andra aktörer i Västernorrland med syfte att verka för en snabbare arbetsmarknadsanpassning för utrikes födda. Arbetet tydliggörs genom en regional överenskommelse med tydliga mål, åtgärdsansvar och uppföljning. En av målsättningarna med arbetet är att söka bidra till ett differentierat näringsliv fritt från könsrelaterade och etniska barriärer.

Länsstyrelsen driver det regionala projektet Myndighetsnätverket som ska ge en fortsatt utveckling av statsförvaltningen och myndighetssamverkan i Sundsvallsregionen. Myndighetsnätverket samordnar utbildningar, arbetar för att säkerställa långsiktig kompetensförsörjning och delar på administration. Myndighetsnätverket leder även utveckling inom IT, e-arkiv och tjänstepension och vill även skapa förutsättningar för nya statliga verksamheter i regionen. De myndigheter som samverkar för närvarande är: Bolagsverket, Centrala studiestödsnämnden (CSN), Försäkringskassan, Länsstyrelsen i Västernorrlands län, Mittuniversitetet, Myndigheten för samhällsskydd och beredskap (MSB), Specialpedagogiska skolmyndigheten, Statens tjänstepensionsverk (SPV) och Tullverket.

Inom projektet Kompetenslyftet som pågick till den sista juni 2012 arbetades det med strategisk kompetensförsörjning. Projektet skedde i samverkan mellan länets kommuner, Arbetsförmedlingen och länsstyrelsen Västernorrland men där även näringslivsorganisationerna var en viktig part. Projektet finansieras av Arbetsförmedlingen, länsstyrelsen och kommunerna. En övergripande gemensam målsättning var att utveckla en metod och modell för ökad kunskap om arbetsgivares kort- och långsiktiga arbetskrafts- och kompetensbehov, och att skapa förutsättningar för ökad sysselsättning samt kunskaps- och kompetenstillförsel. Tillsammans togs det fram en strategi. Dessutom skrevs ett samverkansavtal med respektive kommun för genomförande av olika aktiviteter. I arbetet ingick bland annat att fånga nya kompetensbehov samt att lyfta frågor kring arbetsliv, jobb och utbildning i skolan

Ett annat liknande projekt som har bedrivits för att stärka Mellersta Norrlands konkurrenskraft är Konkurrenslyftet. Det projektet pågick från februari 2010 till mars 2012. Syftet var att förstärka och samordna insatser för att skapa förutsättningar för omställning och förnyelse i regionens arbetsliv. Det övergripande målet var en konkurrenskraftigare region. Målgruppen var regionens arbetsgivare, utbildningsanordnare och övriga stödjande aktörer. Inom projektet har det arbetats med att samordna och utveckla behovsanalyser, skapa regionala kompetensplattformar, kvalificerad rådgivning till företag och ökad regional rekrytering till högre studier. Totalt har omkring 1 300 personer och 150 företag deltagit i aktiviteter inom Konkurrenslyftet. Projektet var ett samarbete mellan länsstyrelserna i Jämtlands och Västernorrlands län, Regionförbundet Jämtlands län, Arbetsförmedlingen, Mittuniversitetet, Handelskammaren Mittsverige, Företagarna, LO-distriktet i Mellersta Norrland och TCO Mellersta Norrland. Projektet finansierades av EU:s regionala utvecklingsfond, länsstyrelserna i Jämtlands och Västernorrlands län, Arbetsförmedlingen och Mittuniversitetet.

I rapporten "Kompetensbrister hotar tillväxten" från Företagarna 2011 framkommer att andelen småföretagare som rapporterar sig ha haft någon form av kontakt med högskola/universitet det senaste året endast är 16 procent i Västernorrland vilket är tredje lägst av samtliga län, rikssnittet är 21 procent. Störst kontakt hade småföretagarna i Östergötland och Södermanland, med närmare 35 procent, följt av Västerbotten med knappt 30 procent. Endast 15 procent av småföretagarna i länet uppgav att de skulle vilja ha en ökad kontakt med högskola/universitet jämfört med omkring 22 procent i hela landet. Ett välfungerande och ökat kontaktnät mellan näringsliv och högskoleväsendet är en viktig komponent för att fler företag ska få tag i lämplig personal och för att möjliggöra att fler yngre snabbare kan komma ut på arbetsmarknaden.

## Åtgärd 1.2 Nyföretagande, entreprenörskap och offensivt näringslivsklimat

Syftar till entreprenöriell utveckling, ökat företagande och stärkt näringslivsklimat, för att främja ett dynamiskt näringsliv som behövs på en global marknad.

För tillväxt i mening av växande företagsstock och ökad sysselsättning krävs ett fortlöpande tillskott av nya företag. Det gäller att stärka nya företag men också att samtidigt bidra till att utveckla redan befintliga företag och stimulera nya former av företagande. Samtidigt kommer det under de närmaste åren behövas stora generationsskiften av ägande i små och mellanstora företag i hela landet som blir en stor utmaning att lösa för att inte flera av dessa företag behöver läggas ned.

### 1.2.1 Ökat antal nya företag och ökad sysselsättning i dessa till 2,0 medarbetare per företag

Enligt Tillväxtanalys<sup>8</sup> ökade nyföretagande i Västernorrland och i merparten av länen under 2010. Kriteriet för nyaktivering av företag förändrades 2010 men antalet nystartade företag enligt tidigare aktivitetskriterium uppgick i länet under 2010 till 1 292 företag (1 349 enligt nya kriteriet), jämfört med 1 165 företag 2009, en ökning med 10,9 procent. Totalt uppgick antalet nystartade företag i riket till 66 681 företag (69 855) vilket var 11,9 procent fler än under 2009. Etableringsfrekvensen vilket är antalet nystartade företag i relation till 1 000 invånare i befolkningen 16-64 år uppgick till 8,7 under 2010 jämfört med 7,8 år 2009. Motsvarande etableringsfrekvens i hela landet var 11,1 per 1 000 invånare under 2010, jämfört med 10,0 året innan. Av de nya företagen som startades i landet under 2010 var omkring fyra av fem inom tjänstesektorn.

I genomsnitt hade varje nystartat företag i länet 1,77 sysselsatta (hel-, deltid inklusive arbetande ägare) år 2010 jämfört med 1,73 sysselsatta året innan, det innebär att åtgärds målet 2,0 medarbetare per nytt företag inte blev uppnått. Antal sysselsatta i hela riket per nystartat företag ökade till 1,76 jämfört med 1,64 sysselsatta per företag 2009.

Tillväxtanalys förändrade sitt beräkningssätt av nystartade företag under 2011 där nya data bygger på bearbetningar av SCB:s företagsregister. Tidigare data baseras på enkätundersökningar vilket försvårar jämförelser mellan undersökningarna före och efter 2010. Totalt från första kvartalet 2011 till och med fjärde kvartalet 2011 uppgick dock antalet nystartade företag i länet och riket enligt de nya beräkningarna till 1 399 respektive 73 709 företag.

### 1.2.2 Ökad andel kvinnor, unga och antal personer med utländsk bakgrund som startar företag

Antalet nystartade företag av en kvinna eller flera kvinnor uppgick under 2010 till 396 stycken eller 31 procent av de nya företagen vilket var samma nivå som under 2009. I hela landet var motsvarande andel 32 procent under 2010. Antalet företag startade av kvinnor och män gemensamt uppgick till fyra procent i länet och i hela landet till sju procent av samtliga nystartade företag.

Andelen företag som startades i Västernorrland av yngre personer upp till 30 år var 22 procent både under 2008 och 2009, uppgifter för 2010 finns inte publicerade för län. I hela riket startades dock 26 procent av de nya företagen under 2010 av personer upp till 30 år jämfört med 24 procent 2009.

---

<sup>8</sup> Tillväxtanalys är statistikansvarig myndighet för officiell statistik inom området Nystartade företag. Med nyföretagande avses företag där verksamheten är helt nystartad eller har återupptagits efter att ha varit vilande i minst två år. Statistiken omfattar inte företag som nyaktiverats på grund av ägarbyten, ändring av juridisk form eller annan ombildning.

Under 2010 nyetablerades 149 företag av en person med utländsk härkomst<sup>9</sup> i Västernorrland vilket var 43 fler än under 2009. Andelen nya företag med en företagare av utländsk härkomst uppgick därmed till knappt 12 procent år 2010, jämfört med 19,6 procent i hela riket.

Tabell 7: Antal nystartade företag i Västernorrlands län

	2008	2009	2010
Kvinna/kvinnor	320	358	396
Andel av totalt nystartade företag	30 %	31 %	31 %
Unga (< 31 år)	232	249	...
Andel av totalt nystartade företag	22 %	22 %	...
Utländsk härkomst	70	106	149
Andel av totalt nystartade företag	6,5 %	9,1 %	11,5 %

Källa: Tillväxtanalys

... uppgift saknas

I Svenskt Näringslivs företagsamhetsundersökning mäts företagsamma<sup>10</sup> individer och inte registrerade företag. I deras senaste mätning konstaterar de att 2011 var ett rekordår för företagsamheten i Västernorrland. Ett sammandrag av deras rapport visar att 10,1 procent av befolkningen 16-74 år eller 17 814 individer räknades som företagsamma vilket var den högsta noteringen i länet någonsin. I förhållande till att det i hela landet finns 12 procent företagsamma individer ligger dock andelen i länet något lägre. Flest andel företagsamma individer fanns det vid årsskiftet 2011/12 på Gotland (16 %) och lägst andel i Västmanland.

Andelen kvinnor som är företagsamma i Västernorrland ökade med knappt 4 800 sedan föregående mätning till totalt 5,5 procent vilket också är en rekordnotering. Andelen unga (16-34 år) personer uppgick till 4,2 procent, 2 161 personer vilket var en ökning med 0,2 procentenheter sedan förra mätningen. Motsvarande andelar för kvinnor och unga i riket som helhet var 7,2 respektive 5,6 procent.

I undersökningen mäts även nyföretagsamhet och där skiljs det på genuint nyföretagsamma personer (helt nya under året) och på kommunnivå även inflyttade företagsamma individer. Dynamiken var fortsatt hög i länet under 2011 där 1 731 genuint nya individer började ansvara för ett företag jämfört med 1 621 personer året innan. Samtidigt som nya individer trädde in försvann 1 288 personer från företagandet under 2010. Sammantaget valde 9,8 personer per 1 000 invånare (16-74 år) att bli företagsamma i länet vilket kan jämföras med 11,8 i hela riket.

Kvinnors nyföretagsamhet har i mätningarna visat på en kraftig ökning under det senaste decenniet och uppgick 2011 till 7,2 nyföretagsamma kvinnor per 1 000 invånare, jämfört med 9,0 i riket.

På kommunal nivå inkluderas även inflyttade företagsamma personer, vilket gör att nivån på nyföretagsamheten blir högre för kommuner än för länen och riket. I tabell 8 redovisas antalet nyföretagsamma individer i länets kommuner.

<sup>9</sup> Utländsk härkomst innebär att personen är utrikes född eller att dennes båda föräldrar är utrikes födda.

<sup>10</sup> Som företagsam räknas individer som har en f-skattesedel, är delägare i ett aktivt handelbolag eller är VD eller ordinarie styrelsemedlem i ett aktivt aktiebolag. Alla individer som uppfyller något av dessa kriterier räknas som företagsamma i mätningen.

Tabell 8: Antal nyföretagsamma individer

Kommun	Genuint nya	Inflyttade	Totalt	Per 1 000 in- vånare	Per 1 000 Kvinnor	Per 1 000 Unga
Sundsvall	770	129	899	12,7	9,2	14,6
Kramfors	139	26	165	12,0	9,3	14,7
Örnsköldsvik	398	43	441	11,1	8,3	12,8
Härnösand	147	34	181	10,1	9,0	14,6
Ånge	56	16	72	10,1	10,6	9,1
Timrå	100	27	127	9,7	6,1	11,2
Sollefteå	121	10	131	9,1	6,2	12,0

Källa: Svenskt Näringsliv, Företagsamheten 2012 - Västernorrlands län

Nettoförändringen av företagsamheten var relativt högst i Sundsvall under mätperioden, med en tillväxt på 4 procent. Svagast utveckling av den lokala företagsamheten redovisade Ånge där antalet avslutare från företagandet övervägde de nyföretagsamma individerna med 3 personer, -0,3 procent

För att få fler att våga starta och utveckla företag görs ständigt en rad olika insatser. Ett exempel på detta är programmen Främja Kvinnors Företagande med Tillväxtverket som huvudman. I mars 2011 beslutade regeringen om ett nytt program, som omfattar 2011-2014. Programmet Främja Kvinnors Företagande ska bidra till att skapa tillväxt och förnyelse i svenskt näringsliv genom att fler företag drivs och utvecklas av kvinnor. Insatserna i programmet ska särskilt nå kvinnor verkssamma som företagare inom gröna näringar i gles- och landsbygd, tjänste- och servicesektorn, kreativa och kulturella sektorn, vård och omsorg samt utbildning. Mer information om programmet finns på Tillväxtverkets [webbsida](#).

Länsstyrelsen Västernorrland har beslutat stödja flera affärsutvecklingsprojekt riktade till kvinnor som driver företag i länet. Tillsammans med Tillväxtverkets program Främja Kvinnors Företagande har länsstyrelsen beviljat över 3,8 miljoner kronor till olika utvecklingsinitiativ tagna av lokala företagarnätverk i länet. Nästan alla länets kommuner bidrar till de olika utvecklingsprogrammen genom att komplettera finansieringen med över 350 000 kronor.

### 1.2.3 Ökad överlevnadsgrad bland företag generellt och bland nya företag

Som mått för målet ökad överlevnadsgrad används Tillväxtanalys rapporter uppföljning av nystartade företag - tre år efter start.

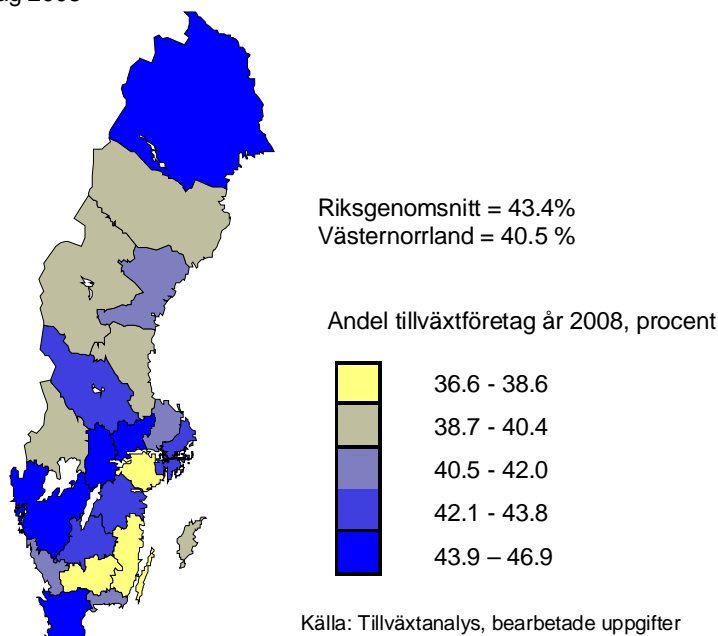
Uppföljning av nystartade företag 2008-2011, publiceras först 2012-12-14 enligt uppgifter om kommande publiceringar hos Tillväxtanalys.

Tidigare undersökningar visar dock att av de nystartade företagen som startades i länet under 2005 så var överlevnadsgraden efter tre år 64 procent. Det var en minskning med tre procentenheter jämfört med närmast föregående mätning (avseende företag startade 2003). Överlevnadsgraden 2008 för de nystartade företagen 2005 i hela riket var 68 procent, vilket var en ökning med en procentenhet jämfört tidigare undersökning.

Av de företag som startat sin verksamhet i länet 2005 och som fortfarande var verksamma efter tre år kunde 40,5 procent betraktas som tillväxtföretag<sup>11</sup>, riksgenomsnittet var 43,4 procent, se karta 1 nedan.

Karta 1:

Andel företag som startade verksamhet 2005 som definierades som tillväxtföretag 2008



Som jämförelse kan nämnas att av de nystartade företagen 2003 som fortfarande var verksamma efter tre år betraktades 45,2 procent som tillväxtföretag i länet och 43,7 i riket.

#### 1.2.4 Ökat antal personer med kunskap om och insikt i entreprenörskap och företagande samt ökat antal deltagare i entreprenörskaps- och nyföretagsprojekt i skolorna

Som mått för målet används här bland annat Entreprenörskapsbarometern<sup>12</sup> som undersöker attityder till företagande i Sverige. Dess syfte är även att kunna följa hur attityder till företagande förändras över tid.

Tillväxtverket genomför för närvarande en ny Entreprenörskapsbarometer som kommer att publiceras under hösten 2012. Vid nuvarande tidpunkt, september 2012, var den dock inte klar. Den nya undersökningen omfattar personer i åldern 18-70 år.

En slutsats av de tidigare sex Entreprenörskapsbarometrar som genomförts från 2003 fram till 2008 visar på en alltmer positiv trend och inställning till företagande bland såväl unga på riksnivå som i Västernorrland. Ett annat resultat visar tydligt att skolan påverkar inställningen till företagande bland unga. Ett generellt mönster är att unga som är positiva till att bli företagare i högre grad än dem som inte kan tänka sig bli företagare också uppger att de fått uppfattning om och uppmuntran till företagande från skolan

<sup>11</sup> Med tillväxtföretag avses företag som under år 2008 hade en omsättning på minst en miljon kronor eller hade minst två personer sysselsatta på heltid eller ett företag där företagaren uppgett att företagets lönsamhet är god och att företaget går att leva på.

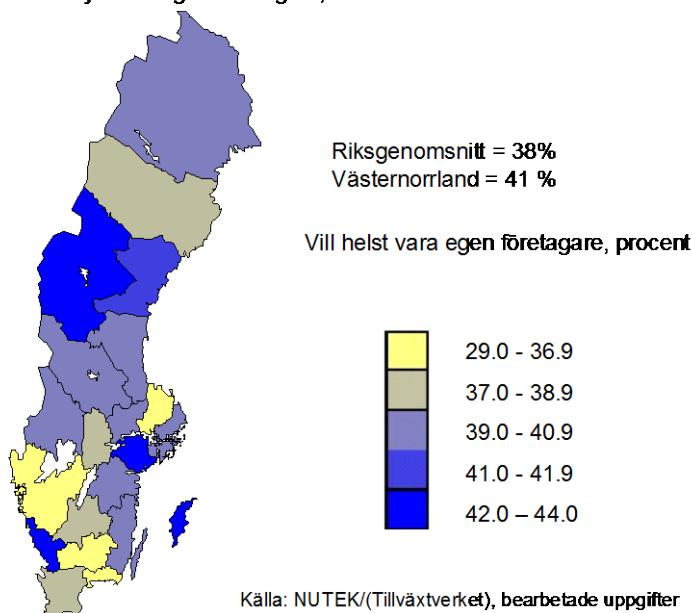
<sup>12</sup> Entreprenörskapsbarometern utvecklades av dåvarande nu nedlagda verket för näringslivsutveckling - NUTEK och sköts numera av Tillväxtverket.

Den senaste publicerade Entreprenörskapsbarometern 2008, som riktade sig till personer i åldern 18-30 år, visade att så många som 76 procent av de unga, upp till 30 år, i länet kunde tänka sig att bli företagare. Motsvarande andel i riket var 74 procent. På frågan: Vad skulle du helst vilja vara? Svarade 41 respektive 38 procent i länet och riket att de helst skulle vilja vara egna företagare. De andra svarsalternativen var "Vara anställd i ett litet privat företag med färre än 50 anställda", "Vara anställd i ett stort privat företag med 50 eller fler anställda", "Anställd av kommun eller lands-ting", "Anställd av staten".

Karta 2

### Entreprenörskapsbarometern 2008

Andel ungdomar (18-30) år som svarade att de helst skulle vilja vara egen företagare, 2008



Ett annat resultat av undersökningen var att en majoritet av ungdomarna i länen under 2008 trodde att de i dagsläget skulle klara av att starta företag, där var spannvidden i länen från 78 till 87 procent.

Ett treårigt projekt "Samhällsentreprenörskap – gränsöverskridande kraft för regional och lokal utveckling i glesa miljöer" startades hösten 2010 i samarbete mellan Entreprenörskapsforum, Mittuniversitetet, Europeiska regionala utvecklingsfonden och länsstyrelserna i Jämtlands och Västernorrlands län. Projektet har ett generellt intresse av att utveckla nya modeller och kunskaper om samhällsentreprenörer och lokal utveckling. En av målsättningarna som projektet har är att finna nya kreativa lösningar för olika samhällsnyttiga funktioner vad gäller just samhällsentreprenörernas ökade betydelse och roller. Däri finns uppgiften att skapa ett innovativt gränsöverskridande tänkande om samhällsentreprenörskap för att möta de nya utmaningar som särskilt glesbygden utsätts för vid strukturomvandling.

För målet ökat antal deltagare i entreprenör- och nyföretagarprojekt i skolorna används här indikatorn deltagande i Ung Företagsamhets utbildningskoncept UF-företag för gymnasieelever. Ung Företagsamhets utbildning UF-företagande erbjuder ungdomar i åldern 16-20 år en möjlighet att driva ett eget företag i utbildningssyfte under ett läsår som en del av sina gymnasiestudier. Ung Företagsamhet ser en tydlig plats för UF-företagande som ett verktyg för gymnasieskolorna att möta delar av uppdraget att arbeta med entreprenörskap. Undersökningar på riksnivå har visat att 24 procent, av dem som genomgått Ung Företagsamhets koncept UF-företagande, senare i livet har startat ett eget företag.



I Västernorrland har Ung Företagsamhets regionkontor i Sundsvall två anställda. UF finns för närvarande förankrad på 16 av länets gymnasieskolor, där de arbetar aktivt med att erbjuda elever att få möjlighet att starta, driva och avveckla ett UF företag under sin gymnasietid. Under 2012 görs även en grundskolesatsning med hjälp av projektmedel från Länsstyrelsen, Landstinget och Vattenfall Inlandskraft. Där kommer UF att kartlägga grundskolorna i länet, anställa en projektledare samt samla in input från alla rektorer på grundskolan. I nästa steg ska UF utbilda lärare och ordna nätverksträffar för lärarna. I nedanstående tabell redovisas utvecklingen av antalet elever inom konceptet UF-företagande i länets gymnasieskolor.

Tabell 9: UF-företagande inom gymnasieskolorna i Västernorrland.

	2008-2009	2009-2010	2010-2011	2011-2012
Antal elever	749	674	686	589
Antal skolor	...	...	15	16

Källa: Ung Företagsamhet, Västernorrland

Genomslagskraften för andelen elever i en årskull som väljer UF-företagande i Västernorrland är 19 procent och på nationell nivå är den 17 procent, bäst genomslagskraft finns i Gävleborg där 32 procent av gymnasieleverna driver ett UF-företag. Könsfördelningen bland de elever som driver ett UF-företag är för närvarande 66 procent tjejer och 34 procent killar. Genom åren har UF-verksamheten i länet haft en rad framgångar, bl.a. vid den återkommande tävlingen SM i UF-företagande på Stockholmsmässan i Älvsjö. Det finns även goda exempel på att före detta UF-elever startat och driver bolag i Västernorrland.

Våren 2009 publicerade regeringen sin strategi för entreprenörskap inom utbildningsområdet. Regeringen anser att entreprenörskap ska löpa som en röd tråd genom hela utbildningssystemet. I strategin finns elva konkreta åtgärder för att stimulera att entreprenörskap genomsyrar utbildningen. En av dessa åtgärder är: "Entreprenörskap lyfts fram i styrdokumentet för gymnasieskolan". Vid en översyn av läroplanen för gymnasieskolan framhåller regeringen betydelsen av entreprenörskap.

Skolverket har beslutat - Att skolan ska se till att eleven utvecklar sin företagsamhet, initiativförmåga och kreativitet, och att det ska skrivas in som en del av examensmålen för den nya gymnasieskolan. Från och med hösten 2011 finnas entreprenörskap med som ett eget ämne inom gymnasieskolan och återfinns i de flesta programs examensmål.

### 1.2.5 Förbättrat näringslivsklimat i länets alla kommuner

Här används som indikatorer Svenskt Näringslivs årligt återkommande ranking av det lokala företagsklimatet.

Svenskt näringsliv ranking görs varje år och baseras på 18 viktade faktorer i tre block. Tyngst med två tredjedelar väger företagets enkätsvar och sammanfattande omdöme om egna kommuns företagsklimat. Sveriges 290 kommunerna rangordnas efter varje faktor. De tre blocken består av:

Basfaktorer – strukturella förutsättningar (sex faktorer ingår här, bl. a kommunal skattesats, löneinkomster från privat företagande och andel i arbete) med SCB som källa.

Enkätsvar om företagsklimatet i den egna kommunen, företagarna får betygsätta hur de upplever situationen för det egna företaget (sex frågor), bl. a. kommunal service till företagen, tillgång till kompetent arbetskraft och infrastruktur.

Företagarnas sammanfattande omdöme på en skala från 1-6 av företagsklimatet, hämtat från enkätundersökningen. Vartannat år får också kommunpolitikerna betygsätta hur de upplever det lokala företagsklimatet.

I Svenskt Näringslivs ranking genom åren har Västernorrlands kommuner (generellt med ett stort antal kommuner i Norra Sverige) oftast hamnat lågt i de mätningar som har genomförts.

I tabell 10 redovisas företagarnas sammanfattande omdöme om hur de ser på företagsklimatet i den egna kommunen, det kan även jämföras med kommunpolitikernas svar. Västernorrlands kommuner är i tabellen sorterade utifrån total ranking för 2012 (inom parentes 2011 års ranking). Företagarnas enkätsvar om vägnät, tåg- och flygförbindelser finns även särredovisat i tabellen eftersom tillgång till acceptabla kommunikationer brukar komma högt vid resonemang om förutsättningar till regional konkurrenskraft och tillväxt.

Tabell 10: Svenskt Näringslivs ranking av företagsklimat, Västernorrland 2011-2012.

Kommun	Företagarnas sammanfattande omdöme, 2011. (skala 1-6)	Total ranking 2012 (2011) av 290 kommuner	Syn på: Vägnät, tåg- och flygförbindelser, 2011	Politikernas sammanfattande omdöme, 2011 (skala 1-6)
Timrå	3,94	84 (113)	4,05	4,63
Sundsvall	3,36	118 (194)	3,25	3,86
Örnsköldsvik	3,38	155 (154)	2,62	4,34
Ånge	3,15	237 (271)	2,94	4,14
Härnösand	2,90	270 (280)	2,36	3,69
Kramfors	2,94	272 (269)	2,41	3,88
Sollefteå	2,54	290 (287)	1,96	3,82
Rikets kommuner	3,33	...	3,06	4,04

Medelvärde på skala från 1-6 där 1 = Dåligt, 2 = Inte helt godtagbart, 3 = Godtagbart 4 = Bra, 5 = Mycket bra och 6 = Utmärkt

Källa: Svenskt Näringsliv, Lokalt företagsklimat 2012

I Sollefteå och Härnösand är företagarnas sammanfattande omdöme om företagsklimatet lägst i länet, vilket också avspeglas i den totala rankingen där kommunerna hamnar mycket långt ner. Bäst ranking får Timrå av länets kommuner (tvåa i Norrland efter Bjurholm). Störst differens i länet mellan företagarna och politikerna sammanfattande omdöme av företagsklimatet i den egna kommunen finns i Sollefteå och störst samstämmighet finns i Sundsvall och Timrå.

### 1.2.6 Ökat antal förvärvsarbetande inom högteknologisk industri och kunskapsintensiva företag

Den tillverkande industrin liksom den tjänsteproducerande sektorn kan klassificeras utifrån teknologisk och kunskapsintensivt innehåll.

Som avancerade industribranscher med ett högt teknologiskt och kunskapsintensivt innehåll räknas medelhög- och högteknologisk tillverkning<sup>13</sup>. Inom dessa branscher arbetade i länet under 2010 omkring 4 880 sysselsatta eller 34 procent av totalt 14 155 förvärvsarbetande inom tillverkningsindustrin. Motsvarande andel förvärvsarbetande i hela riket uppgick till 42 procent av de sysselsatta i tillverkningsindustrin.

Eftersom det sker en kontinuerlig minskning av antalet sysselsatta inom tillverkningsindustrin är det främst inom de avancerade industribranscherna som sysselsättningen kan förväntas kunna vidmakthållas. Utvecklingen med en orolig global finansmarknad och konjunkturnedgång 2008-2009 har visserligen haft en inverkan på alla industribranscher oavsett tekniskt innehåll, men på

<sup>13</sup> Enligt Eurostat indelning av medium-high-technology och high-technology - NACE Rev. 2/ SNI2007 ingår verksamhetsarterna: 20, 25.4, 27-29, 30 (exkl. 30.1, 30.3) och 32.5 respektive 21, 26, 30.3

sikt är det den högteknologiska och kunskapsintensiva industrin som bedöms ha de bästa utsikterna att kunna konkurrera på världsmarknaden.

Tabell 11: Antal förvärvsarbetande (och andel av totalt förvärvsarbetande i tillverkningsindustrin) inom medelhög- och högteknologisk tillverkning i Västernorrlands län och riket 2008-2010.

Tillverkning	2008		2009		2010	
	Länet	Riket	Länet	Riket	Länet	Riket
Medelhögteknologisk	5 470	223 060	4 900	192 450	4 460	194 310
Högteknologisk	380	63 200	400	59 310	420	57 580
Summa	5 850 (36 %)	286 260 (43 %)	5 300 (36 %)	251 760 (42 %)	4 880 (34 %)	251 890 (42 %)

Källa: rAps-RIS/SCB, bearbetning av verksamheter på SNI5-nivå

Inom servicenäringarna bedöms den kunskapsintensiva servicesektorn<sup>14</sup> (KIS-sektorn) ha fortsatt goda chanser att utvecklas i en positiv riktning där antalet aggregerade tjänster fram till 2008 ökade. Efter en nedgång under 2009 som för resten av sysselsättningen, har det därefter skett en återhämtning. Under 2010 arbetade inom länets KIS-sektor omkring 53 800 personer eller 49 procent av samtliga förvärvsarbetande. Motsvarande antal och andel inom KIS-sektorn i hela riket var drygt 2,11 miljoner personer eller 48 procent av de sysselsatta. Andelen som arbetar inom delsektorn, kunskapsintensiv högteknologisk service, där bl. a. konsultverksamhet och forskning ingår är i länet cirka 3,1 procent och i riket 3,5 procent av samtliga förvärvsarbetande.

Tabell 12: Antal förvärvsarbetande inom den kunskapsintensiva servicesektorn i Västernorrland och i hela riket 2008-2010.

Service	2008		2009		2010	
	Länet	Riket	Länet	Riket	Länet	Riket
Totalt KIS	54 445	2 080 250	53 420	2 056 730	53 800	2 115 030
Däruv inom:						
Högteknologisk	3 425	162 500	3 405	158 060	3 400	153 030
Finans, försäkring, pension	2 645	91 135	2 715	88 890	2 770	89 790

Källa: rAps-RIS/SCB, bearbetning av verksamheter på SNI5 nivå

Utvecklingen inom den kunskapsintensiva servicesektorn har i Västernorrland varit mest positiv inom delsektorn finans- och försäkringsverksamhet, pension, där antalet förvärvsarbetande även ökade under 2009 till skillnad från i hela riket. Ökningen i länet av antalet förvärvsarbetande inom finans- och försäkringstjänsterna från 2008 till 2010 var 4,8 procent. Inom KIS-sektorn ingår även övrig kunskapsintensiv marknadsservice förutom de två redovisade delsektorerna i tabellen ovan samt den största delsektorn annan kunskapsintensiv service där omkring tre fjärdedelar av de förvärvsarbetande inom KIS återfinns.

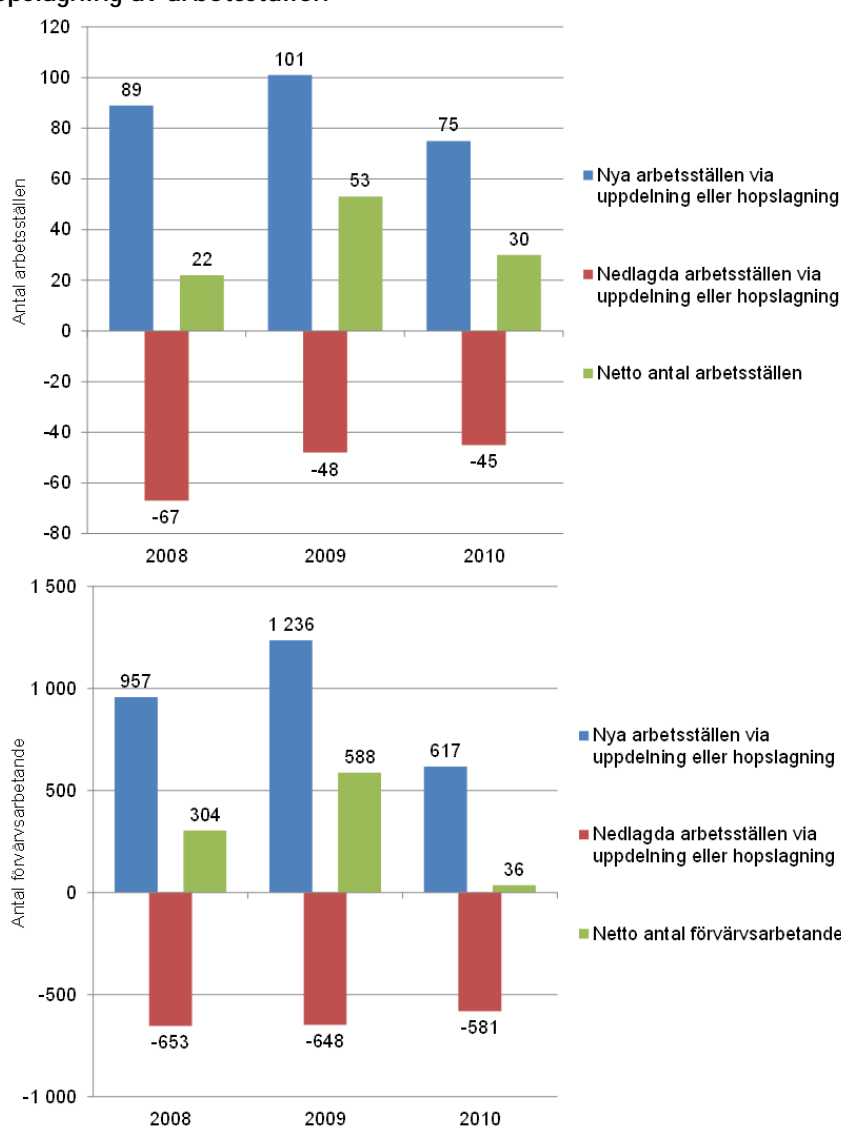
Av de som arbetar inom länets kunskapsintensiva servicesektor är andelen kvinnor närmare 67 procent jämfört med drygt 64 procent i hela landet. Huvudelen av dessa kvinnor arbetar inom annan kunskapsintensiv service där bl. a. offentlig förvaltning och utbildning samt vård och omsorg ingår.

<sup>14</sup> I Eurostat indelning knowledge-intensive services, (KIS) - NACE Rev. 2/ SNI2007 ingår verksamhetsarterna 50-51, 58 till 63, 64 till 66, 69 till 75, 78, 80, 84 till 93. Därav består den kunskapsintensiv högteknologisk servicen (High-tech knowledge-intensive services) av verksamheterna: 59 till 63 och 72 samt finans- och försäkringsverksamhet, pension (Knowledge-intensive financial services) av 64 till 66

### 1.2.7 Fler avknoppningar från befintliga företag och offentlig verksamhet

Som indikator används statistik från SCB:s register över företagens och arbetsställets dynamik<sup>15</sup> (FAD) där det går att följa arbetsställets flöden över tiden. Här används information från FAD som visar hur många arbetsställen och sysselsättningstillfällen som tillkommit eller försvunnit till följd av uppdelning eller hopslagningar av företag.

Diagram 5 Förändring av antal arbetsställen och förvärvsarbetande genom uppdelning eller hopslagning av arbetsställen



Källa: rAps-RIS/SCB, FAD

Det går i diagrammet att utläsa att det tillkom både fler arbetsställen som förvärvsarbetande via uppdelningar eller hopslagningar av tidigare arbetsställen. I genomsnitt per år under perioden 2008-2010 skapades ett nettotillskott på 35 nya arbetsställen och knappt 310 fler förvärvsarbetande till följd av uppdelningar eller hopslagning av arbetsställen. Totalt inom samtliga arbetsställen med minst en sysselsatt minskade dock antalet förvärvsarbetande från 2007 till och med 2010 med 3 800 personer trots att antalet arbetsställen blev 530 fler under perioden

<sup>15</sup> I FAD ges information om nybildningar (helt nya arbetsställen och övriga nya arbetsställen genom uppdelningar och sammanslagningar), nedläggningar (nedlagda och övriga nedlagda arbetsställen via uppdelning eller hopslagning) samt kvarvarande arbetsställen uppdelade på oförändrat, ökat och minskat antal sysselsatta.

### 1.2.8 Marknadsorienterat system för support till företag och medborgare i varje kommun samt etablering av en regional, långsiktig struktur som stödjer entreprenörskapsutveckling

Forum för småföretagsforskning genomförde hösten 2008 en studie ” Behov och betydelse av rådgivning till nya och unga företag” som visar att efterfrågan på rådgivning är störst i företagets tidiga faser och att kvinnor har större behov av rådgivning än män. Detsamma gäller för unga företagare och företagare med utländsk bakgrund.

Studien visade även att det offentliga rådgivningssystemet i inte används i särskilt hög utsträckning. Endast två av tio nya och unga företagare uppgav sig ha behov av rådgivning från offentliga aktörer som ALMI Företagspartner, Nyföretagarcentrum eller kommunernas näringslivskontor. En majoritet (sex av tio) av företagarna tog däremot stöd och tips från Skatteverket, banker, revisorer, släkt och vänner eller andra företagare.

I tabell 13 redovisas de svar företagarna i Västernorrland svarade på frågan Har du varit i kontakt med några av följande för att få råd, hjälp eller tips? Flera alternativ har varit möjliga att svara ja eller nej på.

Tabell 13: Kontakter varifrån man erhållit service, andel som svarat ja i Västernorrland, %

Kontakter	Startår 2008	Startår 2005
Företagare du känner	65	63
Vänner	61	66
Skatteverket	61	47
Revisor eller bokföringsbyrå	61	68
Släkt och familj	58	63
Bank	55	48
Bolagsverket	49	21
Arbetsförmedlingen	34	22
Starta-eget-kurs	23	33
ALMI företagspartner	23	18
Nyföretagarcentrum	18	9
Kommunens näringslivskontor	18	21
NUTEKs startlinje eller företagarguide	17	4
Organisationen Företagarna	16	15
En branschorganisation	16	29
Länsstyrelsen	14	28
Organisationen Svenskt Näringsliv	8	7
LRF-konsult	6	21
Exportrådet	3	4
Företagshotell, ex. inkubator	3	1
Coompanion	2	0
Norrlandsfonden	1	4
Internationella företagarföreningen i Sverige (IFS)	1	0
Drivhus vid universitet eller högskola	1	2

Källa: FSFs Rådgivningsstudie 2008

Företagarnas behov består i första hand av en blandning mellan myndighetsutövning främst genom Skatteverket, delar av en privat konsultmarknad i form av redovisningsföretag samt behov av "kopplingsfunktioner" mellan rådgivningssystemet och företagarna. Det finns risker för att utbudet på vissa områden är större än efterfrågan vad gäller den service som rådgivningssystemet tillhandahåller. Här kan det behövas ses över till vilka typer av företagare som hjälp och råd ska erbjudas.

Winnet Västernorrland är ett regionalt resurscentrum för jämställd tillväxt som verkar för fler livskraftiga företag som drivs av kvinnor och fler kvinnor på ledande nivåer. Winnet arbetar bl. a. med att förändra de system som omgärdar företagare, i form av regler, stöd, nätverk och attityder så att de blir mer jämställda. För att skapa resultat och med Winnet Sverige i ryggen samverkar Winnet Västernorrland med "Partnerskapet för jämställd tillväxt i Västernorrland"<sup>16</sup>. Några av målen är att öka medvetenhet om:

- hur attityder kopplade till företagande och kön påverkar de förutsättningar och möjligheter som företagare har/får,
- att fånga upp svårigheter och möjligheter i företagsfrämjande arbete samt,
- formulera idéer för hur vi gemensamt kan verka för att utveckla arbetet.

Basen för Winnet Västernorrland består av lokala nätverk av kvinnor som är engagerade för företagande och ledarskap. Verksamheten grundas utifrån de behov som fångas upp lokalt.

### 1.2.9 Ökat antal företag med handel som affärsidé

*Här finns ingen offentlig statistik på hur många företag/arbetsställen som bildats till följd av att handel är affärsidén. Att följa utvecklingen låter sig inte göras utan att använda sig av återkommande enkäter och/eller utvecklingen inom specifika projekt.*

I tabellen nedan visas utvecklingen i Västernorrland av antalet arbetsställen inom handel enligt SCB:s företags- och arbetsställeregister (CFAR) och antalet förvärvsarbetande dagbefolkning inom branschen handel enligt SCB:s registerbaserade arbetsmarknadsstatistik för åren 2008-2010.

Tabell 14: Antal arbetsställen och förvärvsarbetande inom handeln i Västernorrland

Bransch	Arbetsställen			Förvärvsarbetande 16+ år		
	2008	2009	2010	2008	2009	2010
Handel	3 385	3 365	3 150	12 010	11 420	11 530
Handel samt reparation av motorfordon och motorcyklar	645	645	615	1 970	1 860	1 920
Parti- och provisionshandel*	1 080	1 050	970	3 230	3 160	3 140
Detaljhandel	1 660	1 670	1 565	6 810	6 400	6 470

Källa: rAps-RIS/SCB

Inom länets handelsföretag arbetar 45 procent kvinnor och 55 procent män, vilket är samma andelar som för hela riket. Sedan 2008 har det inte skett några större förändringar.

<sup>16</sup> Almi Företagsparner Mitt, Kommunförbundet Västernorrland, Länsförsäkringar Västernorrland, Investa Företagskapital, SamInvest Mitt, Coompanion Västernorrland, Företagarna Västernorrland, Härnösands kommun, Ånge kommun, Länsstyrelsen Västernorrland, Handelskammaren Mittsverige, LRF Västernorrland, Winnet Sollefteå, Winnet Sundsvall, Winnet Örnsköldsvik, Winnet Västernorrland

## Åtgärd 1.3                      Finansiell Infrastruktur

Syftar till att underlätta tillgången till en god kapitalförsörjning, anpassad till de finansieringsbehov som länets nuvarande och blivande företagare har

Inom åtgärden ligger aktiviteter som hållbart leder till regionalt anpassad tillgång till låne- och riskkapital, stabiliserade och väl fungerande finansieringsmekanismer och därmed till ökade investeringar i länets näringsliv, särskilt små och medelstora företag.

### 1.3.1            Investeringar i små och medelstora företag i nivå med riksgenomsnittet

*Tillgänglig investeringsstatistik tillåter inte utan särskild bearbetning bedömning av måluppfyllelse av placeringsvolymerna etc.*

Utifrån beräkningar av SCB uppgick investeringarna (i maskiner och byggnader) under 2011 inom tillväxtindustri och utvinning till omkring 7 580 kronor per invånare i Västernorrland och omkring 5 200 kronor per invånare i riket. I jämförelse med 2008 var det något lägre nivåer, då investeringarna under 2008 uppskattades till 9 050 kronor per invånare i länet och till 6 470 kronor i hela riket.

### 1.3.2            Ökning av företagsengagemang i länet från affärsänglar med mer än 30 procent

En affärsängel kan definieras som en privatperson som investerar eget kapital i och tillför affärs-mässig kunskap till onoterade företag med tillväxtpotential. Affärsänglarnas investeringar kan ses som ett komplement till ägarkapitalinvesteringar via riskkapitalbolag

*Här saknas statistik på länsnivå och även på nationell nivå är det mycket svårt att få fram tillförlitlig statistik över hur många och stora investeringar affärsänglar gör varje år. I hela landet antas det enligt Tillväxtverket att det rör sig om minst 3 miljarder kronor per år. Affärsänglar kan vara aktiva i formella eller informella affärsängelnätverk som finns på olika platser i landet, men där merparten finns i storstadsregionerna. För mer information om nätverken går det att kontakta SISP (Swedish Incubators and Science Park), ConnectSverige eller Svenska Riskkapitalföreningen (SVCA).*

### 1.3.3            Ökning av antalet årliga placeringar från riskkapitalbolag i länets onoterade aktiebolag till motsvarande 3,5 procent av rikets

Enligt Svenska Riskkapitalföreningens sammanställning för år 2010 (2009 års investeringar inom parentes) så gjorde riskkapitalbolagen totalt 650 (554) investeringar inom Sverige till ett totalt belopp av 26 318 Mkr (11 908 Mkr). Det bör påpekas att många bolag drabbades hårt av den globala finanskrisens följdverkningar i slutet av 2008 och under 2009, vilket kan märks i att investerat belopp i landet var lågt under 2009.

Av riskkapitalbolagens investeringar 2010 i svenska företag, där län uppgetts, är Stockholm det absolut största investeringsområdet. Stockholms län attraherar 42 procent av antalet investeringar (Venture och Buyout) och 62 procent av det totala kapitalet på 20 400 Mkr på län. I Västernorrland gjordes under 2010 investeringar i 10 bolag vilket motsvarade en länsandel på två procent. Investerat belopp i dessa 10 bolag uppgick till 34 Mkr vilket var under 0,2 procent av den regionala fördelningen. Riskkapitalbolagens investeringar året innan i länet var i 14 bolag till ett belopp på 22 Mkr eller en länsandel på 0,2 procent. Det uppsatta målet är därmed mycket långt ifrån att uppnås. I tabell 15 redovisas riskkapitalbolagens aktiviteter i Sverige under åren 2010 i jämförelser med 2009.

Tabell 15: Riskkapitalbolagens investeringar per län 2009 och 2010

Län	2009				2010			
	Antal Venture	Antal Buvout	Totalt	Belopp (Mkr)	Antal Venture	Antal Buvout	Totalt	Belopp (Mkr)
Blekinge	1	1	2	21	3	0	3	12
Dalarna	1	0	1	1	2	2	4	46
Gotland	0	0	0	0	2	0	2	1
Gävleborg	2	0	2	9	3	1	4	1 637
Halland	3	5	8	605	2	1	3	1 086
Jämtland	3	2	5	10	6	5	11	32
Jönköping	1	3	4	754	3	4	7	969
Kalmar	5	3	8	124	2	5	7	30
Kronoberg	0	1	1	8	0	1	1	318
Norrbottn	4	1	5	86	13	0	13	93
Skåne	45	16	61	352	51	15	66	1 127
Stockholm	186	37	223	3 941	159	48	207	12 687
Södermanland	0	0	0	0	2	0	2	26
Uppsala	18	2	20	466	21	2	23	238
Värmland	0	3	3	264	3	3	6	4
Västerbotten	13	2	15	18	20	3	23	418
Västernorrland	12	2	14	22	10	0	10	34
Västmanland	4	0	4	3	3	2	5	10
Västra Götaland	83	19	102	1 942	69	17	86	1 451
Örebro	1	1	2	30	0	0	0	0
Östergötland	21	2	23	272	10	1	11	182
Län saknas	30	20	50	2 950	126	30	156	5 918
<b>Totalt</b>	<b>433</b>	<b>121</b>	<b>554</b>	<b>11 908</b>	<b>510</b>	<b>140</b>	<b>650</b>	<b>26 318</b>

Källa: Svenska Riskkapitalföreningen (SVCA), rapport Riskkapitalåret 2010

Ett annat sätt att illustrera riskkapitaltillgången kan vara att se var portföljbolagen<sup>17</sup> har sin geografiska hemvist i landet. En portföljbolagsstudie som Svenska Riskkapitalföreningen presenterade 2008 visade att Storstadslänen (Stockholm, Västra Götaland och Skåne) dominerar med närmare 71 procent (Stockholm 41 %) av samtliga portföljbolag i landet. Motsvarande andel av aktiebolagen i landet var 58 procent i Storstadslänen. De portföljbolag som hade sin hemvist i Västernorrland uppgick till 1,6 procent, vilket var i närhet av andelen aktiebolag (2,0 procent). I jämförelse med tidigare studier visar inte resultatet på någon anmärkningsvärd skillnad.

#### 1.3.4 Ökad mobilisering av regionallt tillgängligt kapital genom inrättande av regionalt anpassade sparformer

*Det försök i denna riktning med satsning på onoterade företag, som Västernorrlandsfonden byggt upp, har uppenbarligen stupat på grund av Finansinspektionens bedömning av verksamhetens brist på förenlighet med gällande ramverk (fonden ägs av ett försäkringsbolag och portfölj företag måste därför kunna värderas på en marknad/finnas på "lista").*

<sup>17</sup> Portföljbolag är en benämning på de bolag som riskkapitalbolagen vanligen investerar i p.g.a. att riskkapitalbolagen brukar sprida sina risker i en portfölj av investeringar. Dessa bolag är vanligen små, unga och onoterade företag med ett aktivt och tidsbegränsat ägarengagemang.



### 1.3.5 Utveckling av minst tre nya regionala finansieringsinstrument

Västernorrland är, efter att ha befunnit sig i ett mycket eftersatt läge, på väg att få en bättre tillgång till riskkapital från fler regionala riskkapitalbolag som startats eller är på väg att komma igång. Sedan tidigare finns bland annat det av Almi Företagspartner Mitt ägda SamInvest Mitt AB, som förvaltar ett antal fonder för riskkapitalinvesteringar i företag i Jämtland och Västernorrland. SamInvest har samarbetsavtal med ett 25-tal investerare som är intresserade av att göra investeringar i företag i Jämtland och Västernorrland. Andra exempel på aktörer är Investa Företagskapital AB, som bildades 2005 i Sundsvall. Investa Företagskapital är ett privat riskkapitalbolag som investerar i företag i Jämtland, Västernorrland och Gävleborg. Nyttillkomna instrumentsedan 2008 är bl.a. Västernorrlands Partnerskapsfond som förvaltas av SamInvest, Mittkapital, Ekonord Invest AB och Lokalt Ägande i Övik AB, Kreditgarantimekanismen via Vattenfall Inlandskraft (enbart Sollefteå kommun) och nyansering av placeringspolicy hos Innovationsbron (Umeå). Dessutom har aktivering i regionen skett via Fourirtransform, Göteborg (fordonssektorn). Det privatägda riskkapitalbolaget Sädgruppen Mittsverige AB har startats i Västernorrland på initiativ av Åkroken Science Park AB. Sädgruppen investerar mindre belopp i nystartade företag. Målgruppen är nystartade företag med innovativa affärsidéer, tjänster och produkter. Investeringarna sker i tidiga utvecklingskedan, där företaget är i behov av såväl kapital som kompetenstillförsel. Sädgruppen ägs av ett tiotal entreprenörer som bidrar med sina erfarenheter och sin kompetens för att utveckla de enskilda företagen och därmed i förlängningen regionen. Kostnaden för bolagets administration delfinansieras de närmaste två åren av Länsstyrelsen i Västernorrland genom Åkroken Science Park.

Innovationsbron finns representerade i hela Sverige med regionala kontor på 7 orter. Innovationsbron ägs av staten och Industrifonden. De är specialister på kommersialisering genom att erbjuda intelligent kapital i form av affärsutveckling, ett nationellt inkubatorprogram och sädffinansiering av projekt och företag i tidig fas. Ett samgående med Almi Företagspartner sker 2013.

### 1.3.6 Fördubbling av kapitalet i regionala riskkapitalbolag

I tabellen nedan visas den beräknade kapitalutveckling från 2007 till 2012 bland några aktörer som gör riskkapitalinvesteringar i Västernorrland.

Tabell 16: Riskkapital/fondmedel 2007 och 2012 hos några regionala aktörer

Bolag	Totalt 2007	Totalt 2012	ERUF	Svensk		Kommentar
				offentlig	Privat	
SamInvest	140	200	50	50	100	Partnerskapsfond
Saminvest		30		15	15	Västernorrland partnerskapsfond
Mittkapital		200	100	100		
EkoNord		140		(20)	(120)	
Investa Företagskap.	120	140			140	
Västernorrlandsfonden <sup>1)</sup>	30	40			40	Inlemmat i Länsförsäkringar Sverigefond
Sädgruppen Mittsverige		1,5				
Lokalt Ägande i Övik		(4,0)				Under uppbyggnad
<b>Summa</b>	<b>290</b>	<b>755,5</b>				

<sup>1)</sup> 10 % av kapitalbas, Västernorrlandsfonden har upphört (2011) och slagits samman med moderbolagets Länsförsäkringar Sverigefond

Källa: Länsstyrelsen Västernorrland, egna beräkningar

### 1.3.7 Samordning och komplettering av finansieringskedjan i regionen från försådd till expansion

Förutom riskkapitalmekanismerna har inte tillförsel skett i tidiga/såddskeden i förhållande till 2007. En viss ökad samordning har skett via projektet Innovationsalliansen och länets Kapitalförsörjningsgrupp, men måluppfyllelsen sviktar ännu.

### 1.3.8 Regional samordning av management- och administrationsfunktioner för optimering av finansieringsmekanismer

Ännu ej uppnått. Ansträngningar gjorda, men utan framgång (Kapitalförsörjningsgruppen)

## Åtgärd 1.4 Internationellt samarbete och exportfrämjande

Syftar till att påskynda internationaliseringsprocessen i näringsliv och utbildningsväsende och förståelsen för densamma inom offentlig sektor.

Åtgärdens utformning styrs från utmaningarna att öka delaktigheten på den internationella marknaden bland länets små och medelstora företag. Öka antalet utländska investeringar i länet och generellt ökad internationell medvetenhet och samverkansförmåga i länet

Detta kan göras på många sätt, men i tillväxtprogrammet har fokus lagts på export- och importfrämjande aktiviteter och stimulans av ett näringslivsinriktat internationellt samarbete.

### 1.4.1 Fler företag som exporterar varor och tjänster och ökat antal företag med import som strategisk affärsidé

Efter en ökning av såväl antalet exporterande som importerande företag under en följd år så minskade antalet under 2010. Enligt SCB fanns det totalt 553 exporterande företag i Västernorrland under 2010 jämfört med 632 året innan, en minskning med drygt 12 procent. I hela landet minskade antalet exporterande företag under 2010 med knappt 9 procent till totalt 38 853 exporterande företag. Antalet företag med varuimport i länet under 2010 uppgick till 1 424 företag vilket var 123 färre än under 2009 eller en nedgång med åtta procent. Totalt i hela riket fanns det 82 907 importföretag vilket var en tre procentig minskning jämfört med 2009.

Enligt Tillväxtverkets stora enkätundersökning ”Företagens villkor och verklighet 2011” riktat till små och medelstora företag så uppgick andelen exporterade företag i länet till 6,8 procent medan andelen importföretag var 9,5 procent. I hela riket var motsvarande andelar för de små och medelstora företagen som exporterar och importerar 12,8 respektive 14,8 procent.

Under mars 2012 inledde regeringen och handelsminister Ewa Björling en norrlandssatsning där en dialog med företagare och allmänhet ska resultera i ett åtgärds paket för att öka exporten från Norrland. Satsningen är ett led i arbetet för att skapa bättre levnadsförutsättningar för människor som bor och verkar i Norrland. En konkret målsättning är att presentera ett åtgärds paket för stärkt regional export till 2013. Handelsministern tror att utmaningen framöver handlar om att bredda exporten till nya branscher förutom de redan traditionella näringarna i Norrland och ser en stor potential i till exempel besöksnäringen och de kreativa näringarna. För hela landet har regeringen vision om att fördubbla den svenska exporten från 2010 till 2015

Exportrådet genomför olika aktiviteter för att främja svensk export där Sveriges regering är uppdragsgivare. Bland annat görs särskilda satsningar på småföretag, strategiska marknader och affärsområden. Småföretagssatsningarna innebär att företag med färre än 50 anställda och högst 10 miljoner euro i omsättning kan få delfinansiering av konsultprojekt. Vissa tjänster är helt kostnadsfria, t.ex. när Exportrådets regionala exportrådgivare analyserar ett företags exportpotential med hjälp analysverktyget Steps to Export, där görs frågeställningar som när, var och hur en exportsatsning ska ske. Under 2009-2011 har ett 30-tal företag i Västernorrland genomgått Exportrådets program Steps to Export och fått hjälp att förbereda och utveckla sitt företags exportstrategi och handlingsplan. Programmet har bidragit till att flera av länets företag lyckats med sina exportsatsningar.

Genom ett samarbete mellan Almi, Svensk Exportkredit, Exportkreditnämnden, Exportrådet och Swedfund finns Exportlånet. Exportlånet är speciellt framtaget för att fler små och medelstora företag ska ges möjlighet att ge sig ut på den internationella marknaden. Exportlånet är marknadskompletterande och lånet lämnas endast till svenska företag med verksamhet i Sverige. Lånet hanteras regionalt av Almi Företgaspartner Mitt AB.

[Enterprise Europe Networks](#) är ett nätverk med Tillväxtverket som nationell koordinator och huvudfinansiär i Sverige. Det viktigaste syftet med nätverket är att ge stöd till små och medelstora fö-

retag och öka internationaliseringen som sedan ska leda till ökad tillväxt och förnyelse hos företagen. Bakom nätverket i Sverige står 15 nationella och regionala näringslivsorganisationer, däribland ALMI Företagspartner, forskningsinstitut med flera. Kontor i Västernorrland finns hos ALMI Företagspartner Mitt AB och hos LänsTekniskt Centrum Kramfors (LTCK).

#### 1.4.2 Ökad exportvolym hos länets små och medelstora företag, minst i samma takt som riket

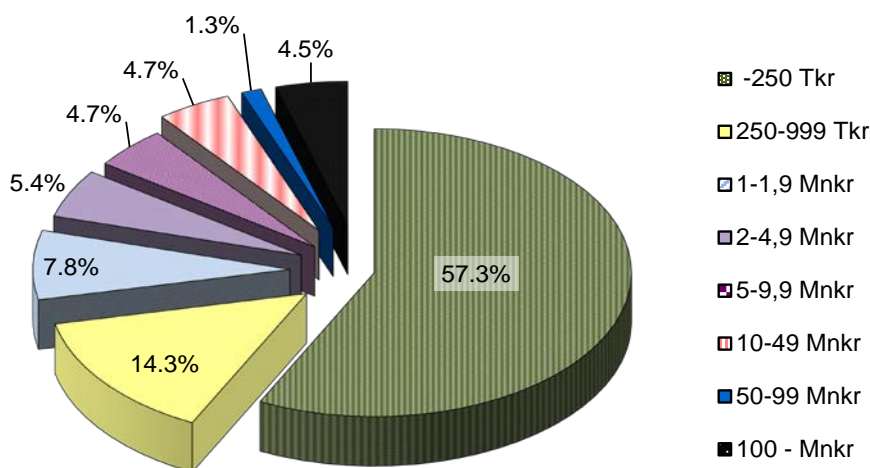
Bland såväl de exporterande som importerande företagen i länet och riket har huvuddelen en väldigt låg omsättning på sin export/import. Av de exporterande företagen 2010 var det 57 respektive 51 procent i länet och riket som hade en omsättning som låg under 250 000 kronor. I Västernorrland finns en större andel exporterande företag med en omsättning på 100 miljoner eller mer än i jämförelse med hela riket. Av de exporterande företagen i länet under 2010 hade 4,5 procent en omsättning på 100 miljoner kronor eller mer, jämfört med 3,5 procent i hela riket.

Tabell 17: Antal/andel exportföretag fördelat på omsättningsklass åren 2008-2010

Mnkr	Västernorrlands län						Riket					
	2008	%	2009	%	2010	%	2008	%	2009	%	2010	%
<1	436	72.3	467	73.9	396	71.6	28 809	70.2	29 221	68.6	26 230	67.5
1-9,9	111	18.4	108	17.1	99	17.9	7 939	19.3	8 380	19.7	7 648	19.7
10-99	33	5.5	35	5.5	33	6.0	3 281	8.0	3 693	8.7	3 629	9.3
100-	23	3.8	22	3.5	25	4.5	1 036	2.5	1 297	3.0	1 346	3.5
Totalt	603	100	632	100	553	100	41 065	100	42 591	100	38 853	100

Källa: SCBs Företagsregister, november 2011

Diagram 6: Exportföretag i Västernorrland, fördelat på omsättningsklass 2010



Källa: SCBs Företagsregister, november 2011

Under den globala finanskrisen 2008-2009 föll utrikeshandeln kraftigt och många jobb gick förlorade, den totala svenska varuexporten minskade med 17 procent och i länet med 13 procent under 2009. Därefter har det skett en återhämtning för landets utrikeshandel men för länen finns det fortsatt stora skillnader. Den totala varuexporten från Sverige ökade under åren 2010 och 2011 med 14 respektive 7 procent. Utvecklingen för exporten från Västernorrland (där skogsindustrin är betydelsefull) har dock varit betydligt sämre, en fortsatt nedgång med 4 procent under 2010 och en måttlig ökning med 2 procent under 2011, enligt nya reviderade uppgifter från SCB och Utrikesdepartementet.

Betydligt bättre har utvecklingen varit för Kalmar, Västerbottens och Norrbottens län, där exportvärdena ökat mycket kraftigt efter 2009. Förklaringen till Västerbotten och Norrbottens starka exportutveckling finns främst i en ökad efterfrågan av gruv- och mineralprodukter men även av genom en ökad efterfrågan av verkstadsvaror.

Tabell 18: Länens varuexport 2011 (miljarder SEK) och varuexporttillväxt.

Län	Expotvärde		Varuexporttillväxt		
	2011	2009	2010	2011	2008-2011
Stockholm	206 738	-13 %	17 %	2 %	4 %
Uppsala	25 616	-15 %	20 %	1 %	3 %
Södermanland	28 573	-35 %	26 %	6 %	-12 %
Östergötland	47 188	-12 %	27 %	3 %	15 %
Jönköping	42 801	-16 %	18 %	14 %	14 %
Kronoberg	26 336	-22 %	32 %	7 %	9 %
Kalmar	31 969	-25 %	61 %	13 %	37 %
Gotland	667	-12 %	11 %	7 %	4 %
Blekinge	23 569	-21 %	4 %	17 %	-4 %
Skåne	105 481	-8 %	8 %	-1 %	-2 %
Halland	20 215	-10 %	9 %	5 %	3 %
Västra Götaland	242 015	-21 %	5 %	2 %	-15 %
Värmland	30 847	-18 %	6 %	-7 %	-19 %
Örebro	39 829	-27 %	23 %	19 %	6 %
Västmanland	41 228	-7 %	22 %	8 %	23 %
Dalarna	38 898	-26 %	12 %	8 %	-10 %
Gävleborg	32 697	-22 %	16 %	1 %	-9 %
Västernorrland	25 819	-13 %	-4 %	2 %	-14 %
Jämtland	3 014	-25 %	1 %	-1 %	-26 %
Västerbotten	38 414	-48 %	82 %	40 %	31 %
Norrbotten	42 674	-22 %	46 %	13 %	29 %

Källa: Utrikesdepartementet/SCB, reviderade värden

	Exportvärde		Varuexporttillväxt		
	2011	2009	2010	2011	2008-2011
Riket, totalt	1 214 100	-17 %	14 %	7 %	2 %

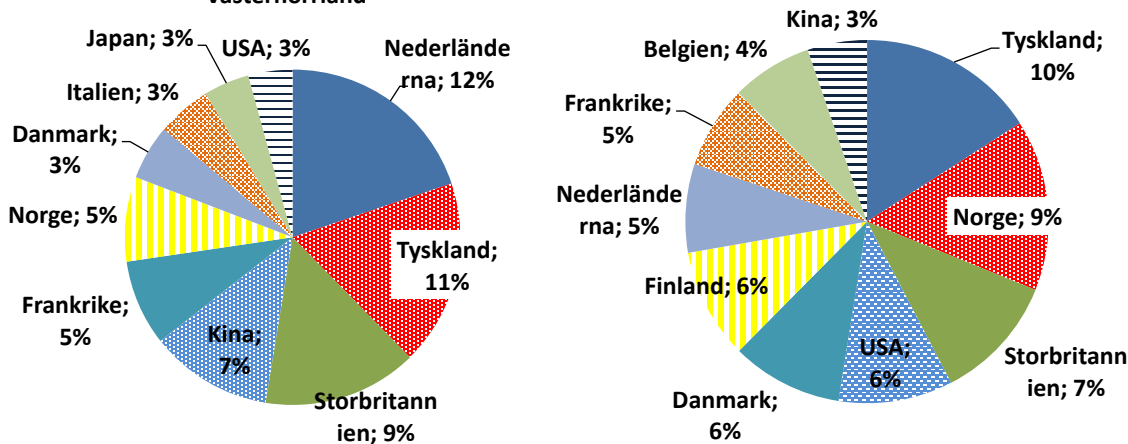
Källa: SCB

Fördelat på storleksklassfördelade exportvärden av varor så svarade länets arbetsställen med minst 250 anställda för drygt 79 procent av varuexporten från Västernorrland år 2011. Motsvarande andel för de mindre arbetsställena under 50 anställda var knappt sju procent av exportvärdet medan de mellanstoras (50-249 anställda) andel var omkring 14 procent.

I förhållande till medelfolkmängden 2011 uppgick varuexporten från Västernorrland till 106,5 tkr per invånare, genomsnittet för samtliga län var 115,8 tkr per invånare. Det största exportvärdet per invånare hade Norrbotten med 171,7 tkr, lägst exportvärde hade Gotland med 11,6 tkr per invånare.

Av den länsfördelade exporten av varor var Nederländerna tätt följt av Tyskland, Västernorrlands största exportmarknad under år 2011. I diagram 7 redovisas Västernorrlands och Sveriges 10 största exportmarknader för varor i procent av det totala exportvärdet 2011.

Diagram 7: Utrikeshandel med varor fördelad på största handelspartner år 2011  
Varuexport på 10 största handelspartners, Västernorrland      Varuexport på 10 största handelspartners, riket



Källa: SCB/Exportrådet

#### 1.4.3 Samordning och prioritering av länets offentliga internationella kontakter, allianser och samarbeten

Västernorrlands och Jämtlands län har tillsammans representationskontoret Mid Sweden European Office<sup>18</sup> (MSEO) i Bryssel. Syftet med MSEO är att bidra till ökad hållbar tillväxt i regionen och att vara ett stöd för huvudmännen att bli mer aktiva och proaktiva på den europeiska arenan.

Mid Sweden European Office är en länk mellan regionen och EU-arenan och fungerar som ett verktyg för bevakning av prioriterade politikområden. Dessa politikområden bestäms av regionen och kontoret arbetar med att påverka beslutprocessen i EU så att regionens intressen tillvaratas. MSEO bevakar EU:s finansieringsprogram och de finansieringsmöjligheter som EU erbjuder. Detta för att medverka till att starta transnationella projekt och stödja projekt som kan utveckla regionen.

För att MSEO ska kunna bidra till ett framgångsrikt och fungerande EU-arbete är det väsentligt att MSEO samverkar kontinuerligt och systematiskt med alla berörda aktörer i regionen och i Bryssel. Genom deltagande i olika nätverk får kontoret kontakter som är värdefulla för att identifiera samarbetspartners för påverkans- och projektsamarbete. Av stor betydelse är tjänstemannastödet som MSEO utgör för Europa Forum Norra Sverige (EFNS) som är ett politiskt samarbete mellan de fyra nordligaste länen. Nätverket är välkänt hos Kommissionen och har även kommit att utvidgas i ett samarbete med norra Norge och Finland (NSPA – Northern Sparsely Populated Areas). Både EFNS och NSPA är nätverk som Västernorrland har stor nytta av att ingå i; vi samverkar med andra som delar våra utmaningar och tillgångar utifrån ett fokus på sammanhållningspolitiken.

I maj 2010 godkändes virtuella projektkontoret av Tillväxtverket som ett mål 2 finansierat projekt. Projektperioden är 1 maj 2010 – 1 mars 2013. Projektpartners är kommunförbundet, länsstyrelsen och landstinget i Västernorrland

<sup>18</sup> Huvudmän och ägare är Kommunförbundet Västernorrland, Regionförbundet Jämtland, Landstinget Västernorrland, Länsstyrelsen Västernorrland och Mittuniversitetet.

Projektet Virtuellt projektkontor syftar till att öka deltagande i transnationella nätverk och transnationella projekt med stöd från EU:s olika finansieringsverktyg. Projektet syftar också till att öka kompetensen kring dessa finansieringsverktyg och därmed stimulera till en hållbar regional tillväxt. Projektet ska även öka samverkan mellan länsstyrelsen, kommunförbundet och landstinget för att skapa en konkurrenskraftig verksamhet och kunna hävda länet i en alltmer globaliserad värld.

Målet med projektet är att skapa ett virtuellt projektkontor i länet, det vill säga skapa en informell kontaktyta som knyter ihop projektadministratörer med befintlig personal hos länsstyrelse, landsting, kommunförbund, kommuner och MSEO.

#### 1.4.4 Ökad exportkompetens bland företagen och de företagsstödande aktörerna

Möjligheterna och utmaningarna för ökad internationell handel är större än någonsin, där EU med mer än 502 miljoner invånare och Kinas och Asiens "tigerekonomier" skapar förutsättningar för att ytterligare öka handeln. Globaliseringen ställer dock högre krav på företagen att möta en större utländsk konkurrens på hemmaplan från främst företag inom EUs inre marknad och från Kina. För en positiv utveckling är det därför viktigt att export (och import) kompetensen kan höjas inom organisation hos främst de små och medelstora företagen.

Exportrådet anordnar kontinuerligen seminarier i praktiskt exportarbete och internationell handel vars målsättning är att öka exportkompetensen hos företagare. Småföretagare kan dessutom under sex halvdagar få avgiftsfri enskild exportrådgivning av en regional representant. Vidare har under de senaste tre åren ett 50-tal företag i mellersta Norrland deltagit i Exportrådets affärsutvecklingsprocess Steps To Export.

Handelskammaren Mittsverige är en av de aktörer i regionen som arbetar med att skapa bättre förutsättningar för företag i Mittsverige att bedriva internationell handel. Handelskammaren är en del av ett stort världsomspännande nätverk och kan därigenom ge ett brett utbud av tjänster och service till sina medlemsföretag

Under projektiden 2009-01 – 2012-06 pågick projektet Globala Rummet vars syfte var att göra det enklare för företag i Mittsverige att göra internationella affärer genom en ökad samverkan mellan privata och offentliga aktörer samt genom att tydligare tjänster erbjuds. Projektet arbetade bland annat med ett gränsöverskridande samarbete och samverkan mellan regionens näringsliv och offentliga aktörer. Inom Globala Rummet upprättades ett nätverk för exportchefer för reflektion, idéutbyte och ömsesidig rådgivning kring konkreta utmaningar och frågeställningar. Under de tre åren var mer än 300 företag och fler än 2 000 deltagare från Jämtland och Västernorrland med i projektets fördjupade aktiviteter (en aktivitet på minst en dag). En rapport som tagits fram visar att de deltagande företagen i projektet var väldigt nöjda och att det i hög grad har bidragit till deras försäljningsökningar. Positivt med projektet var även att det hade ett högt kvinnligt deltagande, 48 procent kvinnor vilket överskred målet på 30 procent.

#### 1.4.5 Ökad medverkan i samarbetsprojekt inom EU främst inom miljö och energi

Jämtlands och Västernorrlands län har under 2011-2012 deltagit i en OECD-studie kring hur utveckling av förnybar energi kan bidra till landsbygdsutveckling. Länsstyrelserna i Västernorrland och Jämtland har tagit fram en faktarapport till OECD över vår regions förutsättningar inom området och vi genomförde en studiedag "OECD Mission in Mid Sweden (Jämtland and Västernorrland)" den 28 juni 2011. OECD:s slutrapport "Linking Renewable Energy to Rural Development" finns att beställa från och med september 2012.

Västernorrland besöks även av utländska företag och ambassader för att de ska bekanta sig med länets olika miljö- och energirelaterad frågor. Även delegationer från Västernorrland har besökt

andra länder och regioner i syfte att profilera länet och hämta inspiration, öka samarbete och göra affärer.

Klimatprojektet Co2Free är ett projekt där nio europeiska regioner gått samman för att minska utsläppen av koldioxid och implementera olika lösningar för att möta klimatförändringarna. Kommunförbundet Västernorrland är tillsammans med Örnsköldsviks kommun en av parterna. Projektet finansieras av Interreg IV C och avslutas i oktober 2012.

#### Tidigare projekt

En tidigare drivande part inom miljöteknikområdet var projektet CleanTech Region, omfattande Västernorrland och Jämtland. Under våren 2010 blev CleanTech Region utnämnt till en av de mest innovativa regionerna i världen av förlaget bakom tidningen The New Economy. Detta i konkurrens med 40 andra regioner i världen. Projektet har därefter övergått till ett bli ett privat företag CleanTech Region Solutions International med en global marknad.

Under Arena Miljölandet Västernorrlands projektperiod (2008-01-01--2011-03-30) har samverkan med andra projekt inom miljö- och energiområdet varit prioriterat. Arena har därför samarbetat kring miljöteknikanläggningar med de EU-finansierade projekten Privat och offentlig samverkan för export av miljö- och energiteknik (2008-03-01--2011-05-31), Cleantech Demonstration Arena (2008-07-31--2010-12-31) samt Globala rummet. Detta i syfte öka tillgängligheten till de olika projektens aktiviteter riktade mot målgruppen. Arena Miljölandet Västernorrland har också direkt, samt via sitt delprojekt Sundsvalls Affärsnätverk för Miljödriven Tillväxt (SAMT<sup>19</sup>, som avslutas under 2010) samverkat med projektet EnergyZer (2008-09-25--2012-05-30) beträffande energifrågor kopplat till förbättringsarbete på företag.

#### 1.4.6 Ökat antal företag med internationell handel som affärsidé

*Ett nytt mål jämfört med tidigare tillväxtprogram där lämpliga indikatorer och statistik saknas. Uppgifter går eventuellt få fram via projektverksamhet om någon sådan har startas inom ramen för målformuleringen.*

Svenskt Näringsliv har låtit SCB mäta den globala handeln i Sveriges kommuner. Indikator som använts för beräkningen är det samlade värdet av export och import utslaget per invånare i kommunen. Uppgifter för 2010 visar att Örnsköldsvik låg bland kommunerna med störst global handel i landet, plats 44 med ett värde på 340 000 kronor per invånare, riksgenomsnittet uppgick till 333 000 kronor per invånare. Övriga kommuner i länet hamnar utanför de 100 kommuner med störst global handel 2010.

---

<sup>19</sup> Ej att förväxla med SAMT-projektet 2012-2013 som har ett förnyat innehåll i själva namnet, Samverkan för tillväxt, och genomförs i Timrå och Sundsvall



## Åtgärd 1.5 Utveckling av ett hållbart innovationsstödsystem

Åtgärden syftar till att förbättra förnyelseförmågan i näringslivet genom att företag och FoU-aktörer stimuleras att ta till sig ny kunskap och teknik för att förbättra sin konkurrensförmåga.

Det blir allt mer väsentligt för företagens konkurrensförmåga att på olika sätt ta till sig och ta i bruk ny kunskap för kommersiella ändamål. I Västernorrland liksom i andra län har samhället och näringslivet i varierande grad av samverkan byggt upp en innovationsfrämjande struktur, som skall underlätta för företag att utvecklas. Olika undersökningar antyder att mycket återstår att göra innan detta "utbudssystem" finns tillgängligt och fungerar på ett önskvärt sätt.

### 1.5.1 Ökning av investeringar i företagens teknik- och kunskapskapacitet till konkurrenskraftiga nivåer

*Här saknas lämpliga indikatorer och statistik.*

En indikator som kan leda till att företagen får en ökad förmåga att snabbt ta i bruk ny kunskap och teknik är fler akademiker i företagen. Andelen av befolkningen 25-64 år med eftergymnasial utbildning på minst 3 år i länets företag har ökat från 19,4 till 20,7 procent under åren 2008 till 2010 men det är fortfarande en bit kvar till rikets andel 26,0 procent.

Tabell 19: Antal och (andel %) akademiker 25-64 år i företag i Västernorrlands län.

	2008	2009	2010
Kvinnor	11 938 (25,0)	12 136 (26,3)	12 474 (27,0)
Män	7 437 (14,2)	7 441 (14,8)	7 391 (14,9)
Totalt	19 375 (19,4)	19 577 (20,3)	19 865 (20,7)

Källa: SCB, RAMS

Flest andel förvärvsarbetande 25-64 år i länet med en eftergymnasial utbildning 3 år eller längre finns inom branscherna utbildning, FoU och inom hälso- och sjukvård, där är andelarna uppgår 49,6, 47,5 respektive 46,8 procent. Men även inom juridisk, ekonomiska konsulttjänster och konsulttjänster till företag uppgår andelen akademiker med en eftergymnasial utbildning på tre år eller mer till över 40 procent.

### 1.5.2 Ökat antal företag och anställda inom kunskapsintensiva näringslivssektorn

Under 2010 fanns det i Västernorrland omkring 6 400 arbetsställen inom den kunskapsintensiva servicesektorn (KIS-sektorn) enligt indelning SNI 2007. Antalet förvärvsarbetande inom dessa arbetsställen uppgick till omkring 53 800 personer eller 49 procent av samtliga förvärvsarbetande. Motsvarande antal och andel inom KIS-sektorn i hela riket var drygt 2,11 miljoner personer eller 48 procent av de sysselsatta. Antalet arbetsställen som fanns inom delsektorn kunskapsintensiv högteknologisk service uppgick till cirka 660.

För mer information om den kunskapsintensiva näringslivssektorn se kapitel 1.2.6 Ökat antal förvärvsarbetande inom högteknologisk industri och kunskapsintensiva företag.

### 1.5.3 Fördubblade investeringar i FoU samt fördubblat antal anställda i näringslivet som arbetar med FoU (avser år 2013)

*Statistik om forskning och utveckling (FoU) i Sverige tas fram vartannat år av SCB. Senaste tillgängliga uppgifter (juni 2012) avser uppgifter för år 2009.*

Av de totala utgifterna på 111,7 miljarder kronor för FoU-verksamheten i landet under 2009 var 70 procent finansierad av företag, medan universitet och högskolor svarade för 25 procent och övriga (stat, kommun, landsting etc.) för resterande fem procent. Utgifterna för den totala FoU-verksam-

heten i länet uppgick enligt SCB:s beräkningar till 967 miljoner kronor under 2009, vilket endast var 0,9 procent av hela rikets FoU-verksamhet. Av de totala resurserna som satsades på FoU i länet under 2009 så svarade företagssektorn för 65 procent.

För att stärka konkurrenskraft, dynamik och anpassningsförmåga kan en åtgärd hos företag vara att investera i forskning och utveckling. FoU arbetet bedrivs antingen internt inom det egna företaget och/eller externt där FoU-arbetet köps. Av det totala antalet FoU-årsverken som genomfördes i landet under 2009 så utfördes omkring en tredjedel av kvinnor, vilket var en ökning jämfört med 2007. Stort andel FoU-årsverken av kvinnor fanns inom universitet- och högskolesektorn.

FoU-verksamheten i landet är starkt koncentrerad till ett fåtal stora koncerner inom några få nyckelbranscher<sup>20</sup> och till storstadslänen. Stockholms, Västra Götalands och Skåne län svarar tillsammans för närmare 74 procent av företagssektorns FoU-utgifter. Inom universitets- och högskolesektorn utförs huvuddelen av FoU-verksamheten av de tio största universiteten och tekniska högskolorna. Mittuniversitets intäkter (driftkostnader) för FoU hamnar först på 14 plats av landets lärosäten (avser år 2009).

Inom länets företagssektor utfördes det FoU för 633 miljoner kronor under 2009. I förhållande till undersökningen 2007 var det en ökning av FoU inom företag med 107 miljoner kronor i fasta priser eller 20 procent. I hela riket utfördes FoU för 78,6 miljarder i företagssektorn 2009, vilket var en minskning med drygt 3 procent i fasta priser jämfört med 2007.

Antalet FoU-årsverken som utfördes inom länets företagssektor uppgick under 2009 till 761 årsverken jämfört med 511 under 2007, en ökning på närmare 50 procent. Det kan jämföras med att i hela landet så var det omkring en procent fler årsverken 2009 än 2007.

#### 1.5.4 Kommersialisering av fler idéer och patent i länets näringsliv

Som indikatorer används här inkomna ansökningar om patent, designskydd och varumärkesskydd till Patent och registreringsverket (PRV).

- Patent är en indikator som ofta används som ett mått på kommersialisering. Genom att ta ett patent fås ensamrätten på en produkt vilket skapar möjligheter att ta ut ett högre pris då ett patent normalt ska hindra från plagiat.
- Bra design ökar kontinuerligt i betydelse och kan i dag vara lika betydelsefullt som själva produktens funktionalitet. För att nå konkurrensfördelar och kommersiell framgång har skyddad design blivit allt mer avgörande för att lyckas.
- Varumärket är en del av företagets identitet och är viktigt för att nå ut till kunder, affärspartners och investerare. Ett skyddat varumärke kan leda till bättre affärer och höja värdet på företaget. Ett starkt varumärke som utmärker sig bland andra kan betinga mycket höga värden.

Efter en nedgång av antalet patenansökningar som inkom från Västernorrland under åren 2009 och 2010 ökade åter antalet ansökningar 2011. I tabell 20 visas antalet inkomna patentansökningar till PRV från Västernorrland och samtliga län under perioden 2008-2011.

---

<sup>20</sup> Av företagens egna utgifter för FoU var 76 procent inom varuproduktion och 24 procent inom tjänsteproduktion i riket under 2009. Företag inom SNI 26 Tillverkning av datorer, elektronik, optik, SNI 29-30 Motorfordon och andra transportmedel, SNI 21 Farmaceutiska basprodukter, läkemedel svarade för 69 procent av utgifterna för FoU inom varuproduktion. Inom tjänsteproduktionen svarade SNI 72 Forsknings- och utvecklingsinstitutioner för 45 procent av de tjänsteproducerande företagens utgifter.

Tabell 20: Inkomna patentansökningar till Patent och registreringsverket

Antal	2008	2009	2010	2011
Västernorrland	68	56	54	65
Summa län	2 386	2 151	2 195	2 004
Antal per 100 000 invånare				
Västernorrland	27.9	23.0	22.2	26.8
Summa län	25.9	23.1	23.4	21.2

Källa: Patent och registreringsverket, uppdaterade i januari 2012 av PRV (bedömning av giltiga patentansökningar)

Antalet patentansökningar från Västernorrland uppgick till 26,8 per 100 000 invånare under 2011 vilket var fler än genomsnittet 21,2 för samtliga län. Även i förhållande till övriga norrlandslän var det fler, där kom Västerbotten närmast med 24,3 medan Gävleborg, Jämtlands och Norrbottens ansökningar var, 12,3, 8,7 respektive 9,7 patent per 100 000 invånare under 2011. Exakt hur många beviljade patent som sedan blir till kommersiell nytta är svårt att belägga, men allmänt så bör en bred bas sökta patent öka utsikten till att flera patent kan komma till kommersiell nytta.

Antalet designansökningar som görs varje år är inte särskilt många, men utvecklingen av antalet ansökningar som görs från länet har varit positiv till skillnad från rikstrenden. Betydligt fler är de varumärkesansökningar som årligen görs hos PRV, men där det märkts en liten nedgång sedan 2008.

Tabell 21: Inkomna design- och varumärkesansökningar till Patent och registreringsverket

Antal	2008	2009	2010	2011
Designansökningar				
Västernorrland	7	9	10	13
Summa län	739	708	600	481
Varumärkesansökningar				
Västernorrland	167	154	158	146
Summa län	11 521	10 140	10 432	9 766

Källa: Patent och registreringsverket

Inom projektet InnovationsAlliansen 2011-2012 arbetar man med att idéer och innovationer skall kunna kommersialiseras. InnovationsAlliansen är ett samverkansprojekt mellan Almi Företagspartner Mitt, Åkroken Science Park och Business Incubator Jämtland och stöds av medel från Europeiska regionala utvecklingsfonden. I ett vidare perspektiv har InnovationsAlliansen målsättningen att bli den viktigaste aktören för utveckling av innovationer i Jämtland och Västernorrlands län.

### 1.5.5 Ett behovsorienterat och effektivt system för kompetensöverföring till små och medelstora företag i länet

Ett av resultaten från "Företagens villkor och verklighet 2011" som tagits fram att Tillväxtverket visar att 53 procent av de små och medelstora företagen i landet anser att tillgång till lämplig arbetskraft utgör ett hinder för tillväxt. Motsvarande andel företag i Sundsvall FA-region och i Mellersta

Norrlands NUTS 2 område<sup>21</sup> som upplever tillgång till arbetskraft som ett hinder är 58 respektive 54 procent.

På både nationell och regional nivå bedrivits ett arbete för att utveckla metoder och plattformar för samverkan inom kompetensförsörjning. En grund till ett förbättrat system har lagts genom de Kompetensplattformar, som har byggts upp i länen för samverkan inom kompetensförsörjning och utbildningsplanering. Som verktyg för den inledande verksamheten i Västernorrland har projekten Kompetenslyftet respektive Konkurrenslyftet drivits. Kompetensplattformarnas syfte är:

- ökad kunskap och översikt inom kompetensförsörjnings- och utbildningsområdet
- samordning av behovsanalyser inom kompetensförsörjnings- och utbildningsområdet
- ökad samverkan kring kompetensförsörjning och utbildningsplanering
- ökad kunskap om utbud och efterfrågan av utbildningsformer med utgångspunkt i de olika utbildningsformernas nationella mål samt myndigheternas ansvar

Projekten Konkurrenslyftet och Kompetenslyftet avslutades under 2012 där länsstyrelsen Västernorrland – som har ett nationellt uppdrag inom området kompetensförsörjning – har varit huvudman. Även fast de två projekten nu är avslutade ska arbetet med länets kompetensförsörjning fortsätta genom ett uthålligt och långsiktigt arbete i samarbete mellan samhällets olika aktörer. Det fortsatta arbetet syftar till att minska arbetslösheten – inte minst bland ungdomar, höja kunskaps- och kompetensnivåer samt tillgodose arbetskrafts- och kompetensbehov i både bristyrken och framväxande yrken.

En annan viktig nationell aktör inom kompetensförsörjning är Myndigheten för yrkeshögskolan (Yh-myndigheten) som är huvudansvarig för frågor som rör yrkeshögskolan. De har utvecklat sitt analysarbete och belyser särskilt regionala behov av framtida kompetenser och skillnader mellan regioner. Yrkeshögskolan syftar till att säkerställa att det finns utbildningar inom branscher där det finns ett uttalat behov av arbetskraft, vilket innebär att innehåll och inriktning på utbildningarna varierar beroende på arbetsmarknadens behov över tid.

#### 1.5.6 Ett välfungerande och hållbar rådgivnings- och finansieringssupport för uppfinningar och andra innovationer

Genomförande av projekt Innovationsalliansen – i samverkan Västernorrland-Jämtland genom Almi Mitt som projektägare - har åter visat på framgångar i samspelet mellan en utökad "mottagningskapacitet" hos Almi-organisationen och Länsstyrelsens stödresurser via "såddkapital" (förordningen om stöd till FoUI).

Utöver faktiskt noterade resultat anser innovatörerna att rådgivningen fungerat väl och i stort motsvarat förväntningar och behov. Därtill kommer Västernorrlands höga andel patent i ett Norrlandsperspektiv, vilket indikerar en miljö som verkar stimulerande för patent och innovationer.

Sammantaget visar detta att kraft nu måste mobiliseras för att öka möjligheterna att permanenta den arsenal av stöd som i dag till stor del endast kan finansieras via projekt. Några steg har tagits genom att ökade fasta personalresurser tillförts Almi Företagspartner Mitt och att en temporär satsning görs för 2013 via Almi, Landstinget och region Jämtland.

---

<sup>21</sup> Sundvalls FA-region omfattar kommunerna Sundsvall, Ånge, Timrå och Härnösand. Härjedalen, Kramfors, Sollefteå och Örnsköldsvik har grupperats i Mellersta Norrlands NUTS 2 område.

### 1.5.7 Uppbyggnad av strategiska kunskapscentra i samverkan FoU samhällsnäringsliv

Under det senaste året har en förstärkning skett av bl.a. Åkroken Science Park och Processum Biorefinery Initiative. Centrum för ekonomiska relationer, CER med fokus på bank-försäkring-pension etablerades 2008. Mittuniversitetet har genom Aluminiuminstitutet och samverkan med bransch- och intresseorganisationen Svenskt Aluminium fått en tydligare roll som FoU-centrum för svensk aluminiumindustri. Centrum för Digital Informationsförvaltning, CEDIF håller sedan 2009 på att byggas upp inom Mittuniversitetet.





**Länsstyrelsen  
Västernorrland**

Postadress: 871 86 Härnösand  
Telefon: 0611-34 90 00  
[www.lansstyrelsen.se/vasternorrland](http://www.lansstyrelsen.se/vasternorrland)