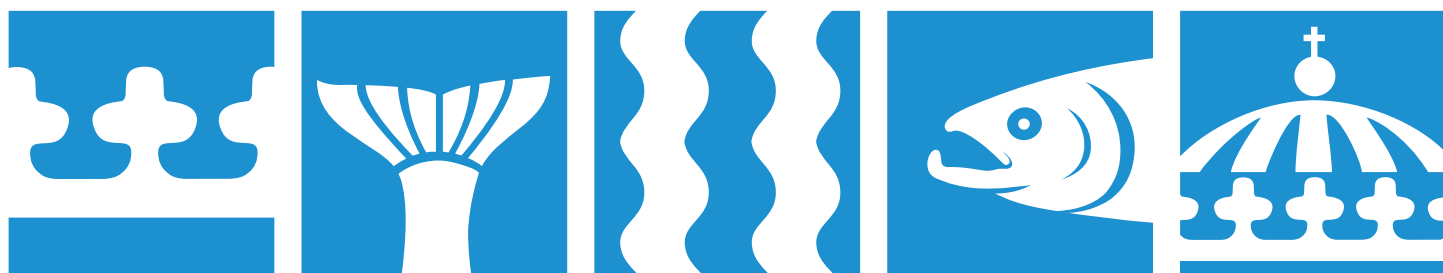


Lavar på kulturved i Ångermanland 2015



Omslagsbild: Fredrik Jonsson

Länsstyrelsen Västernorrlands publikationsserie

Rapport nr: 2015:02

ISSN: 1403-624X

Diarienummer: 511-2708-16

Tryck: Länsstyrelsen Västernorrland

Denna rapport går att få i alternativt format.

Förord

Inventeringen har genomförts inom Åtgärdsprogram för hotade arter (ÅGP) som är en satsning för att nå miljökvalitetsmålet ett rikt växt- och djurliv samt övriga ekosystemrelaterade miljömål. Åtgärdsprogram för hotade arter och naturtyper bidrar också till att uppnå det internationella målet om att senast 2020 ha förbättrat hotade arters bevarandestatus liksom den europeiska strategin för att uppnå detsamma.

Länsstyrelserna och Naturvårdsverket genomför åtgärdsprogram i samverkan. Ett åtgärdsprogram upprättades år 2011 för bevarande av hotade lavar på kulturved i odlingslandskapet (Naturvårdsverket rapport nr 6439). Åtgärdsprogrammet pågår fram till år 2016 och länsstyrelsen i Dalarna samordnar åtgärdsprogrammet nationellt.

Inventeringen genomfördes i Ångermanland i juni 2015 av Fredrik Jonsson & Ulrika Nordin på uppdrag av länsstyrelsen i Västernorrland. De har även författat rapporten. Syftet var att öka kunskapen om de arter som ingår i åtgärdsprogrammet. Vid inventeringen lades fokus på dessa, men även andra arter som är rödlistade och som förekommer på kulturved eftersöktes.

Irene Hedlund

Annika Carlsson

Enhetschef

Miljöanalys och viltförvaltning

Innehållsförteckning

1.	Inledning.....	6
2.	Metodik	7
3.	Resultat och diskussion	8
3.1.	De inventerade objekten	8
3.2.	Fynd av åtgärdsprogrammets arter	8
3.3.	Varför hittades inte åtgärdsprogrammets arter?.....	9
3.4.	Fynd av övriga arter av intresse	9
3.4.1.	Blanksvart spiklav <i>Calicium denigratum</i> (NT)	9
3.4.2.	Liten svartspik <i>Chaenothecopsis nana</i> (NT).....	9
3.4.3.	Kornig nållav <i>Chaenotheca chlorella</i> (S)	9
3.4.4.	Nordlig nållav <i>Chaenotheca laevigata</i> (NT).....	10
3.4.5.	Brun nållav <i>Chaenotheca phaeocephala</i> (S)	10
3.4.6.	Dvärgbägarlav <i>Cladonia parasitica</i> (NT).....	10
3.4.7.	Sotlav <i>Cyphelium inquinans</i> (S).....	10
3.4.8.	Ladlav <i>Cyphelium tigillare</i> (NT)	10
3.4.9.	Vedstjärna <i>Elixia flexella</i> (NT)	11
3.4.10.	Vedskivlav <i>Hertelidea botryosa</i> (NT)	11
3.4.11.	Ladkantlav <i>Protoparmelia oleagina</i> (VU).....	11
3.4.12.	Tallflarnlav <i>Pycnora xanthococca</i> och staketflarnlav <i>Pycnora praestabilis</i> (VU)	11
3.4.13.	Vedflamlav <i>Ramboldia elabens</i> (NT).....	12
3.4.14.	Vedpyttelav <i>Strangospora moriformis</i>	12
3.4.15.	Thelomma <i>Thelomma ocellatum</i>	12
4.	De inventerade objekten.....	13
5.	Örnsköldsviks kommun.....	14
5.1.	Sidensjö församling	14
5.1.1.	Björnböle, Sidensjö	14
5.2.	Mo församling	15
5.2.1.	Gottne västra	15
5.2.2.	Östansjö fäbodan	17
5.3.	Själevad församling	20
5.3.1.	Gottne	20
5.3.2.	Billsta	20

5.3.3.	Nyland, Överhörnäs	22
5.4.	Nätra församling.....	22
5.4.1.	Skuleskogen	22
5.5.	Anundsjö församling	25
5.5.1.	Österfannbybodarna	26
5.5.2.	Västerfannbybodarna	31
5.5.3.	Norrflärke	32
5.6.	Myckelgensjö gammelgård	38
6.	Sollefteå kommun	41
6.1.	Junsele församling	41
6.1.1.	Eden	41

1. Inledning

Ett åtgärdsprogram upprättades år 2011 för bevarande av hotade lavar på kulturved i odlingslandskapet (Naturvårdsverket rapport nr 6439). Åtgärdsprogrammet pågår fram till år 2016. Med kulturved avses människoskapade substrat av trä, t.ex. timrade lador, brädlador, hässjevyrke och stängsel, som kan utgöra växtplatser för t.ex. olika arter av lavar. En del lavararter är helt knutna till denna typ av substrat i Sverige medan några även kan växa på andra substrat, som på naturlig ved, bark eller sten. Eftersom lador inte byggs i samma utsträckning som de förfaller i jordbrukslandskapet, utan ständigt minskar i antal, minskar även flera arter av lavar som växer på lador och annan kulturved, och är därför rödlistade.

En viktig del i åtgärdsprogrammet är att öka kunskapen om de arter som ingår. Det har genomförts riktade inventeringar av dessa lavar, både av redan kända lokaler och potentiella lokaler, på flera platser i Sverige under åren 2013-2015. Med hjälp av dessa inventeringar har man fått en mer fördjupad kunskap om arterna och deras utbredning och ekologi, samt om växtplatsernas status.

I den här inventeringen i Ångermanland i Västernorrlands län, eftersöktes främst tre rödlistade lavar som är knutna till kulturved och som ingår i åtgärdsprogrammet, nämligen: vedorangelav *Blastenia furfuracea* (hotkategori EN, starkt hotad, arten hette tidigare *Caloplaca furfuracea*), sydlig ladlav *Cyphelium notarisii* (EN) och ladparasitpik *Sphinctrina anglica* (EN).

En av dessa arter är tidigare funnen i Västernorrlands län. Det är vedorangelav som hittades i Medelpad 2014, i områden med något basisk jordart. Det finns förekomster av sydlig ladlav och ladparasitpik i angränsande Gävleborgs län, och vedorangelav och ladparasitpik i angränsande Jämtlands län, vilket har gjort att vi har haft förhoppningar om att kunna finna dessa arter även i Västernorrlands län.

2. Metodik

Inventeringen i Ångermanland utfördes den 13-17 juni 2015. Vi valde ut inventeringsområden med hjälp av kartor och ortofotokartor. Vi tittade efter större områden med jordbruksbygd, där det såg ut att finnas mycket åkrar och åtminstone några lador. Under inventeringarnas gång spanade vi även efter lämpliga substrat från bilen - "frisökning". Det innebar i praktiken att vi stannade till, eller noterade om vi såg omålade träbyggnader på vägen till eller från andra lokaler. Inventeringen koncentrerades främst till timmerbyggnader, brädlador, hässjeverke och gärdesgårdar. För varje inventerat objekt noterades följande parametrar:

- Typ av objekt, t ex timmerlada, brädlada, hässjeverke, gärdesgård.
- Koordinater i rikets nät.
- Ett foto eller flera foton togs på varje objekt.
- I vilket skick objektet var.
- Om objektet var en lada/timmerbyggnad, så noterades vilket tak den hade.
- Om byggnaden varit rödfärgsmålåd.
- I vilken omgivning/miljö som objektet fanns i.
- Förekomst av rödlistade arter och för åtgärdsprogrammets arter även yttäckning och antal bålar.

Vid inventeringen lades fokus på att söka efter de arter som ingår i Åtgärdsprogrammet för bevarande av hotade arter på kulturved i odlingslandskapet 2011-2016 (Naturvårdsverket rapport 6439). Följande arter ingår där:

Vedorangelav *Caloplaca furfuracea* (EN)

Sydlig ladlav *Cyphelium notarisii* (CR)

Grå ladlav *Cyphelium trachylioides* (CR)

Ladparasitspik *Sphinctrina anglica* (EN)

Även andra arter som är rödlistade och som förekommer på kulturved eftersöktes. Ej rödlistade arter, som är relativt lätta att känna igen och hitta, och som har en stor del av sina förekomster på kulturved inventerades också. Det gäller framförallt brun nållav *Chaenotheca phaeocephala* (S) och sotlav *Cyphelium inquinans* (S). Mer svårbestämda arter och arter om vilka vi har dålig kunskap om ekologin, inventerades endast i undantagsfall och samlades då in för artbestämning. Orsaken är att det inte skulle vara tillräckligt tidseffektivt att inventera även dessa.

För timmerbyggnader noterades om stockarna var av rundvirke eller om de var skradda/bilade, dvs. bilade med yxa till en fyrkantig form, eller sågade. I undantagsfall noterades också om stockarna var av gran eller tall. Taktyper noterades eftersom det är bra att veta i syfte är att byggnaden ska bevaras i framtiden. De vanligaste taktyperna är pannplåt, plåttak, spåntak, eternittak och tegeltak.

3. Resultat och diskussion

3.1. De inventerade objekten

Sammanlagt 79 kulturvedsobjekt inventerades i Västernorrlands län. Samtliga låg i Ångermanland och var fördelade på Örnsköldsviks kommun (69 objekt) och Sollefteå kommun (10 objekt).

Den vanligaste typen av objekt var en timmerbyggnad eller timmerlada, 50 av de 79 inventerade kulturvedsobjekten var av denna typ (se tabell nedan). Näst vanligast var brädlador, med 24 stycken inventerade. Därutöver inventerades 3 hässjeverke/ställningar och ett par grindstolpar med tillhörande gärdesgård. Utöver kulturvedsobjekten gjorde vi också ett stickprov i gammal tallskog, i Skuleskogen, där fynd av kulturvedslavar noterades.

Tabell 1. De inventerade kulturvedsobjekten.

Objekttyp	Antal
Brädlada	24
Hässjeverke	3
Timmerbyggnad	50
Grindstolpar/gärdesgård	2
Totalt	79

3.2. Fynd av åtgärdsprogrammets arter

Inga säkra fynd gjordes av åtgärdsprogrammets arter. Vid Myckelgensjö gammelgård gjordes ett fynd av en ladlav som liknade sydlig ladlav *Cypelium notarisii* genom att den verkade ha pyknid, men genom att inga apothecier fanns på denna lav så går den inte säkert att bestämma utan att undersöka dess DNA, så tills vidare går den under benämningen osäkert bestämd "vanlig" ladlav *Cyphelium tigillare*.

Vid 2014 års inventering hittades vedorangelav *Caloplaca furfuracea* i bland annat Borgsjö i Medelpad. Men det var i de delar av länet som har en mer basisk jordmån. Denna art kunde vi därför inte förvänta oss att finna i de delar som vi inventerade i år.

Inte heller ladparasitpik hittades under inventeringarna. Vårdlaven för ladparasitpik, ladvadlav *Protoparmelia oleagina* (VU) hittades däremot på kulturved på 8 substrat/lokaler och ytterligare 9 fynd av arten gjordes på naturlig ved i Skuleskogen.

3.3. Varför hittades inte åtgärdsprogrammets arter?

Om orsakerna till att åtgärdsprogrammets arter saknas eller är ovanliga i Västernorrlands län kan vi bara spekulera. För sydlig ladvav kan det dels bero att arten är just sydlig, vilket gör att klimatet kan vara något för kallt i Västernorrland. Det beror sannolikt också på en kombination av för kort kontinuitet av kulturved, dvs. att ladorna är generellt för unga och jordbruk har inte pågått under tillräckligt lång tid i många trakter samt att mängden kvarvarande kulturved är ganska liten i Västernorrlands län.

För vedorangelav är det faktum att jorden är sur i större delen av länet den troliga orsaken till att den saknas i stora delar. Ladparasitspikens avsaknad är svårare att förklara. Men kanske är även den något kalkgynnad, även om den inte alltid bara växer på kalkrika platser. Dess viktigaste förekomster finns i områden med en kombination av både kalkrik mark och lång kontinuitet av kulturved. Det är idag främst i Siljansringen och i det jämtländska Storsjöområdet.

3.4. Fynd av övriga arter av intresse

Även om inga av åtgärdsprogrammets arter med säkerhet kunde hittas under inventeringarna gjordes många andra fynd av lavar som antingen är rödlistade, eller som är knutna till kulturved. Dessa redovisas artvis här nedan.

3.4.1. Blanksvart spiklav *Calicium denigratum* (NT)

Blanksvart spiklav hittades med ett fynd på en lada i Norrflärke och sågs dessutom på naturlig ved på ett par ställen i Skuleskogen. Fyndet på ladan i Norrflärke skiljde sig från normala blanksvarta spiklavar genom att ha en välutvecklad grågrön fjällig bål. Mikroskopiskt stämde dock alla karaktärer. Kanske skiljer sig lador som substrat på något sätt jämfört med det naturliga substratet, talltorrakor. Större näringsbelastning och takskydd är två möjliga faktorer som är annorlunda.

3.4.2. Liten svartspik *Chaenothecopsis nana* (NT)

Liten svartspik är en knappnåslav som vanligtvis påträffas på barken av gamla granar, vanligtvis i sumpgranskog. Fynd på kulturved är troligtvis mycket ovanligt för denna lav. Under denna inventering gjordes ett fynd där den växte på både bark och ved på rundtimmerstockar på en lada vid Österfannbybodarna.

3.4.3. Kornig nållav *Chaenotheca chlorella* (S)

Sammanlagt gjordes fem fynd av denna art som vanligtvis växer på ved i skogsmiljöer. Fyra av fynden gjordes vid den skogsomgärdade fåbodvallen Österfannbybodarna. Där

växte den på ved på bilade stockar förutom vid ett tillfälle då den växte på gammal bark på en rundtimmerslada. Vid Myckelgensjö påträffades den på ved på en rundtimmerslada.

3.4.4. Nordlig nållav *Chaenotheca laevigata* (NT)

Endast ett fynd gjordes av denna normalt skogslevande lav, vid Östansjöbodarna. Tyvärr gjordes ingen insamling av laven, och då finns en viss osäkerhet kring artbestämningen eftersom den kan vara mycket lik kornig nållav.

3.4.5. Brun nållav *Chaenotheca phaeocephala* (S)

Femton fynd gjordes av brun nållav. Det kan jämföras med att det under inventeringen i Medelpad 2014 endast gjordes 3 fynd. Brun nållav, som är mycket ovanlig i naturliga miljöer i Västernorrland, företrar, när den växer på kulturved, fäbodmiljöer eller andra skogsnära byggnader. Hela 12 av årets 15 fynd gjordes i fäbodmiljöer, i övrigt gjordes tre spridda fynd på olika lokaler.

3.4.6. Dvärgbägarlav *Cladonia parasitica* (NT)

Dvärgbägarlav påträffas vanligtvis på gammal tallved i ljusöppna miljöer där veden inte bryts ned så fort, t ex i hållmarkstallskog eller annan tallskog på mager mark. Ibland kan den växa på kulturved, oftast på förfallna timmerbyggnader i skogsbygden. Vid årets inventering gjordes två fynd på timmerbyggnader i Österfannbybodarna. På naturlig ved hittades den i Skuleskogen.

3.4.7. Sotlav *Cyphelium inquinans* (S)

Sotlav sågs på sammanlagt 17 kulturvedsobjekt. I nästan samtliga fall växte den på norra, nordvästra eller nordöstra sidorna av timmerbyggnader. I ett par fall fanns även förekomster på mer sydvända delar av byggnaderna. Sotlaven växer ofta i samma miljö som brun nållav, och liksom den laven var den betydligt vanligare i årets inventering jämfört med 2014 års inventering i Medelpad. Då sågs den endast på tre objekt. De flesta av årets fynd gjordes i fäbodmiljö, fem fynd gjordes i Östansjöbodarna, sex fynd gjordes i Österfannbybodarna, tre fynd i Västerfannbybodarna och de övriga tre fynden fördelade sig på Norrflärke (1 fynd) och Eden (2 fynd).

3.4.8. Ladlav *Cyphelium tigillare* (NT)

Ladlaven växtplatser är ofta exponerade, gärna mot söder eller öster, och endast sällan mot norr. Den växer nästan aldrig direkt på en timmervägg, utan i de fall den växer på timmerbyggnader så växer den helst på knutarna. Den växer annars gärna på brädlador och ibland på grindar/grindstolpar och dylikt. I denna inventering så gjordes inga fynd

i fäbodmiljö. Hela 7 av de ca 16 fynden gjordes i Norrflärke! I övrigt gjordes fynd i Anundsböle, Billsta, Myckelgensjö och Eden.

3.4.9. Vedstjärna *Elixia flexella* (NT)

Vedstjärna är en sällsynt lav som vanligtvis växer på barrträdstubbar. Endast ett fåtal fynd finns på kulturved i Sverige. Vid Östansjöbodarna växte den på två timmerbyggnader. På den ena fanns en rik population, ca 20 kvadratdecimeter.

3.4.10. Vedskivlav *Hertelidea botryosa* (NT)

Vedskivlav växer vanligtvis på gammal tallved, gärna bränd sådan. Den är inte alltför ovanlig på gamla timmerbyggnader, gärna förfallna sådana där veden exponeras för direkt regn. I årets inventering gjordes två fynd på kulturved, ett vid Anundsböle, Sidensjö och ett vid Österfannbybodarna. Två fynd gjordes också på naturlig tallved i Skuleskogen.

3.4.11. Ladkantlav *Protoparmelia oleagina* (VU)

Ladkantlav har tidigare varit ganska okänd i Sverige med relativt få fynd. Bättre kännedom om artens utseende och ekologi har dock gett många fynd under senare år. Den förekommer både på olika typer av kulturved och på naturlig ved (främst tallved). I årets inventering gjordes 8 fynd på kulturved och 9 fynd på naturlig ved i Skuleskogen. De flesta fynden på kulturved gjordes på mer eller mindre nordvända timmerbyggnader, men den sågs även på en brädlada. Det vanligaste naturliga substratet var på ved på grenar av gamla tallar i hållmarkstallskog.

Ladkantlaven är värd för den sällsynta ladparasitspiken *Sphinctrina anglica* och den i Norden tidigare okända parasiten *Tremella wirthii*. Ladparasitspiken har hittills aldrig hittats i Västernorrlands län, men fynd finns från närliggande Gävleborgs, Dalarnas och Jämtlands län. *Tremella wirthii* hittades på fyra tallar i Skuleskogen och dessa är de första fynden gjorda i Ångermanland av arten.

3.4.12. Tallflarnlav *Pycnora xanthococca* och staketflarnlav *Pycnora praestabilis* (VU)

Det är sedan tidigare känt att tallflarnlaven främst växer på naturlig tallved till skillnad från sin nära och snarlika släkting staketflarnlav *Pycnora praestabilis* (VU) som vanligtvis växer på kulturved. Den rödlistade staketflarnlaven är sydlig men finns som längst norrut i centrala delarna av Jämtland. Den är även ganska vanlig i södra Dalarna och kring Siljansringen. Även i Hälsingland är den ganska vanlig och det finns även ett fynd ifrån naturlig ved där ifrån Hornslandet. Staketflarnlaven har ungefär samma utbredning som ladparasitspik, vedorangelav och sydlig ladlav. För att säkert skilja tallflarnlaven från staketflarnlav krävs mikroskopering. Vid årets inventering i Ångermanland gjordes 6 fynd av tallflarnlav. Fem av dessa fynd gjordes på mer eller

mindre nordvända timmerväggar, och ett fynd gjordes på ett hässjeres. Tre av fynden gjordes i Eden, två i Norrflärke och ett i Anundsböle. Inga fynd gjordes av staketflarnlaven.

3.4.13. Vedflamlav *Ramboldia elabens* (NT)

Vedflamlav växer vanligtvis på ved på talltorrakor eller annan gammal, naturlig tallved i t ex myrkanter och hållmarkstallskog. Den finns ibland också på kulturved. Elva fynd gjordes på kulturved och tre fynd gjordes på naturlig ved i Skuleskogen. Fynden på kulturved gjordes alla på två lokaler, fem fynd i Norrflärke och sex fynd i Eden. Det är lite märkligt att inga fynd gjordes på de andra, spridda lokalerna. Det skulle kunna bero på att arten kräver exempelvis kontinuitet på större mängder kulturved. Fyra av fynden gjordes på rundtimmer, sex fynd gjordes på bilade timmerbyggnader och ett fynd gjordes på ett hässjeres. Den förhållandevis stora andelen fynd på rundtimmer skulle kunna betyda att arten föredrar ”naturlig ved” framför den bearbetade.

3.4.14. Vedpyttelav *Strangospora moriformis*

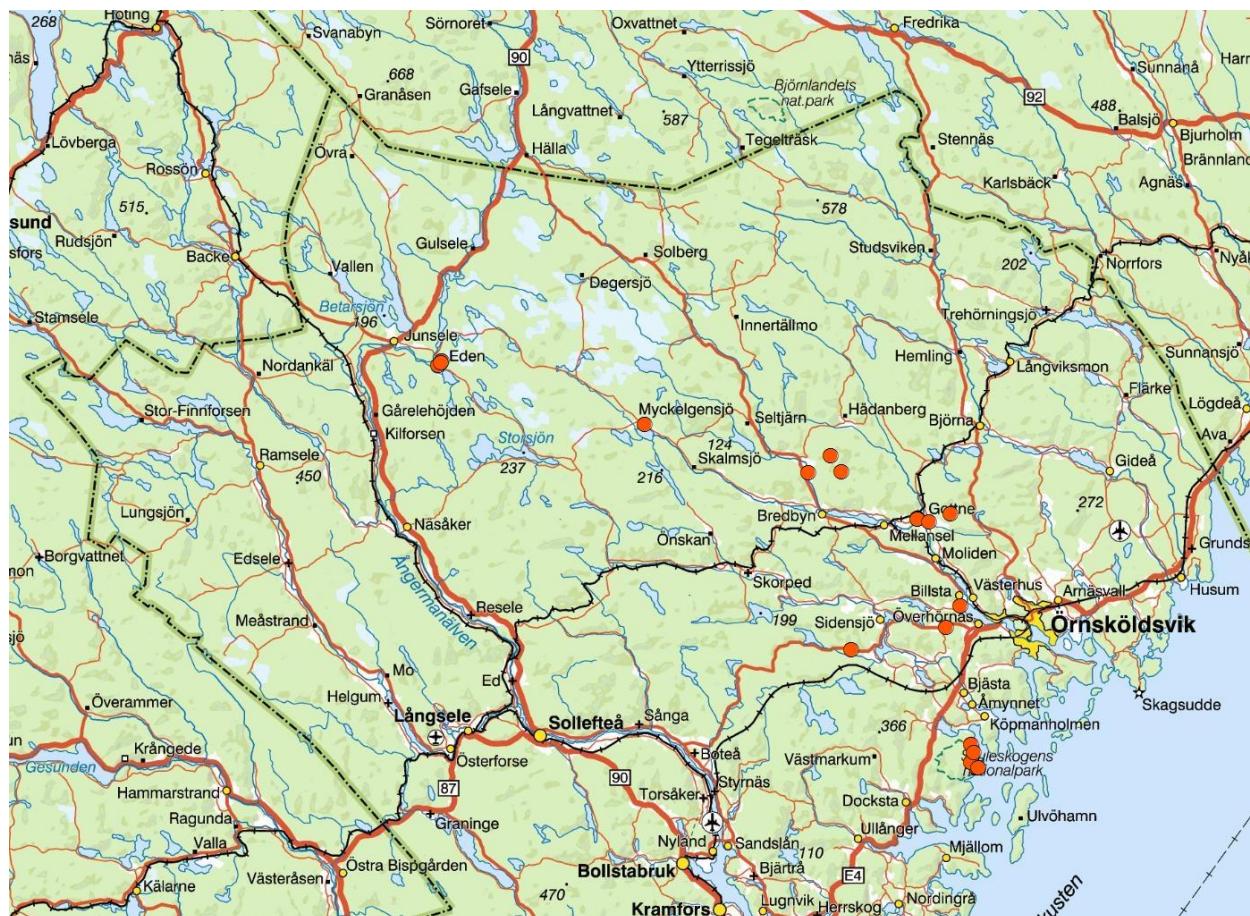
Vedpyttelav är en vanlig art på kulturved. Hur vanlig den är på naturlig ved finns det inte så mycket kunskap om, förutom att några enstaka sådana fynd har gjorts. Den hittades t ex 2014 på naturlig ved på Hornslandet, Hälsingland. I Ångermanland noterades den på 17 substrat, på både timmerbyggnader och brädlador. Den fanns i både fäbodmiljö och i jordbrukslandskapet.

3.4.15. *Thelomma* *Thelomma ocellatum*

Thelomma förekommer såvitt vi känner till enbart på kulturved. Den växer oftast exponerat och på platser med viss fågelgödsling. Den växer gärna på knutarna på timmerbyggnader och exponeringen kan vara väldigt skiftande i alla möjliga väderstreck. *Thelomma* verkar inte ha så speciella krav på miljön i de trakter som inventerades i Ångermanland. Den förekom på spridda platser i både fäbodmiljöer och i jordbruksbygden.

4. De inventerade objekten

Här nedan redovisas resultatet i detalj för varje objekt, t.ex. lada eller stängsel, som inventerades. Resultatet redovisas kommunvis och sedan efter församling, i bokstavsordning. Inom varje församling kommer sedan varje objekt i den tidsordning som de inventerades. Koordinater för varje objekt finns i slutet av rapporten.



Figur 1. Karta över besökta kulturverdslokaler i Ångermanland, Västerbotten län 2015. Kartan är framtagen av Per Sander på länsstyrelsen i Västerbotten.

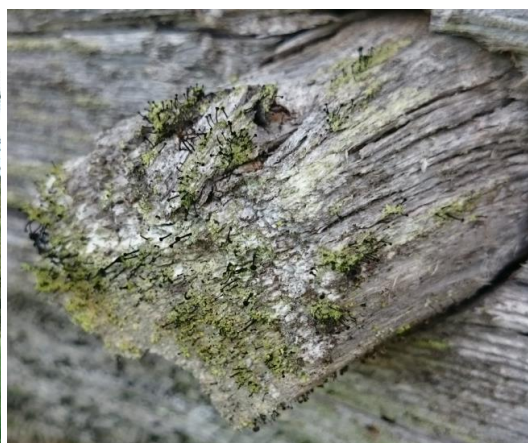
5. Örnsköldsviks kommun

5.1. Sidensjö församling

5.1.1. Björnböle, Sidensjö

Objekt 1

Ganska liten timmerlada i åkerkant nära en blandskog (foto nedan till vänster). Ladan har pannplåt men framförallt östra väggen är i ganska dåligt skick. På norra gaveln är lavfloran ganska rik med stocklav *Parmeliopsis ambigua*, grön spiklav *Calicium viride* (foto nedan till höger) och nordlig kantlav *Lecanora circumborealis*. Sparsamt finns också tallflarnlav *Pycnora xanthococca*, vedpyttelav *Strangospora moriformis* och brun nållav *Chaenotheca phaeocephala* (S). På södra sidan finns några mycket små och outvecklade bålar med ladlav *Cyphelium tigillare* (NT). På sydöstra knuten växer även ärgspik *Microcalicium disseminatum* och vedskivlav *Hertelidea botryosa* (NT).



Objekt 2

Här finns hässjevirk uppställt i ett res på ett litet stenröse intill ovan nämnda lada (syns på fotot ovan t.v.). Lavfloran är ganska välutvecklad men inga speciella arter hittades.

5.2. Mo församling



5.2.1. Gottne västra

Objekt 3

Brädlada i åkerkant utan spår av rödfärgsmålning (foto nedan t.v.). Taket är i dåligt skick, gammalt spåntak. Lavfloran är mycket torftig.



Objekt 4

Brädlada som liknar den ovan (foto ovan t.h.). Den här står ännu skuggigare i skogen intill åkern. Taket, ett gammalt spåntak är helt trasigt. Lavfloran är sparsam utan intressanta arter.

Objekt 5

Brädlada med tak av pannplåt som står mitt i åkervall (tidigare betesmark, foto nedan t.v.). Inga spår efter rödfärgsmålning ses. Lavfloran är svagt utvecklad, troligen är ladorna här lite för unga. På norra gaveln växer i alla fall vedpyttelav *Strangospora moriformis* och ung och outvecklad gärdsgårdskantlav *Lecanora varia*.



Objekt 6

Ganska stor brädlada i åkervall eller betesmark med eternittak (foto ovan t.h.). På nordvästra sidan är lavfloran ganska rik. Där växer bl a gärdsgårdskantlav *Lecanora varia*, nordlig kantlav *Lecanora circumborealis*, trädgrönelav *Scoliciosporum chlorococcum* och frilevande *Trentepohlia*-alger. På nordöstra gaveln finns rikligt med gärdsgårdskantlav *Lecanora varia* och mjölig flarnlav *Pycnora sorophora*. Mer sparsamt förekommer också luddig skägglav *Usnea hirta*, vedpyttelav *Strangospora moriformis*, flarnlav *Hypocenomyce scalaris* och ladvalllav *Protoparmelia oleagina* (VU). Den sistnämnda syns i mitten på fotot nedan, en mörkt olivbrun skorvig bål. Den förekommer med minst 30 bålar täckande ungefär lika många kvadratcentimeter.



5.2.2. Östansjö fäboddar



Objekt 7

Timrad fäbodstuga med bilade stockar och spåntak (foto t.v. nedan). På norra gaveln finns rikligt med lavar. Där växer bl a sotlav *Cyphelium inquinans* (S), trolig nordlig nållav *Chaenotheca laevigata* (NT, foto t.h. nedan), mjölig xylographa *Xylographa vitiligo* och ca 10 bålar med ladvkantlav *Protoparmelia oleagina* (VU) täckande ca 10 kvadratcentimeter. Vedstjärna *Elixia flexella* (NT) är riklig med minst 5 kvadratdecimeter.



Objekt 8

Samma typ av fäbodstuga som nr 7 ovan (foto t.v. nedan). På denna är de nedersta stockarna utbytta. Även på denna stuga är det rikligt med lavar på norra gaveln. Där växer bland annat ca 12 kvadratcentimeter med ladvkantlav *Protoparmelia oleagina*

(VU). Även sotlav *Cyphelium inquinans* (S), nordlig kantlav *Lecanora circumborealis*, mjölig xylographa *Xylographa vitiligo*, gårdsgårdskantlav *Lecanora varia*, citrongul skivlav *Psilolechia lucida* och frilevande *Trentepohlia*-alger finns där.

Här växer även ca 20 kvadratcentimeter med vedstjärna *Elixia flexella* (NT, foto t.h. nedan).

På sydöstra knuten växer thelomma *Thelomma ocellatum*. På sydvästra knuten finns brun nållav *Chaenotheca phaeocephala* (S). På de nedre stockarna på de södra gavlarna finns angrepp av praktbaggar.



Objekt 9

Fäbodstuga, eventuellt lite yngre än de föregående (foto t.v. nedan). Laxknutar och spåntak. På norra gaveln växer sotlav *Cyphelium inquinans* (S, se foto t.h. nedan) mjölig xylographa *Xylographa vitiligo*. Andra arter är grön spiklav *Calicium viride*, vedpyttelav *Strangospora moriformis* och nordlig kantlav *Lecanora circumborealis*.



Objekt 10

Fäbodstuga lik föregående med laxknutar, bilade stockar och spåntak (foto t.v. nedan). På norra gaveln växer sotlav *Cyphelium inquinans* (S), brun nållav *Chaenotheca phaeocephala* (S) och rikligt med en vitaktig lav, troligen mjölig xylographa *Xylographa vitiligo*.



Objekt 11

Fäbodstuga med bilade stockar, spåntak och brädklädd östgavel (foto t.h. ovan). På norra sidan växer brun nållav *Chaenotheca phaeocephala* (S) och på sydvästra knuten finns thelomma *Thelomma ocellatum*.

Objekt 12

Timrad fäbodstuga med bilade stockar och spåntak (foto t.v. nedan). På norra sidan finns en brädklädd utbyggnad. Där växer lite brun nållav *Chaenotheca phaeocephala* (S) och citrongul skivlav *Psilolechia lucida*.



Objekt 13

Timrad fäbodstuga med bilade stockar och spåntak (vänstra stugan på fotot t.h. ovan). På norra gaveln växer sotlav *Cyphelium inquinans* (S), vedpyttelav *Strangospora moriformis* och citrongul skivlav *Psilolechia lucida*. Södra gaveln är inoljad.

5.3. Själevad församling

5.3.1. Gottne

Objekt 14

”Observations-ladan” för fågelskådning vid Östansjösjön. Brädlada med plåttak i åker. På nordöstra sidan är lavfloran rikast med småspik *Mycocalicium subtile*, vedpyttelav *Strangospora moriformis*, luddig skägglav *Usnea hirta*, gårdsgårdskantlav *Lecanora varia*, nordlig kantlav *Lecanora circumborealis* och trädgrönelav *Scoliciosporum chlorococcum*.

5.3.2. Billsta

Objekt 15

Ganska låg brädlada med plåttak som står öppet på en vallåker (foto t.v. nedan). På västra gaveln växer thelomma *Thelomma ocellatum* och vedpyttelav *Strangospora moriformis* och på norra sidan finns rikligt med trädgrönelav *Scoliciosporum chlorococcum*.



Objekt 16

Brädlada med tak av pannplåt som står mitt i en vallåker (foto t.h. ovan). Ladan är ganska nedsjunken i marken. På västra och östra gavlarna växer sammanlagt ca 20 kvadratcentimeter med ladlav *Cyphelium tigillare* (NT). I övrigt finns även thelomma *Thelomma ocellatum* och vedpyttelav *Strangospora moriformis*.

Objekt 17

Brädlada med plåttak som står mitt i åker (foto t.v. nedan). I ladan ligger mycket hässjevirk och ladusvalor har bo där. Ladan har tidigare varit rödfärgsmålade men färgen har börjat blekna.



Objekt 18

Brädlada med plåttak som står mitt i en åker (foto t.h. ovan). Ladan är i ganska dåligt skick. På västra gaveln växer ladlav *Cyphelium tigillare* (NT), spridda och ganska fula bålar som sammanlagt täcker ca 1 kvadratdecimeter. Andra arter på västra gaveln är slånlav *Evernia prunastri*, gälllav *Pseudevernia furfuracea*, gårdsgårdskantlav *Lecanora varia*, thelomma *Thelomma ocellatum*, luddig skägglav *Usnea hirta* och trädgrönelav *Scoliciosporum chlorococcum*.

Objekt 19

Större brädlada med tak av eternit (foto t.v. nedan). Ladan står i kanten mellan en åker och en mindre väg. På sydöstra gaveln växer mjölig flarnlav *Pycnora sorophora* och vedpyttelav *Strangospora moriformis*.

Intill finns ytterligare en brädlada med tak av pannplåt som tidigare varit rödfärgsmålåd. Lavfloran är sparsam.



Objekt 20

Brädlada i ganska dåligt skick (foto t.h. ovan). Den står i en åkerkant med ena gaveln vänd mot landsvägen. Tak av pannplåt. På västra gaveln växer thelomma *Thelomma ocellatum*.

5.3.3. Nyland, Överhörns.

Objekt 21

Lada med bräddor på nedre delen och stockar i övre delen (foto nedan). Den har tidigare varit rödfärgsmålåd. Ladan har pannplåt och står i kanten mellan åker och bäck med lövskog. På bräda och knut på norra gaveln växer ca 30 kvadratcentimeter med ladjantlav *Protoparmelia oleagina* (VU).



5.4. Nätra församling

5.4.1. Skuleskogen

Objekt 24

Grov död gren på ca 300 år gammal, lågvuxen tall i gammal hällmarkstallskog (foto t.v. nedan). På grenen växer 15 kvadratcentimeter med ladjantlav *Protoparmelia oleagina* (VU, den mörkt olivgröna fläcken mitt på grenen, på fotot t.h. nedan). Det finns också rikligt med halmgul örnlav *Ochrolechia alboflavescens* (NT) samt blanksvart spiklav *Calicium denigratum* (NT) och vedflamlav *Ramboldia elabens* (NT).



Objekt 25

Ca 200 år gammal tall (20 cm dbh) med rikligt med döda grenar. Grenarna är dock inte lika gamla som hos föregående tall. Här finns i alla fall 3 kvadratcentimeter med ladväxt *Prototarmelia oleagina* (VU).

Objekt 26

Död tall, ca 200 år gammal och 11 cm i brösthöjdsdiameter (se foto nedan). På ved på grenarna växer ca 15 bålar med ladväxt *Prototarmelia oleagina* (VU) täckande ca 15 kvadratcentimeter. Den har apothecier och på några bålar är den parasiterad av *Tremella wirthii*.



Objekt 27

Ca 200 år gammal tall (24 cm dbh) med minst 10 bålar med ladväxt *Prototarmelia oleagina* (VU) täckande ca 10 kvadratcentimeter. Den har både apothecier och *Tremella wirthii*.

Objekt 28

Gammal tall (200 år, 18 cm dbh) som står i hällmarkstallskog med röd Nordingrågranit. På veden på döda grenar växer ladväxt *Prototarmelia oleagina* (VU) och den har både apothecier och *Tremella wirthii*. På ved på en död gren växer även dvärgspik *Calicium pinastri*.

Objekt 29

Gammal tall (200 år, (23 cm dbh, foto nedan t.v.)) i hållmarkstallskog med 15 bålar med ladvkantlav *Protoparmelia oleagina* (VU) täckande ungefär lika många kvadratcentimeter. Någon bål har apothecier och någon annan har *Tremella wirthii*, syns som svarta ”knappar”, fruktkroppar, på ladvkantlaven på fotot till höger nedan.



Objekt 30

Gammal tall (250 år, 27 cm dbh) med en grov gren med rik förekomst av ladvkantlav *Protoparmelia oleagina* (VU), sammanlagt ca 25 kvadratcentimeter.

Objekt 31

Gammal tall (200 år, 24 cm dbh). På en grov död gren växer vedflamlav *Ramboldia elabens* (NT) och vedskivlav *Hertelidea botryosa* (NT).

Objekt 32

Gammal talltorraka (35 cm dbh) med dvärgbägarlav *Cladonia parasitica* (NT, se foto nedan), vedskivlav *Hertelidea botryosa* (NT) och vedflamlav *Ramboldia elabens* (NT).



Objekt 33

Liten talltorraka (18 cm dbh) med en kvadratcentimeter med ladjantlav *Protoparmelia oleagina* (VU) och ganska rikligt med blanksvart spiklav *Calicium denigratum* (NT).

Objekt 34

Gammal tall i hällmarkstallskog med tre kvadratcentimeter med ladjantlav *Protoparmelia oleagina* (VU).

I övrigt växer på tallarna bl a gällav *Pseudevernia furfuracea* (även med apothecier), grynig blåslav *Hypogymnia farinacea*, mjölig flarnlav *Pycnora sorophora*, rönnklipplav *Fuscidea arboricola*, flarnlav, guldjapewia *Japewia subaurifera*, vedrönnlav *Buellia arborea*, tallskivlav *Lecidea turgidula*, blodlav *Mycoblastus sanguinarius* etc.

5.5. Anundsjö församling



5.5.1. Österfannbybodarna

Fäboden flyttades till nuvarande platsen på 1600-talet, från en plats belägen 200 m västerut (Gammhogården). Fäbodvallen är samfälld mark och där finns 11 stycken fäboddar och 14 stycken stallar och ladugårdar. Byggnaderna ägs av bönderna var för sig. Bönderna i Österfannbyn använde fäbodvallen varje sommar fram till 1949. 1995 beslöt Länsmuséet/Länsstyrelsen att starta en upprustning av stallar och ladugårdar på bovallen tillsammans med Österfannby byamän (källa: en informationsskylt på platsen).

Objekt 36

Timmerbyggnad med bilade stockar och plåttak (se foto nedan till vänster). Byggnaden är i bra skick och man har bytt ut de nedersta stockarna. Byggnaden står i skogskanten. På nordvästra gaveln växer kornig nållav *Chaenotheca chlorella* (S) och på nordöstra sidan finns rikligt med ärgspik *Microcalicium disseminatum*.



Objekt 37

Timmerbyggnad med i huvudsak rundvirkesstockar och tak av näver med runda slanor ovanpå (foto ovan till höger). Byggnaden står i skogskanten. På nordvästra gaveln växer rikligt med kornig nållav *Chaenotheca chlorella* (S) och sparsamt med brun nållav *Chaenotheca phaeocephala* (S).

Objekt 38

Timmerbyggnad som står i skogen utanför fäbodvallen. Den har rundvirkesstockar och nävertak med runda slanor på (foto nedan t.v.). På nordvästra gaveln växer liten svartspik *Chaenothecopsis nana* (NT), kornig nållav *Chaenotheca chlorella* (S), sotlav *Cyphelium inquinans* (S), grön spiklav *Calicium viride*, rostfläckig nållav *Chaenotheca ferruginea*, ärgspik *Microcalicium disseminatum* med mera.

På sydöstra gaveln växer citrongul skivlav *Psilolechia lucida* på en bräddörr.



Objekt 39

Timmerbyggnad med bilade stockar och tak av pannplåt med nordvästra gaveln vänd mot vallen (foto ovan t.h.). På den sidan är lavfloran rikast med bland annat brun nållav *Chaenotheca phaeocephala* (S), gärdsgårdskantlav *Lecanora varia*, thelomma *Thelomma ocellatum*, nordlig kantlav *Lecanora circumborealis*, vedpyttelav *Strangospora moriformis* och mjölig xylographa *Xylographa vitiligo*.

Objekt 40

Timmerbyggnad med bilade stockar och tak av pannplåt som står med nordvästra gaveln mot vallen (foto nedan t.v.). På nordvästra gaveln växer främst skogsarter, bland annat lite kornig nållav *Chaenotheca chlorella* (S) och dvärgbägarlav *Cladonia parasitica* (NT).



Objekt 42

Timmerbyggnad med rundvirkesstockar och nävertak med runda slänor på (foto ovan t.h.). Byggnadens nordvästra gavel är vänd mot vallen medan motsatt sida står i skog eller hagmark. Som brukligt på denna fäbod är de nedersta stockarna utbytta och de nya stockarna har målats med järnvitriol. På nordvästra gaveln växer sotlav *Cyphelium inquinans* (S) och brun nållav *Chaenotheca phaeocephala* (S).

Objekt 43

Timmerbyggnad med bilade stockar och plåttak (foto t.v. nedan). På nordvästra sidan växer brun nållav *Chaenotheca phaeocephala* (S) och på nordöstra gaveln växer fem bålar med ladväxt *Protoparmelia oleagina* (VU) täckande ungefär lika många kvadratcentimeter.



Objekt 44

Timmerbyggnad med bilade stockar och plåttak som står i kanten av fäbodvallen (foto t.h. ovan). På nordöstra gaveln finns brun nållav *Chaenotheca phaeocephala* (S).

Objekt 45

Timmerbyggnad med rundvirkesstockar och plåttak som står i kanten av fäbodvallen (foto t.v. nedan). Inga speciella arter påträffades.



Objekt 46

Timmerbyggnad med bilade stockar och plåttak samt en uppfartsramp (foto t.h. ovan). På nordvästra gaveln växer thelomma *Thelomma ocellatum*.

Objekt 47

Brädlada med tak av pannplåt. På nordvästra gaveln växer brun nållav *Chaenotheca phaeocephala* (S).

Objekt 48

Timmerbyggnad med rundvirkesstockar och plåttak. På nordöstra sidan finns skogsarter såsom knappnåslavar.

Objekt 49

Timrad fäbodstuga med bilade stockar och tegeltak (foto nedan). På nordöstra gaveln växer sotlav *Cyphelium inquinans* (S) och vedflamlav *Ramboldia elabens* (NT). Där växer också brun nållav *Chaenotheca phaeocephala* (S) och grön spiklav *Calicium viride*.



Objekt 50

Timmerbyggnad med grova rundvirkesstockar och plåttak. På nordöstra gaveln växer sotlav *Cyphelium inquinans* (S).

Objekt 51

Timrad fäbodstuga med bilade stockar och plåttak (foto nedan t.v.). På nordöstra gaveln växer sotlav *Cyphelium inquinans* (S).



Objekt 52

Timrad fäbodstuga med bilade stockar och plåttak (foto ovan t.h.). På nordöstra gaveln, som är något uppluckrad, växer flarnlav *Hypocenomyce scalaris* och mjölig flarnlav *Pycnora sorophora*. Där finns också lite dvärgbägarlav *Cladonia parasitica* (NT).

Objekt 53

Timrad fäbodstuga med bilade stockar och plåttak (foto nedan). På nordöstra gaveln växer sotlav *Cyphelium inquinans* (S) och vedskivlav *Hertelidea botryosa* (NT).



5.5.2. Västerfannbybodarna



Objekt 54

Timmerbyggnad, ladugård, med bilade stockar och plåttak (foto t.v. nedan). På nordöstra gaveln växer ärgspik *Microcalicium disseminatum* och en fläcklav *Arthonia* spp.



Objekt 55

Timmerbyggnad med rundvirkesstockar och plåttak (foto t.h. ovan). På nordöstra sidan finns rikligt med sotlav *Cyphelium inquinans* (S) och citrongul skivlav *Psilolechia lucida*.

Objekt 56

Timrad fäbodstuga med bilade stockar och plåttak (foto t.v. nedan). På nordöstra sidan och nordvästra gaveln växer sotlav *Cyphelium inquinans* (S).



Objekt 57

Timrad fäbodstuga med bilade stockar och plåttak (foto t.h. ovan). På södra knuten växer brun nållav *Chaenotheca phaeocephala* (S) och thelomma *Thelomma ocellatum*. På nordöstra sidan finns sotlav *Cyphelium inquinans* (S).

5.5.3. Norrflärke

Norrflärke är länets största ladlandskap med ett sextiotal byggnader. Trakten har anor sedan medeltiden och är vackert beläget med åker- och hagmarker som sluttar ned mot Norra Anundsjöån, som ringlar sig igenom landskapet. Ladorna är byggda under olika tidsperioder. Några enstaka är från 1700-talet men det flesta är från slutet av 1800-talet. Flera av ladorna har blivit upprustade under 1990-talet (enligt en informationsskylt i Norrflärke).

Objekt 58

Timmerlada med rundvirkesstockar och tegeltak i kanten mellan åker och å (foto t.v. nedan). Lavfloran är sparsam med mest lavar på norra sidan.



Objekt 59

Timmerlada med bilade stockar och tegeltak (foto t.h. ovan). Lavfloran är ganska rik på norra sidan med bland annat gårdsgårdskantlav *Lecanora varia* och flarnlav *Hypocenomyce scalaris*. På nordvästra knuten växer ca 5 kvadratcentimeter med ladlav *Cyphelium tigillare* (NT) samt även vedpyttelav *Strangospora moriformis*.

Objekt 60

Före detta rödfärgsmålade brädlada med tegeltak som står i kanten mellan en vallåker och en å (foto nedan t.v.). Sparsamt med lavar.



Objekt 61

Liknar föregående. Tidigare rödfärgsmålade brädlada med tegeltak (foto ovan t.h.). Lavfloran är rikast på norra sidan och där växer bland annat gårdsgårdskantlav *Lecanora varia*, nordlig kantlav *Lecanora circumborealis*, trädgrönelav *Scoliciosporum chlorococcum* och luddig skägglav *Usnea hirta*.

Objekt 62

Timmerlada med rundvirkesstockar och tegeltak (syns till vänster om brädladan på fotot ovan till höger). På västra gaveln växer thelomma *Thelomma ocellatum* och på norra sidan finns sotlav *Cyphelium inquinans* (S) och vedflamlav *Ramboldia elabens* (NT).

Objekt 63

Timmerlada med bilade stockar och tegeltak (foto nedan t.v.). På nordöstra knuten växer en bål med ladkantlav *Protoparmelia oleagina* (VU) samt brun nållav *Chaenotheca phaeocephala* (S). På norra sidan finns även vedpyttelav *Strangospora moriformis* och vedflamlav *Ramboldia elabens* (NT).



Objekt 64

Litet brädskjul med plåttak (foto t.h. ovan). På norra sidan växer vedpyttelav *Strangospora moriformis*.

Objekt 65

Timmerlada med bilade stockar och tegeltak (se foto t.v. nedan). Ladan står mellan en vallåker och en å. På nordöstra gaveln växer svart dynlav *Micarea denigrata*. På norra knuten växer ladlav *Cyphelium tigillare* (NT) och på östra knuten finns både ladlav och thelomma *Thelomma ocellatum*.



Objekt 66

Tidigare rödfärgsmålade brädlada med betongtegeltegel (foto t.h. ovan). Lavfloran har ännu inte återhämtat sig efter rödfärgsmålningen och är därför sparsam.

Objekt 67

Brädlada med tak av pannplåt som står mitt i vallåker (syns i bakgrunden på fotot t.h. ovan). Lavfloran är ganska rik men inga speciella arter hittades.

Objekt 68

Nedrasad timmerlada med bilade stockar (foto t.v. nedan). På norra sidan finns vedflamlav *Ramboldia elabens* (NT).



Objekt 69

Brädlada med tak av pannplåt som står mitt i en vallåker (foto i mitten ovan). På nordvästra gaveln växer ca 50 kvadratcentimeter med ladvlav *Cyphelium tigillare* (NT, gula bålar på fotot t.h. ovan).

Objekt 70

Timmerlada med bilade stockar och tak av pannplåt (högra byggnaden på fotot t.v. nedan). På södra knuten finns ca 10 kvadratcentimeter med ladvlav *Cyphelium tigillare* (NT). På nordöstra gaveln växer ca 10 kvadratdecimeter med blanksvart spiklav *Calicium denigratum* (NT). Där växer också lite ladvlav och vedflamlav *Ramboldia elabens* (NT). På nordvästra väggen finns thelomma *Thelomma ocellatum*.

Objekt 71

Brädlada med tak av pannplåt som står mitt i en vallåker (vänstra byggnaden på fotot t.v. nedan). På nordöstra gaveln växer vedpyttelav *Strangospora moriformis*.



Objekt 72

Timmerlada med bilade stockar och tak av eternit (foto ovan t.h.). Ladan står i en vallåker. Lavfloran är rikast på nordvästra sidan. Där finns tallflarnlav *Pycnora xanthococca*, vedflamlav *Ramboldia elabens* (NT), gårdsgårdskantlav *Lecanora varia* och luddig skägglav *Usnea hirta*.

Objekt 73

Timmerlada med bilade stockar och tak av pannplåt (foto nedan t.v.). På västra knuten finns en liten förekomst av ladlav *Cyphelium tigillare* (NT, de svarta sotande apothecierna i gula blåvårtor, syns på fotot nedan t.h.). Tallflarnlav *Pycnora xanthococca* finns på både nordvästra och nordöstra sidan. På östra knuten finns 100 kvadratcentimeter med ladlav *Cyphelium tigillare* (NT).



Objekt 74

Brädlada som bär svaga spår efter rödfärgsmålning (foto nedan t.v.). Ladan har pannplåt och står i en vallåker eller beteshage. Lavfloran är rikast på nordvästra sidan med exempelvis rikligt med luddig skägglav *Usnea hirta*, gårdsgårdskantlav *Lecanora varia* och nordlig kantlav *Lecanora circumborealis*. På nordöstra gaveln växer ca 30 kvadratcentimeter med ladlav *Cyphelium tigillare* (NT).



Objekt 75

Timmerlada med bilade stockar och tak av pannplåt (foto ovan t.h.). Ladan står i en beteshage där får tidigare har betat. På västra knuten finns lite ladvlav *Cypselium tigillare* (NT).

Objekt 76

Timmerlada med bilade stockar och tegeltak som står i en vallåker (foto nedan t.v.). Lavfloran är medelrik men inga speciella arter hittades.



Objekt 77

Brädlada med tak av pannplåt som bär spår efter rödfärgsmålning (foto ovan t.h.). Lavfloran är ännu inte särskilt rik.

5.6. Myckelgensjö gammelgård



På Myckelgensjö gammelgård inventerades ett tjugotal gamla timmerbyggnader, en storhässja och gårdesgård som går runt gården. Tyvärr har samtliga byggnader tvättats och behandlats vilket nästan helt har utarmat lavfloran. Det är synd eftersom det annars hade kunnat vara ett paradiset för de kulturvedsberoende lavarna.

Objekt 78

Grindstolpe på grind i gårdesgård (foto nedan t.v.). Grinden står mellan en grusplan och en hage. Grinden ser ut att vara gjord av en gammal telefonstolpe eller liknande. På södra sidan av stolpen finns det ett 30 cm långt och 3 cm brett stråk med en osäkert bestämd ladvlav - sydlig ladvlav *Cyphelium notarisii* (EN) eller ladvlav *Cyphelium tigillare* (NT). Allt har pyknid. Inga apothecier syns.



Objekt 79

Timmerbyggnad med bilade och rundvirkesstockar om vartannat (foto saknas). Tak av näver och runda stockar. På norra sidan växer kornig nållav *Chaenotheca chlorella* (S).

Objekt 80

Brädslagen stuga (foto ovan t.h.). På farstubron på östra sidan växer thelomma *Thelomma ocellatum* och vedpyttelav *Strangospora moriformis*. På en knutbräda som vetter åt öster finns minst 3 kvadratdecimeter med en obestämd ladlav *Cyphelium tigillare* (NT). Bålen är tunn och har varken pyknid eller apothecier.

Objekt 81

Grindstolpe och grind i gärdesgård (foto nedan t.v.). På stolparna och på grindens lodräta delar finns ladlav *Cyphelium tigillare* (NT, foto nedan t.h.). Det rör sig om ca 60 kvadratcentimeter. Allt har apothecier och inga pyknid. Samt 15 kvadratcentimeter obestämd ladlav med pyknid och inga apothecier.



Objekt 82

Timrat härbre med brädklädd gavel vänd åt sydost (foto nedan t.v.). På den sidan är lavfloran ganska rik med luddig skägglav *Usnea hirta*, vedpyttelav *Strangospora moriformis* och mjölig flarnlav *Pycnora sorophora*. Norra sidan är däremot tvättad, med följden att det börjat växa svartmögel där (foto nedan t.h.), förutom på syllstocken.



Objekt 83

Brädlada med spåntak som står i en beteshage (foto nedan t.v.) intill gammelgården. Taket börjar bli dåligt. Inga speciella arter hittades.



Objekt 84

Timmerbyggnad med bilade stockar (foto ovan till höger) ganska nära gammelgården. På norra gaveln växer lite ladväxt *Protoparmelia oleagina* (VU). Där finns också rikligt med luddig skägglav *Usnea hirta*. Ladväxten växer även på den brädklädda knuten. Totalt finns ca 60 bålar täckande totalt ca 60 kvadratcentimeter av ladväxt.

6. Sollefteå kommun

6.1. Junsele församling

6.1.1. Eden

Objekt 85

Timmerlada med bilade stockar och tegeltak som står mellan vägar och åkrar. Lavfloran är rikast på norra gaveln. På norra sidan av sydöstra knuten växer lite ladvantlav *Protoparmelia oleagina* (VU).



Objekt 86

Timmerlada med rundvirkesstockar och tak av pannplåt som står mitt i en vallåker (foto ovan). På norra gaveln växer vedpyttelav *Strangospora moriformis*, vedflamlav *Ramboldia elabens* (NT) och sotlav *Cyphelium inquinans* (S).

Objekt 87

Brädlada med tak av pannplåt som står i skogskanten intill en åker (foto till vänster nedan). Lavfloran är sparsam.



Objekt 88

Mängder med hässjevirke liggandes i res i ett bryn mellan två åkrar (foto ovan t.h.). Det finns ganska mycket lavar på hässjevirket men det är främst skogsarter. Vedflamlav *Ramboldia elabens* (NT) och tallflarnlav *Pycnora xanthococca* påträffades.

Objekt 89

Timmerbyggnad med bilade stockar och tak av pannplåt som står mitt i sädesåker (foto nedan t.v.). Byggnaden har tidigare varit rödfärgsmålade på alla sidor utom norra gaveln. Där finns vedpyttelav *Strangospora moriformis*, björktagellav *Bryoria simplicior*, nästlav *Bryoria furcellata*, luddig skägglav *Usnea hirta*, flarnlav *Hypocenomyce scalaris* med mera.



Objekt 90

Timmerlada med bilade stockar och tak av pannplåt som står mitt i en sädesåker (foto ovan t.h.). På sydvästra knuten finns 50 kvadratcentimeter med ladlav *Cyphelium tigillare* (NT) och på nordvästra knuten finns ytterligare 150 kvadratcentimeter. På norra gaveln växer vedflamlav *Ramboldia elabens* (NT), vedpyttelav *Strangospora moriformis*, tallflarnlav *Pycnora xanthococca*, mjölig flarnlav *Pycnora sorophora* och luddig skägglav *Usnea hirta*.

Objekt 91

Timmerlada med bilade stockar och tak av pannplåt som står mitt i en vallåker (foto nedan t.v.). På norra gaveln växer vedpyttelav *Strangospora moriformis*, tallflarnlav *Pycnora xanthococca*, grön spiklav *Calicium viride* och stocklav *Parmeliopsis ambigua* med mera. På sydöstra och nordöstra knuten växer ladlav *Cyphelium tigillare* (NT), 35 plus 20 kvadratcentimeter. På nordöstra knuten växer också vedflamlav *Ramboldia elabens* (NT).



Objekt 92

Timmerlada med rundvirkesstockar och tak av pannplåt (foto ovan t.h.). Ladan står i kanten mellan åker och skog. På norra gaveln växer vedflamlav *Ramboldia elabens* (NT).

Objekt 93

Intill ladan står ett stort res med hässjevirkesslanor uppställda mot en björk. Mer hässjevirke finns i skogskanten.

Objekt 94

Timmerbyggnad med rundvirkesstockar i kanten mellan åker och skog (foto nedan t.v.). På sydvästra och nordvästra knutarna växer sotlav *Cyphelium inquinans* (S) och på norra sidan växer vedflamlav *Ramboldia elabens* (NT, svarta glänsande apothecier och gråvit bål, syns på fotot t.h. nedan).





Länsstyrelsen Västernorrland

Postadress: 871 86 Härnösand
Telefon: 0611-34 90 00
www.lansstyrelsen.se/vasternorrland