



# landsbygden

## Ett år går fort

Tiden går fort. Det märks inte bara på den smältande snön utan också på att ett nytt ansökansår är i full gång. För drygt ett år sedan skrev jag den första ledaren till Landsbygden. Många hade uttryckt ett behov av att få en samlad information om stöden. Vi valde därför att satsa på ett informationsblad i pappersformat som alla i företaget eller familjen kan ta del av. I år lever Landsbygden vidare om än i ett färre antal nummer. Vi ska under året fortsätta att informera om regionalt viktiga stöd, nyheter och tips.

I detta nummer fokuserar vi på SAM-ansökan då sista ansökningssdag, 21 april, närmar sig snabbt. Utifrån erfarenheter från fjolåret märker vi att kompensationsstödet är ett stöd där det inte alltid blir som man tänkt sig. Därför har vi en särskild information om det. Även tvärvillkorskontroller är något som många oroar sig för. "Hur vet jag att jag följer alla regler?" är en vanlig fråga. Till din hjälp finns Miljöhousesyn, en tjänst som kan visa om ditt lantbruk uppfyller regelverket eller inte. Läs mer om tvärvillkor och var du hittar miljöhousesyn i detta nummer.

## ”I vårt län har vi många muntliga arrendeavtal

I vårt län har vi många muntliga arrendeavtal. Eftersom stödreglerna enbart reglerar att stöd inte får betalas ut till fel person, måste parterna kunna visa på vem som har rätten till marken vid oenighet. Ett muntligt avtal är inte tillräckligt. Avtala gärna också om vilken typ av skötsel som förväntas levereras på det enskilda blocket.

Tveka inte att kontakta handläggare på länsstyrelsen på vår telefon 0611-34 90 70 ifall du har frågor om din ansökan. Ring i god tid då det kan vara högt tryck på telefonerna under de sista veckorna. Kom också ihåg att du har rätt att fram till den 15 juni att ändra i din ansökan om du inte blivit aviserad kontroll. Även efter den 15 juni går det att göra vissa ändringar i din ansökan.

### Annika Wallin

Enhetschef för jordbrukarstöd och veterinär



## Vad är en fullständig tvärvillkorskontroll?

Varje år genomför länsstyrelsen ett 20-tal fullständiga tvärvillkorskontroller i länet. Du som söker jordbrukarstöd måste följa tvärvillkoren för att få full ersättning.

Syftet med tvärvillkoren är att bevara jordbruksmarken, förbättra miljön för människor och djur, minska smittspridning samt att sörja för säkert livsmedel.

De flesta av tvärvillkorens regler finns i EU-förordningar och svensk lagstiftning. Tvärvillkoren består av två huvudområden: verksamhetskrav och normer. Verksamhetskraven består av EU-direktiv och förordningar. Normer är riktlinjer för god jordbrukshävd och miljöförhållanden enligt svensk lagstiftning.

### Vem kan få en tvärvillkorskontroll?

Alla som söker jordbrukarstöd kan få tvärvillkorskontroll. Uttagen kan vara slump- och/eller riskbaserade. Länsstyrelsen kan föranmäla kontrollbesöket men kan också komma oanmäld. Skulle du neka en tvärvillkorskontroll kan du i värsta fall bli av med dina stöd.

### Vad kontrolleras?

En fullständig tvärvillkorskontroll innebär att hela jordbruksverksamheten

kontrolleras: djurmärkning och rapportering, god jordbrukshävd, miljö- och klimatpåverkan, folkhälsa, djurhälsa, växtskydd, livsmedel, foder och djurskydd.

### Vanliga brister

Vanliga brister vid kontroll är bristande journalföring, rapportering och djurmärkning. Blandade grupper (att köns mogna tjurar och kvigor går tillsammans) förekommer, samt felaktigt larm i mekaniskt ventilerade stallar, skadedjur som kommer i kontakt med foder och bristande avfallshantering.

### Bra att veta

Efter kontrollen får du en muntlig och skriftlig sammanfattning av de olika delarna där eventuella brister framkommit.

Vill du veta vilka krav som ställs på dig som söker jordbrukarstöd rekommenderar vi att du använder tjänsten Miljöhousesyn. Läs mer på: <http://miljohusesyn.nu/s/6>.

Matilda Larsson

070-186 01 63

[matilda.larsson@lansstyrelsen.se](mailto:matilda.larsson@lansstyrelsen.se)

Jeanette Samuelsson

070-190 26 67

[jeanette.samuelsson@lanssterelsen.se](mailto:jeanette.samuelsson@lanssterelsen.se)

## Notiser

### Skicka in din SAM-ansökan senast 21 april

Kommer din ansökan in för sent betyder det att stödet minskar. Är du riktigt sent ute får du inga pengar alls.

### Redovisa rätt areal

Du kan inte få stöd för större areal än du faktiskt har. Du ansvarar för att arealerna i SAM-ansökan är rätt. Gå igenom kartan och kontrollera att dina skiftesgränser stämmer med verkligheten.

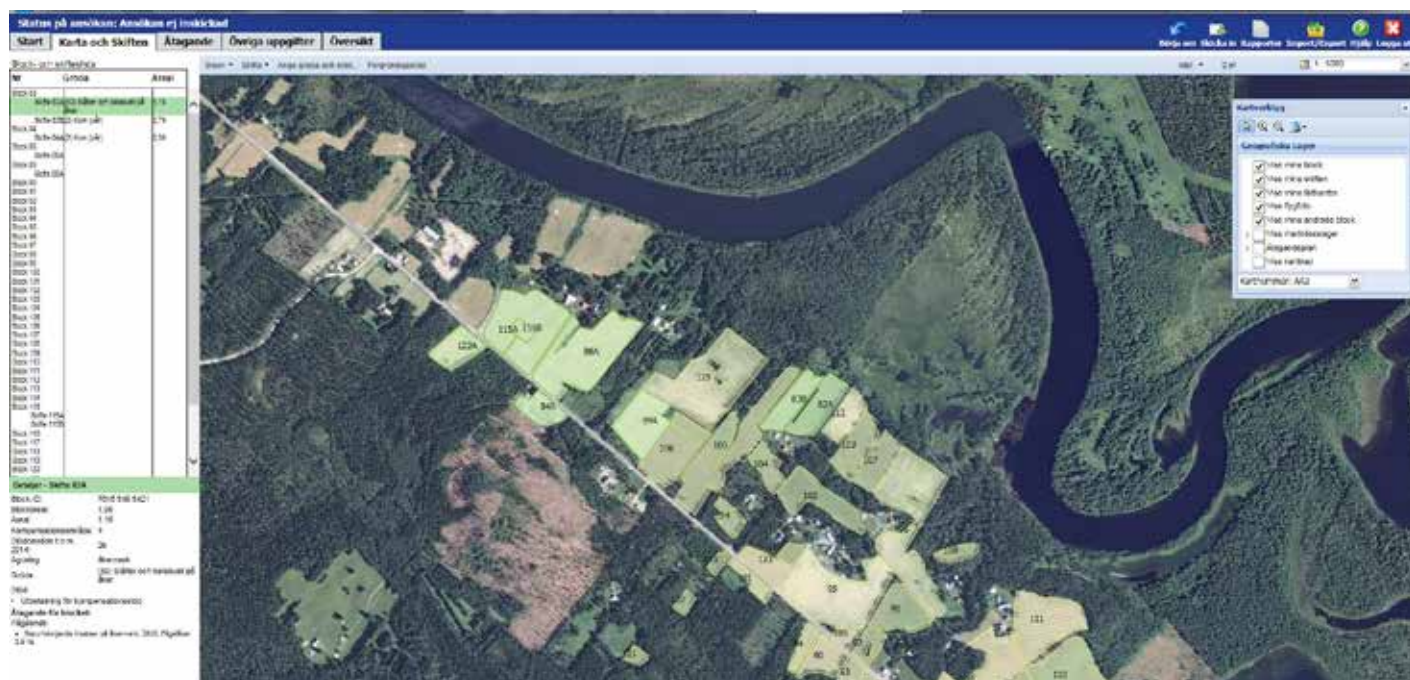
### Rätt att bruka marken

Två personer kan inte få stöd för samma mark. Den som söker för någon annans mark riskerar att förlora mer pengar än bara det uteblivna stödet för den areal som båda har sökt stöd för.

### Utökade telefontider

Välkommen att ringa 0611-34 90 70 om du har frågor om SAM ansökan. Vecka 13 har vi öppet mellan 9-12 och 13-15. Vecka 14 till sista ansökningssdag 21 april: 9-12 och 13-16. Tisdag förmiddag stängt.

# Nu är det dags för SAM-ansökan



Med E-legitimation loggar du in snabbt och enkelt i SAM-internet.

Du söker de flesta jordbrukarstöden i SAM internet som du når via Jordbruksverkets webbplats. Det är viktigt att du läser informationen om de stöd du ska söka, för att få reda på alla villkor som gäller. Sista ansökningsdag är den 21 april.

Kontakta länsstyrelsen för att få ett kundnummer om det är första gången du ska söka jordbrukarstöd. När du ska göra ansökan i SAM Internet loggar du in med e-legitimation. Ska du göra ansökan på någon annan dator än din egen, till exempel hos länsstyrelsen, behöver du ha Mobilt BankID. Du kan också logga in med användarnamn och lösenord. Använd samma lösenord som du använde sista gången du loggade in i SAM Internet 2015 eller beställ ett nytt lösenord på Jordbruksverkets webbplats, så får du det hem i din brevlåda inom några dagar. Ska någon annan göra ansökan åt dig eller om du har ett bolag behövs en fullmakt.

## Rita skiften även på jordbruksmark som du inte söker stöd för

Nytt för i år är att att du i SAM Internet ska rita skiften och ange gröda eller markanvändning även på block som du inte söker stöd för. Har du jordbruksmark som du inte vill söka stöd för ska du ange det under Övriga upplysningar eller ta bort blocket ur ansökan. Tidigare har du bara behövt rita skiften på block som du

söker stöd för. Att du ska rita skifte och ange gröda eller markanvändning på all din jordbruksmark är för att det ska bli rätt i beräkningarna för förgröningsstödet och kompensationsstödet.

## Mer information i SAM Internet om villkoren för förgröningsstödet

I SAM Internet kunde du redan förra året se om du uppfyllde de villkor i förgröningsstödet som gällde dig. I år kan du även se beräkningarna som ligger bakom de villkor som är aktuella för dig.

## Nu finns åtagandeplanerna i SAM Internet

Söker du ett nytt åtagande för miljöersättningen för betesmarker och slätterängar får du din åtagandeplan i SAM Internet i stället för på papper. Du får ett brev som talar om när förslaget till din åtagandeplan är klart att titta på.

## Åtaganden från förra året är inte beslutade än

Sökte du förra året ett åtagande för någon miljöersättning eller någon ersättning för ekologisk produktion så är åtagandet i de flesta fall inte beslutat än. I SAM Internet visas därför de uppgifter om åtagandet som du redovisade i din ansökan 2015. Stämmer alla uppgifter fortfarande behöver du inte göra någonting. Vill du utöka ditt åtagande med ytterligare block kan du göra det genom att söka åtagande för dessa block precis som vanligt. Vill du ändra i ditt åtagande som du sökte 2015

ska du ansöka om att ändra åtagandet genom att skriva under Övriga upplysningar:

- Vad du vill ändra
- Vilket blocknummer det gäller
- Vilken miljöersättning eller ersättning för ekologisk produktion det gäller
- Varför du vill ändra ditt åtagande

## Har du fastställda markklasser kan du se det i SAM Internet

Sökte du förra året någon av miljöersättningarna för betesmarker och slätterängar med särskild skötsel, fåbodar eller restaurering av betesmarker och slätterängar, så fastställer länsstyrelsen vad det är för markklass på de aktuella blocken. Exempel på markklasser är betesmark med särskilda värden, fåbodbete utan gårdsstöd och restaureringsmark. Har du fastställda markklasser på dina block kan du se det i SAM Internet. På de här blocken kan du bara auto-rita skiften och endast ange viss markanvändning.

## Vi hjälper dig gärna

Ring 0611-34 90 70 så hjälper vi dig gärna och svarar på frågor. Behöver du låna en dator för att göra SAM-ansökan är du välkommen att boka en tid hos oss.



Kompensationsstödet är viktigt för många lantbruksföretag i vår region.

Foto: Maria Tjärnström

## Kompensationsstödet bidrar till att bevara landsbygden

Syftet med stödet är att kompensera jordbrukare i områden med sämre odlingsförutsättningar. Det ska främja fortsatt användning av jordbruksmarken och bidra till att bevara landsbygden. Du måste bruka minst 4 hektar för att få stödet. Marken ska skötas genom att du slår grödan och för bort skörden, eller låter djuren beta där.

I år gäller nya områden i Sverige. Du kan få kompensationsstöd inom samma område som tidigare däremot är stödområdenas indelning ändrad. Tidigare har indelningen styrts efter medeltemperatur och vegetationsperiodens längd. Gå in på [www.jordbruksverket.se](http://www.jordbruksverket.se) för att se vilket område den församling som du tillhör ingår i. I Västernorrlands län finns stöd-område 2, 3 och 4 representerade.

Hur mycket pengar du får styrs inte bara av var du bor utan även av vilken typ av jordbruk du bedriver. Jordbruken delas in i fem olika typer baserat på företagets djurtäthet. I tabellen ser du vilken djurtäthet som gäller för varje jordbrukstyp. Tabellen gäller samtliga stödområden i länet. Du får ersättning för hela den areal som du har foderareal på. Ersättningen per hektar bestäms

Typ	Antal djurenheter per hektar
1	0,65 och högre
2	0,3-0,64
3	0,1-0,29
4	växtodling

av vilket område foderarealen finns i. Tabellen nedan visar ersättning i kronor per hektar.

Djurtätheten räknar du fram genom att dela antalet djurenheter med arealen

Stöd-område	Typ 1	Typ 2	Typ 3	Typ 4	Typ 5
2	4100	2300	1000	1200	300
3	3900	2100	800	1200	250
4	3300	1700	700	1200	250

med fodergrödor (vall, även grödkod 49, betesmark, slätterängar och grönfoder). Du behöver inte ansöka om utbetalning för fodergrödor, men de kommer ändå att tas med i beräkningen av djurtäthet. Om du använder en gröda som fodergröda måste du redovisa den som sådan i din SAM-ansökan.

För typ 4 som gäller växtodlingsgrödor krävs inget djurinnehav. Du kan exempelvis få ersättning för spannmål och potatis. Ett företag kan ha både typ 4 och någon av typerna 1,2,3 eller 5 förutsatt att det odlas både växtodlingsgrödor och fodergrödor.

Kompensationsstödet är förvalt med ett kryss i SAM internet för varje gröda som kan ge ersättning. Vill du inte söka stödet måste du ta bort krysset. Var extra uppmärksam om du ska välja grödkod 49 och bara tänker slå av grödan, då måste du ta bort utbetalningskrysset!

Läs mer om kompensationsstödet på [www.jordbruksverket.se](http://www.jordbruksverket.se).

Anna Ullberg  
0611-34 90 08  
[anna.ullberg@lansstyrelsen.se](mailto:anna.ullberg@lansstyrelsen.se)

## Skriv arrendeavtal

Arrenderar du jordbruksmark och vill ansöka om jordbrukarstöd? Tänk då på detta!

För att ha rätt till stöd krävs att du förfogar över det aktuella skiftet. Du ska alltså både bruka marken och ha rätten att bruka den. Fastighetsägare har som huvudregel rätt att bruka och sköta sin mark, men även andra kan ha nyttjanderätt genom exempelvis arrende.

Det finns vissa krav på hur ett arrende ska vara uppbyggt för att det ska anses giltigt. Upplåtelsen ska exempelvis ske genom avtal och avse jord. Jorden ska i sin tur brukas och upplåtelsen ska ske mot ersättning. Ett arrendeavtal måste dessutom vara skriftligt för att vara giltigt. Ett muntligt avtal är således ogiltigt och ger inte arrendatorn rätt att nyttja arrendemarken.

Vid ansökningar om jordbrukarstöd måste du kunna visa att du har rätt att bruka och sköta marken, annars kan vi inte betala ut stöd. Eventuella tvister kring arrendet hanteras av Arrendenämnden.

Johanna Sollerman  
Länsjurist  
[johanna.sollerman@lansstyrelsen.se](mailto:johanna.sollerman@lansstyrelsen.se)  
0611-34 90 35



Foto: Annika Carlsson



Foto: Jonas Salomonsson

## Notiser

### Betesdjur sökes till Långharsholmens naturreservat

Länsstyrelsen söker en djurägare som vill ha sina betesdjur (får eller nöt) i Långharsholmens naturreservat under sommaren. Reservatet är en ö som ligger norr om Alnön. Reservatet har två hektar torrare ängsmarker och tolv hektar strandängar som ska skötas genom bete. Djuren kommer att gå fritt på ön under hela sommarsäsongen.

Det bästa är om får och nöt kan sambeta, men det går också bra med en djursort.

Djurägaren transporterar sina djur och en "kofärja" kan lånas av länsstyrelsen. Ersättning kommer att utgå till djurägaren. Blir det många som är intresserade får man lämna anbud.

Har du tillräckligt med djur och är intresserad, kontakta John Granbo, telefon 0611-34 90 75, 070-289 17 69 eller e-post: john.granbo@lansstyrelsen.se

### Rapportera nötkreatur till CDB

Har du nötkreatur måste du rapportera alla djur som kommer till eller lämnar besättningen till eller lämnar besättningen till nötkreatursregistret CDB. Det gäller inte bara köp och försäljning, utan också när du skickar djur till slakt, vid födsel och om djuret självdör, slaktas eller avlivas på gården.

## Rådgivning som lantbrukare och miljön tjänar på!

I södra Sverige där Greppa Näringen varit tillgänglig längst tid har över hälften av jordbrukarna anslutit sig till Greppa Näringen och fått minst fyra rådgivningar. Resultat man kan se är ökad effektivitet i produktionen genom bättre utnyttjande av kväve och fosfor.

I Greppa Näringen arbetar du på frivillig basis. Tillsammans med rådgivaren tar du fram konkreta lösningar till nytta för både miljö och ekonomin på gården.

Målen för Greppa Näringen är minskad övergödning, säker användning av växtskyddsmedel och minskade utsläpp av klimatgaser.

Mjolkproducenter och större köttgårdar är prioriterade för rådgivning i Greppa Näringen liksom gårdar som ligger i områden med växtnäringspåverkade vattendrag. I ett första skede kommer den inriktade rådgivningen vända sig till jordbrukare med mark inom Kallåns, Strömsåns eller Prästbäckens avrinningsområden i Ångermanland samt till

jordbrukare med mark inom Gåltjärns eller Tövabäckens avrinningsområde i Medelpad.

Rådgivningen startar alltid med ett första besök, startrådgivning, då du och rådgivaren går igenom gårdens förutsättningar och tar fram en rådgivningsplan. I Västernorrland kan du som ansluter dig till Greppa Näringen välja på rådgivning inom områdena Utfodring mjölkkor, Utfodring köttdjur, Grovfoder, Bete, Energikollen och Klimatkollen. Målsättningen är att varje gård ska få ca ett rådgivningsbesök per år inom Greppa näringen. Startrådgivningen under 2016 utförs av VÄXA Sverige.

Greppa näringen ersätter inte din ordinarie rådgivning, men är ett bra komplement.

### Välkommen med din intresseanmälan!

Länsstyrelsen: magnus.jensen@lansstyrelsen.se, 0611-34 90 17  
VÄXA Sverige: Ann-Sofie Stark 010-471 08 22