

Strategi för samverkan inom samhällsskydd och beredskap i Västernorrlands län

2019

2019-02-08

Sida 2 av 13

Dnr. 457-1114-19

Beslut

Länsstyrelsen Västernorrland fastställer strategi för samverkan inom samhällsskydd och beredskap i Västernorrlands län. Genom denna strategi vill länsstyrelsen tydliggöra hur samverkan inom länet ska bedrivas före, under och efter en samhällsstörning. Strategin har tagits fram av en aktörsgemensam arbetsgrupp och godkänts av regionala rådet.

8 februari 2019

Berit Högman
Landshövding

Torbjörn Westman
Beredskapsdirektör

Innehållsförteckning

Inledning 5	
Samverkan i det förebyggande och förberedande skedet	5
Y-Sam/Regionalt råd för samhällskydd och beredskap.....	5
Beredningsgrupp	6
Nätverk	6
Beredskapsnätverket.....	6
Kriskommunikatörsnätverket.....	7
Blåljusnätverket.....	7
Regional samordningsfunktion (RSF)	8
RAPS-gruppe.....	9
Nätverket för olycksförebyggande arbete	9
Krisstödsnätverket.....	10
Nätverket för informationssäkerhet	10
Säkerhetsskydds nätverket	11
Veckosamverkansmöte	11
Samverkan i samband med en pågående samhällstörning	12
Bedömningsmöte	12
Regionalt samverkansmöte (Inriktnings- och samordningsfunktion)	12
Stöd till inriktnings- och samordningsfunktionen (ISF-stöd)	13
Efter en samhällstörning	13
Erfarenhetsmöten	13

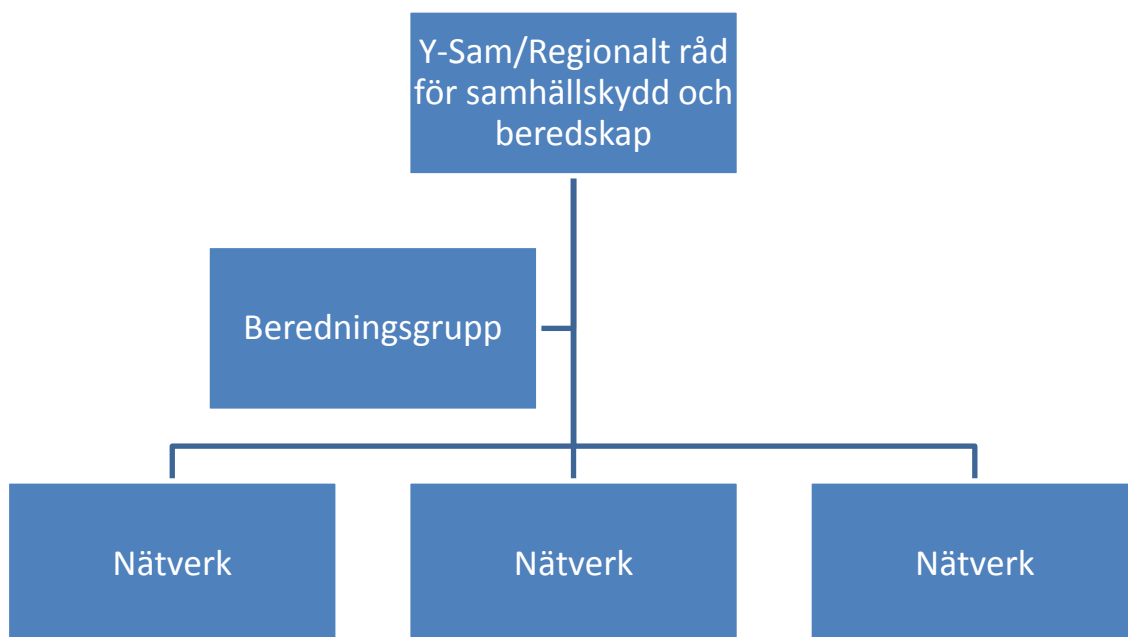
Inledning

Detta dokument beskriver de olika samverkansgrupperingar som verkar före, under och efter en samhällsstörning i Västernorrlands län. Syftet är att vi tillsammans ska åstadkomma samverkan och ömsesidig informationsdelning med öppenhet före, under och efter en samhällsstörning.

De bärande principer som arbetet ska präglas av är:

- Nätverksbyggande
- Öppenhet och prestigelöshet
- Tillit och respekt
- Engagemang och delaktighet
- Helhetssyn

Samverkan i det förebyggande och förberedande skedet



Y-Sam/Regionalt råd för samhällskydd och beredskap

Syfte

Hantera övergripande samverkansfrågor i länet inom skydd mot olyckor, krisberedskap och totalförsvaret. Det innebär att:

- träffa överenskommelser om gemensamma inriktningar och prioriteringar på strategisk nivå
- besluta om gemensamma projekt
- besluta om att tillsätta nätverk och tillfälliga arbetsgrupper
- följa upp arbetet i och övergripande styra nätverk och tillfälliga grupper.

Y-sam består av representanter från:

- Länsstyrelsen: Landshövding, beredskapsdirektör och funktionsansvarig kommunikation.
- Regionen: Regiondirektör.
- Kommunerna: Två kommundirektörer.
- Räddningstjänst: En chef från någon av räddningstjänsterna.
- Polismyndigheten: Chefen polisregion Nord
- Försvarsmakten: Chefen norra militärregionen.
- SOS Alarm: Platschef Sundsvall.

Möjlighet finns att adjungera in deltagare från andra aktörer till möten efter behov.

Y-sam träffas två gånger per år.

Beredningsgrupp

Syfte

Bereda ärenden inför möten i Y-sam.

I gruppen ingår:

- Länsstyrelsen: Beredskapsdirektör, en beredskapshandläggare och kriskommunikationsansvarig
- Kommunerna: En beredskapssamordnare per kommun
- Regionen: En beredskapssamordnare
- Räddningstjänsten: En representant per räddningstjänst
- Polisen: Beredskapshandläggare i polisområdet
- Försvarsmakten: Samverkansofficer MRN
- SOS Alarm: Platschef Sundsvall
- Säkerhetspolisen: Samverkansperson region Nord

Nätverk

Beredskapsnätverket

Syfte

Stärka den regionala och lokala förmågan inför samhällsstörningar och höjd beredskap.

Nätverket arbetar med:

- kunskapshöjande åtgärder
- övergripande planering för övning och utbildning
- att sprida aktuell information inom området
- erfarenhetsåterföring efter händelser
- att föreslå åtgärder för att stärka förmågan

Delar av mötena sker tillsammans med Kriskommunikatörsnätverket.

I nätverket ingår:

- Länsstyrelsen: beredskapsdirektören och beredskapshandläggarna
- Polismyndigheten: beredskapshandläggaren i polisområdet
- Kommunerna: beredskapssamordnare (motsv) och säkerhetschefer.
- Regionen: säkerhetschefen, beredskapssamordnare
- Försvarsmakten: samverkansofficer MRN
- Trafikverket: säkerhetschef Region mitt
- Säkerhetspolisen: Samverkansperson region Nord
- Räddningstjänst: En representant per räddningstjänst
- SOS Alarm: Platschef Sundsvall

Sammanställande för denna grupp är länsstyrelsen.

Vid behov kan andra aktörer bjudas in.

Vid behov kan tillfälliga arbetsgrupper bildas, t.ex. för Styrel, RSA, samband, lägesbild etc.

Nätverket träffas 2 gånger per år.

Kriskommunikatörsnätverket

Syfte

Stärka förmågan till samordnad kriskommunikation.

Nätverket jobbar med frågor kring kriskommunikationssamverkan i länet. I nätverket ingår kommunikationsansvariga vid:

- Länsstyrelsen
- Kommunerna
- Räddningstjänstförbunden Medelpad och Höga Kusten-Ådalen
- Polisområdet
- Regionen, centralt och för varje sjukhus
- Trafikverket
- Sveriges Radio
- Migrationsverket
- Svenska Kyrkan

Delar av mötena sker tillsammans med Beredskapsnätverket.

Länsstyrelsen är sammankallande.

Nätverket träffas 2 gånger per år.

Blåljusnätverket

Syfte

Stärka den samlade förmågan vid operativa insatser.

Arbeta med samordnad planering och utbildning/övning för olyckor och andra operativa insatser (t ex bombhot och stora evenemang).

I nätverket ingår:

- Representant med operativ inriktning från respektive räddningstjänst i länet
- Region Västernorrland (ambulanschef)
- Polismyndigheten: kanslichef
- SOS Alarm AB: platschef
- Länsstyrelsen: räddningstjänsthandläggare

En av räddningstjänsterna är sammankallande.

Kommuner, kustbevakningen och sjö- och flygräddningen bjuds vid behov in att delta.

Regional samordningsfunktion (RSF)

Är en undergrupp till blåljussamverkan.

Syfte

Stärka förmågan att hantera händelser med farliga ämnen (CBRNE).

Arbetar med kunskapshöjande åtgärder, gemensamma utbildningar/övningar, samverkan vid händelser, erfarenhetsutbyte m.m.

I gruppen ingår:

- Länsstyrelsen: beredskapshandläggare
- Representanter från de 3 räddningstjänsterna i länet
- Regionens handläggare för farliga ämnen
- Polisens utbildningsansvarige för farliga ämnen
- Kustbevakningens stationschef i Härnösand

En räddningstjänst är sammankallande.

RAPS-gruppen

Är en undergrupp till blåljussamverkan

Syfte

Samordna arbetet med planering för Rakel-samverkan vid operativa insatser med blåljusverksamhet.

I gruppen ingår:

- Representanter från de 3 räddningstjänsterna
- Region Västernorrland, från ambulanssjukvården
- Polisområdet, sambandsansvarig
- SOS Alarm, gruppchef

Vid behov kan länsstyrelsens Rakel-ansvariga bjudas in. En räddningstjänst är sammankallande.

Gruppen träffas minst en gång per år.

Nätverket för olycksförebyggande arbete**Syfte**

Arbeta brett med olycksförebyggande arbete (brand, trafik, suicid, drunkning m.m)

I nätverket ingår:

- Länsstyrelsen, räddningstjänsthandläggare
- Handläggare från respektive räddningstjänst som jobbar med förebyggande arbete
- Regionen, psykiatrin
- Polisområdet, beredskapshandläggaren
- Kommunerna
- Trafikverket, trafiksäkerhetshandläggare
- SOS Alarm, platschef

Länsstyrelsen är sammankallande, räddningstjänsterna ansvarar för innehållet vid mötena.

Nätverket träffas två gånger per år.

Krisstödsnätverket

Syfte

Stärka förmågan och samverkan i arbetet med krisstöd.

Nätverket arbetar med erfarenhetsutbyte och genomför gemensamma seminarier och utbildningar.

I nätverket ingår

- Länsstyrelsen, beredskapshandläggare
- Posomansvariga från kommunerna
- PKL-ansvariga från regionen
- Röda korset

Länsstyrelsen är sammankallande, deltagarna ansvarar för innehåll vid möten.

Nätverket träffas två gånger per år.

Nätverket för informationssäkerhet

Syfte

Stärka informationssäkerheten hos aktörerna i länet

Arbetar med erfarenhetsutbyte och hjälper varandra med gemensamma arbetsuppgifter.

I nätverket ingår informationssäkerhetssamordnare från:

- Länsstyrelsen
- Regionen
- Samtliga kommuner
- Räddningstjänstförbunden.

Länsstyrelsen är sammankallande.

Nätverket träffas minst två gånger per år.

Säkerhetsskydds nätverket

Syfte

Stärka säkerhetsskyddet hos aktörerna i länet

Nätverket arbetar med erfarenhetsutbyte och hjälper varandra med en del gemensamma arbetsuppgifter.

I nätverket ingår säkerhetsskyddschefer från:

- Länsstyrelsen
- Regionen
- Samtliga kommuner
- Räddningstjänstförbunden

Länsstyrelsen är sammankallande.

Nätverket träffas två gånger per år.

Veckosamverkansmöte

En gång per vecka genomförs ett regionalt veckosamverkansmöte. Syftet med mötet är att skapa en aktuell samlad lägesbild och identifiera eventuella samverkansbehov utifrån pågående och kommande kända händelser i länet.

I mötet deltar tjänsteman i beredskap (el motsv) vid länsstyrelsen, regionen, räddningstjänsterna, kommunerna, polisen, militärregionen, Trafikverket och SOS Alarm.

Samverkan i samband med en pågående samhällstörning

Här beskrivs samverkan översiktligt, en mer utförlig beskrivning finns i dokumentet ”Regional samordning vid kriser i Västernorrlands län”.

Bedömningsmöte

Ett bedömningsmöte genomförs initialt vid en förestående eller inträffad samhällstörning, genomförs via telefon eller Rakel. Syftet är att göra en första bedömning och avstämning av läget samt identifiera samverkansbehov. De avgör också om man ska kalla samman till ett regionalt samverkansmöte med en vidare krets.

Till bedömningsmöte kallas normalt:

- Länsstyrelsens tjänsteman i beredskap (TIB)
- Regionens TIB
- Polisens vakthavande befäl (VB)
- Räddningschefer i beredskap (RCB) för Medelpad/Höga Kusten-Ådalen och Örnsköldsvik

Det är länsstyrelsen som ansvarar för att kalla till TiB-möte, men det kan initieras av andra.

Regionalt samverkansmöte (Inriktnings- och samordningsfunktion)

Sammankallas vid en förestående eller inträffad samhällstörning som bedöms beröra stora delar av länet. Huvudsyftet är att skapa en samlad lägesbild och vid behov samordna de åtgärder som behöver vidtas samt åstadkomma en gemensam inriktning. Detta uppnås genom att utifrån en samlad lägesbild identifiera samverkansbehov och behov av gemensamma insatser/prioriteringar. Mötena genomförs via telefon, Skype, Rakel eller som fysiska möten.

I samverkanskonferenser deltar länsstyrelsen, drabbade kommuner och övriga aktörer som bedöms vara berörda av händelsen, exempelvis region, myndigheter, privata företag eller frivilligorganisationer.

Stöd till inriktnings- och samordningsfunktionen (ISF-stöd)

Stödet utgörs i första hand av länsstyrelsens beredskapssorganisation men kan kompletteras med externa experter som sammankallas efter behov. Syftet är att vid en allvarlig samhällsstörning identifiera hjälp- och åtgärdsbehov, analysera behov av samverkan och gemensam inriktning samt vid behov påverka de inblandade aktörernas agerande. Stödet ska analysera behov och föreslå åtgärder utifrån ett helhetsperspektiv.

Externa aktörer som ingår i stödet består av representanter från kommunen, räddningstjänsten, polisen och regionen.

Efter en samhällsstörning

Erfarenhetsmöten

Efter större händelser i länet genomförs erfarenhetsmöten med inblandade aktörer. Syftet är att ta till vara de erfarenheter som hanteringen av händelsen gett och identifiera behov av förändringar, framförallt avseende regional samverkan. Länsstyrelsen har ansvarar för detta.

Efter erfarenhetsmötet dokumenteras de viktigaste slutsatserna och åtgärdsförslagen av länsstyrelsen.