

Förord

Företagsstatistikprojektet startade 1997 på initiativ av Länsstyrelsens Näringslivsenhet. Syftet är ökad kunskap om och förståelse av länets näringsliv hos olika berörda parter både avseende näringslivets struktur och företagen med deras anställda.

Sedan starten har data om länets företag och arbetsmarknad årligen levererats av SCB. Årets rapport utgår från data om företag och förvärvsarbete i Västmanlands län och dess kommuner för år 2001, vilket är det senast tillgängliga året. Nu finns sålunda tidsserier för perioden 1995-2001 och i vissa fall ända från 1990. Rapporten är i stor utsträckning deskriptiv, dock med jämförelser mellan olika data – till exempel för kommuner/länsdelar relaterade till Västmanlands län och riket. Nyheter i årets rapport är att avsnitt om omsättning och export, arbetslöshet och ohälsa/sjukfrånvaro arbetats in. Detta kan förhoppningsvis bidra till en mer nyanserad bild av länet och dess arbetsmarknad. Att klara arbetskraftsförsörjningen i framtiden är centralt för att bibehålla en god och hållbar tillväxt.

Några intressanta och viktiga fakta ur rapporten är bland andra:

- **att** andelen befolkning med eftergymnasial utbildning i Västmanlands län är låg i jämförelse med riket.
- **att** övergångsfrekvensen till högskoleutbildningar har ökat under 90-talet.
- **att** det är fler kvinnor än män som går vidare till högskolestudier.
- **att** länets förvärvsarbete befolkning inom avancerade företagstjänster har mycket hög utbildningsnivå.
- **att** andelen tekniker och högskoletekniker inom industrins FoU-intensiva och kunskapsintensiva sektorer är högre i Västmanlands län än i riket, både sett till andel arbetsställen och andel sysselsatta.

Företagsstatistiken har köpts in gemensamt från SCB av projektets intressenter:

ALMI Företagspartner AB, Företagarnas Riksorganisation, Handelskammaren för Örebro och Västmanlands län, Landstinget, Länsarbetsnämnden (LAN), Länsstyrelsen, Etablering Västerås AB/Västerås stad samt ytterligare åtta kommuner i Västmanlands län. Statistik om arbetslöshet har erhållits från LAN. Uppgifter om ohälsa har bl.a. hämtats från Västmanlands läns allmänna försäkringskassa.

Arbetet med årets rapport har bedrivits under sommaren och hösten 2003. Bearbetning och analys av statistikmaterialet har i huvudsak utförts av Camilla Palm vid Länsstyrelsens Näringslivsenhet. Projektet har letts av Eva-Lena Englund och Christer Carmegren i samverkan. Thomas Holm och Indi Persson har också deltagit.

Min förhoppning är att projektet och dess resultat skall vara av värde på flera sätt.

Dels är den nya kunskapen intressant i sig, dels kan materialet inspirera intressenter på alla nivåer i länet att på egen hand använda sina grundtabeller för att få svar på specifika frågor eller dra egna slutsatser om sina respektive intresseområden. Materialet blir på så sätt ett viktigt underlag inom samhällsplaneringen, såväl storregionalt som på läns- och kommunnivå.

Magnus Månson
Länsexpert
Chef Näringslivsenheten
Länsstyrelsen i Västmanlands län

Några exempel ur årets rapport

Trots den stora minskningen av antalet sysselsatta under 1990-talet är tillverkningsindustrin fortfarande den viktigaste näringsgrenen för människors sysselsättning i Västmanland.

SYSSELSÄTTNING PER NÄRINGSRETT, s. 4.

Andelen sysselsatta inom tjänstesektorn är högre än inom den varuproducerande. Västmanland har dock en högre andel förvärvsarbetande inom den varuproducerande sektorn i jämförelse med riket. I Västmanland finns 10 484 företag och organisationer som sysselsätter ca 111 348 personer. Ungefär 6 350 av företagen verkar inom tjänstesektorn.

VARU- OCH TJÄNSTEPRODUCERANDE SEKTORER, s. 15.

Den privata sektorn sysselsätter mer än dubbelt så många människor som den offentliga i Västmanland (77 400 resp 34 000 personer). Det arbetar mer än tre gånger fler kvinnor än män (26 200 kvinnor resp 7 700 män) inom den offentliga sektorn.

PRIVAT OCH OFFENTLIG SEKTOR, s. 18.

Statistik över de sysselsattas utbildningsnivå i samtliga kommuner, länet samt riket visar att en högre andel kvinnor än män har eftergymnasialutbildning.

ARBETSKRAFTENS UTBILDNINGSNIVÅ, s. 20.

Andelen utbildade högskoletekniker är hög i länet. Särskilt utmärker sig Västerås och Arboga med höga andelar.

HÖGSKOLETEKNIKER INOM INDUSTRI, s. 24.

I rapporten visas att Västmanland har en mycket hög utbildningsnivå inom avancerade företagstjänster. Denna sektor efterfrågar välutbildad arbetskraft. Det är intressant med hänsyn till att näringsgrenen särskilt uppmärksammas som ett av de områden där tillväxten är störst.

AVANCERADE FÖRETAGSTJÄNSTER, s. 27.

År 2002 startades drygt 648 nya företag i länet, omkring 80 procent är tjänsteföretag. Det är främst inom tjänstesektorn som nyföretagandet sker. Ett nytt företag sysselsätter i genomsnitt 2 personer. Vart tredje nystartat företag i Västmanland leds av en kvinna, vilket är oförändrat sedan 1995. Generellt sett tenderar kvinnor att i större utsträckning driva verksamhet inom tjänstenärings- än inom industrinärings-.

Antalet anställda berörda av konkurser i länet minskade mellan åren 1996 och 1998. Efter 1998 ökade antalet igen för att sedan minska mellan åren 2000/2002. Bland kommunerna i länet har Västerås den största andelen anställda berörda av konkurser.

NYFÖRETAGANDE RESP KONKURSER s. 35 RESP 37.

År 2002 omsatte företagen i länet nästan 120 miljarder kronor, varav drygt 26 miljarder kronor i export. Under perioden 1994-2002 har den totala omsättningen för företagen i länet ökat med 14 procent i fasta priser. Andelen exportomsättning har pendlat mellan 20 och 24 procent under denna period. Andelen exportföretag i länet har däremot ökat med hela 49 procent. Västerås har 50 procent av exportomsättningen i länet och 32 procent av exportföretagen. Sala-Heby har endast 4 procent av exportomsättningen i länet men 15 procent av exportföretagen.

OMSÄTTNING OCH EXPORT s. 39.

Under perioden 1995-2001 minskade arbetslösheten stadigt i länet. År 2002 ökade arbetslösheten igen, dock marginellt. Andelen arbetslösa och programdeltagare i åldersgruppen 18-64 år var drygt 6 procent år 2002. På kommunnivå varierar dock denna andel mycket. I Arboga och Västerås är andelen drygt 7 procent och i Sala-Heby regionen knappt 4 procent. Värt att notera är dock att andelen personer som inte är i arbete är ungefär lika stor i Sala-Heby som i Västerås eftersom Sala-Heby har en betydligt högre andel personer med sjukpenning, sjukbidrag eller förtidspension.

ARBETSLÖSHET s. 42.

I Västmanland liksom i övriga riket har ohälsotal och sjukfrånvaro ökat under de senaste åren. För såväl kvinnor som män gäller att högst ohälsotal 2002 i länet återfinns i Fagerstaområdet, Salaområdet och Hallstahammarsområdet. Kvinnor och offentliganställda är överrepresenterade när det gäller uttag av sjukpenning, sjukbidrag och förtidspension. Egenföretagare är underrepresenterade. Ohälsotalet samvarierar starkt med stigande ålder.

OHÄLSA OCH SJUKFRÅNVARO s. 45.

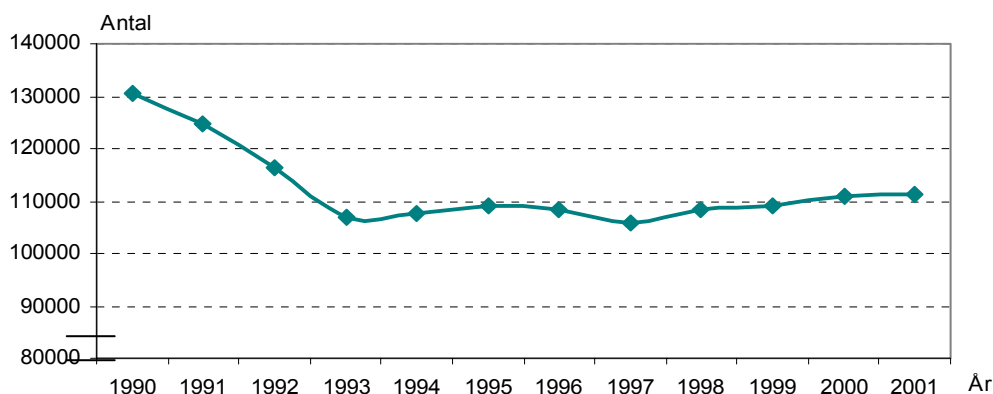
FÖRORD	- 1 -
NÅGRA EXEMPEL UR ÅRETS RAPPORT	- 2 -
SYSSELSÄTTNING PER NÄRINGSREN	- 5 -
VÄSTMANLANDS LÄN	- 5 -
VÄSTERÅS	- 7 -
HALLSTAHAMMAR OCH SURAHAMMAR	- 9 -
KÖPING, ARBOGA OCH KUNGSÖR	- 10 -
FAGERSTA, NORBERG OCH SKINNSKATTEBERG	- 12 -
SALA OCH HEBY	- 13 -
SYSSELSÄTTNINGSFÖRÄNDRING	- 15 -
VARU- OCH TJÄNSTEPRODUCERANDE SEKTORER.....	- 16 -
FÖRETAGENS FÖRDELNING	- 16 -
DE SYSSELSÄTTAS FÖRDELNING	- 17 -
KÖNSFÖRDELNING I RESPEKTIVE SEKTOR	- 18 -
PRIVAT OCH OFFENTLIG SEKTOR	- 19 -
DE SYSSELSÄTTAS UTBILDNINGSNIVÅ.....	- 21 -
ANDEL HÖGSKOLETEKNIKER.....	- 24 -
HÖGSKOLETEKNIKER INOM INDUSTRIEN.....	- 25 -
AVANCERADE FÖRETAGSTJÄNSTER.....	- 28 -
BRANSCHERNAS FÖRDELNING.....	- 28 -
OHLSSON/VINELL/ÄNDRERSSON:S KLASSIFICERING	- 28 -
FÖRDELNING AV AVANCERADE FÖRETAGSTJÄNSTER MELLAN LÄNETS KOMMUNER	- 30 -
UTLANDSÄGDA FÖRETAG	- 32 -
KVINNLIGT FÖRETAGANDE	- 33 -
NYFÖRETAGANDE.....	- 35 -
KONKURSER.....	- 37 -
OMSÄTTNING OCH EXPORT	- 39 -
ARBETSLÖSHET	- 42 -
OHÄLSA OCH SJUKFRÅNVARO.....	- 45 -
STÖRSTA ARBETSGIVARNA.....	- 50 -
ORDLISTA OCH DEFINITIONER	- 52 -

Sysselsättning per näringsgren

I detta avsnitt redovisas antalet sysselsatta i länet samt näringsgrensfördelningen i länets kommuner. Sysselsättningen är mätt utifrån förvärvsarbetande dagbefolkning, se *Ordlista och definitioner* på sidan 52.

Västmanlands län

Diagram 1 Utveckling av antal sysselsatta i Västmanlands län under perioden 1990-2001



Anm: En definitionsförändring skedde år 1993 vilken till viss del kan förklara sysselsättningsminskningen mellan åren 1992 och 1993

Den totala sysselsättningen i länet var år 2001 omkring 111 350 personer. Jämfört med 1990 är detta en minskning med 19 250 arbetstillfällen. Sedan 1997 har dock antalet sysselsatta personer i länet ökat med drygt 5 600 personer vilket motsvarar omkring fem procent.

Diagram 2 Andel och antal sysselsatta kvinnor respektive män efter näringsgren i Västmanlands län, år 2001

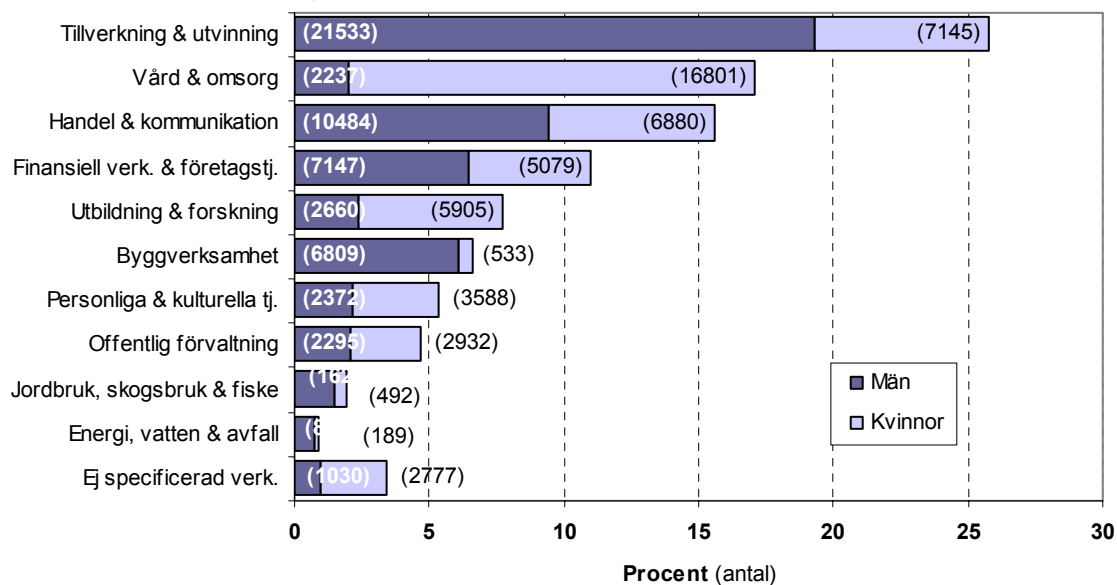
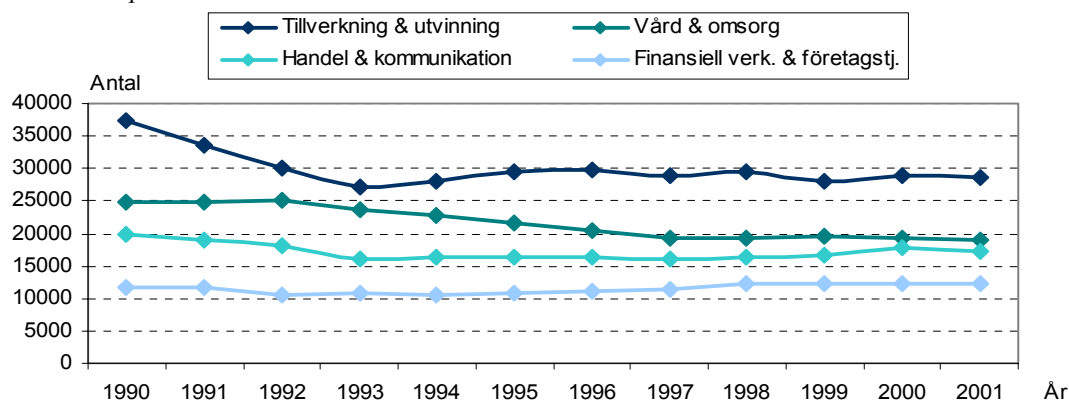


Diagram 2 visar att tillverkning och utvinning är den största näringsgrenen i länet sett till antal sysselsatta. Drygt 25 procent av länets sysselsatta återfinns inom denna näringsgren och majoriteten, tre fjärdedelar, är män. Vård och omsorg sysselsätter 17 procent av den förvärvsarbetande befolkningen i länet varav nästan 90 procent är kvinnor. Jordbruk, skogsbruk och fiske samt energi, vatten och avfallshantering har den lägsta andelen av de sysselsatta, två respektive en procent.

I diagrammet nedan beskrivs utvecklingen för de fyra största näringsgrenarna i länet; tillverkning och utvinning, vård och omsorg, handel och kommunikation samt finansiell verksamhet och företagstjänster.

Diagram 3 Antal sysselsatta i de fyra största näringsgrenarna i Västmanlands län under perioden 1990-2001



Tillverkningsindustrin drabbades hårdast under lågkonjunkturen i början av 1990-talet, nästan vart fjärde arbetstillfälle försvann (motsvarande omkring 8 700 jobb). En viss återhämtning har skett sedan mitten av 1990-talet. Betydande minskningar har även förekommit inom vård och omsorg, omkring en femtedel av arbetstillfällena (cirka 5 500 jobb) försvann under första hälften av 1990-talet. Sedan 1997 har utvecklingen av antal arbetstillfällen inom denna näringsgren varit relativt konstant. Sedan mitten av 1990-talet har sysselsättningen ökat något inom handel och kommunikation samt finansiell verksamhet och företagstjänster i länet. En liten minskning skedde dock mellan åren 2000 och 2001.

Diagram 4 Jämförelse av näringslivsstrukturen, i procent av den totala sysselsättningen i Västmanlands län och riket, år 2001

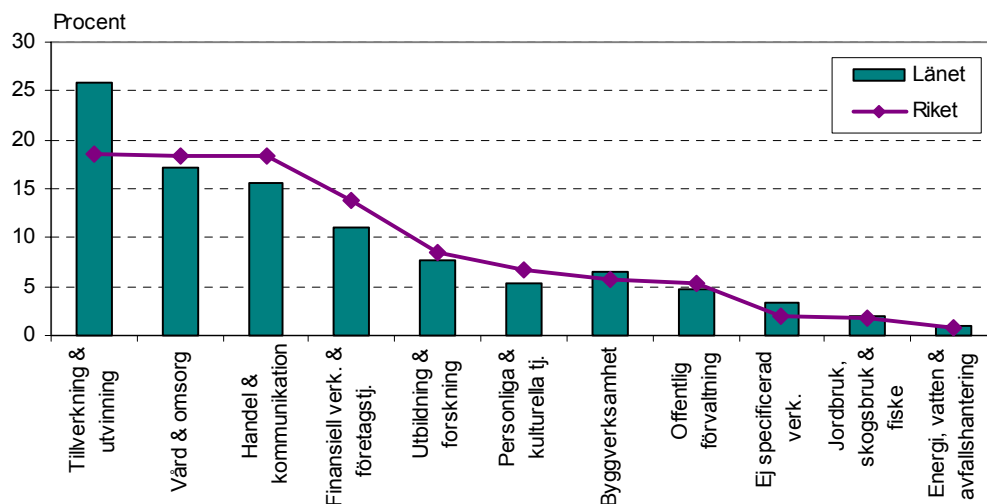
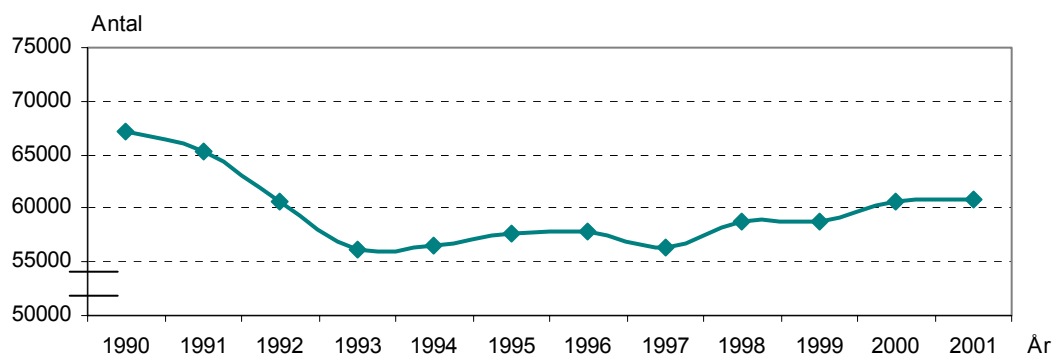


Diagram 4 visar att länet har en betydligt större andel sysselsatta inom tillverkningsindustrin än riket, 26 procent jämfört med rikets 18 procent. Även inom byggverksamhet har länet en något högre andel sysselsatta än riket som helhet. Andelen sysselsatta inom handel och kommunikation samt finansiell verksamhet och företagstjänster ligger lägre än riksnivån. Även vård och omsorg samt personliga och kulturella tjänster ligger under riksnivån medan andel sysselsatta inom övriga näringsgrenar i stort sett är desamma som riksnivån.

Västerås

Diagram 5 Antal sysselsatta i Västerås kommun under perioden 1990-2001



Anm: En definitionsförändring skedde år 1993 vilken till viss del kan förklara sysselsättningsminskningen mellan åren 1992 och 1993

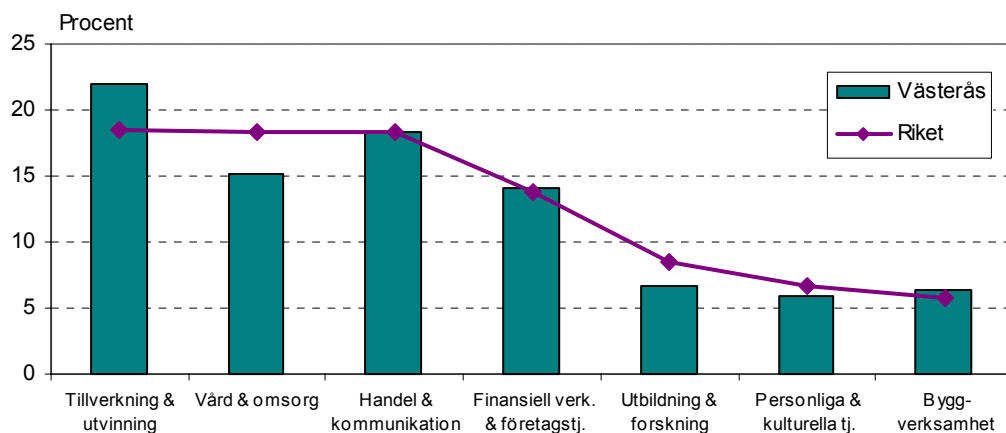
Västerås är länets största kommun med omkring hälften av länets invånare. Därmed utgör Västerås motorn i länets näringsliv. År 2001 hade Västerås drygt 60 850 sysselsatta, vilket är mer än hälften av den totala sysselsättningen i länet. De första åren på 1990-talet skedde en märkbar minskning av antal sysselsatta i kommunen. Sedan 1993 har sysselsättningen ökat svagt för varje år, undantaget år 1997.

Tabell 1 Andel sysselsatta fördelat på näringsgren samt antal sysselsatta män och kvinnor inom olika näringsgrenar i Västerås kommun, år 2001

Näringsgren	Västerås		
	%	antal	antal
Tillverkning & utvinning	21,9	9749	3583
Handel & kommunikation	18,3	6872	4278
Vård & omsorg	15,1	1215	7994
Finansiell verk.& företagstj.	14,1	5154	3442
Utbildning & forskning	6,7	1369	2735
Byggverksamhet	6,3	3606	249
Personliga & kulturella tj.	5,9	1493	2082
Offentlig förvaltning	5,2	1370	1817
Energi, vatten & avfall	1,1	511	133
Jord-, skogsbruk & fiske	0,8	341	116
Ej spec. verksamhet	4,5	561	2186

Den största näringsgrenen i Västerås är tillverkning och utvinning. Av de sysselsatta finns 22 procent inom denna näringsgren, som domineras av män. Handel och kommunikation, där könsfördelningen är jämnare, sysselsätter 18 procent. Därefter kommer vård och omsorg med 15 procent av de sysselsatta. En stor majoritet av de förvärvsarbetande inom denna näringsgren är kvinnor. De minsta näringsgrenarna är energiproduktion, vattenförsörjning och avfallshantering samt jordbruk, skogsbruk och fiske med omkring en procent vardera av de sysselsatta.

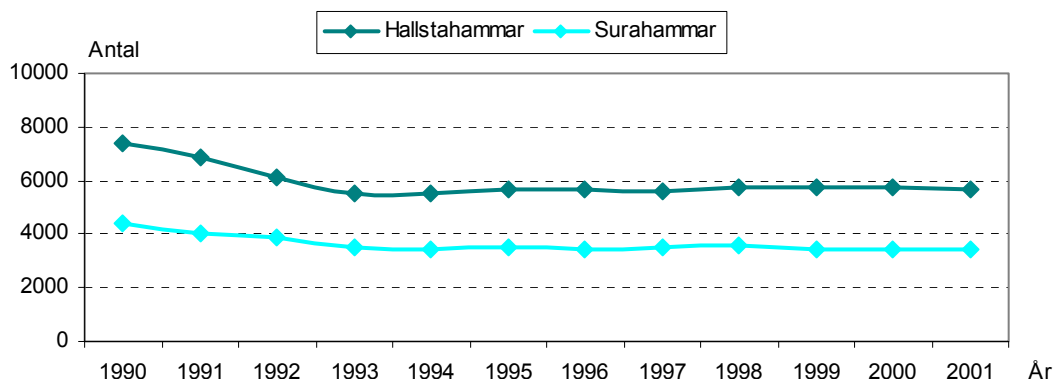
Diagram 6 Jämförelse av näringslivsstrukturen i Västerås och riket för de största näringsgrenarna år 2001



I jämförelse med riket har Västerås en högre andel sysselsatta inom tillverkning och utvinning. Däremot är andelen sysselsatta inom vård och omsorg samt utbildning och forskning lägre än i riket som helhet. Andel sysselsatta inom de övriga näringsgrenarna skiljer sig inte nämnvärt från andelarna i riket.

Hallstahammar och Surahammar

Diagram 7 Antal sysselsatta i Hallstahammar och Surahammar under perioden 1990-2001



Anm: En definitionsförändring skedde år 1993 vilken till viss del kan förklara sysselsättningsminskningen mellan åren 1992 och 1993

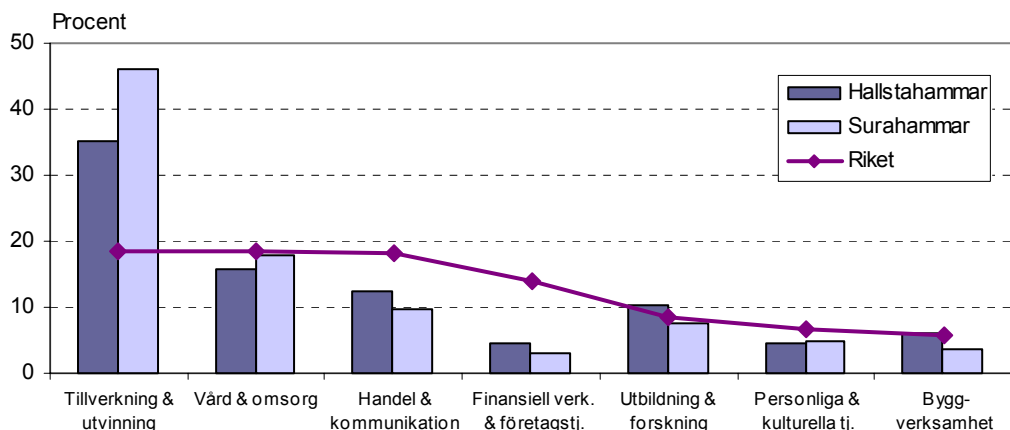
Under början av 1990-talet minskade antalet sysselsatta i båda kommunerna, dock var minskningen störst i Hallstahammar. Sedan 1993 har sysselsättningen ökat svagt i Hallstahammar. Antalet sysselsatta i Surahammar har varit närmast konstant under senare hälften av 1990-talet.

Tabell 2 Andel sysselsatta fördelat på näringsgren samt antal sysselsatta män och kvinnor inom olika näringsgrenar i Hallstahammar och Surahammar, år 2001

Näringsgren	Hallstahammar			Surahammar		
	%	antal	antal	%	antal	antal
Tillverkning & utvinning	35,0	1508	475	46,0	1215	379
Vård & omsorg	15,7	78	811	17,8	39	577
Handel & kommunikation	12,3	409	290	9,6	186	146
Utbildning & forskning	10,2	175	401	7,6	70	193
Byggverksamhet	6,0	293	47	3,8	116	15
Finans. verk. & företagstj.	4,6	151	112	3,2	55	55
Personliga & kulturella tj.	4,4	88	161	4,9	48	121
Offentlig förvaltning	4,4	76	172	2,2	35	42
Jord-, skogsbruk & fiske	2,2	86	36	1,2	29	14
Energi, vatten & avfall	0,4	18	4	0,7	20	5
Ej spec. verksamhet	4,8	60	212	3,1	34	72

I båda kommunerna är tillverkning och utvinning den dominerande näringsgrenen. Av de sysselsatta inom denna näringsgren är omkring tre fjärdedelar män. I Surahammar finns nästan hälften av de sysselsatta inom tillverkning och utvinning vilket är den högsta andelen i länet. I jämförelse med länets övriga kommuner har Hallstahammar och Surahammar en låg andel sysselsatta inom finansiell verksamhet och företagstjänster. Även handel och kommunikation har en relativt låg andel sysselsatta i de båda kommunerna.

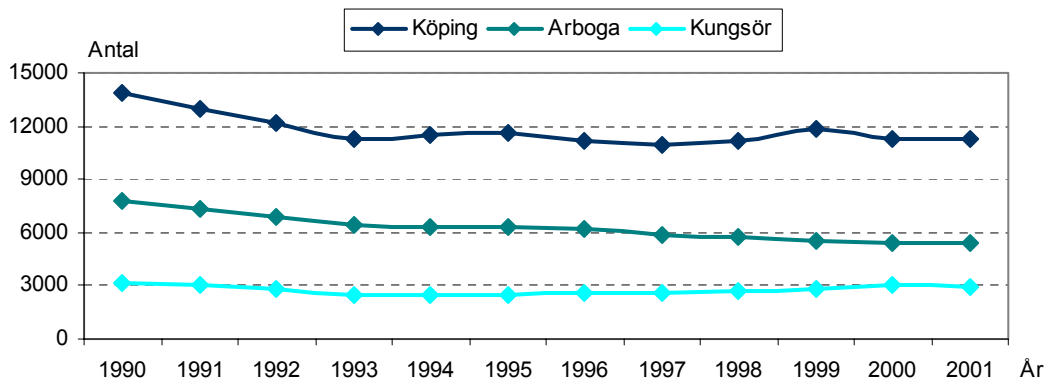
Diagram 8 Jämförelse av näringslivsstrukturen i Hallstahammar, Surahammar och riket för de största näringsgrenarna, år 2001



Både Hallstahammar och Surahammar har en betydligt högre andel sysselsatta inom tillverkning och utvinning än riket som helhet. Inom finansiell verksamhet och företags-tjänster samt handel och kommunikation har båda kommunerna däremot en avsevärt lägre andel än riket.

Köping, Arboga och Kungsör

Diagram 9 Antal sysselsatta i Köping, Arboga och Kungsör under perioden 1990-2001



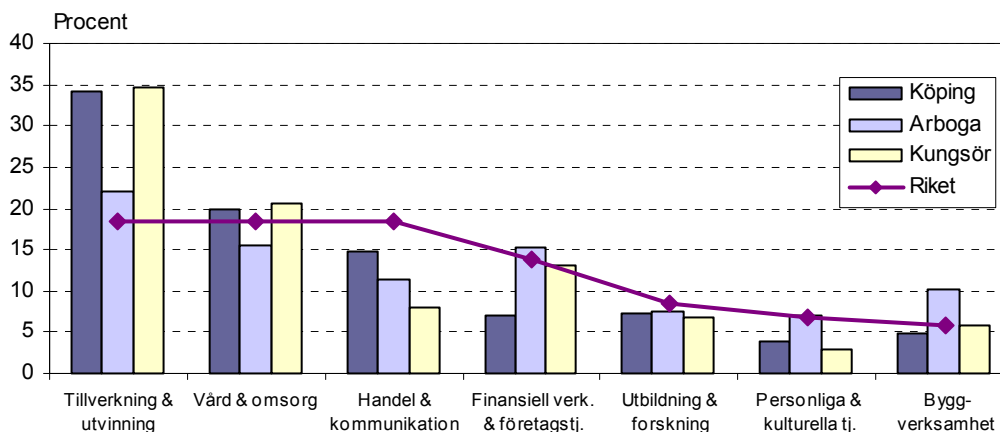
Anm: En definitionsförändring skedde år 1993 vilken till viss del kan förklara sysselsättningsminskningen mellan åren 1992 och 1993

Fram till 1993 minskade antalet sysselsatta i alla de tre kommunerna. Sedan dess har Köping haft en sysselsättningsutveckling med både upp- och nedgångar men totalt sett var ett lika stort antal sysselsatta i Köping år 2001 som 1993. I Arboga har antalet sysselsatta fortsatt att minska under hela 1990-talet. Mellan åren 2000 och 2001 skedde dock en svag ökning. I Kungsör har antalet sysselsatta ökat svagt men stadigt sedan 1993, dock skedde en liten minskning mellan åren 2000 och 2001.

Tabell 3 Andel sysselsatta fördelat på näringsgren samt antal sysselsatta män och kvinnor inom olika näringsgrenar i Köping, Arboga och Kungsör, år 2001

Näringsgren	Köping			Arboga			Kungsör		
	%	antal	antal	%	antal	antal	%	antal	antal
Tillverkning & utvinning	34,2	3089	782	22,1	924	284	34,6	734	283
Vård & omsorg	19,8	200	2040	15,5	49	796	20,7	48	561
Handel & kommunikation	14,8	1058	621	11,3	315	303	8,1	141	96
Utbildning & forskning	7,3	235	592	7,4	104	300	6,9	63	139
Finans. verk. & företagstj.	7,1	437	364	15,3	525	313	13,1	168	217
Byggverksamhet	4,7	494	44	10,2	486	69	5,8	166	5
Personliga & kulturella tj.	4,0	155	296	7,0	164	220	3,0	29	60
Jord-, skogsbruk & fiske	3,1	258	93	2,2	95	24	3,5	82	22
Offentlig förvaltning	2,7	126	175	7,8	257	167	2,8	36	45
Energi, vatten & avfall	1,3	120	32	0,3	19	0	0,1	4	0
Ej spec. verksamhet	1,1	73	49	0,9	31	17	1,4	30	10

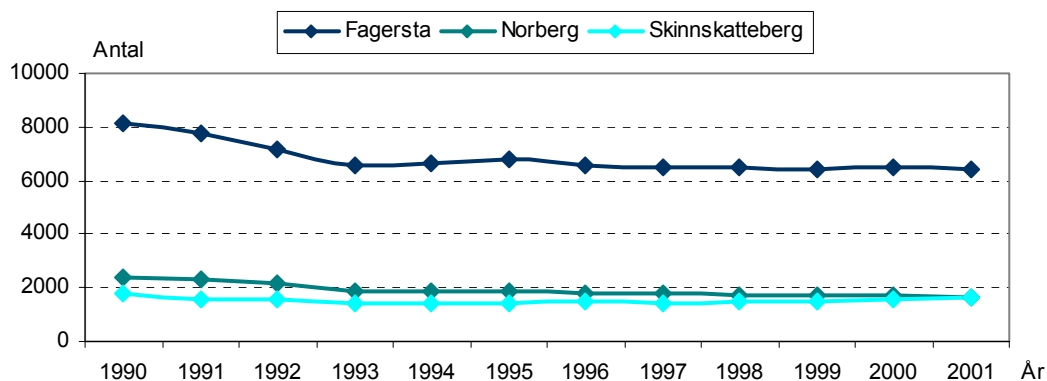
I alla tre kommunerna är tillverkning och utvinning den största näringsgrenen när det gäller antal sysselsatta och majoriteten av de sysselsatta är män. Därefter är vård och omsorg störst, vilken i stor utsträckning domineras av kvinnor. Arboga och Kungsör har en förhållandevis stor andel sysselsatta inom finansiell verksamhet och företagstjänster jämfört med länets övriga kommuner. I samtliga kommuner är den minsta näringsgrenen energiproduktion, vattenförsörjning och avfallshantering.

Diagram 10 Jämförelse av näringslivsstrukturen i Köping, Arboga och Kungsör och riket för de största näringsgrenarna, år 2001

Fördelningen av de sysselsatta skiljer sig relativt mycket åt mellan de tre kommunerna. I jämförelse med andelarna i riket har Köping och Kungsör betydligt fler sysselsatta inom tillverkning och utvinning, omkring 35 procent för båda kommunerna. Arboga har inte en lika hög andel, dock högre än andelen i riket. Inom handel och kommunikation har alla tre kommuner lägre andel sysselsatta än riket. Inom finansiell verksamhet och företagstjänster varierar det relativt mycket mellan de tre kommunerna. Arboga ligger över riksnivån medan Köping ligger under och Kungsör befinner sig på samma nivå som riket. Arboga har även en avsevärt högre andel sysselsatta inom byggverksamhet än riket.

Fagersta, Norberg och Skinnskatteberg

Diagram 11 Antal sysselsatta i Fagersta, Norberg och Skinnskatteberg under perioden 1990-2001



Anm: En definitionsförändring skedde år 1993 vilken till viss del kan förklara sysselsättningsminskningen mellan åren 1992 och 1993

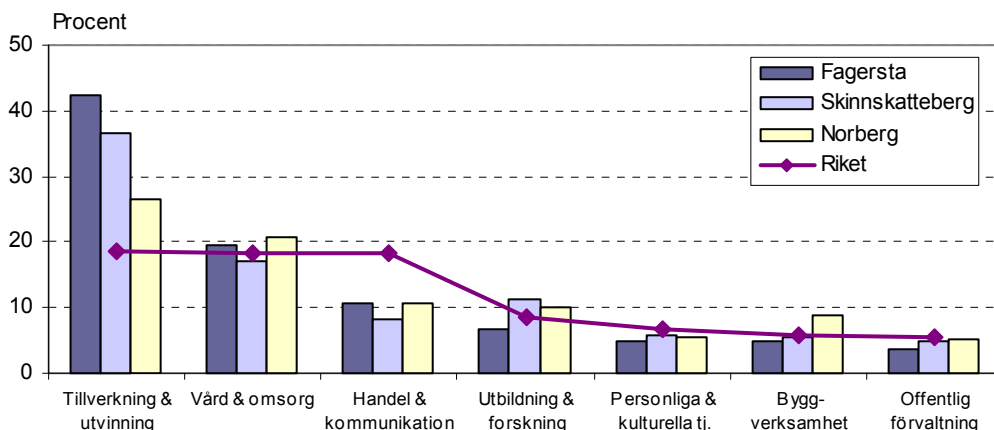
Under början av 1990-talet minskade antalet sysselsatta i alla tre kommunerna. Sedan 1993 har sysselsättningsutvecklingen varit mer jämn. I Fagersta ökade sysselsättningen under mitten av decenniet men har sedan minskat något. I Norberg har en svag minskning av antal sysselsatta skett sedan 1993, medan antal sysselsatta i Skinnskatteberg istället har ökat något.

Tabell 4 Andel sysselsatta fördelat på näringsgren samt antal män och kvinnor inom olika näringsgrenar i Fagersta, Skinnskatteberg och Norberg, år 2001

Näringsgren	Fagersta			Skinnskatteberg			Norberg		
	%	antal	antal	%	antal	antal	%	antal	antal
Tillverkning & utvinning	42,3	1998	734	36,6	416	185	26,5	361	75
Vård & omsorg	19,6	206	1058	17,1	24	256	20,8	34	308
Handel & kommunikation	10,7	387	304	8,2	79	55	10,7	98	79
Utbildning & forskning	6,6	124	303	11,2	72	111	10,2	39	129
Personliga & kulturella tj.	4,9	104	210	5,7	30	63	5,5	38	52
Byggverksamhet	4,7	286	20	5,6	91	1	8,7	135	9
Finans. verk. & företagstj.	4,5	161	127	4,0	24	42	5,0	51	32
Offentlig förvaltning	3,6	93	139	5,0	40	42	5,1	33	51
Jord-, skogsbruk & fiske	0,8	42	8	3,7	51	10	2,7	38	6
Energi, vatten & avfall	0,5	33	1	0,6	9	1	0,3	5	0
Ej spec. verksamhet	1,8	70	45	2,4	19	20	4,5	29	45

I alla tre kommunerna är tillverkning och utvinning den största näringsgrenen vilken i stor utsträckning domineras av män. Även inom vård och omsorg finns en stor andel av de sysselsatta, vilka främst är kvinnor. Därefter är handel och kommunikation störst i Fagersta och Norberg medan utbildning och forskning kommer näst i Skinnskatteberg.

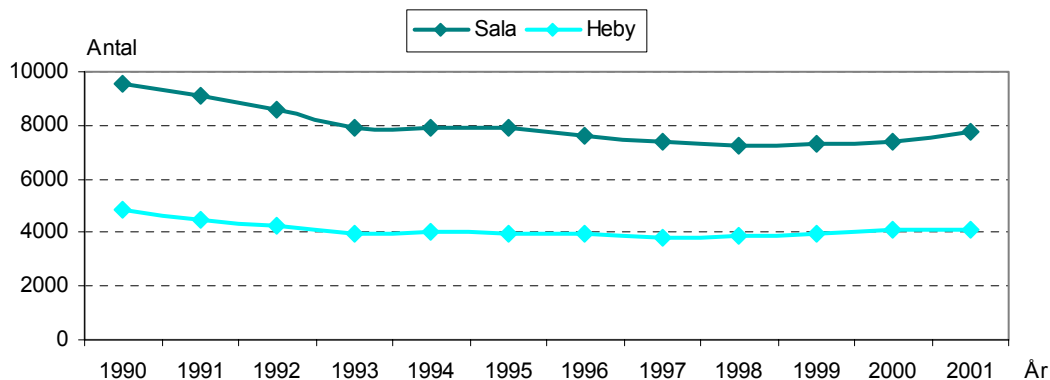
Diagram 12 Jämförelse av näringslivsstrukturen i Fagersta, Skinnskatteberg, Norberg och riket för de största näringsgrenarna, år 2001



I alla tre kommunerna är andelen sysselsatta inom tillverkning och utvinning betydligt högre än i riket. Fagersta har högst andel, därefter kommer Skinnskatteberg och sedan Norberg. Jämfört med andelen i riket har Norberg även högre andel sysselsatta inom vård och omsorg, byggverksamhet samt utbildning och forskning. Andel sysselsatta inom handel och kommunikation är lägre än andelen i riket i alla tre kommunerna.

Sala och Heby

Diagram 13 Antal sysselsatta i Sala och Heby under perioden 1990-2001



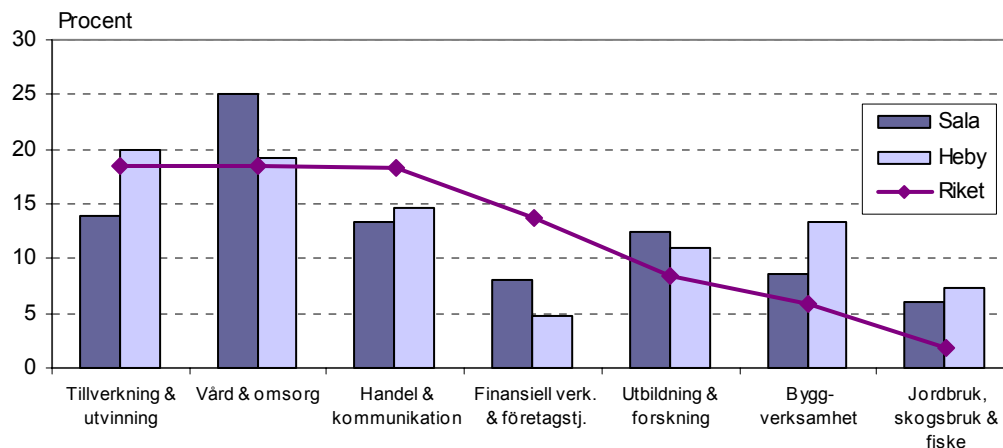
Anm: En definitionsförändring skedde år 1993 vilken till viss del kan förklara sysselsättningsminskningen mellan åren 1992 och 1993

Liksom i länets övriga kommuner minskade antalet sysselsatta i både Sala och Heby kraftigt under början av 1990-talet. Minskningen fortsatte i bägge kommunerna ända till slutet på årtiondet, dock inte lika kraftigt.

Tabell 5 Andel sysselsatta fördelat på näringsgren samt antal män och kvinnor inom olika näringsgrenar i Sala och Heby, år 2001

Näringsgren	Sala			Heby		
	%	antal	antal	%	antal	antal
Vård & omsorg	25,1	268	1681	19,3	76	719
Tillverkning & utvinning	14,0	862	223	19,9	677	142
Handel & kommunikation	13,4	606	436	14,7	333	272
Utbildning & forskning	12,4	304	658	10,9	105	344
Byggverksamhet	8,5	622	40	13,3	514	34
Finans. verk. & företagstj.	8,1	332	296	4,7	116	79
Jord-, skogsbruk & fiske	6,0	362	102	7,3	239	61
Offentlig förvaltning	5,0	176	216	2,9	53	66
Personliga & kulturella tj.	4,5	148	203	4,7	75	120
Energi, vatten & avfall	0,9	55	12	0,4	16	1
Ej spec. verksamhet	2,1	80	85	1,9	43	36

I Sala är vård och omsorg den största näringsgrenen medan tillverkning och utvinning är störst i Heby. I båda kommunerna har utbildning och forskning stor andel sysselsatta i förhållande till övriga kommuner i länet. Detta gäller även jordbruk, skogsbruk och fiske. Liksom i de flesta övriga kommunerna har energiproduktion, vattenförsörjning och avfallshantering lägst andel sysselsatta.

Diagram 14 Jämförelse av näringslivsstrukturen i Sala, Heby och riket för de största näringsgrenarna, år 2001

Sala är den enda kommun i länet där andelen sysselsatta inom tillverkning och utvinning är lägre än i riket, 14 procent jämfört med rikets 18 procent. Samtidigt är andelen sysselsatta inom vård och omsorg högre än i övriga kommuner och även högre än i riket. Heby har den största andelen sysselsatta inom byggverksamhet av länets kommuner och har en betydligt större andel än riket som helhet. Andel sysselsatta inom näringsgrenen jordbruk, skogsbruk och fiske är betydligt högre i både Sala och Heby än i riket. Sala och Heby har också en hög andel sysselsatta inom utbildning och forskning. Bägge kommunerna har en lägre andel sysselsatta inom handel och kommunikation samt finansiell verksamhet och företagstjänster än riket som helhet.

Sysselsättningsförändring

Tabell 6 Sysselsättningsförändring i Västmanlands län och dess kommuner under perioden 1990-2001

Kommun/Län	Antal sysselsatta 1990	Antal sysselsatta 2001	Förändring 1990-2001 antal	Förändring 1990-2001 procent
Västerås	67 209	60 856	- 6 353	-9%
Hallstahammar	7 411	5 663	- 1 748	-24%
Surahammar	4 417	3 466	- 951	-22%
Köping	13 848	11 333	- 2 515	-18%
Kungsör	3 166	2 939	- 227	-7%
Arboga	7 806	5 462	- 2 344	-30%
Fagersta	8 128	6 453	- 1 675	-21%
Skinnskatteberg	1 775	1 641	- 134	-8%
Norberg	2 403	1 647	- 756	-31%
Sala	9 582	7 767	- 1 815	-19%
Heby	4 853	4 121	- 732	-15%
Länet	130 598	111 348	- 19 250	-15%

Tabell 6 visar att antal sysselsatta har minskat i alla länets kommuner under perioden 1990 till 2001. Störst var minskningen i Norberg och Arboga där de sysselsatta har minskat med över 30 procent. I Västerås och Kungsör samt Skinnskatteberg har dock antal sysselsatta minskat med mindre än 10 procent. I de övriga kommunerna har antal sysselsatta minskat med mellan 15 och 24 procent.

Tabell 7 Sysselsättningsförändring per näringsgren i Västmanlands län under perioden 1990-2001

Näringsgren (utom posten ej specificerad verksamhet)	Antal 1990	Antal 2001	Förändring 1990-2001	Procent 1990-2001
Tillverkning o utvinning	37 507	28 678	-8 829	-24%
Vård o omsorg	24 753	19 038	-5 715	-23%
Handel o kommunikation	19 801	17 364	-2 437	-12%
Finansiell verk. o företagstj.	11 543	12 253	710	6%
Utbildning o forskning	7 906	8 565	659	8%
Personlig o kulturella tj.	7 471	5 960	-1 511	-20%
Byggverksamhet	9 721	7 342	-2 379	-24%
Offentlig verk.	4 504	5 227	723	16%
Jordbruk, skogsbruk o fiske	3 685	2 115	-1 570	-42%
Energi, vatten, avfallshant	1 362	999	-363	-27%
Totalt	128 253	107 541	-20 712	-16%

Tabell 7 visar att antal sysselsatta inom de flesta näringsgrenar minskade under perioden 1990-2001. Jordbruk, skogsbruk och fiske minskade mest, med 42 procent. Tillverkning och utvinning samt vård och omsorg, som är länets två största näringsgrenar, minskade med knappt 25 procent vilket också byggverksamheten gjorde. Det finns dock tre näringsgrenar där antal sysselsatta ökat under perioden; offentlig verksamhet, utbildning och forskning samt finansiell verksamhet och företagstjänster

Varu- och tjänsteproducerande sektorer

De olika näringsgrenarna kan delas upp i varuproducerande sektor respektive tjänsteproducerande sektor. Den största näringsgrenen inom den varuproducerande sektorn är tillverkning och utvinning, medan vård och omsorg är störst inom den tjänsteproducerande sektorn. För beskrivning av vilka näringsgrenar som ingår i vilken sektor se *Ordlista och definitioner* sidan 52.

Företagens fördelning

År 2001 fanns 10 484 företag registrerade i Västmanlands län. Av företagen tillhör 3 558 den varuproducerande sektorn medan 6 349 av företagen producerar tjänster. Resterande 577 företag kan inte klassificeras. Båda sektorerna ökade jämfört med år 2000, varusektorn med 75 företag och tjänstesektorn med 43 företag.

Tabell 8 Företagsförekomster per storleksklass i Västmanlands län samt procentuell fördelning efter storleksklass, jämförelse mellan riket och länet år 2001

Storleks- klass	Västmanlands län			Riket		
	Antal	Fördelning		Antal	Fördelning	
		Varu	Tjänste		Varu	Tjänste
1 – 9	9 305	33%	60%	359 751	29%	60%
10 – 19	599	33%	66%	18 554	31%	68%
20 – 49	342	40%	59%	11 141	34%	66%
50 – 249	189	44%	56%	5 332	39%	61%
250-	49	45%	55%	1 526	35%	65%
Totalt	10 484	34%	61%	396 304	29%	61%

Anm: I de fall då fördelningen mellan varu- och tjänsteproducerande företag inte summeras till 100 procent utgörs den resterade delen av företag som inte kunnat klassificeras efter sektortillhörighet.

Inom båda sektorerna har nästan 90 procent av företagen färre än 10 anställda. Andelen varuproducerande företag är högre i länet än i riket, 34 procent jämfört med rikets 29 procent. Andelen tjänsteproducerande företag är lika hög som i riket, 61 procent. I länet återfinns de mindre företagen i högre utsträckning i den tjänsteproducerande sektorn än vad de större företagen gör.

Diagram 15 Antal företagsförekomster uppdelat efter varu- och tjänstproducerande sektor i Västmanlands läns kommuner, år 2001

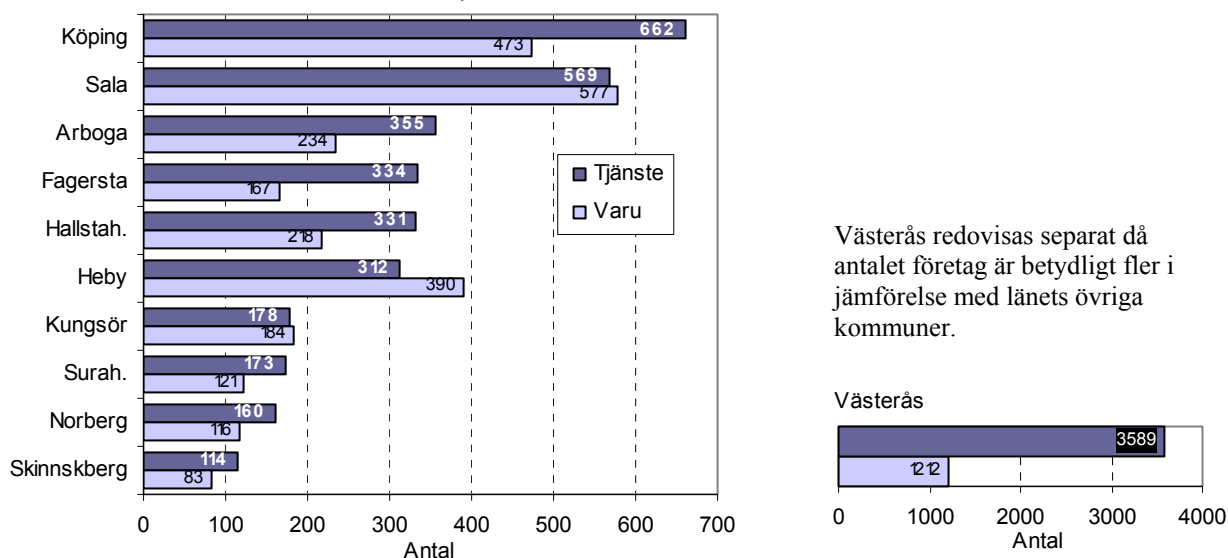
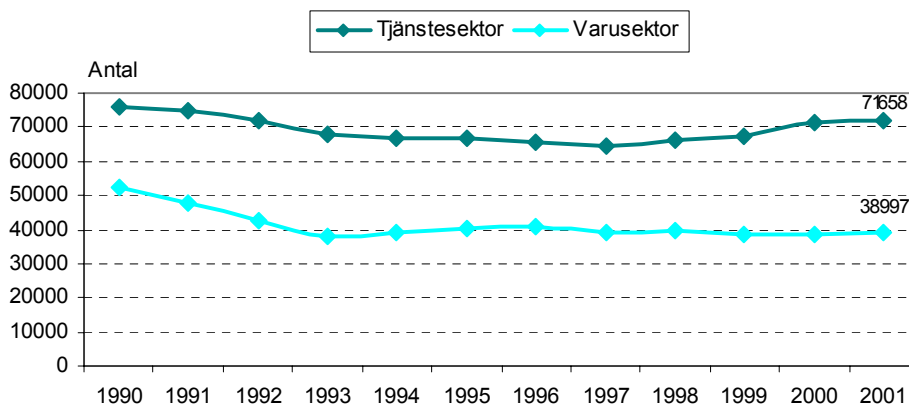


Diagram 15 visar att i de flesta av länets kommuner återfinns majoriteten av företagen i den tjänstproducerande sektorn. De största skillnaderna mellan sektorerna finns i Västerås och Fagersta. I Västerås tillhör tre gånger så många företag den tjänstproducerande sektorn jämfört med den varuproducerande sektorn och i Fagersta finns dubbelt så många företag inom tjänstesektorn i förhållande till varusektorn. I Kungsör, Sala och Heby är däremot antal företag inom den varuproducerande sektorn flest.

De sysselsattas fördelning

Diagram 16 Antal sysselsatta inom varu- respektive tjänstproducerande sektor i Västmanlands län, under period 1990-2001



Totalt sett har antalet förvärvsarbetande inom både varu- och tjänstesektorn minskat sedan 1990. Sedan 1997 och fram till 2001 har dock arbetstillfällena inom tjänstesektorn ökat med 12 procent vilket motsvarar omkring 7 400 arbetstillfällen. Inom den varuproducerande sektorn har däremot antalet sysselsatta varit relativt konstant under samma period.

Tabell 9 Antal sysselsatta per storleksklass i Västmanlands län samt procentuell fördelning efter storleksklass, jämförelse mellan riket och länet, år 2000

Storleks- klass	Västmanland			Riket		
	Antal	Fördelning		Antal	Fördelning	
		Varu	Tjänste		Varu	Tjänste
1 - 9	19 323	33%	64%	704 403	29%	65%
10 - 19	8 540	33%	66%	248 687	32%	68%
20 - 49	10 227	41%	59%	333 052	33%	66%
50 - 249	19 773	48%	52%	527 749	40%	60%
250-	53 971	30%	70%	2 287 965	21%	79%
Totalt	111 348	35%	64%	4 101 856	27%	72%

Anm: I de fall då fördelningen mellan varu- och tjänsteproducerande företag inte summeras till 100 procent utgörs den resterade delen av förvärvsarbetare som inte kunnat klassificeras efter sektortillhörighet.

De förvärvsarbetande i länet arbetar till största del inom tjänsteproducerande företag. Totalt finns 71 658 sysselsatta inom tjänstesektorn och 38 997 inom varusektorn. Nästan hälften av de sysselsatta i länet arbetar i företag med 250 eller fler anställda.

Könsfördelning i respektive sektor

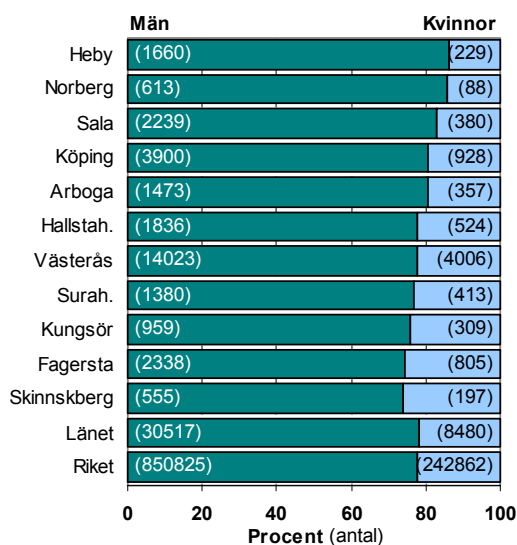
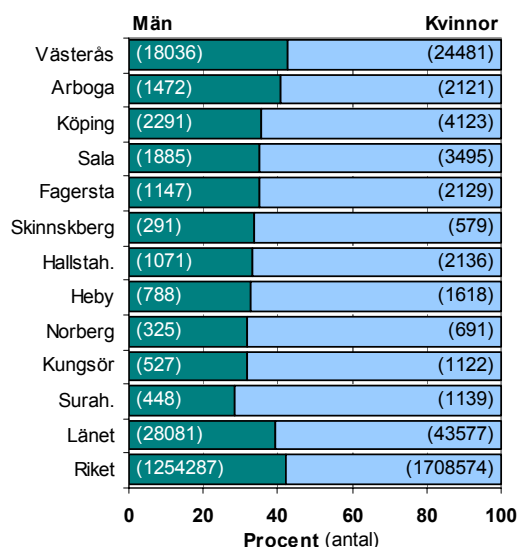
Diagram 17a Könsfördelning av andel förvärvsarbetande inom varuproducerande sektor i Västmanlands län, dess kommuner samt riket, år 2001**Diagram 17b** Könsfördelning av andel förvärvsarbetande inom tjänsteproducerande sektor i länet, kommuner samt riket, år 2001

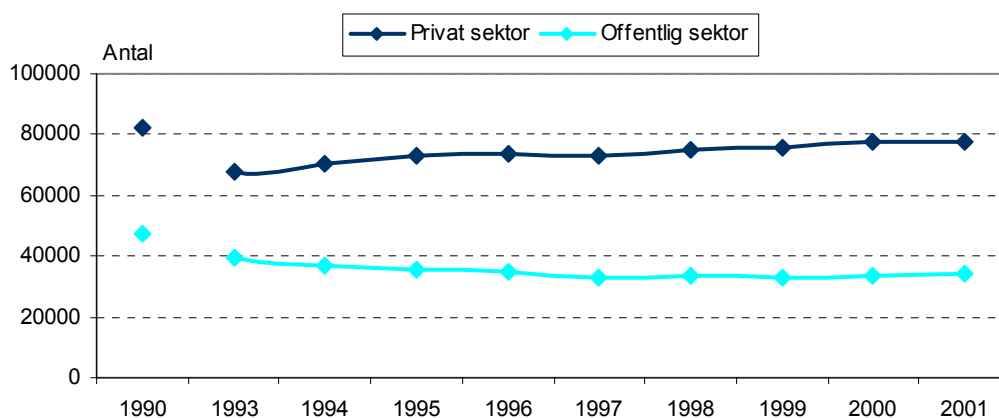
Diagram 17a visar att den varuproducerande sektorn i stor utsträckning domineras av män. Andel män i länet inom denna sektor är lika hög som i riket, 78 procent. Mellan kommunerna finns dock skillnader. Heby och Norberg har högst andel män, 86 procent. Fagersta och Skinnskatteberg har lägst andel, 74 procent. Majoriteten av de sysselsatta inom den tjänsteproducerande sektorn är kvinnor, se diagram 17b. Andelen kvinnor är högre i länet än i riket, 61 procent jämfört med rikets 58 procent. I Surahammar är andelen kvinnor inom denna sektor högst bland länets kommuner, i Västerås och Arboga är andelen lägst.

Privat och offentlig sektor

Företag och förvärvsarbete kan delas in i privat respektive offentlig sektor. För beskrivning av dessa två sektorer se *Ordlista och definitioner* sidan 52.

I Västmanland är mer än dubbelt så många sysselsatta inom den privata sektorn, omkring 77 400 personer, jämfört med den offentliga sektorn, knappt 34 000 personer.

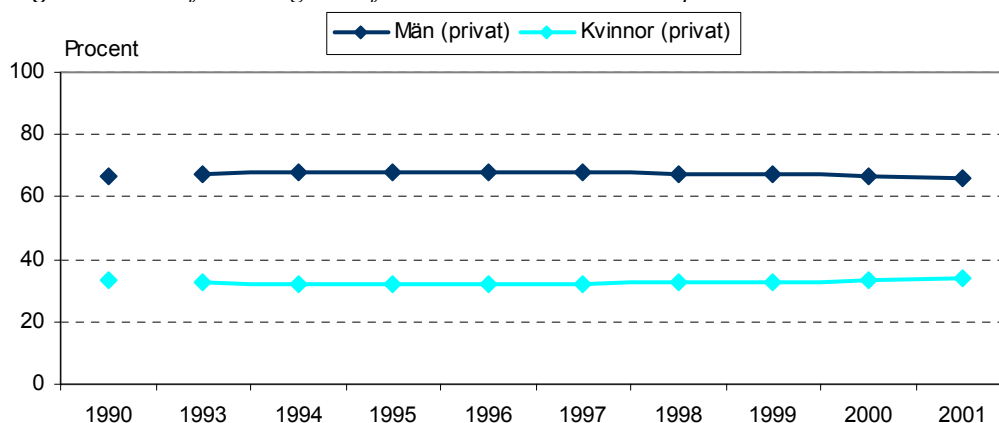
Diagram 18 Antal förvärvsarbetande inom privat respektive offentlig sektor, Västmanlands län 1990-2001



Anm Uppgifter för åren 1991 och 1992 saknas, därför förekommer ett brott i tidsserien

Mellan åren 1993 och 2000 ökade antal sysselsatta inom den privata sektorn i länet med runt 15 procent medan andel sysselsatta inom den offentliga sektorn istället minskade med lika mycket under samma period. År 2001 skedde en svag minskning av antal sysselsatta inom den privata sektorn samtidigt som antal sysselsatta inom den offentliga sektorn ökade något.

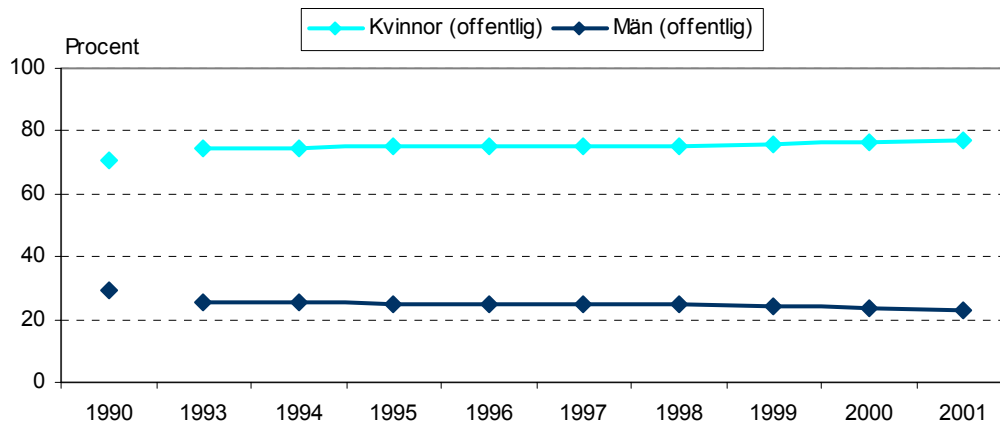
Diagram 19 Könsfördelning av de förvärvsarbetande inom den privata sektorn



Anm Uppgifter för åren 1991 och 1992 saknas, därför förekommer ett brott i tidsserien

Majoriteten av de sysselsatta inom den privata sektorn är män. Under hela 1990-talet och början av 2000-talet har andelen män varit runt två tredjedelar av de sysselsatta. Länet har en något högre andel män inom den privata sektorn än riket som helhet.

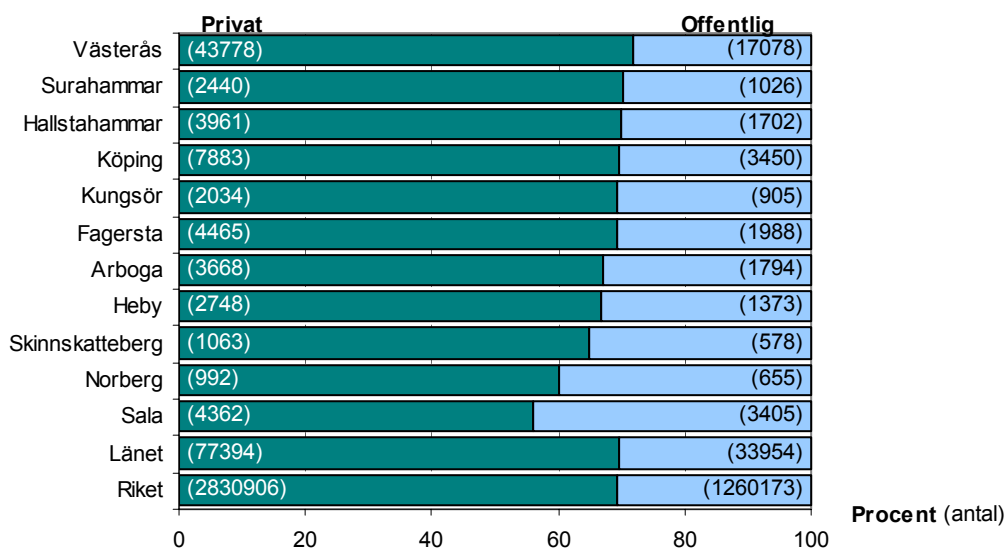
Diagram 20 Könsfördelning av de sysselsatta inom den offentliga sektorn



Ann Uppgifter för åren 1991 och 1992 saknas, därför förekommer ett brott i tidsserien

Majoriteten av de sysselsatta inom den offentliga sektorn är kvinnor. Sedan 1990 och fram till år 2001 har andel kvinnor inom denna sektor ökat, från omkring 70 procent till 77 procent. Utvecklingen i länet skiljer sig inte nämnvärt från rikets. Länet har dock jämförelsevis en något högre andel kvinnor inom den offentliga sektorn.

Diagram 21 Fördelning av samtliga sysselsatta mellan privat och offentlig sektor, i kommunerna, länet samt riket, år 2001



Fördelningen mellan privat och offentlig sektor i länets kommuner varierar. Västerås har störst andel sysselsatta inom den privata sektorn med 72 procent, en ökning med sex procentenheter jämfört med föregående år. I Sala är andelen sysselsatta inom denna sektor lägst bland kommunerna med 56 procent. Andel sysselsatta inom den privata sektorn är något högre i länet än i riket, 70 procent jämfört med rikets 69 procent.

De sysselsattas utbildningsnivå

Nedan beskrivs de sysselsattas utbildningsnivå, vilken är uppdelad i fyra kategorier; förgymnasial utbildning, gymnasial utbildning, högskoleteknisk utbildning (minst 20 högskolepoäng inom ett tekniskt ämne) samt annan eftergymnasial utbildning (minst 20 högskolepoäng inom ett ämne, ej tekniskt).

Diagram 22a-d Procentuell fördelning efter utbildningsnivå och kön i Västmanlands län och riket, sysselsatta år 2001

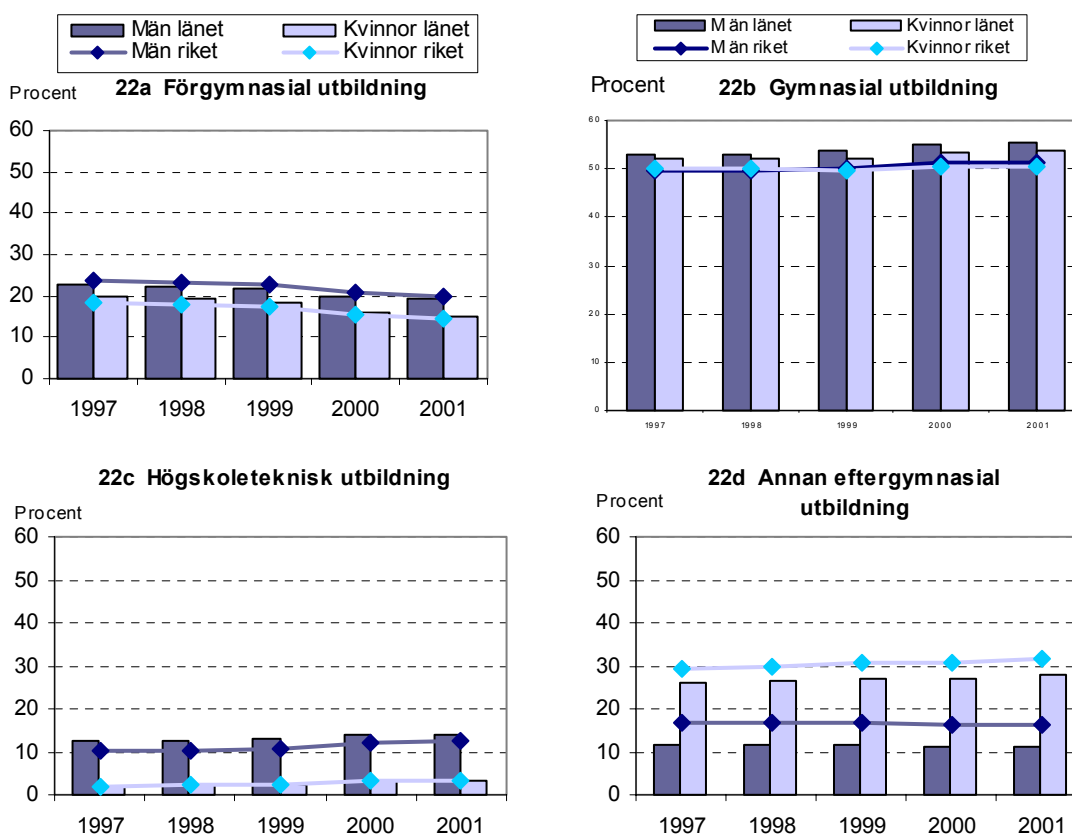


Diagram 22a visar att sedan 1997 har andel sysselsatta med endast förgymnasial utbildning minskat med omkring fem procentenheter för både män och kvinnor. Under samtliga fem år har andel män med förgymnasial utbildning varit högre än andel kvinnor med samma utbildning. År 2001 hade 19 procent av de sysselsatta männen och 15 procent av de sysselsatta kvinnorna i länet förgymnasial utbildning som högsta utbildningsnivå. För både män och kvinnor är andelen ungefär lika hög i länet som i riket som helhet.

För både män och kvinnor har andel sysselsatta med gymnasial utbildning ökat något sedan 1997, se diagram 22b. För bägge könen är andel sysselsatta med gymnasial utbildning högre i länet än i riket som helhet. En högre andel av männen har gymnasial utbildning som högsta utbildningsnivå än vad kvinnorna har. År 2001 hade omkring 56 procent av de sysselsatta männen gymnasial utbildning medan andelen kvinnor med samma utbildning var 54 procent.

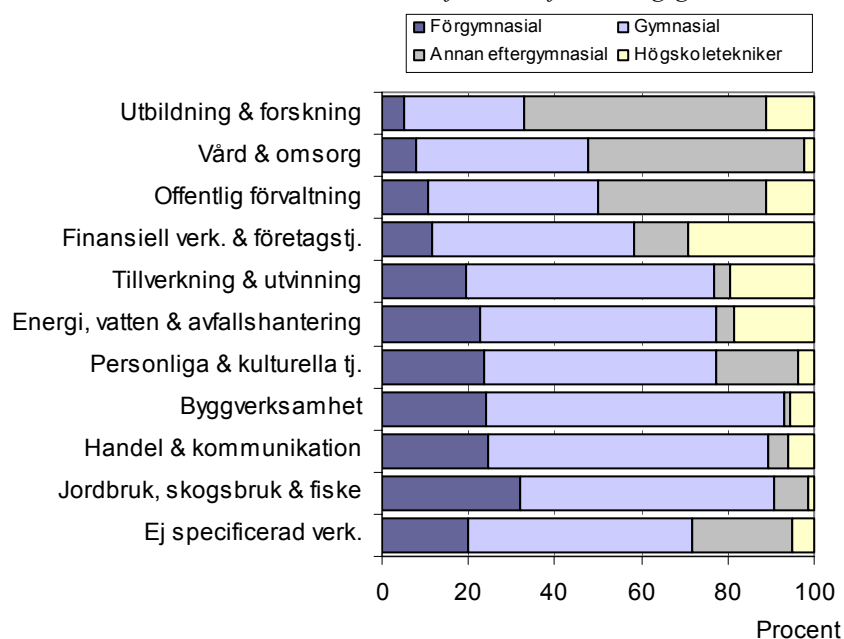
En svag ökning av andel sysselsatta med högskoleteknisk utbildning har skett under perioden 1997 till 2001. Detta kan ses i diagram 22c. En markant högre andel av de sysselsatta männen, jämfört med kvinnorna, har högskoleteknisk utbildning. År 2001 hade 14 procent av männen högskoleteknisk utbildning, motsvarande siffra för kvinnorna är tre procent. För männen är andelen något högre i länet än i riket, medan det inte är någon skillnad mellan länet och riket när det gäller kvinnorna.

Diagram 22d visar att andel sysselsatta med annan eftergymnasial utbildning än högskoleteknisk inte förändrats nämnvärt under perioden 1997-2001. Under de fem åren har andel sysselsatta kvinnor med denna utbildning varit avsevärd högre än motsvarande siffra för männen. För både män och kvinnor är andelen i länet lägre än i riket som helhet. År 2001 hade 28 procent av kvinnorna och 11 procent av männen annan eftergymnasial utbildning än högskoleteknisk som högsta utbildningsnivå.

Nedan visas den procentuella fördelningen sett till utbildningsnivå bland länets sysselsatta män respektive kvinnor, fördelat efter näringsgren.

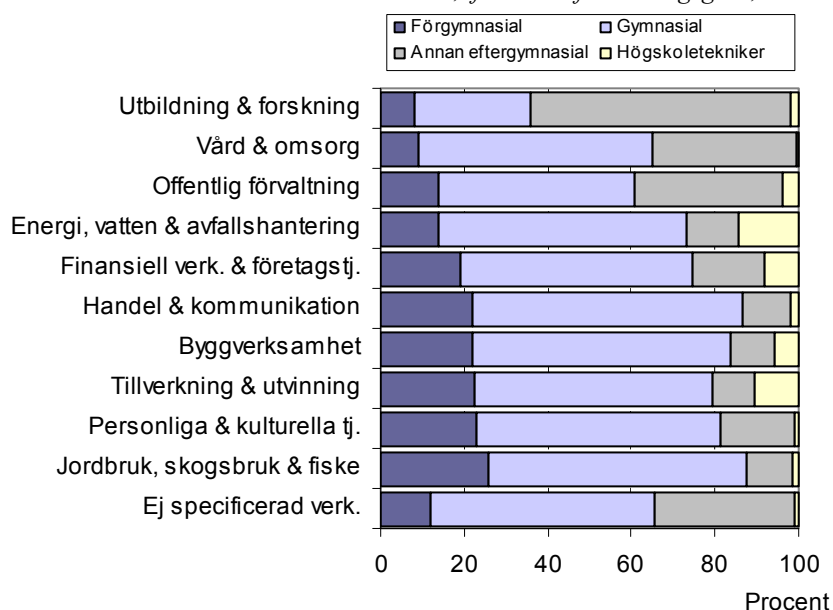
Andelen högskoletekniker är särskilt intressant att studera ur ett tillväxtperspektiv. Fler sysselsatta med högskoleteknisk utbildning bidrar i högre grad till produkt- och processutvecklingen i näringslivet.

Diagram 23 Procentuell fördelning sett till utbildningsnivå bland de sysselsatta männen i Västmanlands län, fördelat efter näringsgren, år 2001



Den största andelen högskoletekniker bland de sysselsatta männen finns inom de tre näringsgrenarna finansiell verksamhet och företagstjänster, tillverkning och utvinning samt energiproduktion, vattenförsörjning och avfallshantering. Den lägsta utbildningsnivån finns inom jordbruk, skogsbruk och fiske där drygt 30 procent av de sysselsatta männen endast har förgymnasial utbildning samtidigt som andel högskoletekniker är den lägsta bland de tio näringsgrenarna. Även inom näringsgrenarna byggverksamhet samt handel och kommunikation är utbildningsnivån låg, omkring 90 procent har högt gymnasial utbildning. Utbildning och forskning, följt av vård och omsorg, har störst andel sysselsatta med annan eftergymnasial utbildning än högskoleteknisk.

Diagram 24 Procentuell fördelning sett till utbildningsnivå bland de sysselsatta kvinnorna i Västmanlands län, fördelat efter näringsgren, år 2001



Den största andelen högskoletekniker bland de sysselsatta kvinnorna finns inom de två näringsgrenarna energiproduktion, vattenförsörjning och avfallshantering samt tillverkning och utvinning. Den lägsta utbildningsnivån finns inom jordbruk, skogsbruk och fiske där drygt 25 procent endast har förgymnasial utbildning. Även inom näringsgrenen handel och kommunikation är utbildningsnivån låg, omkring 85 procent har högst gymnasial utbildning. Utbildning och forskning har högst andel sysselsatta med annan eftergymnasial utbildning än högskoletekniker. Denna utbildningskategori är också stor inom näringsgrenarna offentlig förvaltning samt vård och omsorg.

Diagram 25a Utbildningsnivå hos sysselsatta män i Västmanlands län, år 2001

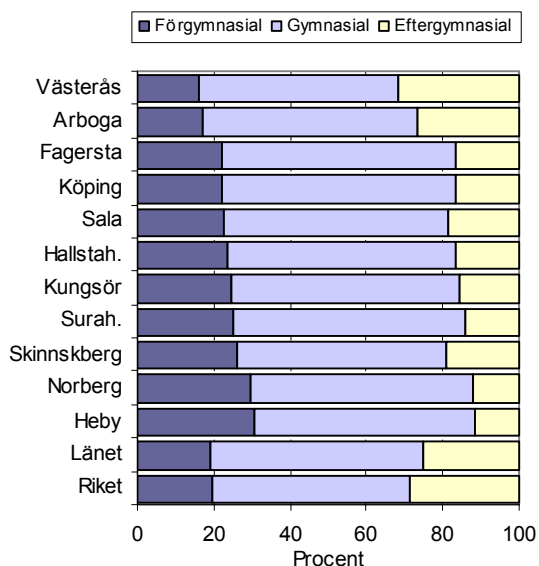
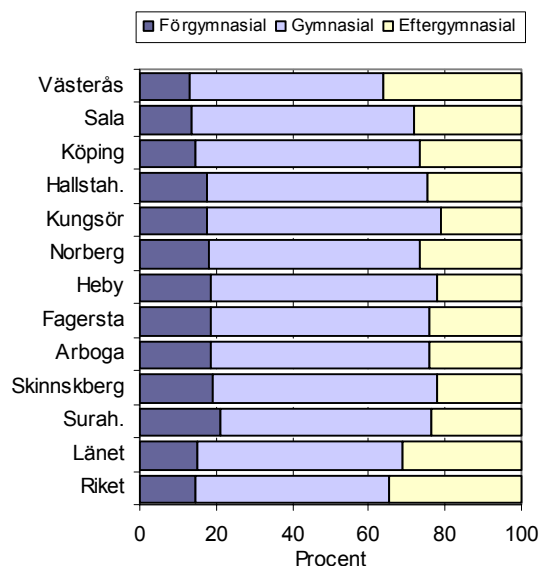


Diagram 25b Utbildningsnivå hos sysselsatta kvinnor i Västmanlands län, år 2001



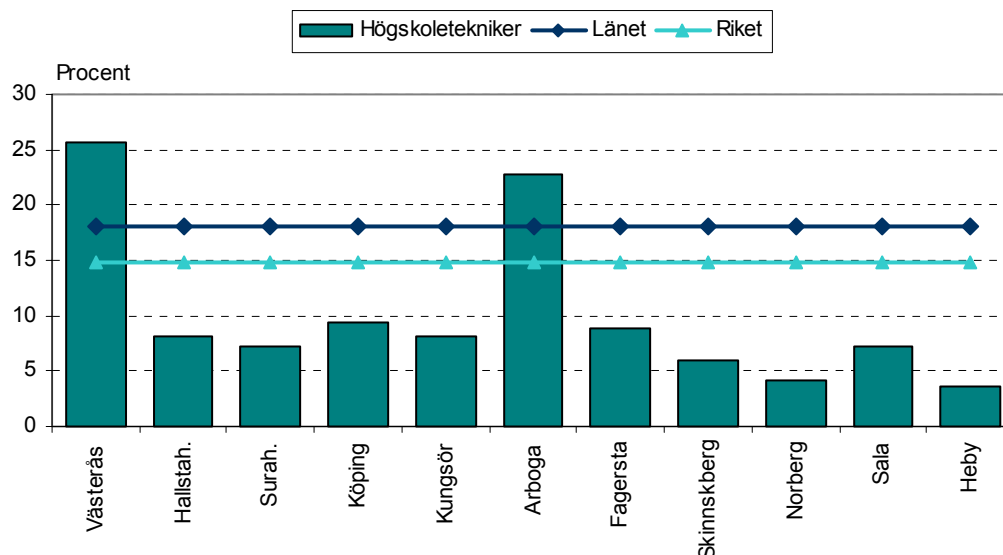
De två ovanstående diagrammen visar att de sysselsatta kvinnorna i länet i större utsträckning har högre utbildning än vad männen har, 31 respektive 25 procent. För både män och kvinnor har länet en något lägre andel sysselsatta med eftergymnasial utbildning än riket som helhet. Beroende på olika näringslivsstrukturer i länets

kommuner finns också skillnader i utbildningsnivån mellan kommunerna. I Västerås är utbildningsnivån högst, 32 procent av männen och 36 procent av kvinnorna har eftergymnasial utbildning. Heby har lägst utbildningsnivå bland män, drygt 30 procent har endast förgymnasial utbildning medan omkring 11 procent har eftergymnasial utbildning. Surahammar har lägst utbildningsnivå bland kvinnor, 21 procent har endast förgymnasial utbildning och 23 procent har eftergymnasial utbildning.

Andel högskoletekniker

Ett sätt att analysera den tekniska kunskapsnivån i en region är att beräkna andelen högskoletekniker av den totala sysselsättningen inom tillverkningsindustrin samt inom finansiell verksamhet och företagstjänster eftersom de flesta högskoletekniker arbetar inom dessa näringsgrenar. Ett motiv för att ta med företagstjänster är att delar av företag under senare år har överförts från näringsgrenen tillverkningsindustri till företagstjänster. I diagram 26 är de två näringsgrenarna sammanslagna.

Diagram 26 Andel högskoletekniker inom tillverkningsindustri samt finansiell verksamhet och företagstjänster i riket, länet och dess kommuner, år 2001



Sammantaget för de två näringsgrenarna har länet en högre andel högskoletekniker än riket som helhet, 18 procent jämfört med rikets 15 procent. Bland länets kommuner utmärker sig Västerås och Arboga med en betydligt högre andel högskoletekniker än både riket och länet, 26 procent i Västerås respektive 23 procent i Arboga. Länets övriga kommuner har en lägre andel än både riket och länet. Heby har den lägsta andelen högskoletekniker inom dessa två näringsgrenar, följt av Norberg.

Högskoletekniker inom industrin

Redovisning av högskoletekniker inom industrin är intressant eftersom det ger en indikation på industrins utvecklingsmöjligheter. Här används begreppet Ohlsson/Vinell/Andersson, OVA, för uppdelning av industrins arbetsställen och arbetstillfällena med hänsyn till andel tekniker.

Ohlsson/Vinell/Andersson (OVA)

OVA-klassificeringen bygger på en indelning av de sysselsatta inom tillverkningsindustrin efter andelen tekniker och högskoletekniker. Indelningen av A-, B- och C-lags arbetsställen bygger på andelen tekniker och högskoletekniker av de sysselsatta, jämfört med riksgenomsnittet enligt följande:

<i>A-lags arbetsställen</i>	<i>Fler tekniker och högskoletekniker än riksgenomsnittet</i>
<i>B-lags arbetsställen</i>	<i>En av grupperna över riksgenomsnittet</i>
<i>C-lags arbetsställen</i>	<i>Båda grupperna under riksgenomsnittet</i>

Ohlsson/Vinell/Anderssons indelning av arbetsställen inom industrin antyder att A-lags arbetsställen med en högre andel tekniker har en verksamhet vilken kännetecknas mer av utveckling och forskning än vad C-lags arbetsställen gör, som är mer inriktade på produktion. För att få en heltäckande bild av industrins utvecklingsmöjligheter behövs kompletterande underlag som visar andra faktorer av betydelse för näringslivsutvecklingen.

Diagram 27a Andel arbetsställen inom tillverkningsindustrin, Västmanlands län och riket, år 2001

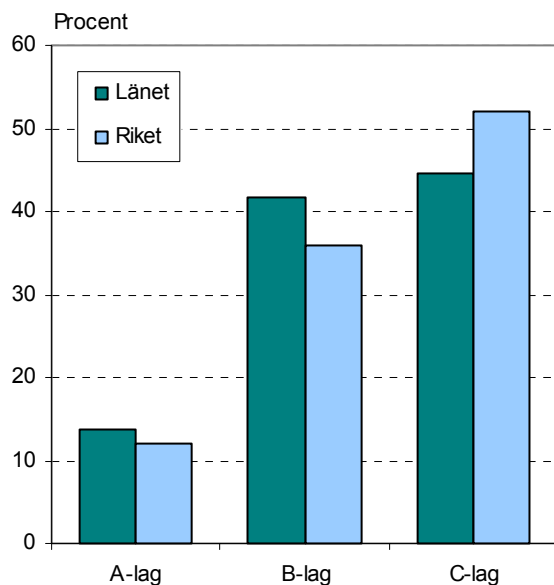
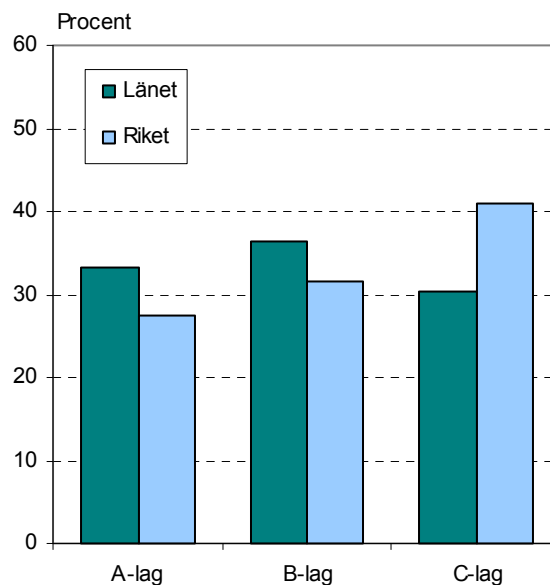


Diagram 27b Andel sysselsatta inom tillverkningsindustrin, Västmanlands län och riket, år 2001



Totalt sett har länet en något högre andel A- och B-lags arbetsställen än riksgenomsnittet. 14 procent av länets arbetsställen inom industrin klassas som A-lags arbetsställen och 42 procent som B-lags ställen. Motsvarande värden för riket är 12 respektive 36 procent.

Länet har också en högre andel sysselsatta på A- och B-lags arbetsställen än riket. 33 procent av de sysselsatta finns på arbetsställen som klassificeras som A-lagsställen och 36 procent på B-lagsställen.

Ohlsson/Vinell delar in tillverkningsindustrin i fem sektorer. Nedan redovisas andelen arbetsställen och andel sysselsatta inom kunskapsintensiv och FoU-intensiv industri, vilka kan ses som de mest intressanta ur ett framtidsperspektiv. Möjligheterna till ökad tillväxt och därmed sysselsättningsökning anses vara störst inom dessa två industrisektorer. De övriga sektorerna (skyddad-, arbetsintensiv- och kapitalintensiv sektor) bedöms ha sämre utvecklingsmöjligheter eftersom de i större utsträckning befinner sig i stagnations- eller nedgångsfasen.

Diagram 28a *Fördelning av arbetsställen inom kunskapsintensiv industri, Västmanlands län och riket år 2001*

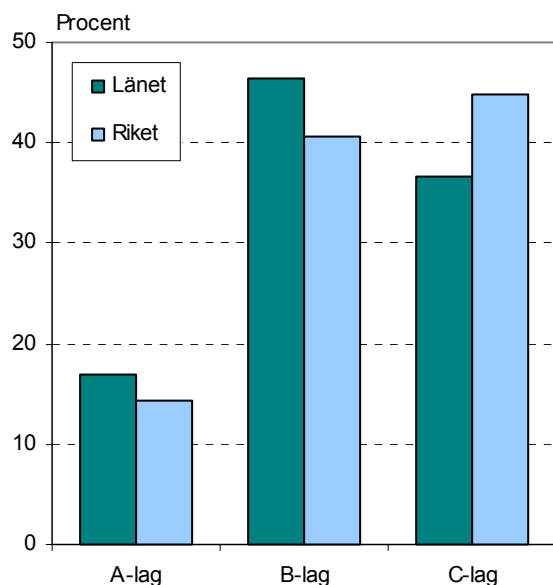
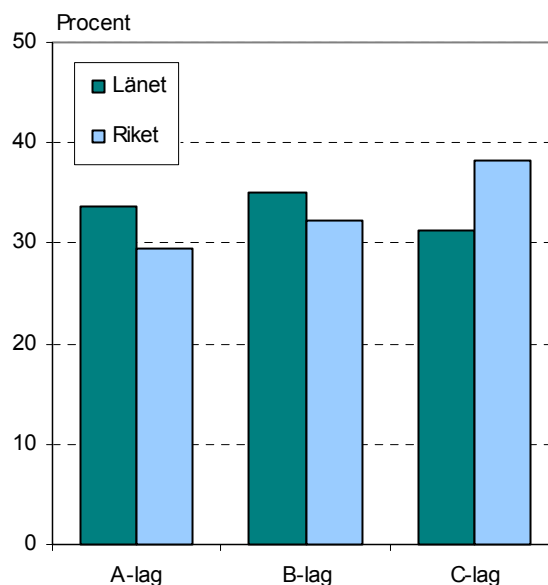


Diagram 28b *Fördelning av sysselsatta inom kunskapsintensiv industri, Västmanlands län och riket, år 2001*



Länet har en något högre andel A-lags arbetsställen inom den kunskapsintensiva sektorn, 17 procent jämfört med rikets 14 procent. Även andel B-lags arbetsställen är högre än riksgenomsnittet. Samma förhållande råder också för andel sysselsatta, länet har en högre andel sysselsatta på både A- och B-lags arbetsställen jämfört med riksgenomsnittet. Jämfört med år 2000 har andel sysselsatta på A-lags arbetsställen i länet ökat med nästan 25 procent.

Diagram 29a *Fördelning av arbetsställen inom FoU-intensiv industri, Västmanlands län och riket, år 2001*

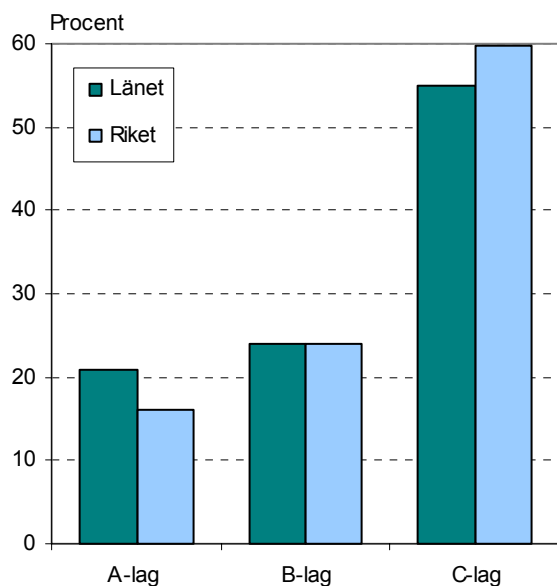
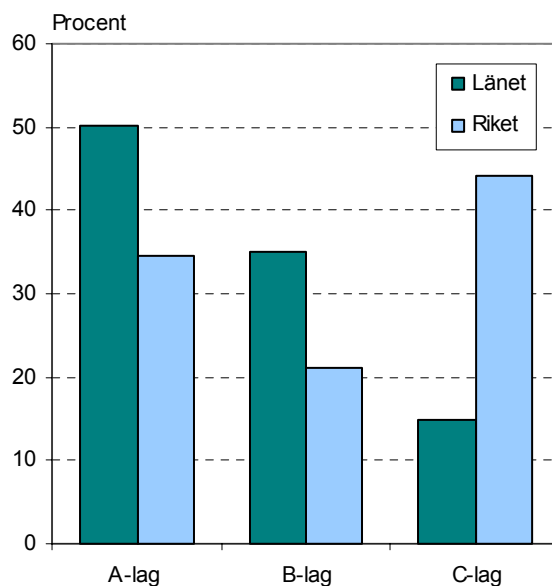


Diagram 29b *Fördelning av sysselsatta inom FoU-intensiv industri, Västmanlands län och riket, år 2001*



Även inom den FoU-intensiva industrin har länet en gynnsammare sammansättning än riket. Detta gäller framförallt andel sysselsatta på A-lags arbetsställen. Dock har denna andel minskat jämfört med år 2000, från 56 till 50 procent.

Avancerade företagstjänster

Till avancerade företagstjänster räknas fem företagsbranscher; tekniska konsulter, data och IT-konsulter, finansiella tjänster, teknikhandel samt reklam och övriga konsulter. Detta är en branschgrupp som är av intresse eftersom tillväxten inom den är hög.

Branschernas fördelning

Cirkeldiagrammen nedan illustrerar länets fördelning av andel arbetsställen respektive sysselsatta inom de olika branscher som ingår i begreppet avancerade företagstjänster.

Diagram 30a Fördelning av andel arbetsställen inom de branscher som ingår i begreppet avancerade företagstjänster, länet år 2001

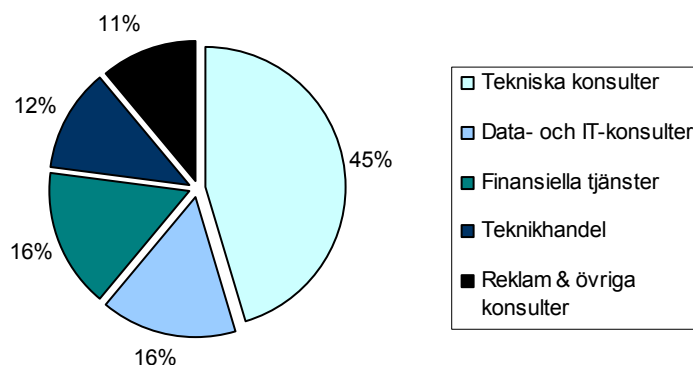
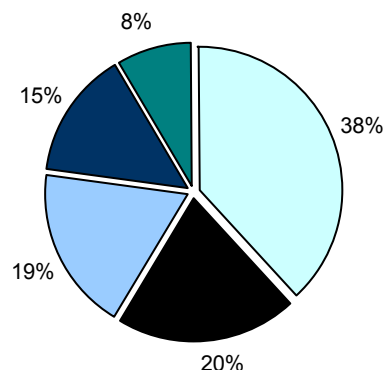


Diagram 30b Fördelning av andel sysselsatta inom de branscher som ingår i begreppet avancerade företags tjänster, länet år 2001



Det finns drygt 1 600 arbetsställen i länet inom branschgruppen avancerade företagstjänster. De flesta arbetsställen, 45 procent, finns inom branschen tekniska konsulter. Den minsta andelen arbetsställen finns inom reklam och övriga konsulter.

I länet finns drygt 9 100 sysselsatta inom avancerade företagstjänster. Den största andelen av de sysselsatta finns inom branschen tekniska konsulter medan den lägsta andelen finns inom finansiella tjänster.

Ohlsson/Vinell/Andersson:s klassificering

Vid jämförelsen av utbildningsnivån i länet och riket för avancerade företagstjänster används Ohlsson/Vinell/Andersson:s klassificering. Klassificeringen bygger på en indelning av arbetskraften efter andelen tekniker samt högskoletekniker och beskrivs i föregående avsnitt.

Nedanstående tabell visar riksgenomsnittet av andel tekniker och högskoletekniker inom de branscher som ingår i avancerade företagstjänster. Dessa siffror används sedan för att avgöra vilken kategori, A-, B- eller C-lags, ett arbetsställe tillhör.

Tabell 10 Andelen tekniker och högskoletekniker per bransch i riket, år 2001

Bransch	Tekniker (%)	Högskoletekniker (%)
Teknikhandel	44,3	16,7
Finansiella tjänster	8,5	5,3
Data och IT-konsulter	55,7	44,3
Tekniska konsulter	47,7	32,7
Reklam och övriga konsulter	16,1	5,1
Alla avancerade tjänster	39,2	25,1

Tabell 10 visar att riksgenomsnittet av andel högskoletekniker inom data och IT-konsulter är nästan hälften av de sysselsatta. Branschen tekniska konsulter har också en hög andel högskoletekniker med drygt 30 procent av de sysselsatta

Diagram 31 Fördelning av andel arbetsställen enligt OVA:s klassificering för avancerade företagstjänster i riket, länet och dess kommuner år 2001

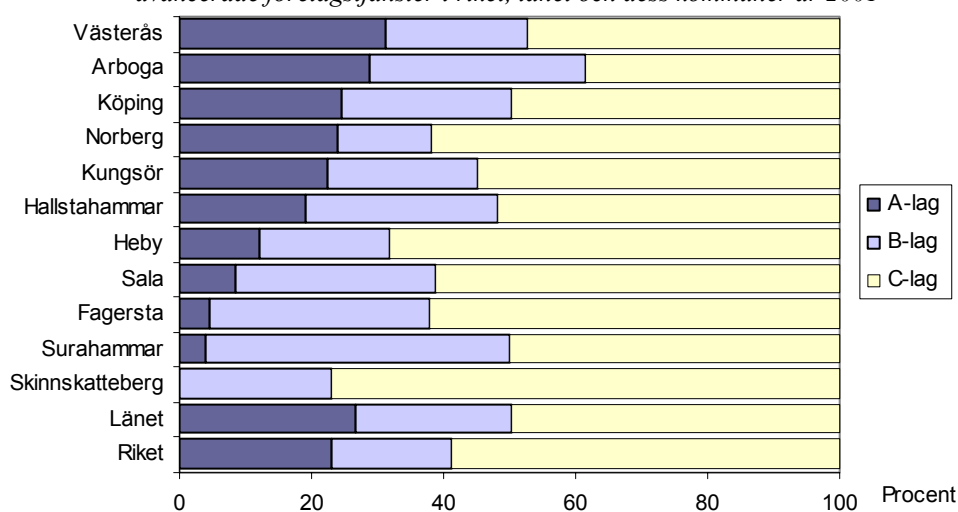


Diagram 31 visar att länet har en högre andel A-lags arbetsställen än riket som helhet. Länet har även en högre andel B-lags arbetsställen än riket. Västerås är den kommun i länet som har högst andel A-lags arbetsställen, drygt 30 procent. I Skinnskatteberg finns inga A-lags arbetsställen medan andelen C-lags arbetsställen är den högsta bland länets kommuner. Surahammar har en mycket liten andel A-lags arbetsställen men också högst andel B-lags arbetsställen i länet.

Diagram 32 Andel sysselsatta enligt OVA för avancerade företagstjänster i riket, länet och dess kommuner, år 2001

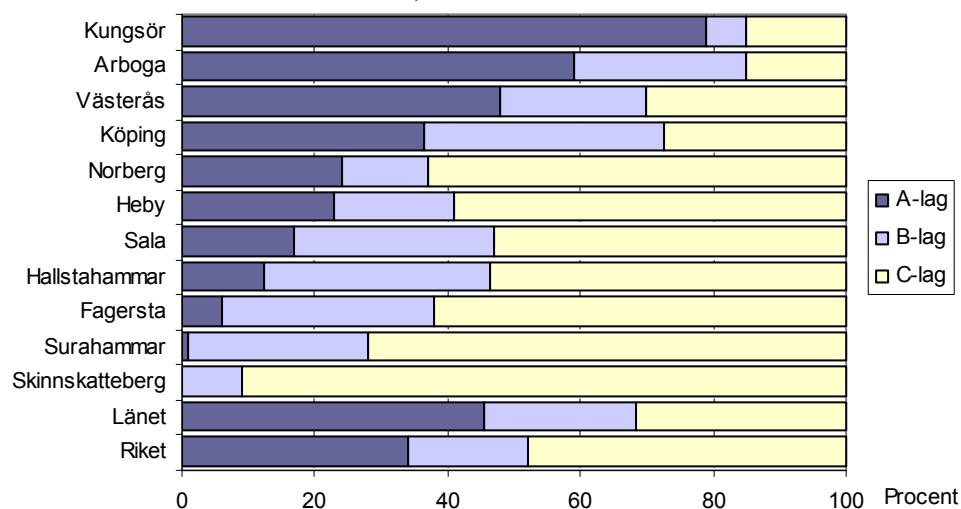


Diagram 32 visar att länet har en högre andel sysselsatta inom A-lags arbetsställen än riksgenomsnittet. Av länets kommuner har Kungsör störst andel sysselsatta på A-lags arbetsställen och minst andel sysselsatta på B- och C-lags arbetsställen. I Skinnskatteberg finns inga sysselsatta inom A-lags arbetsställen men en stor andel sysselsatta inom C-lags arbetsställen, den största i länet med drygt 90 procent.

Fördelning av avancerade företagstjänster mellan länets kommuner

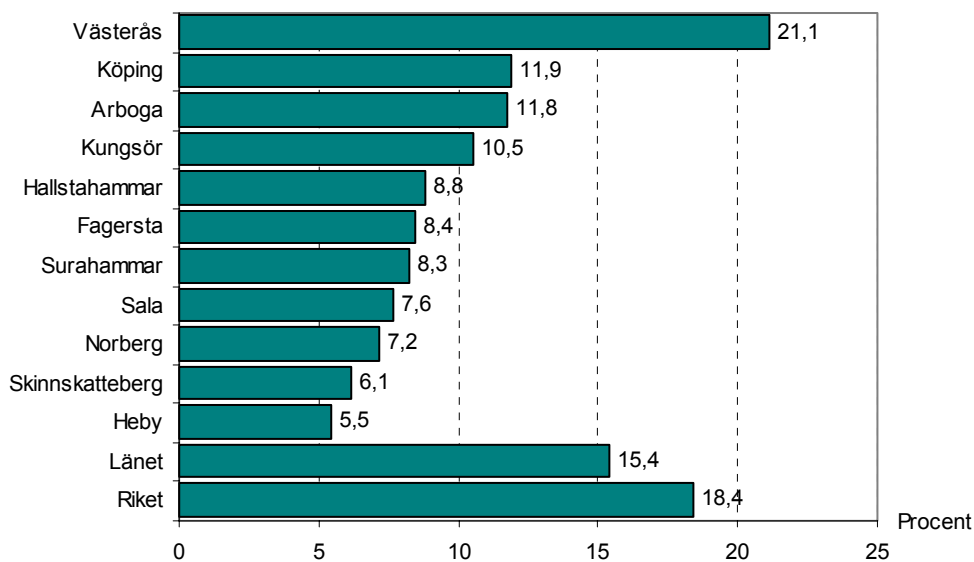
År 2001 fanns det 1614 arbetsställen inom branschgruppen avancerade företagstjänster i länet. Av dessa arbetsställen finns den största andelen i Västerås, drygt 66 procent. Därefter kommer Köping med knappt 9 procent. Skinnskatteberg har den lägsta andelen med knappt 1 procent. Tabell 11 anger fördelningen mellan länets kommuner.

Tabell 11 Fördelning av avancerade företagstjänster på arbetsställen och sysselsatta i länet och dess kommuner år 2001

Kommun	Antal arbetsställen	Andel arbetsställen	Antal sysselsatta	Andel sysselsatta
Västerås	1 067	66.1%	6 653	72.9%
Köping	143	8.9%	503	5.5%
Sala	93	5.8%	321	3.5%
Arboga	73	4.5%	576	6.3%
Hallstahammar	52	3.2%	133	1.5%
Fagersta	45	2.8%	218	2.4%
Heby	41	2.5%	171	1.9%
Kungsör	40	2.5%	361	3.9%
Surahammar	26	1.6%	89	1.0%
Norberg	21	1.3%	51	0.6%
Skinnskatteberg	13	0.8%	47	0.5%
Västmanland	1 614	100.0%	9 123	100.0%

Avancerade företagstjänster sysselsätter totalt 9 123 personer i länet. Störst andel av dessa förvärvsarbetande finns i Västerås, knappt 73 procent. Därefter följer Arboga med drygt 6 procent och Köping med knappt 6 procent. Skinnskatteberg och Norberg har lägst andel av dessa sysselsatta, runt 50 personer eller 0,5 procent vardera.

Diagram 33 Andel företag inom branschgruppen avancerade företagstjänster av totalt antal företagsförekomster år 2001



Andel företag inom branschgruppen avancerade företagstjänster av totalt antal företagsförekomster är tre procentenheter lägre i länet än i riket som helhet. Västerås är enda kommun i länet som har en högre andel än riket, drygt 21 procent jämfört med rikets dryga 18 procent. Heby och Skinnskatteberg har de lägsta andelarna, drygt 5 procent respektive drygt 6 procent.

Utlandsägda företag

År 2001 var knappt fyra procent av länets företag utlandsägda. På dessa företag arbetade omkring 18 procent av de sysselsatta i länet.

Diagram 34a Antal utlandsägda företag i Västmanlands län, 1998-2001

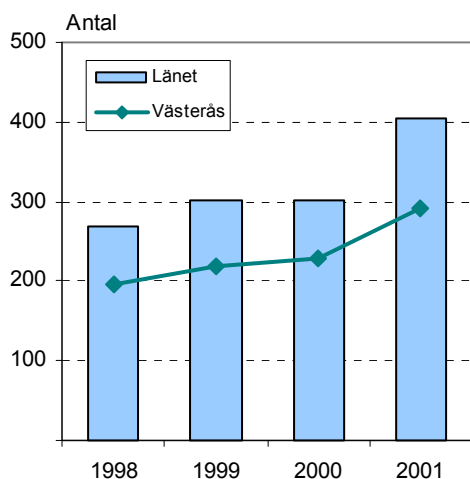


Diagram 34b Antal sysselsatta i utlandsägda företag i Västmanlands län, 1998-2001

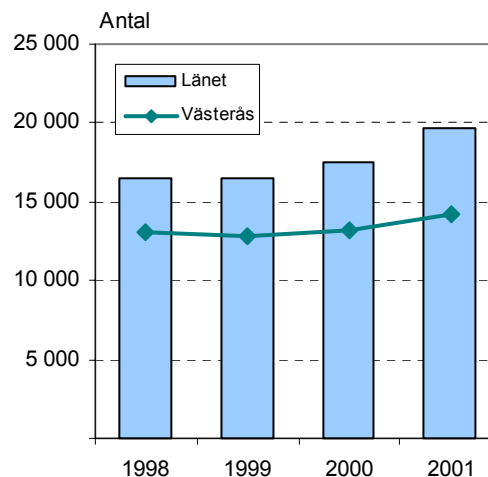
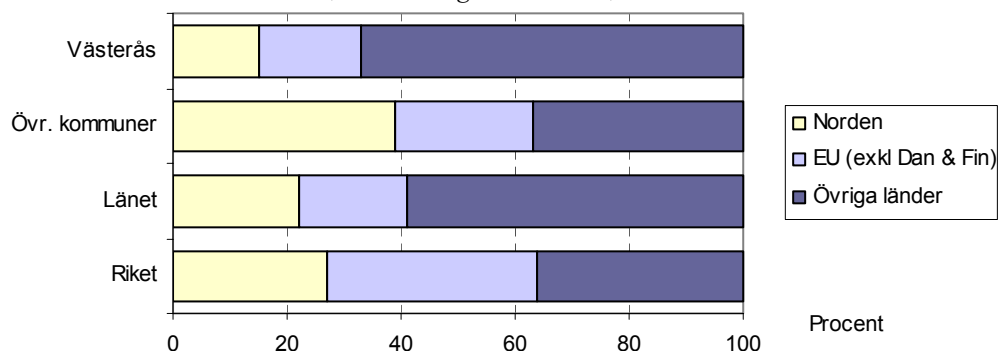


Diagram 34a visar att antalet utlandsägda företag har ökat från 1998 och fram till 2001. År 2001 fanns det drygt 400 utlandsägda företag i länet. Majoriteten av dessa företag är belägna i Västerås, över 70 procent år 2001. Antalet sysselsatta i utlandsägda företag har också ökat de senaste åren, vilket kan ses i diagram 34b. År 2001 var drygt 19 700 personer i länet sysselsatta inom utlandsägda företag, varav drygt 14 200 i Västerås.

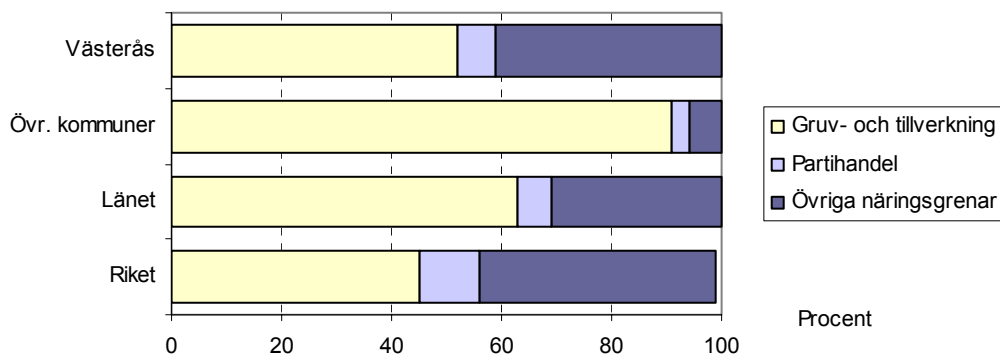
Diagram 35 Andel sysselsatta i utlandsägda företag år 2001, fördelade efter land för Västerås kommun, länets övriga kommuner, länet samt riket



Inom gruppen utlandsägda företag har länet en hög andel sysselsatta i företag där ägarna finns i länder utanför Norden och EU, 59 procent år 2001. Detta är betydligt högre än riket som helhet där andelen är knappt 36 procent. Av dessa 59 procent i länet finns mer än fyra femtedelar i Västerås. Vad gäller utlandsägda företag där ägarna finns i Norden, har Västerås ungefär hälften av länets sysselsatta.

De utlandsägda företagen kan även delas upp med avseende på näringsgren. Störst andel sysselsatta finns inom näringsgrenen gruv- och tillverkning, både vad gäller länet och riket som helhet. Länet har dock en betydligt större andel än riket, drygt 63 procent jämfört med rikets dryga 45 procent. I Västerås är andelen drygt 52 procent och i länets övriga kommuner är andelen sammantaget nästan 91 procent.

Diagram 36 Andel sysselsatta i utlandsägda företag år 2001, fördelade efter näringsgren för Västerås kommun, länets övriga kommuner, länet samt riket



Kvinnligt företagande

År 2001 i länet är knappt 26 procent av företagen i eget aktiebolag kvinnor. Av företagen med enskild firma är knappt 31 procent kvinnor. Motsvarande andelar för riket är drygt 27 procent respektive knappt 31 procent. Jämfört med år 1997 har andelen kvinnliga företagare i både länet och riket ökat marginellt, med knappt en procentenhet. Surahammar har en mycket hög andel kvinnliga företagare, både vad gäller aktiebolag och enskild firma. Skinnskatteberg och Norberg har en mycket låg andel kvinnliga företagare, framförallt vad gäller aktiebolag.

Tabell 12 Andel företagare i eget AB och enskild firma år 2001, uppdelat på kvinnor och män

Företagare i eget AB	% kvinnor	% män	Enskild firma	% kvinnor	% män
Surahammar	32.9	67.1	Fagersta	35.8	64.2
Arboga	31.1	68.9	Surahammar	35.0	65.0
Kungsör	28.0	72.0	Västerås	33.1	66.9
Hallstahammar	27.6	72.4	Köping	31.1	68.9
Sala	27.3	72.7	Kungsör	29.6	70.4
Köping	25.6	74.4	Arboga	28.7	71.3
Västerås	25.0	75.0	Heby	27.6	72.4
Heby	24.9	75.1	Hallstahammar	27.5	72.5
Fagersta	24.8	75.2	Skinnskatteberg	27.4	72.6
Norberg	21.2	78.8	Sala	26.9	73.1
Skinnskatteberg	17.9	82.1	Norberg	24.6	75.4
Västmanlands län	25.9	74.1	Västmanlands län	30.6	69.4
Riket	27.1	72.9	Riket	30.7	69.3

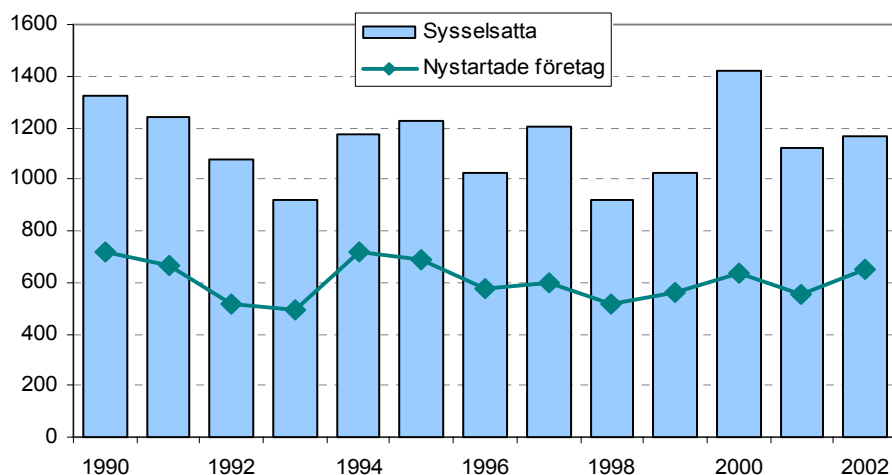
Av länets drygt 840 kvinnliga företagare i eget AB finns knappt en tredjedel inom näringsgrenen handel och kommunikation. Drygt en femtedel finns inom finansiell verksamhet och företagstjänster och knappt en sjättedel inom tillverkning och utvinning.

Av länets nästan 1 600 kvinnliga företagare med enskild firma finns knappt en tredjedel inom näringsgrenen personliga och kulturella tjänster. Knappt en sjättedel finns inom handel och kommunikation respektive jordbruk, skogsbruk och fiske.

Nyföretagande

Under 2002 startades preliminärt 648 nya företag i Västmanlands län. Nyföretagandet ökade med 18 procent jämfört med år 2001. De nya företagen sysselsatte nästan 1 200 personer.

Diagram 37 Antal nystartade företag med antal sysselsatta i Västmanlands län 1990-2002

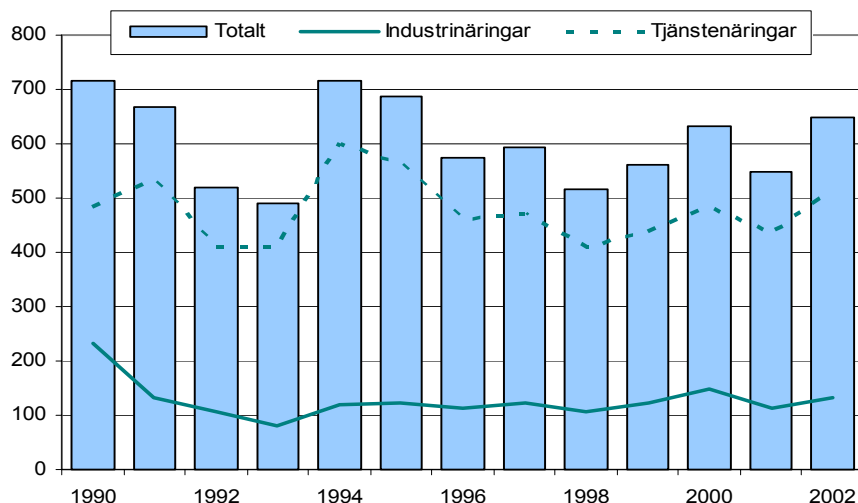


Anm: Företag med årsomsättning mindre än 30 000 kronor ingår ej.

År 1990 var nyföretagandet högt i länet med drygt 700 nystartade företag. Därefter följde en kraftig nedgång till knappt 500 nya företag år 1993 för att sedan åter öka kraftigt under 1994 till drygt 700. Under perioden 1995-2002 var medelvärdet per år knappt 600 nya företag med drygt 1 100 sysselsatta. Andelen nya företag av det totala företagsbeståndet i länet har varit runt 5-6 procent sedan 1996.

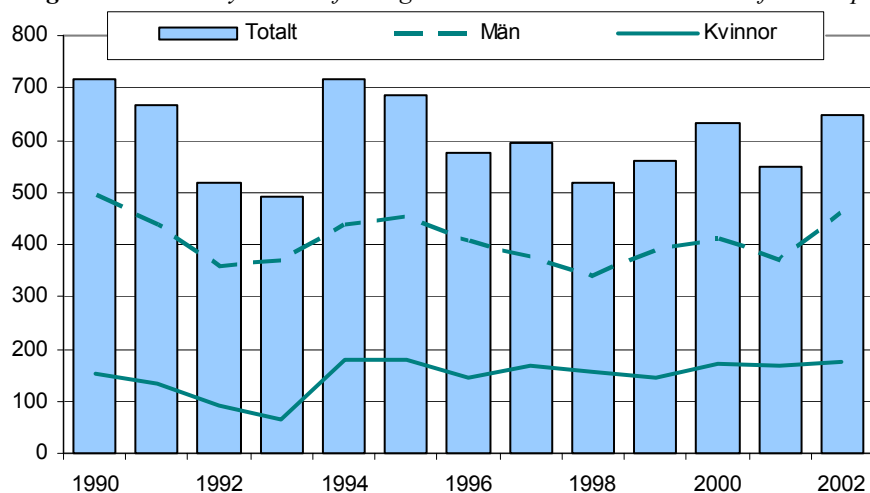
I diagram 38 är de nystartade företagen uppdelade på tjänste- respektive industri- näringar. År 2002 var nästan 80 procent av de nystartade företagen i länet i tjänsteföretag. Andelen tjänsteföretag av de nystartade företagen har varit runt 80 procent ända sedan 1991.

Diagram 38 Antal nystartade företag i Västmanlands län 1990-2002 fördelade på industri- respektive tjänstenärings



Av de 648 företag som startades under 2002 var det minst 176 företag eller 27 procent som startades av kvinnor. Minst 460 företag eller 71 procent startades av män. Andelen kvinnliga nyföretagare i länet har ökat kraftigt sedan 1993. Under konjunktur nedgången i början på 1990-talet minskade andelen från 21 procent år 1990 till endast 13 procent år 1993. Därefter har andelen ökat kraftigt och var år 2001 minst 31 procent.

Diagram 39 Antal nystartade företag i Västmanlands län 1990-2002 fördelat på kön



Andelen kvinnliga nyföretagare i länet är i nivå med riket som helhet. År 2002 var andelen endast en procentenhet högre i riket än i länet. Under perioden 1990-2002 var andelen i genomsnitt 24 procent per år i både länet och riket.

Tabell 13 Nystartade företag av kvinnor i Västmanlands län respektive riket 1990-2002

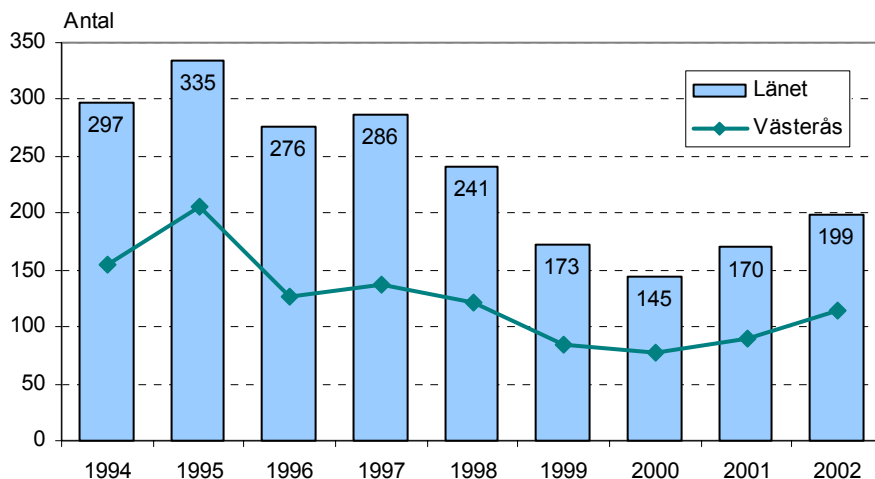
År	Antal kvinnor		Andel kvinnor procent *	
	Västmanlands län	Västmanlands län	Västmanlands län	Riket
1990	151	21	21	19
1991	133	20	20	17
1992	93	18	18	17
1993	64	13	13	20
1994	179	25	25	23
1995	179	26	26	23
1996	144	25	25	26
1997	169	28	28	27
1998	157	30	30	27
1999	144	26	26	27
2000	170	27	27	25
2001	169	31	31	28
2002	176	27	27	28

* Minsta andel, bortfall av svar från ett fåtal företag

Konkurser

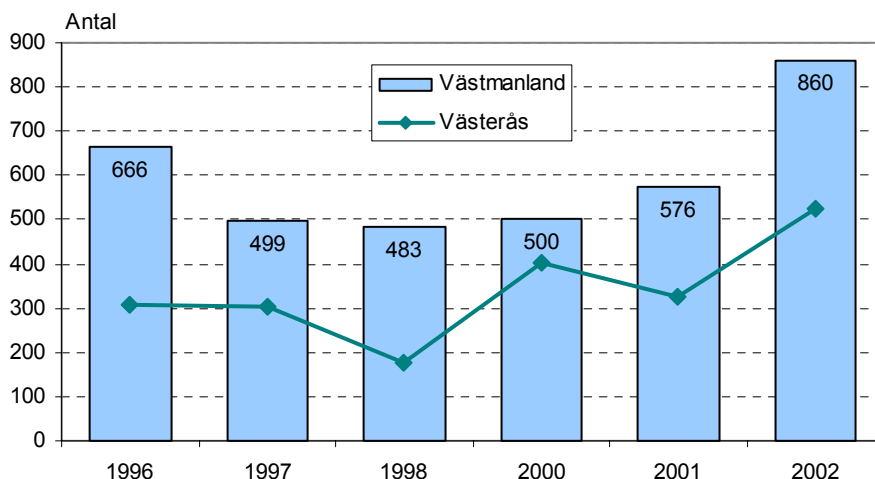
Diagram 40 - 42 visar antal konkurser beslutade av tingsrätterna sedan mitten av 1990-talet och antal anställda som berörts av dessa konkurser.

Diagram 40 Antal konkurser i Västmanlands län och Västerås kommun under perioden 1994-2002



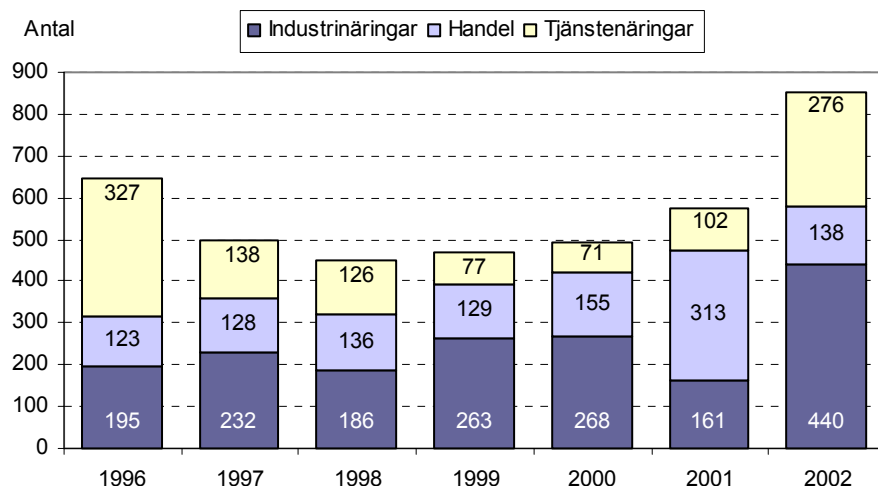
Under slutet av 1990-talet minskade antalet konkurser i länet. Under de första åren på 2000-talet ökade dock antalet konkurser med nästan 40 procent, motsvarande 54 konkurser. Trots denna ökning var antalet konkurser i början av 2000-talet avsevärt mindre än i mitten av 1990-talet. År 2002 stod Västerås kommun för mer än hälften av alla konkurser i länet, 115 av totalt 199 konkurser. Detta har även varit fallet tidigare år med ett par undantag i mitten av 1990-talet.

Diagram 41 Antal anställda berörda av konkurser, Västmanlands län och Västerås kommun, under perioden 1996-2002.



Fram till 1998 skedde en minskning i länet av antalet anställda berörda av konkurser. Sedan år 2000 har däremot en ökning skett i länet. Mellan år 2001 och 2002 skedde en ökning med 284 personer, eller nästan 50 procent. Av de 860 anställda berörda av konkurser år 2002 arbetade drygt 60 procent på arbetsställen i Västerås kommun.

Diagram 42 Antal anställda berörda av konkurser, fördelade på näringskategorier, i Västmanlands län under perioden 1996-2002

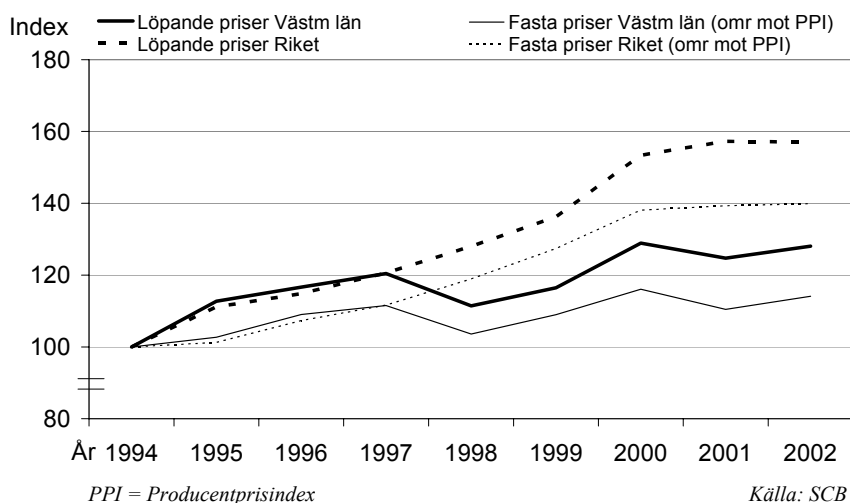


Sedan 1998 har antalet anställda berörda av konkurser ökat i länet. Dock har utvecklingen sett olika ut i de tre näringskategorierna; industri- och tjänstenäringar samt handel under perioden 1996-2002. Den största förändringen av antal anställda berörda av konkurser ägde rum mellan år 2001 och 2002. En minskning med 56 procent skedde då inom handel samtidigt som andel anställda berörda av konkurser inom industri- och tjänstenäringarna ökade med 173 respektive 63 procent.

Omsättning och export

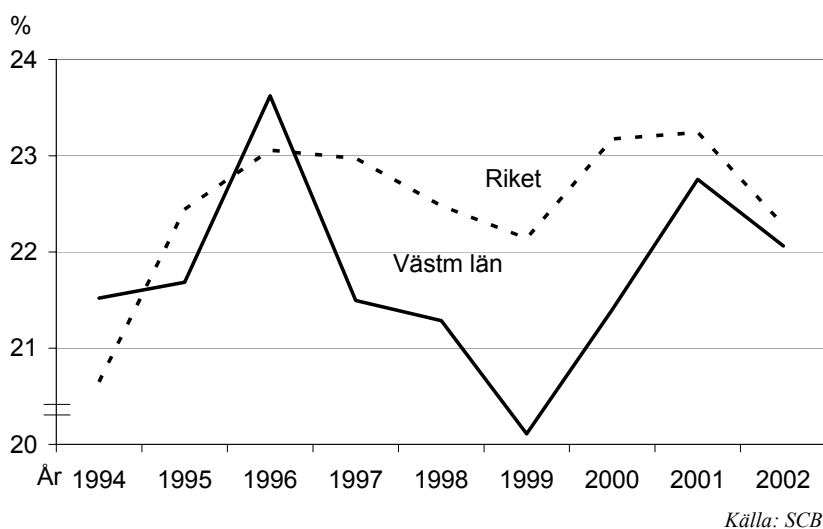
I följande diagram och tabeller redovisas omsättnings- och exportstatistik för Västmanlands län och riket under perioden 1994-2002. För länet har företagens totala omsättning ökat med 28 procent under denna period. Motsvarande ökning för riket är 57 procent. Räknat i fasta priser är ökningen 14 procent för länet och 40 procent för riket (deflator = producentprisindex).

Diagram 43 Företagens totala omsättning* i länet och riket 1994-2002

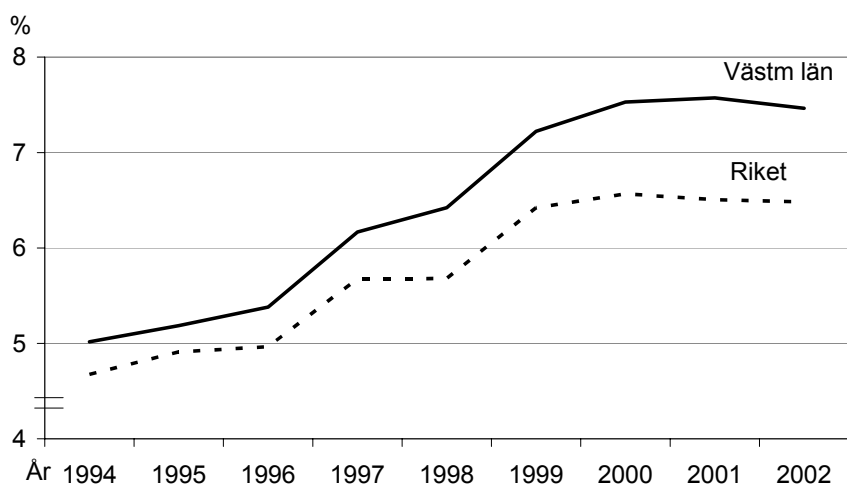


Exportandelen av företagens totala omsättning är tämligen konstant. Under perioden 1994-2002 har andelen pendlat mellan 20 och 24 procent för både länet och riket.

Diagram 44 Andel export* av företagens totala omsättning i länet och riket 1994-2002

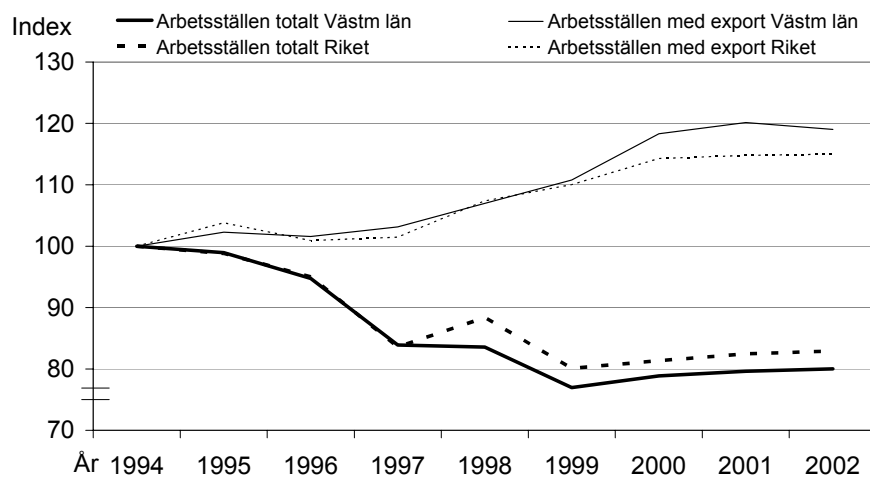


Andel företag med export har ökat kraftigt under denna period, både i länet och riket. Ökningen har dock varit kraftigare i länet än i riket. Andelen i länet har ökat från drygt 5,0 procent till knappt 7,5 procent, vilket motsvarar en ökning med 49 procent. Andelen i riket har ökat från knappt 4,7 procent till knappt 6,5 procent, vilket motsvarar en ökning med 39 procent.

Diagram 45 Andel företag* med export i länet och riket 1994-2002

Källa: SCB

Under denna period har antal arbetsställen minskat kraftigt, både i länet och riket. I länet har antal arbetsställen minskat med 20 procent och i riket med drygt 17 procent. Samtidigt har antal arbetsställen med export ökat med 19 procent i länet och 15 procent i riket. Den kraftiga ökningen av andel företag med export beror därför både på en minskning av antal arbetsställen och på en ökning av antal företag med export.

Diagram 46 Antal arbetsställen* totalt och antal med export, länet och riket 1994-2002

Källa: SCB

År 2002 var länets totala exportomsättning 26,4 miljarder kronor. Av länets export står Västerås för drygt hälften, 13,3 miljarder kronor. Därefter följer Köping med drygt en sjundedel och Fagersta med drygt en niondel av länets export, 3,8 respektive 3,1 miljarder kronor. Lägst andel av länets export har Heby, en procent eller 0,3 miljarder kronor.

Vad gäller andel export av den totala omsättningen för respektive kommun har Fagersta och Surahammar mycket höga andelar, 46 procent respektive 43 procent. För Västerås är andelen 18 procent. Lägst är andelen för Arboga, 8 procent.

Företag och sysselsättning i Västmanlands län

Det finns totalt 839 exportföretag i länet. I Västerås finns 266 exportföretag, knappt en tredjedel av antalet i länet. Därefter följer Köping med knappt en sjundedel av antalet i länet, 114 exportföretag. Här ligger Heby betydligt bättre till än vad gäller exportomsättning. Heby har drygt 6 procent av antalet i länet, 52 exportföretag.

Vad gäller andel företag med export för respektive kommun har Hallstahammar, Kungsör, Fagersta samt Arboga andelar över 10 procent. Lägst är andelen för Västerås, drygt 5 procent.

Omsättningen räknat i genomsnitt per företag var 10,7 miljoner kronor i länet, vilket kan jämföras med 11,9 miljoner kronor i riket. Exportomsättningen räknat i genomsnitt per exportföretag var 31,5 miljoner kronor i länet, vilket kan jämföras med 40,9 miljoner kronor i riket.

Tabell 14 Omsättning och export, länet och dess kommuner samt riket år 2002*

År 2002	Inrikes omsättn	Export omsättn	Totalt omsättn	%Exp oms	Antal anställda	Antal arbetsställen	Antal med export	%Ant Exp
Västerås	58 870	13 330	72 199	18.5	54 854	5 221	266	5.1
Köping	9 357	3 800	13 156	28.9	10 059	1 204	114	9.5
Fagersta	3 674	3 069	6 743	45.5	5 979	573	63	11.0
Surahammar	2 195	1 661	3 855	43.1	2 944	339	33	9.7
Hallstahammar	3 148	1 573	4 721	33.3	5 282	607	76	12.5
Sala	4 548	884	5 432	16.3	5 966	1 071	76	7.1
Skinnskatteberg	1 374	590	1 964	30.0	1 480	251	22	8.8
Arboga	5 483	498	5 981	8.3	5 064	602	63	10.5
Kungsör	1 509	483	1 992	24.3	2 547	424	48	11.3
Norberg	1 068	290	1 358	21.3	1 321	282	26	9.2
Heby	2 185	265	2 450	10.8	2 945	668	52	7.8
Västmanlands län	93 410	26 441	119 852	22.1	98 441	11 242	839	7.5
Riket	4 110 283	1 178 233	5 288 516	22.3	3 476 605	444 390	28 806	6.5

Källa: SCB

Omsättning i miljoner kronor

Företagen i länet hade en omsättning på nästan 120 miljarder kronor år 2002. Störst näringsgren är tillverkning & utvinning med drygt 45 miljarder kronor i omsättning. Tillverkning & utvinning är den i särklass största näringsgrenen vad gäller export, nästan 21 miljarder kronor eller nästan fyra femtedelar av länets totala export.

Tabell 15 Omsättning och export per näringsgren, länet år 2002*

Västm län år 2002	Inrikes omsättn	Export omsättn	Totalt omsättn	%Exp oms	Antal anställda	Antal arbetsställen	Antal med export	%Ant Exp
Tillverkning & utvinning	24 483	20 783	45 266	45.9	27 688	1 205	274	22.7
Handel & kommunikation	38 740	3 024	41 764	7.2	17 931	3 497	338	9.7
Utbildning & forskning	6 770	2 031	8 801	23.1	16 085	1 678	73	4.4
Finansiell och företagstj	6 749	404	7 153	5.6	4 843	950	45	4.7
Jord-, skogsbruk o fiske	2 270	103	2 374	4.4	1 154	1 206	28	2.3
Byggverksamhet	7 760	67	7 826	0.8	6 221	1 173	43	3.7
Offentlig förvaltning	2 081	12	2 094	0.6	4 593	130	6	4.6
Energi, vatten och avfall	3 093	10	3 103	0.3	930	121	4	3.3
Personliga- & kulturella tj	764	7	771	0.9	2 157	648	22	3.4
Vård & omsorg	700	1	701	0.1	16 839	634	6	0.9
Summa	93 410	26 441	119 852	22.1	98 441	11 242	839	7.5

Källa: SCB

Omsättning i miljoner kronor

* Se Ordlista och definitioner på sidan 52.

Arbetslöshet

Arbetslösheten i Västmanlands län var mycket låg i början av 1990-talet. Under lågkonjunkturen första halvan av 1990-talet ökade arbetslösheten kraftigt. Därefter sjönk arbetslösheten stadigt ända fram till början av 2000-talet. Under 2002 ökade arbetslösheten igen, dock marginellt.

Obalanstalet definieras som antal arbetslösa och programdeltagare i en viss region. För att kunna göra jämförelser mellan kommuner är det intressant att relatera obalanstalet till medelfolkmängden i åldersgruppen 18-64 år. Nästan samtliga personer som ingår i obalanstalet är i åldern 18-64 år. Enligt Länsarbetsnämndens uppgifter per sista juli 2003, är endast 18 personer i obalanstalet 16-17 år eller 65 år. Däremot är många personer 18 eller 19 år, 187 respektive 336 personer. Se tabell 16 och diagram 47.

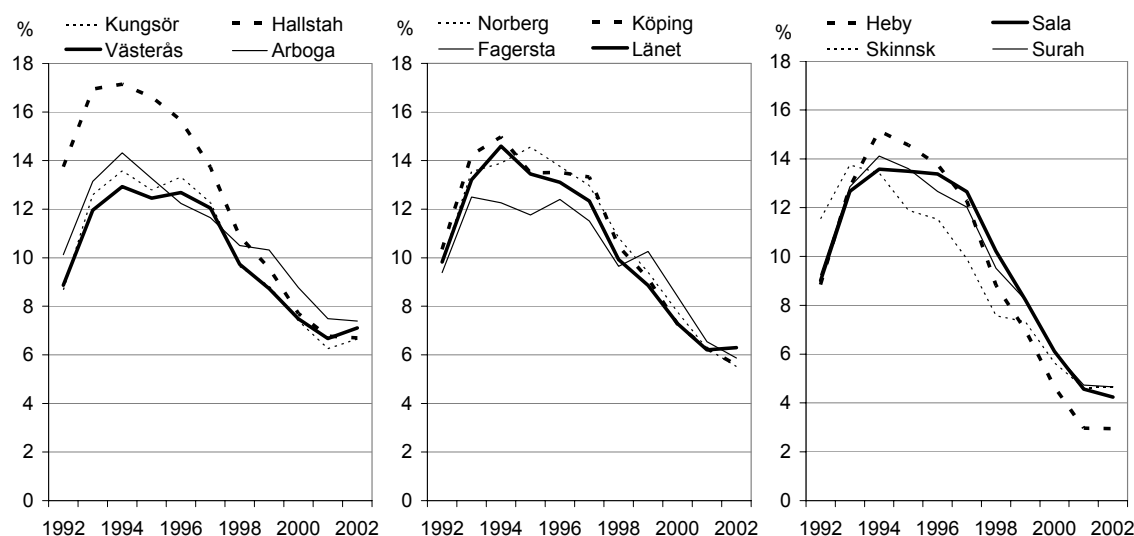
Tabell 16 Obalanstal, årsmedelvärden, länet och dess kommuner

År	Skinnsk	Surah	Heby	Kungsör	Hallstah	Norberg	Västerås	Sala	Fagersta	Köping	Arboga	Länet
1992	363	644	700	457	1 409	387	6 708	1 165	762	1 642	885	15 506
1993	433	894	1 019	664	1 720	529	9 071	1 650	1 010	2 253	1 151	20 878
1994	420	974	1 199	709	1 715	537	9 860	1 771	987	2 356	1 254	23 073
1995	350	904	1 124	642	1 600	531	9 520	1 728	913	2 080	1 134	21 168
1996	355	849	1 071	683	1 501	516	9 726	1 728	971	2 079	1 051	20 530
1997	299	796	952	619	1 295	483	9 240	1 632	889	2 025	984	19 212
1998	226	622	681	483	1 011	399	7 494	1 308	732	1 569	877	15 400
1999	214	528	539	440	875	341	6 768	1 044	768	1 353	861	13 730
2000	164	383	359	367	693	277	5 838	773	617	1 065	724	11 258
2001	134	294	230	310	603	220	5 251	578	474	917	606	9 616
2002	134	285	230	331	596	195	5 648	540	425	820	590	9 793
2002*	135	290	230	326	626	194	5 611	528	429	841	612	9 822
2003*	128	273	257	370	531	217	5 865	558	427	802	562	9 990

* Medelvärde januari-juli
Källa: Länsarbetsnämnden

Not. Före 1996 stämmer inte summa obalanstal för kommuner med antalet i länet.
Detta beror på att statistiken för vissa program inte finns på kommunnivå.

Diagram 47 a,b,c Obalanstal som andel av medelfolkmängd 18-64 år, länet och dess kommuner



Källor: Länsarbetsnämnden och SCB

År 1992 hade länet en obalans i procent av befolkningen 18-64 år på knappt 10 procent. Sedan ökade obalansen kraftigt och var år 1994 nästan 15 procent. Därefter har länets obalans minskat stadigt till drygt 6 procent år 2001. År 2002 ökade åter obalansen, dock marginellt.

År 1992 hade Kungsör och Heby samt Västerås lägst obalans i länet. Alla tre kommunerna hade en obalans på knappt 9 procent. I särklass högst obalans hade Hallstahammar med nästan 14 procent. Därefter följde Skinnskatteberg med nästan 12 procent samt Köping och Arboga med drygt 10 procent. Huvudorsaken till den höga obalansen i Hallstahammar var kraftiga personalneddragningar inom stålindustrin.

År 1994 hade obalansen stigit kraftigt i Heby och var näst högst i länet, drygt 15 procent. Endast Hallstahammar var högre med drygt 17 procent. Byggverksamhet är stor näringsgren i Heby, vilket är en av förklaringarna till den kraftigt ökade obalansen 1994. Byggverksamhet var en krisbransch under första halvan av 1990-talet.

År 2002 har Heby åter länets lägsta obalans, knappt 3 procent. Därefter följer Sala med drygt 4 procent samt Skinnskatteberg och Surahammar med knappt 5 procent. Nu har Arboga och Västerås högst obalans med drygt 7 procent. En av förklaringarna till Hebys positiva utveckling är att byggbranschen återhämtat sig under andra halvan av 1990-talet. I Arboga har Volvo och ABB gjort stora personalneddragningar sedan mitten av 1990-talet. Västerås ökade obalans beror mycket på den kraftiga nedgången inom IT-sektorn och även på nedgång inom tillverkningsindustrin.

Sala-Heby regionen har länets lägsta obalans. Värt att notera dock är dock följande. Enligt Försäkringskassan i Västmanlands län fanns drygt 3 700 personer/fall med sjukpenning, sjukbidrag eller förtidspension i Sala-Heby regionen december 2002. I Västerås var motsvarande siffra drygt 11 100 personer/fall. Vi lägger samman dessa personer/fall med antal personer i obalanstalet och beräknar som en andel av befolkningen 18-64 år. Då visar det sig att Sala-Heby har en sammanlagd andel på knappt 22 procent och Västerås en sammanlagd andel på drygt 21 procent. Andelen personer som inte är i arbete är alltså ungefär lika stor i Sala-Heby som i Västerås. Studerande är ej medräknade i andelarna eftersom de inte räknas som arbetslösa.

De flesta av länets kommuner har stor arbetspendling ut från kommunen. Utpendlingen har ökat kraftigt sedan mitten av 1990-talet. Detta innebär att nedgångar i antal arbetstillfällen inom den egna kommunen i mindre omfattning påverkar obalanstalet än i början på 1990-talet.

Västerås är länets motor med 50 procent av befolkningen och runt 55 procent av arbetstillfällena. Eftersom Västerås är mer än fem gånger större än länets näst största kommun (Köping) är det intressant att jämföra Västerås med kommuner av liknande storlek i närliggande län.

I jämförelse med Eskilstuna, Linköping, Norrköping, Örebro samt Uppsala placerar sig Västerås runt medelvärdet vad gäller obalans i procent av befolkningen 18-64 år. Medelvärdet beräknas som summan av kommunernas obalans delat med antal kommuner, ej viktat efter kommunstorlek. Se tabell 17 och diagram 48.

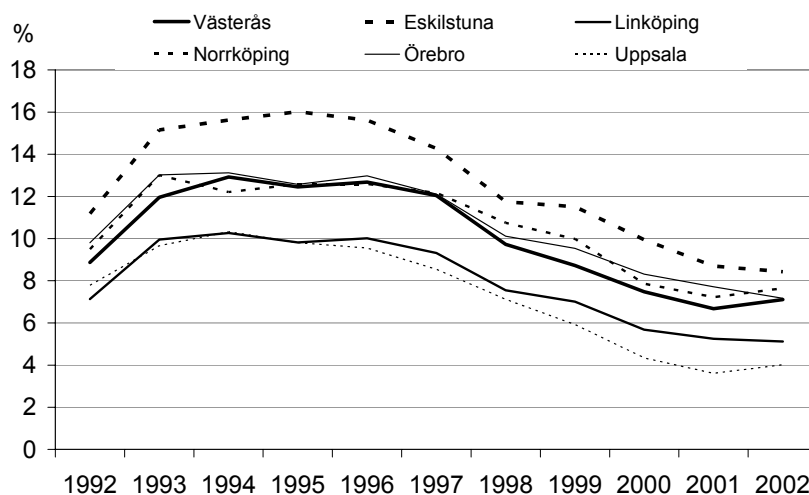
Tabell 17 Obalansal, årsmedelvärden, Västerås och fem jämförbara kommuner

År	Västerås	Eskilstuna	Linköping	Norrköping	Örebro	Uppsala
1992	6 708	6 072	5 568	6 891	7 186	8 517
1993	9 071	8 230	7 913	9 444	9 655	10 838
1994	9 860	8 492	8 300	8 963	9 572	11 829
1995	9 520	8 647	8 015	9 327	9 011	11 407
1996	9 726	8 397	8 238	9 378	9 427	11 251
1997	9 240	7 630	7 695	9 059	8 899	10 155
1998	7 494	6 269	6 253	7 989	7 522	8 557
1999	6 768	6 166	5 825	7 426	7 185	7 199
2000	5 838	5 353	4 747	5 866	6 336	5 321
2001	5 251	4 716	4 415	5 420	5 935	4 469
2002	5 648	4 615	4 344	5 778	5 575	4 862
2002*	5 611	4 619	4 443	5 715	5 726	4 753
2003*	5 865	4 512	4 774	6 329	5 611	5 143

* Medelvärde januari-juli

Källa: Länsarbetsnämnden

Diagram 48 Obalansal som andel av medelfolkmängd 18-64 år, Västerås och fem jämförbara kommuner



Källor: Länsarbetsnämnden och SCB

År 1992 hade Västerås en obalans på knappt 9 procent, vilket var strax under medelvärdet på 9 procent. Högst obalans hade Eskilstuna med drygt 11 procent och lägst obalans hade Linköping med drygt 7 procent.

År 1994 var obalansen som högst. Västerås låg strax över medelvärdet med en obalans på knappt 13 procent. Medelvärdet var drygt 12 procent. Högst obalans hade fortfarande Eskilstuna med nästan 16 procent. Lägst obalans hade Linköping och Uppsala med drygt 10 procent.

Även år 2002 ligger Västerås strax över medelvärdet, nu med en obalans på drygt 7 procent. Medelvärdet är knappt 7 procent. Eskilstuna har fortfarande högst obalans med drygt 8 procent. Uppsala har nu klart lägst obalans, endast 4 procent. Linköping ligger näst lägst med drygt 5 procent.

En av förklaringarna till den konstant höga obalansen i Eskilstuna är nedgången inom mekanisk verkstad och manufaktur. Denna nedgång har pågått under en lång period.

Ohälsa och sjukfrånvaro

En oroväckande stor del av den arbetsföra befolkningen står i dag utanför den ordinarie arbetsmarkanden. Skälen är flera varav ett viktigt är den ökade ohälsan som tar sig uttryck i en kraftig ökning av antalet sjukskrivningar och förtidspensioner.

I det följande lämnas en allmän översikt över situationen samt en beskrivning av hur Västmanland förhåller sig till riket när det gäller vissa ohälsorelaterade statistikuppgifter. Redovisningen anknyter geografiskt till Västmanlands läns allmänna försäkringskassas kontorsområden. För Västerås och Köping är kontorsområdet detsamma som respektive kommun. Arboga omfattar även Kungsör, Fagersta omfattar även Norberg och Skinnskatteberg. Hallstahammar omfattar även Surahammar och i kontorsområde Sala innefattas även Heby och Östervåla.

Sverige är inne i en period med *höga och ökande sjuktal*. Sedan 1997 har antalet sjukskrivna ökat kraftigt. Situationen var likartad under slutet av 1980-talet och början av 1990-talet. När arbetslösheten ökade i början av 1990-talet lämnade stora grupper arbetskraften med förtidspension. Det fanns då fortfarande möjlighet att för vissa äldre åldersgrupper anföra arbetsmarknadsskäl som grund för beviljande av förtidspension.

Den nuvarande situationen har flera likheter med den situation som rådde kring 1990 men det finns flera tecken som tyder på att dagens situation är mer problematisk. För det första var arbetslösheten betydligt lägre i slutet av 1980-talet än vad den är idag. Redan vid samma nivå på sjuktalen står således betydligt fler utanför arbetsmarknaden p.g.a. sjukdom eller arbetslöshet. Sjuktalen har dessutom passerat 1980-talets nivå.

En annan viktig skillnad är att ökningstakten i sjukfrånvaron är högre idag än i slutet av 1980-talet. Det finns ännu inga tydliga signaler om att nivåerna långsiktigt börjat stabilisera sig även om det på nationell nivå kan skönjas en liten minskning, - 1,8 procent, av antalet personer med ersättning¹ under de första två månaderna 2003 jämfört med samma period 2002. Under perioden februari 2001 till februari 2002 ökade dock antalet personer med ersättning i riket med ca 11 procent till ca 333 000. Av dessa var 63 procent kvinnor och 37 procent män.

¹ Med ersättning avses ersättning från sjukförsäkringen i form av sjukpenning, rehabiliterings- eller arbetsskadeersättning. Sjuklön som betalas av arbetsgivaren de första 21 dagarna i en sjukskrivningsperiod ingår ej.

Under 1990-talets stora förändringar på arbetsmarknaden med den kraftiga lågkonjunkturen under decenniets början har andelen sjukskrivna som saknar arbete ökat mycket kraftigt. Det är sannolikt att rehabilitering och återgång i arbete försvåras när den sjukskrivne saknar fast förankring på arbetsmarknaden. I Västmanlands län pågår flera projekt där Länsarbetsnämnden, Försäkringskassan och andra myndigheter samverkar kring arbetslivsinriktad rehabilitering med mera för dessa personer.

Den snabba uppgången av ohälsotalen som ägt rum sedan 1997 är inte något som skett enbart i vissa regioner utan är en nationell företeelse. Sett över hela landet finns det emellertid betydande regionala skillnader i sjukskrivningsmönster och ohälsa. Sjukfallsfrekvensen är överlag betydligt högre i glesbygd samt i länets norra delar än i övriga regioner. Kvinnor liksom äldre personer är kraftigt överrepresenterade bland de långvarigt sjukskrivna i samtliga län även om andelen långtidssjukskrivna under 45 år har ökat under de senaste tio åren. Det får anses oroväckande att en stor och ökande andel yngre personer hamnar i långvarig sjukskrivning eftersom detta innebär en stor risk för tidig utslagning från arbetslivet. Särskilt hög är andelen långtidssjukskrivna kvinnor i Stockholms län, 68 procent. I Västmanland är andelen långtidssjukskrivna kvinnor betydligt lägre, 58 procent. I riket som helhet var medelåldern bland de långtidssjukskrivna under perioden 1999 – 2001 45 år. Lägst var medelåldern i Stockholm, 44 år. I Västmanland och Halland var medelåldern högst, 47 år. Egenföretagare är starkt underrepresenterade bland de sjukskrivna. Offentliganställda är kraftigt överrepresenterade bland de långvarigt sjukskrivna. Den vanligaste *diagnosen* vid långtidssjukskrivning är sjukdomar i rörelseorganen, t.ex. ryggont och värk i nacke och axlar. Den näst vanligaste är diagnosen är psykisk sjukdom inklusive utbrändhet.

Ohälsotalet i Västmanland

Ett mått för att jämföra ohälsa i befolkningen utgörs av det s.k. *ohälsotalet*. Ohälsotalet omfattar antal utbetalda dagar per år med sjukpenning, arbetsskadesjukpenning, rehabiliteringspenning, förtidspension och sjukbidrag från socialförsäkringen per registrerad försäkrad i åldrarna 16 – 64 år. Alla dagar är omräknade till heldagar. Karensdagar och dagar med sjuklön från arbetsgivare (t.o.m. dag 21) ingår inte i ohälsotalet. (Observera att ohälsotalet inte är detsamma som det tal som utgör regeringens mål för ohälsa, det s.k. ohälsomålet. Ohälsomålet är ett vidare begrepp och mätningen avser både karensdagar, sjuklönedagar samt dagar med statlig ersättning från socialförsäkringen. Regeringens ohälsomål omfattar också mål för antalet nybeviljade sjukbidrag och förtidspensioner (halvering).)

Ohälsotalet för kvinnor i Västmanlands län ligger under perioden 1999 – 2001 betydligt över riksgenomsnittet. För kvinnor totalt ligger ohälsotalet årligen mellan 5,3 och 5,7 dagar över riksgenomsnittet. Ohälsotalet uppvisar en kraftig positiv samvariation med stigande ålder. För västmanländska kvinnor 30 – 39 år uppgick ohälsotalet 1999, 2000 och 2001 till 24, 28,3 respektive 32,7 dagar. För kvinnor i åldersgruppen 40 – 49 år uppgick samma tal till 43,8, 47,7 respektive 52,7 dagar; i åldersgruppen 50 – 59 år till 78,3, 81,5 respektive 86 dagar och i den äldsta åldersgruppen, 60 – 64 åriga kvinnor i Västmanland, till 135,3, 144,3 respektive 147,9 dagar.

Även *för män* uppvisar ohälsotalet totalt sett ett större värde i Västmanland än i riket. Skillnaden är dock marginell, ca en halv dag per år. Mäns ohälsotal är betydligt lägre än kvinnors, såväl i Västmanland som i riket. För västmanländska män 30 – 39 år uppgick

ohälsotalet 1999, 2000 och 2001 till 15,3, 16,6 respektive 17,6 dagar. För män i åldersgruppen 40 – 49 år uppgick samma tal till 28,1, 29,6 respektive 32,4 dagar; i åldersgruppen 50 – 59 år till 49,6, 50,2 respektive 53,2 dagar och i den äldsta åldersgruppen, 60 – 64 åriga män i Västmanland, till 109,5, 113,1 respektive 112 dagar.

År 2002 har ohälsotalet ökat ytterligare, både för kvinnor och män och såväl i Västmanlands län som i riket. Det totala ohälsotalet 2002 för samtliga åldrar uppgår till 57.2 dagar för kvinnor och 36.9 dagar för män. Motsvarande värden för riket är 52.2 respektive 35.9 dagar.

I diagram nedan visas ohälsotalet i Västmanland uppdelat per försäkringskassområde 2000 – 2002. För såväl kvinnor som män gäller att högst ohälsotal återfinns i Fagerstaområdet, Salaområdet och Hallstahammarsområdet. Lägst ohälsotal, i paritet med riksgenomsnittet, har Västerås. (*Forts. nästa sida*).

Diagram 50

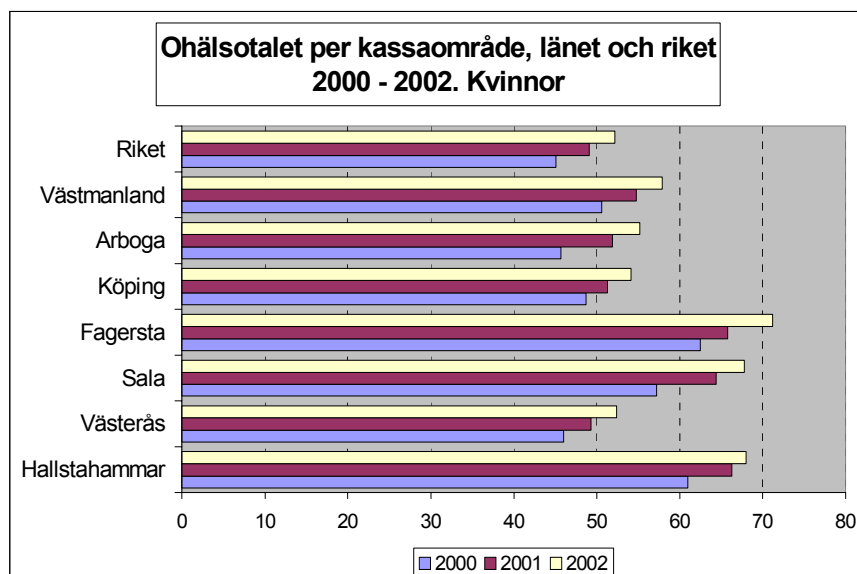
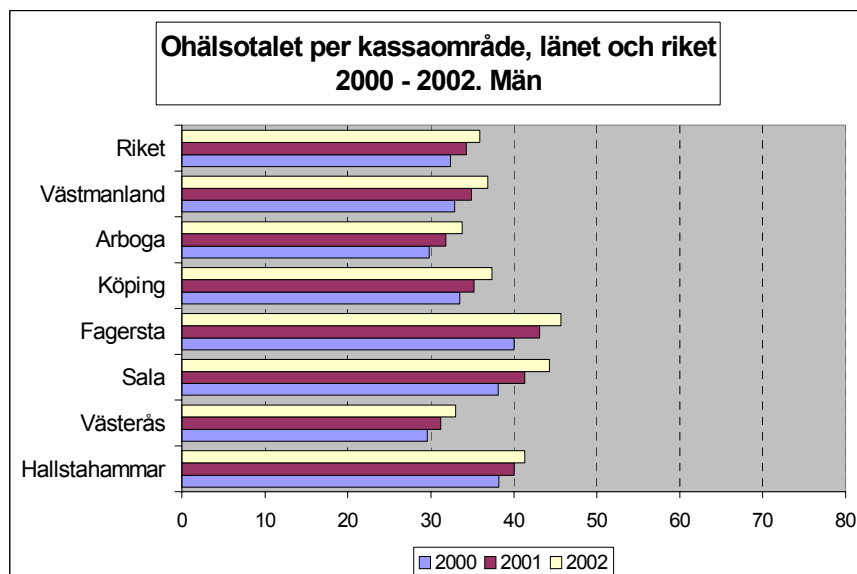


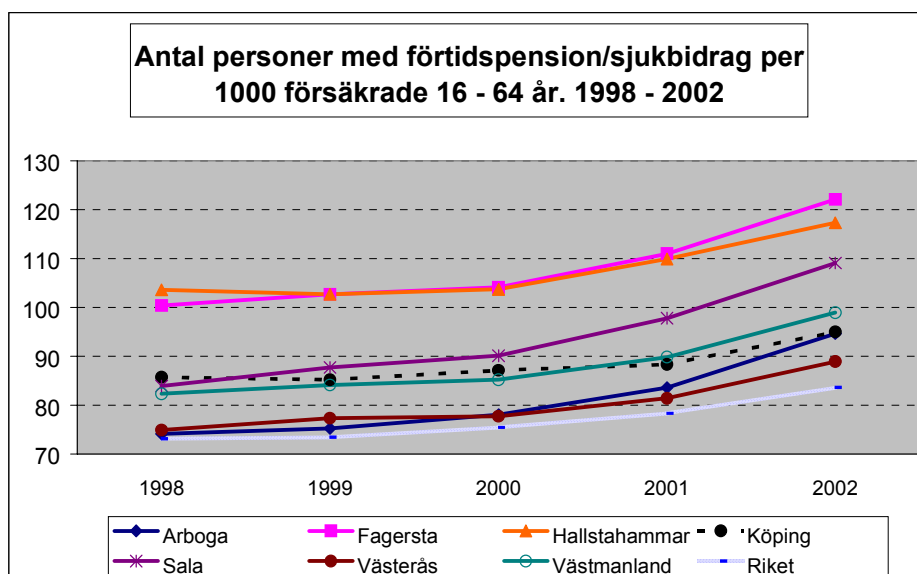
Diagram 51



Sjukpenningtalet (dagar med sjukpenning från Försäkringskassan) har stigit kraftigt under perioden 1998 – 2002. I Salaområdet har uppgången varit mycket markerad; från 12 dagar per år 1998 till 23 dagar per år 2002, en ökning med närmare 100 procent. Lägst sjukpenningstal 2002 hade Arbogaområdet, Köping och Västerås med drygt 15 dagar respektive vilket är något mindre än riksgenomsnittet. Sjukpenningtalet för Västmanlands län följer riksgenomsnittet relativt väl.

Antalet personer med sjukbidrag och förtidspension har också ökat under perioden 1998 – 2002. Ur ett arbetskraftsförsörjningsperspektiv är detta särskilt oroväckande eftersom förtidspension (nu aktivitets- resp. sjukersättning) i de allra flesta fall innebär ett delvis eller helt permanent utträde från arbetsmarknaden.

Diagram 52



Samtliga kontorsområden i länet uppvisar ett högre värde än riksgenomsnittet som uppgår till knappt 85 personer. Flest personer med sjukbidrag/förtidspension finns i Fagerstaområdet och Hallstahammarsområdet följt av Salaområdet, drygt 120, knappt 120 respektive ca 110 personer per 1000 försäkrade. Västerås har det lägsta värdet i länet.

Sammanlagt drygt 470 000 personer i riket uppbar sjukbidrag/förtidspension i slutet av år 2002. Av dessa var 58 procent kvinnor och 42 procent män. I Västmanlands län var motsvarande antal knappt 15 900 personer varav 61 procent kvinnor och 39 procent män.

Det finns fortfarande *kunskapsbrister* när det gäller t.ex. hur arbetsmiljö, försäkringsvillkor och attityder till sjukskrivning hos bl.a. individer, arbetsgivare och läkare påverkar utvecklingen av hälsa och ohälsa.

Att komma tillrätta med denna utveckling är av *avgörande betydelse* för den framtida tillväxten. *Utanförskap* på grund av sjukdom eller funktionshinder utgör en stor risk för såväl den enskilde som för den framtida arbetskraftsförsörjningen. *Stimulans* genom ekonomiska drivkrafter, utveckling av arbetsmiljöarbetet, en utvecklad rehabilitering för snabb återgång i arbete - inklusive förbättrad tillgänglighet till behandling i hälso- och sjukvården - och ett utökat samarbete kring den enskilde individen mellan försäkringskassan, arbetsförmedlingen andra offentliga aktörer, fackförbund och ideella organisationer är viktiga byggstenar, liksom en utveckling av formerna för sjukskrivningsprocessen. *Attityderna* till arbete, hälsa och sjukdom, familjeliv, kvinnor och män med arbetshandikapp och/eller funktionshinder m.m. kan troligen förändras i positiv riktning.

Största arbetsgivarna

I följande tabell redovisas de största arbetsgivarna per kommun i Västmanlands län. Alla arbetsgivare med mer än 249 anställda redovisas, dock minst tre arbetsgivare per kommun. De allra största arbetsgivarna finns inom den offentliga sektorn med vård och omsorg som huvudsaklig verksamhet. Flertalet av de största arbetsgivarna tillhör dock den privata sektorn. Andelen kvinnor är hög inom vård och omsorg medan tillverkning och utvinning domineras av män.

Tabell 16 De största arbetsgivarna i länets kommuner år 2001

Arbetsgivare	Antal anställda (storleksklass)	Män %	Kvinnor %	Huvudsaklig verksamhet
VÄSTERÅS				
VÄSTERÅS KOMMUN	5000-	21%	79%	Vård och omsorg
ABB AB	5000-	73%	27%	Tillverkning och utvinning
VÄSTMANLANDS LÄNS LANDSTING	1000-4999	18%	82%	Vård och omsorg
BOMBARDIER TRANSPORTATION SWEDEN AB	1000-4999	75%	25%	Tillverkning och utvinning
ICA HANDLARNAS AB	500-999	72%	28%	Handel och kommunikation
WESTINGHOUSE ATOM AB	500-999	79%	21%	Tillverkning och utvinning
COOP SVERIGE AKTIEBOLAG	500-999	57%	43%	Handel och kommunikation
POSTEN SVERIGE AB	500-999	49%	51%	Handel och kommunikation
FLEXTRONICS INT. SWEDEN AB	500-999	55%	45%	Tillverkning och utvinning
MÄLARDALENS HÖGSKOLA	500-999	52%	48%	Utbildning och forskning
RIKSPOLISSTYRELSEN	250-499	66%	34%	Offentlig verksamhet
MÄLARENERGI AB	250-499	79%	21%	Energi o vatten försörj
SAMHALL VASA AB	250-499	56%	44%	Tillverkning och utvinning
PEAB SVERIGE AB	250-499	96%	4%	Byggverksamhet
VÄSTERÅS KYRKLIGA SAMFÄLLIGHET	250-499	39%	61%	Personliga och kulturella tj.
SAMFOOD & CO AKTIEBOLAG	250-499	64%	36%	Tillverkning och utvinning
HALLSTAHAMMAR				
HALLSTAHAMMARS KOMMUN	1000-4999	16%	84%	Vård och omsorg
KANTHAL AKTIEBOLAG	500-999	84%	16%	Tillverkning och utvinning
TPC COMPONENTS AKTIEBOLAG	100-249	68%	32%	Tillverkning och utvinning
SURAHAMMAR				
SURAHAMMARS KOMMUN	500-999	14%	86%	Vård och omsorg
UPONOR WIRSBO AB	250-499	62%	38%	Tillverkning och utvinning
SURAHAMMARS BRUKS AKTIEBOLAG	250-499	80%	20%	Tillverkning och utvinning
KÖPING				
KÖPINGS KOMMUN	1000-4999	18%	82%	Vård och omsorg
VOLVO GLOBAL POWERTRAIN AB	1000-4999	86%	14%	Tillverkning och utvinning
VOLVO PERSONVAGNAR AB	1000-4999	78%	22%	Tillverkning och utvinning

Företag och sysselsättning i Västmanlands län

Arbetsgivare	Antal anställda (storleksklass)	Män %	Kvinnor %	Huvudsaklig verksamhet
VÄSTMANLANDS LÄNS LANDSTING	500-999	15%	85%	Vård och omsorg
KUNGSÖR				
KUNGSÖRS KOMMUN	500-999	20%	80%	Vård och omsorg
TRANSCOM AKTIEBOLAG	250-499	39%	61%	Finansiell verksamh. o företagstj.
CAR-O-LINER AKTIEBOLAG	100-249	78%	22%	Tillverkning och utvinning
ARBOGA				
ARBOGA KOMMUN	1000-4999	21%	79%	Vård och omsorg
AEROTECHTELUB AKTIEBOLAG	500-999	74%	26%	Tillverkning och utvinning
FÖRSVARETS MATERIELVERK	250-499	66%	34%	Offentlig verksamhet
FAGERSTA				
FAGERSTA KOMMUN	1000-4999	19%	81%	Vård och omsorg
SECO TOOLS AKTIEBOLAG	1000-4999	62%	38%	Tillverkning och utvinning
ATLAS COPCO SACOROC AKTIEBOLAG	250-499	78%	22%	Tillverkning och utvinning
VÄSTMANLANDS LÄNS LANDSTING	250-499	14%	86%	Vård och omsorg
FAGERSTA STAINLESS AB	250-499	89%	11%	Tillverkning och utvinning
SKINNSKATTEBERG				
SKINNSKATTEBERGS KOMMUN	250-499	19%	81%	Vård och omsorg
LO,HO,GO, KANALFLÄKT AKTIEBOLAG	250-499	64%	36%	Tillverkning och utvinning
SWEDLAM AB	100-249	74%	26%	Tillverkning och utvinning
NORBERG				
NORBERGS KOMMUN	500-999	20%	80%	Vård och omsorg
AB KARL-HEDIN SÄGVERK AB	50-99	91%	9%	Tillverkning och utvinning
AKTIEBOLAGET STRÄNGBETONG	50-99	91%	9%	Tillverkning och utvinning
SALA				
SALA KOMMUN	1000-4999	22%	78%	Vård och omsorg
VÄSTMANLANDS LÄNS LANDSTING	500-999	27%	73%	Vård och omsorg
METSO MINERALS (SALA) AKTIEBOLAG	100-249	84%	16%	Tillverkning och utvinning
HEBY				
HEBY KOMMUN	1000-4999	17%	83%	Vård och omsorg
ZETTERBERGS PRODUKT AKTIEBOLAG	100-249	92%	8%	Tillverkning och utvinning
SCANDINAVIAN KITCHEN AKTIEBOLAG	100-249	83%	17%	Tillverkning och utvinning

Ordlista och definitioner

Arbetsställe

Varje adress, fastighet eller grupp av närliggande fastigheter där ett företag bedriver verksamhet.

Dagbefolkning

Förvärvsarbete med arbetsplats i regionen oavsett bostadsort.

Nattbefolkning

Befolkning med bostad i regionen.

Företag och Företagare

En fysisk eller juridisk person som bedriver näringsverksamhet. Som företag räknas aktiebolag, handelsbolag, kommanditbolag, ekonomiska föreningar och enskilda firmor samt de olika enheterna inom den offentliga sektorn. I detta tabellpaket förekommer endast aktiva företag, d v s moms- och/eller arbetsgivarregistrerade företag.

Företagare är en fysisk person eller fåmansbolagsdelägare enligt skattelagstiftningen som bedriver näringsverksamhet.

Nystartade företag och storleksklass

Ett företag är nystartat om verksamheten är helt nystartad; någon har startat ett eget företag med samma verksamhet som anställd; eller en verksamhet återupptagits efter att ha varit vilande i minst två år.

Storleksklass= Antalet förvärvsarbete i en företagsförekomst. Företagsförekomst= All verksamhet i en region som drivs under ett och samma organisationsnummer.

Förvärvsarbete och sysselsatta

Den som enligt kontrolluppgiften (som arbetsgivare lämnar till skattemyndigheten) bedömts ha utfört arbete i november månad räknas som förvärvsarbetare. Begreppet är synonymt med sysselsatta.

Högskoletekniker

Personer med eftergymnasial utbildning inom "Utbildning för industri och hantverk samt teknisk och naturvetenskaplig utbildning" enligt standard för SUN.

Tekniker

Personer med gymnasial och eftergymnasial utbildning inom "Utbildning för industri och hantverk samt teknisk och naturvetenskaplig utbildning" enligt standard för SUN, Svensk utbildningsnomenklatur.

Utländska företag

Ett företag som ägs till mer än 50 % av utländskt företag; som genom avtal eller överenskommelse kontrolleras till mer än 50 % av utländska ägare; som ägs till mer än 50 % av fysisk person som inte är svensk medborgare.

Offentlig sektor:

- Statlig förvaltning
- Statliga affärsverk
- Primärkommunal förvaltning
- Landsting
- Övriga offentliga institutioner

Privat sektor:

- Aktiebolag, ej offentlig ägda
- Övriga företag, ej offentligt ägda
- Statligt ägda företag och organisationer
- Kommunalt ägda företag och organisationer
- Övriga organisationer

Varuproducerande sektor:

- Jordbruk, skogsbruk och fiske
- Tillverkning och utvinning
- Energiproduktion, vattenförsörjning och avfallshantering
- Byggverksamhet
- Offentlig förvaltning

Tjänsteproducerande sektor

- Handel och kommunikation
- Finansiell verksamhet och företagstjänster
- Utbildning och forskning
- Vård och omsorg
- Personliga och kulturella tjänster

Tillverkningsindustrin enligt Ohlsson/Vinell

- Tillverkningsindustrin delas in i fem sektorer enligt Ohlsson/Vinell-klassificering:
- Skyddad sektor (exempelvis slakt)
- Arbetsintensiv sektor (fiskberedning)
- Kapitalintensiv sektor (massaindustri)
- Kunskapsintensiv sektor (biltillverkning)
- FoU-intensiv (alt. högteknologisk) sektor (läkemedelstillverkning)

Omsättning och export (sidorna 39 – 41)

Omsättningen hämtas från företagens momsdeklarationer. Den skattepliktiga omsättningen beräknas utifrån redovisad skatt, medan den skattefria och exporten tas i ursprungligt skick. Inom företag med flera arbetsställen sker en fördelning av omsättningen efter antal årsanställda för samma år.

Antal arbetsställen. I antalsuppgiften ingår alla som bedrivit verksamhet någon gång under året och som har inlämnat en momsdeklaration. Ett företag som ombildats under året räknas som två. Likaså saknas företag som redovisar moms genom sitt moderbolag eller systerbolag.

Antal anställda. Det är det antal anställda (ej sysselsatta) som finns registrerade på det företag som lämnat momsdeklaration. Egenföretagare eller delägare i handelsbolag ingår inte i antalsuppgiften. Antalsuppgiften för dessa arbetsställen hämtas från SCBs företagsregister.

Fördelningen av omsättning mellan arbetsställen sker i fyra steg.

Hjälparbetsställen och nedlagda arbetsställen tas ej med och ingår inte i fördelningar och antalsberäkningar.

Steg 1. För branschrena företag görs fördelningen på arbetsställen m.h.a. antal anställda. Omsättningen (omräknad skattepliktig oms) per anställd räknas ut per bransch för företag med samma bransch på alla arbetsställen. BSX

Steg 2. För företag med arbetsställen i olika branscher skapas en ny variabel för varje arbetsställe som erhålls genom att multiplicera antal anställda med branschsnittet. $(HVX = SYS * BSX)$

Steg 3. Den skapade variabeln från steg 2 summeras till en företagssumma. (SHV)

Steg 4. Företagets omsättning, export, skatt m.m. från momsdeklarationen fördelas på de olika arbetsställen m.h.a. formeln $ASOMS = FTOMS * HVX / SHV$