



Lantbruk & lantbrukare i Västmanland

2003



LÄNSSTYRELSEN
Västmanlands län
Lantbruks- och fiskeenheten
2004 Nr 5

Förord

Lantbruks- och fiskeenheten och dess föregångare Lantbruksnämnden har sedan 1969 tagit fram underlag och försökt beskriva strukturen och omfattningen av det västmanländska lantbruket. Att göra en helt korrekt beskrivning av det västmanländska lantbruksföretagen, företagarna och den förändring dessa gått igenom under de senaste 75 åren är naturligtvis inget som överhuvudtaget är möjligt. Denna skrift ska ses som ett försök till beskrivning av lantbruksföretagen, lantbrukarna och deras produktion i Västmanland.

Tänkbara läsare är personer med intresse av lantbruket i Västmanland, såsom lantbrukare, rådgivare och studenter med flera. Skriften kanske även kan utgöra underlag vid beslutsfattande. Meningen med skriften är att på ett lättillgängligt och förhoppningsvis lättförståeligt sätt redovisa utvecklingen i det västmanländska lantbruket.

Skriften har utarbetats av Peter Johansson på Länsstyrelsens lantbruks- och fiskeenhet i Västmanlands län vintern 2003/2004.

Peter Johansson

Peter Johansson

Innehållsförteckning

	<u>Sida</u>
Tabell- och diagramförteckning	4
Sammanfattning	5
Inledning	6
Bakgrund	6
Metod	6
Lantbrukets struktur	7
Företagen	7
Åkerarealen	11
Företagarnas åldersfördelning	13
Växtodling	14
Åkerarealens användning	14
Skördar	14
Husdjur	16
Antal nötkreatur	16
Antal får	17
Antal svin	17
Antal höns	18
Djurtäthet	19
Antal företag med djur	20
Antal förprovningar	23
Arbetskraft	24
Antal sysselsatta	24
Antal förvärvsarbetande	24
EU	26
EU-stöd	26
Rådgivning	28
Ekologisk produktion	29
Utvecklingen av den ekologiska produktionen	29
Övrigt	32
Lantbrukarnas datoranvändning	32
Källhänvisning	34

Tabellförteckning

Tabell 1	Västmanländskt lantbruk jämfört med andra regioner
Tabell 2	Antal företag efter storleksgrupp
Tabell 3	Fördelning av företag efter storleksgrupp, %
Tabell 4	Antal företag efter företagarekategori
Tabell 5	Antal företag efter bruksform
Tabell 6	Genomsnittlig åkerareal per företag
Tabell 7	Lantbrukarnas åldersfördelning 1960-2000
Tabell 8	Åkerarealens användning 1951-2003
Tabell 9	Normskördar i Västmanland 1970-2003
Tabell 10	Bärgad skörd i Västmanland 1965-2000
Tabell 11	Antal djurenheter för några utvalda djurslag
Tabell 12	Djurtäthet i Västmanland och Sverige 1965-2000
Tabell 13	Sysselsatta i Västmanland
Tabell 14	Förvärvsarbete inom jordbruk, skogsbruk, jakt och fiske
Tabell 15	Antal hektar anslutna till olika miljöersättningar
Tabell 16	Utbetalda EU-stöd 1995-2003
Tabell 17	Medel för utförd rådgivning 1999-2003
Tabell 18	Antal kurser, fältvandringar och utförda åtgärdsplaner 1999-2003
Tabell 19	KRAV-anslutningen 1995-2003
Tabell 20	Antal ekologiskt hållna djur

Diagramförteckning

Diagram 1	Utvecklingen av antal företag i länet
Diagram 2	Karta över jordbrukare 2003
Diagram 3	Andel företag efter företagskategori 1999
Diagram 4	Utvecklingen (1970-1999) av företagskategorier, %
Diagram 5	Bruksformens utveckling 1961-1999
Diagram 6	Genomsnittlig åkerareal per företag i 5-års-intervaller
Diagram 7	Genomsnittlig åkerareal per företag år 2002
Diagram 8	Total åkerareal (inkl salix) i Västmanland 1927-2003
Diagram 9	Genomsnittlig ålder på en västmanländsk lantbrukare
Diagram 10	Normskördarnas utveckling i Västmanland
Diagram 11	Antal mjölkkor 1927-2002
Diagram 12	Antal kor för kalvuppfödning 1961-2002
Diagram 13	Antal ungdjur 1961-2002
Diagram 14	Antal får 1965-2002
Diagram 15	Antal suggor 1961-2002
Diagram 16	Antal svin 1980-2002
Diagram 17	Antal höns 1927-2002
Diagram 18	Djurenheter / 100 hektar 2002
Diagram 19	Djurtäthet i Västmanland och Sverige 1965-2000
Diagram 20	Antal mjölkföretag 1970-2003
Diagram 21	Dikoproducenter i Västmanland 2003
Diagram 22	Fördelning av bidragsrätter för dikor 2003
Diagram 23	Antal fårproducenter 1970-2002
Diagram 24	Storleksgruppering av fårproducenter 2003
Diagram 25	Antal företag med svin 1970-2002
Diagram 26	Antal företag med höns
Diagram 27	Inkomna förprövningsärenden 1992-2003
Diagram 28	Antal sysselsatta i jordbruket 1960-1999.
Diagram 29	Förvärvsarbete 1960-2000
Diagram 30	Förvärvsarbete 1960-2000 i jordbruket
Diagram 31	Utbetalda ersättningar 1995-2003
Diagram 32	Utbetalda djurersättningar 1995-2003
Diagram 33	Utbetalda miljöersättningar 1995-2003
Diagram 34	Inbetalda ersättningar 1999-2003
Diagram 35	Ekologisk areal 1995-2003
Diagram 36	Antal brukare med ekologisk areal 1996-2003
Diagram 37	Ekologiska lantbrukare i Västmanland 2003
Diagram 38	Ekologiska nötkreatur samt får
Diagram 39	Ekologiska suggor samt getter
Diagram 40	Andel ekologiskt hållna djur av totalantalet
Diagram 41	Andelen lantbrukare med datortillgång
Diagram 42	Datorns användningsområden i jordbruket

Sammanfattning

Västmanländskt lantbruk består av **2 100** företag. De brukar **122 000** hektar åkermark, producerar **300 000** ton spannmål, **65 000** ton mjölk, **5 800 ton** nötkött och **2 500 ton** griskött och mycket annat. **5 141** personer är helt eller delvis sysselsatta i produktionen. Ungefär en tredjedel, **1 766** personer, har jordbruket som sin huvudsakliga sysselsättning. Den genomsnittlige västmanländske bonden brukar 56,5 hektar åkermark, vilket är 49% större än genomsnittsbonden i Sverige. 14% av åkerarealen odlas ekologiskt år 2003.

En stor osäkerhet är, i skrivande stund, hur stor inverkan den nya jordbrukspolitiken ska få när det gäller att dra några säkra slutsatser om hur framtidens jordbruk ser ut. De långsiktiga trenderna visar emellertid att antalet jordbruksföretag i länet minskar med **3,0%** per år. Fortsätter trenden kommer det att finnas ungefär **1600** jordbruksföretag i Västmanland år 2010.

Antalet företag över 100 hektar ökar årligen trots att totalantalet företag minskar. Idag brukar var sjätte företag (16%) mer än 100 hektar. Strukturrationaliseringen får nog antas hålla i sig, vilket innebär att **26%** av företagen kommer att bruka mer än 100 hektar år 2010. **15%** av jordbruksföretagen 2010 kommer att vara småjordbruk, dvs. gårdar med mindre än 10 hektar åker och betesmark, ibland några får och ofta ett par hästar. Bostadsjordbruket kommer inte att ha någon betydelse för produktionen men de kan få stor betydelse för bygden.

Antalet **sysselsatta** i jordbruket kommer fram till 2010 att ha minskat med 17% (till 4280 personer) om minskningstakten håller samma takt som idag. Möjligtvis kan lantbruksföretagens förmåga och möjlighet att skaffa alternativa sysselsättningar påverka trenden i en positiv riktning.

Antalet **mjolkproducenter** har årligen minskat och tittar man på trenden i nedläggningstakten kommer det år 2010 endast finnas ungefär 90 mjölkföretag i Västmanland. Antalet djur i länet visar på en negativ trend för samtliga nötkreatur (mjölkkor, dikor och ungnöt) och höns medan antalet får och suggor långsiktigt verkar öka.

Den **ekologiskt odlade arealen** har sen 1995 årligen ökat och utgör 2003 14,0% av åkerarealen. De långsiktliga trenderna visar på en nästan rätlinjig ökning och om man antar att denna utveckling håller i sig kommer 28% av åkerarealen att brukas ekologiskt 2010. Detta förutsätter naturligtvis att det statliga och företagsmässiga intresset finns kvar även i framtiden. Andelen ekologiskt hållna dikor, mjölkkor och tackor är redan nu över det mål regeringen satte upp inför 2005.

Andelen lantbrukare med datortillgång är stor. I genomsnitt har 73% av lantbrukarna tillgång till en dator. Ungefär 34% av de med datortillgång går ut på Internet varje dag. Förutom att "surfa" på Internet används datorn bland annat till bokföring/ekonomi, bankärenden samt inom husdjursområdet och växtodlingsområdet. Femton procent av lantbrukarna använder datorn till den egna hemsidan.

I tabell 1 redovisas en kort jämförelse mellan Västmanland och tre andra regioner för fem olika "nyckeltal".

Tabell 1. Västmanländskt lantbruk jämfört med andra regioner

	Västmanland	Östra Mellansverige	Sverige	Skåne	
Jordbrukstäthet	0,3	0,1	0,2	0,9	Antal jordbruksföretag/km ²
Växtodling	56,6	56,3	37,8	49,6	Hektar åker / företag
Arbetskraft (1999)	1,0	1,1	1,0	1,1	Antal sysselsatta (AWU)/företag
Animalieproduktion	12,8	18,4	18,0	24,4	Djurenheter/företag
Maskinpark (1995)	2,6	2,7	2,4	2,6	Traktorer/företag

Inledning

Bakgrund

Länsstyrelsen i Västmanland arbetar för ett effektivt och miljövänligt lantbruk genom att Sveriges och EU:s jordbrukspolitik ska få genomslag i länet. Enheten handlägger, kontrollerar och beslutar i ärenden som rör de drygt 6000 ansökningar, som årligen inkommer, om EU-stöd för lantbruket. Vi jobbar även aktivt med att utbilda/fortbilda lantbrukare inom en rad områden (*biologisk mångfald, skydd av miljö känsliga områden, ekologisk produktion och ökad djurvälstånd*) samt bidrar till landsbygdens utveckling genom att stödja olika projekt, bevilja startstöd samt investeringsstöd. Rådgivningen bedrivs främst genom kursverksamhet, fält-, gårds- och byvandringar, studieresor, studiecirkel samt rådgivning på den egna gården. Lantbruks- och fiskeenheten och dess föregångare Lantbruksnämnden i Västmanland har sedan 1969 tagit fram underlag och försökt beskriva strukturen och omfattningen av det västmanländska lantbruket. Rapporter har utkommit 1969, 1972, 1980, 1983, 1987 och 1991.

Föreliggande dokument är liksom tidigare rapporter ett försök till beskrivning av länets mest basala näringsgren. Det har nu gått 13 år sedan senaste rapport utkom, varvid en hel del har hänt. Bland annat har vi gått med i EU, vilket i stor utsträckning påverkat lantbruksföretagen. Att framställa denna rapport ligger också i linje med den vision av hur Länsstyrelsens framtida roll ser ut. Framtidens länsstyrelse är en organisation med en markerad roll som kunskapsorganisation som ligger "steget före". Omvärldsbevakning och analys utgör centrala uppgifter för organisationen.

Metod

Arbetet har genomförts som kartläggning och sammanställning av befintliga uppgifter. Sammanställningen fokuserar på utvecklingen i lantbruket sedan 1960-talet samt på utvecklingen efter medlemskapet i EU 1995 fram till läget 2003. Beroende på bristande tillgång till statistiskt material har även data från 1999 och 2000 utnyttjats som beskrivning av hur lantbruket ser ut, 2003. I de fall där en prognos görs över utvecklingen till år 2010 används historiska data som grund och utifrån dessa infogas trendlinjer. Även andra påverkande faktorer (politiska beslut, produktpriser mm) finns, men dessa läggs inte in i prognosbilden.

Ett mål med datasammanställningen är att det ska vara möjligt att spåra källor och att den ska vara användbar även i framtiden. Således har mycket statistik hämtats från Jordbruksstatistiska årsböcker, utgivna av statistiska centralbyrån (SCB). En del information har dock även hämtats från de datasystem (IAKS samt Ararat) som idag används till administration av de olika EU-stöd som lantbrukarna erhåller. Ett syfte med att använda årsböckerna som underlag är att man i större utsträckning än andra källor kan anta att dessa kommer att fortleva, vilket innebär att jämförelser mellan åren blir mer korrekta. Detta är till skillnad från tidigare rapporter där möjligheten att spåra källor till information som då användes, är borta. All insamlad data är sparad i ett format som möjliggör att det fortsättningsvis ska vara lätt att fortsätta och bygga på redan befintliga datatabeller.

Statistiken redovisar lantbruket i länet i sin helhet. Inom vissa ämnesområden kan en nedbrytning av statistiken göras ner till kommunnivå, men det har inte prioriterats i detta arbete.

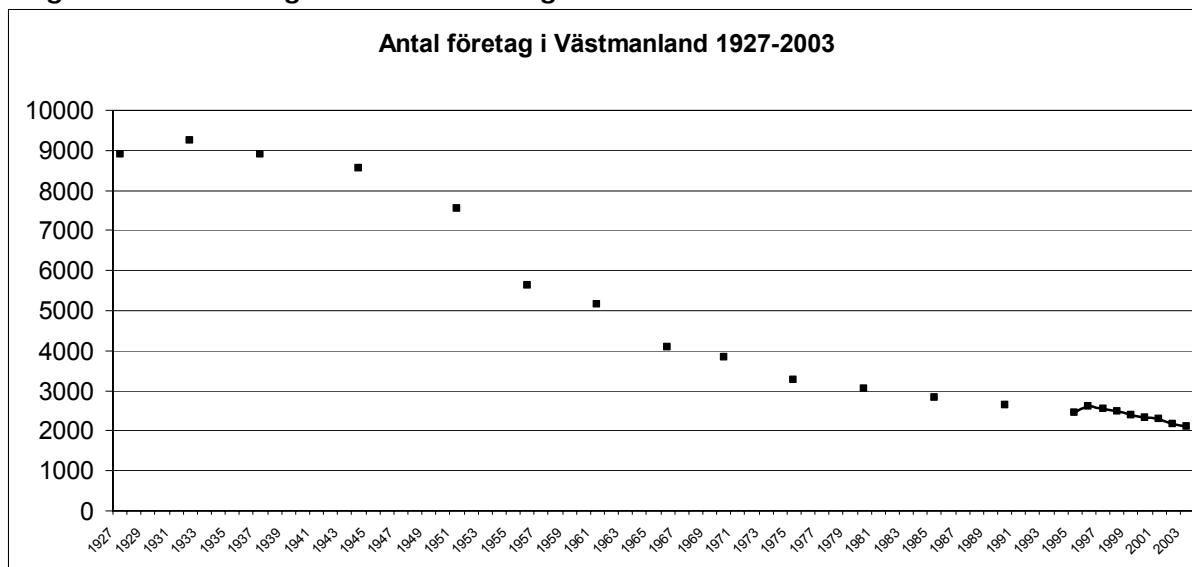
Normalt redovisas uppgifter från företag med > 2,0 hektar åkermark eller företag med stor djurbesättning. Från och med 1996 ingår emellertid företag med < 0,3 hektar utnyttjad åkermark i redovisningen. För en närmare beskrivning av hur grunddata är insamlat hänvisas till Jordbruksstatistiska årsböcker. Längst bak i detta dokument ligger en källhänvisning för de uppgifter som finns redovisade i de olika tabellerna och diagrammen.

Lantbrukets struktur

Företagen

År 1927 fanns drygt 9000 lantbruksföretag med > 2,0 hektar i Västmanland. 75 år senare, år 2003, finns cirka 2100 företag kvar. Detta motsvarar totalt en minskning med 6900 företag eller en minskning med 77%. I diagram 1 redovisas utvecklingen av antalet företag med > 2,0 ha åkermark. Den största minskningen i antalet företag skedde på 50-talet och en bit in på 60-talet. Då försvann mer än fyra företag varje vecka. Mellan åren 2000-2003 har cirka 77 lantbruksföretag årligen försvunnit (eller 6 varje månad). I tabell 2 redovisas totalantalet lantbruksföretag samt den årliga förändringen 1927-2003.

Diagram 1. Utvecklingen av antal företag i länet



Fr o m 1996 ingår företag som utnyttjar < 0,3 ha åkermark

Tabell 2 och 3 visar storleksgrupperingen av jordbruksföretag i länet 1961-2003. Där framgår bland annat att 58,6% av företagen år 2003 odlar mindre än 50,0 hektar åkermark, och endast 0,6% brukar mer än 400 hektar, vilket brukar motsvara den areal som ekonomiskt kan försörja en heltidsarbetande person på en ren växtodlingsgård.

Tabell 2. Antal företag efter storleksgrupp

	2,1-5,0	5,1-10	10,1-20	20,1-30	30,1-50	50,1-100	100,1-200	200,1-300	300,1-400	400,1-500	>500	Totalt	Förändring
1927												8914	
1932												9261	347
1937												8904	-357
1944												8557	-347
1951												7554	-1003
1956												5636	-1918
1961	378	641	1479	1139	940	434	158 1)	?	?	?	?	5169	-467
1966	211	443	1030	967	956	522	167 1)	?	?	?	?	4296	-873
1970	176	310	788	829	968	591	152	19	7	5	4	3849	-447
1975	145	267	622	643	810	594	156	22	12	5	2	3278	-571
1980	140	226	538	545	749	628	178	24	12	5	2	3047	-231
1985	137	186	467	482	682	663	180	27	12	6	2	2844	-203
1990	134	193	427	390	574	643	213	29	15	6	2	2626	-218
1995	125	202	420	364	522	554	217	29	16	3	3	2455	-171
1996	168	235	464	387	525	551	229	29	14	2	6	2610	155
1997	163	232	452	362	499	538	238	34	12	3	6	2539	-71
1998	159	226	429	353	475	542	240	33	12	4	7	2480	-59
1999	129	214	403	350	464	531	239	34	15	3	7	2389	-91
2000	144	213	399	309	446	527	232	42	16	4	7	2339	-50
2001	140	207	370	286	432	514	235	53	18	5	7	2282	-57
2002	139	196	345	274	424	472	235	56	21	6	6	2172	-110
2003	94	152	319	257	413	457	239	57	25	4	8	2108	-64

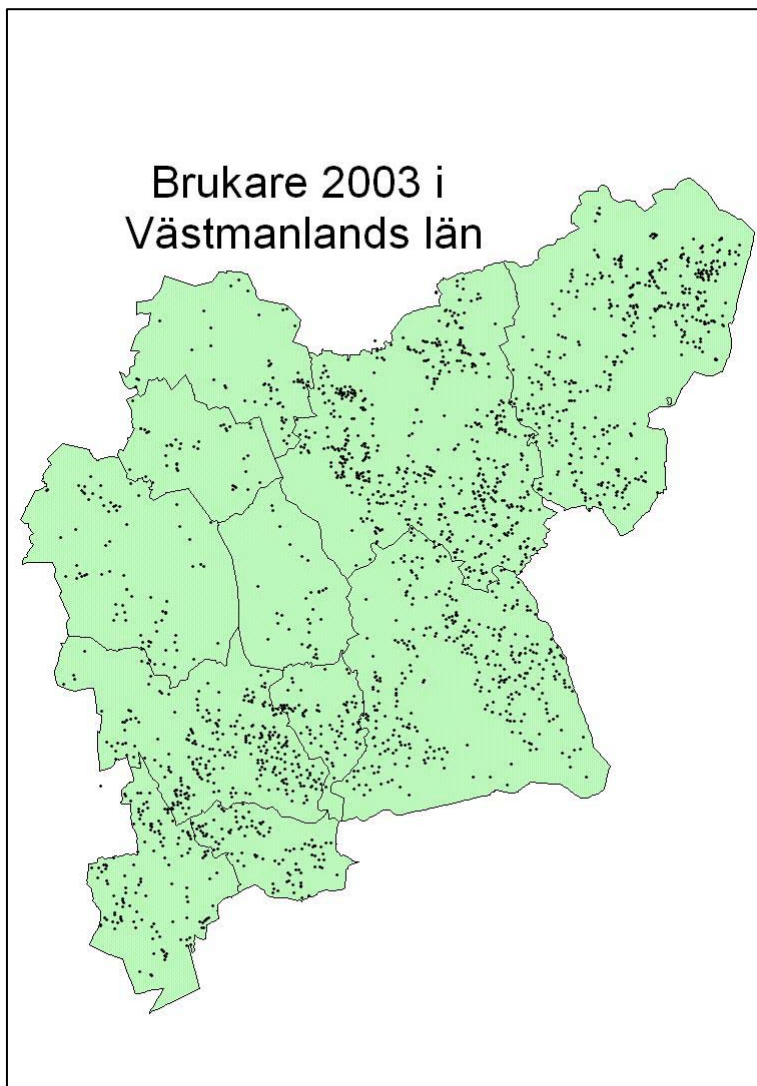
1) Antal företag >100 ha

Tabell 3. Fördelning av företag efter storleksgrupp, %

	2,1-5,0	5,1-10	10,1-20	20,1-30	30,1-50	50,1-100	100,1-200	200,1-300	300,1-400	400,1-500	>500
1961	7,3	12,4	28,6	22,0	18,2	8,4	3,1 ¹⁾	-	-	-	-
1970	4,6	8,1	20,5	21,5	25,1	15,4	3,9	0,5	0,2	0,1	0,1
1975	4,4	8,1	19,0	19,6	24,7	18,1	4,8	0,7	0,4	0,2	0,1
1980	4,6	7,4	17,7	17,9	24,6	20,6	5,8	0,8	0,4	0,2	0,1
1985	4,8	6,5	16,4	16,9	24,0	23,3	6,3	0,9	0,4	0,2	0,1
1990	5,1	7,3	16,3	14,9	21,9	24,5	8,1	1,1	0,6	0,2	0,1
1995	5,1	8,2	17,1	14,8	21,3	22,6	8,8	1,2	0,7	0,1	0,1
1996	6,4	9,0	17,8	14,8	20,1	21,1	8,8	1,1	0,5	0,1	0,2
1997	6,4	9,1	17,8	14,3	19,7	21,2	9,4	1,3	0,5	0,1	0,2
1998	6,4	9,1	17,3	14,2	19,2	21,9	9,7	1,3	0,5	0,2	0,3
1999	5,4	9,0	16,9	14,7	19,4	22,2	10,0	1,4	0,6	0,1	0,3
2000	6,2	9,1	17,1	13,2	19,1	22,5	9,9	1,8	0,7	0,2	0,3
2001	6,1	9,1	16,2	12,5	18,9	22,5	10,3	2,3	0,8	0,2	0,3
2002	6,4	9,0	15,9	12,6	19,5	21,7	10,8	2,6	1,0	0,3	0,3
2003	4,5	7,2	15,1	12,2	19,6	21,7	11,3	2,7	1,2	0,2	0,4

1) Antal företag >100 ha

Diagram 2. Karta över jordbrukare 2003



I diagram 2 redovisas i grafisk form var de västmanländska lantbruksföretagen är belägna. Endast kommungränserna är markerade för bästa tydlighet. Observeras bör att endast de som sökt någon form av EU-stöd är med på kartan.

Källa: Rapport ur IAKS

Den allra största delen av de västmanländska lantbruksföretagen är enskilda företag. Som framgår av tabell 4 svarar företagskategorierna "Enskilda företag" och "Enskilda bolag" för den helt dominerande delen av brukandet, 92%. Enskilt ägda företag svarar ensamt för 72%. Ingen nyare statistik har redovisats sen 1999. En grafisk illustration av det procentuella brukandeförhållandet år 1999 redovisas i diagram 3.

Enskilt företag	En fysisk person
Enkelt bolag	Två eller flera personer (även kombinationer av fysisk och juridisk person)
Övriga	Ideella och ekonomiska föreningar, kommanditbolag, sambetesföreningar, stiftelser, hushållningssällskap

Tittar man på utvecklingen av brukandeformen ser man i diagram 4 att det enskilda brukandet har minskat från 97% på 70-talet till dryga 72% år 1999. Det motsvarar en minskning med 26%. Andelen aktiebolag 1999 var 4,7% av samtliga företag. Det motsvarar cirka 113 st aktiebolag i länet.

Tabell 4. Antal företag efter företagarekategori

	Enskilda företag	Enkla bolag	Aktiebolag	Dödsbon	Staten	Kommuner/allmänningar	Övriga	Totalt
1970	3747		16	73	3	6	4	3849
1975	3187		12	69	3	4	3	3278
1980	2454	490	14	59	2	5	23	3047
1985	2210	543	15	41	1	5	29	2844
1990	1952	548	37	34	3	4	48	2626
1995	1768	513	97	19	1	2	55	2455
1999	1718	481	113	15	1	3	58	2389

Fr o m 1996 ingår företag med < 0,3 ha åkermark i redovisningen

Diagram 3. Andel företag efter företagskategori 1999

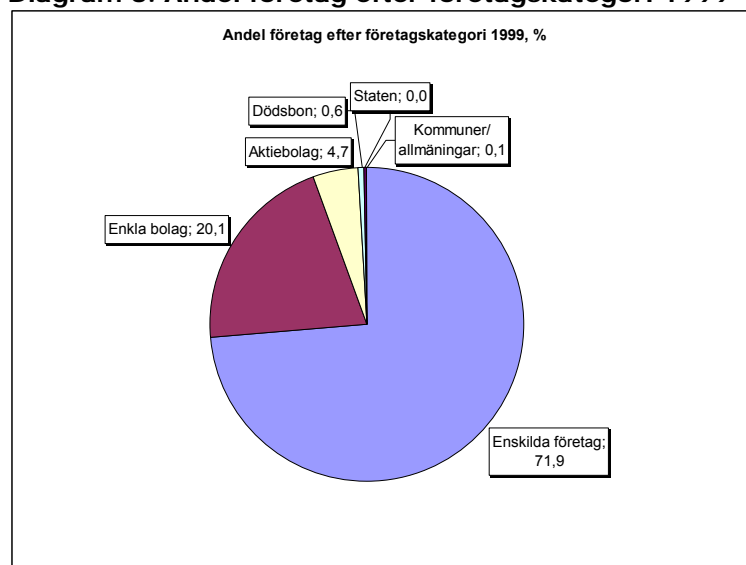
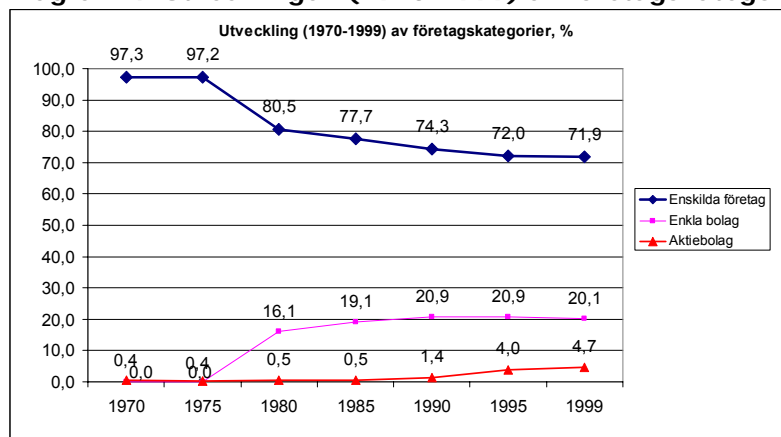


Diagram 4. Utvecklingen (1970-1999) av företagskategorier, %



Fr o m 1996 ingår företag med < 0,3 ha åkermark i redovisningen

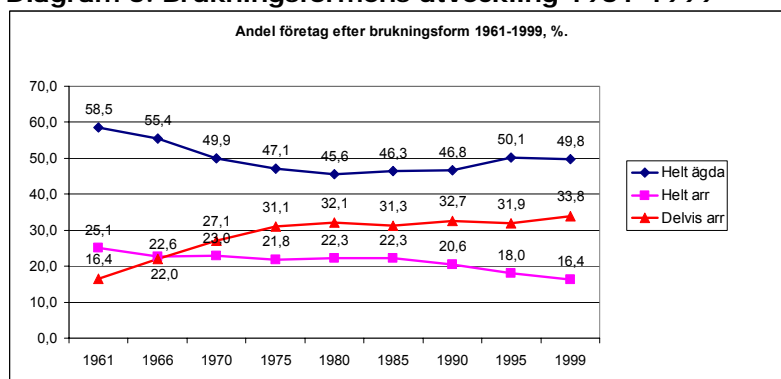
I tabell 5 redovisas antalet helt ägda företag. Där framgår att antalet helt ägda företag utgjorde 50% av det totala antalet företag i länet 1999. Brukningsformens utveckling sen 60-talet skildras i diagram 5. Ur diagrammet kan man läsa att den brukningsform som ökat är den där den egenägda arealen utökats med sidoarrenden. Från 16,4% år 1961 till en tredjedel, 33,8%, år 1999. Antalet helt arrenderade gårdar har minskat med 8,5 procentenheter.

Tabell 5. Antal företag efter brukningsform

	Helt ägda		Helt arrenderade		Delvis arrenderade		Totalt
1961	3023	58%	1298	25%	848	16%	5169
1966	2380	55%	973	23%	943	22%	4296
1970	1922	50%	884	23%	1043	27%	3849
1975	1543	47%	716	22%	1019	31%	3278
1980	1389	46%	679	22%	979	32%	3047
1985	1318	46%	635	22%	891	31%	2844
1990	1228	47%	540	21%	858	33%	2626
1995	1231	50%	442	18%	782	32%	2455
1999	1190	50%	391	16%	808	34%	2389

Fr o m 1996 ingår företag med < 0,3 ha åkermark i redovisningen

Diagram 5. Brukningsformens utveckling 1961-1999



Fr o m 1996 ingår företag med < 0,3 ha åkermark i redovisningen

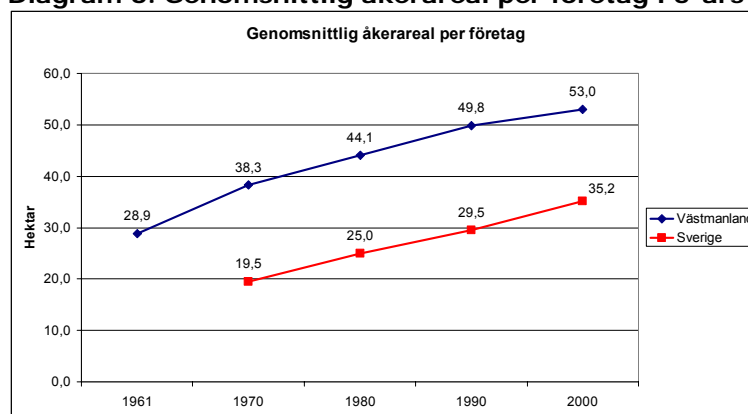
Åkerarealen

Den genomsnittliga arealen åkermark per företag i Västmanland redovisas i tabell 6 samt i diagram 6. I tabellen framgår att det genomsnittliga lantbruksföretaget i Västmanland är 56,5 hektar stort, vilket är nära 20 hektar större än den genomsnittliga gården i Sverige. Ökningen per år de senaste 10 åren är cirka 1,0 hektar/år. Ökningen har i stora drag varit likadan i Västmanland som i övriga Sverige, vilket redovisas i diagram 6.

Tabell 6. Genomsnittlig åkerareal per företag

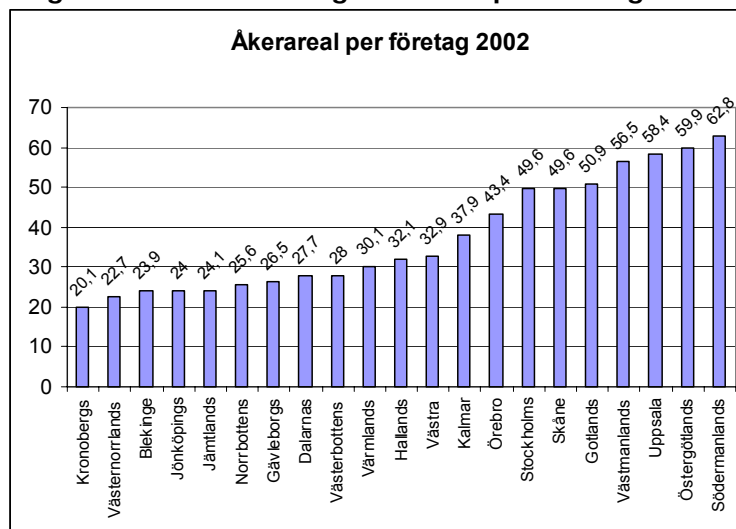
	Västmanland	Förändring		Sverige
		Hektar	%	
1961	28,9			
1970	38,3	9,4	32%	19,5
1975	41,3	3,0	8%	22,6
1980	44,1	2,8	7%	25,0
1985	46,8	2,7	6%	26,8
1990	49,8	3,0	6%	29,5
1995	49,8	0,0	0%	31,7
1996	48,3	-1,5	-3%	31,1
1997	49,5	1,2	3%	31,8
1998	50,7	1,2	2%	32,6
1999	52,0	1,3	3%	34,3
2000	53,0	1,0	2%	35,2
2001	54,2	1,2	2%	36,3
2002	56,5	2,3	4%	37,8

Diagram 6. Genomsnittlig åkerareal per företag i 5-års-intervaller



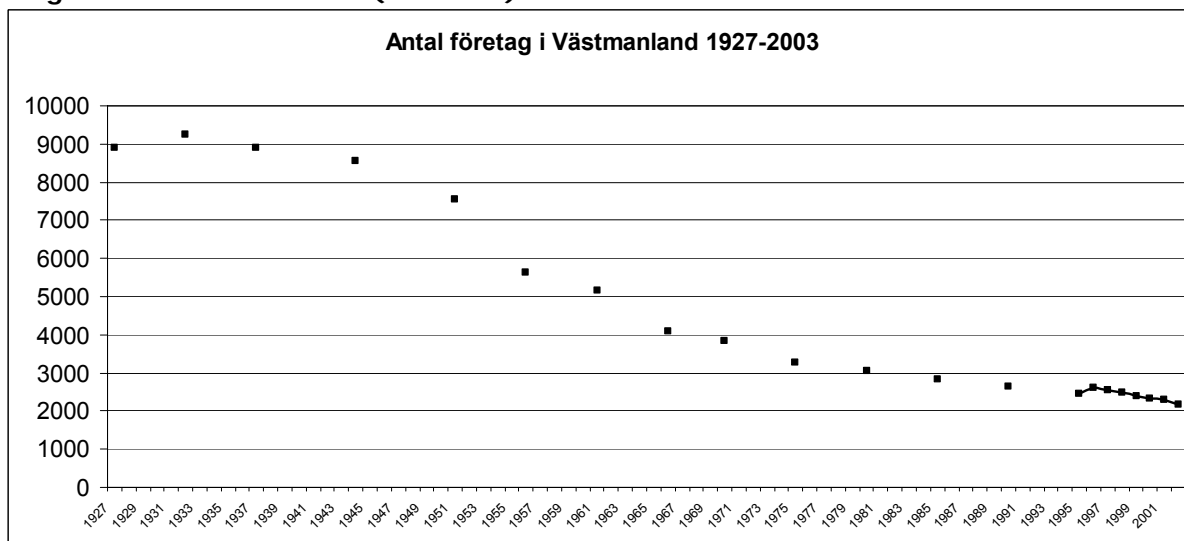
I diagram 7 redovisas den genomsnittliga gårdsarealen för samtliga län i Sverige år 2002. Där framgår att medelarealen endast i Västmanland samt i tre län i östra Mellansverige ligger över 55 hektar per företag. I Skåne, som anses vara ett stort jordbrukslän, ligger medelarealen endast på 49,6 hektar. I Kronobergs län finns de i genomsnitt minsta lantbruksföretagen. Dessa är endast en tredjedel så stora som i Västmanland.

Diagram 7. Genomsnittlig åkerareal per företag år 2002



Förändringen av den totala arealen åkermark i länet framgår av diagram 8. Sedan 1927 har cirka 31 000 hektar (20%) åkermark bytt ägoslagsform, antingen till skog, hag/betesmark eller till vatten. Den odlade arealen åkermark i Västmanland var 122 872 hektar år 2002. Se även tabell 8 (sida 13) för mer exakta uppgifter.

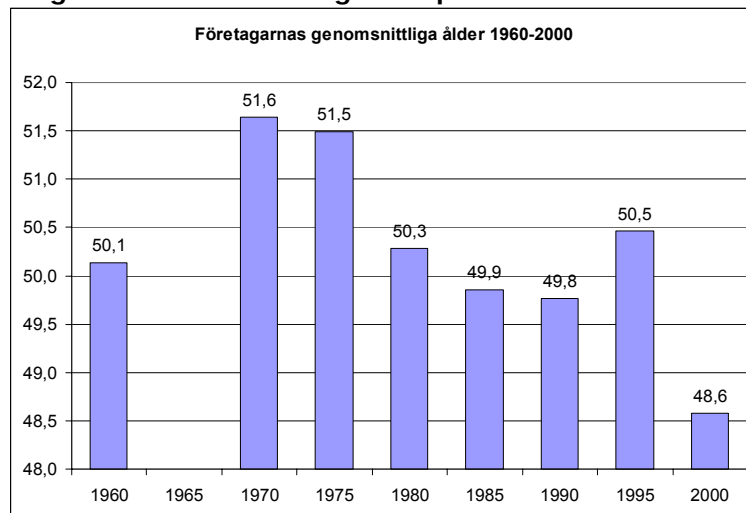
Diagram 8. Total åkerareal (inkl salix) i Västmanland 1927-2003



Företagarnas åldersfördelning

Vid den årliga uppgiftsinsamlingen till Lantbruksregistret erhålls bland annat uppgifter om jordbrukarnas åldersfördelning. Resultatet avser företagare vid företag med mer än 2,0 hektar åkermark. I diagram 9 skildras variationen i genomsnittsåldern för lantbrukare i Västmanland sen 1960 och fram till och med 2000. Att lantbrukarna i Västmanland skulle bli allt äldre verkar det enligt diagrammet således inte finnas någon grund för. Snarare verkar det finnas en tendens till att den blir yngre.

Diagram 9. Genomsnittlig ålder på en västmanländsk lantbrukare



Juridisk person ingår ej i underlaget.

I tabell 7 redovisas företagarnas åldersfördelning i länet. På grund av att man använt sig av olika ålderintervall genom åren är tabellen uppdelad i tre separata delar. I tabellen kan bland annat utläsas att endast 6% av företagarna, år 2000, är under 35 år. Ungefär var sjätte (16%) företagare har uppnått pensionsålder (>64 år).

Tabell 7. Lantbrukarnas åldersfördelning 1960-2000

åldersintervall	<35	35-44	45-54	55-64	>64 år				
1960	539	1209	1564	1479	1005				
åldersintervall	<30	30-39	40-49	50-54	55-59	60-64	65-74	>74 år	Saknas
1970	207	551	918	656	611	610	256	66	15
1975	248	565	809	488	582	601	220	63	25
1980	296	743	746	422	460	440	329	44	13
1985	305	721	799	370	386	363	338	51	25
1990	179	633	872	348	322	307	336	64	38
1995	511	2546	4088	2099	1558	1334	1730	503	183
åldersintervall	<24	25-34	35-44	45-49	50-54	55-59	60-64	>64 år	Jur
2000	8	140	489	303	348	299	232	343	177
åldersintervall	<35	35-44	45-54	55-64	>64 år				
1960	9%	21%	27%	26%	17%				
åldersintervall	<30	30-39	40-49	50-54	55-59	60-64	65-74	>74 år	
1970	5%	14%	24%	17%	16%	16%	7%	2%	
1975	7%	16%	23%	14%	16%	17%	6%	2%	
1980	9%	21%	21%	12%	13%	13%	9%	1%	
1985	9%	22%	24%	11%	12%	11%	10%	2%	
1990	6%	21%	28%	11%	11%	10%	11%	2%	
1995	4%	18%	28%	15%	11%	9%	12%	4%	
åldersintervall	<24	25-34	35-44	45-49	50-54	55-59	60-64	>64 år	
2000	0%	6%	23%	14%	16%	14%	11%	16%	

Växtodling

Åkerarealens användning

Som framgår av tabell 8 svarar spannmålsodlingen i länet för cirka 60% av all odlad areal. De dominerande spannmålsgrödorna är vårkorn och havre med cirka 26 000 hektar var. Därefter kommer slätter/betesvall samt trädad (uttagen) mark. Arealen odlad potatis har sjunkit varje år och uppgick 2003 endast till 116 hektar. Den areal som redovisas som "träda inkl salix" ökade markant i och med EU-inträdet 1995 då den nya jordbrukspolitiken krävde att minst 10% av gårdsarealen (på lite större gårdar) togs ur livsmedels- eller foderproduktion. I medeltal (1995-2002) har 17% av totalarealen tagits ur produktion. Noterbart är att vallarealen under åren varit tämligen konstant (runt 20 000 hektar). Detta trots att totalantalet nötkreatur minskat med cirka 32% (en minskning med 13 000 djur). Antalet får har emellertid ökat något men detta kan inte på något vis uppväga nötkreatursminskningen. En tänkbar förklaring ligger nog snarare i att antalet hästar ökat kraftigt sen 1970-talet samt att de mjölkkor som idag finns är mer högpresterande och därför kräver mer foder.

Tabell 8. Åkerarealens användning 1951-2003

	Höstvete	Vårvete	Råg	Korn	Havre	Rågvete ²⁾	Blandsäd	Baljväxter	Raps	Rybs	Slätter/betesvall	Frövall	Potatis	Träda inkl salix	Övrigt ³⁾	Obrukad åker	TOTALT	Varav spannmål
1951		21616	1139	1945	28959	?	12333	?	7535		58439		2222	16499		?	150687	44%
1956 ¹⁾																	148371	
1961	7343	12609	407	16196	39556	?	10557	922	2448		42322	4102	990	13675	1338		152465	57%
1965	8942	4656	1519	32776	36900	?	8479	430	3894	1119	36337	1398	545	9383	1355	797	148530	63%
1970	10826	2389	2154	42219	45506	?	3376	202	5972	1457	25687	894	362	4996	939	367	147346	72%
1975	10057	10769	2395	37003	31663	?	2500	219	9404	3577	19893	878	253	5514	801	471	135397	70%
1980	4364	11123	903	43728	35212	?	2036	476	7632	4122	18959	1041	212	3475	561	463	134307	72%
1985	5061	12664	717	43611	36188	?	1839	2634	5489	3311	17069	838	206	2195	754	542	133118	75%
1990	16842	3464	2067	27582	32861	?	973	2049	4972	2462	19774	828	238	14186	1879	484	130661	64%
1995	6939	3661	746	28757	20530	692	656	755	3133	1398	25637	632	247	21718	3333	3526	122359	51%
1996	11621	3780	780	28907	22165	1527	818	1582	2017	1702	24813	693	161	21879	1303	1949	126032	55%
1997	9682	3694	548	32066	26405	1048	1100	2277	2215	1756	21604	919	211	19348	1211	1409	125725	59%
1998	15811	3953	864	28932	27388	762	865	3777	1608	793	20425	780	106	16793	1300	982	125843	62%
1999	4334	5134	347	30835	26046	266	858	2880	2712	1855	19942	756	178	23215	3461	1368	124189	55%
2000	18239	3500	682	26082	24623	535	1418	2384	994	880	20247	576	168	20918	2687	0	123933	61%
2001	14674	4508	425	26534	24689	317	1908	2370	1065	917	21107	626	162	21983	2402	0	123686	59%
2002	12099	5141	366	26014	26195	459	700	2178	1948	1375	21549	792	147	22123	1461	324	122872	58%
2003 ⁴⁾	18369	4163	511	21674	25556	793	712	1511	2943	757	20266	695	116	22409	1641	494	122611	59%

- 1) Inga uppgifter hittade
- 2) Inga uppgifter före 1995
- 3) Inkluderar bl a oljelin, frövall, trädgårdsväxter, grönfoder
- 4) Preliminära uppgifter från mars 2003

Skördar

Normskördarnas utveckling redovisas i tabell 9 samt i grafisk form i diagram 10. På 30 år har de förväntade skördarna i genomsnitt ökat med ungefär 50% för höstvetete och för vårkorn och havre har den förväntade skördeökningen ökat med 50% respektive 30%. Vårrips visar på en skördeökning på 9% medan vårrybs-skördarna ökat med i genomsnitt 19%.

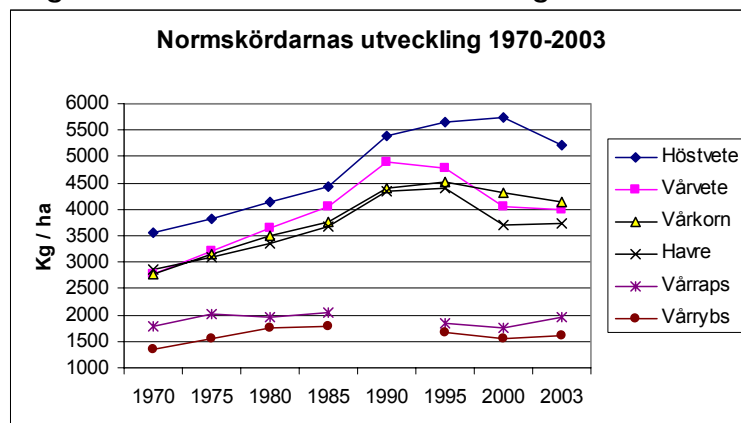
Normskörd	SCB beräknar årligen normskördar. Med normskörd menas den skörd, som man kan förvänta sig under normala väderbetingelser. Normskörden i ett område utgörs av ett medeltal av hektarskördarna enligt skördeuppskattningar under de senaste 15 åren före det aktuella normskördeåret plus en beräknad skördeförändring från 15-årsperiodens mitt till och med det aktuella skördeåret.
Bärgad skörd	Bestäms vid oberoende skördeuppskattningar. Bärgad skörd beräknas utifrån uppmätt skörd i utlagda provytor minus en beräknad skördeförlust (spill, obärgade arealer). För spannmål redovisas skördarna vid 15,0% vattenhalt och för oljevaxter vid 18,0% vattenhalt.

Tabell 9. Normskördar i Västmanland 1970-2003

	Höstvete	Vårvete	Vårkorn	Havre	Vårrips	Vårrybs	Potatis ¹⁾
1970	3561	2785	2762	2865	1797	1355	?
1975	3806	3212	3163	3106	2020	1555	?
1980	4129	3642	3489	3348	1947	1747	?
1985	4439	4047	3776	3683	2040	1792	?
1990	5401	4899	4410	4352			
1995	5663	4784	4503	4412	1840	1670	20496
2000	5729	4064	4323	3713	1762	1551	21245
2003	5204	4007	4144	3740	1952	1619	20264

- 1) Inga uppgifter 1970-1990

Diagram 10. Normskördarnas utveckling i Västmanland



Uppgifter för bärgade skördar redovisas i tabell 10 för sex olika grödor. De bärgade skördarna uppvisar samma långsiktliga utveckling som normskördarna, men de individuella mätvärdena för de enskilda åren avviker mer från trendlinjen. Skördeökningen är dock i positiv riktning.

Tabell 10. Bärgad skörd i Västmanland 1965-2000

	Höstvetete	Vårvetete	Vårkorn	Havre	Våraps	Vårrys
1965	3680	2930	3110	3210	1810	940
1970	3170	2530	3570	3830	1910	1550
1975	5460	4800	4220	3670	1620	1370
1980	3580	4030	3580	3840	1840	1520
1985	4270	4030	3670	4030	1890	1650
1990	6080	3800	4460	4210	2170	1760
1995 ¹⁾	5760	4500	4270	3610	?	?
2000	5100	3650	3710	4100	1760	1490

1) Inga uppgifter för oljevaxter hittade

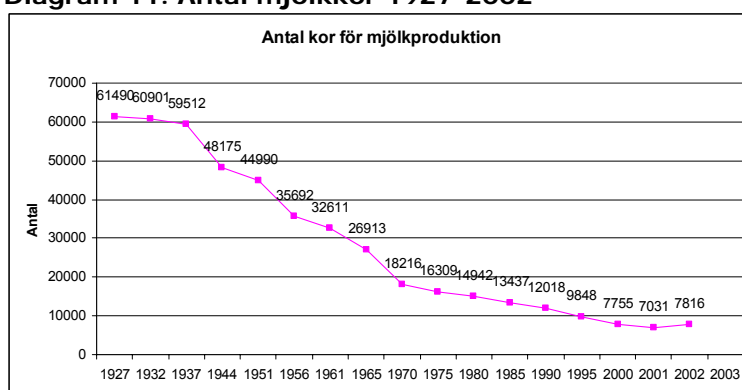
Husdjur

Antal nötkreatur

Uppgifter om antalet nötkreatur tas årligen fram genom Lantbruksregistret. Mellan år 1968-1995 genomfördes totalräkningar av antalet djur, medan det mellan 1996-1998 endast utfördes urval av företag. Åren 2000-2002 samlades uppgifter in via en postenkät.

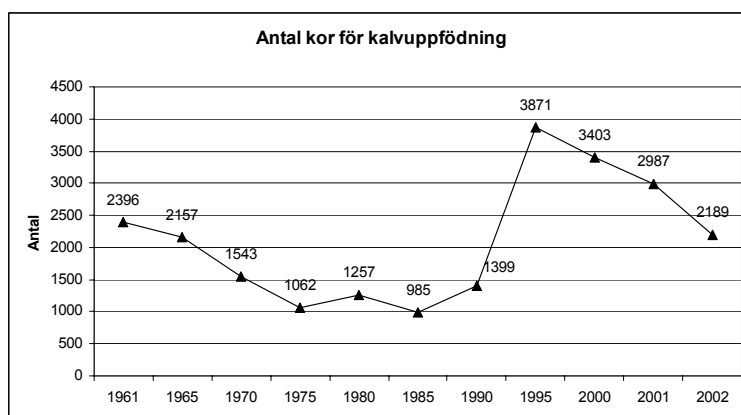
I diagram 11 redovisas antalet **mjölkkor** i Västmanland mellan åren 1927-2002. En dramatisk förändring har skett vad gäller mjölkoantalet. På 75 år har antalet mjölkkor minskat med 87%, eller med 53 700 djur. I genomsnitt har det försvunnit 14 mjölkkor varje dag i 75 år från länet. Den största minskningen skedde under 40- och 50-talet. Minskningstakten har avtagit från och med 70-talets början och kurvan verkar nu på 2000-talet ha planat ut.

Diagram 11. Antal mjölkkor 1927-2002



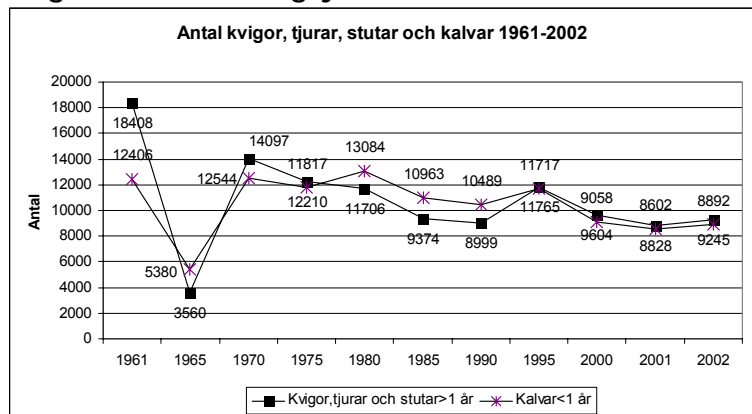
I diagram 12 skildras antalet **dikor** i länet mellan år 1961-2002. Under 80-talets senare hälft skedde en stark uppgång av antalet dikor. Detta berodde troligen på den omställningspolitik som då rådde. Då lades stora arealer ur produktion och på dessa arealer kunde dikor försörjas. I och med EU-inträdet 1995 lades de mesta av de omställda arealerna tillbaka till spannmålsproduktion och den många gånger olönsamma dikoproduktionen avvecklades på företagen. De senaste sju åren (1995-2002) har dikoantalet i Västmanland minskat med 43%.

Diagram 12. Antal kor för kalvuppfödning 1961-2002



I diagram 13 redovisas antalet kvigor, tjurar och stutar >1 år samt kalvar <1 år. Ett frågetecken kan sättas till värdena för antalet djur år 1965, då de avviker från de annars jämna kurvorna.

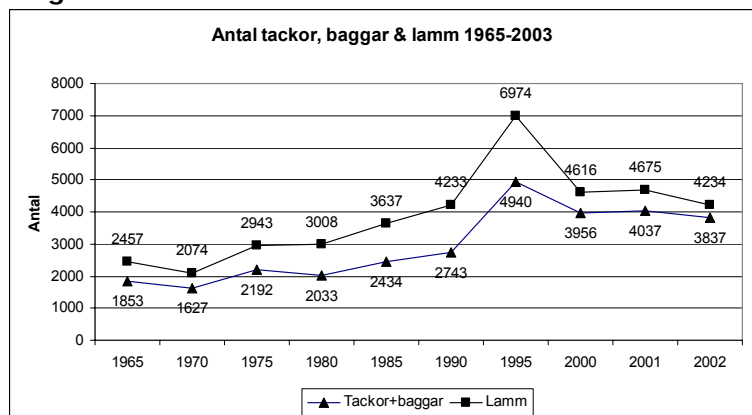
Diagram 13. Antal ungdjur 1961-2002



Antal får

Antal får i Västmanland redovisas i diagram 14 uppdelade på tackor/baggar samt lamm. I fårkontrollen 1999 redovisas antal lamm per tacka vid mönstringen i medeltal för samtliga raser till 1,67 lamm/tacka. Enligt diagrammet blev fårpopulationen konstant större i länet fram till mitten av 90-talet. Därefter skedde en kraftig sänkning endast på fem år (till år 2000). De senaste 2-3 åren ligger fårantalet på ungefär 3900 tackor.

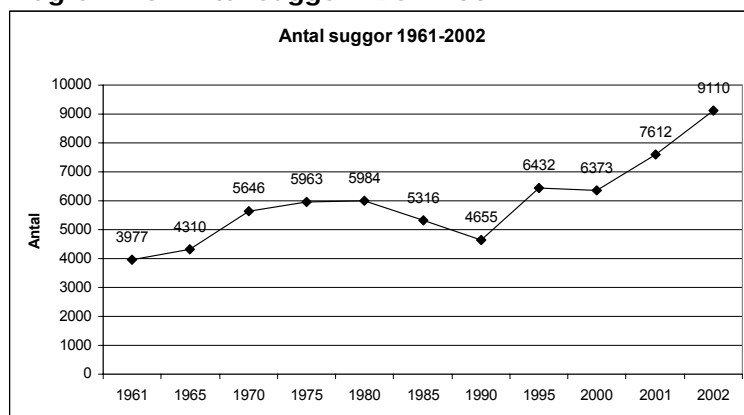
Diagram 14. Antal får 1965-2002



Antal svin

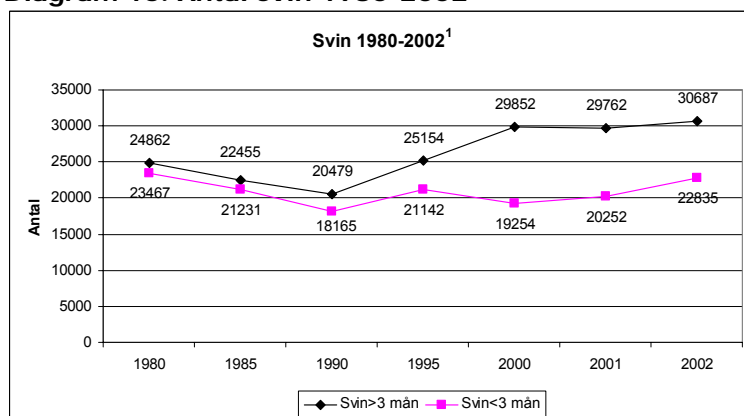
Antal suggor i Västmanland har sedan början av 1990-talet stigit markant, vilket till stor del kan förklaras av att ett antal suggpooler har startats/utökats under denna tid. Idag finns fler suggor än mjölkkor, antalet producenter är dock färre.

Diagram 15. Antal suggor 1961-2002



Antalet tillväxtgrisar framgår av diagram 16. Vid en ålder av cirka tre månader sker traditionellt försäljningen av smågrisar från födelsebesättningen till slaktsvinsbesättningen, varvid den kurva som redovisar antalet svin äldre än tre månader (eller tyngre än 20 kg) kan antas motsvara antalet slaktsvin som föds upp i länet.

Diagram 16. Antal svin 1980-2002

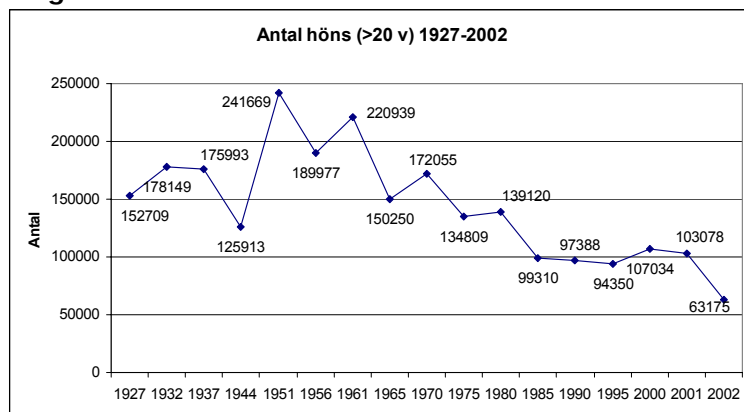


1) Fr.o.m. 1995 är urvalet baserat på svin > 20 kg resp. svin < 20 kg

Antal höns

Antal höns i Västmanland visar på en negativ utveckling, vilket framgår av diagram 17. Från och med 50-talet fram till idag har antalet värphöns sjunkit i etapper med en medelsänkning på cirka 3000 höns per år. Antalet höns kan tänkas minska ytterligare med tanke på att det är osäkert om alla producenter fortsätter med sin produktion, i och med det burhönsförbud som trädde i kraft 2003.

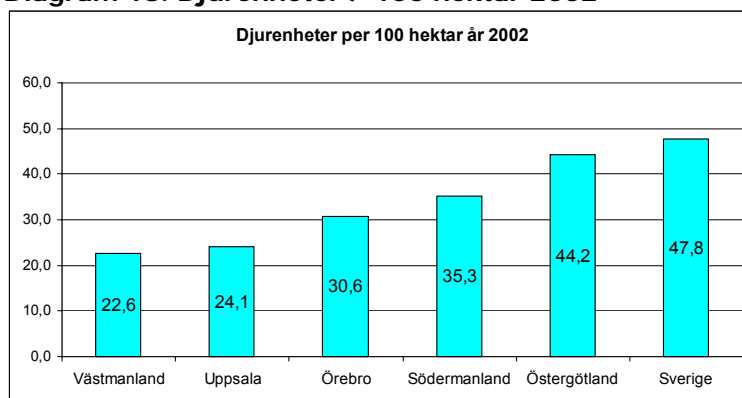
Diagram 17. Antal höns (>20 v) 1927-2002



Djurtäthet

Med endast ovanstående diagram om antalet djur som bakgrund kan det vara svårt att få grepp om det finns många eller få djur i länet. För att lättare kunna få en uppskattning om djurantalet i Västmanland redovisas i diagram 18 antalet djurenheter (enligt SJV's viktning av djur för spridningsareal (LSFS 1988:44)) för länen i Östra Mellansverige samt riksgenomsnittet. Där framgår att djurtätheten i länet endast uppgår till 47% av riksgenomsnittet. Jämfört med länen i Östra Mellansverige uppgår djurtätheten till 93% av medeltalet för regionen. I tabell 11 redovisas de bakomliggande uppgifterna för motsvarande län.

Diagram 18. Djurenheter / 100 hektar 2002



Tabell 11. Antal djurenheter för några utvalda djurslag

	Västmanland	Uppsala	Södermanland	Örebro	Östergötland	Stockholm 1)
Mjölkkor	7816	12464	13864	10149	26695	6834
Dikor	1532	3450	4047	3581	7783	2640
Tjur, kviga>1år	3236	5447	6388	5333	12582	3145
Kalv<1år	2490	4364	4729	4267	9678	2296
Får	384	643	852	524	1482	674
Suggor	6650	4835	6618	3372	8295	1728
Slaktsvin	4603	3749	6397	4030	12609	2047
Höns	1011	1265	2475	1450	12428	2667
	27722	36217	45370	32707	91553	22030

Djurenheter (enligt SJV's viktning av djur för spridningsareal (LSFS 1988:44))	
Mjölkkor	1
Diko	0,7
Tjur, kviga>1år	0,35
Kalv<1år	0,28
Får	0,1
Sugga	0,73
Slaktsvin	0,15
Höns	0,016

1) Ingår inte i området Östra Mellansverige

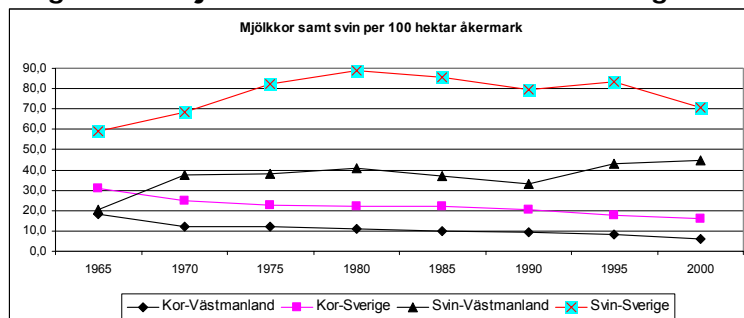
Ett annat sätt att redovisa djurtätheten är att studera antal djur per 100 hektar åkermark. Detta visas i tabell 12. Där redovisas antal djur i Västmanland och i Sverige i 5-års intervaller (1965-2000). Även där framgår att djurtätheten är låg i länet. Tittar man på "mjölkkotätheten" framgår att det i länet finns 6,3 kor/100 hektar jämfört med riksgenomsnittet på 15,8 kor/100 hektar åkermark. Detta motsvarar 60% av den genomsnittliga kotätheten.

Tabell 12. Djurtäthet i Västmanland och Sverige 1965-2000

Djur per 100 ha åkermark	Mjölkkor		Får (Tackor+baggar)		Suggor/galtar/svin		Höns	
	Västmanland	Sverige	Västmanland	Sverige	Västmanland	Sverige	Västmanland	Sverige
1965	18,1	31,0	1,2	6,9	20,6	59,2	101,2	171,6
1970	12,4	25,0	1,1	4,8	37,3	68,4	116,8	152,4
1975	12,0	22,7	1,6	5,3	38,1	82,1	99,6	141,9
1980	11,1	22,2	1,5	5,5	40,6	88,7	103,6	143,4
1985	10,1	22,1	1,8	5,9	37,0	85,6	74,6	155,4
1990	9,2	20,3	2,1	5,7	33,3	79,6	74,5	224,7
1995	8,0	17,4	4,0	7,1	43,2	83,6	77,1	220,5
2000	6,3	15,8	3,2	7,3	44,8	70,9	86,4	209,5

Djurtätheten för mjölkkor har följt en liknande minskning som landet i stort, se diagram 19. För svin verkar emellertid länets grisproducenter knappa in på den högre svintäthet som gäller som riksgenomsnitt, se diagram 19.

Diagram 19. Djurtäthet i Västmanland och Sverige 1965-2000

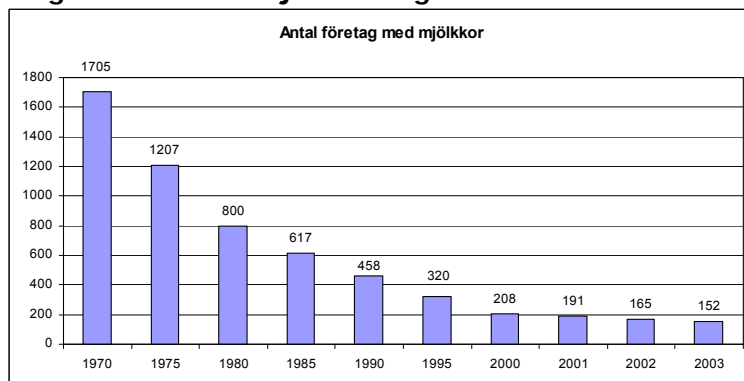


Antal företag med djur

I diagram 20-24 redovisas antal företag i Västmanland med en viss djurhållning. Uppgifter är främst hämtade ur Jordbruksstatistiska årsböcker samt Statistiska meddelanden. Under ett år hinner mycket hända varvid det exakta antalet företag ändras månad till månad. Uppgifterna i diagrammen speglar den situation som gällde när undersökningen det aktuella året gjordes. Ofta baseras undersökningsmaterialet från läget under juni-september månad. I det stora hela påverkar inte några enskilda företag de stora tendenserna. Dels svarar varje enskilt företag endast för en mycket liten del av totalantalet företag och dels redovisas statistiken i 5-års-intervaller (samt 2001-2002) varvid avvikande värden ett enskilt år suddas ut.

Antalet **mjölkföretag** i länet påvisar en dramatisk sänkning mellan år 1970-2000. På 30 år har 88% av mjölkgårdarna i länet försvunnit, och endast ett 150-tal besättningar finns kvar 2003. Under motsvarande tid har emellertid endast 57% av mjölkkena försvunnit. Besättningsstorleken har således ökat. År 2002 var genomsnittsbesättningen 47,4 kor, utifrån SCB´s data.

Diagram 20. Antal mjölkföretag 1970-2003



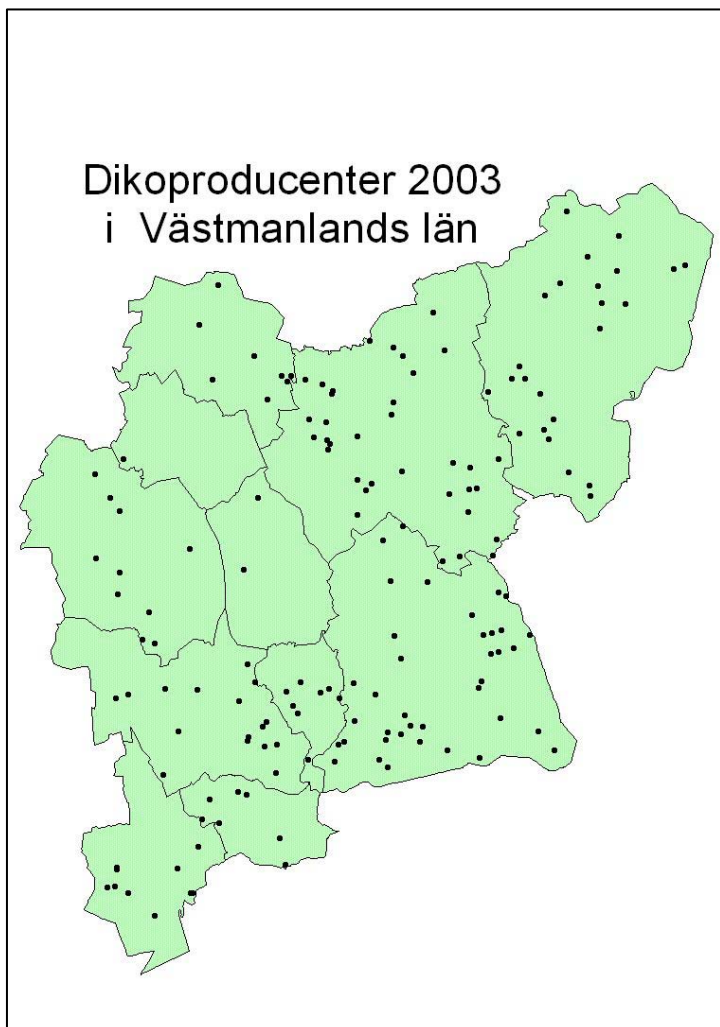
År 2000: Mejeriuppgifter

År 2002-2003: Antal leverantörer med mjölkkvot och leverans till mejeri

För att få en bild av hur **diko-besättningarna** storleksmässigt är grupperade kan man ta utdelade bidragsrätter som underlag. Systemet med bidragsrätter syftar till att begränsa den totala köttproduktionen. Bidragsrätter är en förutsättning för att få am- och dikobidrag och

en producent kan endast få bidrag för det antal am- och dikor samt kvigor som denne har bidragsrätter för. Observera att man inte kan direkt översätta en bidragsrätt med en ko. I många fall har man något fler levande kor/kvigor än vad man har bidragsrätter, trots att detta är ekonomiskt ofördelaktigt. Men korrelationen dem emellan är stor och ger en hyfsad bild av hur dikoföretagen ser ut.

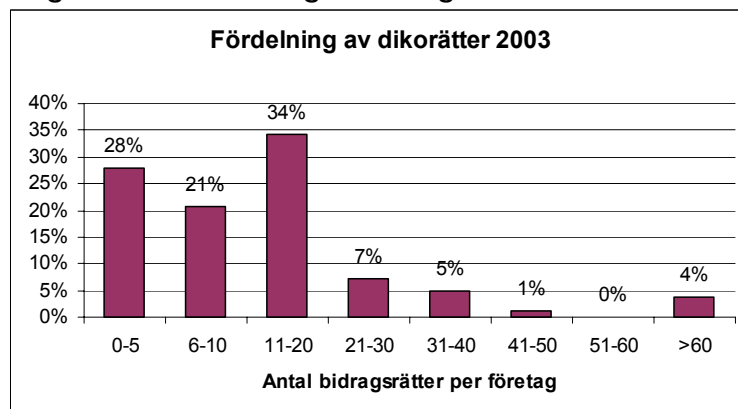
Diagram 21. Dikoproducenter i Västmanland 2003



I diagram 21 framgår de som sökt am-och dikobidrag 2003 i Västmanland. Spridningen är förhållandevis jämnt geografiskt i länet. Antalet producenter är emellertid mycket ojämnt fördelade mellan kommunerna. Observeras bör att detta är en ögonblicksbild av antalet dikoproducenter var vid aktuell tidpunkt (våren 2003). Under ett år kan ett flertal producenter ha slutat och vissa kan ha tillkommit.

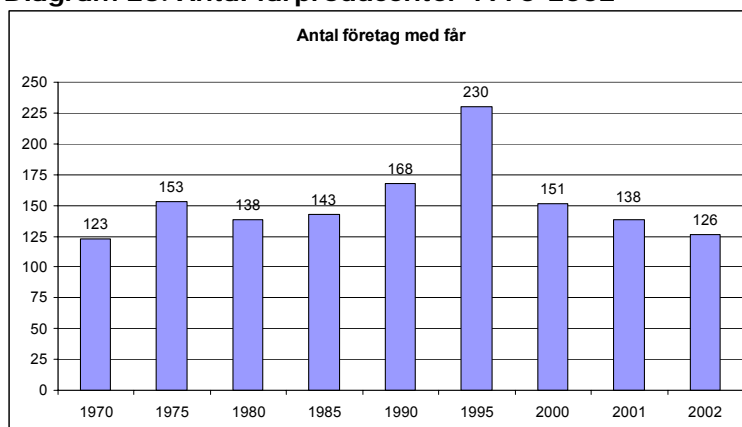
Fördelningen av bidragsrätter illustreras i diagram 22. Totalt fanns 164 dikoproducenter 2003 med fördelade bidragsrätter. I diagrammet framgår att en tredjedel av producenterna har 11-20 bidragsrätter. Endast 4% (sex producenter) har > 50 bidragsrätter. Den genomsnittlige dikoproducenten har 15,5 bidragsrätter, vilket tyder på att produktionen är småskalig. Så mycket som 28% av producenterna har fem eller färre bidragsrätter.

Diagram 22. Fördelning av bidragsrätter för dikor 2003



Antalet **fårproducenter** i länet har under de senaste 30 åren legat förhållandevis stabilt runt 125-150 stycken som vi ser i diagram 23.

Diagram 23. Antal fårproducenter 1970-2002



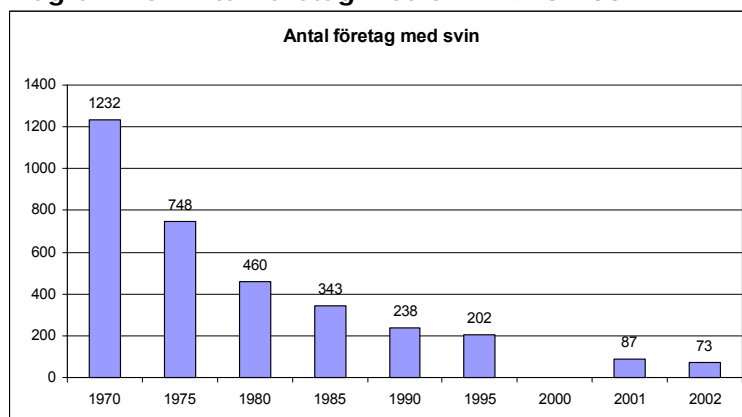
I genomsnitt har man 30,5 tackor per uppfödare, men variationen är stor. Utgår man ifrån antalet sökta tackbidrag 2003 (redovisas i diagram 24) består genomsnittsbesättningen av 32,9 tackor. Totalt hade 115 producenter beviljats tackbidrag 2003. Att observera är att tackbidrag kan beviljas endast för ansökningar med > 10 tackor, varvid de små producenterna inte kommer med i diagrammet. Om man antar att totalantalet fårproducenter ligger runt 135 st så borde antalet producenter med mindre än 10 tackor vara cirka 20 stycken.

Diagram 24. Storleksgruppering av fårproducenter 2003



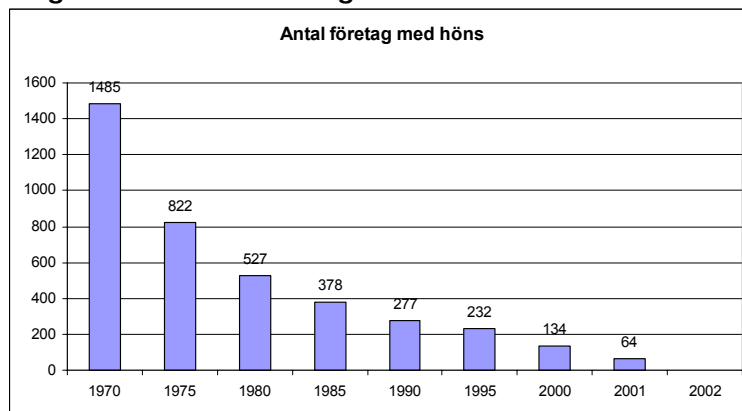
Antal företag med **svinproduktion** framgår av diagram 25. Inga uppgifter har hittats för år 2000. Även på svinsidan har antalet företag minskat kraftigt, och det är denna produktion som kanske genomgått de kraftigaste strukturrationaliseringarna. Sen 1970 har runt 90% av svinbesättningarna försvunnit från länet.

Diagram 25. Antal företag med svin 1970-2002



Antalet **äggproducenter** i länet, enligt SCB, redovisas i diagram 26. År 2000 fanns 134 företag med höns i länet. Av dessa hade 100 företag mindre än 50 höns, vilket får betraktas som hobbyproduktioner. För år 2002 har inga uppgifter hittats.

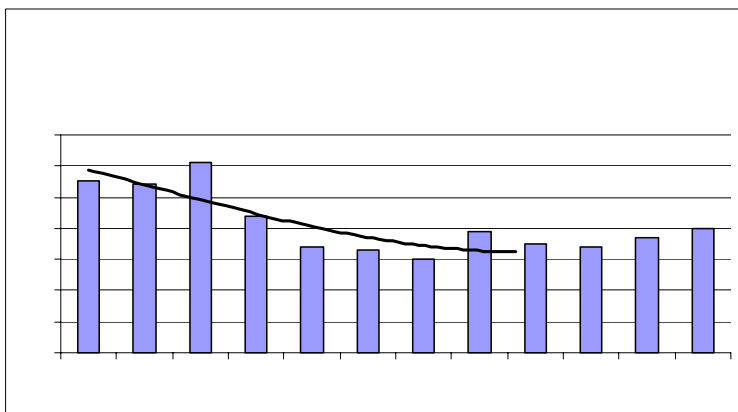
Diagram 26. Antal företag med höns



Antal förprovningar

Antal inkomna förprovningssärenden speglar antalet byggnadsåtgärder över en viss storlek. I diagram 27 redovisas inkomna ärenden till länsstyrelsen sedan 1992. I 90-talets början byggdes flera svinstallar vilket förklarar de höga staplarna under åren 1992-1994. Därefter har antalet ärenden sjunkit, men verkar nu ha börjat öka igen.

Diagram 27. Inkomna förprovningssärenden 1992-2003



Källa: Hans Nyström-byggnadskonsulent på Länsstyrelsen i Västmanland

Förprovning krävs inte om antalet djur understiger:	
5	Hästar
10	Vuxna nötkreatur
20	Ungnöt
10	Vuxna svin
50	Slaktsvin
100	Tillväxtgrisar
20	Vuxna får
20	Vuxna getter
500	Fjäderfån utom strutsfåglar
3	Strutsfåglar