

# *Natur- och kulturmiljöstöd i Västmanlands län*

En enkätundersökning bland brukare  
med natur- och kulturmiljöstöd 2004



**LÄNSSTYRELSEN**  
Västmanlands län

Kulturmiljöenheten



## Innehåll

Inledning.....	4
Naturgeografiska regioner i Västmanlands län.....	6
Kommuner i Västmanlands län.....	7
Resultat av enkätundersökningen.....	9
Vad kännetecknar olika åldersgrupper.....	17
Vad kännetecknar små och stora företag.....	18
Kommentarer från enkätsvaren.....	19
En kort jämförelse med Örebro län.....	21
Avslutning.....	21
Källor.....	23

## Inledning

### Nationella och regionala miljömål

Miljöpolitiken i Sverige utgår från femton miljömål som riksdagen beslutade om 1999. Arbetet med dessa mål ska göra Sverige till ett ekologiskt hållbart samhälle. Målen ska i huvudsak uppnås inom en generation. Under varje mål finns det delmål som ska ge riktning åt den konkreta miljöpolitiken fram till 2010. Länsstyrelsen har anpassat och konkretiserat miljömålen och delmålen till regionala förhållanden. Delmål 3 i miljö kvalitetsmålet ”Ett rikt odlingslandskap” innebär att *”mängden kulturbärande landskapselement som omfattas av Eu-ersättning för bevarande av natur- och kulturmiljöer eller motsvarande ersättning, skall öka med ca 35 % mellan 2001 och 2010”*. Hittills har en ökning skett med ca 12 % mellan år 2001 och 2003 för natur- och kulturmiljöstödet.

### Natur- och kulturmiljöstödet

Miljöstödet för bevarande av värdefulla natur- och kulturmiljöer i odlingslandskapet syftar till att synliggöra och bevara miljöer som är rika på lämningar av äldre markanvändning i jordbruket. Stödet som främst riktar sig till jordbrukare söks för fem år i taget och ersättning ges för att landskapselementen ska skötas enligt fastställda regler. För de landskapselement som ingår i åtagandet utgår en skötselersättning som grundar sig på omfattningen av landskapselementen. Exempel på sådana landskapselement är stenmurar, öppna diken, odlingsrösen och åkerholmar i anslutning till åkermark.

En viktig förutsättning för att få ersättning är att samtliga landskapselement på åkermarken och kring företagens brukningscentrum vårdas. 2001 infördes en ny version av kulturmiljöstödet. Grundregeln är densamma som i det föregående miljöstödet med den stora skillnaden att landskapselementen i betesmark inte längre får räknas med. Idag gäller en kvalifikationsgräns på 3000 kr där endast landskapselement i åker får räknas. Det drabbar småföretag som är belägna i skogs- och mellanbygden eftersom de har färre ersättningsberättigande element i åkermark och därmed får svårare att uppnå kvalifikationsgränsen på 3000 kr. Natur- och kulturmiljöstödet är ett av de viktigaste redskapen för att bevara och dokumentera äldre agrara miljöer samt uppfylla miljö kvalitetsmålet ”Ett rikt odlingslandskap”. I Sverige är 25 % av jordbruksföretagen anslutna.

För jordbrukare och andra som är verksamma inom jordbruket finns möjlighet till kostnadsfri kompetensutveckling av lantbrukare inom miljöområdet (KULM). Rådgivning och kurser erbjuds bland annat om odlingslandskapets historia, skötsel av betesmarker, slätterängar och kulturmiljöer.

## Syfte

Syftet med rapporten är att belysa acceptansen för kulturmiljöstödet hos lantbrukarna i Västmanlands län och samtidigt ta reda på vilken information som efterfrågas. Rapporten kan förhoppningsvis fungera som en vägledning och ett underlag i arbetet med att uppnå Västmanlands läns miljömål ”Ett rikt odlingslandskap”.

## Metod

Kulturmiljöenheten har utformat en enkät i samråd med lantbruksenheten. Enkäten med följebrev skickades till 357 brukare vilket motsvarar så gott som alla de som har haft natur- och kulturmiljöstödet under 2004. Upplägget är liknande den enkät som gjordes på länsstyrelsen i Örebro län 2003-2004 med den skillnad att i Örebro län skickades enkäten ut till alla brukare som har och/eller har haft stöd från 1996. Vi har totalt fått in 166 svar dvs. en svarsfrekvens på 46 %. För närvarande har 359 av länets lantbrukare EU-ersättning för bevarande av natur- och kulturmiljöer, vilket i stort sett motsvarar ca 17 % av antalet aktiva brukare. Det totala antalet brukare som har någon form av stöd i Västmanlands län är ca 2100. De få som inte har något stöd har därför inte räknats med i statistiken.

Några av de frågor som ställdes var frågan varför man sökt natur- och kulturmiljöstödet och om man planerar att ansöka även till nästa femårsperiod? Varför man anser att vissa landskapselement är mer svårskötta än andra? Vilka faktorer har störst betydelse för om man väljer att gå med i natur- och kulturmiljöstödet som exempelvis ersättning, information och regelverk?

Tanken bakom frågeenkätens enkla utformning med 3 kryssfrågor och 3 svarsfrågor, var att den skulle vara lättillgänglig för dem som skulle svara på frågorna. För att det på något sätt skulle gå att koppla brukarnas svar till en ort, men samtidigt låta deras svar vara anonyma, bad vi dem fylla i kommuntillhörighet.

Sammanställningen av de inkomna svaren sorterades efter kommuntillhörighet ålder, brukad åkerareal, arbetstid mm och bearbetades i en excelfil. Majoriteten svarade kortfattat på enkätens frågor medan några skrev långa utförliga svar. Svårsfrågorna är till skillnad från kryssfrågorna allmänt formulerade vilket gör att svaren täcker in ett ganska brett fält av synpunkter. I den mån det är möjligt redovisas de inkomna svaren i form av diagram och kartor. Vi har fått in många värdefulla synpunkter, både positiva och negativa, om stödsystemet och utbildningsverksamheten. Några av kommentarerna redovisas i sin helhet.

Uppgifter om vilka brukare som har kulturmiljöstöd och övriga stöd togs med hjälp från Lantbruksenheten fram ur databassystemen IAKS och ARARAT samt från ansökningar för utbetalning under 2004. Uppgifterna sorterades och bearbetades i excelfiler för att få fram önskad information. Några få av brukarna är folkbokförda utanför länet och för dessa räknas jordinnehavets kommuntillhörighet i Västmanlands län. I Västmanlands län finns det ca 2100 brukare varav nästan 1400 har någon form av miljöstöd och ca 359 brukare har kulturmiljöstöd.

## Naturgeografiska regioner i Västmanlands län

Den naturgeografiska indelningen som används här har hämtats från Länsstyrelsens rapport ”Miljöstrategi för Västmanlands län” (Miljöenheten 1996). Där indelas Västmanlands län i landskapstyperna Övre- och Nedre Bergslagen, Skogsålandet samt Mälardalen. Det är fyra naturgeografiska regioner med olika förutsättningar för jordbruk. Mälardalen består av större uppodlade slättområden. Skogsålandet är ett flackt barrskogsdominerat landskap som kännetecknas av stora myrområden. Även nedre Bergslagen är skogs- och myrrikt men består i större omfattning av berg och höjder. Endast mindre områden är lertäckta och anpassade för odling. Övre Bergslagen är ett kuperat, myrfattigt barrskogsområde.



© Bakgrundskartor Lantmäteriet, dnr 106- 2004/188

## Kommuner i Västmanlands län

I Västmanlands län finns det 11 kommuner. Åkermarken upptar ca 21 % av länets yta. De stora åkerbygderna återfinns på mälarslätten, Heby och Sala vilka är rationellt och storskaligt brukade med små rester av det äldre odlingslandskapets åkerholmar, gårdsgårdar och fägator. Äldre bevarade odlingslandskap finns bl a kvar på Ängsö, vid Järnäs samt Furuskallen i Arboga, Djupebo i Surahammar och vid Norbyn i Skinnskatteberg. I Bergslagen har jordbruket haft en underordnad betydelse då förutsättningarna för en omfattande bergshantering var större.



© Bakgrundskartor Lantmäteriet, dnr 106-2004/188

### **Arboga:**

Den större delen av kommunen kännetecknas av en jordbruksbygd omväxlande med mindre skogspartier. Området närmast Hjälmarens är ett småbrutet odlingslandskap där det finns riklig förekomst av stenmurar och odlingsrösen.

### **Fagersta:**

Kommunen är en utpräglad bergslagsbygd och ett skogrikt kuperat landskap med många vattendrag. Jordbruket är koncentrerat till dalgångar och sjöar där landskapet är öppet

### **Hallstahammar:**

Södra delen av kommunen är ett typiskt mälarslandskap, ett öppet jordbrukslandskap avbrutet av mindre höjdparter. Norra delen är däremot en utpräglad skogsbygd.

### **Heby:**

Kommunen är en utpräglad skogsbygd med det öppna odlingslandskapet beläget i dalgångar kring sjöar och längs med åarna.

### **Kungsör:**

Norra delen av kommunen kännetecknas av större jordbruksslätter och i södra delen utbreder sig ett kuperat skogsområde avbrutet av mindre skogspartier.

***Köping:***

Stora delar av kommunen kännetecknas av mäljarlandskapets öppna jordbrukslandskap. Det öppna jordbrukslandskapet är vanligt förekommande på slättlandskapet samt längs åar och sjöar. Herrgårdslandskapet vid Mälaren är likaså ett öppet landskap som karakteriseras av stora obrutna åkrar.

***Norberg:***

En utpräglad skogs- och bergslagsbygd med ett stort antal mindre sjöar och vattendrag. De öppna delarna av landskapet finns i anslutning till sjöarna.

***Sala:***

Större delen av kommunen är beläget inom skogslålandet. Området är rationellt och storskaligt brukat med små rester av det äldre odlingslandskapet.

***Skinnskatteberg:***

Kommunen består i huvudsak av skogsområden. Odlingsmarken finns till största delen i Hedströmmens dalgång samt kring sjöarna Långsvan och Lillsvan.

***Surahammar:***

Kommunen är en utpräglad bruksbygd. Landskapet domineras av kuperade skogsområden med myrar och sjöar. Åkrar och betesmarker är beläget i anslutning till Kolbäcksån och dess vattensystem.

***Västerås:***

Södra delen av kommunen är ett typiskt mäljarlandskap med ett öppet jordbrukslandskap och med hög uppodlingsgrad. Området längs Mälaren karakteriseras av storgodsdrift. De norra och västliga delarna karakteriseras av små byar med låg uppodlingsgrad.



## Resultat av enkätundersökningen

Enkäten har skickats ut till 357 av de brukare som har kulturmiljöstödet. Antalet personer som svarat på enkäten är 166 stycken. Medelåldern för brukarna som har svarat på enkäten är 51 år, den genomsnittligt brukade åkern är 97 hektar. Den visar på en högre svarsfrekvens för brukare med större åkerareal.

### Regional fördelning enligt enkätsvaren

Av dem som svarat på enkäten har 164 uppgett vilken kommun de tillhör. Flest svar har inkommit från brukare i Sala med 28 % och Heby med 22 % (diagram 1). Det speglar den faktiska siffran av antalet brukare med kulturmiljöstöd i Västmanlands län (diagram 2). I gruppen övriga redovisas de som inte uppgett kommuntillhörighet. Den geografiska spridningen av de inkomna enkätsvaren speglar även det totala antalet brukare (diagram 3).

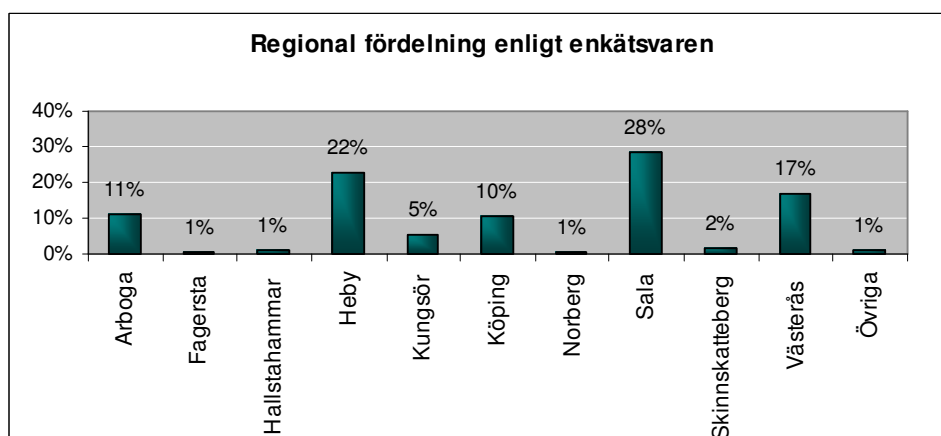


Diagram 1

### Regional fördelning av jordbruksföretagen i kulturmiljöstödet

I Västmanlands län är totalt 359 brukare anslutna till kulturmiljöstödet ca 17 % av det totala antalet brukare. Den största gruppen hittar vi i Sala med 30 %, men även i Heby och Västerås är en stor del av brukarna anslutna till kulturmiljöstödet.

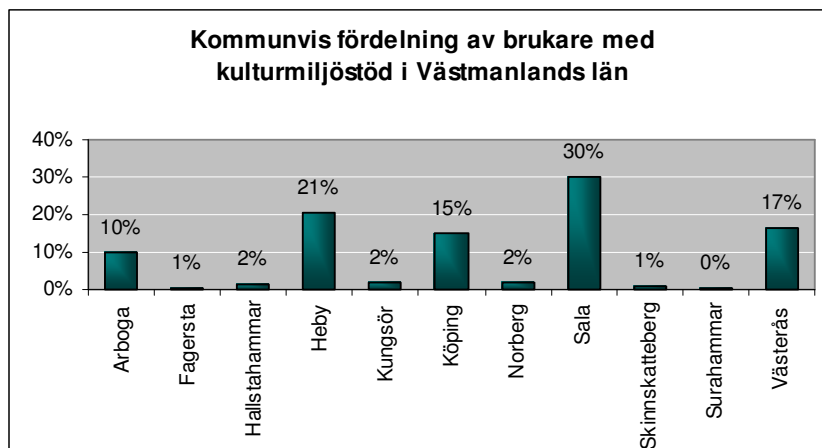


Diagram 2

## Samtliga jordbruksföretag i Västmanlands län

I Västmanlands län finns det ca 2100 brukare varav de flesta brukare återfinns i de största kommunerna som Sala med 26 %, Heby 19 % och Västerås med 17 %.

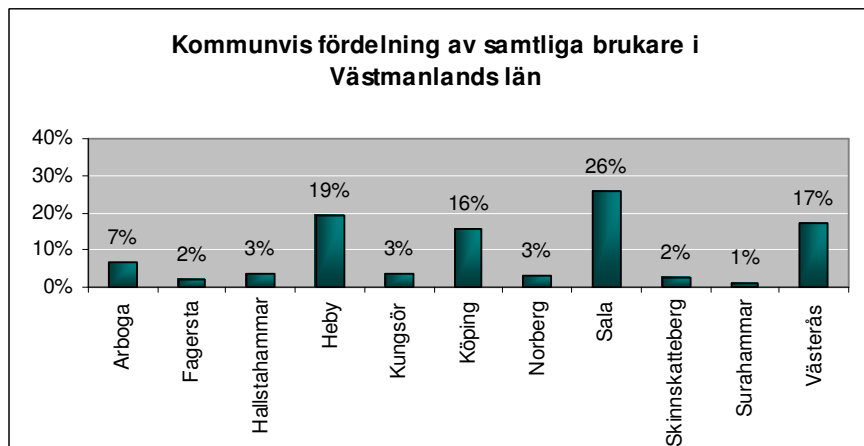


Diagram 3

Andelen brukare med kulturmiljöstöd i förhållande till totala antalet brukare i länet

Diagrammet visar fördelningen av antalet brukare med kulturmiljöstöd i förhållande till det totala antalet brukare. De kommuner som har högst anslutning är Arboga med 25% följt av Sala med 20% och Heby med 18%.

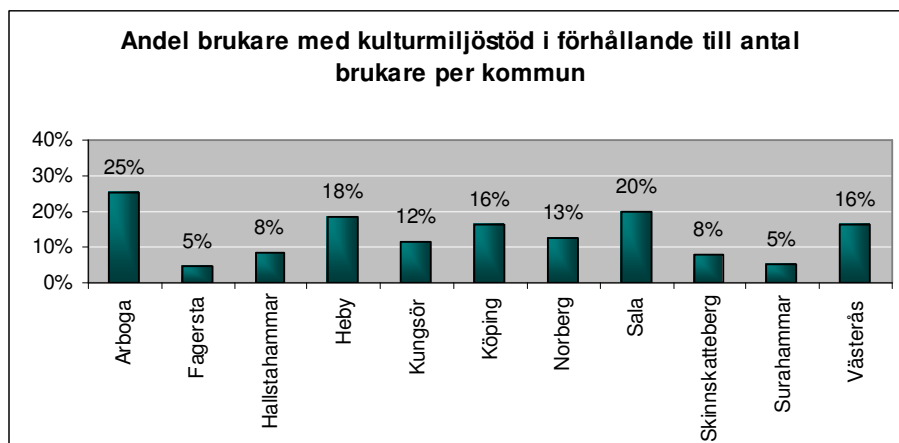


Diagram 4

## Hur stor areal åker brukas inom jordbruksföretaget?

I enkäten ställdes frågan hur stor areal åker som brukas inom jordbruksföretaget. Den uppdelning som har gjorts mellan små och stora jordbruksföretag gäller bara för denna studie. I gruppen små jordbruksföretag återfinns gårdar med en åkerareal om 50 hektar och mindre medan gårdar över 50 hektar hänförs till stora jordbruksföretag.

Antalet brukare som har uppgett hur stor åkerareal som brukas är 152 stycken. Medelarealen för den brukade åkerarealen är 97 hektar vilket är betydligt högre än för alla brukare i Västmanlands län där medelarealen är 57 hektar. De 14 som inte har angett den brukade arealen hamnar i gruppen övriga.

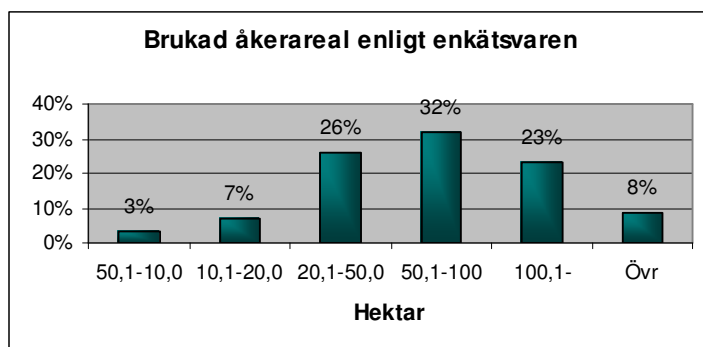


Diagram 5

## Bedriver Du jordbruk på heltid eller deltid?

Av dem som svarat på enkäten är det 162 brukare som har uppgett arbetstid. Det är enligt enkätsvaren nästan hälften som arbetar deltid respektive heltid. Deltid överväger med några få procent.

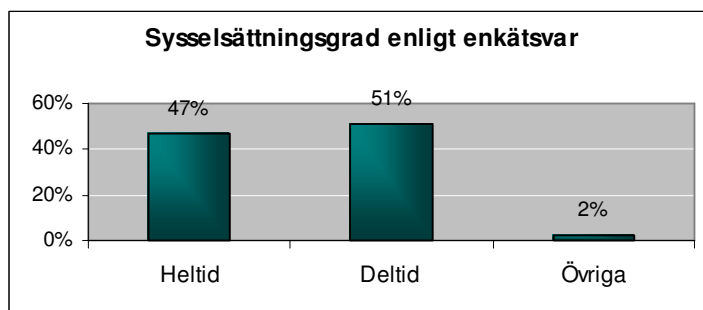


Diagram 6

Brukarna har själva fått uppge om de arbetar heltid eller deltid utan att vi har givit några riktlinjer som inkomst och nedlagt arbetstid. Detta innebär naturligtvis att olika bedömningar gjorts i brukarnas svar för vad som är heltid respektive deltid. Svaren får ändå fungera som information för hur många procent som inte arbetar heltid med jordbruket.

## Brukarnas ålder i enkätsvaren?

Antalet brukare som har uppgett sin ålder är 159 stycken. Medelåldern bland brukarna som svarat på enkäten är 51 år. Den yngsta brukaren är 25 år och den äldsta är 77 år. 51 % av brukarna är äldre än 50 år och 19 % är yngre än 40 år. De som inte angett ålder, 7 stycken hamnar i gruppen övriga.

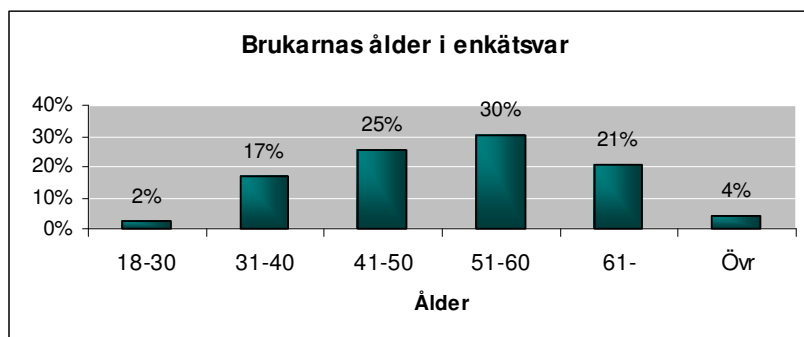


Diagram 7

## Brukarnas ålder i kulturmiljöstödet

Diagrammet visar åldern för samtliga brukare som har kulturmiljöstödet. Det totala antalet brukare med någon form av stöd är ca 2100 varav 359 brukare har kulturmiljöstöd. Medelåldern bland brukarna som har kulturmiljöstöd är 52 år. Den yngsta brukaren är 25 år och den äldsta är 78 år. Bland brukarna har 2 % företagsnummer istället för personnummer och hamnar därför i gruppen företag. 48 % av procent av brukarna är över 50 år och 14 % är under 40 år.

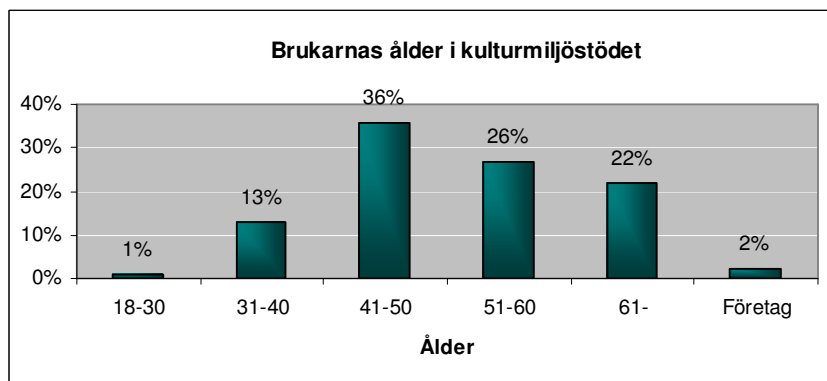


Diagram 8

## Brukarnas ålder i alla stöd

Diagrammet visar brukarnas ålder i alla stöd. Medelåldern bland alla brukare är 54 år vilket stämmer väl överens med siffror för hela landet där medelåldern 2002 var 52-54 år (enl. SVJ statistik). Den yngsta brukaren är 19 år och den äldsta är 93 år. 56 % är äldre än 50 år och 12 % är yngre än 40 år. 2 % av brukarna hamnar i gruppen för företag.

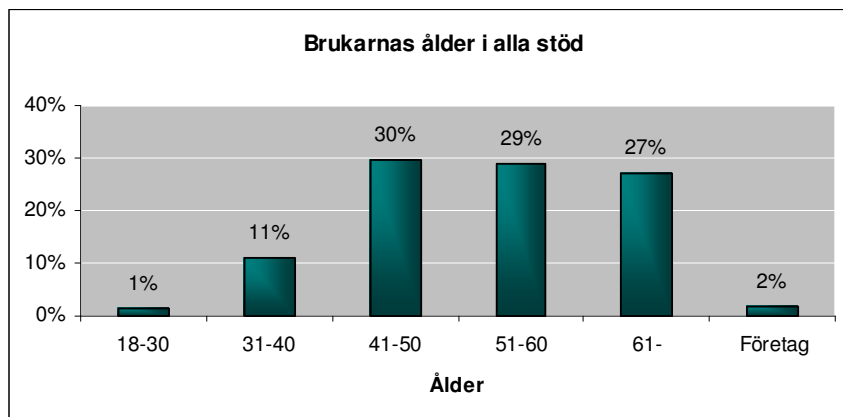


Diagram 9

## Vad fick Dig att söka kulturmiljöstödet 2001-2003 eller senare?

På frågan vad fick dig att söka kulturmiljöstödet fanns det tre svarsalternativ. Intresse, ersättning eller annat alternativ. Flera av brukarna har kryssat för flera alternativ vilket är orsaken till att de är indelade i fem olika grupper. Den största gruppen 46 % har angett intresse och ersättning som främsta skäl till ansökan.

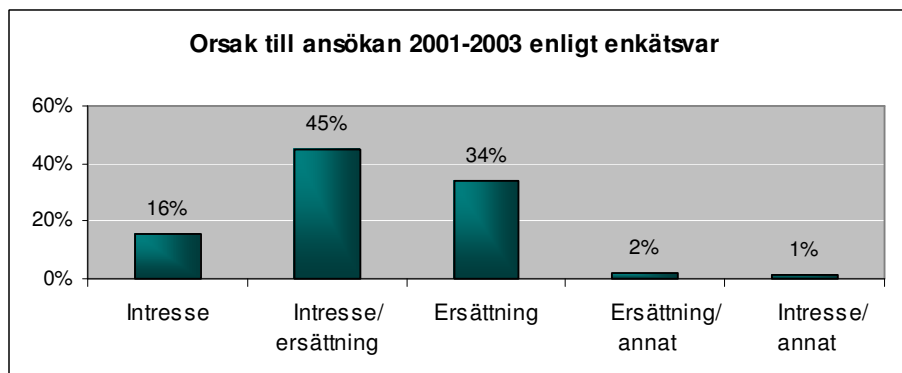


Diagram 10

## Anser Du att det behövs mer information om stödet och dess skötselkrav?

Ett av huvudsyftena med enkäten var att undersöka vilken information som saknades. Information i form av rådgivning, kurser och fältvandringar. Av de 166 svar som kommit in har 163 brukare svarat på frågan om det behövs mer information om stödet. Praktiskt taget hälften önskar mer information.

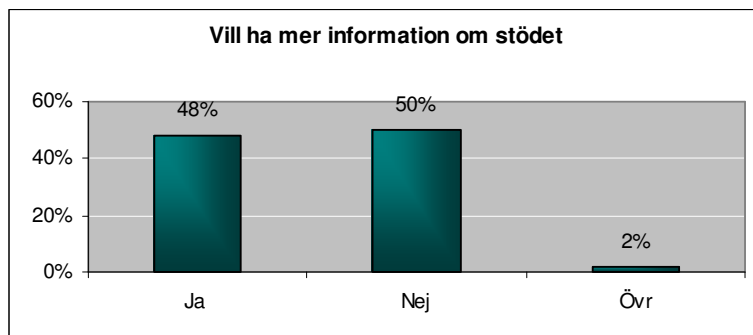


Diagram 11

## Vilken typ av information saknar Du?

Den största gruppen 41 % av dem som efterfrågade mer information ville gärna att det anordnades fler kurser och fältvandringar. 33 % önskade enskild rådgivning.

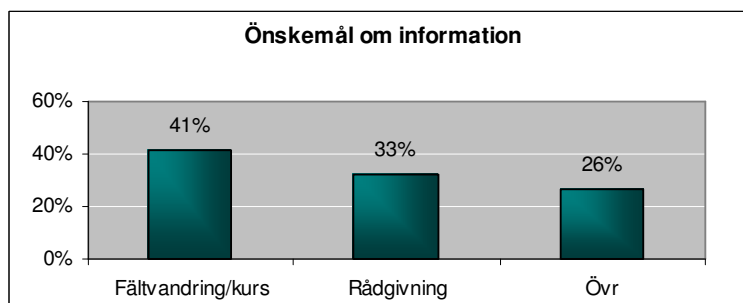


Diagram 12

Anser Du att några landskapselement är svårskötta i förhållande till ersättning?

111 brukare har svarat på frågan om de anser att några landskapselement är svårskötta i förhållande till ersättning. 40 % av de som svarat anser att vissa landskapselement är svårskötta.

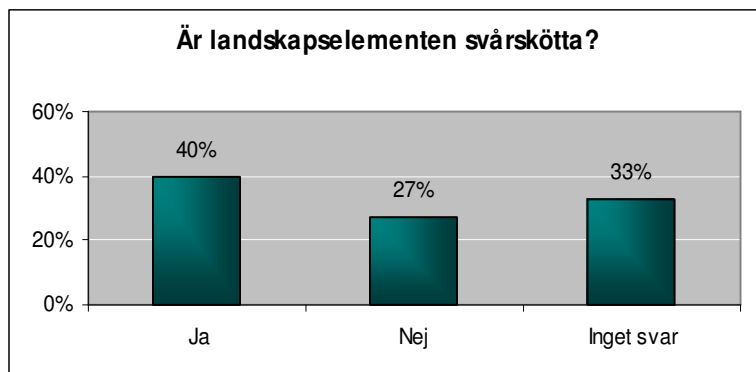


Diagram 13

51 av de brukare som anser att landskapselementen är svårskötta har angett vilka element som de anser är mest svårskött. 45 % har svarat åkerholmar.

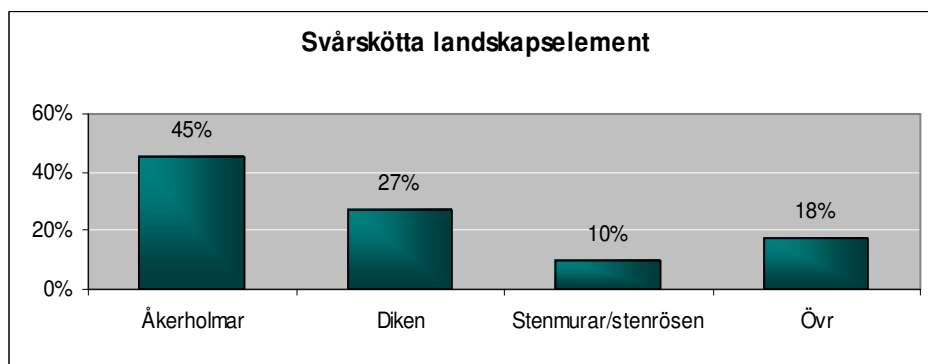


Diagram 14

## Kan Du tänka Dig att söka ytterligare en 5-årsperiod?

Alla 166 har svarat på frågan om de planerar att söka kulturmiljöstödet nästa stödperiod 2006. 73 % av dem som svarat kan tänka sig att söka. Den främsta orsaken är intresse av att bevara äldre miljöer men även för att få fint på sina marker. Ersättning är även ett högt vägande skäl. De som tvekar att söka är 26 % och skälet är för låg ersättning, regelverk samt ålder.



Diagram 15

*Gruppen på 26 % för de som är osäkra kanske inte är en representativ siffra för alla som dem som är anslutna till kulturmiljöstödet. Men anta att det är en siffra som väl speglar majoriteten av dem som är anslutna till stödet, vilket skulle innebära att närmare 100 personer är osäkra om de skall söka till nästa stödperiod.*

## Positivt eller negativt om kulturmiljöstödet

Positivt är att ca 46 % av dem som svarat på enkäten anser att kulturmiljöstödet i sin nuvarande form är bra eller bättre än förra perioden.

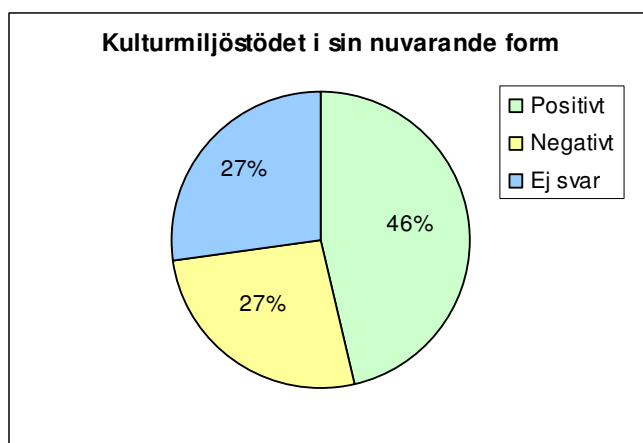


Diagram 16



## Vad kännetecknar olika åldersgrupper?

Orsaken till varför man sökte kulturmiljöstödet 2001 och senare redovisat per åldersgrupp

Den främsta orsaken till varför man sökte kulturmiljöstödet 2001 eller senare, är för alla åldersgrupper med undantag av 31-40 år, intresse och ersättning. För åldersgruppen 31-40 år är främsta orsaken ersättning.

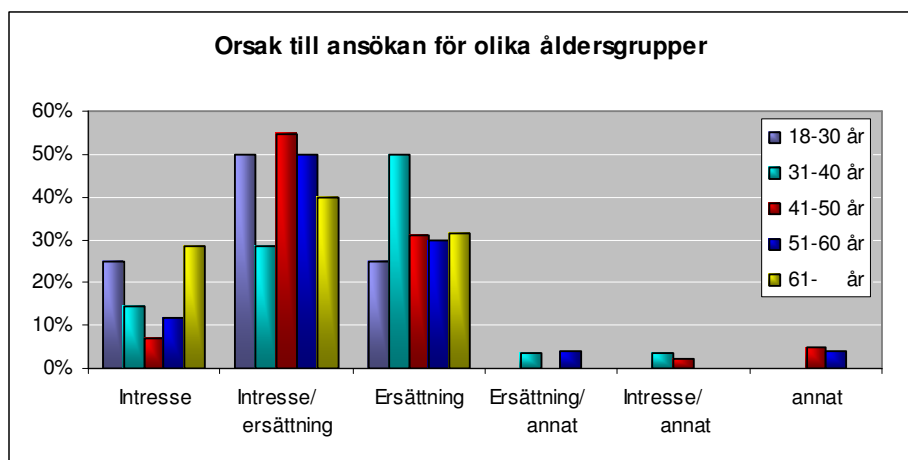


Diagram 17

## Skillnaden mellan olika åldersgrupper som planerar att söka kulturmiljöstöd 2006

Skillnaden är inte speciellt stor mellan de olika åldersgrupperna som planerar att söka kulturmiljöstödet för nästa period 2006. Åldersgrupperna som är äldre än 50 år är möjligen något mer tveksamma om de skall söka.

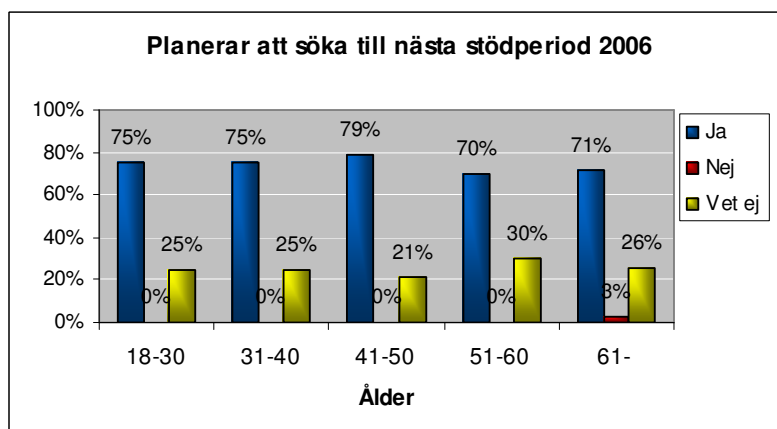


Diagram 18

## Vad kännetecknar små och stora företag?

### Skäl till ansökan för små och stora jordbruksföretag

Det främsta skälet för de små jordbruksföretagens ansökan är intresse och ersättning med 48 % samt intresse med 23 %. De stora jordbruksföretagen har uppgett intresse och ersättning med 42 % som främsta skäl, men en relativt stor grupp på 41 % anger endast ersättning som skäl.

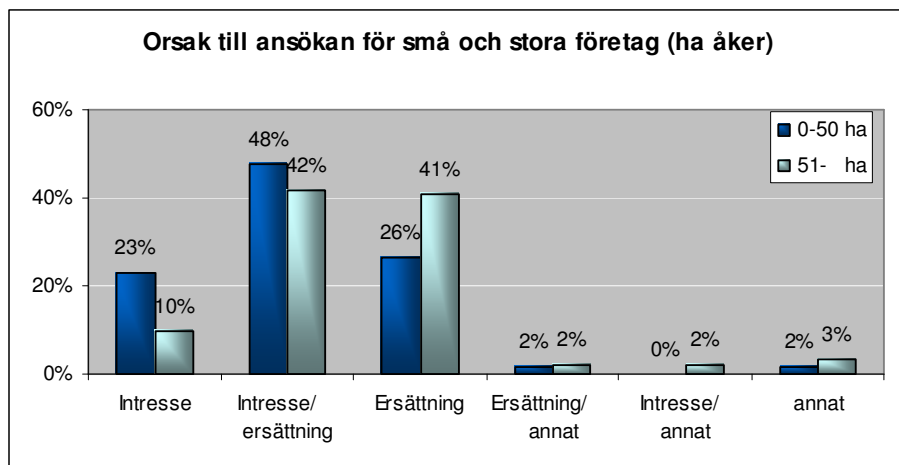


Diagram 19

### Skillnaden mellan små och stora företag som planerar att söka kulturmiljöstödet 2006

De större brukarna är mer benägna att söka vidare till nästa stödperiod. 78 % av de större jordbruksföretagen kan tänka sig att söka till nästa period till skillnad från 66 % för de små jordbruksföretagen.

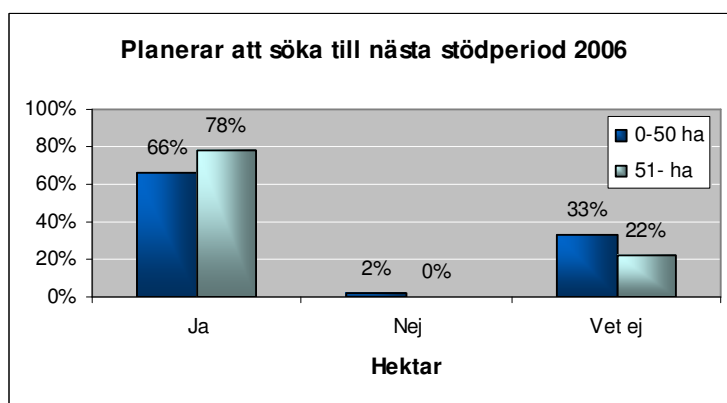


Diagram 20

## ***Kommentarer från enkätsvaren:***

### **Positiva kommentarer**

#### ***47 år från Köping:***

*Jag har formen för gammal kulturmiljö oavsett om det utgår ersättning eller inte.*

#### ***40 år från Arboga:***

*Ersättningen bekostar ej skötseln men hjälper till.*

#### ***50 år från Sala:***

*Bidrar med små steg till en bättre värld.*

#### ***54 år från Sala***

*Att värna miljön är inte fel och jag får dessutom betalt för det, desto bättre.*

### **Inte lika positiva kommentarer**

#### ***52 år från Västerås***

*Hur länge kan det motiveras att vi får betalt för diken, stenmurar och bruksvägar?*

#### ***64 år från Kungsör***

*Jag tycker inte att lantbruket skall leva på miljöstöd. Jag vill ha betalt för produktionen så man kan leva på den.*

#### ***44 år från Sala***

*Även om intresse finns räcker tiden oftast inte till. Med ersättning kan man få en viss timpeng vilket gör skillnad. Med lantbrukets knappa förhållanden måste dessa pengar annars ersättas med annat arbete, d.v.s. det blir ingen tid för skötsel. Med ersättning tar man sig tid.*

#### ***43 år från Heby***

*Man kan inte konservera naturen, sköt om den med moderna metoder så att kulturarvet går vidare till nya generationer.*

#### ***58 år från Sala***

*De större dikena som gränsar mot en grannes åkermark som ej är med i kulturmiljöstödet och dessutom inte bryr sig om att ta bort träd och busk på sin sida är svårskötta.*

#### ***60 år från Sala***

*Det kändes mer motiverande med kulturmiljöstödet i förra utformningen.*

#### ***34 år från Heby***

*Jag anser att kulturmiljöstödet är en skrivbordsprodukt som försöker lura oss att fortsätta med olönsam produktion.*

#### ***65 år från Heby***

*Kulturmiljöstödet är onaturligt och bakåtsträvande*

## **Förslag till förändringar av kulturmiljöstödet**

### **50 år från Sala**

*Öka den individuella tillämpningen – mångfald är bättre än enfald*

### **69 år från Arboga:**

*Låsningen till endast brukad åkermark är inte bra.*

### **62 år från Västerås:**

*Det skulle vara ett mer flexibelt stöd med en bindningstid på 3-10 år.*

### **38 år från Sala**

*Högre ersättning vore bra. Det måste vara värt arbetet.*

### **52 år Heby**

*Kanske man kunde få med flera ägare så att hela gården eller ängar kom att omfattas av åtgärderna istället för enstaka skiften utan någon helhet. Alla i en by kanske kan vara med och sköta sin del i fastigheten kring bebyggelsen med att röja busk och rensa diken på ängar och utägor.*

### **41 år från Sala**

*Höj kraven och ersättningen så att åtminstone några områden kommer att skötas på ett sådant sätt att man tydligt i landskapet kan se att här pågår skötsel i syfte att lyfta fram natur- och kulturmiljöerna.*

## **Information som efterfrågas om kulturmiljöstödet**

### **36 år från Sala:**

*Intresset ökar med mer information. Det är jobbigt att läsa vill ha mer muntlig information.*

### **41 från Sala:**

*Jag anser att vi i Mellansverige inte får den backup vi behöver.*

### **37 år från Västerås**

*Jag saknar en skötselplan för min gård.*

### **44 år från Heby**

*Få en praktisk inblick av vad som menas med en tillfredsställande skötsel*

### **42 år från Arboga**

*Jag saknar en broschyr med exempel på bra och dåligt skötta miljöer.*

### **52 år från Heby**

*Jag vill gärna ha någon timmes rådgivning på gården en eller två gånger per 5-års period.*

### **42 år från Heby**

*Jag önskar rådgivning som sätter i landskapselementen i ett större sammanhang på gårdsnivå.*

### **38 år från Arboga**

*Jag önskar ett enkelt A4 varje år med råd och anvisningar, ej en hel bok.*

## En kort jämförelse med Örebro län

I Västmanlands län finns det knappt 2100 jordbruksföretag jämfört med Örebro som har nästan 2400 jordbruksföretag. Flertalet av jordbruksföretagen i båda länen har en åkerareal som är större än 50 ha. Anslutningen till kulturmiljöstödet är högre i Örebro län där ca 20 % är anslutna jämfört med Västmanlands län där knappt 17 % är anslutna.

Orsaken till varför man sökte kulturmiljöstödet 2001 eller senare i båda länen är i stort densamma. Ersättning och intresse är den största gruppen

På frågan om man anser att några landskapselement är svårskötta så är det 40 % i Västmanland jämfört med Örebro med 55 % som anser att vissa landskapselement är svårskötta. I Västmanlands län är det så många som 45 % av dem som svarat som anser att åkerholmarna hör till kategorin mest svårskötta. Till skillnad från Örebro län där de största grupperna är jämt fördelade på diken, stenmurar och åkerholmar.

När det gäller att redovisa behovet av mer information så är det lite svårare då frågorna var annorlunda utformade i respektive län. Så många som 48 % av dem som svarat i Västmanlands län önskar mer information då främst i form av fältvandringar, kurser och enskild rådgivning. I Örebro län är det ca 27 % som önskar mer rådgivning.

I Västmanlands län planerar 73 % av brukarna att söka kulturmiljöstödet 2006 jämfört med Örebro län där 57 % planerar att söka. Orsaken kan delvis bero på att medelåldern är något högre i Örebro. Medelåldern är även högre på grund av att alla brukare som varit anslutna till stödet från 1996 har tillfrågats i Örebros enkät. Antalet osäkra är i stort sett densamma i båda länen 26 % för Västmanlands län respektive 27 % för Örebro län.

## Avslutning

I Västmanlands län finns det ca 2100 jordbruksföretag varav det är ca 359 brukare som har Kulturmiljöstöd. Detta motsvarar färre än en femtedel av det totala antalet brukare. De flesta brukarna finns i de större kommunerna Sala, Heby och Västerås, kommuner med rationellt och storskaligt brukad åkermark. Andel brukare med kulturmiljöstöd i förhållande till antal brukare per kommun är högst i Arboga där så många som 25 % av kommunens brukare är anslutna.

Medelåldern bland brukarna med kulturmiljöstöd är 52 år, den yngsta brukaren är 25 år och den äldsta är 78 år. Medelåldern är något högre bland alla brukare 54 år, vilket väl överensstämmer med statistik för hela landet där medelåldern 2002 var 52-54 år.

Det främsta skälet till varför man gick med i stödet 2001 eller senare är för de flesta brukare intresse och ersättning. I gruppen yngre brukare (31-40 år) har de flesta uppgett ersättning som främsta skäl för ansökan. Även små och stora jordbruksföretag har angivit intresse och ersättning som främsta skäl. Men nästan lika många i gruppen större jordbruksföretag har uppgett ersättning som främsta skäl till ansökan.

163 brukare har svarat på frågan om man önskar mer information om kulturmiljöstödet. Nästan hälften av dem som svarat önskar mer information. De flesta av dem som svarat önskar information i form av fältvandringar eller kurser. En tredjedel av dem som önskar mer information vill ha enskild rådgivning. Många av dem som svarat på enkäten efterlyser förutom mer information även enklare regler och högre ersättning.

Drygt en fjärdedel av dem som svarat på enkäten är osäkra på om de skall söka vidare till nästa stödperiod 2006. Anta att det är en siffra som väl speglar majoriteten av dem som är anslutna till stödet, detta skulle innebära att närmare 100 personer av dem som har kulturmiljöstödet är osäkra om de skall söka till nästa stödperiod. Skillnaden mellan de olika åldersgrupperna är inte speciellt stor, åldersgruppen äldre än 50 år är möjligen något mer tveksamma om de skall söka. Däremot finns det en liten skillnad mellan små och stora jordbruksföretag där de större jordbruksföretagen är mer benägna att söka till nästa stödperiod. Positivt är ändå att ca 46 % har svarat att de är positivt inställda till kulturmiljöstödet i sin nuvarande form.

Om vi skall nå uppsatta mål i delmål 3 för miljö kvalitetsmålet ”Ett rikt odlingslandskap” är inte enbart avhängigt bättre ersättning och mer information till brukarna. Ett problem som lär bli allt större framöver är den relativt höga medelåldern. Är den yngre generationen beredd att ta över när den äldre går i pension? Fler yngre måste bli intresserade och förstå nyttan med att sköta de landskapslement som ingår i kulturmiljöstödets åtagande.

## Källor

Arboga kommun (1987). *Förslag till kulturminnesvårdsprogram.*

Fagersta kommun (1985). *Kulturminnesvårdsprogram för Fagersta kommun.*

Hallstahammars kommun (1985). *Kulturminnesvårdsprogram för Hallstahammars kommun.*

Jordbruksverket (2004). *Jordbruksstatistisk årsbok 2004. Med data om livsmedel.*

Jordbruksverket (2004). *Stöd för miljövänligt jordbruk 2004.*

Köpings kommun (1987). *Särskilda områden av intresse för kulturminnesvården i Köpings kommun. Del 1.*

Länsstyrelsen, Länsmuseet och Fornminnesföreningen i Västmanland (1990) *Västmanland – Mälarbygd, bruksbygd, bergslag.*

Länsstyrelsen i Västmanlands län (1996). *Miljöstrategi för Västmanlands län.*

Länsstyrelsen i Västmanlands län (1991). *Program för bevarande av odlingslandskapets natur- och kulturmiljövården. Nr 5.*

Länsstyrelsen i Västmanlands län (2004). *Fakta om Västmanlands län 2004.*

Länsstyrelsen i Örebro län (2004). *Natur- och kulturmiljöstöd i Örebro län – Ett lantbrukarperspektiv. Publ. Nr 2004:24.*

Surahammars kommun (1987). *Kulturminnesvårdsprogram Surahammars kommun 1987.*

Västerås Kulturnämnds skriftserie Nr 16. (1987). *Västeråsbygden. Ett program för kulturminnesvård. Del I. Beskrivning. Fornminnen och andra kulturlämningar.*

[www.miljomal.nu](http://www.miljomal.nu)

[www.lst.u.se](http://www.lst.u.se)

[www.rus.lst.nu](http://www.rus.lst.nu)