



Länsstyrelsen  
Västmanlands län

NATUR- OCH KULTURMILJÖENHETEN

# Dubbelbeckasinen (*Gallinago media*) i Västmanlands län

Inventering av dubbelbeckasinens spel och spelplatser  
2009

Författare: Niclas Lignell

LÄNSSTYRELSENS RAPPORTSERIE

Rapport 2009:29

Titel: Dubbelbeckasinen (Gallinago media) i Västmanlands län

Författare: Niclas Lignell

Natur- och kulturmiljöenheten

Länsstyrelsen i Västmanlands Län

Dnr: 511-4247-09

Kartmaterial: © Bakgrundskartor Lantmäteriet, dnr. 106-2004/188

Foto: Niclas Lignell

Upplaga: 60 ex.

*Rapporten kommer även att finnas tillgänglig att ladda ner som pdf via Internet:*

[www.lansstyrelsen.se/vastmanland](http://www.lansstyrelsen.se/vastmanland)

## Förord

Dubbelbeckasinen (*Gallinago media*) hör till vadarfåglarna. Arten är unik bland våra svenska fåglar eftersom dubbelbeckasinen, liksom till exempel orren och tjädern, har ett avancerat lek beteende som försiggår parbildningen. Hanarna samlas på en "arena" dit honor lockas genom en lek som bland annat innefattar stjärtvikningar och uppbröstningar. Allt ackompanjeras av en räckta märkliga bubblande och kvittrande ljud som för det mänskliga örat endast är hörbart på ganska nära avstånd. I Västmanland är dubbelbeckasinen numera endast en mycket fåtalig genomflyttare, men varje vår stannar några hanar till för att genomföra detta märkliga spel. Om dessa spel verkligen resulterar i en parbildning som i sin tur leder till äggläggning är mycket svårt att kontrollera och därför inte heller känt.

Denna rapport presenterar resultatet av en inventering genomförd våren 2009 och som syftade till att få en tydligare bild över dubbelbeckasinen och dess val av spelplatser i länet.

Inventeringen utfördes som en del i genomförandet av det nationella *åtgärdsprogrammet för dubbelbeckasin* och rapporten publiceras som en del i Länsstyrelsens rapportserie.



**Anna Olofsson**  
 Enhetschef  
 Natur- och kulturmiljöenheten

**Markus Rehnberg**  
 Åtgärdsprogram för hotade arter



## Innehåll

<b>Sammanfattning</b> .....	<b>5</b>
<b>1 Kort bakgrund och historik</b> .....	<b>7</b>
<b>2 Syfte</b> .....	<b>8</b>
<b>3 Metod</b> .....	<b>9</b>
<b>4 2009 års förekomst av dubbelbeckasin</b> .....	<b>10</b>
<b>5 Beskrivning och dokumentation av inventerade spelplatser</b> .....	<b>12</b>
5.1 Lövsta, Asköviken .....	12
5.2 Utnäslöt- Sjön Freden .....	13
5.3 Trådarängarna- Hässlösundet.....	14
5.4 Lisjö ängar.....	14
5.5 Norra strandängen Västersjön. ....	14
5.6 Säterängen – Högby, Gnien.....	14
5.7 Tvärhandsbäcken Nötmyran .....	16
<b>6 Slutdiskussion</b> .....	<b>18</b>
<b>7 Tack!</b> .....	<b>20</b>
<b>8 Referenser</b> .....	<b>21</b>



## Sammanfattning

I maj 2009 genomfördes en inventering av spelande dubbelbeckasin (*Gallinago media*) i Västmanlands län. Syftet vara att få en bild av artens val av habitat för sitt arenaspel, samt att bygga en grund till förståelsen och förutsättningar till en eventuell återetablering av arten som häckfågel i länet.

Till underlag för denna inventering låg fynddata från år 2000 och framåt. Kända lokaler med mer eller mindre återkommande spel (fler än två år) valdes ut för studien. Av sammanlagt nio utvalda lokaler noterades det under inventeringen spel på fem av dessa, vara två lokaler hade två separerade spelplatser (Gnien och Asköviken). Samtliga spel skedde i direkt närhet till översvämningssmarker som alla har hävdats med bete eller maskinellt slätter. Ett spel sticker dock ut och det var det som noterades vid Lövsta-pumpen, Asköviken. Här valdes den intelligande vallodlade kantzonen som arena för ett av lokalens spel. De övriga spelen var alla knutna till hävdade fuktängar. I undersökningen dokumenterades även platsens vegetation och markbeskaffenhet. När det gäller andelen tuvor och tubbildning finns inget samband att finna i valet av arena för spelet. Det som däremot är genomgående är att arenorna förlades till den plats som var torrast, mest välbetad och inte allt för sällan också den högst belägna punkten på ängen.

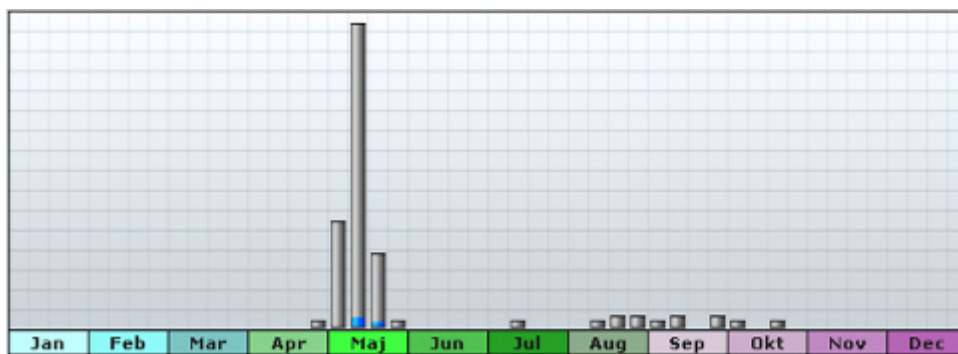
Av allt att döma är de spel vi hör under maj månad, spel som utgörs av fåglar under pågående flytt. Det finns dock en ovisshet i detta påstående eftersom dubbelbeckasinen har ett ganska okänt och utdraget fortplantningsbetende. Det är endast hanarna som under själva spelet blir oförsiktiga och visar upp sig. Ingen parbildning sker och honan kan lägga rede och ägg upp till 3 km från själva spelarenan och där lever hon sedan ett mycket tillbakadraget liv tills ungarna är flygga och höstflytten inleds. Således är det inte helt lätt att upptäcka en eventuell häckning då varje lokal med spel i länet innehåller få individer. Förutsättningarna att hitta de enstaka honor som kan tänkas finnas i området torde vara väldigt små. Härom behövs en ganska omfattande inventeringsinsats med individ- och radiomärkning av fåglar för att kunna upptäcka var de tar vägen när spelen väl har tystnat i slutet av maj.





## 1 Kort bakgrund och historik

Dubbelbeckasinen är en svensk häckfågel med sin starkaste förekomst i fjällkedjan från Härjedalen och vidare norr ut. Här är den en s.k. habitatspecialist och tycks vara beroende av kalkrik mark med god tillgång på dagmask. Idag råder det stor osäkerhet kring dubbelbeckasinen utbredning, populationsstorlek och populationstrender i Sverige. Den svenska populationen har med ledning av antalet spelande hanar på kända spelplatser, beräknats uppgå till minst 2000 individer (Tjernberg 2005). I Västmanland är dubbelbeckasinen en årlig men sparsam gäst under främst vår- och höstflyttningen. Merparten av fynden i länet är dock knutna till våren och då speciellt maj månad, då det främst är spelande hanar som observeras. Sensommar/höstfynd utgörs nästan uteslutande av individer som stöts upp från markvegetationen på lämpliga rastlokaler, exempelvis strandängar (figur 1). Historiskt sett har inga kända fynd av häckande fåglar gjorts i Västmanland under 1900- eller 2000-talen. Till och med 1800-talets andra hälft finns dock uppgifter som indikerar en relativt riklig förekomst av arten i Västmanland (Pettersson 2008).



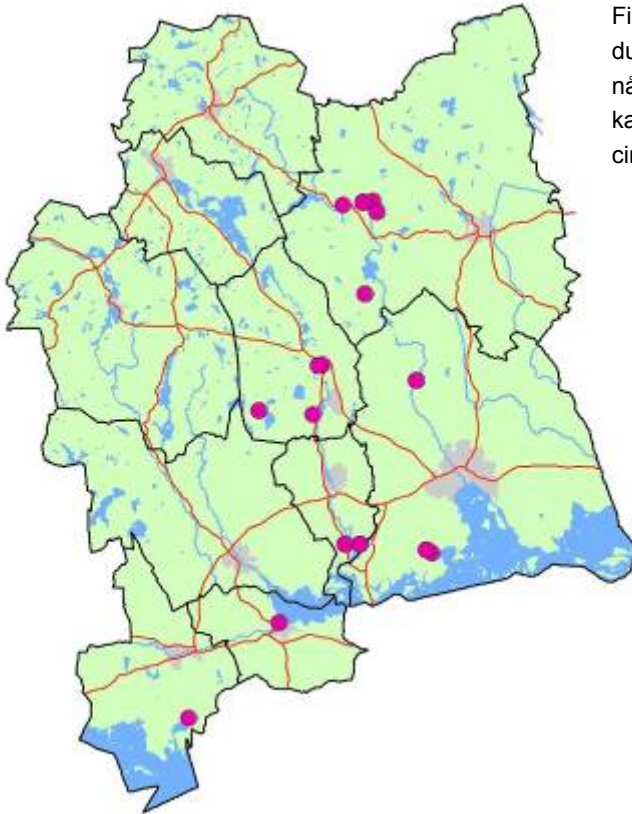
Figur 1. Diagram åskådliggörande det tidsmässiga uppträdandet av dubbelbeckasinen (*Gallinago media*) i Västmanlands län åren 2000-2009. I april-maj utgörs fynden huvudsakligen av spelande individer. Data inhämtat från artportalen.

## **2 Syfte**

Inventeringen har bedrivits på uppdrag av Länsstyrelsen i Västmanlands län inom ramen för åtgärdsprogrammet för hotade arter (ÅGP). Resultatet av inventeringen är tänkt att ligga till grund för ett fortsatt arbete med arten och dess habitat i länet och därmed också presentera konkreta förslag till lämpliga åtgärder för att gynna artens förekomst i länet. Resultatet kommer också att ligga som grund för framtagande av framtagning och revidering av skötselplaner i de områden där arten frekvent uppträder under spelperioden.

### 3 Metod

Tillgrund för inventeringen ligger den idag kända fyndbilden av artens mest frekventa spelplatser (Pettersson 2008). Med detta avses en tidsbegränsning av fynd med spelande individer under 2000-talet (figur 2). Varje lokal besöktes under året vid minst två tillfällen under perioden 10 – 25 maj. Varje besök uppgick till minst en timme med start kl. 22:00. Efter genomfört kvällsbesök har lokalerna även återbesöks under dagtid för att inom en radie av 100m från angiven spelplats, kartera den procentuella fördelningen av vegetationen i mark-, fält-, busk- och trädskiktet. Vid spelplatserna har gräs- och vegetationshöjden uppmätts och varje spelplats har dokumenterats med hjälp av fotografier.

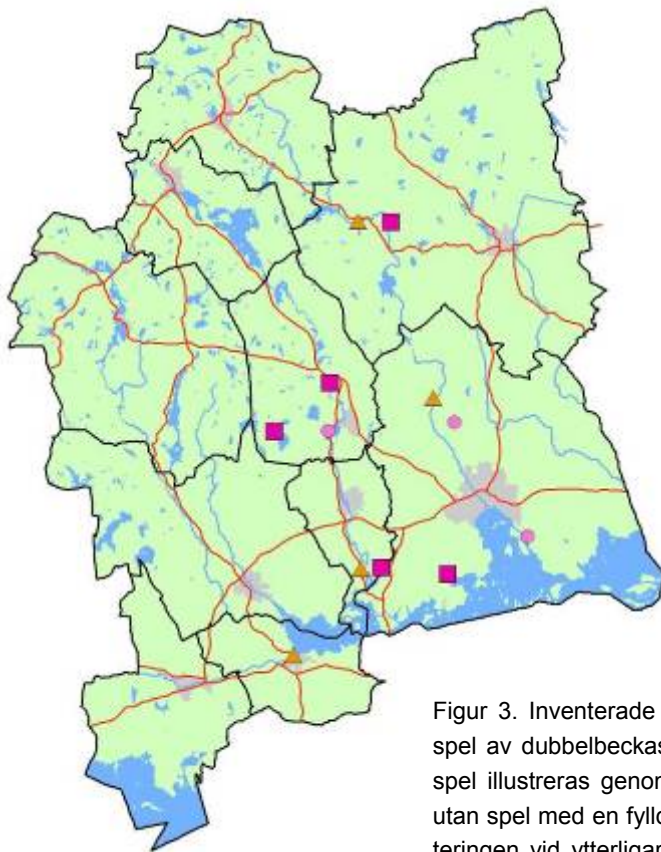


Figur 2. Lokaler ifrån vilka spel av dubbelbeckasin har inrapporterats något av åren 2000 till 2008 har i kartan markerats ut med en fylld cirkel.

## 4 2009 års förekomst av dubbelbeckasin

Utifrån den kända fyndbilden besöktes totalt nio lokaler (figur 3 och tabell 1) under perioden 10- 25 maj. Varje lokal förärades med minst två fältbesök. Totalt hördes och observerades spelande dubbelbeckasiner vid sex av de utvalda lokalerna. Varav Gnien i Ramnäs och Asköviken i Västerås kommuner hade spel på två olika platser vilket då kan ses som två separata lokaler/spelplatser. Därmed ges en

summan åtta platser med aktivt spel under 2009.



Observationer av spelande individer har även gjorts utanför denna inventerings ramar. Dessa fynd/spel-platser presenteras separat i tabell 2 samt i slutdiskussionen. Samtliga uppgifterna om spelande dubbelbeckasin har inrapporterats till artportalen. ([www.artportalen.se](http://www.artportalen.se)).

Figur 3. Inventerade lokaler år 2009 med avseende på spel av dubbelbeckasin (*Gallinago media*). Lokaler med spel illustreras genom fylld kvadrat och undersökt lokal utan spel med en fylld cirkel. Spel noterades utom inventeringen vid ytterligare fyra platser. Dessa har utmärkts med en fylld triangel.

Tabell 1. Lokaler som har inventerats med avseende på dubbelbeckasinspel våren 2009.

Lokal	Ant. Individ	Datum	Start tid	Slut tid
Gnien, Ramnäs	1	2009-05-06	21:25	21:40
	1	2009-05-06	22:00	22:00
	1	2009-05-08	21:34	21:34
	1	2009-05-10	21:40	22:15
	1	2009-05-13	22:20	
	2	2009-05-15	22:30	22:30
	2	2009-05-15	22:20	22:20
Lagårdssjön, Kolbäck	1	2009-05-11	20:00	20:00
	1	2009-05-11	21:40	21:40
Lisjö ängar, Sura	1	2009-05-10	22:10	22:25
Lövsta-pumpen, Asköviken	1	2009-05-11	22:05	23:00
	1	2009-05-11	22:30	22:30
	1	2009-05-12	21:40	22:30
	2	2009-05-12	21:40	22:20
	1	2009-05-10	21:55	22:23
Nötmyran, Västerfärnebo	1	2009-05-08	21:30	22:00
	3	2009-05-09	22:00	22:30
	3	2009-05-16	22:15	22:30
Utnäslöt, Säby	1	2009-05-06	21:45	21:45
	1	2009-05-10	22:50	22:50
Frövisjön, Skultuna	0			
Skultunasågen, Skultuna	0	Se nedan!		
Trådarängarna, Irsta	0			

## 5 Beskrivning och dokumentation av inventerade spelplatser

### 5.1 Lövsta, Asköviken

Lokalen är sedan tidigt 1950-tal känd som en presumtiv spelplats under vårflyttningen. Framförallt är det områdets nordligaste del, i anslutning till Asköbäcken, som attraherar dubbelbeckasiner. Området utgörs i dag av en betad strandäng som under de senaste 20 åren även delvis har putsats maskinellt. På lokalen återfanns två spelplatser under 2009. En utmed Asköbäcken, på Norr-Lövsta ängen (N 59° 31.532', E 016° 27.195') och ett spel noterades på en kantszon utmed vallen strax söder om Lövsta-pumpen (N 59° 31.376', E 016° 26.962'). På Norr-Lövsta ängen hördes och sågs en individ. Fågeln spelade på en yta som var något högre än den omgivande ängsmarken. Vid det efterföljande besöket under dagtid kunde det konstateras att platsen tillika var är den mest hävdade ytan i området. Spelplatsen bedömdes vara ca 40 m<sup>2</sup> och med en markvegetation som till 30 % utgjordes av tuvor. Tuvorna storlek var 15 cm höga och 15-20 cm i diameter. Således en tuvtäthet på ca 3,5 tuvor/m<sup>2</sup>. Ingen högre vegetation förekom i anslutning till spelplatsen. Ett pilbestånd finns ca 150 m NO om platsen (figur 4).



Figur 4. Ängen vid Norr-Lövsta. Fotografi taget i riktning mot nordost.

Vid Lövsta-pumpen (N 59° 31.376', E 016° 26.962') hördes som mest två spelande individer. Spelplatsen var belägen på en kantszon med vallgröda. Kantzonens bredd mättes till 30 m. I och med att ytan är odlad fanns inga tuvor och i anslutning till ett närliggande invallningsdike förekom en tunnare ridå med bladvass (*Phragmites australis*). Lokalen torde gå att betrakta som en högst tillfällig spelplats (figur 5).



Figur 5. Kantzon med spelande dubbelbeckasin vid Lövsta-pumpen. Fotografi taget mot norr.

## 5.2 Utnäslöt- Sjön Freden

Lokalen har varit en av de mest frekventa spelplatserna i länet under den senaste tioårsperioden och även i år hördes en dubbelbeckasin spela vid båda besöken. Spelplatsen utgörs av en 40 m bred betad strandäng utmed Sjön Fredens nordvästra strand (figur 6). Fågeln såg spela från tuvor belägna på det högsta och torraste partiet på ängen. Tuvhöjden var 20-30 cm och tätheten 7-8 tuvor/m<sup>2</sup>.



Figur 6. Strandängsavsnitt med spelande dubbelbeckasin vid Utnäslöt. Fotografi taget mot söder.

### 5.3 Trådarängarna- Hässlösundet

En lokal som under flera år på 1980-talet hyste spelande dubbelbeckasin under vårflyttningen. Lokalen valdes ut för att den egentligen har ett synbart bra habitat med fuktig, tuvrik strandäng. Här hördes inget beckasinspel i samband med de två fältbesöken och lokalen har därför inte besökt dagtid för någon efterföljande dokumentation av vegetationen. Noterbart är att betet på lokalen i dag är sämre än vad det var för 25 år sedan, dvs. vid den tidpunkt då dubbelbeckasinen var en mer regelbunden gäst vid lokalen. Det aktuella strandängspartiet hyser i dag en större andel salixvegetation och vassen har dragit sig högre upp mot land (Gunnar Lignell *muntl.*) Dessa förändringar är en troligen orsak till att arten inte längre spelar vid lokalen. Västerås kommun har under hösten 2009 restaurerat delar av strandängen, vilket bland annat har medfört att andelen salixvegetation på ängarna har begränsats, så också bladvassen. (N 59° 34, E 016° 38)

### 5.4 Lisjö ängar

Vid lokalen hördes en dubbelbeckasin spela vid ett av inventeringstillfällena.

Lokalen utgörs av en ängsmark med karaktär av en mosse. Efter snösmältningen översvämmas de lågt liggande delarna av ängsmarken. Ännu en bra bit in i maj månad finns blöta partier kvar i anslutning till det dike som leder genom området. Dubbelbeckasinspelet ägde rum på en torrare och något högre belägen plats en bit ifrån det allra fuktigaste partiet. Området är för vått för att kunna tas i anspråk för odling och bör hållas i nuvarande skick för att även fortsättningsvis kunna hysa spel av dubbelbeckasin. Idag förekommer ingen hävd eller slåtter i området och det är speciellt för denna undersökning eftersom alla andra spel ägt rum på hävda ytor.

### 5.5 Norra strandängen Västersjön.

Lokalen besöktes vid två tillfällen under perioden utan att spelande individer noterades! Därmed har inte lokalen vidare dokumenterats.

### 5.6 Säterängen – Högby, Gnien

Vid lokalen hördes minst två individer vid två olika tillfällen. Fåglarna satt på varsin spelplats med cirka 150 meters mellanrum. Båda platserna är belägna på den torraste och högsta delen i respektive beteshage. Båda ytorna är också de ytor i respektive hage som hade högst betetryck och därmed det lägsta grässkiktet.

Den sydligaste spelplatsen - N 59° 45.002', E 016° 10.879' (figur 7 och 8) är belägen på en mindre gräsbevuxen moränkulle med några mindre stenblock i dagern. Här är gräset välbetat på den något magrare jorden. Denna yta på ca 80m<sup>2</sup> var vid besöket ca 50 % täckt av låga tuvor med framförallt timotej (*Phleum pratense*).





Figur 7. Den södra spelplatsen vid Säterängen – Högby. Lokalen avbildad mot söder.



Figur 8. Den södra spelplatsen vid Säterängen – Högby i närstudie.

Den norra spelplatsen - N 59° 45.170', E 016° 10.867' (figur 9), var belägen cirka 50 meter från den mindre landsväg som löper utmed Gniens nordvästra strandängar. Ytan på spelplatsen stegades upp till ca 60m<sup>2</sup>. Även denna plats utgörs av en upphöjd och samtidigt den torraste och mest hävdade ytan inom en 300 meters radie. Det som skiljer ytan ifrån den andra spelplatsen i området är att denna yta är mycket jämt välbetad och i stort sett saknar tuvbildning helt.



Bild 9. Den norra spelplatsen vid Säterängen – Högby. Platsen avbildad mot norr.

### 5.7 Tvärhandsbäcken Nötmyran

På denna lokal hördes dubbelbeckasin spela vid en plats som i likhet med de tidigare nämnda lokalerna utgjordes av en betydligt torrare ängsdel än vad intilliggande ängar hade att erbjuda. Platsen för spelet hade till skillnad från övriga spelplatser i undersökningen en annan typ av hävd. Under sensommaren slåttrars stora delar av Nötmyran vilket bidrar till att tuvbildningen är mycket begränsad. Men även här var dock spelet knutet till den högst belägna och magraste ytan på ängen, med inslag av väldigt sprött lågt gräs och som sagts utan tuvbildning men med ett stort inslag av maskros (figur 10). (N 59° 56.679, E 016° 19.834)



Figur 10. Tvärhandsbäcken vid Nötmyran. Spelplatsen avbildad mot norr.

## 6 Slutdiskussion

Dubbelbeckasinen uppträder regelbundet i länet under vårflyttningen och de spelplatser som nyttjats under denna period får ses som högst tillfälliga arenor för artens spel. Under det gångna året har det konstaterats att ingen av de inventerade lokalerna har haft spel efter det att själva vårflytten är över. Därför får det hållas för troligt att ingen av de spel som uppträder i länet är spelplatser som generera boplatser. Men å andra sidan kan det inte helt uteslutas att honor blir parade i samband med dessa spel och sedan ”försvinner” i området, då hanarna inte har någon annan uppgift än befruktning i reproduktionen. Bobbyggande och ruvande honor skulle helt enkelt kunna gömma sig mycket bra på de mycket stora arealer ängsmark som omger spelplatserna. Från kända studier i norra Sverige och Norge har det visat sig att honorna kan lägga boet upp till 3km från spelplatsen vilket gör att ett eventuellt litet antal häckande honor med lätthet kan undgå upptäckt av inventerare med flera, under juni och juli. De inventerade spelplatserna är alla lokaler som hävdas med hjälp av slätter eller bete. Områdena utsätts också så gott som årligen av översilning av någon grad från intilliggande vattendrag eller sjö. Detta är bra kriterier för att skapa habitat som historiskt sätt har varit gynnsamma för arten innan dess nedgång under 1900-talets första hälft.

Med tanke på detta bör *samtliga* spelplatser i så stor utsträckning som möjligt ha en fortsatt hävd för att inte försämra förutsättningarna till återetablering av arten i landskapet.

Inledningsvis nämde jag att det under maj månad rapporterades spel på ytterligare fyra lokaler som inte var utvalda på förhand i denna undersökning (tabell 2). Tre av dessa (Skultuna, Kungs Barkarö, Kolbäck) var alla på översilningsmarker varav två hävdas med bete och den tredje, i Skultuna, hävdas maskinellt med slätter. Spelet vid Ålsvarta, Västerfärnebo var förlagt till en odlad vall (Kalle Källebrink *muntl.*).

Tabell 2. Spelplatser utöver inventerade områden 2009

Antal	Lokal	Komun	Datum	Start tid	Slut tid
1	Skultunasågen, Skultuna sn	Västerås	2009-05-19	22:15	22:15
1	Kungsudden, Kungs Barkarö sn	Kungsör	2009-05-12	20:35	
1	Lagårdssjön, Kolbäcks sn	Hallstahammar	2009-05-11	21:40	21:40
1	Ålsvarta, Västerfärnebo sn	Sala	2009-05-11	02:30	02:45

Att få en heltäckande bild av dubbelbeckasinenens spel i landskapet är ingen enkel uppgift. Exempelvis hör samtliga lokaler som presenteras i denna rapport till de som av tradition besöks och avlyssnas av fågelskådare. Fågelskådning och dess utövare tenderar ibland att bli vanebildande och ske lite slentrianmässigt då så kallade ”säkra” och ”kända” lokaler besöks i förstahand när en art skall dokumenteras. Min gissning är att vi utöver nämnda lokaler troligen har ett antal spelplatser i lä-

net som ännu inte har upptäckts. Variationen i val av spelplatser tyder på att det säkert finns fler individer och platser som undgår upptäckt. I takt med att allt fler våtmarksområden får en aktiv skötsel av strandängar och översilningsmarker skapas det nya potentiella spelplatser varje år. Hela svartådalsområdet hyser flera potentiella platser utöver Nötmyran. Södra delen av Fläcksjön, Rörbosjön och Frövisjön är några av de översilningsområden som på senare år varit föremål för restaurering av strandängspartierna. Svartådalens fina översilningsmarker torde därmed utgöra ett av de viktigaste stråken för dubbelbeckasinen i landskapet där den årliga variationen i vattenstånd och vegetationshöjd skapar goda förutsättningar för årligt spel. Slutligen kan jag önska, för ökad kunskap om arten, fångst och individmärkning av de fåglar som besöker länet under våren. Det skulle vara ett led i att försöka finna svaret om var Västmanlands dubbelbeckasiner tar vägen veckorna efter att spelen har tystnat på ovan presenterade lokaler.

## **7 Tack!**

Till sist vill jag rikta ett varmt tack till de inventerare som under perioden besökte och lyssnade av de lokaler som beskrivits ovan. Inventerade gjorde Katarina Boström, Ulf Carlsson, Gudrun Eriksson-Lindgren, Gunnar Lignell, Markus Rehnberg och Arne Persson.

## 8 Referenser

- Ekblom, R. 2007. Åtgärdsprogram för dubbelbeckasin (*Gallinago media*) 2006-2009. Naturvårdsverket, rapport 5703.
- Pettersson, Th. 2003-2008. Dubbelbeckasin (*Gallinago media*) LATHAM 1787. I: Västmanlands fåglar – En översikt över deras utbredning, numerär och flyttning, förr och nu. En levande publikation på webben, ständigt utvecklad och aktualiserad. <http://hem.bredband.net/thomaspettersson/VF.htm> [Hämtad 2009-11-16]
- Tjernberg, M. 2005. Faktablad: *Gallinago media* – dubbelbeckasin. ArtDatabanken, SLU. [http://www.artdata.slu.se/rodlista/Faktablad/gall\\_med.PDF](http://www.artdata.slu.se/rodlista/Faktablad/gall_med.PDF) [Hämtad 2009-12-22]

Ingår i Länsstyrelsens rapportserie  
ISSN 0284 - 8813

**Har du frågor, önskar fler exemplar m m, kontakta**  
Länsstyrelsen i Västmanlands län, 721 86 Västerås

Tfn 021-19 50 00 | Fax 021-19 51 35 | E-post: [vastmanland@lansstyrelsen.se](mailto:vastmanland@lansstyrelsen.se)  
[www.lansstyrelsen.se/vastmanland](http://www.lansstyrelsen.se/vastmanland)