



Länsstyrelsen
Västmanlands län

NATURVÅRDSENHETEN



Förvaltningsplan Vildsvin

Västmanlands län 2012

LÄNSSTYRELSENS RAPPORTSERIE

Rapport 2012:5

Titel: Förvaltningsplan Vildsvin
Viltförvaltningsdelegationen i Västmanlands län
Viltförvaltning
Naturvårdsenheten
Länsstyrelsen i Västmanlands Län
Dnr: 218-384-12
Kartmaterial: Länsstyrelsen
Omslagsbild: Alf Ericson

Förord

Denna förvaltningsplan är framtagen av Länsstyrelsen i Västmanlands läns Viltförvaltningsdelegation. Planen vänder sig till alla de samhällsintressen som berörs av vildsvinsförekomsten. Planen ska ligga till grund för länets vildsvinsförvaltning.

Innehåll

Sammanfattning	5
1 Bakgrund	7
1.1 Vildsvinets historik i Sverige	7
2 Fakta om vildsvin	8
2.1 Utbredning i länet	8
3 Mål	10
3.1 Vildsvinet som resurs	10
3.2 Jakt	11
3.2.1 Rekommendationer vid utfodring och åtling	11
3.2.2 Fodermedel	12
3.2.3 Fodermängd	12
3.2.4 Avskjutningsrapportering	12
3.2.5 Hantering av kött för försäljning	13
4 Vildsvinens effekt på sin omgivning	14
4.1 Skador av vildsvin	14
4.2 Påverkan på andra arter	14
5 Förebyggande åtgärder mot vildsvinsskador	15
5.1 Arrendeavtal	16
5.2 Kunskap och utbildning	16
6 Rättsregler	18
6.1 Jakt	18
6.1.1 Allmän jakt	18
6.1.2 Skydds jakt	18
6.2 Vilthägn	19
6.3 Trafikolyckor	19
7 Mer information	21

Sammanfattning

Vildsvin är ett mycket intressant jaktvilt som är möjligt att jaga med många olika metoder och som dessutom, genom sin höga föryngringspotential, medger ett högt jaktuttag.

Vildsvinet kan genom sitt födosök i markskiktet på kort tid orsaka omfattande skador på jordbruksmark och övriga gräsytor. Bristfällig vildsvinsförvaltning kan ge upphov till ett oacceptabelt skadeläge och därigenom onödiga motsättningar mellan berörda grupper i samhället.

Vildsvin kommer sannolikt att finnas i hela länet inom loppet av några år och det är därför viktigt att utbildningsinsatser om det nygamla viltslaget genomförs samt att strukturer upprättas för förvaltningen.

Nyckelfaktorn vid vildsvinsförvaltning är att en god samverkan upprättas i ett tidigt stadium, helst före vildsvinen breder ut sig över nya landområden. God samverkan innebär att de olika intressegrupperna håller varandra informerade om vad som försiggår inom det aktuella området och att lösningar tas fram som alla de inblandade parterna kan gynnas av.

1 Bakgrund

Förvaltningsplanen för vildsvin är framtagen med vägledning från Naturvårdsverkets nationella förvaltningsplan för vildsvin och skriften "Vildsvinsförvaltning i samverkan" som är gemensamt framtagen av Lantbrukarnas Riksförbund (LRF), Polisen, Svenska Jägareförbundet, Svenska Kennelklubben, Sveriges Jordägareförbund och Sveriges Yrkesjägarförening.

För att förvalta vildsvinsstammen krävs mycket arbete och tid. Det är en stor utmaning att hålla populationen på en sådan nivå att de skador djuren åstadkommer blir hanterbara. Detta kräver samarbete mellan markägare, jägare, lantbrukare, intresseorganisationer och myndigheter.

1.1 Vildsvinets historik i Sverige

De första vildsvinen vandrade tillsammans med kronhjort och rådjur in i Sverige efter den senaste nedisningen för cirka 8 500 år sedan då det varmare klimatet medgav beskogning av främst ädellöv. För cirka 5 000 år sedan började människan hålla frigående tamsvin och odla sin mark vilket resulterade i kraftig minskning av vildsvin i anslutning till jordbruksområden.

Under 1600-talet utrotades vildsvinen i Sverige. År 1723 återinfördes vildsvin till Öland som jaktbart vilt för kungligheter. Böndernas protester gjorde att vildsvinen åter utrotades i slutet av 1700-talet. Under 1800-talet och framåt förekom vildsvin i hägn i södra Sverige. År 1942 rymde några vildsvin och orsakade stora skador i jordbruket och dessa utrotades.

Vid mitten av 1970-talet rymde vildsvin från hägn i Södermanlands län. Sannolikt släpptes det även ut och flyttades vildsvin. I mitten av 1980-talet fanns fasta etableringar på flera platser i landet. År 1983 beslutade regeringen att berörda länsstyrelser skulle vidta de åtgärder som behövdes för att utrota stammarna av frilevande vildsvin. År 1987 beslutade riksdagen att vildsvinet ska utgöra en naturlig del av den svenska faunan.

2 Fakta om vildsvin

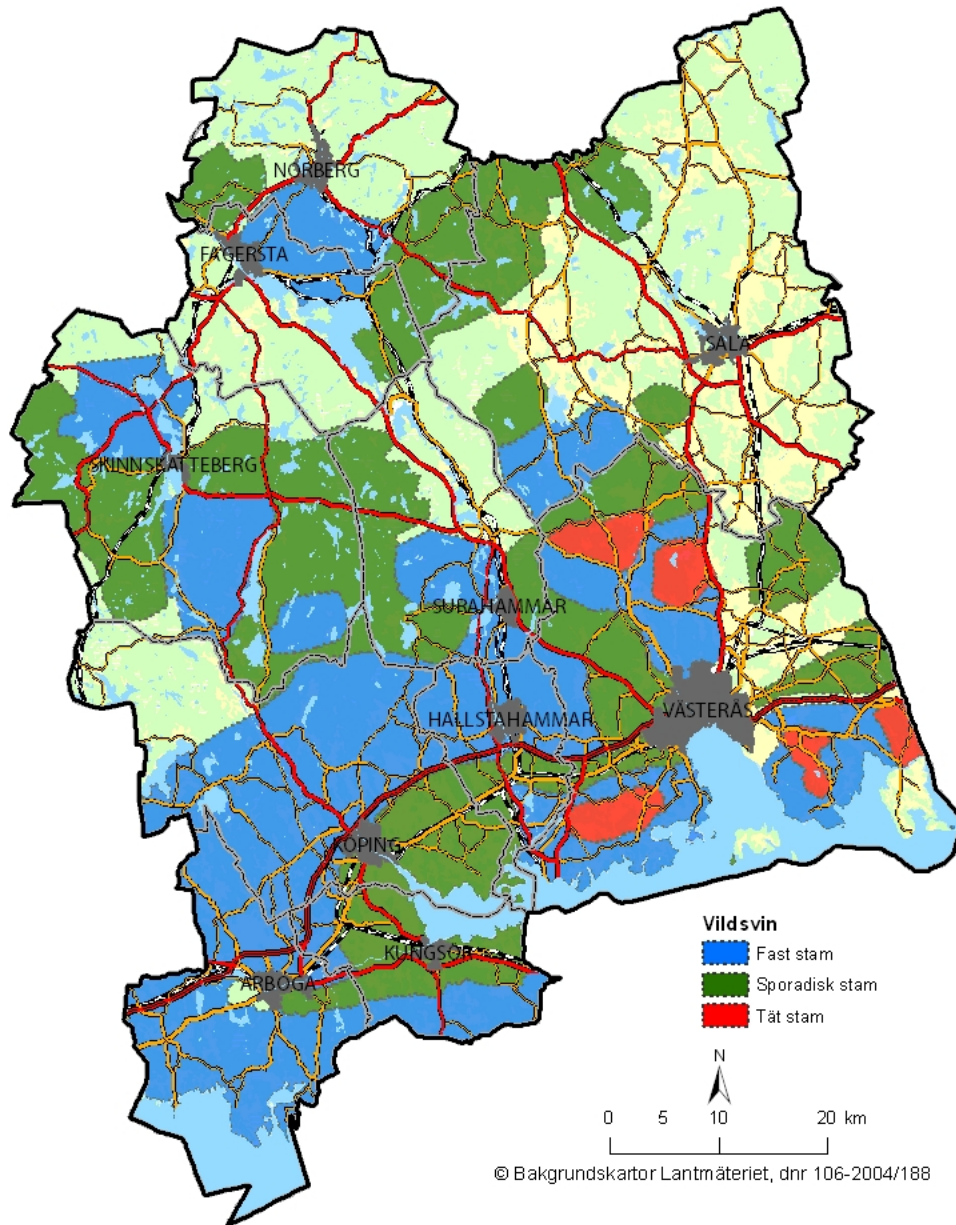
Vildsvinen lever i grupper ledda av en äldre sugga. En flock består vanligtvis av suggor och deras årsungar samt gyltor. Ledarsuggan har en viktig roll i flocken. Hennes erfarenheter gör henne mer skygg och hon lär sina kultingar ett funktionellt socialt beteende. Hon synkroniserar brunsten hos övriga hondjur i gruppen. Ledarsuggan är oftast det största djuret och som springer först vid flykt och det djur som sist går ut på en åtelplats. Ledarsuggan bör inte skjutas, utan henne blir bland annat reproduktionen okontrollerad och den sociala ordningen och strukturen i flocken rubbas.

Vildsvinen är inte anpassade för stort snödjup. De hårda vintrarna 2009/2010 och 2010/2011 har sannolikt inneburit en lägre ökningstakt av vildsvinsstammen under dessa år.

Vildsvin har stora hemområden, 1000-2000 hektar. Vildsvin är nattaktiva och under en natt förflyttar sig en grupp i genomsnitt sju kilometer. Det innebär att en och samma grupp kan observeras vid flera åtlar och åkrar under samma natt. Olika flockar kan även utnyttja samma foderplatser, då hemområden är överlappande. Vildsvin är hemortstroga och vid uppkomst av populationer långt ifrån utbredningsområdet kan man misstänka olovlig utsättning. Det är inte tillåtet att fånga och flytta vildsvin eller att släppa ut dem från hägn (41 § jaktförordningen (1987:905)). Efter tillstånd från Länsstyrelsen får djur hållas i rymningssäkra hägn.

2.1 Utbredning i länet

Vildsvin förekommer över stora delar av länet med lokala variationer. Historiskt sett har vildsvinets utbredning täckt södra Sverige upp emot norrlandsgränsen. Det är därför troligt att hela länet kommer att ha en fast stam av vildsvin inom några år. Svenska Jägareförbundet har tagit fram en utbredningskarta, figur 1, över länets vildsvinspopulation baserad på avskjutningsstatistik.



Figur 1. Vildsvinens utbredning i Västmanlands län. (Svenska Jägareförbundet, 2012).

3 Mål

Efter ett riksdagsbeslut år 1987 räknas vildsvin som en del av vår svenska fauna, vilket innebär att de ska förvaltas så att populationsstorlek och hälsostatus är långsiktigt säkrad. Det nationella målet är att skapa en vildsvinsförvaltning i balans, där jakten bidrar till en acceptabel nivå på skador orsakade av vildsvin. Det långsiktiga nationella målet är att få till stånd en livskraftig, frisk och kontrollerad population av vildsvin, anpassad efter regionala och lokala förutsättningar.

Vildsvinstammen bör genom lokal samverkan balanseras till en nivå där vildsvinsrelaterade skador och trafikolyckor begränsas i omfattning och kostnad. Inom gränsområden mellan tätort och landsbygd bör stor vaksamhet över vildsvinsstammens utveckling iakttas. I detaljplanerat område och andra urbana miljöer bör förekomsten av vildsvin undvikas.

Kortsiktiga mål för perioden 2012-2013 är:

- att kunskap och samverkan bland jägare, markägare, lantbrukare samt övriga intressenter ökar
- att skadebilden på jordbruksmark och andra areella näringar begränsas genom lokala förvaltningsåtgärder
- att trafikolyckor med vildsvin inblandade begränsas med förebyggande åtgärder
- få till stånd en tillförlitlig avskjutnings- och skaderapportering

3.1 Vildsvinet som resurs

Vildsvin är ett mycket populärt jaktvilt. En av anledningarna till detta är att vildsvinets föryngringspotential är mycket hög och medger ett högt jaktuttag. Många olika jaktmetoder lämpar sig också för vildsvin. Förutom jakt med ställande och stötande hund jagas också vildsvinet genom åteljakt och smygjakt. Vildsvinet ger ekologiskt, frigående och ofta närproducerat kött. Det är därför av stort intresse att vildsvinsköttet i större utsträckning förs ut på marknaden och görs tillgänglig för fler konsumenter.

Vildsvinen orsakar skador, men de är även en värdefull resurs och en del av vår svenska fauna. Med en god förvaltning kan vildsvinen skapa möjlighet till nya inkomst- och arbetstillfällen på landsbygden. Det finns idag goda exempel på områden där man genom ett väl utvecklat samarbete över jaktlagsgränserna tagit

kontroll över vildsvinsstammen. Om samverkan utvecklas och organiseras finns det goda förutsättningar för att såväl jaktutbytet som värdet på viltet som resurs kommer att öka.

3.2 Jakt

Jakt är idag det främsta verktyget för att reglera vildsvinstammen. Jakten bör präglas av god etik. Konkret innebär detta att varje avlossat skott ska vara dödande. Jakthundarnas egenskaper bör inte ge upphov till att friskt vilt skadas eller att jakthundarna själva riskerar att skadas. Eftersökshundar ska finnas tillgängliga vid varje jakttillfälle och grundliga eftersök ska genomföras på allt vilt som påskjuts. Det är en god idé att upprätta nätverk av eftersökshundsekipage för att underlätta jaktens bedrivande.

Vildsvin är flockdjur som lever i grupper med suggor, gyltor, årsgrisar/kultingar. Flokken leds av en äldre sugga, ledarsuggan. Eftersom ledarsuggan synkroniserar brunsten hos övriga djur och lär dem ett funktionellt socialt beteende har hon en stor betydelse för flockens struktur. Om ledarsuggan skjuts kan konsekvenserna bli en ökad reproduktion och en okontrollerad flock. Mellan 70-90 procent av avskjutningen bör därför inriktas på årsgrisar/kultingar. För att minska en population krävs att man faller hela årsproduktionen och att avskjutningen även inriktas på produktiva hondjur.

Åteljakt är den metod som ger huvuddelen av avskjutningen. Den kan bedrivas under stora delar av året och lämnar utrymme för en selektiv avskjutning. Jakten ger en låg störningsfrekvens på övrigt vilt och andra friluftaktiviteter. Syftet med en åtel är att jaga vildsvinen. På grund av att åtelplatser kan verka styrande på vilt bör de dock förenas med lokalt samordnade riktlinjer.

Åteljakten är som nämnts viktig för att uppehålla det höga jaktuttaget men jaktformen är krävande och innebär många kvällar och nätter vakande. Det är inte ovanligt att intresset för åteljakt på vildsvin är högt under den första tiden efter att vildsvin har etablerat sig i jaktbar stam i ett område. Det är dock heller inte ovanligt att intresset för åteljakt avtar efter en tid.

Som jakträttsinnehavare bör man samverka med andra jägare för att upprätthålla den avskjutning som är nödvändig för att uppnå en tillräcklig avskjutning. Här finns en god chans för yngre och marklösa jägare att erbjudas möjlighet till jakt.

3.2.1 Rekommendationer vid utfodring och åtling

Man skiljer mellan *utfodring* och *åtling*. Vid en utfodringsplats ska ingen jakt bedrivas, den lämnas ostörd. Vid en åtelplats bedrivs jakt.

Jaktgrannar bör samordna anläggning av foder- och åtelplatser. Detta minskar både skadeverkningarna och risken för osämja mellan berörda parter. Kom överens om hur eftersök ska genomföras över gränserna. Utfodra/åtla inte närmare än 200 meter från andra jaktmarker, vägar eller jordbruksmarker om detta inte

överenskommit med berörda jordbrukare och jaktlag. Detsamma gäller även allmänna rekreationsytor som golfbanor, fotbollsplaner eller nära tätort. Observera dock att markägare i sina avtal kan ha mer detaljerade regler kring åtling och utfodring än vad som anges i denna plan.

Utfodring

Huvudsyftet med utfodring bör alltid vara att styra vildsvinen för att undvika skador. Det är inte lämpligt med utfodring för att öka överlevnad och kullstorlek. För stora fodermängder eller fel fodermedel kan ge mycket täta stammar, förändringar av vildsvinens rörelsemönster samt gyltor som betäcks för tidigt och vid fel årstid.

Åtling

Åtling utförs för att kunna hålla ett högt jakttryck. Anlägg skjutplatsen 30-50 meter i lävind från åteln. Foderautomat är att föredra. Fördela foder över en större yta så att vildsvinen uppehåller sig under en längre tid på åteln och så att flocken sprider ut sig. Detta ger säkrare skottchanser.

Åtelplatser med eller utan mekanisk spridningsanordning som är i drift året runt bör inte arrangeras tätare än en (1) per 50 hektar.

3.2.2 Fodermedel

Använd endast naturliga obearbetade fodermedel som majs, ärtor, oförädlad spannmål, grönsaker, rotfrukter samt hö och ensilage.

Det krävs tillstånd från Länsstyrelsen att utfodra vildsvin med animaliska biprodukter. Hushållsavfall, exempelvis matrester, får inte användas som foder. Åtling eller utfodring med livsmedel avsedda för människor är av flera skäl direkt olämplig och får därför inte förekomma.

Jordbruksverket är den myndighet som ansvarar för reglerna om foder och animaliska biprodukter.

3.2.3 Fodermängd

Den totala fodermängden vid såväl åtel- som foderplatser ska hållas så låg som möjligt och anpassas till den lokala vildsvinspopulationen och jaktmarkens storlek. Fodergivorna ska inte vara så stora att de lockar till sig vilt från angränsande jaktområde. Varje giva ska heller inte vara större än att den förbrukas under relativt kort tid. Fodermängden som sprids per dygn ska därför inte överstiga ett kilo.

3.2.4 Avskjutningsrapportering

Avskjutningsrapportering är nödvändig för att förvaltningsmål ska kunna utvärderas. Rekommendationerna till de lokala jaktlagen är därför att rapportera in vildsvinsavskjutningen i Viltdata (<http://www.viltdata.se>).

Avskjutningsrapportering används som underlag för att i ett regionalt och lokalt perspektiv anpassa åtgärder efter skadebild och behov.

3.2.5 Hantering av kött för försäljning

Vildsvin som säljs eller ges bort utanför jägarens eget hushåll ska alltid slaktas och kontrolleras av en veterinär i en vilthanteringsanläggning som godkänts av Livsmedelsverket.

Innan vildsvinet transporteras till en vilthanteringsanläggning kan det undersökas av en särskilt utbildad person. Skalle och mellangärde ska följa med till vilthanteringsanläggningen för trikinundersökning. Om vildsvinet inte undersökts av en särskilt utbildad person ska skallen och alla organ utom mage och tarmar följa med kroppen till vilthanteringsanläggningen.

Livsmedelsverket har föreslagit ett alternativt system för att jägaren ska kunna sälja mindre mängder vildsvinskött utan krav på besiktning i en vilthanteringsanläggning. Förslaget tar upp bl.a. jägarens ansvar för trikinkontroll, spårbarhet, märkning och offentlig kontroll. Förslaget är inte infört i lagstiftningen ännu. Det är viktigt att avsättningen av vildsvinskött förenklas så att vildsvinsförekomstens alla positiva aspekter tas tillvara.

4 Vildsvinens effekt på sin omgivning

4.1 Skador av vildsvin

Vildsvinet har genom sitt bökande i marklagret potential att orsaka omfattande skador på främst åkermark och tomtmark. Ett säkert tecken på att det finns vildsvin är synbara spår efter vildsvin som bökat upp marken i skog och åkermark. Många jordbruksgrödor har även en stor dragningskraft på vildsvin.

Flera faktorer avgör när och var en skada uppstår. Årstid, val av gröda, tillgång på annan föda, markens lokalisering och den lokala koncentrationen är sådana faktorer.

Områden som ligger i riskzonen för skador är lantbruk, privata tomter och trädgårdar, samt sport- och rekreationsytor. Uppgifter från närliggande Södermanlands och Stockholms län, vilka har starka vildsvinsstammar, gör gällande att skadenivån inom delar av länen är högre än vad som anses acceptabelt.

Vildsvin kan för en lantbrukare orsaka direkta skador men också indirekt kostsam påverkan. Indirekt påverkan som begränsningar i val av gröda, återställande av marker eller förebyggande åtgärder. Genom en aktiv och lokalt anpassad förvaltning finns det stora möjligheter att begränsa skadebilden.

De trafikolyckor som varje år inträffar med vildsvin inblandade får ofta en allvarlig påföljd. Förutom den materiella och ekonomiska skadan medför viltolyckor en risk att människor kommer till skada.

När vildsvin etablerar sig i tätortsnära områden uppstår problem. Vildsvinen kan uppträda oskyggt för människor och söker föda bland avfall och kan därigenom skapa ett sanitärt problem. Det är dessutom svårt att bedriva skydds jakt inom tätorter då jakten måste bedrivas med särskild hänsyn till allmänheten. För att på ett tidigt stadium kunna förhindra uppkomsten av problem med vildsvin i samhällen är det av stor vikt att det finns ett samförstånd mellan kommuner och närbelägna privata markägare och jakträttsinnehavare.

4.2 Påverkan på andra arter

Det finns exempel på att vildsvinens bökande kan öka artrikedomen på landskapsnivå genom att utrymme skapas för störningsgynnade arter som ängsgröe, smörblomma och svampar. Vildsvin kan dock också plundra bon för markhäckande fåglar.

5 Förebyggande åtgärder mot vildsvinsskador

Det finns olika åtgärder att tillämpa i förebyggande syfte mot vildsvinsskador. För att motåtgärderna ska kunna sättas in i tid och få avsedd effekt är en fungerande kommunikation mellan markägare, jägare och lantbrukare en viktig framgångsfaktor.

5.1 Samverkan

Lämpligen samverkar parterna inom upprättade vildsvinsskötselområden, där det passar kan älgskötselområdena ges en utökad roll och gälla även vildsvinssamverkan. Inom området planerar parterna exempelvis för placering av åtlar samt styrande fodring eller viltåkrar.

Vid samverkan bör lantbrukaren bidra med information om eventuella problemområden och om var skadekänsliga grödor kommer att odlas. Jägarna bör åta sig att jaga vildsvin på skadekänsliga grödor, samt skjuta rätt djur, det vill säga andra djur än ledarsuggor. Ledarsuggan för flocken springer i säkerhet vid faror som t.ex. beskjutning. Om en ledarsugga skjuts vid skydds jakt i gröda motverkar jakten sitt syfte eftersom efterlämnade kultingar kan ge upphov till större skador än om flocken lämnats orörd.

Utan samverkan riskerar vildsvinen att snabbt öka i antal och ge en besvärlig skadebild. Bland annat på grund av hög koncentration av åtelplatser inom området samt felaktigt placerade åtlar och fodring med stora foder mängder.

Vid problem är det markägarens ansvar att se till att parterna samverkar, detta då huvudansvaret för viltvården ligger hos markägaren och/eller jakträttsinnehavaren enligt 4 § jaktlagen (1987:259).

5.1.1 Skydds jakt

Under skadekänsliga perioder, från sådd till skörd, bör jakttrycket koncentreras till skydds jakt i grödor.

Skydds jakt rekommenderas vid skador utanför detaljplanerat område. Den bör sättas in i samband med första angreppet och sedan fortsätta under den för grödan skadekänsliga perioden. För att skydds jakten ska vara effektiv kan den underlättas med skjutgator i anslutning till fält med höga grödor. Mobila jakttorn bidrar också till att underlätta jakten.

5.1.2 Fällor

Bruk av fällor för levande fångst av vildsvin rekommenderas endast då andra åtgärder varit verkningslösa. Enligt 12 a jaktförordningen ska vilt som fångats vid vittjningstillfället omedelbart avlivas. Fångstredskap bör främst ses som ett komplement inom tätbebyggt område, där förutsättningarna för skydds jakt och

andra jaktformer är starkt begränsade. Allmänheten bör även informeras att inte utfodra vildsvin samt vara noggranna med hantering av hushållsavfall.

Avhållande odling/utfodring långt från skadekänslig mark, med samma slags grödor som de man avser skydda är en metod som kan fungera bra.

5.1.3 El och viltstängsel

El- och viltstängsel är en effektiv metod för att hålla vildsvinen borta från grödor och andra skyddsvärda områden. De kan användas i både permanent och temporärt syfte. Elstängsel kräver dock återkommande underhåll för att fungera. För att skydda villaträdgårdar och sportanläggningar är kraftigt trådstängsel ett alternativ.

Uppsättning av viltstängsel anpassade för vildsvin, siktröjning längs vägar, samt faunapassager kan förhindra trafikolyckor. Likaså trafikinformation vid utsatta vägar, kombinerat med anpassad hastighet. Placering av åtel och foderplatser ska ske så att de fungerar avledande.

5.2 Arrendeavtal

I de fall jordbruksmark utarrenderas till en jordbrukare samtidigt som jakträtten behålls av markägaren eller vice versa uppstår lätt problem kring frågor om skydds jakt. Det är önskvärt att det i arrendeavtalet framgår vad som ska gälla om vildsvinsskador uppstår. Regler för tillkallande av eventuella externa jägare som hjälper till med skyddsjakten bör klargöras och fastställas i arrendeavtalet. I avtalet kan en nivå för hur stora skador som kan anses vara acceptabla fastställas samt hur skadenivåer utöver denna nivå kan kompenseras genom t.ex. sänkta arrendeavgifter.

5.3 Kunskap och utbildning

Det finns många fördelar om både jägare, lantbrukare och allmänheten redan i ett tidigt skede erbjuds möjlighet att bygga upp kunskap om det nya viltslaget. Kunskap om vildsvinet, förvaltning, jaktmetoder och skadeförebyggande åtgärder bidrar till att minska skadorna och uppnå effektivitet i förvaltningen.

Många olika instanser kan hjälpa till med kunskapsspridning och på så sätt undvika historiska misstag från andra områden i vilka vildsvinen etablerat sig.

Såväl Länsstyrelsen som jägar- och lant-/markägarorganisationerna och andra intresseorganisationer bör samverka för att sprida kunskap i länet.

Historiskt har vildsvinet funnits främst söder om norrlandsgränsen och det är därför troligt att arten kommer att sprida sig över hela länet om än i tätare koncentrationer i vissa regioner. Av det skälet är det viktigt att redan i dagsläget förbereda alla regioner inom länet genom riktade och kontinuerliga utbildningsinsatser. Upprepning är inlärningens moder och detta faktum understryker vikten av ett kontinuerligt kunskapsspridande.

Kunskapsspridning kan ske genom lokala möten med olika samhällsgrupper. Genom att utveckla och sprida informationsmaterial samt leda och initiera studiecirkel och seminarier kan lärandet påskyndas. Kortfattade faktablad eller artiklar i tidskrifter från Länsstyrelsen och intresseorganisationer kan sändas ut. Kunskapsspridning via hemsidor är också viktig.

Skriften "Vildsvinsförvaltning i samverkan" kan användas som material för att utveckla samverkan på lokal nivå. Den har tagits fram gemensamt av LRF, Svenska Jägareförbundet, Rikspolisstyrelsen, Svenska Kennelklubben, Sveriges Jordägarförbund och Sveriges Yrkesjägarförening.

6 Rättsregler

6.1 Jakt

6.1.1 Allmän jakt

I Västmanlands län är jakt efter vildsvin utom sugga som åtföljs av smågrisar tillåten fr.o.m. den 16 april t.o.m. den 15 februari. Jakt på årsunge är tillåten hela året.

Vid all jakt gäller kravet att viltet inte får utsättas för onödigt lidande och att särskilt tränad eftersökshund ska kunna finnas på skottplatsen inom högst två timmar efter påskjutningen.

För att få jaga krävs jakträtt. Markägaren har som regel jakträtt. Markägaren kan upplåta jakträtten till annan. Vid jordbruksarrende har arrendatorn jakträtten om inte annat har avtalats. Bestämmelserna finns i jaktlagen (1987:259). Där anges också att allt vilt ska vårdas i syfte att bevara de arter som tillhör landets viltbestånd och främja en med hänsyn till allmänna och enskilda intressen lämplig utveckling av viltstammarna.

6.1.2 Skyddsjakt

Den som bor på gård eller har en trädgård men saknar jakträtt får döda eller fånga och behålla vildsvin som kommer in på gården eller trädgården och där kan orsaka skada eller annan olägenhet. Rätten gäller under hela året (jaktlagen 23 §).

Skyddsjakt för att förebygga skador av vildsvin får enligt jaktförordningen dessutom bedrivas av jakträttsinnehavare året runt vid följande situationer (jaktförordningen, bilaga 4):

- När det kommer in på en gård eller i en trädgård och där kan orsaka skada.
- I en anläggning för att där förhindra skada eller annan olägenhet.
- På mark med jordbruksgrödor eller som används till yrkesmässig trädgårdsodling om djuren där orsakar skada på grödor eller odling.
- Om jakten sker på särskilt uppdrag av den eller de kommunala nämnder som fullgör uppgifter inom miljö- och hälsoskyddsområdet.

Observera att tillstånd krävs, enligt ordningslagen, att lossa skott inom planlagt område. Tillstånd söks vid polismyndigheten.

Länsstyrelsen har också möjlighet att ingripa med skyddsjakt om det på grund av ett viltbestånds storlek finns påtagliga risker för trafikolyckor eller allvarlig skada

av vilt, myndigheten ska bland annat bestämma hur och av vem jakten ska bedrivas (jaktlagen 7 §).

Länsstyrelsen kan vid behov ge enskilda tillstånd till att bedriva jakt med särskilda jaktmedel (15 a § jaktförordningen). I särskilda problemområden kan länsstyrelsen utfärda generella tillstånd efter ansökan från exempelvis ett viltvårdsområde eller ett älgförvaltningsområde. Tillstånden gäller endast vid skydds jakt på t.ex. åkermark och omfattar bland annat rörlig belysning monterad på vapnet, sikten med bildförstärkare samt skrämsel med hund under tiden då hundförbud råder (jaktförordningen 18 §).

Om en markägare har förbehållit sig jakten vid jordbruksarrende är han skyldig att ersätta arrendatorn för förluster på grund av viltskador. Detta gäller inte om markägaren visar att skadan inte kunnat förhindras trots rimliga ansträngningar från hans sida. Det måste ha funnits en möjlighet att förhindra eller begränsa skadorna. Bestämmelser om detta finns i jordabalken 9 kap. 34 a §.

6.2 Vilthägn

Vilt får hållas i ett vilthägn eller liknande anläggning endast efter tillstånd av länsstyrelsen. Vilt i vilthägn eller liknande anläggning skall hållas betryggande instängt. Djur får inte sättas ut i frihet i naturen enligt 41 § jaktförordningen. Det är inte tillåtet att släppa ut vildsvin ur hägn.

6.3 Trafikolyckor

Enligt § 26 i jaktlagen och § 40 i jaktförordningen måste en sammanstötning mellan motorfordon och björn, varg, järv, lodjur, älg, kronhjort, dovhjort, rådjur, utter, vildsvin, mufflonfår och örn rapporteras till polisen även om djuret inte är uppenbart skadat. Platsen för sammanstötningen måste också markeras. Att inte anmäla en sammanstötning är straffbart och belagt med böter.

Det vilt som du har kolliderat med kan antingen ligga dött på plats eller ha gått vidare mer eller mindre skadat. Skadat och trafikdödat vilt ska omhändertas.

- Placera ut varningstriangel så att inte fler olyckor händer.
- Markera alltid olycksplatsen så att jägare med eftersökshund kan hitta platsen.
- Ring 112 och anmäl olyckan.
- Även om viltet ligger dött på platsen ska markering ske som information till andra trafikanter att olyckan är anmäld till polisen.
- Häng upp markeringsremsan på den sida av vägen som viltet försvann efter kollisionen.
- Vid kollision med vildsvin, björn, varg och lodjur placeras markeringsremsan cirka 100 meter från olycksplatsen. Informera polisen om detta.
- Om möjligt avlägsna döda djur från vägbanan, men tänk på din egen säkerhet.

- Försök inte att själv göra ett eftersök, djurets lidande kan förvärras.
- Försök inte att själv avliva det skadade djuret om du inte har den kunskapen.
- Om du har kört på en hund, försök aldrig att avliva den, låt veterinär avgöra.

Vid anmälan till polisen ska du förutom sedvanliga person- och fordonsuppgifter tala om:

- Olycksplatsen - vägnummer, ort, kännemärke.
- Hur olycksplatsen är markerad - markeringsremsa, plastkasse etc.
- Viltslag - ex. rådjur, älg, vildsvin.
- Viltets flyktväg - i vilken riktning djuret försvann.

Detaljerad väg-/platsbeskrivning för olyckan, gärna en GPS-position eller om det är möjligt, nollställ bilens trippmätare och kör till en plats där du känner igen dig (ex vis vägkorsning, kyrka, rastplats) och läs av trippmätaren. Det förekommer tyvärr mycket ofta att platsangivelsen är felaktig vilket ofta leder till att ett skadat djur ligger länge och plågas.

För de människor som arbetar med eftersök av trafikskadat vilt är dina uppgifter som trafikant mycket viktiga för att ett bra eftersök ska kunna genomföras och ett svårt skadat djur ska slippa ett långt lidande.

Vid kollision med övriga viltslag, utöver de ovan nämnda, gäller inte någon formell anmälningsplikt till polisen. Om man har kolliderat med ett mindre djur ska man se till att djuret blir avlivat och om möjligt avlägsnat från vägbanan, men som tidigare nämnts tänk alltid på din egen säkerhet.

- Att kollidera med ett vilt djur kan hända oss alla.
- Att inte anmäla en viltolycka till polisen är ett brott.

Läs mer på hemsidan: www.viltolycka.se

7 Mer information

Länsstyrelsen i Västmanlands län

www.lansstyrelsen.se/vastmanland

Naturvårdsverket

www.naturvardsverket.se

Jordbruksverket

www.sjv.se

Livsmedelsverket

www.slv.se

Polisen: Frågor om exempelvis jaktbrott (ring 114 14). Anmälan om trafikskadat vilt (ring 112).

Statens Veterinärmedicinska Anstalt

www.sva.se

Viltskadecenter

www.viltskadecenter.se

Nationella Viltolycksrådet

www.viltolycka.se

Avskjutningsstatistik

www.viltdata.se

Svenska Jägareförbundet

www.jagareforbundet.se

Jägarnas Riksförbund

www.jagarnasriksforbund.se

Lantbrukarnas Riksförbund

www.lrf.se

Ingår i Länsstyrelsens rapportserie
ISSN 0284 - 8813

Har du frågor, önskar fler exemplar m m, kontakta
Länsstyrelsen i Västmanlands län, 721 86 Västerås

Tfn 021-19 50 00 | Fax 021-19 51 35 | E-post: vastmanland@lansstyrelsen.se
www.lansstyrelsen.se/vastmanland