



Länsstyrelsen  
Västmanlands län

REGIONAL UTVECKLING



## Rökfria skolgårdar

En kartläggning av hur vanligt det är med rökning på skolgårdar i länet.

Författare: Hanna Bergström

LÄNSSTYRELSENS RAPPORTSERIE

Rapport 2012:6

Titel: Rökfria skolgårdar – en kartläggning av hur vanligt det är med rökning på skolgårdar i länet.

Författare: Hanna Bergström

Folkhälsa

Regional utveckling

Länsstyrelsen i Västmanlands Län

705-484-2012

Omslagsbild: Uppmaning på entrédörr

Foto: Hanna Bergström

Tryckning: Rapporten går att ladda ner som pdf-fil från Länsstyrelsens hemsida.

<http://www.lansstyrelsen.se/vastmanland>

Upplaga: 100

## Förord

Att aktivt arbeta med tobaksprevention är ett viktigt arbete. Idag är det knappast någon som inte vet att rökning är skadligt för rökaren och dess omgivning och att hälften av alla rökare beräknas dö i förtid till följd av sin rökning. Trots denna kunskap börjar fler än 17000 barn i Sverige att röka varje år.

Sedan 1994 har vi haft en tobakslag som förbjuder rökning på skolor och skolgårdar, trots det uppger elever i nationella undersökningar att det röks på 79 procent av grundskolorna och på 94 procent av gymnasieskolorna.

Vi vet inte hur det ser ut i Västmanland, därför genomför Länsstyrelsen denna kartläggning.

Karin Tilly  
Enhetschef

Tobias Hjortstråle  
Handläggare



## Innehåll

<b>1</b>	<b>Bakgrund .....</b>	<b>5</b>
1.1	Syfte .....	5
<b>2</b>	<b>Uppdraget .....</b>	<b>6</b>
2.1	Vad säger lagen? .....	6
2.2	Handbok Tobakslagen .....	7
2.3	Kunskapssammanställning.....	8
<b>3</b>	<b>Reslutat .....</b>	<b>9</b>
3.1	Förekomst av rökning.....	9
3.2	Förekomst av skyltar .....	10
3.3	Rökning och skyltar, finns det något samband?.....	11
3.4	Förekomst av rökruta, rökkur, askkoppar eller annat .....	11
<b>4</b>	<b>Diskussion .....</b>	<b>12</b>
<b>Bilaga 1</b>	<b>.....</b>	<b>13</b>



## **1 Bakgrund**

Länsstyrelsen i Västmanlands län beslutade att ta reda på hur det ser ut i länet gällande rökfria skolgårdar. Resultatet skall sedan användas som en del i det fortsatta tobakspreventiva arbetet.

Riksdagen beslutade 2011 om en nationell ANDT-strategi, där tobak ingår. I propositionen redogör regeringen för en samlad strategi för alkohol-, narkotika-, dopnings- och tobakspolitiken (ANDT-politiken). Syftet är att ange mål och inriktning för hur samhällets insatser ska genomföras, samordnas och följas upp under åren 2011–2015. Propositionen innehåller förslag till ett gemensamt övergripande mål för ANDT-politiken. Ett av de prioriterade målen är att utveckla metoder för att barn och unga inte ska börja använda tobaksprodukter. Det står vidare att arbetet med efterlevnaden av reglerna om rökfria miljöer bör utvecklas, (prop. 2010/11:47).

### **1.1 Syfte**

Ta reda på hur det ser ut i länet gällande rökfria skolgårdar.

## 2 Uppdraget

En kartläggning genomfördes under perioden februari-mars 2012. Resultatet redovisades i denna rapport, samt vid en utbildningsdag för skolledare med flera berörda den 17 april 2012.

Besök genomfördes i länets samtliga tio kommuner, på både kommunala skolor och friskolor. I Västerås besöktes tio gymnasieskolor samt tio högstadieskolor, både kommunala och friskolor. I övriga nio kommuner besöktes samtliga åtta gymnasieskolor och samtliga tio högstadieskolor. Varje skola besöktes vid ett tillfälle.

Uppdraget genomfördes under dagtid. Besöken gjordes oanmält vid respektive skola och ingen återkoppling gjordes på plats. Varje besök varade max 30 minuter. Tider för besöken varierade mellan skoldagens början klockan 7.50-9.15, under frukostrasten mellan 9.30-10.00, vid lunchtid mellan klockan 11-13 och vid skoldagens slut klockan 14.30-15.30.

Vid besöken användes ett undersökningsprotokoll, framtaget av Länsstyrelsen i Västmanland (Bilaga 1). Kartlägningsobjekten dokumenterades även med fotografier, som används som illustrationer i denna rapport och för att stärka minnesbilden av varje besök. Kartläggningen sammanfattas i denna rapport där resultatet är avidentifierat.

### 2.1 Vad säger lagen?

Tobakslagen (1993:581) är en skyddslagstiftning och förbjuder enligt 2 § rökning i vissa offentliga miljöer och gemensamhetslokaler, inklusive lokaler för skol- och barnomsorg dit allmänheten har tillträde. Det innebär att rökning är förbjuden i lokaler som är avsedda för barnomsorg, skolverksamhet eller annan verksamhet för barn eller ungdom samt på skolgårdar och på motsvarande områden utomhus vid förskolor och fritidshem.

Med barnomsorg avses verksamhet i daghem, förskola, fritidshem och motsvarande. Med skolverksamhet avses grund- och gymnasieskola. Med annan verksamhet avses till exempel verksamhet vid ungdoms- och fritidsgårdar, lägerskola och motsvarande. Förbudet gäller själva lokalerna för verksamheterna i fråga. Andra omständigheter, till exempel att vissa elever kan ha fyllt 18 år, saknar betydelse. Således gäller bestämmelserna även då vuxenundervisning bedrivs i lokalerna.







Förbudet gäller också då skolverksamhet inte bedrivs, till exempel vid studiedagar för enbart personal, vid föräldramöten på kvällstid och liknande. Lagreglerna omfattar alla delar av lokalerna som barn och ungdomar mer regelbundet vistas i eller har anledning att besöka, det vill säga förutom klassrum även expedition, lärarrum, korridorer, toaletter och flera liknande utrymmen. Reglerna gäller även för de delar av lokalerna som enbart är till för personalen. När det gäller de sistnämnda lokalerna finns dock en möjlighet för arbetsgivaren att inrätta separata rökrum för personalen (6 § 1 stycket). Om arbetsgivaren inrättar ett rökrum eller liknande för personalen måste det placeras så att eleverna inte ens

tillfälligtvis förväntas besöka utrymmet. Några rökrum för barn och ungdom är inte tillåtna. Bestämmelserna gäller inte lokaler för högskoleverksamhet eller annan vuxenundervisning som inte är samlokaliserad med grund- eller gymnasieskola.

Rökförbudet gäller också på skolgårdar (se 2 §). Dessutom gäller rökförbudet på sådana utomhusplatser inom barnomsorgen som kan jämföras med skolgårdar, det vill säga ett särskilt iordningställt och vanligen inhägnat område vid en förskola eller ett fritidshem. Däremot omfattas inte utomhusplatser vid ett familjedaghem, och inte heller allmänna lekplatser även om de också utnyttjas av barnomsorgen. Lagen ger inte möjlighet till undantag från rökförbudet i utomhusmiljöer som är avsedda för barn- och ungdomsverksamhet. Det innebär att det inte i något fall är möjligt att inrätta rökutor. Det är således inte möjligt att upprätta rökutor på någon annans mark och hänvisa skoleleverna dit eftersom även detta område då kommer att jämföras med en skolgård.

Det finns heller ingen möjlighet att anvisa någon plats för vuxna att röka på inom de utomhusområden som omfattas av lagen. Rökförbudet på skolgårdar gäller således även i de fall där skolor för barn och ungdomar är samlokaliserade med vuxenundervisning, såväl på dagtid då eleverna delar skolgård som på kvällstid då de vuxenstudenter ensamma förfogar över skolgården. Vuxna får heller inte röka på skolgården i anslutning till exempel föräldramöten på kvällstid. Likaså gäller rökförbudet när lokaler runt skolgården hyrs ut till föreningar eller privatpersoner.

## 2.2 Handbok Tobakslagen

Handbok Tobakslagen (Statens Folkhälsoinstitut) är ett stöd för Länsstyrelser och kommuner i frågor som rör handläggning av ärenden enligt tobakslagen. Syftet med handboken är att ge vägledning i tobakslagens tillämpning samt genom exempel ge handläggare och inspektörer praktisk hjälp i sitt dagliga arbete. Det

handlar om frågor som märkning, försäljning, marknadsföring, produktkontroll, tillsyn, överklagande och ansvarsbestämmelser för tobaksvaror. I handboken finns även information om tobakslagens historia, hänvisningar till andra myndigheter som arbetar med tobaksfrågan och till Statens folkhälsoinstituts förebyggande arbete.



### 2.3 Kunskapssammanställning

Statens Folkhälsoinstitut (FHI) har gett ut kunskapssammanställningen "Rökfria skolgårdar och en tobaksfri skoltid". I sammanställningen står att rökförbudet på landets skolgårdar i dag efterlevs bristfälligt enligt en nationell studie på ungdomar i åldern 13, 15 och 17 år. Studien undersökte deras vanor, kunskaper och attityder gentemot tobak. Den har genomförts vid fyra tillfällen med insamling av data under åren 1987, 1994, 2003 och 2009. Vid det sistnämnda tillfället uppgav 79 procent av eleverna att det röks på grundskolans skolgårdar och 94 procent inom gymnasieskolan (Statens folkhälsoinstitut, rapport nr R 2010:20).

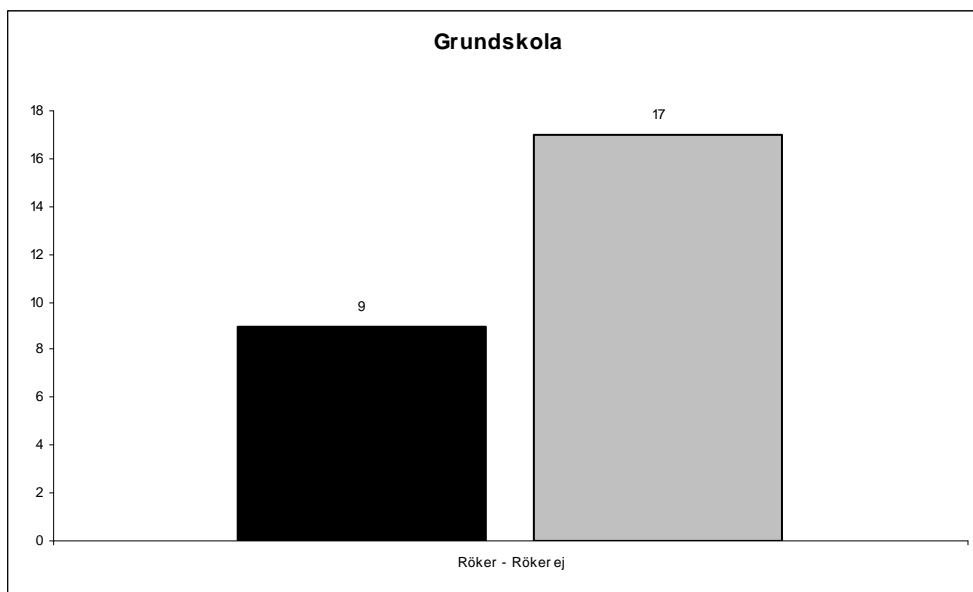
### 3 Reslutat

Totalt 46 skolor har besökts. Av dessa är 26 grundskolor och 20 stycken är således gymnasieskolor.

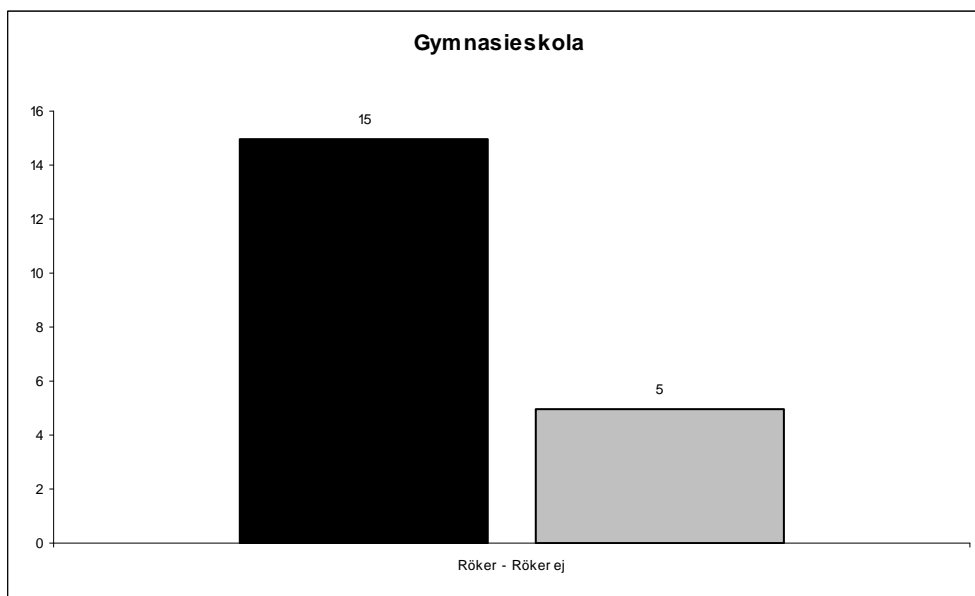


#### 3.1 Förekomst av rökning

På sju grundskolor röker elever, på en skola röker elever och personal och på en skola röker annan person som inte är elev eller personal. På 17 stycken grundskolor förekommer det ingen rökning vid besökstillfället.

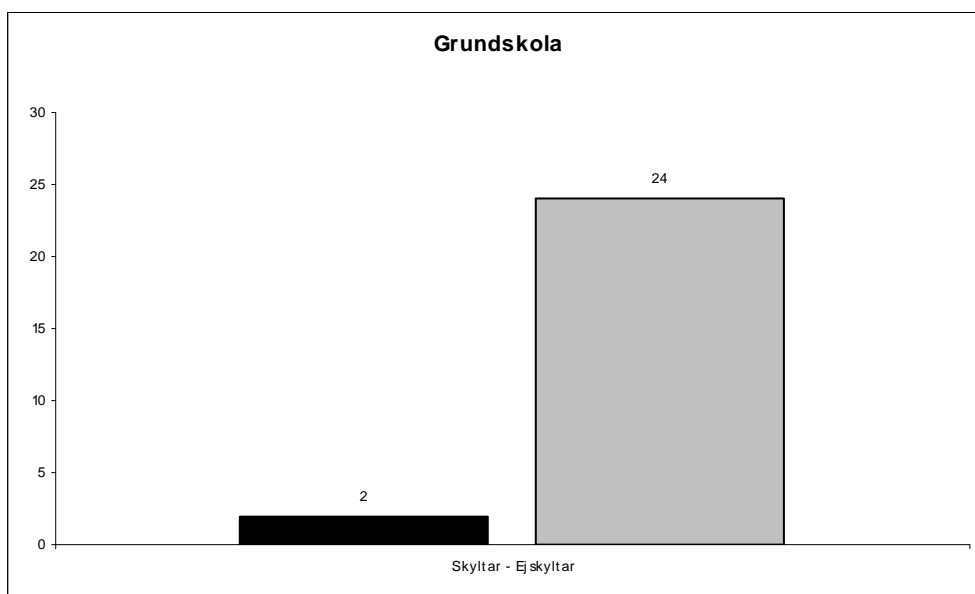


Av 20 stycken gymnasieskolor förekommer det rökning på 15 skolor vid besöksstillfället. På tio skolor är det elever som röker. På två är det elever och personal. På två är det elever, personal och annan person som röker och på en skola är det endast personal som röker.

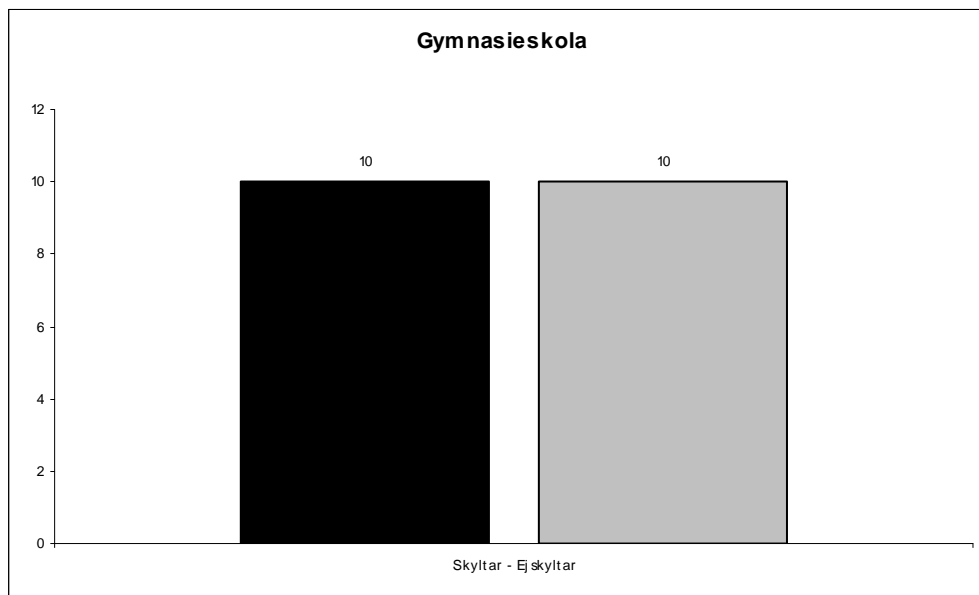


### 3.2 Förekomst av skyltar

På två av grundskolorna finns det skyltar uppsatta, 24 stycken har inte skyltar. På en av skolorna som saknar skylt finns en dekal istället.



På tio stycken av gymnasieskolorna finns det skyltar uppsatta. På en av dem finns även både dekaler och informationsblad. På en skola finns det dekaler istället för skyltar. De övriga nio har ingen information alls uppsatt om att rökning är förbjuden på skolgården.



### 3.3 Rökning och skyltar, finns det något samband?

Av nio grundskolor där det förekommer rökning, är det åtta skolor där det inte finns skyltar och på en skola finns det skyltar. På 17 grundskolor där det inte förekommer rökning, saknas skyltar på 16 skolor och på en skola finns skyltar.

Av 15 gymnasieskolor där det förekommer rökning, är det sju skolor där det inte finns skyltar och på åtta finns skyltar. På de fem skolor där rökning inte förekommer rökning, saknades skyltar på tre skolor och på två finns skyltar.

### 3.4 Förekomst av rökruta, rökkur, askkoppar eller annat

Av de undersökta grundskolorna finns två med rökruta/rökkur och en skola med en askkopp på en intilliggande byggnad.

Av de undersökta gymnasieskolorna har fem stycken rökruta/rökkur. På två av dessa finns det även askkoppar. På sju andra skolor finns det askkoppar. På några skolor finns det dessutom cementrör som fungerar som askkoppar.

Av samtliga 46 skolor var det tre stycken som hade både förbudsskyltar och rökfri skolgård vid besöket. Alltså 7 % av skolorna.

## 4 Diskussion

På grundskolorna är det fler rökfria skolgårdar (66%) än gårdar där det förekommer rökning (34%), vilket är bra med tanke på att eleverna inte borde ha tillgång till cigaretter i grundskoleåldern, då det är förbjudet att sälja cigaretter till någon som är under 18 år. På gymnasieskolorna förekommer rökning på 75 % av skolgårdarna. Detta resultat ligger något lägre än det FHI fick fram i en undersökning gjord 2010, men är anmärkningsvärt då det innebär att det förekom rökning på fler än sju av tio skolgårdar på länets gymnasieskolor.

En annan reflektion vilken bör lyftas fram är att om besöken genomförts vid en annan tidpunkt, på dagen eller året, hade rökningen snarare varit högre än att det observatören såg var den enda gången på hela veckan som det förekom rökning på skolgården. Det noterades tydliga högar med fimpar och cigarettpaket i snön på flera skolgårdar. Där man kan anta att rökning förekommer.

Kartläggningen visar på att skyltar inte har någon särskild inverkan på rökningen på skolgårdarna. Det var bra skyltat på flera skolgårdar men förekom ändå rökning. Det fanns även skolgårdar där det inte fanns några skyltar och heller ingen rökning. Ett första steg mot ett bättre tobaksarbete vore ändå att sätta upp skyltar på alla skolor i länet. Dels för att det är en relativt enkel åtgärd och dels för att det ger signaler om att det inte är tillåtet att röka på skolgården, vilket är förbjudet enligt lag. En hypotes är att förekomsten av rökning på skolgården speglar det förhållningssätt som skolan har till tobak och rökning. En skola som tydligt uttalar förväntningar, som reagerar på normbrott och samverkar med föräldrar får färre rökare bland eleverna.

Slutord; Det är av största vikt att sprida kunskap om att lagen om rökfria skolgårdar finns och att den skall följas. Rökning är inkörsporren till många andra droger och arbetet med rökfria skolgårdar är en del i det förebyggande tobaksarbetet.

## Bilaga 1

### Kartlägningsprotokoll rökfria skolgårdar

#### 1. Tidpunkt för besöket

Veckodag
----------

Datum
-------

Från kl:
Till kl:

#### 2. Objektet

Skolans namn
--------------

Adress
--------

Huvudman för skolan
---------------------

Ort
-----

#### 3. Verksamhet inom området

<input type="checkbox"/> Förskola
<input type="checkbox"/> Grundskola
<input type="checkbox"/> Gymnasieskola
<input type="checkbox"/> Fritidshem
<input type="checkbox"/> Fritidsgård
<input type="checkbox"/> Annan skolverksamhet

#### 4. Förekommer det rökning på skolgården?

<input type="checkbox"/> Ja	<input type="checkbox"/> Nej
-----------------------------	------------------------------

Beskrivning:
--------------

5. Om Ja på fråga 4, vilka röker på skolgården?

- Elever på skolan
- Personal på skolan
- Andra

6. Förebyggande åtgärder

Förekommer sådant som kan vilseleda om rökförbud?

- Rökruta, rökkur
- Askkoppar
- Annat:

På vilket sätt informerar skolan om rökförbudet?

- Skyltar
- Dekaler
- Informationsblad
- Annat:

7. Övrigt





Ingår i Länsstyrelsens rapportserie  
ISSN 0284 - 8813

**Har du frågor, önskar fler exemplar m m, kontakta**  
Länsstyrelsen i Västmanlands län, 721 86 Västerås

Tfn 021-19 50 00 | Fax 021-19 51 35 | E-post: [vastmanland@lansstyrelsen.se](mailto:vastmanland@lansstyrelsen.se)  
[www.lansstyrelsen.se/vastmanland](http://www.lansstyrelsen.se/vastmanland)