



Länsstyrelsen
Västmanlands län

Regionalt serviceprogram för Västmanlands län 2013-2018

Diariernr: 300-2465-13

LÄNSSTYRELSENS RAPPORTSERIE

Rapport 2014:03

1	Inledning	2
2	Sammanfattning	3
3	Bakgrund.....	4
3.1	Lanthandlare.....	4
3.1.1	Götlunda.....	5
3.1.2	Lunger.....	7
3.1.3	Virso.....	8
3.1.4	Ransta.....	9
3.1.5	Salbohed.....	11
3.1.6	Västerfärnebo.....	12
3.1.7	Möklinta.....	14
3.1.8	Riddarhyttan.....	16
3.2	Drivmedelsstationer.....	18
4	Analys	19
4.1	Lanthandelsbutiker.....	19
4.2	Drivmedelsstationer.....	23
4.3	Avgränsningar.....	24
5	Den regionala processen	25
5.1	Koppling till övriga program för regional tillväxt.....	25
5.2	Partnerskap.....	25
5.3	Kommunalt deltagande.....	25
5.4	Hållbar utveckling.....	25
6	Mål & Prioriterade områden	26
6.1	Prioriterat område 1: Idéinventering.....	26
6.2	Prioriterat område 2: Dagligvarubutiker.....	26
6.3	Prioriterat område 3: Drivmedelsstationer.....	27
6.4	Prioriterat område 4: Bredband.....	27
6.5	Prioriterat område 5: Betaltjänster.....	27

Bilaga 1 Tätorternas folkmängd 2010

Bilaga 2 Riktlinjer för handläggning av stöd till kommersiell service

Bilaga 3 Uppföljning / Utvärdering

Bilaga 4 Årlig handlingsplan för insatser 2014

1 Inledning

Regeringen gav 2013-05-02 länsstyrelserna i uppdrag att utarbeta regionala serviceprogram för 2014 till 2018. Syftet är att främja grundläggande service för kvinnor, män och företag i alla delar av landet. Serviceprogrammet ska börja gälla och genomföras från och med 1 april 2014.

Detta regionala serviceprogram föreslår åtgärder för att bättre främja service på landsbygden. Programmet avser främst att främja dagligvarubutiker och drivmedelsstationer så att service kan tillhandahållas på små orter. En stor del av åtgärderna handlar om att ändra riktlinjerna för de stöd till kommersiell service som Länsstyrelsen betalar ut i olika kommuner.

För att inte inkräkta på det kommunala självstyret har vi för avsikt att bara bedriva verksamheten att främja lokal service där kommunerna uttryckligen vill att vi gör det. Det är dock viktigt att alla berörda parter hjälps åt med att bevara den kommersiella servicen på småorter. Kommunen, Länsstyrelsen, handlarna och människorna på bygden bör alla vara med.

2 Sammanfattning

Syftet med serviceprogrammet är att främja grundläggande service för kvinnor, män och företag där servicen är gles. Programmet ska gälla mellan 2014-2018. Den största utmaningen avser den kommersiella servicen som tillhandahålls av dagligvarubutiker.

Dagligvarubutikerna på landsbygden i Västmanland har minskat från 34 stycken år 1981 till 8 stycken idag. Under det förra serviceprogrammet 2009-2013 lades dock ingen lanthandel ner. Målet är att inte heller under detta program ska någon av de prioriterade orterna bli utan lanthandel. Bland de prioriterade orterna ska Möklinta, Götlunda och Riddarhyttan speciellt främjas, bland annat på grund av förhållandevis större avfolkning. En högre stödprocent än 50% kan användas.

När det gäller drivmedelsstationer är dessa väl spridda i länet. Det är inte omedelbart aktuellt med att lämna stöd till dem. Länsstyrelsen kommer dock att följa utvecklingen.

De bidrag som lämnas till lanthandlare brukar totalt uppgå till omkring 500 000 kronor per år. Det bor 4342 personer på de orter som har prioriterade lanthandlare. Det motsvarar 115 kronor per person och år.

Med stor sannolikhet hade inte alla lanthandlare funnits kvar idag om inte bidrag hade lämnats genom förordningen 2000:284 om stöd till kommersiell service. Stödgivning bör därför fortsätta. Satsningar i butiker som syftar till att väsentligt minska energikostnader och kostnader som följer av satsningar för att motverka att butiken utsätts för brott ska kunna ge en högre stödprocent.

Förutom arbetet med lanthandlare och drivmedelsstationer är ett arbetsområde att undersöka behovet av bättre bredband på orter där servicen är gles. Ett annat område är arbetet med att främja tillgången till betaltjänster.

Det ska också upprättas rutiner för att löpande samla in och genomföra idéer som syftar till en förbättrad service.

3 Bakgrund

3.1 Lanthandlare

Huvuddelen av arbetet med service på landsbygden har handlat om att det ska finnas en lokal butik. I Västmanland fanns 1981 totalt 34 stycken lanthandlare i länets glesare befolkade områden (exklusive Heby kommun som då tillhörde Västmanland). År 2003 fanns 15 lanthandlare och 2009 fanns 8 stycken. Dessa är prioriterade lanthandlare och kan därmed få bidrag från Länsstyrelsen om kommunerna så önskar. Sedan det förra serviceprogrammet som började gälla 2009 har inte någon av Västmanlands prioriterade lanthandlare lagts ner. Förutom de prioriterade lanthandlarna bevakas andra butiker för att stöd ska kunna lämnas även där om situationen försämras.

Kommun	Antal butiker 2003	Antal butiker 2009	Antal butiker 2013
Arboga	2	2	2
Fagersta	0	0	0
Hallstahammar	1	0	0
Kungsör	1	0	0
Köping	1	0	0
Norberg	2	0	0
Sala	6	4	4
Skinnskatteberg	1	1	1
Surahammar	1	1	1
Totalt	15	8	8

Tabell 1. Antalet lanthandlare har minskat kraftigt 2003 men inte sedan förra programmet togs fram

En erfarenhet från programperioden 2009-2013 är att vissa butiker med all sannolikhet hade varit nedlagda utan statligt stöd. Nedläggningar innebär inte bara konsekvenser för livsmedelsförsörjningen. Lanthandlarna hjälper även befolkningen med att få tag på kontanter på våra små orter. Om butikerna har pengar i kassan kan invånarna ta ut om de betalar med kort.

Arbetet i programform med partnerskap har belyst hur svårt det är att komma på bra idéer vid ett visst önskat tillfälle när ett program ska tas fram eller när det kommer propåer om att något borde göras. Istället bör nog idéer fångas upp löpande under programperiodens gång. Vilket ska ske denna gång.

En annan erfarenhet är att större servicebidrag vilka är ett sorts driftsbidrag, kan skapa en situation där butiken säljs eftersom ägaren då kan visa upp en ganska väl fungerande butik för köparen. Ägarbyten innebär alltid en risk att köparen gör felbedömningar till exempel vid lagervärdering vilket i sin tur kan leda till att företagaren får svårt att driva butiken på ett bra sätt.

Samtliga lanthandlare ligger i små tätorter utom Lunger som ligger i en så kallad småort. Därför finns inte samma statistik för den orten.

”Med småort avses sammanhängande bebyggelse med 50-199 invånare och högst 150 meter mellan husen. En tätort har minst 200 invånare, max 200 meter mellan husen och som mest 50 procent fritidshus. Vart femte år tar SCB fram ny statistik för tätorter och småorter.” Källa SCB

3.1.1 Götlunda

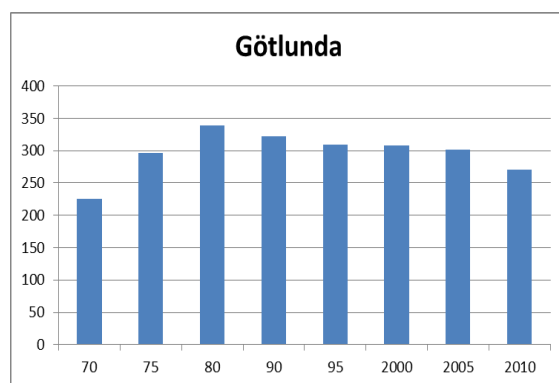


Diagram 1. Götlunda har en minskande trend vad gäller innevånarantalet.

I den lilla orten Götlunda finns butiken i den södra delen av samhället. Lanthandeln ligger omkring 5 km från lanthandeln i Lunger som är en ännu mindre ort. Orsaken till att båda butikerna är prioriterade är att risken att bli helt utan butik i närområdet bedöms vara mindre om det finns två. Visserligen påverkar de varandras omsättning men andra händelser än inbördes konkurrens bedöms vara mer avgörande för deras fortlevnad.

Götlundabutiken får en väsentlig del av omsättningen genom att bussar ofta på väg till Stockholm stannar och passagerarna äter på en närbelägen restaurang och då handlar de ofta i butiken också. Det ligger även en drivmedelsstation i anslutning till lanthandeln. När den används handlar bilisterna ofta i butiken också.

Risken för en nedgång i busstrafik och bilister som drabbar butiken bedöms som en troligare huvudorsak än konkurrens från Lunger om butiken får svårigheter.

Antalet invånare i Götlunda har minskat mellan år 2005 och 2010 . Nettominskningen mellan 2005 och 2010 bestod i 18 st 0-19 åringar varav 5 kvinnor. Det minskade 4 st 20-64 åringar (det ökade med 4 män och minskade med 8 kvinnor) och 65+ minskade med 10 personer varav 0 kvinnor vilket totalt ger en minskning på 32 personer. Förändringar kan både bero på att människor flyttat och att de blivit äldre. I Götlunda bodde under 2010 därför 150 kvinnor och 120 män.

Sysselsatta i Götlunda är 86 personer. De kan förmodas vara mer benägna att handla i butiken om de också bor på orten än de som pendlar ut och jobbar någon annanstans.



Bild 1. Lanthandeln ligger vid pilen

Butiken är den av de prioriterade lanthandelsbutikerna med mest trafik på en närliggande väg .

Götlunda är 36 hektar stort och befolkningen bor ganska tätt så det är inte så långt till butiken. Orten har 7,5 invånare per hektar.

3.1.2 Lunger

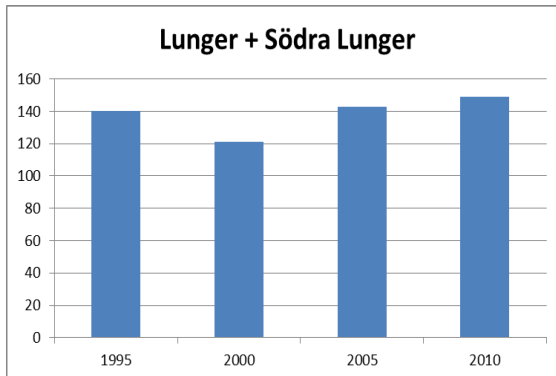


Diagram 2. Lungers har en ökande trend vad gäller innevånarantalet.

När det gäller Lungers har orten vuxit på senare tid. Butiken i Lungers har mycket hemsändningar, det vill säga de kör hem mat till invånare. Förmodligen på grund av att de har en spridd bebyggelse. Butiken har ett bra sortiment, men riskerar att mista sin rätt att vara Icabutik om de byter ägare. Orten ökade innevånarantalet mellan 2005 och 2010 med 9 personer. I Lungers bodde under 2010 därför 149 personer. Förbi butiken går en väg med lågt trafikflöde.

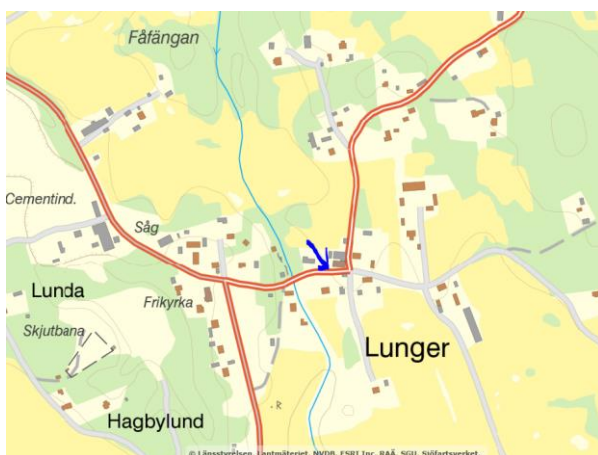


Bild 2. Lanthandeln ligger vid pilen

3.1.3 Virsbo

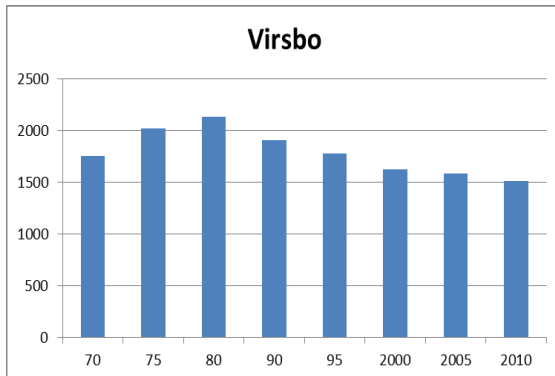


Diagram 3. Virsbo har en minskande trend vad gäller innevånarantalet.

Befolkningen i Virsbo har sedan många år tillbaka gradvis minskat men är ändå den största orten som har en prioriterad lanthandel. Antalet invånare i Virsbo har minskat sedan 1980 men är ändå den av våra prioriterade lanthandlare som har störst befolkningsunderlag.

Nettominskningen mellan 2005 och 2010 bestod i 60 st 0-19 åringar varav 37 kvinnor och 84 st 20-64 år varav 17 kvinnor men 65+ ökade med 74 personer varav 37 kvinnor. Det ger totalt en minskning på 70 personer. I Virsbo bodde under 2010 därför 740 kvinnor och 777 män.



Bild 3. Lanthandeln ligger vid pilen

Sysselsatta i Virsbo är 769 personer. På orten finns bland annat Upnor AB som tillverkar rör och rör system för bland annat uppvärmning. Componenta Wirsbo ligger också där och tillverkar smidda detaljer till fordonsindustrin och även till

annan industri. Den andel av de sysselsatta som också bor på orten är mer benägna att handla i butiken än de som pendlar ut och arbetar någon annanstans. Det finns en tydlig koppling mellan hur näringslivet utvecklas på en ort och vilken service som kommer att kunna tillhandahållas.

Butikens har hittills gått förhållandevis bra trots att befolkningsunderlaget på orten minskar hela tiden. Butiken är en Icabutik. Virsbo är 205 hektar stort med ett ganska tätt boende. Orten har 7,4 invånare per hektar. Butiken ligger också centralt så många boende har nära till butiken. En hel del trafik går också genom samhället Virsbo och därmed förbi butiken.

3.1.4 Ransta

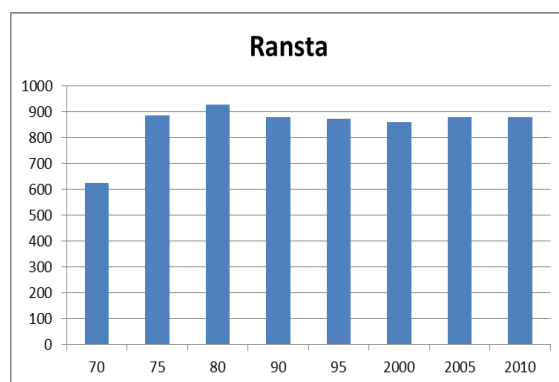


Diagram 4. Ransta har de senaste åren en något stigande trend vad gäller innevånarantalet.

Ransta är en utpräglad pendlarort. Det bor totalt sett ganska många personer i Ransta som skulle kunna vara underlag åt butiken. Befolkningen har ökat något sedan år 2000.

Mellan 2005 och 2010 minskade 0-19 åringar med 8 personer varav 4 kvinnor och 22 st 20-64 åringar varav 19 kvinnor men 65+ ökade med 32 personer varav 11 kvinnor. Det ger totalt en ökning på 2 personer. I Ransta bodde under 2010 därför 405 kvinnor och 476 män. Ransta är den av de prioriterade orterna som har störst överskott av män. Troligtvis beror det på att män är mer benägna att pendla.

Sysselsatta i Ransta är 168 personer. Personer som både bor och arbetar på orten kan förmodas vara mer benägna att handla i butiken än de som pendlar ut och arbetar någon annanstans.

Butiken ligger lite avsides. Den borde nog egentligen ligga mer centralt nära järnvägsstationen för att fånga upp så många kunder som möjligt. När det gäller biltrafik så finns det bara mycket små trafikflöden i närheten av butiken. Fler skyltar borde sättas upp, speciellt vid järnvägsstationen. Bedöms köptrohet som butikens omsättning delat i befolkningens storlek får butiken låg köptrohet. Ransta är 107 hektar stort med ett ganska tätt boende. Orten har 8,22 invånare per hektar.

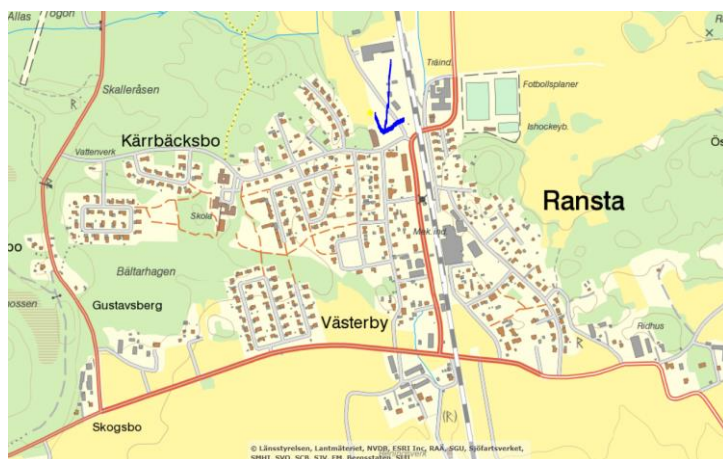


Bild 4. Lanthandeln ligger vid pilen

3.1.5 Salbohed

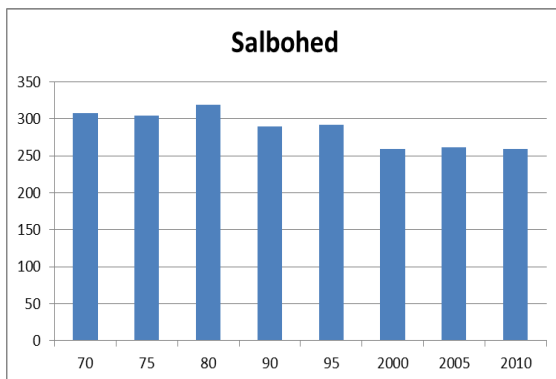


Diagram 5. Salbohed har de senaste åren haft ett ganska konstant innevånarantal

Antalet invånare i Salbohed har minskat endast obetydligt mellan år 2005 och 2010. Nettominskningen mellan 2005 och 2010 bestod i 12 st 0-19 åringar varav 4 kvinnor. 20-64 åringar ökade med 7 personer. Gruppen ökade egentligen med 8 män och minskade med en kvinna och 65+ ökade med 2 personer (det ökade med 3 män och minskade med en kvinna). Det ger totalt en minskning på 3 personer. I Salbohed bodde under 2010 därför 133 kvinnor och 126 män.

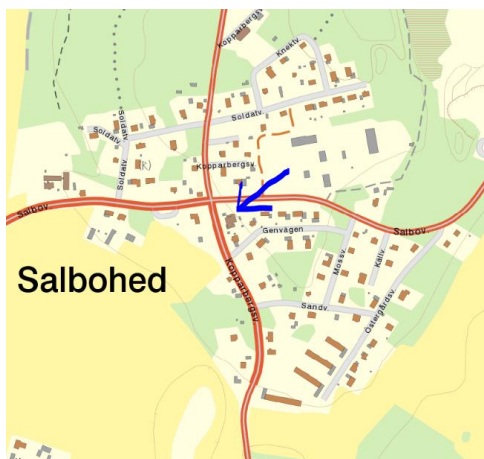


Bild 5. Lanthandeln ligger vid pilen

Sysselsatta i Salbohed är 123 personer vilka kan förmodas vara mer benägna att handla i butiken än de som pendlar ut och arbetar någon annanstans. Salbohed ligger i en korsning mellan två ganska trafikerade genomfartsleder vilket rimligtvis är en fördel. Icabutiken har också en drivmedelsstation och de som tankar där handlar ofta också i butiken. Butiken ligger centralt i Salbohed vilket gör det nära för många.

Salbohed är 75 hektar stort med ett ganska tätt boende så det blir inte så långt till butiken. Orten har 3,44 invånare per hektar.

3.1.6 Västerfärnebo

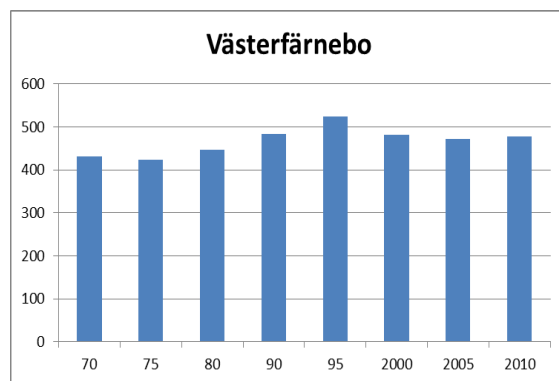


Diagram 6. Västerfärnebo har de senaste åren haft ett ganska konstant innevånarantal.

Nära Salbohed ligger Västerfärnebo som har ökat befolkningen mellan år 2005 och 2010 om än obetydligt. Mellan 2005 och 2010 minskade antalet 0-19 åringar med 7 personer varav 0 kvinnor. 20-64 åringar ökade med 9 personer varav 4 kvinnor och 65+ ökade med 3 personer varav 0 kvinnor. Det ger totalt en ökning på 5 personer. I Västerfärnebo bodde under 2010 därför 250 kvinnor och 227 män.

Sysselsatta i Västerfärnebo är 174 personer vilka kan förmodas vara mer benägna att handla i butiken än de som pendlar ut och arbetar någon annanstans. Väg 256 som går utanför butiken är förhållandevis trafikerad. Samma väg går också förbi Salbohedsbutiken som är mer välsorterad. Förmodligen handlar fler av trafikanterna där.

Butiken som tidigare har varit en konsumbutik drivs numera av en förening med många medlemmar. Det ger möjlighet till finansiering genom att dela kostnader. Samtidigt blir de mindre flexibla när det gäller att vidta kostnadsbesparingar.

Västerfärnebo är 96 hektar stort med ett ganska tätt boende så det blir inte så långt till butiken. Orten har 4,96 invånare per hektar.

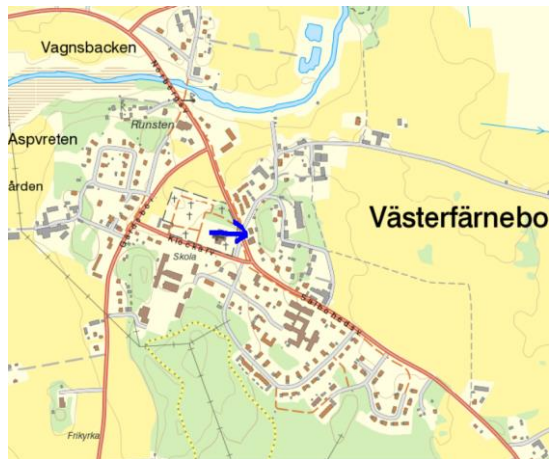


Bild 6 Lanthandeln ligger vid pilen

3.1.7 Möklinta

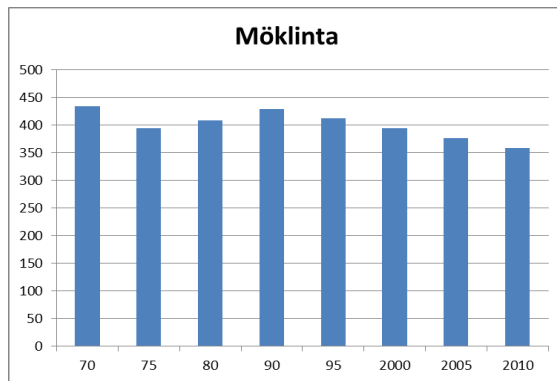


Diagram 7. Möklinta har en minskande trend vad gäller invånarantalet.

Antalet invånare i Möklinta har minskat mellan år 2005 och 2010. Mellan 2005 och 2010 minskade antalet 0-19 åringar med 9 personer, (det minskade dock egentligen med 11 män och ökade med 2 kvinnor). När det gäller 20-64 åringar ökade de med 1 person, 4 män minus 3 kvinnor och 65+ minskade med 11 personer varav 8 kvinnor. Det ger totalt en minskning med 19 personer. I Möklinta bodde under 2010 därför 178 kvinnor och 180 män.

Sysselsatta i Möklinta är 88 personer vilka kan förmodas vara mer benägna att handla i butiken än de som pendlar ut och arbetar någon annanstans. Butiken i Möklinta ligger vid en väg men den är inte speciellt trafikerad. Butiken har tidigare haft en drivmedelsstation. Nu har bygden istället startat en fristående drivmedelsstation ganska långt från butiken.

Möklinta är 99 hektar stort med ett glest boende så det är långt till butiken. Dessutom ligger orten utsträckt längs Åsvägen vilket också skapar stora avstånd. Orten har 3,63 invånare per hektar.



Bild 7 Lanthandeln ligger vid pilen. Endast de centrala delar av tätorten är utritade.

3.1.8 Riddarhyttan

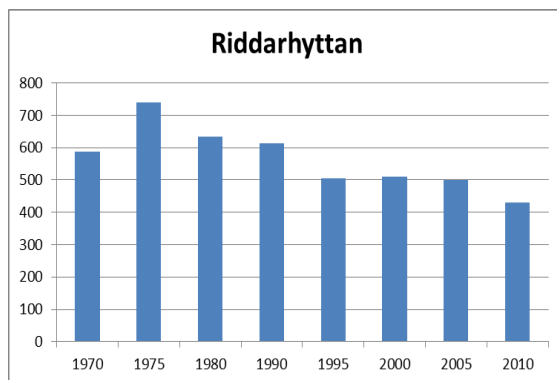


Diagram 8. Riddarhyttan har en minskande trend vad gäller innevånarantalet.

Antalet invånare i Riddarhyttan har minskat mellan år 2005 och 2010 från att ha varit ganska konstant under en tioårsperiod. Nettominskningen mellan 2005 och 2010 bestod i 38 st 0-19 åringar varav 13 kvinnor och 46 st 20-64 år varav 18 kvinnor. Personer som var 65+ ökade med 15 personer. Det ger totalt en minskning med 69 personer. Ökningen på 15 personer för 65+ bestod av män. Observera att en ökning både kan bero på inflyttning och att personer blir äldre I Riddarhyttan bodde under 2010 därför 206 kvinnor och 225 män.

Sysselsatta i Riddarhyttan är endast 45 personer vilka, om de också bor på orten, kan förmodas vara mer benägna att handla i butiken än de som pendlar ut och arbetar någon annanstans.

Genom Riddarhyttan går väg 68 som har ganska mycket trafik. Men butiken ligger inte direkt vid vägen, man får svänga upp en bit.

Butiken fick ny ägare under 2011. Den tidigare ägaren var bland annat missnöjd med den låga lönsamheten. Befolkningsminskningen på orten leder till minskade intäkter. Butiken går bättre under sommaren än vintern.

Riddarhyttan är 156 hektar stort med glest boende så det kan bli långt till butiken för en del. Orten har 2,77 invånare per hektar.

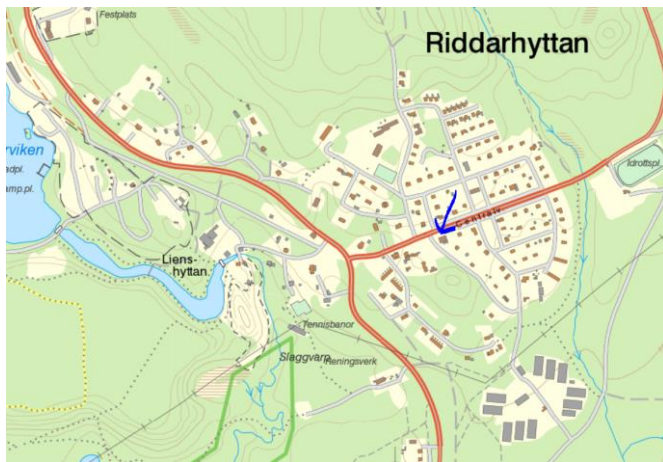


Bild 8 Lanthandeln ligger vid pilen. Endast de centrala delar av tätorten är utritade.

3.2 Drivmedelsstationer

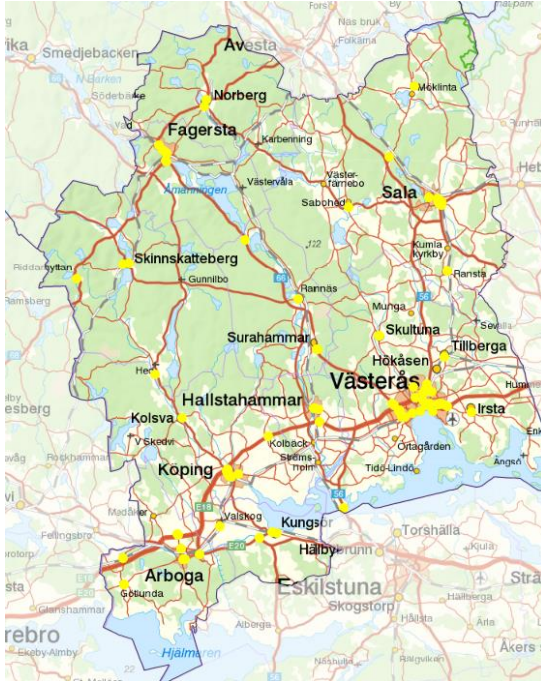


Bild 9. För tillfället finns drivmedelsstationer på de platser som markerats med gula prickar.

Källa: Tillväxtanalys

För närvarande är drivmedelsstationerna ganska väl fördelade över länet. Länsstyrelsen har ingen kännedom om att några av dem för närvarande skulle hotas av nedläggning. I Möklinta driver bygden en egen drivmedelsstation.

Kommun	Orter med viktiga drivmedelsstationer ensamma på orten
Arboga	Götlunda
Fagersta	
Hallstahammar	
Kungsör	
Köping	Kolsva
Norberg	
Sala	Möklinta, Ransta, Salbohed
Skinnskatteberg	Riddarhyttan
Surahammar	Virsbo, Ramnäs

Tabell 2. Viktiga drivmedelsstationer, sista på orten, som kan komma att beviljas bidrag om de hamnar i svårigheter.

4 Analys

4.1 Lanthandelsbutiker

Västmanland är ett till ytan litet län med korta avstånd till service i närliggande tätorter, därav det lilla antalet prioriterade butiker. Störst avstånd är det i Skinnskattebergs kommun där över 10% av befolkningen har mer än 10 min till närmaste butik. I Skinnskatteberg är befolkningen ganska spridd över kommunen precis som i Sala, men Sala har fler lanthandlare kvar.

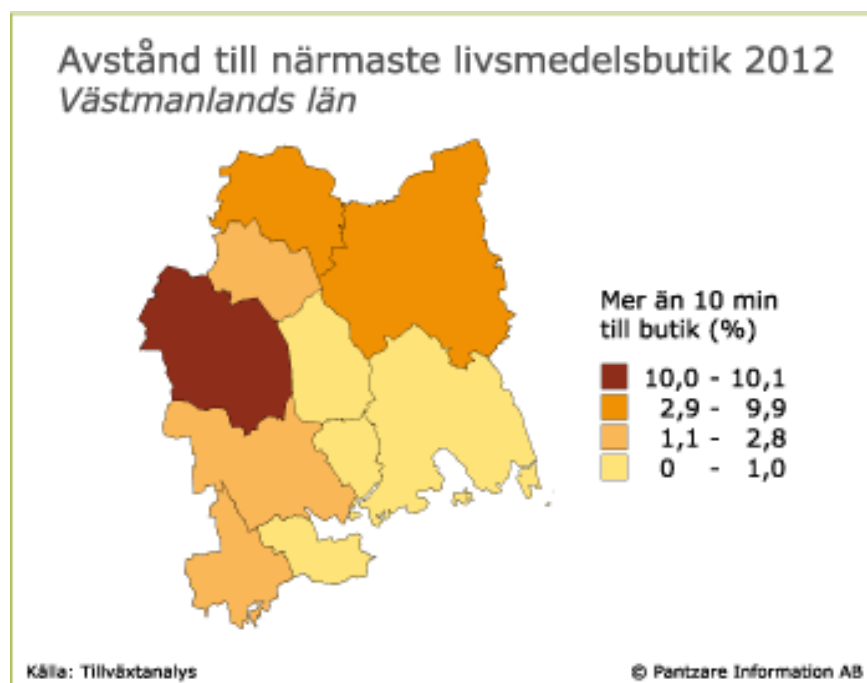


Bild 1. Andel av kommunens befolkning som har mer än 10 min till närmaste livsmedelsbutik

På de 8 orterna där vi har prioriterade butiker bodde 2010 totalt 4 342 personer. Länsstyrelsen fördelar omkring 500 000 kronor årligen i direkta bidrag till dessa lanthandlare. Det blir det 115 kronor per person. Länsstyrelsen förmodar att befolkningen på dessa orter skulle vara beredda att betala den summan för att få ha sin butik kvar om det gick att organisera en sådan betalning på något enkelt sätt. Speciellt med tanke på att fastighetspriser kan påverkas av om en butik finns på orten. Eftersom betalningsvilja antagligen finns men var och en kan tycka att någon annan borde betala, exempelvis genom att gå till butiken och handla mer, så bör staten fortsätta att lämna dessa stöd. Stöden bör dock, för att respektera det kommunala självstyret, bara lämnas om berörda kommuner så önskar.

Vissa av orterna ligger ganska nära Västerås. Befolkningen på dessa orter kan få landsbygdens fördelar men ändå ha ganska nära till servicen i en större stad. Att ligga nära Västerås kan ses som en form av servicetillgänglighet som kan påverka människors benägenhet att bo kvar på, eller flytta till, orten. Ransta, Västerfärnebo och Salbohed som ligger närmast Västerås har endast en marginell befolkningsförändring.

Dessa orter har kortast restid med bil till Västerås. Småorten Lunger klarar sig dock också bra trots ett stort avstånd till Västerås. Övriga orter har mer påtagliga befolkningsminskningar.

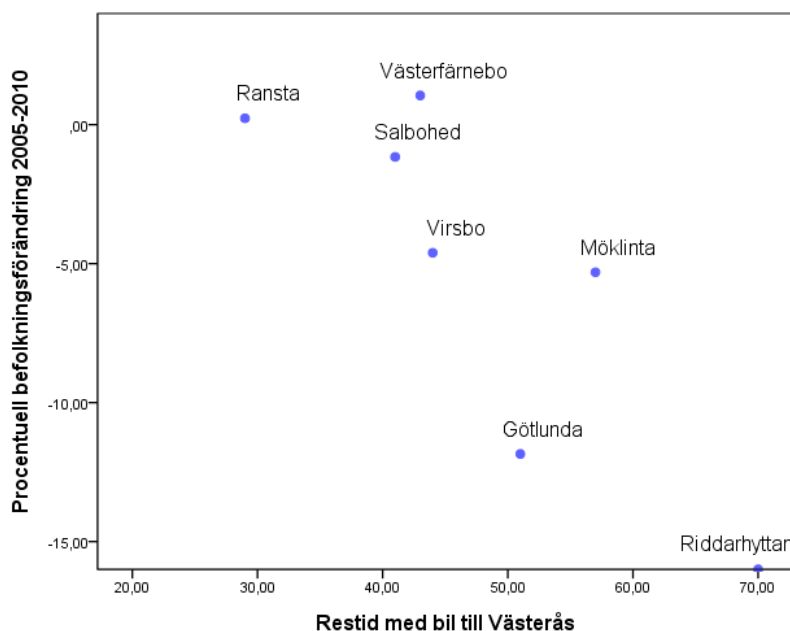


Diagram 9. Det är andelsmässigt större befolkningsminskning i Riddarhyttan, Götlunda och Möklinta än i orter närmare Västerås. Detta påverkar lanthandlarnas omsättning.

Samtidigt som befolkningsförändringen på en ort tycks påverkas av avståndet till Västerås så medför närhet till Västerås också möjligheter att åka in och handla vilket pendlarorten Ransta tydligt får känna av. Ransta får lägst köptrohet räknat i butikens omsättning delat i innevånarantalet. Därefter kommer Riddarhyttan och Möklinta fast de ligger långt från Västerås. På dessa orter finns det en låg andel sysselsatta på orten i förhållande till ortens befolkning. Är få sysselsatta på orten får man förmoda att många pendlar ut och handlar någon annanstans.

När det gäller framtiden så går det inte att säga hur människor kommer att fördela sig mellan städer och landsbygd. Ökar boendet på landsbygden kan samtliga våra prioriterade butiker ha ett sådant underlag att de klarar sig. Trenden i Västmanland är tvetydig. På vissa orter växer landsbygdsboendet och på andra minskar det. Men det ser sämst ut på orter med långa avstånd till Västerås. Människorna i Sverige blir rikare för varje år och det högre priset hos lanthandlarna gentemot andra butiker torde bli av mindre betydelse. Samtidigt krävs en viss köptrohet för att butikerna ska klara sig vilket är något som kan bli bättre. När det gäller köptrohet definierat som butikens omsättning i förhållande till boende på orten ligger Salbohed och Virsbo bäst till. Närhet till trafikerade vägar kan dock fånga upp en del kunder som inte bor på orten vilket gör definitionen lite tveksam.

Orterna Riddarhyttan, Möklinta och Götlunda har störst procentuella minskningen av innevånarna. De ligger också långt från Västerås eller annan större ort och har inte lika lätt att utnyttja servicen därifrån. Götlunda ligger dock inte lika avsides som de andra men har ändå haft stor befolkningsminskning.

Hur attraktiv en ort är kan bero på många olika orsaker som exempelvis tillgång till bredband, närhet till service, vacker natur och mycket annat.

När det gäller lanthandlarnas ekonomi så konstaterar länsstyrelsen att flera har svag ekonomi. Det finns också exempel på att brottslighet mot de prioriterade butikerna i länet och butiksinnehavarna vilket allvarligt försvårar för dem. Det är sannolikt att några av de prioriterade butiker kommer att läggas ned inom några år om inget görs.

Orsaker till butiknedläggningarna längre tillbaka i tiden var dålig lönsamhet i kombination med andra faktorer. Det finns flera orsaker till att en verksamhet läggs ner. Det kan vara att den bedöms som mindre lönsam än andra tänkbara verksamheter och att en lanthandlare som går i pension kanske inte får några köpare.

Hittills har lanthandlarna ofta lyckats sälja sina butiker när de inte velat driva dem längre. De lanthandlare där det skett ägarförändringar sammanfaller med de som har lägst omsättning. En ägarförändring kan med andra ord ses som ett varningstecken. När lanthandlarna får låg omsättning brukar de söka servicebidrag som är ett sorts driftsstöd. Om driftstödet ligger nära i tiden med försäljning kan det ge en vilseledande bild till köpare av verksamhetens lönsamhet.

Ibland har köparna vid ägarbyte av en lanthandel upplevt att de blivit lurade. Ibland har Länsstyrelsen kunnat ana en viss bristande entusiasm när handlare tagit över från sina föräldrar. Vissa räknade fel vid förvärvet av butiken så de sedan exempelvis inte hade råd med inventarier.

Samtidigt är handlingsutrymmet begränsat för vad Länsstyrelsen rimligen kan göra. Många av lanthandlarna i Västmanland har inte sådan lönsamhet att det är rimligt att vi med hjälp av subventioner eller på annat sätt bör försöka påverka någon att gå in i branschen. Däremot är läget ett annat med de som redan är verksamma handlare.

Vilka chanser har Västmanlands åtta lanthandlare att vara kvar? En analys av styrkor, svagheter hot och möjligheter ger följande:

Styrkor:

En svag ekonomi för många butiker gör lanthandlarna mer aktiva.
Turism gynnar vissa lanthandlare.

Svagheter:

En låg omsättning och svag lönsamhet hos många lanthandlare gör att de inte kan ta förluster någon längre tid. Vikande kundunderlag som beror på att befolkningen på många håll minskar, låg köptrohet, litet sortiment, stora säsongsvariationer och dyra varukostnader är andra problem.
Konkurrens från stormarknader finns också.

Möjligheter:

Ökad lokal upphandling.

Ny teknik.

Samhällsförändringar som att människor vanligtvis blir rikare varje år gör kanske att de blir mindre benägna söka de billigaste priserna, vilket torde gynna lanthandelsbutiker.

Det finns en rad motiverande faktorer som bidrar till att de inblandade parterna gör sitt bästa. (Exempelvis att serviceavveckling kan få negativa konsekvenser för fastighetsmarknaden. Orter som mist sin sista butik är inte särskilt intressanta för inflyttning. Vid en eventuell nedläggning av en lanthandelsbutik kan kommunen drabbas bland annat av högre sociala kostnader.

Turism kan öka på längre sikt vilket underlättar för butiker på sommaren.

Hot:

Alternativa inkomstmöjligheter kan locka handlarna att ägna sig åt något annat.
Brottsligheten mot lanthandlare kan öka när det blivit dyrare och svårare att sätta in dagskassar i och med att många banker dragit in sin kontanthantering.

4.2 Drivmedelsstationer

Oljepriset (Brent) har sjunkit sedan sommaren 2008. Det ligger sedan 2011 ändå på en hög nivå. Det höga priset leder rimligen till att efterfrågan på drivmedel sjunker till exempel genom att människor skaffar sig mindre bilar. Utrymmet för drivmedelsstationer minskar då. Men när det gäller drivmedelsstationer kan ett större avstånd till servicen accepteras än när det gäller livsmedel eftersom man vanligen transporterar sig till drivmedelsstationer i ett fordon.

Enligt branschorganisationen Svensk bensinhandel upprätthåller de stora aktörerna på drivmedelsmarknaden Statoil, OKQ8, Shell, Preem in bruttomarginal oavsett oljepriset. De höjer bara priserna om oljepriset går upp. Minskningen av drivmedelsstationer kompenseras därför delvis av att det är möjligt att bli en ”vit mack” och ta sina leveranser från annat håll och därmed stärker detaljisten sin bruttomarginal. Nedläggningstakten när det gäller drivmedelsstationer är idag bara kring en procent enligt Svensk bensinhandel.

Västmanland är drivmedelsstationerna ganska väl spridda över länet. Ingen torde ha mer än 20 minuter till en drivmedelsstation vilket får anses acceptabelt.

Däremot är det viktigt att orter som också har en lanthandel i möjligaste mån också har tillgång till drivmedel på orten. Måste man lämna orten för att tanka handlar man kanske också på annan ort.

På orter som Ramnäs, Virsbo, Kolsva, Riddarhyttan, Salbohed, Ransta, Möklinta och Götlunda är det speciellt viktigt att det finns drivmedel. Länsstyrelsen bör bevaka ifall tillgången till drivmedel blir hotad på dessa orter och om drivmedelsstationerna kan vara i behov av stöd enligt förordningen om kommersiell service.

Enligt svensk bensinhandel bör en drivmedelsstation sälja minst 7-800 000 liter bensin per år för att vara rimligt lönsam. Det är vanligtvis inte heller så bra att ligga i en ort med färre än 2-5000 invånare. Ingen av de orter som har prioriterade lanthandlare där det också finns drivmedelsstationer på orten har så stor befolkning.

4.3 Avgränsningar

Det finns många lika typer av service som är viktiga för boende på landsbygden.

Detta serviceprogram inriktar sig dock på sådan service som Länsstyrelserna har möjlighet att mer direkt påverka. Som livsmedels- och drivmedelsförsörjning. Insatserna begränsas dock till kommuner som vill att verksamheten ska bedrivas på deras orter. Har de ingen sådan önskan bedrivs ingen stödverksamhet där.

Ytterligare förutsättningar för stödverksamheten finns i de riktlinjer som är bilaga 2 till detta program och som uppdateras varje år. Kriterier för att få stöd framgår där.

5 Den regionala processen

5.1 Koppling till övriga program för regional tillväxt

Detta regionala serviceprogram som kan komma att revideras under programtiden har en koppling till det regionala utvecklingsprogrammets insatsområde ”företagande och arbete”, framförallt vad avser entreprenörskap, nya företag och ökad konkurrenskraft i små och medelstora företag.

Länsstyrelsen kan bidra till att hjälpa företag att vara med på offentliga upphandlingar och samordna insatser för att samtidigt hjälpa både lanthandlare och andra vid upphandlingar.

Den hjälp som lämnas till nyföretagare har en viss koppling till serviceprogrammet. Inom arbetet med lanthandlare har vi en specifik bransch och då kan vi tillhandahålla konsulter som kan just den branschen medan personer som sysslar med nyföretagande i allmänhet inte är så specialiserade.

5.2 Partnerskap

Partnerskapet består av representanter för de kommuner som har lanthandlare. Övriga medverkande i partnerskapet på längre sikt får växa fram under programmets gång.

5.3 Kommunalt deltagande

Tillväxtverket har identifierat kommunalt deltagande som en framgångsfaktor i arbetet med regionala serviceprogram. Kommunerna uppmuntras att engagera sig på flera sätt. Ett extra servicebidrag kan lämnas ifall kommunerna gör upphandlingar på så sätt att lanthandlarna kan vara med. Länsstyrelsen bedriver inte stödverksamhet i kommuner där de inte uttryckligen så önskar. När det gäller hemsändningsbidragen överlåter Länsstyrelsen i stor utsträckning till kommunerna att avgöra hur de ska tillämpas inom ramen för förordningen.

5.4 Hållbar utveckling

För att främja en hållbar utveckling bör riktlinjerna för stöd till kommersiell service ändras så att insatser som innebär avsevärda energibesparingar kan få en högre procentsats.

Lanthandlarna drivs i 5 fall av män och i 2 fall av kvinnor. Dessutom driver en förening en lanthandel. Två av de åtta butikerna drivs av personer med utländsk bakgrund.

6 Mål & Prioriterade områden

Serviceprogrammets övergripande mål är att tillgängligheten till service minst ska ha samma nivå som vid utgången av 2013. Detta innebär bland annat att samtliga åtta orter i länet som har prioriterade lanthandlare fortfarande har butik vid utgången av 2018 som är det sista året för det här serviceprogrammet.

I analysen diskuterades servicetillgängligheten och de hot som finns mot den exempelvis i form av låg lönsamhet för butiker. Vikten av attraktiva orter och risken för minskning av länets drivmedelsstationer behandlades också. I Västmanlands län har representanter för kommuner och andra berörda grupper diskuterat frågorna för att ta fram olika förslag till åtgärder. Detta har resulterat i ett program med 5 insatsområden samt ett uttalande om att Länsstyrelsen är positiv till att kommuner testar nya lösningar med hemsändningsbidraget.

6.1 Prioriterat område 1: Idéinventering

Samla in nya idéer och förslag från olika grupper i samhället för att främja kommersiell service där servicen är gles. Upprätta rutiner för insamling av idéer. Bra idéer ska efterfrågas återkommande under en längre tidsperiod eftersom det kan vara svårt att få fram idéer vid en viss tidpunkt.

Mål

Ta fram nya konkreta förslag som kan användas för att främja en god tillgång till service.

6.2 Prioriterat område 2: Dagligvarubutiker

Främja dagligvarubutiker som tillhandahåller livsmedel.

Satsningarna kan innebära att samverkanslösningar uppmuntras, nya typer av mötesplatser växer fram, samt att samordning mellan aktörer och insatser för att öka tillgängligheten till service sker. Olika åtgärder för att främja butikernas lönsamhet ska vidtas. Verksamheten med direkta stöd till kommersiell service kommer också in här.

Mål

Alla de orter som i dag har en prioriterad lanthandel ska fortfarande ha det 2018 det vill säga 8 stycken.

6.3 Prioriterat område 3: Drivmedelsstationer

Läget för drivmedelsstationer i länet ska bevakas och vid behov lämnas stöd enligt förordningen om kommersiell service. Om någon drivmedelsstation hamnar i svårigheter ska det vara möjligt att lämna bidrag på ett så tidigt stadium som möjligt.

Mål

Bevara alla drivmedelsstationer som tagits upp som viktiga drivmedelsstationer i detta serviceprogram.

6.4 Prioriterat område 4: Bredband

Undersök behovet av bättre bredband till orter där servicen är gles.

Mål

Förbättra servicen på små tätorter och göra orterna som har en lanthandel mer attraktiva.

6.5 Prioriterat område 5: Betaltjänster

Undersök behovet av åtgärder för att främja tillgången till betaltjänster. Ett arbete ska också bedrivas för att tydliggöra kopplingar mellan tillgänglighet till service och näringslivets utveckling.

Mål

Länets befolkning och företag ska inte uppleva tillgången till betaltjänster som orimligt låg eller för kostsam.

Bilaga 1

Tätorternas folkmängd 2010

Tätort	Antal kvinnor 2010-12-31				Antal män 2010-12-31			
	0-19 år	20-64 år	65+ år	Totalt	0-19 år	20-64 år	65+ år	Totalt
	904 002	2 321 968	832 891	4 058 861	956 457	2 364 026	636 453	3 956 936
Fagersta	1145	2919	1495	5559	1261	3208	1102	5571
Götlunda	34	61	55	150	26	56	38	120
Hallstahammar	1223	2736	1323	5282	1199	2914	1083	5196
Kolbäck	205	517	272	994	235	524	198	957
Kolsva	301	601	322	1224	297	658	274	1229
Kumla kyrkby	22	60	19	101	21	65	19	105
Kungsör	585	1436	714	2735	640	1478	599	2717
Köping	1854	4846	2283	8983	1938	5092	1730	8760
Medåker	27	62	18	107	30	69	18	117
Munktorp	56	129	47	232	48	134	41	223
Möklinta	41	87	50	178	45	95	40	180
Norberg	463	1202	601	2266	532	1231	489	2252
Ramnäs	166	382	165	713	164	418	170	752
Ransta	116	231	58	405	147	252	77	476
Riddarhyttan	40	109	57	206	47	118	60	225
Sala	1268	3333	1719	6320	1377	3412	1180	5969
Salbohed	31	72	30	133	20	85	21	126
Skinnskatteberg	210	591	330	1131	251	623	282	1156
Strömsholm	105	187	55	347	92	174	51	317
Surahammar	693	1657	717	3067	765	1734	613	3112
Sätra brunn	49	91	26	166	50	86	33	169
Sörstafors	34	80	25	139	21	87	31	139
Valskog	75	175	77	327	92	199	76	367
Virso	151	391	198	740	158	431	188	777
Västerfärnebo	50	114	86	250	45	126	56	227