



Länsstyrelsen
Västmanlands län

NATURVÅRDSENHETEN



Inventering av rovdjur i Västmanlands
län 2013/2014
Årsrapport 2014

LÄNSSTYRELSENS RAPPORTSERIE

Rapport 2014:13

Titel: Inventering av rovdjur i Västmanlands län 2013/2014 – Årsrapport 2014

Pierre Ahlgren och Daniel Mallwitz

Rovdjur

Naturvårdsenheten

Länsstyrelsen i Västmanlands Län

Dnr: 218-3342-13

Kartmaterial: ©Lantmäteriet

Omslagsbild: Vargvalp från Klottenreviret

Foto: Dan Werner

Tryckning: Rapporten går att ladda ner som pdf-fil på Länsstyrelsens hemsida
www.lansstyrelsen.se/vastmanland

Förord

Länsstyrelsen har ett regionalt ansvar för förvaltningen av våra stora rovdjur; björn, järv, kungsörn, lo och varg. Som en del i detta arbete genomför Länsstyrelsen årliga inventeringar av arterna för att kunna följa deras utveckling. Kungsörn inventeras på våren då man letar efter häckande par medan inventeringen av björn, järv, lo och varg huvudsakligen sker vintertid då det finns spårnö. Förutom den inventering som sker i Länsstyrelsens regi så följer Länsstyrelsen även upp de tips om rovdjursobservationer som kommer från allmänheten; dels genom www.rovobs.se, men även genom andra kanaler.

Under inventeringssäsongen 2013/2014 har Länsstyrelsen först och främst koncentrerat inventeringen på varg och lodjur. Kontroller har dock utförts på flera observationer som har kommit in från allmänheten av björn, järv och kungsörn. Alla spårningar läggs in i en nationell databas, www.Rovbase.no och resultatet sammanställs av Viltskadecenter när de olika inventeringarna avslutas. Antalet konstaterade rovdjur och rovdjurs-föryngringar ligger sedan till grund för bland annat Länsstyrelsens beslut om skydds- och licensjakt.

Denna rapport är en lokal sammanställning av resultatet av inventeringarna i Västmanland och ingår i Länsstyrelsens rapportserie.

Västerås juli 2014

Pierre Ahlgren

Daniel Mallwitz

Innehåll

Sammanfattning	4
1 Bakgrund.....	5
1.1 Inventeringsresultat för 2013/2014.....	6
1.1.1 Varg	6
1.1.2 Lodjur.....	8
1.1.3 Kungsörn	8
1.1.4 Björn	8
1.1.5 Järv.....	8
1.2 Definitioner.....	9

Sammanfattning

Under 2013 har det dokumenterats valpar i tre vargrevir i Västmanlands län. Dessa revir är Hedbyn, Klotten och Kölsta. Det har spårats och insamlats dna från fem revirmarkerande par, Hedbyn, Klotten, Kölsta, Färna och Gåsmyren Länet berörs av fem vargrevir, där två är helt inom länets gränser. Varg förekommer dock i hela Västmanlands län.

Lodjursinventeringen har blivit lite eftersatt under vintern 2013. Detta beror till viss del på snöläget men även att antalet rapporter minskat. Av de rapporter som kommit in har vissa gått att kvalitetssäkrat men det har varit svårt att särskilja familjegrupper.

Det har kvalitetssäkrats två egna loföryngringar och två föryngringar som delas med andra län under vintern 2013-2014.

Det finns observationer på både björn och kungsörn i länet. Det har inte dokumenterats någon föryngring av dessa.

Bakgrund

Länsstyrelsen ska, enligt 8 § i förordningen (2009:1263) om förvaltning av björn, järv, kungsörn, lo och varg varje år undersöka hur många föryngringar som förekommer i länet. Inventeringens syfte är att fastställa det *totala* antalet årliga föryngringar av björn, järv, kungsörn, lo och varg. Hur inventeringen ska gå till är reglerat i Naturvårdsverkets föreskrifter och allmänna råd om inventering av björn, varg, järv, lodjur och kungsörn (NFS 2007:10). Länsstyrelsen kontrollerar inrapporterade observationer samt genomför inventeringar för att fastställa det totala antalet föryngringar, utbredning och förekomst björn, järv, kungsörn, lo och varg. Allmänhetens observationer rapporteras in till Rovobs. Länsstyrelsen rapporterar och sammanställer i Rovbase.

Denna rapport gäller för den inventering som genomförts av Länsstyrelsen under reproduktionssäsongen 2013(1 maj 2013 - 30 april 2014). Den huvudsakliga inventeringen har skett under vintertid eftersom fältpersonalen då kan följa djurens spår i snö. Ingen områdesinventering har skett vintern 2013/2014. Länsstyrelsen har genomfört snoking för att hitta föryngringar. Under den snöfria perioden följs inrapporterade observationer upp (i den mån de bedöms kunna göras), spillning samlas in löpande under året och lyområden har besöks.

1.1 Inventeringsresultat för 2013/2014

1.1.1 Varg

Klotenreviret

Reviret delas av Västmanland, Örebro och Dalarnas län. Reviret etablerades 2008/2009 och på våren 2009 föddes den första kullen med sammanlagt fyra valpar i reviret. I dagsläget finns en familjegrupp (föräldrapar + valpar) bestående av minst 4 vargar. Föryngring dokumenterades i reviret

Hedbynreviret

Reviret delas av Västmanland och Örebro län. Reviret etablerades 2009/10. Under vintern fanns det en familjegrupp (föräldrapar + valpar) av minst 4 vargar i reviret. Föryngring dokumenterades i reviret.

Färnareviret

Helt i Västmanlands län. Reviret etablerades 2009/10. I dagsläget finns en familjegrupp (föräldrapar + valpar) med minst 4 vargar i reviret. Ny revirmarkerande hanne har dokumenterats. Gamla hannen återfunnet i annat revir.

Kölstareviret

En familjegrupp (föräldrapar + valpar) av minst 4 individer dokumenterades i reviret. Tiken är utbytt. Gamla tiken inte återfunnen ännu. Föryngring dokumenterades i reviret

Gåsmyrenreviret

Ett nytt revirmarkerande par har dokumenterats 2013.

Övriga vargobservationer

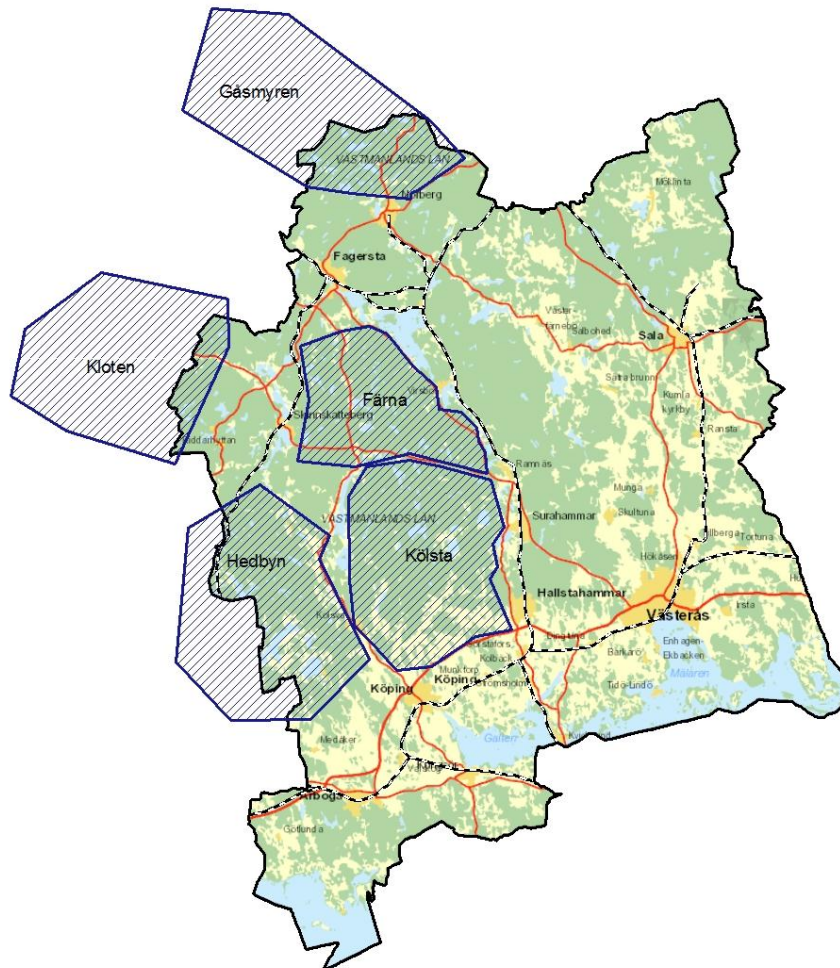
Vargar passerar länet regelbundet och några har kvalitetssäkrats. De flesta som passerar har observerats sporadiskt och har inte kvalitetssäkrats av Länsstyrelsen. Det är ofta vargar som är på vandring på våren-sommaren då de vandrar ut från födelseviret.

Övrig information

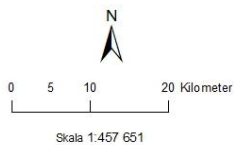
Nornreviret

Delades mellan Västmanlands och Dalarnas län. Reviret etablerades 2010/11. Har inte kunnat dokumenteras under inventering 2013/14, men revirmarkerande par från Gåsmyren är dokumenterade i området.

Områdesindelning Varg 2013/14



Kartan visar en uppskattning av revirens utbredning.
Enskilda vargar kan förekomma i hela länet.
Lägg gärna in observationer på www.rovobs.se



1.1.2 Lodjur

Under inventeringssäsongen har två familjegrupper kvalitetssäkrats under vintern och två familjegrupper som delas med andra län. I täta populationer har det varit svårt att särskilja en del familjegrupper, detta gör att det troligen är en underskattning av antal familjegrupper. Det har även bara inventerats delar av länet.

1.1.3 Kungsörn

Det har gjorts några observationer men Länsstyrelsen har inte kunnat kvalitetssäkra någon häckning eller revir.

1.1.4 Björn

Det finns inga kända stationära björnar i länet. Under inventeringssäsongen har ett fåtal björnar observationer inrapporterats från allmänheten men ingen har gått att kvalitetssäkra.

1.1.5 Järv

Det finns inga stationära järvar i länet.

1.2

Begrepp	Betydelse
Familjegrupp Definitioner	För lodjur: hona med ungar. För varg: minst tre vargar i grupp där minst en varg revirmarkerar regelbundet. Föryngring ska ha dokumenterats minst en gång de senaste två åren.
Fältpersonal	Länsstyrelsetjänstemän (fast anställda eller förordnade) som utför fältarbete och kvalitetssäkrar observationer.
Föryngring	Björn, varg, järv, lodjur har fött ungar eller kungsörn har lagt ägg i bo i en sameby eller i ett län.
Grupperad	Term som används i Rovdjursforum då flera observationer bedöms tillhöra samma föryngring eller annan förekomst.
Häckning	För kungsörn används häckning synonymt med föryngring.
Inventering	Rovdjurens föryngringar och annan förekomst fastställs i tid och rum.
Inventeringsansvarig	Den tjänsteman på länsstyrelsen som förordnas att ansvara för inventering av rovdjur i länet.
Inventeringsperiod	Den tid som är lämpligast för inventering med hänsyn till arternas reproduktion, inventeringens effektivitet och kostnad.
Inventeringssamordnare	Den person som i en sameby eller en ideell organisation är ansvarig för att samordna inventering av rovdjur.
Inventeringsslinga	Färdväg till fots, på skidor eller med fordon för att finna spår eller spårtecken, alternativt se eller höra individer eller finna deras boplatser.
Kriterier	Kännetecken som används för att fastställa om föryngring ägt rum och antal föryngringar.
Kvalitetssäkrare	Person som förordnats som kvalitetssäkrare av länsstyrelse eller Sametinget.
Kvalitetssäkring	Kontroll av observationer eller av föryngringar.
Misslyckad föryngring	Unge/ungar har dokumenterats och där samtliga ungar senare under reproduktionscykeln har dött.
Regelbunden förekomst	(När föryngring inte dokumenterats) spår eller andra observationer av rovdjur har dokumenterats i samebyn eller i länet vid minst tre tillfällen under minst tre månader under reproduktionscykeln.
Reproduktionscykel	Anges med en tolv månadsperiod med början den månad då ungar normalt föds eller ägg läggs.
Rovdjur	Björn, varg, järv, lodjur och kungsörn.
Rovdjursforum	Nationell rovdjursdatabas där inventeringar, inventeringsslingor och förekomst och föryngring av rovdjur samt deras bytesdjur/kadaver ska registreras.
Snoking	Inventeringsmetod där man verifierar observationer alternativt söker individer, spår eller boplatser genom att spåra ihop alternativt spåra isär de spårlopor som påträffas.
Tillfällig förekomst	Art som normalt inte uppträder i samebyn eller i länet, men av vilken spår eller andra observationer har dokumenterats minst en gång under reproduktionscykeln.

Ingår i Länsstyrelsens rapportserie
ISSN 0284 - 8813

Har du frågor, önskar fler exemplar m m, kontakta
Länsstyrelsen i Västmanlands län, 721 86 Västerås

Tfn 021-19 50 00 | Fax 021-19 51 35 | E-post: vastmanland@lansstyrelsen.se
www.lansstyrelsen.se/vastmanland