



LÄGET I LÄNET - SAMHÄLLSUTVECKLING

God tillväxt under året som gått

Varuexporten är viktig för tillväxten i Västmanlands län och svarar för nära hälften av länets bruttoregionalprodukt. Världshandeln har stabiliserats den senaste tiden efter en svagare utveckling tidigare under året. I takt med att efterfrågan på investeringsvaror ökar förbättras efterfrågan från svenska exportmarknader.

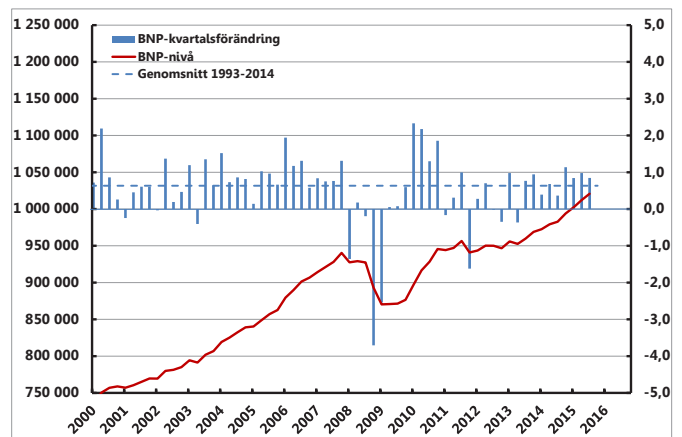
Hittills i år har tillväxten i Sveriges varit mycket god (se diagram 1). Mycket tyder på att tillväxten 2015 sammantaget blir högre än normalt. Tidigare har tillväxten drivits av hushållens konsumtion och investeringar i bostäder, men nu bidrar även näringslivets investeringar och exporten.

De senaste månaderna har arbetslösheten i Västmanland ökat och ligger nu på en något högre nivå än för ett år sedan. Det finns ändå tecken på att efterfrågan på arbetskraft är god, men när ett stort antal människor söker sig till arbetsmarknaden kommer inte alla i arbete på en gång.

Småhuspriserna har ökat i något långsammare takt den senaste tiden, men är fortfarande betydligt högre än för ett år sedan. Bostadsbyggandet har tagit fart och hittills i år har mer än 1 100 bostäder börjat byggas. Under samma tid har länets befolkning ökat med över 2 000 personer.

I den här analysen vill vi lyfta några av de faktorer som påverkar länets samhällsutveckling.

Diagram 1. BNP för riket totalt. Kvartalsförändring i procent respektive nivå miljoner kronor (säsongrensade data, fasta priser)



Källa: SCB Nationalräkenskaperna. Data till och med tredje kvartalet 2015

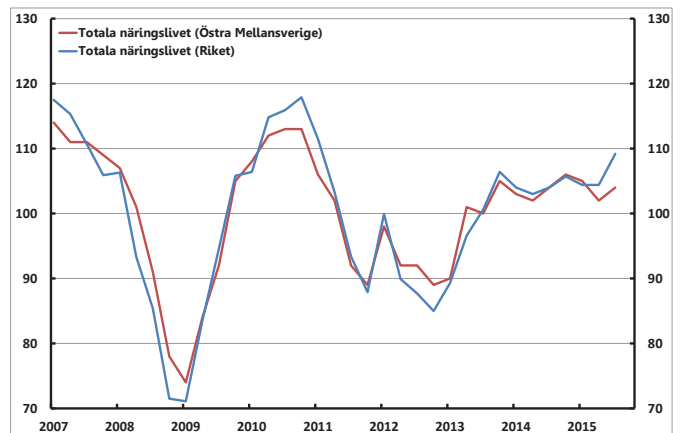
Läget inom näringslivet är starkare än normalt

Västmanlands län ingår i regionen Östra Mellansverige (ÖMS)¹, som svarar för omkring en sjundedel av Sveriges bruttonationalprodukt, BNP. Stämningläget bland företagen i ÖMS förbättrades under tredje kvartalet i år. Konfidensindikatorn² ligger på en nivå som visar att tillväxten är starkare än normalt. Även för riket totalt förbättrades stämningläget inom näringslivet (se diagram 2).

Konfidensindikatorn för näringslivet totalt i ÖMS ökade till 104 under tredje kvartalet. Situationen stärktes för branscherna bygg och anläggning, privata tjänstenärningar och handeln. Särskilt stark var ökningen inom bygg och anläggning. Där beskrivs nu läget som mycket starkare än normalt.

Inom tillverkningsindustrin, där det tidigare har skett en förbättring, sjönk konfidensindikatorn något. Omdömet kring orderstocken förbättrades något, medan förväntningar kring produktionsvolym och färdigvarulagren drog ned konfidensindikatorn totalt. Läget inom tillverkningsindustrin kan nu beskrivas som normalt.

Diagram 2. Konfidensindikatorn för näringslivet totalt



Källa: Konjunkturinstitutet. Data till och med tredje kvartalet 2015

1. Västmanlands län, Örebro län, Södermanlands län, Uppsala län samt Östergötlands län bildar tillsammans Östra Mellansverige.
2. Konjunkturinstitutets konfidensindikator är ett nyckeltal som visar hur företagen uppfattar läget.



Färre nystartade företag i länet jämfört med för ett år sedan

Till och med andra kvartalet i år startades drygt 35 000 företag i Sverige. Det är något färre än för ett år sedan. Den största branschen var handel, service och motorfordon, som svarade för 15 procent av de nya företagen. Flest företag startades i Stockholms län, drygt 11 000, vilket innebär att 30 procent av alla nya företag startades i Stockholms län.

I Västmanlands län startades nära 800 företag under första halvåret i år, vilket betyder att antalet nystartade företag i länet var färre än motsvarande period för ett år sedan (se diagram 3).

Arbetslösheten ökar i länet

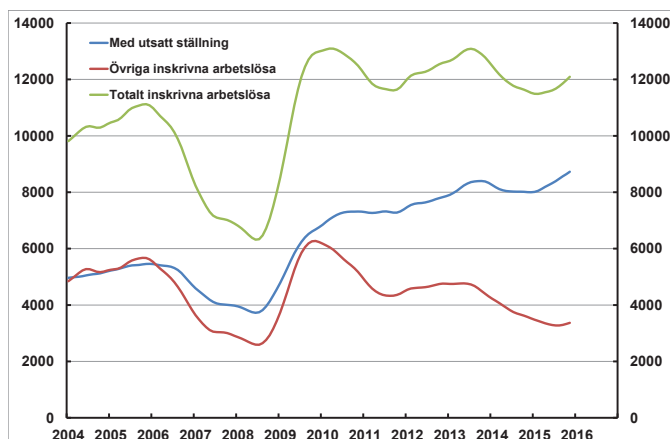
Arbetslösheten ligger på en hög nivå i länet jämfört med riket i genomsnitt. Sedan en tid tillbaka ökar också arbetslösheten i Västmanlands län (se diagram 4). I november var arbetslösheten i länet 9,7 procent av arbetskraften. I riket var den 7,9 procent enligt Arbetsförmedlingen.

Att arbetslösheten nu ökar beror på att det är fler som söker sig till arbetsmarknaden. Enligt Arbetsförmedlingen tillhör en stor del av de arbetslösa grupper med så kallad utsatt ställning. Hit räknas förgymnasialt utbildade, äldre än 55 år, utomeuropeiskt födda samt personer med funktionsnedsättning som medför minskad arbetsförmåga. Dessa personer drabbas generellt av längre tid i arbetslöshet och står längre från arbetsmarknaden. I Västmanland är andelen av de arbetslösa som tillhör denna grupp högre än i riket i genomsnitt. Antalet arbetslösa med utsatt ställning har ökat den senaste tiden, medan övriga arbetslösa har minskat (se diagram 5).

Arbetslösheten varierar kraftigt inom länet (se diagram 6). Högst var arbetslösheten i Fagersta kommun och Norbergs kommun, medan andelen arbetslösa var lägst i Sala kommun. Liksom i riket totalt är andelen arbetslösa högre bland män än bland kvinnor.

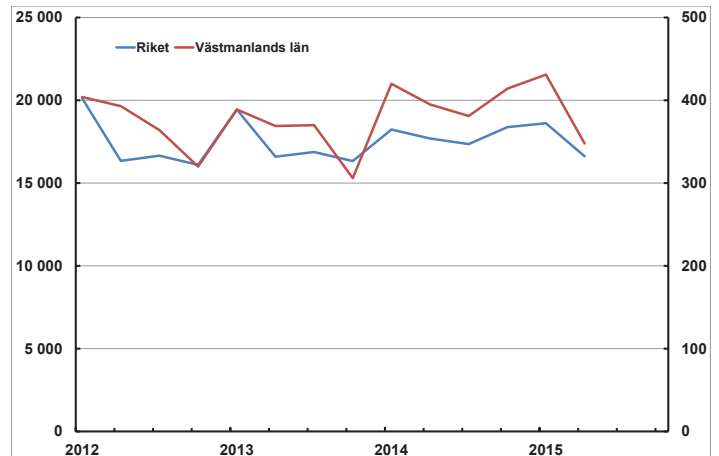
Efterfrågan på arbetskraft är trots allt god. Arbetsförmedlingens intervjuundersökningar med länets privata arbetsgivare visar ett starkare förväntningsläge nu än tidigare i år. Antalet lediga platser hos Arbetsförmedlingen ligger på fortsatt höga nivåer och antalet varsel ligger för närvarande på en låg nivå. Det bekräftar att situationen på arbetsmarknaden ljusnar i takt med att ekonomin utvecklas starkare. Men även om efterfrågan på arbetskraft är god, kommer inte alla i arbete på en gång. Det innebär att arbetslösheten ligger kvar på en hög nivå.

Diagram 5. Arbetslösa med utsatt ställning och ej utsatt ställning, Västmanlands län



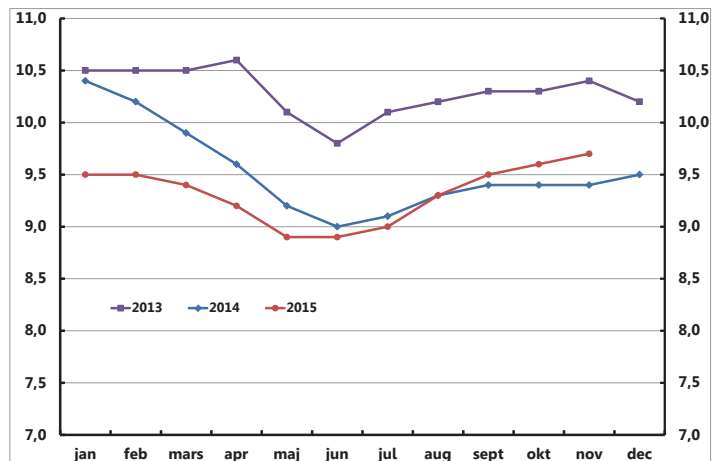
Källa Arbetsförmedlingen. Data till och med november 2015

Diagram 3. Antalet nystartade företag (Riket vänster skala, Västmanland höger skala)



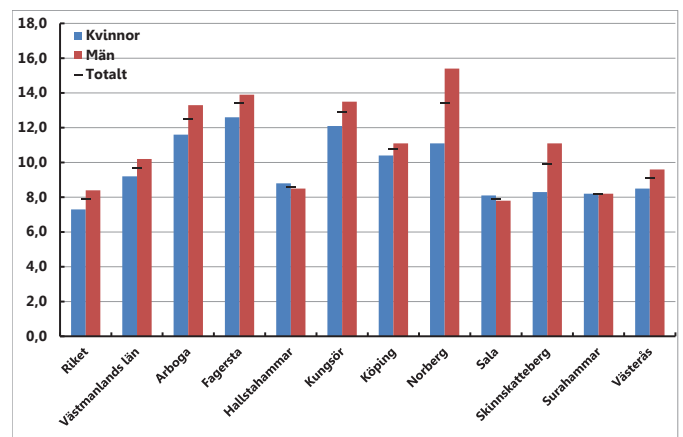
Källa: Tillväxtanalys. Data till och med tredje kvartalet 2015

Diagram 4. Andelen arbetslösa av arbetskraften 16-64 år, procent, 2013-2015.



Källa: Arbetsförmedlingen, egna bearbetningar. Data till och med november 2015

Diagram 6. Andelen arbetslösa av arbetskraften 16-64 år, per kommun och kön



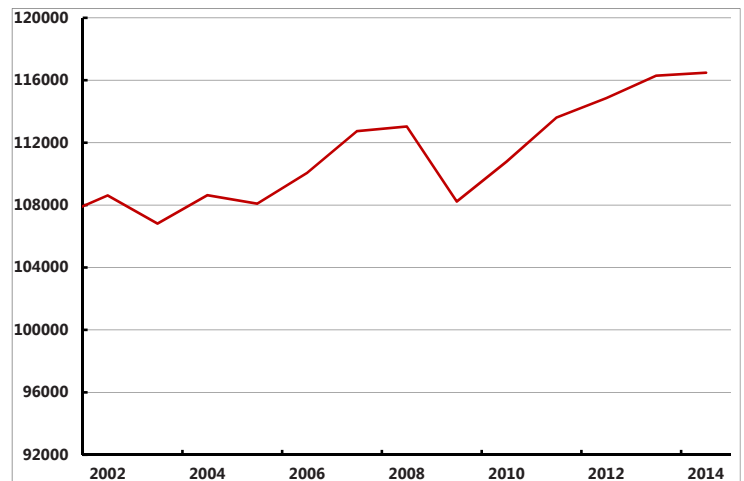
Källa Arbetsförmedlingen. Data avser november 2015

Svag sysselsättningsökning i fjol

Antalet förvärvsarbetande i länet uppgick enligt SCB:s registerbaserade statistik till 116 500 personer 2014. Det innebär att antalet förvärvsarbetande ökade med mindre än 200 personer. Liksom tidigare år minskade antalet förvärvsarbetande inom tillverkningsindustrin, under 2014 med nära 500 personer. Även inom branschen transportföretag skedde en minskning. Utvecklingen var starkare inom utbildningsväsendet, vård och omsorg samt civila myndigheter. Där ökade antalet förvärvsarbetande med nära 1 100 personer. Sammantaget var ökningen av antalet förvärvsarbetande den lägsta på många år (se diagram 7).



Diagram 7. Förvärvsarbetande i Västmanlands län



Källa: SCB RAMS (dagbefolkning)

Fokus: Västmanlänningarna trivs

80 procent av västmanlänningarna är mycket nöjda med livet på orten där de bor och 17 procent är ganska nöjda. Hela 90 procent skulle rekommendera någon annan att flytta hit. Det visar en enkät som Landstinget och Länsstyrelsen Västmanland låtit skicka ut till 6 000 invånare i länet.

Länsborna trivs också på jobbet. Nio av tio anställda och egna företagare trivs på sitt arbete och med sina arbetsuppgifter. Många tycker att det är viktigt att det är tyst och lugnt i miljön kring sitt boende och så upplever också en stor majoritet av de tillfrågade sitt nuvarande boende. Ungefär hälften av länsinvånarna anger dock att det skulle vara svårt att hitta ett annat boende i sin kommun.

Nära hälften av länets invånare har någon gång det senaste året oroat sig för att utsättas för våld eller hot om våld. För nästan en fjärdedel av länsborna har det varit så, "ofta" eller "ibland". En av tio har också blivit utsatt för våld under samma period. Omkring en tredjedel av invånarna har avstått från aktiviteter på grund av oro för våld eller hot av våld. Andelen kvinnor som avstått aktiviteter är högre än för männen.

En majoritet tycker att kollektivtrafiken i länet fungerar mycket bra. De som bor utanför tätorter är dock inte lika positiva och använder bilen mer.

Drygt 70 procent av länsinvånarna anser att utbudet av vårdcentraler är mycket eller ganska stort. De som bor i kommunernas centralorter upplever av naturliga skäl att tillgången på vårdcentraler och sjukhus är bra i högre grad än de som bor utanför centralorterna.

Nio av tio länsbor upplever luftkvaliteten som mycket eller ganska bra i länet i stort. Inneinvånarna i länet upplever luftkvaliteten som mycket eller ganska bra i större utsträckning jämfört med vattenkvaliteten i sjöar och vattendrag.

I länet som helhet är det drygt åtta av tio som upplever att utbudet av mobiltelefon täckning är mycket eller ganska stort. Drygt sju av tio länsbor upplever det samma med en välfungerande internetuppkoppling. Det finns skillnader mellan länets kommuner kring hur stor andel som tycker att utbudet är mycket stort.

Undersökningen är en del av uppföljningen av det regionala utvecklingsprogrammet för Västmanland (RUP). Länsstyrelsen tog 2014 tillsammans med kommuner, landsting och näringsliv fram programmet för perioden fram till 2020. Programmet ska fungera som en vägledning för vad länet gemensamt ska satsa på för att Västmanlands invånare ska få en bättre framtid. Undersökningen finns presenterad i sin helhet på Länsstyrelsen webbplats.

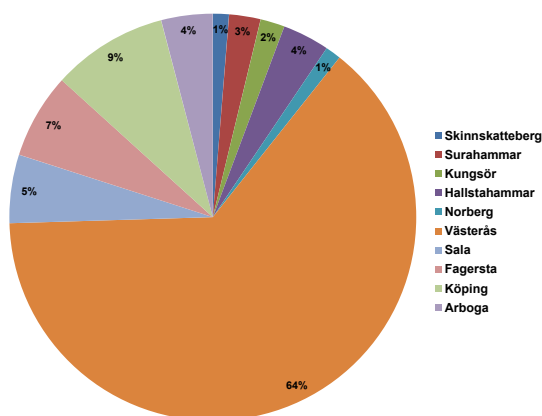


Västmanlands bruttoregionalprodukt ökade i samma takt som bruttonationalprodukten

Bruttonationalprodukten (BNP) ökade med 1,2 procent i Sverige under 2013, vilket är svagare än normalt. Både utrikeshandeln och fasta bruttoinvesteringar utvecklades svagt, medan konsumtionen utvecklades i hygglig takt. Av Sveriges 21 län hade 12 en positiv tillväxt under 2013. Starkast var tillväxten i Uppsala län och i Blekinge. Den svagaste tillväxten hade Södermanland, där bruttoregionalprodukten (BRP) minskade med drygt 4 procent. I Västmanlands län ökade BRP i samma takt som i riket totalt, dvs. med 1,2 procent.

I Västmanlands län uppgick BRP till 86 miljarder kronor 2013. I Västerås kommun, där nära två tredjedelar av produktionen sker, uppgick BRP till 55 miljarder kronor. I Köpings kommun, som svarar för den näst största andelen, uppgick BRP till 8 miljarder (se diagram 8).

Diagram 8. BRP Västmanland per kommun, procent 2013



Källa: SCB

BRP per sysselsatt var högst i Stockholms län och uppgick till 910 000 kr att jämföra med riket där motsvarande siffra var 807 000 kr. I Västmanlands län uppgick BRP per sysselsatt till 742 000 kr.

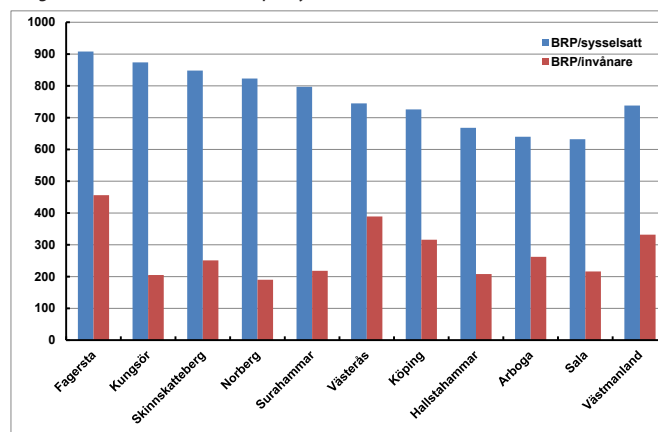
Även hushållens disponibla inkomster skiljer sig över landet. Högst var de i Stockholms län som tillsammans med Halland var de enda länen som hade en disponibelinkomst per invånare över genomsnittet på 192 000 kr. Med en disponibelinkomst per invånare på 186 000 kr ligger Västmanlands län på en sätteplats i riket.

I Fagersta kommun är BRP per invånare betydligt större än i länet i genomsnitt, medan den är betydligt lägre i Norberg och Kungsjö. Pendlingsmönster spelar stor roll för BRP räknat per invånare. Inpendling ökar BRP per invånare,

eftersom den anställdes produktion räknas till kommunen där den utförs, medan personen själv räknas till kommunen där den bor. Fagersta har mycket riktigt hög inpendling, medan det omvända gäller för Norberg och Kungsjö.

Branschstrukturen spelar också roll för BRP per sysselsatt. Kapitalintensiva branscher med förhållandevis få anställda ger en hög BRP per sysselsatt, medan en stor andel offentliga myndigheter och branscher med låga driftöverskott drar ned BRP per sysselsatt. Även räknat per sysselsatt är BRP hög i Fagersta. Till detta bidrar en hög andel varuproduktion. I Västerås kommun, där andelen varuproduktion är lägre, är BRP räknat per sysselsatt därmed betydligt lägre (se diagram 9).

Diagram 9. BRP i Västmanland per sysselsatt och invånare



Källa: SCB

Stark bostadsmarknad och fortsatt befolkningsökning

Under loppet av de tre senaste månaderna³ ökade priserna för permanenta småhus i länet med en procent i Västmanlands län. Det är en långsammare ökningstakt än tidigare i år. Jämfört med för ett år sedan är småhuspriserna hela 10 procent högre. Det genomsnittliga priset för ett småhus ökade till strax över 2 miljoner. Även om bostadspriserna har utvecklats väl i många av länets kommuner är bostadspriserna betydligt högre i Västerås kommun. Det genomsnittliga priset för ett småhus uppgick till nära 2,9 miljoner kronor i Västerås.

Till och med tredje kvartalet i år har det börjat byggas många nya bostäder i länet. Hittills har över 1 100 påbörjade bostadslägenheter rapporterats in från länets kommuner till SCB - mer än på mycket länge. Mycket tyder på att det mesta av bostadsbyggandet alltjämt sker i Västerås kommun. Samtidigt färdigställdes endast drygt 230 bostäder hittills i år, vilket innebär att antalet färdigställda bostäder sannolikt inte når upp till det regionala utvecklingsprogrammets mål om 1 000 färdigställda bostäder per år. Det höga antalet påbörjade bostäder indikerar dock att

antalet färdigställda bostäder kommer att bli betydligt högre under 2016.

Befolkningen i länet har ökat kontinuerligt under året. I slutet av september uppgick befolkningen till nära 264 000 personer. Det innebär att befolkningen hittills har ökat med över 2 000 personer. I antal personer räknat var ökningen störst i Västerås kommun. Befolkningen ökade i samtliga kommuner i länet.

3. Avser september-november 2015 jämfört med juni-augusti 2015

”Läget i länet - samhällsutveckling” är en kvartalsanalys som Länsstyrelsen i Västmanlands län publicerar fyra gånger per år.



Länsstyrelsen
Västmanlands län

www.lansstyrelsen.se/vastmanland

Vill du få ”Läget i länet - samhällsutveckling” via e-post, mejla simon.bolling@lansstyrelsen.se.

Analytiker: Simon Bölling,
telefon: 010-224 92 29
Redaktör: Åsa Erikols,
telefon: 010-224 64 45

