



Länsstyrelsen  
Västmanlands län

KULTURMILJÖ



## Kulturhistorisk inventering

Inom 2014 års brandområde

Författare: Anna Ulfhielm

LÄNSSTYRELSENS RAPPORTSERIE

Rapport 2016:6

Titel: Kulturhistorisk inventering inom 2014 års brandområdeKulturhistorisk inventering  
Författare: Anna Ulfhielm Anna Ulfhielm  
Kulturmiljö  
Samhällsbyggnadsenheten  
Länsstyrelsen i Västmanlands Län  
Diarienummer 431-4382-2015  
Kartmaterial: Anna Ulfhielm  
Omslagsbild: Hälleskogsbrännan  
Foto: Anna Ulfhielm, Anette Färjare, Roger Wikell

## Förord

### Kunskapsuppbyggande åtgärder inom brandområdet

Under sommaren 2014 drabbades Västmanlands län av en stor skogsbrand. Branden medförde att stora arealer skogsmark blottades och kulturlämningar som tidigare hade dolts under vegetationen blev synliga. En mindre mängd kulturlämningar inom området var sedan tidigare kända. Efter branden blev det tydligt att det fanns ett behov av att skade- och nyinventera dessa lämningar.

Under 2015 och 2016 har Länsstyrelsen genomfört inventering. En av frågeställningarna var om det inom brandområdet fanns lämningar från stenåldern. En annan fråga var om det kvarstod något av skogsbrukets kolningsanläggningar.

Inventeringarna har givit mycket ny kunskap om Västmanlands läns tidigaste historia. Flera stenåldersboplatser påträffades. Även en stor andel historiska lämningar, såsom rester efter kolmilor, kolarkojor, forvägar och bebyggelseämningar framkom. Alla dessa lämningar visar hur människor har nyttjat landskapet. Området har varit viktigt, dels för de tidiga säljägarna och dess tillfälliga jaktplatser, dels betydelsen av skogen och utmarken för driften av de järnbruk som fanns i närområdet.

Det har i detta arbete tydligt framgått vilken stor betydelse den omgivande kulturmiljön har för dem som under årtusenden har levt i området likväl som de som drabbades av skogsbranden. Kulturmiljöerna är värdefulla hållpunkter i ett förändrat landskap. För att värna och uppmärksamma skogens kulturarv är det av stor vikt att tillgängliggöra den nya kunskapen för markägare, intressenter och allmänhet. Länsstyrelsen planera att fortsatt arbetet med att sprida och tillgängliggöra information kring de berörda miljöerna. De genomförda inventeringarna och registreringarna av fornlämningarna utgör grunden för detta arbete.

Kerstin Fogelberg

Funktionsledare Kulturmiljö

Anna Onsten-Molander

Projektledare

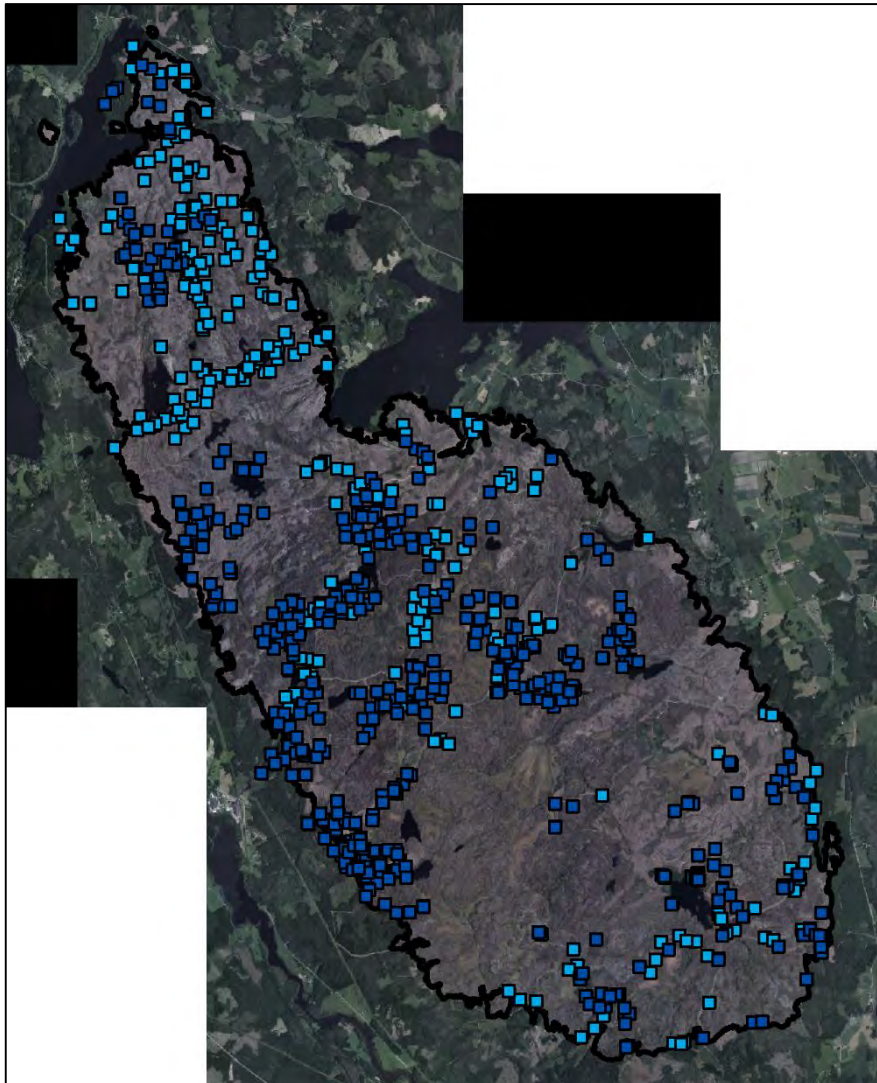
## Innehåll

<b>SAMMANFATTNING .....</b>	<b>3</b>
<b>1 SKOGSBRANDEN .....</b>	<b>8</b>
<b>2 SYFTET.....</b>	<b>10</b>
<b>3 GENOMFÖRANDET .....</b>	<b>11</b>
<b>4 VÄRLDSARVET ENGELBERGS BRUK OCH VALLSJÖOMRÅDET .....</b>	<b>13</b>
<b>5 RESULTAT ÅR 2015 .....</b>	<b>15</b>
<b>6 INVENTERING AV KULTURHISTORISKA LÄMNINGAR 2016.....</b>	<b>33</b>
<b>7 RESULTAT ÅR 2016 .....</b>	<b>34</b>
<b>8 REFERENSER .....</b>	<b>57</b>
<b>9 BILAGA 1 .....</b>	<b>58</b>
<b>10 BILAGA 2 .....</b>	<b>64</b>

## Sammanfattning

Den 31 juli 2014 utbröt det som skulle bli den största skogsbranden i Sverige i modern tid. Totalarealen av brandområdet uppskattas av SLU och Skogsstyrelsen till 13 077 hektar fördelat på 12 807 hektar land och 270 hektar vatten.

Under två säsonger, sen höst år 2015 och våren 2016, har en kulturhistorisk inventering utförts inom brandområdet i regi av Länsstyrelsen. Inventeringen bestod av två delar. Alla tidigare kända fornlämningar och kulturhistoriska lämningar skulle kontrolleras för att se om de hade skadats av branden. Därefter inventerades olika delar av brandområdet efter nya fornlämningar och kulturhistoriska lämningar. Dessa skulle registreras i Riksantikvarieämbetets FMIS/Fornsök medan de äldre lämningarna skulle redigeras. Samtidigt har även en inventering efter stenåldersboplatser gjorts, se Länsstyrelsens Rapport 2016:7.



Alla lämningar som registrerades år 2015 (ljusblå) och år 2016 (blå).

Tidigare fanns 44 lämningar registrerade i Fornsök. Efter inventeringarna har lämningarna ökat till 764 stycken, en markant ökning. Inga av de tidigare kända lämningarna var skadade av branden förutom att de var sotiga. De syntes tvärtom betydligt bättre än tidigare i och med att all växlighet hade brunnit upp. Kolbottnarna har troligen brunnit bra då de flesta endast är antingen en plan svart sotfläck, plan rund fläck täckt av brun lera eller en plan rund fläck täckt av olika sorters mossor. Dessa kommer inte att synas i och med att växligheten kommer tillbaka.

Kolbottnar och kolarkojegrunder är de mest förekommande lämningarna inom brandområdet och det finns betydligt fler än de som har registrerats. De områden som på kartan är tomma är inte tomma, de är inte inventerade. Dessutom finns det fler kolbottnar i de områden som har inventerats då det var en omöjlighet att gå överallt. Det var mycket vanligt att alla träden hade fallit där en kolbotten låg, vilket försvårade sikten vid inventeringstillfället.

I kanterna av brandområdet, mot bebyggelsen i den gamla bygden, fanns de övriga lämningarna såsom hyttor, hammare, kvarnar och sågar. Ett fåtal torp har funnits inom brandområdet, där husgrunderna syntes bra efter branden.

Området kan delas in i tre olika delar, centralt är naturreservatet Hälleskogsbrännan, i söder är Sveaskogs Ekopark Öjesjöbrännan och i norr är det vanligt skogsbruk.



***Den västra infarten till Hälleskogsbrännan***

Hälleskogsbrännan är ett nybildat naturreservat som nästan täcker hela centrala delen av brandområdet. Här ska naturen återhämta sig utan påverkan av människan. Några vägar genom området är säkrade då tanken är att detta område ska bli en besökspunkt för forskare och allmänhet. Sommaren 2015 hade viss växligheten återkommit vars

rester kunde ses under höstens inventering. Våren 2016 kom grönskan snabbt och täckte flera av lämningarna så att det med stor sannolikhet inte går att hitta dem igen. Det var väldigt tyst under hösten 2015 men det var först på våren 2016, när fåglar, djur och växlighet började komma tillbaka som det blev uppenbart att det hade varit tyst på hösten. Smällen efter barken som brister på brandskadade barrträd är ett speciellt ljud.

Landskapet är både relativt flackt och delvis bergigt med myrmarker. Denna del är en blandning av den norra skogsbruksmarken och den södra delen.

Här finns en hammare vid Stora Vallsjöns mynning, sågar, kvarn, dammvallar som reglerat vattnet till dessa verksamheter och gränsmärken. Torpen Twisten och Snåret finns också här.



***Ekopark Öjesjöbrännan***

En ekopark är ett större sammanhängande skogslandskap med höga naturvärden och naturvårdsambitioner. Den är minst 1 000 hektar stor och minst hälften av den produktiva skogsmarken används som naturvårdsareal. I ekoparken styr de ekologiska värdena över de ekonomiska.

Landskapet är relativt flackt och det finns många myrmarker. Branden var inte så intensiv i detta område, därför står träden oftast kvar eftersom deras rötter klarat sig. Det varierar hur brandskadade de är. Flera områden var svårtillgängliga då träden var kullfallna.

De tjärdalar som påträffades är alla funna i detta område. De tre torpen Ösjö-Emmas torp, Krokmossen och Nödåker låg i detta område. Rester efter husgrunder och stenmurar finns.

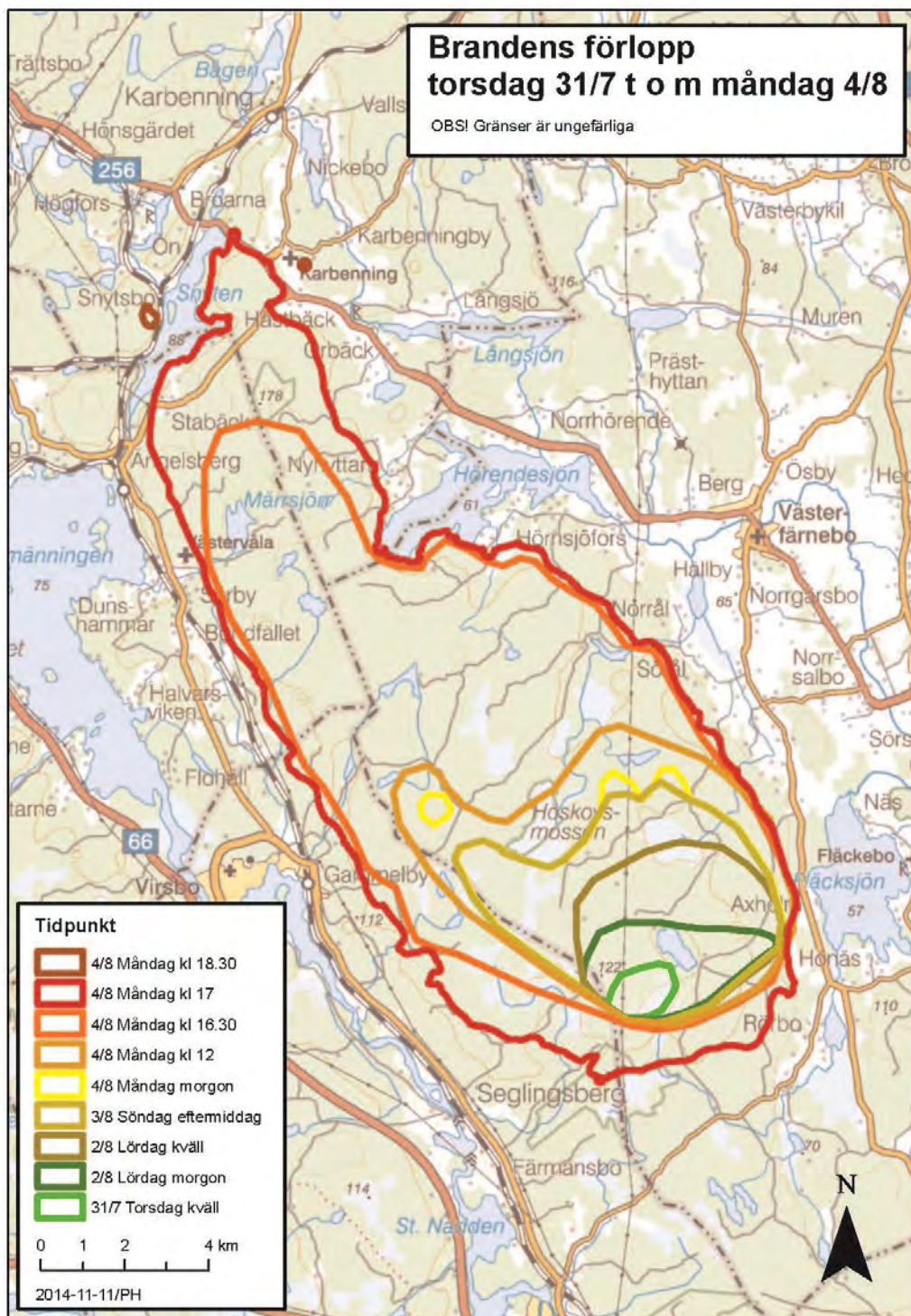


***Skogsbruksmark***

I denna del är det mer berg. Här har branden varit mer intensiv vilket medfört att även det tunna jordlagret brann upp. All skog är avverkad och därmed var området relativt lättgången. Alla stenar och bergsklackar som kom fram gjorde att landskapet såg mycket ödsligt ut. De forna strandvallarna var mycket tydliga här.

Mestadels var det kolbottnar och kolarkojor som registrerades i detta område. Det är här som hamrarna legat i kanten mellan inägorna och utmarken (skogsmarken). Kvarnar har legat nära hamrarna intill forsen i bäcken som reglerats av de dammvallar som finns ute i skogsmarken. Kyrkostigen mellan Västervåla kyrka och Nyhyttan går som ett stråk över området. Fortfarande går det att följa den på flera ställen.





© Länsstyrelsen i Västmanlands län.

## 1 Skogsbranden

Den 31 juli 2014 utbröt det som skulle bli den största skogsbranden i Sverige i modern tid. Området som brann utgör en flack långsträckt höjdrygg i nordvästligt-sydöstlig riktning. I väster avgränsas den av Kolbäcksåns dalgång med sjöarna Virsbosjön och Åmänningen. I öster är Svartåns dalgång och sjöarna Fläckebosjön och Hörendesjön. I dalgångarna är det i huvudsak sammanhängande odlingsmark där de större landsvägarna går. På den västra sidan går även järnvägen. I norr begränsas området av sjön Snyten där den enda större vägen, landsväg 668, som har berörts av branden är belägen. Totalarealen av brandområdet uppskattas av SLU och Skogsstyrelsen till 13 077 hektar fördelat på 12 807 hektar land och 270 hektar vatten (Observatörsrapport 2014:17). Området som brann kan jämföras med 25 000 fotbollsplaner. Dygnet om under flera veckor kämpade hundratals brandmän, militärer och frivilliga för att släcka branden. Tusentals människor och djur fick evakueras, en person miste livet och ett 70-tal byggnader brann upp. Totalkostnaden för räddningsinsats och skador uppskattas till minst en miljard kronor (Länsstyrelsen.se).

Måndagen den 4 augusti skedde under eftermiddagen en mycket kraftig brandspridning mot nordväst. Den genomsnittliga spridningshastigheten från klockan 12.10 till dess att branden gick över väg 668 klockan 16.40 var 43 meter/minut eller 2,5 kilometer/timme. För tiden mellan klockan 15 och klockan 16.40 kan spridningshastigheten ha varit så hög som 80 meter/minut vilket ungefär motsvarar 5 kilometer/timme. Under denna eftermiddag brann omkring två tredjedelar av den totala avbrunna ytan (Observatörsrapport 2014:9).

Datum	Tid	Hektar
31 juli	Kväll	cirka 150 hektar
2 augusti	Morgon	cirka 700 hektar
2 augusti	Kväll	cirka 1 600 hektar
3 augusti	Eftermiddag	cirka 2 700 hektar
4 augusti	Morgon	cirka 2 800 hektar
4 augusti	12.00	cirka 4 000 hektar
4 augusti	18.00	cirka 11 000 hektar
4 augusti	20.00	cirka 13 100 hektar



Utbränd skogsmaskin på Getmyrsberget. Foto Anette Färjare



Kavelbro. Foto Anna Ulfhielm

## 2 Syftet

Denna tragedi, att så mycket produktionsskog och hela torvtäcket brann upp, har skapat förutsättningar att upptäcka annars övertäckta lämningar. Detta gav en unik möjlighet för Länsstyrelsen att bland annat göra en kulturhistorisk inventering inom brandområdet.

Området är uppdelat på fem socknar med en nord-sydlig skiljelinje där Västervåla och Ramnäs socknar ligger på den västra sidan och Karbenning, Västerfärnebo och Fläckebo socknar på den östra sidan. Historiskt har området varit utmarker för flera byar och det var träden som utgjorde den viktigaste näringen.

Brandområdet har fornminnesinventerats två gånger, år 1963 (förstagångsinventeringen) och år 1989 (revideringsinventeringen) genom Riksantikvarieämbetets försorg (noterbart är att Anna Ulfhielm även deltog då). Det är endast ett fåtal lämningar som har registrerats inom brandområdet vid dessa tillfällen. Men att utifrån dessa inventeringar dra slutsatsen att det inte skulle finnas några mänskliga spår inom brandområdet är en förhastad slutsats – ja, faktiskt felaktig. Fornminnesinventeringarnas huvuduppgift var att leta fornlämningar och i mån av tid även ta med de kulturhistoriska lämningarna. Detta innebar att den mesta tiden lades på inägorna där de flesta fornlämningarna finns.



### 3 Genomförandet

Anna Ulfhielm inventerade under två månader, november och december 2015 kulturhistoriska lämningar inom brandområdet i Västmanlands län. Samtidigt pågick en inventering efter stenåldersboplatser, utförd av Anette Färjare, Roger Wikell och Mattias Pettersson. I mån av tid har de även inventerat kulturhistoriska lämningar som de passerade i jakt på boplatser.

Då själva fältinventeringen inte kunde påbörjas förrän i november på grund av olika omständigheter kunde inte tid läggas på inläsning och förberedelse av området. Endast en dag användes för att få ordning på kartor och andra skikt som fanns att tillgå. Tyvärr visades det sig att kartorna som i första skedet var tillgängliga inte var optimala. Ortofotona var tagna efter branden men före avverkningen och svart på svart gjorde att det inte var mycket som gick att utläsa på dessa foton. Först efter två veckor kom de ortofoton som var tagna efter avverkningen av brandområdet. Då kom även fastighetskartor som är en bra karta att ha i handdatorn ute i fält.

De SHAPE-filer som fanns tillgängliga var över lador, åkrar, slättermyrar, hage, dammar, kolbottnar och kolstigar. De var sammanställda från olika kartor. De fyra första ägnades inte mycket tid åt, då till exempel lador som stått på utmarker sällan har stått på en stensyllsgrund. Om det hade funnits några timmerrester kvar efter dem innan branden så har de nu troligen brunnit upp. De SHAPE-filer som var av intresse var de som visade kolbottnarnas placering. De orangea kvadraterna i mellersta och södra delarna är från två kartor, Svanå skogskarta från år 1924 och Virsbo skogskarta från år 1938. De lila romberna är platser som syntes som gråvita runda former strax efter branden, se sidan 27. Av erfarenhet från andra inventeringar lades inte mycket tid på SHAPE-filen som visar kolstigar. Det är sällan de finns kvar.

Brandområdet berörde minst 20 byar där historiska kartor från slutet av 1600-talet och framåt finns att tillgå på nätet (Lantmäteriet). Endast ett fåtal av dessa rektifierades då tiden inte räckte till för detta. Kartorna visade att ytterst få mänskliga aktiviteter har förekommit inom brandområdet som inte sedan tidigare var känt.

Från början var tanken att inventeringen skulle ske inom sex utvalda områden (cirka 2 500 hektar). Men redan efter första dagen ändrades den taktiken. Det som i första hand styrde valet av områden var de lämningar som redan fanns registrerade i Riksantikvarieämbetes FMIS/Fornsök. Därefter var det lättillgängligheten som helt styrde. Högst sex timmar/dag lades på fältinventeringen i 17 dagar. Resten av tiden dessa dagar användes till förberedelse för nästa dag och kontroll av materialet som framkommit. Därefter registrerades allt i FMIS med foton på de flesta lämningarna. Slutligen skrevs första delen av denna rapport i december 2015. Stenåldersinventerarnas påträffade kulturhistoriska lämningar är med i denna rapport.

Alla vägar var säkrade. De flesta hade åtgärdats med nytt grus och flera av dem är bommade. Tre vägar går genom området i sydvästlig – nordöstlig riktning, i norr går vägen mellan Ängelsberg och Hästbäck, den mellersta går genom naturreservatet Hälleskogsbrännan och i söder är vägen mellan Ramnäs och Västerfärnebo. Det var

dess tre vägar samt mindre skogsvägar från Västervåla kyrka, Örbäck och Nyhyttan som större delen av inventering förlades.

Landskapet såg naturligtvis väldigt annorlunda ut mot vad som annars är vanligt vid en skogsinventering i och med att skogen hade brunnit. Området kan delas in i tre delar, i söder finns mycket myrmark och där är landskapet relativt flackt. Det var lite olika om träden avverkats eller inte då branden inte varit så intensiv i detta område. I norr är det mer berg. Här har branden varit mer intensiv vilket medfört att även det tunna jordlagret brann upp. Det var mest sten och berg här samt mindre stråk av myrmark. De flesta träden är avverkade. Den mellersta delen är en blandning av den norra och den södra delen. Större delen av den mellersta delen är naturreservat, Hälleskogsbrännan där har träden inte avverkats.

Den andra delen av denna rapport, från och med kapitel 6 skrevs efter 2016 års inventering, i september 2016.



Handdator. Foto Stina Lampke

## 4 Världsarvet Engelsbergs bruk och Vallsjöområdet

De framkomna och registrerade lämningarna inom brandområdet från hösten 2015 är endast en bråkdel av vad som finns i området. Det är framför allt kolbottnar och gränsmärken som det finns många fler av. Här nedan redovisas två platser med stort kulturhistoriskt värde inom området. De är utvalda för att ytterligare lyfta upp områdets kulturhistoria inom världsarvet Engelsbergs bruk och naturreservatet Hälleskogsbrännan.

### 4.1.1 Världsarvet Engelsbergs bruk

Engelsbergs bruk upptogs år 1993 på Unescos världsarvslista. Motiveringen löd: Engelsbergs bruk är ett enastående exempel på ett industrikomplex från 1600- till 1800-talen med viktiga tekniska lämningar liksom intakta administrativa byggnader och bostadshus.

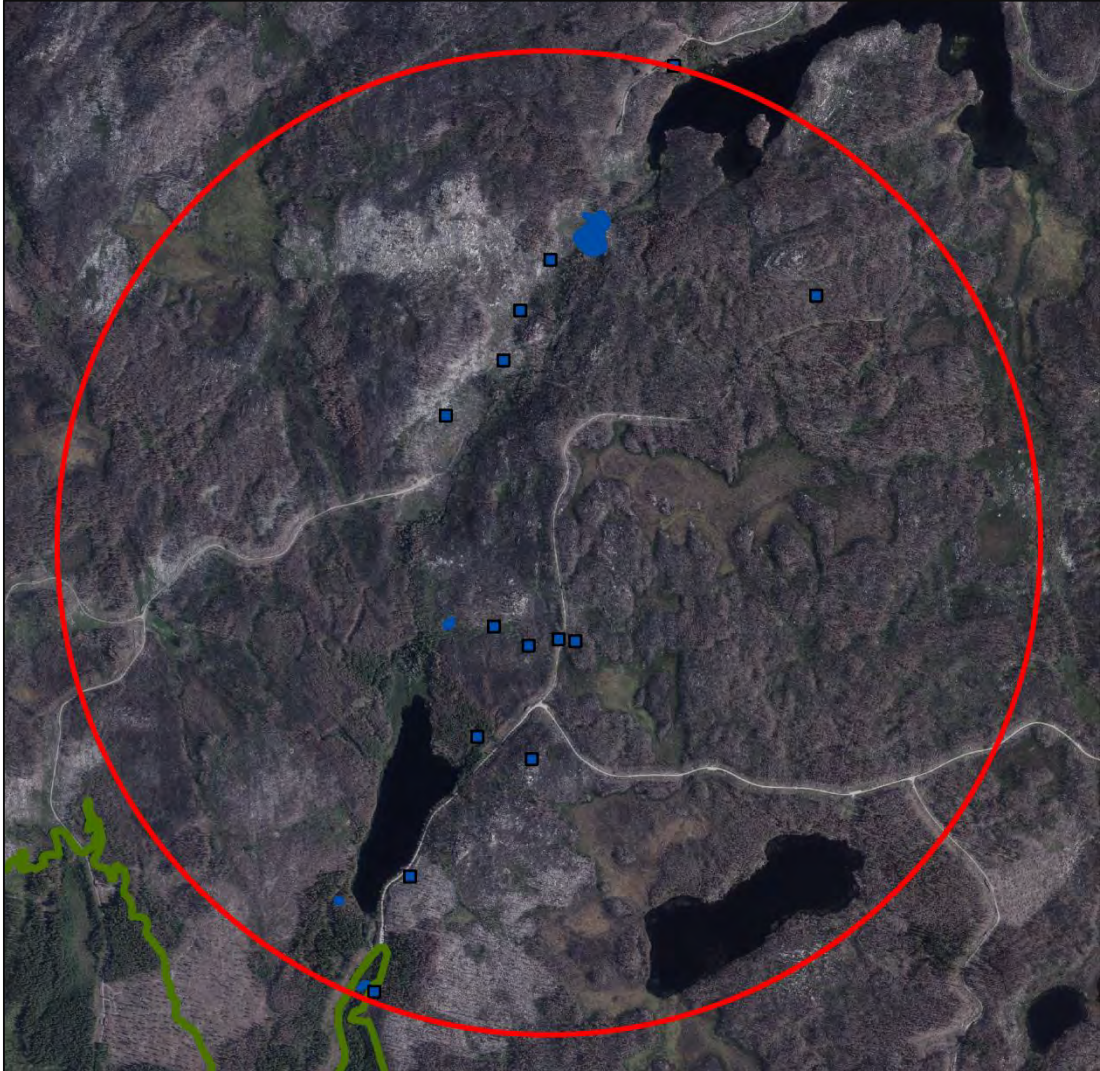
Kolet har varit mycket betydelsefullt för Engelsbergs bruk under nästan 400 år. Väster om mulltimmershyttan har stått tre kända kolhus varav det sista, och största, togs bort i början av 1960-talet. Kolet har bland annat kommit från skogarna intill. Att göra en fullgod inventering i brandområdets norra del skulle visa kolets betydelse för världsarvet.

Den aktuella inventeringen visar att kolbottnarna ligger mycket tätt. De som har använts vid upprepade tillfällen syns på grund av upphöjda vallar, grävda gropar och kojor. Denna typ är den som vanligtvis är registrerad i FMIS. Men det finns ett stort antal kolbottnar som bara använts ett fåtal gånger. Dessa är alldeles flacka och är därför så gott som omöjliga att se i en obränd skog då markvegetation döljer dem. I och med branden har ett öppet fönster bildats där alla kolbottnar syns. Således föreligger i skrivande stund ett unikt tillfälle för en noggrann inventering innan vegetationen åter täcker alltsammans. Inventeringsresultatet kommer att ge ett helt nytt underlag för att beräkna arbetsinsats, logistik och organisation med kolningen. En fördjupad inventering skulle ge mervärden åt världsarvet Engelsbergs bruk.

### 4.1.2 Vallsjöhammaren Västervåla 1:1

Vid Stora Vallsjöns utlopp har en hammare legat, Wahlsjö hammare. Det finns fortfarande rester kvar av den (Västervåla 1:1). Hela området var avverkat vid besöket men endast den västra sidan av ån inventerades då det inte var möjligt att ta sig över ån vid tillfället. Intill hammarområdet ligger en kolbotten och en kolarkojegrund (Västervåla 191). Relativt nära är ett gränsmärke, Granröret (Ramnäs 334). Enligt kartor ska det finnas fler kolbottnar och gränsmärken i närområdet. Den ekonomiska kartan från år 1963 visar att det har funnits en stig till hammaren.

Ett större område kring Vallsjöhammaren skulle kunna inventeras. Stigen som gått mellan vägen och hammaren skulle kunna rustas upp så att hammaren blir lättillgänglig. Området skyltas upp. Denna del skulle vara ett bra komplement att belysa områdets kulturhistoria inom Hälleskogsbrännan.

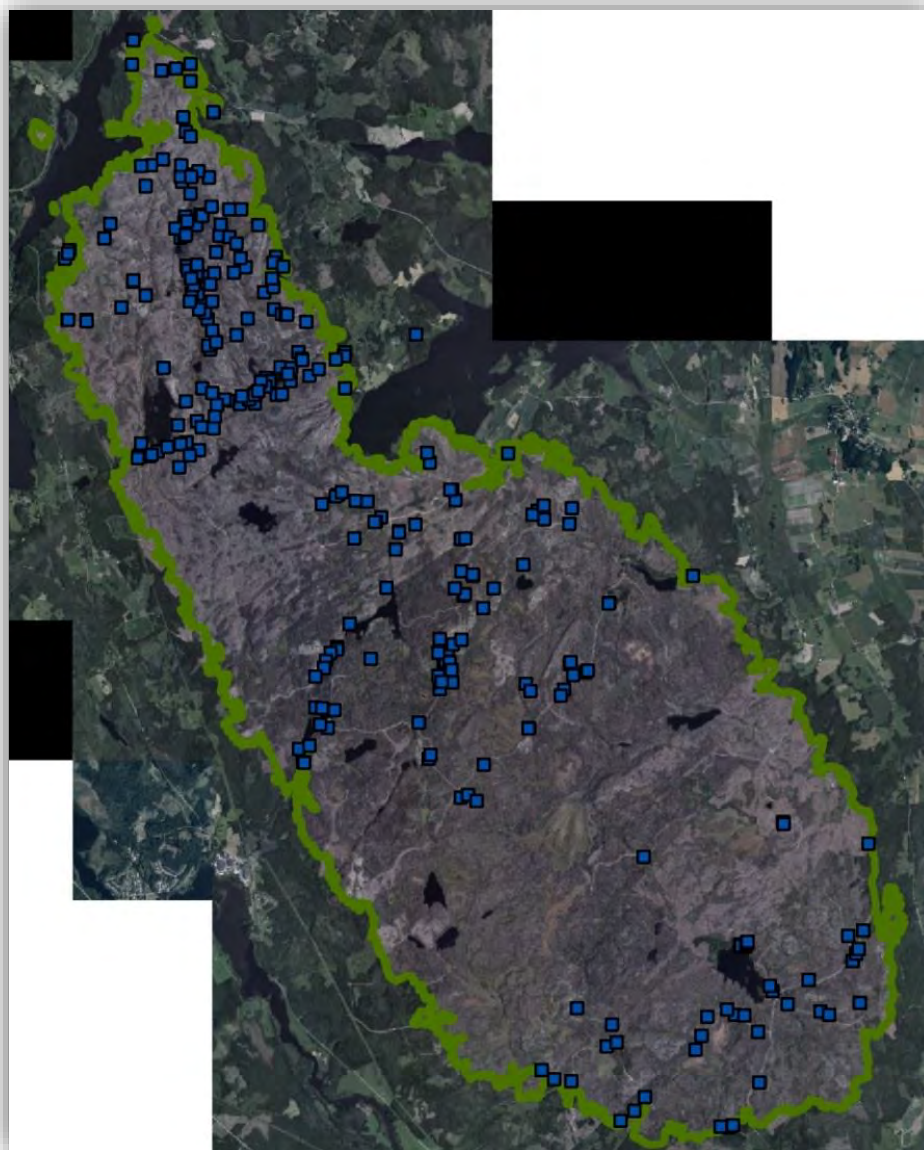


Vallsjöområdet med Wahlsiö hammare (Västervåla 1:1) i den norra delen.



## 5 Resultat år 2015

Här nedan är en kort sammanfattning av de lämningar som registrerats i FMIS/Fornsök som framkom vid inventeringen i november 2015. Sammanlagt har 266 lämningar registrerats i FMIS. Av dessa är 238 nyfynd. Många kolbottnar som eftersöktes hittades aldrig, dels för att de var felinprickade, dels för att så lite återstod av dem att det inte var lönt att registrera dem. Framkomligheten var mycket begränsad i vissa områden.



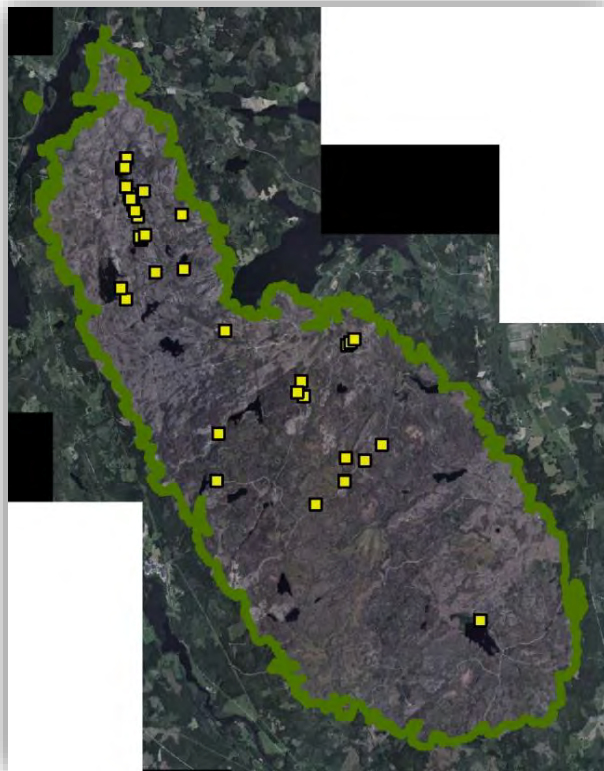
Alla lämningar som inventerades och registrerades år 2015.

### 5.1.1 Gränsmärken

En lämning som redan från början stod klart att det borde finnas många av var gränsmärken då det är många och långa gränser med fem socknar och minst 20 byar. Dagens fastighetskarta visade många knutpunkter och knän där det troligen skulle finnas ett gränsmärke. Även de historiska kartorna visade på många gränsmärken. Flera av dem har aktivt letats efter och de flesta påträffade har belägg från kartor äldre än 1850. Endast ett fåtal har namn som annars är mycket vanligt under 1600- och 1700-talen.

Gränsmärken är endast fornlämning om de är äldre än 1850 och inte står i en gräns som fortfarande gäller. Därför finns olika uppfattningar om de ska vara med i Fornsök eller inte. I denna inventering valdes att alla påträffade gränsmärken skulle registreras då de som lämning har ett kulturhistoriskt värde.

Femstenarör tycks inte ha varit så vanligt i detta område. De flesta gränsmärken på de historiska kartorna är ritade som en rest sten och kallades för röse. Två femstenarör (Västervåla 184 och Karbenning 236) är uppsatta på sockengränsen mellan Västervåla och Karbenning. Ingen av dem har ett klassigt läge på ett krön. Den ena ligger nästan i en mosse. Alla gränsmärken är uppbyggda av kallmurad sten med en eller flera visarstenar.



Registrerade gränsmärken inom brandområdet.



Femstenarör (Västervåla 184). Foto Anna Ulfhielm



Storflisan (Västerfärnebo 683). Foto Anette Färjare



Gränsmärke (Västerfärnebo 651). Foto Anna Ulfhielm

### 5.1.2 Hyttor – hammare

En hytta (Karbenning 52:1) har legat på Örbäcks ägor nära vägen som går till Lilla Hoberget. Där finns en hyttruin, en husgrund, en rostningsgrop, ett slagghvarp, fyra dammvallar och två malmupplag kvar. Vid besiktningstillfället var det svårt att se de flesta lämningarna då ett flertal träd fallit, vilket medfört flera rotvälter. Endast en dammvall och slagghvarpet kunde iakttas. Det troliga är att områdets geometri är felinmätt. Antingen ska hela området förskjutas åt nordväst eller också ska området utökas åt nordväst så att bäcken och den nordvästra sidan av bäcken ingår. Inga av de historiska kartor som finns över Örbäck hos Lantmäteriet visar denna hytta då den ska vara byggd år 1539 och nedblåst någon gång mellan 1600–1650.

En hytta (Västervåla 32:1) har legat intill Märresjöbäcken cirka 250 meter söder om Märresjön utlopp. Idag finns endast ett slagghvarp och en vattenränna kvar. Det finns en plan yta nära slagghvarpet där troligtvis hyttan har legat. På andra sidan vägen har kolupplaget funnits (Västervåla 32:2). Strax nedströms låg den äldre hyttan (Västervåla 33:1). Den ligger utanför brandområdet. På en karta från år 1691 benämns denna hytta som Nya masugnen, tidigare på samma karta har det stått Nya hyttan men hyttan är överstruket. Hyttan nedströms benämns som gamla hyttan. Det översta skicket av slagghvarpet har ändrat färg i och med branden. Soten i marken efter kolupplaget var svår att urskilja då all mark var svart av sot. Hyttan är byggd år 1539 (Västervåla 33:1) och nedblåst år 1727 (Västervåla 32:1).

Ett hytt- och hammarområde (Karbenning 53:1) ligger strax utanför brandområdet på Nyhyttans ägor. Inget är förändrat sedan senaste inventeringen år 1989. Inom området ska en dammvall, en vattenhjulsränna, två husgrunder, tre syllstensrader, en välvd spång, en kantskoning, tre slagghvarpar och ett spismursröse finnas. Både på en geometrisk avmättingskarta från år 1699 och på storskifteskartan från år 1795 är hyttan utritad. Däremot finns inget kartbelägg för hammaren. Enligt uppgift ska en hammare vara byggd år 1631 och nedlagt år 1850. Hyttan byggdes år 1539 och ödelades år 1749.

En hammare, Wahlsjö hammare (Västervåla 1:1) har legat söder om Stora Vallsjöns utlopp. Inom området finns en hammarruin, ett slagghvarp, två dammvallar samt en slät yta där det troligen har funnits rostgropar och kolupplag. Träden är avverkade inom området. Flera kartor från slutet av 1600-talet och 1700-talet har en hammare utritad på denna plats. Hammaren tillhörde byn Sörhörende men ligger inom Västervåla socken. Den är byggd år 1639 och nedblåst år 1766. Det finns skriftlig uppgift att en hammare funnits redan år 1370 i Sörhörende. Om den låg på denna plats eller nära byn går inte att säga utan arkeologiska undersökningar.



Hammarområde (Västervåla 1:1). Foto Anna Ulfhielm



Hammaruin (Västervåla 1:1). Foto Anna Ulfhielm



Bränd slagg (Västervåla 32:1). Foto Anna Ulfhielm



Hyttområde dold under kullfallna träd (Karbenning 52:1). Foto Anna Ulfhielm

### 5.1.3 Dammvallar

Nio ensamliggande dammvallar fanns registrerade sedan tidigare. Alla utom en återfanns utan någon nämnvärd påverkan av elden. Ytterligare fyra påträffades, Fläckebo 165, Västerfärnebo 656, Västerfärnebo 658 och Västervåla 195. Sju dammvallar finns även registrerade under hytt- och hammaranläggningar. Uppgifter om minst två dammvallar till finns men tiden räckte inte för att uppsöka dem.



Dammvall (Karbenning 191:1). Foto Anna Ulfhielm



Dammvallar (Karbenning 188:1 och Västervåla 195). Foto Anna Ulfhielm

#### 5.1.4 Gruvhål/kvartsbrott

Dessa kategorier hamnar under samma rubrik då det ibland är svårt att veta om gruvhål eller brott/täkt är den korrekta lämningstypen. Sedan tidigare fanns två gruvområden, tre gruvhål och ett kvartsbrott registrerade. Kvartsbrottet (Västervåla 57:1) består av två kvartsbrott och ligger söder om Märrsjön och nära hyttan Västervåla 32:1. Ett gruvområde (Västervåla 132) finns nära Stabäckstorp i norra delen av brandområdet.

Två kvartsbrott och två gruvhål är nyfynd. På Hobergklackens nordöstra sluttning finns ett kvartsbrott (Karbenning 214) och intill nordöst om är en varp av kvarts och annan sten. Det finns ytterligare flera små kvartsbrott i närområdet. På Hobergsklacken och Stora Hoberget ligger många kvartsbitar som påminner om avslag från stenåldern men de är naturligt avslagna alternativt produkter från brotten. Det andra kvartsbrottet

(Karbenning 263) ligger nära Stora Dammsjöns sydvästra kant. Gruvhålet (Karbenning 218) kan vara ett kvartsbrott. Det ligger på Stora Hobergets västra sluttning. Det andra gruvhålet (Karbenning 238) finns nära gruvområdet (Karbenning 193:1) som inte återfanns.



Kvartsbrott (Karbenning 214) samt intilliggande hög med kvartsbitar. Foto Anna Ulfhielm



Kvartsbrott eller gruvhål (Karbenning 218) och gruvhål (Karbenning 238). Foto Anna Ulfhielm



### 5.1.5 Kvarn

En kvarn (Ramnäs 285) fanns registrerad sedan tidigare. Vid Nyhyttan har två kvarnar (Karbenning 226) legat enligt geometrisk avmätning från år 1699. Då de ligger inom hyttområdet går det inte att säga om det finns några synliga rester kvar. Även år 1795 fanns det två kvarnar men deras läge är annorlunda. En kvarn låg längre uppströms (Karbenning 192:1) där det nu finns rester av en dammvall samt troligen även av kvarnen. Den andra kvarnen flyttades nedströms till norra delen av hyttområdet (Karbenning 53:1). Möjligen är husgrunderna nr 3 och 4 rester efter denna kvarn.

Tre kvarnar fanns på Örbäcks ägor år 1698. Två låg nära byn och den tredje (Karbenning 293) låg antingen i norra delen av hyttområdet Karbenning 53:1 eller en bit uppströms närmare Rudtjärnen.

Även Stabäck har haft en kvarn (Västervåla 183). Det står att den är öde på en geometrisk avmätningsskarta från år 1698. Den nya kvarnen låg närmare sjön Snyten.

### 5.1.6 Bebyggelse

Endast tre lämningar var registrerade som visar att det har funnits bebyggelse inom området. Ett av torpen (Västervåla 160) har inte besökts vid denna inventering.

#### *Bytomt*

Från början fanns intentionen att de byar som hade sina utmarker inom brandområdet skulle registreras i Forsök men det var endast Stabäck bytomt (Västervåla 180) som hanns med.

Bytomtens utsträckning är enligt en laga delning från år 1734 och en geometrisk avmätning från år 1698. Den ena tomten bestod av 3 gårdar, nr 1 Tommos Janssons del, nr 2 Herr Borstels del och nr 3 Hans Anderssons del. Den andra tomten bestod av gård nr 4, Mats Perssons och Joh. Erssons del. Äldsta skriftliga belägg för namnet Stabäck är, "*ængleka j staffbække*" från år 1462.

#### *Bergsmansgård*

Från tidigare fanns en bergsmansgård registrerad, Stabäckstorpet (Västervåla 132). Ursprungligen var gården ett torp under byn Stabäck, men på den geometriska avmätningsskarta från år 1698 står torpet som 1/8 bergsmanshemman. Torpet blev upptaget 50 år tidigare. Inom området ska det finnas två husgrunder med spisröse, sju uthusgrunder samt en jordkällare. Endast jordkällaren påträffades då området var beväxt med rödklöver och högt torkat gräs. Den hoprasade boden är nedbrunnen.



Jordkällaren. Foto Anna Ulfhielm

### *Torp*

Ett sentida torp, Dammossen, var registrerad sedan tidigare (Västervåla 139). Äldsta kartan med torpet utsatt är häradskartan från år 1905. Här finns grunder efter boningshus och uthus samt en jordkällare som inte har tagit någon skada av branden.

I södra delen av brandområdet har torpet Nödåker legat (Fläckebo 155). Här finns grunden efter boningshuset, två uthusgrunder och brunnen kvar. På generalstabskartan heter torpet Nyåker medan det först har stått Nedåker på häradskartan. E:et är överstruket och ett ö har skrivits ovan.

Ett torp, Krok mossen, som har legat cirka en kilometer väster om Nödåker har inte besökts. Det ska finnas husgrunder kvar.

Inom Sörhörendes ägor finns rester efter bebyggelse (Västerfärnebo 661) med en husgrund med spisröse samt en jordkällare. Enligt kartor från år 1766 och år 1849 har torpet Granmuren, ett skattlagt 1/8 dels hemman, legat ca 60 meter söder om denna lämning. Det är troligt att husgrunden och jordkällaren har tillhört Granmuren. Kanske har en backstuga legat på denna plats.



Husgrund i Dammossen (Västervåla 139). Foto Anna Ulfhielm



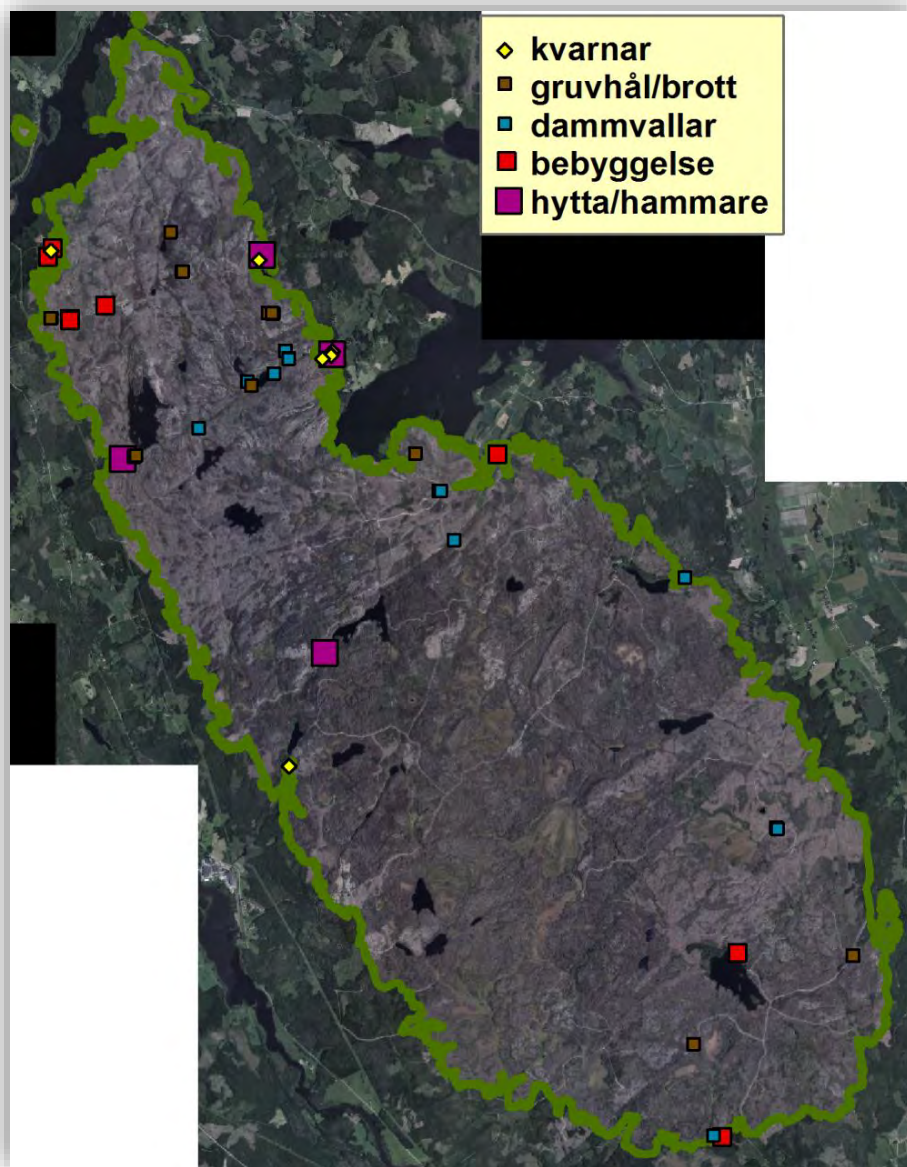
Husgrund och brunn i Nödåker (Fläckebo 155). Foto Anna Ulfhielm

### *Backstuga*

På en karta från år 1699 över Öjesjön eller Öösiön som det står på kartan, finns en backstuga utritad (Fläckebo 153). På platsen intill vägen finns en husgrund med spisröse och strax bredvid finns en jordkällare. Nordöst om inne i skogen finns tre stenmurar som har omgärdat stugans åkrar.



Jordkällare (Fläckebo 153). Foto Anna Ulfhielm



### 5.1.7 Kolbottnar och kolarkojor

De flesta lämningar som påträffats och registrerats är kolbottnar med eller utan kolarkojegrund.

Redan från början visade de två SHAPE-filerna att det skulle finnas många kolbottnar inom brandområdet. Även erfarenhetsmässigt fanns kunskapen att det finns många kolbottnar i närheten av hyttor och hamrar. Kolbottnarna som är från 1900-tals kartor finns i områdets mellersta och södra del.



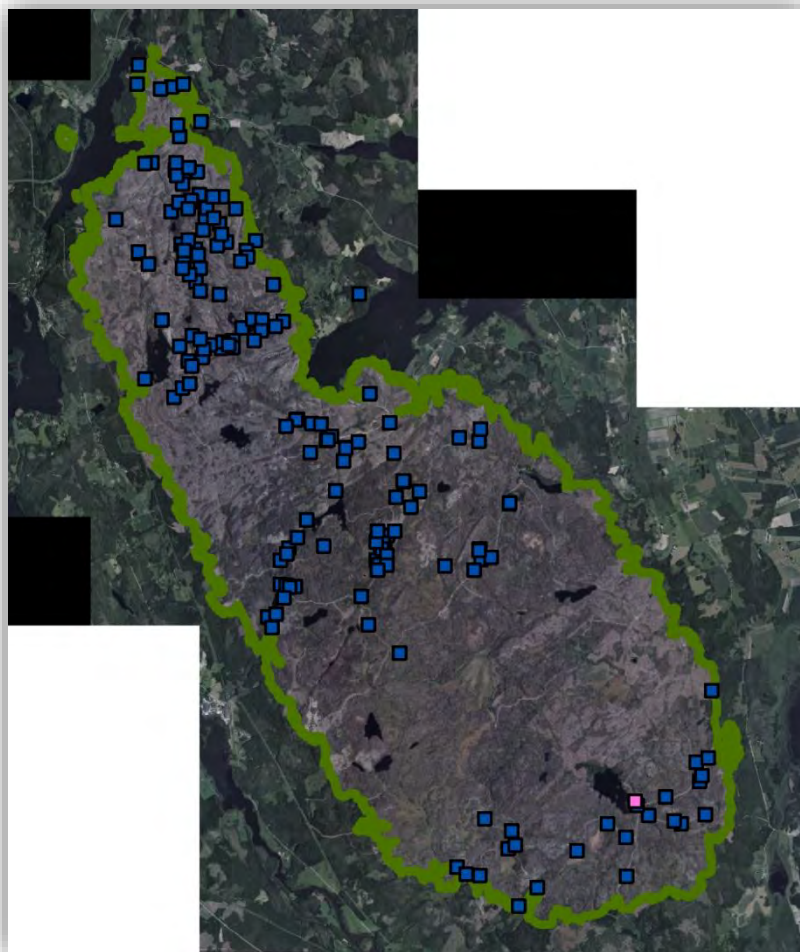
Kolbottnar, uppgift om (lila romber är från flygfoton och orangea kvadrater är från kartor från 1924 och 1938).

Det var inte helt lätt att leta upp dessa då de inte alltid låg på punktens plats men även för att kolbottnen inte såg ut som den brukar med växlighet på. Det traditionella, att sparka i marken för att få upp ett hål och kontrollera om det är sot och kol under växligheten fungerade inte här då det var sot och kol mest överallt. Det andra kännetecknet, vallen runt om, var oftast antingen låg, högst 0,1 meter hög, eller så hade den brunnit upp och kolbottnen var helt flack. I mellersta området och i viss mån det södra området täcktes kolbottnarna oftast av brun lera. De träd som fallit i skogen, där

träden fortfarande står kvar, var ofta platsen för en kolbotten. Det kan ha brunnit mer intensivt där vilket medfört att träden är mycket instabila där. De nedfallna träden och träden som fällt för att säkra vägen genom Hälleskogsbrännan gjorde att områdena med skog var svåra att ta sig fram i.

I norra området var träden inga problem. Här syntes kolbotten oftast som en stor rund flack svart fläck. Detta område var stenig och bergigt och det var svårt att få en överblick trots att inga träd skymde sikten. Men då all mark var svart var det svårt att på håll se en kolbotten. Det var de med en svag förhöjning till vall som var lättast att se. I det norra området har flera personer inventerat olika dagar. När inprickningarna har jämförts har det visat sig att två personer har mätt in olika lämningar relativt nära varandra utan att ha sett den andra lämningen.

En kolarkojegrund har oftast påträffats i närheten av kolbottnarna. I norra delen av området var spisiröset ibland ganska osynligt bland all sten. Oftast är det spisiröset som först iakttas på en kolarkojegrund.



Kolbottnar = blå kvadrat, tjärdal = rosa kvadrat.



**Kolbotten med kulturstubbar (Västerfärnebo 670). Foto Anette Färjare**



**Kolbotten med en kolarkojegrund i förgrunden (Karbenning 223). Foto Anna Ulfhielm**



Kolbotten med brun lera och sot (Ramnäs 323). Foto Anna Ulfhielm



Flack kolbotten (Västerfärnebo 641). Foto Anna Ulfhielm



Dold kolbotten (Västerfärnebo 636). Foto Anna Ulfhielm





Brun lera som täckte många kolbottnar samt bränd lera. Foto Anna Ulfhielm och Anette Färjare



Kolarkojgrund (Karbenning 216). Foto Anna Ulfhielm



Kolarkojgrund (Karbenning 323). Foto Anna Ulfhielm

### 5.1.8 Tjärdal

Endast en tjärdal (Fläckebo 156) som påträffades vid Öjesjöns sydöstra strand har registrerats.



Tjärdal (Fläckebo 156). Foto Anna Ulfhielm



## 6 Inventering av kulturhistoriska lämningar 2016

Det blev en fortsättning på inventeringen efter kulturhistoriska lämningar under våren - sommaren 2016. Denna gång har tre personer, Anette Färjare, Roger Wikell och Anna Ulfhielm anställda av Länsstyrelsen, letat efter kulturhistoriska lämningar. Arbetet var detsamma som år 2015. Ingen ändring angående underlag gjordes. Däremot så har inventeringen skett längre från de vägar och stigar som finns i området.

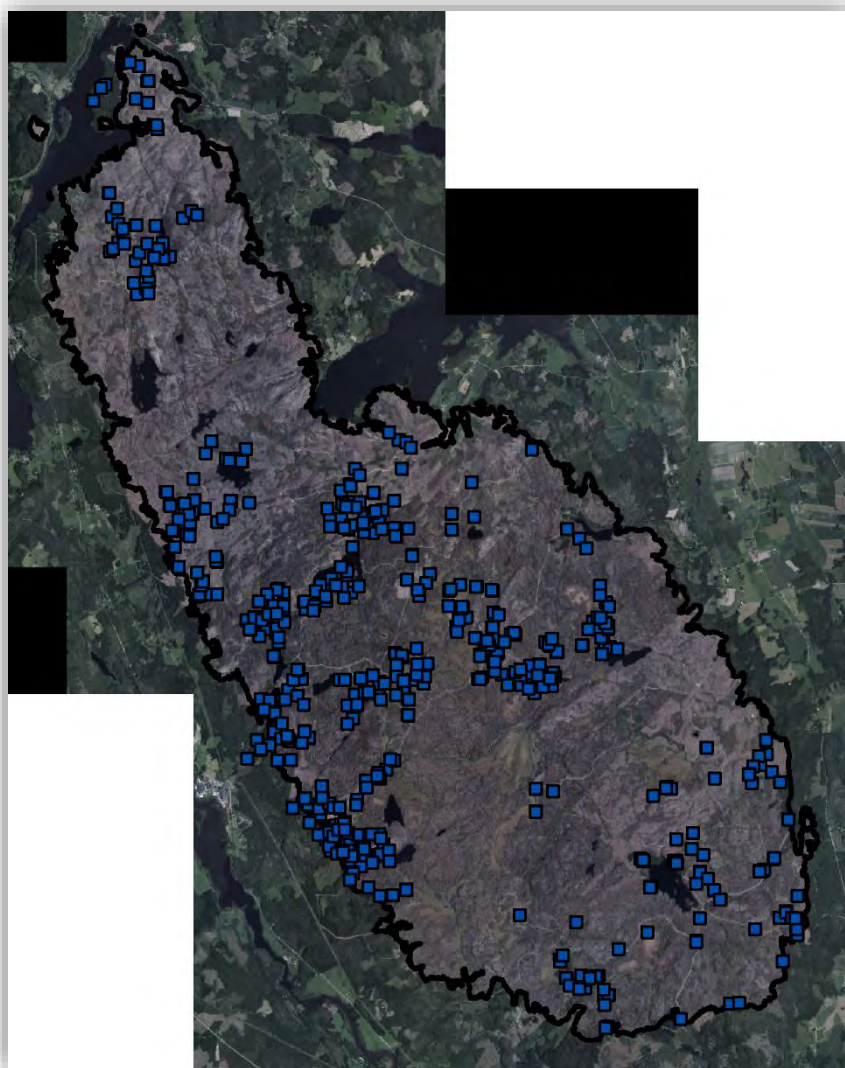
Flera träd har fallit omkull under vintern och ju längre våren kom desto grönare blev det, vilket sammantaget gjorde det svårare att ta sig fram och hitta lämningar. De resterande lämningar som tidigare fanns registrerade inom brandområdet besöktes och justerades i Fornsök.

Under året har Hälleskogsbrännan och Ekopark Ösjöbrännan invigts. Dagar har lagts på guidning av brandområdets lämningar. Det var bland annat olika skogsbolag och hembygdsföreningar som var intressegrupperna. Kjell Gustavsson JG Media 21 har på uppdrag av Naturvårdsenheten vid Länsstyrelsen gjort ett fördjupat planeringsunderlag för information, naturvägledning och tillgänglighet. Tillsammans med honom diskuterades och förevisades flera lämningar som kan vara av intresse för allmänheten inom Hälleskogsbrännan. Privatpersoner som hade upplysningar och historier om området förevisade dem. Projektet Skog & Historia avslutades med en tredagars seminarium om brandområdet där en dag i fält ingick.



## 7 Resultat år 2016

Här nedan är en kort sammanfattning av de lämningar som registrerats i FMIS/Fornsök som framkom vid inventeringen våren och sommaren 2016. Sammanlagt har 516 lämningar registrerats i FMIS. Av dessa är 507 nyfynd.



Alla lämningar som inventerades och registrerades år 2016.

### 7.1.1 Gränsmärken

2016 registrerades 38 gränsmärken. De är runda, kallmurade av sten med i mitten en visarsten, ibland flera. Flera ligger i knän vid sockengränserna eller också är de gränsmarkering mellan olika ägor inom en by. En karta från år 1699 visar Månsbo inägor, skog samt torp som ligger i kanten av utmarken. På första sidan finns Öjesjön (*ÖöSiön*) där två gränsmärken är utritade med symbol. Gränsmärket på



sydvästra sidan av sjön finns kvar (Fläckebo 198), denna är dock täckt av fallna träd. Det andra registrerades i fjol. Ett annat gränsmärke är Armröset (Ramnäs 383) som ligger i gränsen mellan socknarna Fläckebo, Ramnäs och Västerfärnebo nordväst om den stora myren Skennaren.

#### *Rösning*

På ett berg norr om ett kvartsbrott finns två högar med sten som staplats på varandra. De har registrerats som rösning (Fläckebo 207) då de ligger på berget nära ett kvartsbrott (Fläckebo 118:1). En rösning är en eller flera upplagda stenar som kan ha fungerat som riktmärke eller liknande. Sambandet med dessa två stenhögar och kvartsbrottet kan ha varit att de märker ut inmutningen för kvartsbrottet. Därför har de fått lämningstypen rösning. Men de kan också ha haft en helt annan för tillfället helt okänt syfte.



**Rösning (Fläckebo 207). Foto Anna Ulfhielm**

### 7.1.2 Dammvallar

Fyra nya dammvallar påträffades under årets inventering. Dammvallen Ramnäs 432 ligger vid bäcken som utgår från Lilla Gottricken. På var sida av bäcken finns ett stenfundament. Denna lämning har klassificerats som fornlämning då den kan ha ett samröre med sågen Ramnäs 433 som låg cirka 170 meter sydväst om, se sidan 39.

Dammvallarna Västerfärnebo 716 och Västerfärnebo 785 dämmer Svartsjön respektive Hannsjön som båda mynnar ut i Gärsjön. Därifrån går Gärsjöbäcken mot Söråll Norrgården där det har legat en hytta. De är uppbyggda av sten och jord. Dammvallen Västervåla 291 ligger norr om Grillsjön. Dammvallen Västerfärnebo 785 finns med på en karta från år 1802 över Sörålls skogsmark.



Dammvall (Västerfärnebo 716). Foto Anna Ulfhielm

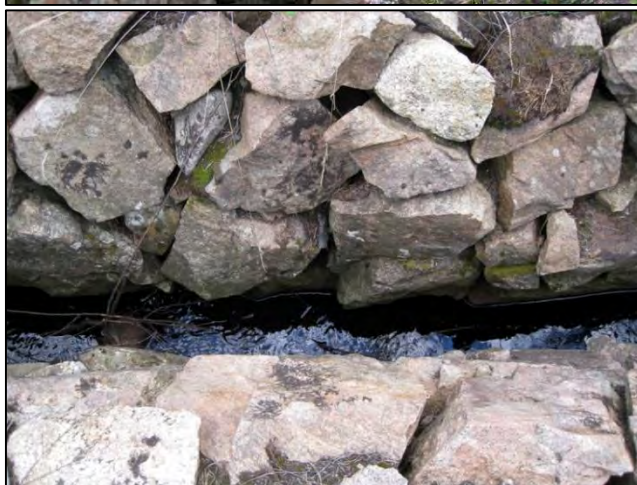


Dammvall (Västerfärnebo 785). Foto Anna Ulfhielm

### 7.1.3 Kanal

En lämning är registrerad som kanal (Ramnäs 427). Det är egentligen fel lämningstyp men kanal visar bättre på hur lämningen ser ut än dike/ränna som den kanske borde ha registrerats som. Ursprungligen var det en bäck som utgått från Lilla Gottricken, som är en utdikad sjö. Inga uppgifter har hittats när detta har skett. Lagliga sänkningar av sjöar och våtmarker har genomförts i Sverige främst under perioden 1880–1950. Syftet var att frigöra vattensjuka marker för nyodling (myrodling) och på senare tid även en förbättrad skogstillväxt i sumpskogar.

Den del som registrerats är kallmurad på bägge sidor, hur långt var inte möjligt att fastställa då träd låg i vägen och det fortfarande var ganska sumpigt mot sjön. På flygfoton går det att se hur den sträcker sig från kanalen mot nordöst, genom hela forna sjön med en sammanlagd längd på 450 meter.



Kanal (Ramnäs 437). Foto Anna Ulfhielm



**Kanalen söder om den utdikade sjön Lilla Gottricken.**



#### 7.1.4 Såg

Tre sågar har funnits i utkanten av brandområdet västra del nära Virsbo. På en karta över stora delar av Ramnäs socken från år 1676 är två sågar utsatta. På kartan står det "Nähsby såg och Gambleby såg förlagd". Det är svårt att se exakt var de legat. Gambleby såg (Ramnäs 352) har legat norr om Grumsmosse. Bäckens forsar lätt här och det finns en kulle på den östra sidan som kan vara rester efter sågen.

Näs såg (Ramnäs 433) som legat norr om Gamlebys såg är mer svårplacerad. På platsen som är markerad är bäckens kanter stensatta. Sågarna fanns kvar år 1703 enligt en karta från det året. Därefter är det endast namnet Sågbergen drygt en kilometer nordväst om sågarna som visar att det funnits sågar i trakten. Det namnet finns med på den ekonomiska kartan från år 1963.



Karta från år 1676 med Näs såg och Gambleby såg. © Lantmäteriet

Strax söder om Hälleskogsbrännans entré vid Virsbo har den tredje sågen legat intill Vallsjöbäcken (Ramnäs 393). Det är en karta över Virsbo från år 1703 som visar detta. Redan då var den gammal då det står "gamal såg" på kartan. Idag finns ett dämme med dammlucka på platsen. Söder därom och väster om bäcken är en flackare yta där det är möjligt att en såg kan ha stått.

### 7.1.5 Brott och skärpningar

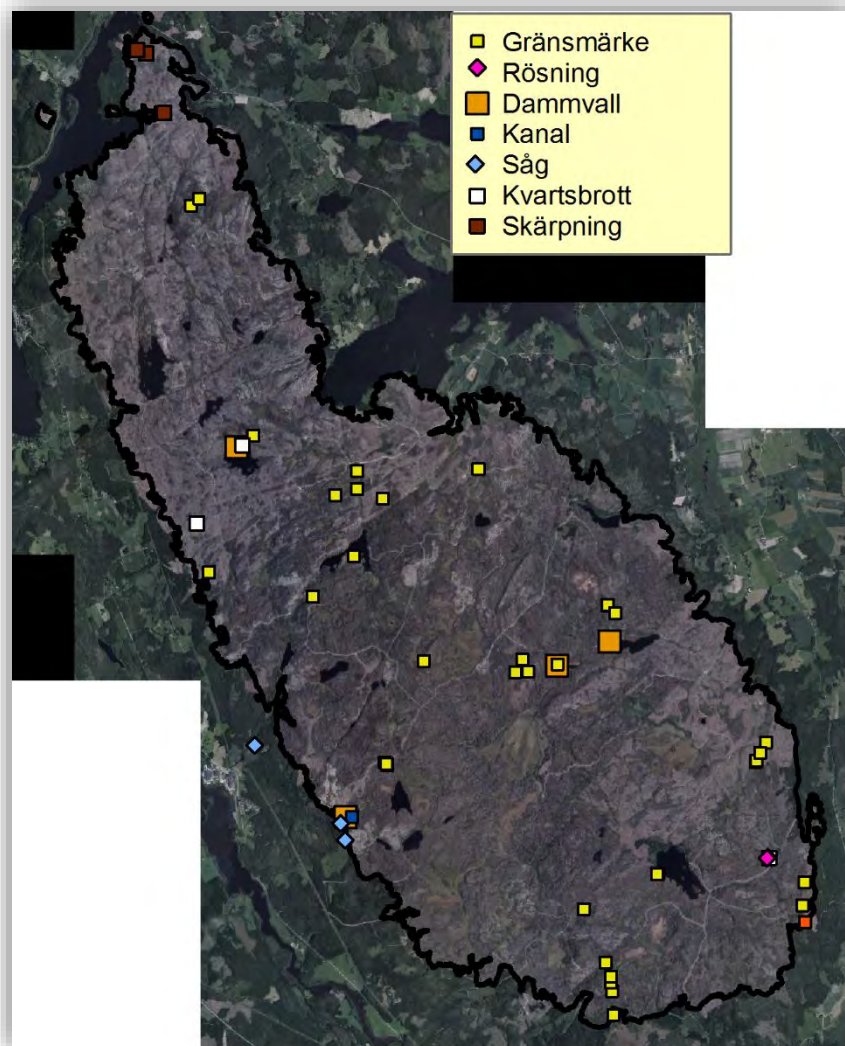
#### Kvartsbrott

Sedan tidigare fanns ett kvartsbrott registrerat (Fläckebo 118:1). Kvartsen ligger som ådror i en bergvägg. Platsen återbesöktes och geometrin justerades. Kvartsbrottet Västervåla 262 är ett nyfynd. Brottet är cirka tre meter stort och en meter djupt. Intill norr om är en hög med kvartsstenar.



**Kvartsbrott (Fläckebo 118:1). Foto Anna Ulfhielm**

Tre skärpningar är funna i den nordligaste delen (Karbenning 305, Karbenning 307 och Karbenning 312). De är 4 – 6 meter stora, två är vattenfyllda medan den tredje är fylld med rostigt skräp och glas. Bruten småsten ligger runt dem.



### 7.1.6 Offerkast

Sedan tidigare fanns två offerkast registrerade i FMIS/Fornsök och båda består av uppkastade stenar i en hög och ligger på berghällar. Traditionen för Fläckebo 36:1 är att två barn gått vilse under vårvintern. Då det var skarsnö syntes inte deras spår. De hittades döda på platsen för offerkastet. Det andra offerkastet, Västerfärnebo 498:1, har lagts upp vid den gamla stigen mellan Västerfärnebo och Virsbo av de som var på väg till och från den militära övningsplatsen i Salbohed men även av ungdomar på väg till och från dansen där. Offerkastet blev inte skadade av branden.



Offerkast (Fläckebo 36:1). Foto Anna Ulfhielm



Offerkast (Västerfärnebo 498:1). Foto Anna Ulfhielm

#### 7.1.7 Brunn/källa

Sedan tidigare fanns en källa registrerad Fläckebo 109:1 med namnet Kopparkällan. Vid revideringsinventeringen år 1989 återfanns den aldrig. Den hittades vid denna inventering. Kopparkällans vatten är brunaktigt. Troligen därav den fått sitt namn.

### 7.1.8 Plats med tradition

På 1800-talet ska det ha funnits en lärarinna vid namn Marta som undervisade i Fläckebo socken. Traditionen (Fläckebo 203) säger att hon flyttade ut till skogen och bodde i en jordkula intill bäcken som idag har hennes namn, Martasbäck. Bäckens utgång från Norra Røjmossen för att senare rinna ut i Fläckebo sjön. En tjärdal (Fläckebo 201) finns på den plats som utpekats för att vara platsen där hon bodde.

### 7.1.9 Bebyggelse

#### *Backstuga*

Vid Öjesjöns norra strand låg en backstuga enligt en karta från 1699. Platsen ligger inom Sveaskogs Ekopark Öjesjöbrännan. Den registrerades år 2015 (Fläckebo 153, se sidan 25) men då platsen är en av ekoparkens besökspunkt gjordes en mer noggrann inventering i år. På dagens kartor står det Emmas på platsen. Emmas är ett torp som har legat intill Öjesjöns norra strand. I skogen som delvis brandhärjades år 2014 finns synliga rester efter torpet. Husgrunden efter hennes boningshus finns kvar men själva stugan har flyttats till Fläckebo hembygdsgränd. Där ladugården legat går idag vägen. På häradsekonomin kartan från år 1905–11 syns både boningshuset och ladugården. Där finns även åkrarna utritade. Dessa är fortfarande synliga. Flera stenmurar avgränsar dem. En jordkällare finns intill boningshuset. Ytterligare en jordkällare påträffades i år (Fläckebo 215) intill en av åkrarna. På en karta över Svanåbruks skog från år 1912 heter torpet Ösjötorp. Idag skyltas torpet som Ösjö-Emmas torp. Alla synliga rester är från slutet av 1800-talet. Det finns inga säkra synliga spår från 1600-talet men under markytan är det mycket möjligt att rester finns kvar.

#### *Torp*

*Krokmossen* (Fläckebo 205) var ett torp som låg under Svanå bruk. Enligt uppgift i Svanå arkiv fanns torpet år 1772. Husen revs på 1940-talet. Idag kan man återfinna grunder efter fyra hus. Boningshuset, som legat centralt i området, syns tydligt med sin stensyll och spismursröse. De tre övriga husen har också stensyll. I områdets nordöstra del har ett hus med kallmurad källare legat.



Husgrund med spisoröse (Fläckebo 205). Foto Anna Ulfhielm

*Snaret* (Ramnäs 117:1) eller *Snåret* som det står på en karta från år 1703 var ett torp, som förr var ett arrende under Virsbo bruk. I ortnamnsarkivet står namnet Snåret under bebyggelse och namnet Snaret under naturnamn. Under 1890-talet upphörde Snaret som arrendegård. På 1930-talet revs byggnaderna. Loftboden flyttades till Lilla Vallsjön. Tyvärr brann huset upp i branden. Bostadshuset flyttades till Fäbroliden som körarkoja men var borttagen därifrån innan branden. Kvar på ursprungliga platsen finns grunden efter boningshuset med spisröset och grunden efter ett uthus. Ett timmerhus som nu står öster om vägen renoverades våren 2009.

På mitten av 1700-talet bodde Jacob Hansson på Snaret. Han var brukskolare till Virsbo bruk och levererade 51 åttatunnors kol till bruket. Carl Mattson arrenderade torpet i maj år 1867. Den årliga kolningen han skulle leverera var minst 120 tolv tunnorsstigar. År 1887 hette torparen Carl Johan Carlsson. Hans årliga kolning skulle vara minst 160 stigar kol. Någon av dessa tre bör ha kolat vid någon av de kolbottnar som är registrerade i närheten.



Husgrund med spisröse (Ramnäs 117:1). Foto Anna Ulfhielm

Namnet *Twisten* finns utsatt söder om Vallsjöberget på den ekonomiska kartan från år 1964. Historien om Spannebo-Anna lever kvar genom offerkastet Västervåla 30:1. I äldre skrifter går att läsa "*Anno 1731 i september afrättades kånan Anna Erikdotter på Twesten emellan Nyhyttan Sörby och Prästgårdsskogen för begångit barnamord*". Det finns även en inspelning från år 1962 där en man säger "Spannebo-Annas man skulle ha varit ute i krig och då förfördes hon av en annan man och fick ett barn, som hon förgjorde. Därför dömdes hon till döden. På vägen till avrättningsplatsen vilade Spannebo-Anna på stenen".

Att namnet finns på dagens kartor visar att det någon gång har funnits något på platsen. Om man tittar på Anna Erikdotter så står det att hon kommer från Twesten. Twisten och Twesten bör vara samma torp. Av de äldre kartor som fanns att tillgå är det en karta

som visar en intressant symbol. På en geometrisk karta över Västervåla socken från år 1697 finns en ring med en prick i som är en symbol för torp. Den är utsatt mellan Stora Gölmossen och Stora mossen. Mellan Gölmossen och Stormossen som mossorna heter idag har en husgrund påträffats (Ramnäs 438). Platsen är med stor sannolikhet Twesten som omtalas år 1731.



Del av karta över Västervåla socken från år 1697. © Lantmäteriet

Ett sentida torp, *Ängarna*, var registrerad sedan tidigare (Västervåla 160). Det ligger på utmarken och är upptaget i anslutning till gammal ängsmark. Grunden efter boningshuset, minst två uthusgrunder och en jordkällare finns kvar. Även en rest efter brunnen finns intill vägen.



Husgrund med spisiröse (Västervåla 160). Foto Anna Ulfhielm

I områdets norra del vid sjön Snyten har *Annelund* legat (Karbenning 311). En husgrund med spisiröse finns kvar. Cirka 100 meter sydväst om har en ekonomibyggnad legat

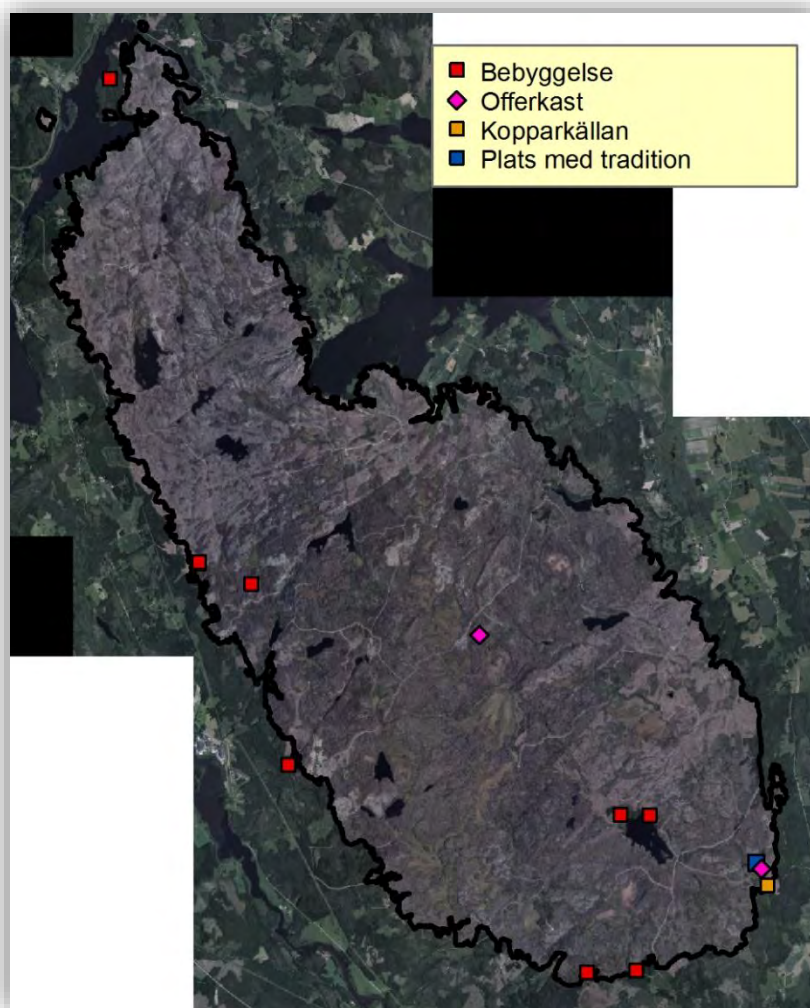
(Karbenning 308). Syllstenarna är av fyrsidiga slaggstenar. Här är tydligen den ursprungliga platsen för oljeraffinaderiet, det som senare flyttade till Oljeön. Området har endast inventerats mycket sporadiskt då det ligger utanför brandområdet.

#### *Gård*

Intill Öjesjön nordvästra strand ligger gården Ösjön (Västerfärnebo 704). Där har den legat sedan åtminstone år 1699. En karta från det året visar Månsbos inägor, skog samt torp som ligger i kanten av utmarken. På första sidan finns Öjesjön (*ÖöSiön*) med en gård och dess åkrar utritade som stämmer bra med var gården ligger idag. De f.d. åkrarna kan skönjas i den planterade granskogen. Rester efter en jordkällare finns sydväst om boningshuset.

#### *Hägnad*

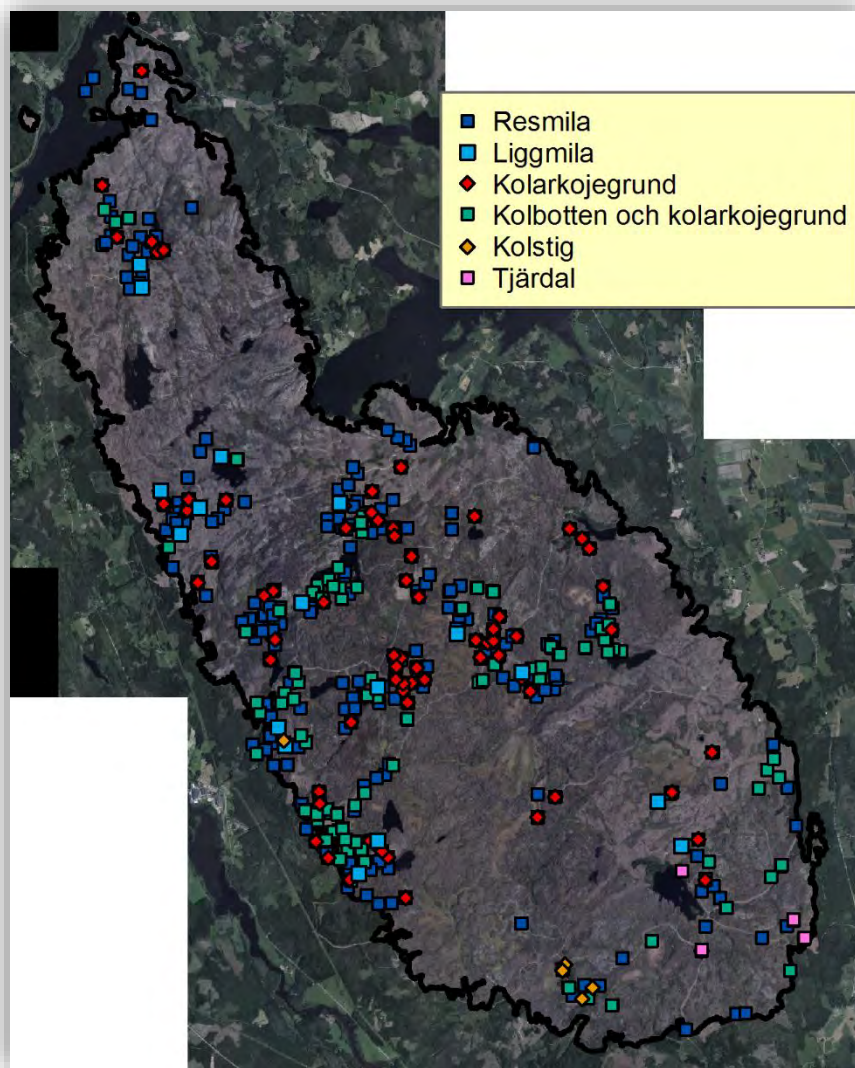
De stenmurar som har påträffats (Fläckebo 213, Fläckebo 216 och Västerfärnebo 707) ligger inom gården Ösjön och torpet Öjsjö-Emmas torp ägor.





### 7.1.10 Kolbottnar och kolarkojor

Det naturliga var att fortsätta jakten efter kolningens lämningar även denna säsong. Fokus lades på den centrala delen med Hälleskogsbrännan i centrum och den södra delen Sveaskogs Ekopark Öjesjöbrännan. Återigen valdes de mer lättgångna områdena. Skillnaden från förra året var att områden längre bort från vägarna också inventerades. Många områden fick uteslutas då träden gjorde landskapet svårforcerat. Fler träd hade fallit under vintern och grönskan återkom snabbt under maj månad, vilket försvårade inventeringen.



Inga exakta siffror kan anges av det sammanlagda antalet kolbottnar som registrerades då Riksantikvarieämbetets FMIS/Fornsök inte är helt tillförlitligt vid sökning efter olika lämningar. Två felkällor finns. Av någon okänd teknisk anledning "nappar" inte alltid alla de lämningar som eftersöks. Detta märks endast om den som söker vet hur många lämningar det ska bli. Den andra orsaken är om en lämning är sammansatt eller inte. Om

lämningen är sammansatt räknas den som två eller fler beroende av hur många olika lämningar som den sammansatta lämningen består av. Område med skogsbrukslämningar är en sammansatt lämning som oftast innehåller två olika lämningar, en kolbotten och en kolarkojegrund. I sökningen räknas den som tre lämningar och det är inte helt lätt att gå igenom en lång lista för att se hur många lämningar det blir.

Vid en av sökningarna blev resultatet på kolbotten efter resmila (1), kolbotten efter liggmila (2), kolarkojegrund (3) och område med skogsbrukslämningar (4) som tabellen nedan visar, vilket troligen inte är korrekt.

1	2	3	4
317	20	159	89

Den vanligaste kolmilan är resmilen, den som lämnar efter sig en rund kolbotten. Inom hela brandområdet är den också den vanligaste lämningen. Den syntes oftast som en rund flack fläck som urskilde sig från omgivningen. Dessa kommer inte att synas nu när växligheten är tillbaka. De som har mycket låga vallar runt kanten eller endast tendens till vall kommer troligen inte heller att synas om inte växligheten kommer att skilja sig från omgivningen på dessa lämningar. Det är bara de som har en tydlig vall runt kanten som kommer att vara synliga.

I år började rester efter liggmilor att dyka upp. De var oftast rektangulära med diken runt kanten. De ligger spritt över området. Vid sökning blev resultatet 20 stycken, tittar man på spridningskartan på sidan 47 är det endast 17 som "nappat".

Många av kolbottarna har en kolarkojegrund intill men det är ett stort antal som inte har det. Möjligen kan det vara så att det inte behövdes, att det var relativt nära hem och att kolarna jobbade i skift.

Spridningskartan sidan 47 visar flera tomma ytor men det bör finnas gott om kolbottnar där. Endast ett område som inventerades, området norr om Öjesjön, var dock relativt fyndtomt på kolbottnar. De röda romberna som visar en kolarkojegrund har en blå kvadrat under. Det går att registrera på olika sätt, antingen kolbotten och kolarkojan var för sig (två punkter) eller område med skogsbrukslämningar (en punkt). Det är den skillnaden som spridningskartan visar.





Kolbottnarnas utseende varierade stort inom brandområdet. Foto Anna Ulfhielm



Liggmila (Ramnäs 368). Foto Anna Ulfhielm



Liggmila (Ramnäs 375). Foto Anna Ulfhielm



Kolarkojgrund (Fläckebo 190)



Kolarkojgrund (Fläckebo 191).



Järnspis (Västerfärnebo 715).

### 7.1.11 Körväg

Av de kartor från 1900-talet som använts för att lokalisera kolbottnarna syns även att det har gått en väg/stig till och från kolbottnen. Små, korta delar av dem är fortfarande synliga. Det är endast tre som har registrerats. Kolningsstigen Ramnäs 340 är nästan 600 meter lång och syns tydligt i den avverkade terrängen då kulturstubbar har sparats. Ramnäs 342 går förbi två kolbottnar. Dess sydvästra del har fortsatt ut över myren vilket visar att stigen har använts då det har varit tjäle i marken. Ramnäs 372 ligger i en brant och är 50 meter lång. Dess västra kant är delvis uppbyggd av sten. Den fortsätter åt norr men är mycket otydlig där. I söder, där en kolbotten ligger, är den bortgrävd.



Körväg (Ramnäs 342).



Körväg (Ramnäs 372).

### 7.1.12 Tjärdal

Fyra tjärdalar hittades i områdets södra del (Fläckebo 181, Fläckebo 183, Fläckebo 201, Fläckebo 214), alla inom Ekoparken Ösjöbrännan. Skogen har tidigare tillhört Svanå bruk.



Tjärdal (Fläckebo 201).

### 7.1.13 Fyndplats

Vid Björktjärens östra kant finns uppgift om att en stockbåt påträffats (Västerfärnebo 459:1). Denna uppgift framkom när socknen första gången inventerades år 1963. Uppgiften gick inte att få bekräftad år 1989 när området reviderades.

Flera föremål har påträffats i och omkring kolbottnarna och kolarkojorna. Dessa har mestadels inte antecknats i Fornsök. På några av bilderna kan dock föremålen synas. Det som påträffats är ett flertal spadar, kärl, spisar, båtshake, flaksbotten från Årsten, kaminlucka och andra järnföremål. Rödgoods och fajans har hittats vid Fläckebo 167. Även vid Västerfärnebo 723 har rödgoods iakttagits. Där fanns även en kritpipa och taktegel.

En hästsko återfanns på en kolarstig på Vallsjöberget (Västervåla 236).





Övre raden: Kritpipa, yngre rödgods (1700-,1800-talen) och porslin (1800-talet) . Foto Anette Färjare  
Undre raden: Rester efter järnspis. Foto Roger Wikell  
Föregående sida: Hästsko och yxa. Foto Roger Wikell





Järnkrok och sågblad. Foto Roger Wikell

Det ligger även många brandslangar, från helt nya till helt uppbrända, lite var stans i området, speciellt i den södra delen. Där finns även halvt smälta vattenflaskor.



Räfsa och brandslang. Foto Anna Ulfhielm  
Nästa sida: Brandslangar. Foto Anna Ulfhielm



## 8 Referenser

Lantmäteriet, historiska kartor  
Skogsbranden i Västmanland 2014, Observatörsrapport, MSB (Myndigheten för Samhällsskydd och Beredskap)

[www.riksantikvarieämbetet.se/Fornsök](http://www.riksantikvarieämbetet.se/Fornsök)  
[www.länsstyrelsen.se](http://www.länsstyrelsen.se)

### Administrativa uppgifter

Länsstyrelsens beteckning	431-4382-2015
Fälttid	3 – 21 november 2015 och april – juli 2016
Inventerare	Anna Ulfhielm, Anette Färjare, Roger Wikell
Landskap	Västmanland
Län	Västmanlands län
Kommuner	Fagersta, Norberg, Sala och Surahammar
Socknar	Fläckebo, Karbenning, Ramnäs, Västerfärnebo, Västervåla
Fornlämningsnummer	se tabell 1 och tabell 2
Koordinatsystem	Sweref 99 TM
Inmätningmetod	GPS
Fynd	Inga fynd tillvaratogs



## 9 BILAGA 1

Nedan finns en tabell, Tabell 1, som visar vilka lämningar som har registrerats i FMIS år 2015. De lämningar som låg inom brandområdet sedan tidigare har justerats.

RAÄ-nummer är det nummer som lämningen/lämningarna har i FMIS.

Lämningstyp följer Riksantikvarieämbetes praxis för lämningar.

Antikvarisk bedömning följer Riksantikvarieämbetes rekommendationer för lämningar.

F = fornlämning, ÖKL = övrig kulturhistorisk lämning, B = Bevakningsobjekt, U = Uppgift om och EKL = Ej kulturhistorisk lämning.

Kommentar = lite extra upplysning. Kb = kolbotten, kk = kolarkojgrund.

TABELL 1

	RAÄ-nummer	Lämningstyp	Antikvarisk bedömning	Kommentar
1	Fläckebo 117:1	Gruvhål	ÖKL	
2	Fläckebo 119:1	Gruvhål	ÖKL	
3	Fläckebo 139	Husgrund, historisk tid	ÖKL	Kolarkojgrund
4	Fläckebo 142	Skogsbrukslämningar	ÖKL	Kb + kk
5	Fläckebo 143	Överförd	Ej KL	Överförd till Fläckebo 142
6	Fläckebo 144	Kolningsanläggning	ÖKL	
7	Fläckebo 150	Skogsbrukslämningar	ÖKL	Kb + kk
8	Fläckebo 151	Skogsbrukslämningar	ÖKL	Kb + kk
9	Fläckebo 152	Hägnadssystem	ÖKL	Stenmurar
10	Fläckebo 153	Lägenhetsbebyggelse	F	Torp
11	Fläckebo 154	Kolningsanläggning	ÖKL	Kb
12	Fläckebo 155	Lägenhetsbebyggelse	F	Torp
13	Fläckebo 156	Kemisk industri	ÖKL	Tjärdal
14	Fläckebo 157	Husgrund, historisk tid	F	Källargrund
15	Fläckebo 158	Kolningsanläggning	ÖKL	Kb
16	Fläckebo 159	Husgrund, historisk tid	ÖKL	
17	Fläckebo 160	Husgrund, historisk tid	ÖKL	
18	Fläckebo 161	Skogsbrukslämningar	ÖKL	Kb + kk
19	Fläckebo 162	Kolningsanläggning	ÖKL	Kb
20	Fläckebo 163	Skogsbrukslämningar	ÖKL	Kb + kk
21	Fläckebo 164	Skogsbrukslämningar	ÖKL	Kb + kk
22	Fläckebo 165	Dammvall	ÖKL	
23	Fläckebo 166	Skogsbrukslämningar	ÖKL	Kb + kk
24	Fläckebo 167	Skogsbrukslämningar	ÖKL	Kb + kk
25	Fläckebo 168	Skogsbrukslämningar	ÖKL	Kb + kk
26	Fläckebo 169	Skogsbrukslämningar	ÖKL	Kb + kk
27	Fläckebo 170	Kolningsanläggning	ÖKL	Kb
29	Karbenning 1:1	Vägmärke	F	
30	Karbenning 52:1	Hyttområde	F	
31	Karbenning 53:1	Hytt- och hammarområde	F	
32	Karbenning 55:1	Fångstgrop	F	Varggrop
33	Karbenning 106:1	Vägmärke	ÖKL	
34	Karbenning 188:1	Dammvall	F	
35	Karbenning 188:2	Överförd	Ej KL	Överförd till Karbenning 188:1

	RAÄ-nummer	Lämningstyp	Antikvarisk bedömning	Kommentar
36	Karbenning 189:1	Dammvall	F	
37	Karbenning 190:1	Dammvall	F	
38	Karbenning 191:1	Dammvall	F	
39	Karbenning 192:1	Kvarn	F	
40	Karbenning 193:1	Gruvområde	ÖKL	Ej återfunna
41	Karbenning 213	Kolningsanläggning	ÖKL	Kb
42	Karbenning 214	Brott/täkt	ÖKL	Kvartsbrott
43	Karbenning 215	Skogsbrukslämningar	ÖKL	Kb + kk
44	Karbenning 216	Skogslämningar	ÖKL	Kb + kk
45	Karbenning 217	Kolningsanläggning	ÖKL	Kb
46	Karbenning 218	Gruvhål	ÖKL	
47	Karbenning 219	Skogsbrukslämningar	ÖKL	Kb + kk
48	Karbenning 220	Gränsmärke	ÖKL	
49	Karbenning 221	Gränsmärke	ÖKL	
50	Karbenning 222	Husgrund, historisk tid	ÖKL	
51	Karbenning 223	Skogsbrukslämningar	ÖKL	Kb + kk
52	Karbenning 224	Gränsmärke	ÖKL	
53	Karbenning 225	Gränsmärke	ÖKL	
54	Karbenning 226	Kvarn	Uppgift om	
55	Karbenning 227	Kvarn	F	
56	Karbenning 228	Skogsbrukslämningar	ÖKL	Kb + kk
57	Karbenning 229	Husgrund, historisk tid	ÖKL	
58	Karbenning 230	Bro	ÖKL	
59	Karbenning 231	Skogsbrukslämningar	ÖKL	Kb + kk
60	Karbenning 232	Skogsbrukslämningar	ÖKL	Kb + kk
61	Karbenning 233	Skogsbrukslämningar	ÖKL	Kb + kk
62	Karbenning 234	Husgrund, historisk tid	ÖKL	
63	Karbenning 235	Gränsmärke	ÖKL	Kb + kk
64	Karbenning 236	Gränsmärke	ÖKL	
65	Karbenning 237	Gränsmärke	ÖKL	
66	Karbenning 238	Gruvhål	ÖKL	
67	Karbenning 239	Färdväg	ÖKL	
68	Karbenning 240	Kolningsanläggning	ÖKL	Kb
69	Karbenning 241	Kolningsanläggning	ÖKL	Kb
70	Karbenning 242	Kolningsanläggning	ÖKL	Kb
71	Karbenning 243	Kolningsanläggning	ÖKL	Kb
72	Karbenning 244	Kolningsanläggning	ÖKL	Kb
73	Karbenning 245	Gränsmärke	ÖKL	
74	Karbenning 246	Kolningsanläggning	ÖKL	
75	Karbenning 247	Skogsbrukslämningar	ÖKL	Kb + kk
76	Karbenning 248	Gränsmärke	ÖKL	
77	Karbenning 249	Kolningsanläggning	ÖKL	Kb
78	Karbenning 250	Skogsbrukslämningar	ÖKL	Kb + kk
79	Karbenning 251	Kolningsanläggning	ÖKL	Kb
80	Karbenning 252	Skogsbrukslämningar	ÖKL	Kb + kk
81	Karbenning 253	Skogsbrukslämningar	ÖKL	Kb + kk
82	Karbenning 254	Skogsbrukslämningar	ÖKL	Kb + kk
83	Karbenning 255	Skogsbrukslämningar	ÖKL	Kb + kk
84	Karbenning 256	Skogsbrukslämningar	ÖKL	Kb + kk
85	Karbenning 257	Skogsbrukslämningar	ÖKL	Kb + kk
86	Karbenning 258	Skogsbrukslämningar	ÖKL	Kb + kk
87	Karbenning 259	Gränsmärke	ÖKL	
88	Karbenning 260	Skogsbrukslämningar	ÖKL	Kb + kk

	RAÄ-nummer	Lämningstyp	Antikvarisk bedömning	Kommentar
89	Karbenning 261	Kolningsanläggning	ÖKL	Kb
90	Karbenning 262	Kolningsanläggning	ÖKL	Kb
91	Karbenning 263	Brott/täkt	ÖKL	
92	Karbenning 264	Kolningsanläggning	ÖKL	Kb
93	Karbenning 265	Skogsbrukslämningar	ÖKL	Kb + kk
94	Karbenning 266	Kolningsanläggning	ÖKL	Kb
95	Karbenning 267	Bro	ÖKL	
96	Karbenning 268	Kolningsanläggning	ÖKL	Kb
97	Karbenning 269	Kolningsanläggning	ÖKL	
98	Karbenning 270	Kolningsanläggning	ÖKL	
99	Karbenning 271	Skogsbrukslämningar	ÖKL	Kb + kk
100	Karbenning 272	Kolningsanläggning	ÖKL	Kb
101	Karbenning 273	Kolningsanläggning	ÖKL	Kb
102	Karbenning 274	Kolningsanläggning	ÖKL	Kb
103	Karbenning 275	Skogsbrukslämningar	ÖKL	Kb + kk
104	Karbenning 276	Skogsbrukslämningar	ÖKL	Kb + kk
105	Karbenning 277	Skogsbrukslämningar	ÖKL	Kb + kk
106	Karbenning 278	Kolningsanläggning	ÖKL	Kb
107	Karbenning 279	Skogsbrukslämningar	ÖKL	Kb + kk
108	Karbenning 280	Skogsbrukslämningar	ÖKL	Kb + kk
109	Karbenning 281	Skogsbrukslämningar	ÖKL	Kb + kk
110	Karbenning 282	Skogsbrukslämningar	ÖKL	Kb + kk
111	Karbenning 283	Skogsbrukslämningar	ÖKL	Kb + kk
112	Karbenning 284	Skogsbrukslämningar	ÖKL	Kb + kk
113	Karbenning 285	Gränsmärke	ÖKL	
114	Karbenning 286	Skogsbrukslämningar	ÖKL	Kb + kk
115	Karbenning 287	Skogsbrukslämningar	ÖKL	Kb + kk
116	Karbenning 288	Kolningsanläggning	ÖKL	Kb
117	Karbenning 289	Skogsbrukslämningar	ÖKL	Kb + kk
118	Karbenning 290	Skogsbrukslämningar	ÖKL	Kb + kk
119	Karbenning 291	Skogsbrukslämningar	ÖKL	Kb + kk
120	Karbenning 292	Skogsbrukslämningar	ÖKL	Kb + kk
121	Karbenning 293	Kvarn	Uppgift om	
122	Ramnäs 189:1	Kolningsanläggning	ÖKL	Kb
123	Ramnäs 269	Husgrund, historisk tid	ÖKL	Kk
124	Ramnäs 270	Kolningsanläggning	ÖKL	Kb
125	Ramnäs 285	Kvarn	ÖKL	
126	Ramnäs 323	Skogsbrukslämningar	ÖKL	Kb + kk
127	Ramnäs 324	Kolningsanläggning	ÖKL	Kb
128	Ramnäs 325	Gränsmärke	ÖKL	
129	Ramnäs 326	Kolningsanläggning	ÖKL	Kb
130	Ramnäs 327	Kolningsanläggning	ÖKL	Kb
131	Ramnäs 328	Kolningsanläggning	ÖKL	Kb
132	Ramnäs 329	Skogsbrukslämningar	ÖKL	Kb + kk
133	Ramnäs 330	Skogsbrukslämningar	ÖKL	Kb + kk
134	Ramnäs 331	Kolningsanläggning	ÖKL	Kb
135	Ramnäs 332	Kolningsanläggning	ÖKL	Kb
136	Ramnäs 333	Kolningsanläggning	ÖKL	kb
137	Ramnäs 334	Gränsmärke	ÖKL	
138	Ramnäs 335	Skogsbrukslämningar	ÖKL	Kb + kk
139	Ramnäs 336	Skogsbrukslämningar	ÖKL	Kb + kk
140	Ramnäs 337	Kolningsanläggning	ÖKL	kb
141	Ramnäs 338	Skogsbruksanläggningar	ÖKL	Kb + kk

	RAÄ-nr	Lämningstyp	Antikvarisk bedömning	Kommentar
142	Västerfärnebo 293:1	Gruvhål	ÖKL	
143	Västerfärnebo 409:1	Dammvall	ÖKL	
144	Västerfärnebo 453:1	Dammvall	ÖKL	
145	Västerfärnebo 458:1	Plats med tradition	ÖKL	
146	Västerfärnebo 460:1	Plats med tradition	ÖKL	
147	Västerfärnebo 629	Husgrund, historisk tid	ÖKL	
148	Västerfärnebo 630	Gränsmärke	ÖKL	
159	Västerfärnebo 631	Kolningsanläggning	ÖKL	
150	Västerfärnebo 632	Skogsbrukslämningar	ÖKL	Kb + kk
151	Västerfärnebo 633	Kolningsanläggning	ÖKL	Kb
152	Västerfärnebo 634	Skogsbrukslämningar	ÖKL	Kb + kk
153	Västerfärnebo 635	Skogsbrukslämningar	ÖKL	Kb + kk
154	Västerfärnebo 636	Kolningsanläggning	ÖKL	Kb
155	Västerfärnebo 637	Skogsbrukslämningar	ÖKL	Kb + kk
156	Västerfärnebo 638	Kolningsanläggning	ÖKL	Kb
157	Västerfärnebo 639	Kolningsanläggning	ÖKL	Kb
158	Västerfärnebo 640	Kolningsanläggning	ÖKL	Kb
159	Västerfärnebo 641	Kolningsanläggning	ÖKL	Kb
160	Västerfärnebo 642	Kolningsanläggning	ÖKL	Kb
161	Västerfärnebo 643	Kolningsanläggning	ÖKL	Kb
162	Västerfärnebo 644	Kolningsanläggning	ÖKL	Kb
163	Västerfärnebo 645	Kolningsanläggning	ÖKL	Kb
164	Västerfärnebo 646	Kolningsanläggning	ÖKL	Kb
165	Västerfärnebo 647	Kolningsanläggning	ÖKL	Kb
166	Västerfärnebo 648	Skogsbrukslämningar	ÖKL	Kb + kk
167	Västerfärnebo 649	Skogsbrukslämningar	ÖKL	Kb + kk
168	Västerfärnebo 650	Skogsbrukslämningar	ÖKL	Kb + kk
169	Västerfärnebo 651	Gränsmärke	ÖKL	
170	Västerfärnebo 652	Husgrund, historisk tid	ÖKL	
171	Västerfärnebo 653	Husgrund, historisk tid	ÖKL	
172	Västerfärnebo 654	Kolningsanläggning	ÖKL	Kb
173	Västerfärnebo 655	Övrigt	ÖKL	
174	Västerfärnebo 656	Dammvall	ÖKL	
175	Västerfärnebo 657	Skogsbrukslämningar	ÖKL	Kb + kk
176	Västerfärnebo 658	Dammvall	ÖKL	
177	Västerfärnebo 659	Kolningsanläggning	ÖKL	Kb
178	Västerfärnebo 660	Kolningsanläggning	ÖKL	Kb
179	Västerfärnebo 661	Lägenhetsbebyggelse	ÖKL	
180	Västerfärnebo 662	Kolningsanläggning	ÖKL	Kb
181	Västerfärnebo 663	Kolningsanläggning	ÖKL	Kb
182	Västerfärnebo 664	Kolningsanläggning	ÖKL	Kb
183	Västerfärnebo 665	Skogsbrukslämningar	ÖKL	Kb + kk
184	Västerfärnebo 666	Skogsbrukslämningar	ÖKL	Kb + kk
185	Västerfärnebo 667	Skogsbrukslämningar	ÖKL	Kb + kk
185	Västerfärnebo 668	Gränsmärke	ÖKL	
186	Västerfärnebo 669	Skogsbrukslämningar	ÖKL	Kb + kk
187	Västerfärnebo 670	Skogsbrukslämningar	ÖKL	Kb + kk
188	Västerfärnebo 671	Skogsbrukslämningar	ÖKL	Kb + kk
189	Västerfärnebo 672	Skogsbrukslämningar	ÖKL	Kb + kk
190	Västerfärnebo 673	Skogsbrukslämningar	ÖKL	Kb + kk
191	Västerfärnebo 674	Kolningsanläggning	ÖKL	Kb + kk
192	Västerfärnebo 675	Skogsbrukslämningar	ÖKL	Kb + kk
193	Västerfärnebo 676	Skogsbrukslämningar	ÖKL	Kb + kk

	RAÄ-nummer	Lämningstyp	Antikvarisk bedömning	Kommentar
194	Västerfärnebo 677	Skogsbrukslämningar	ÖKL	Kb + kk
195	Västerfärnebo 678	Skogsbrukslämningar	ÖKL	Kb + kk
196	Västerfärnebo 679	Gränsmärke	ÖKL	
197	Västerfärnebo 680	Kolningsanläggning	ÖKL	Kb
198	Västerfärnebo 681	Kolningsanläggning	ÖKL	Kb
199	Västerfärnebo 682	Gränsmärke	ÖKL	
200	Västerfärnebo 683	Gränsmärke	ÖKL	
201	Västerfärnebo 684	Gränsmärke	ÖKL	
202	Västerfärnebo 685	Gränsmärke	ÖKL	
203	Västerfärnebo 686	Gränsmärke	ÖKL	
204	Västerfärnebo 687	Skogsbrukslämningar	ÖKL	Kb + kk
205	Västerfärnebo 688	Skogsbrukslämningar	ÖKL	Kb + kk
206	Västerfärnebo 689	Kolningsanläggning	ÖKL	Kb
207	Västerfärnebo 690	Skogsbrukslämningar	ÖKL	Kb + kk
208	Västerfärnebo 691	Husgrund, historisk tid	ÖKL	
209	Västerfärnebo 692	Gränsmärke	ÖKL	
210	Västerfärnebo 693	Gränsmärke	ÖKL	
211	Västerfärnebo 694	Gränsmärke	ÖKL	
212	Västerfärnebo 695	Skogsbrukslämningar	ÖKL	
213	Västerfärnebo 696	Kolningsanläggning	ÖKL	Kb
214	Västerfärnebo 697	Kolningsanläggning	ÖKL	Kb
215	Västerfärnebo 698	Kolningsanläggning	ÖKL	Kb
216	Västervåla 1:1	Hammarområde	F	
217	Västervåla 2:1	Vägmärke	F	
218	Västervåla 29:1	Gränsmärke	F	
219	Västervåla 30:1	Offerkast	F	
220	Västervåla 32:1	Hyttområde	F	
221	Västervåla 32:2	Hyttlämning	F	
222	Västervåla 57:1	Brott/täkt	ÖKL	Kvartsbrott
223	Västervåla 57:2	Överförd	Ej KL	Överförd till Västervåla 57:2
224	Västervåla 132	By/gårdstomt	F	Gårdstomt
225	Västervåla 136	Gruvområde	ÖKL	
226	Västervåla 139	Lägenhetsbebyggelse	ÖKL	Torp
227	Västervåla 174	Skogsbrukslämningar	ÖKL	Kb + kk
228	Västervåla 175	Kolningsanläggning	ÖKL	Kb
229	Västervåla 176	Kolningsanläggning	ÖKL	Kb
230	Västervåla 177	Gränsmärke	ÖKL	
231	Västervåla 178	Färdväg	ÖKL	
232	Västervåla 179	Kolningsanläggning	ÖKL	Kb
233	Västervåla 180	Bytomt/gårdstomt	ÖKL	
234	Västervåla 181	Skogsbrukslämningar	ÖKL	Kb + kk
235	Västervåla 182	Kolningsanläggning	ÖKL	Kb
236	Västervåla 183	Kvarn	Uppgift om	
237	Västervåla 184	Gränsmärke	ÖKL	
238	Västervåla 185	Skogsbrukslämningar	ÖKL	Kb + kk
239	Västervåla 186	Gränsmärke	ÖKL	
240	Västervåla 187	Färdväg	ÖKL	
241	Västervåla 188	Gränsmärke	ÖKL	
242	Västervåla 189	Gränsmärke	ÖKL	
243	Västervåla 190	Gränsmärke	ÖKL	
244	Västervåla 191	Skogsbrukslämningar	ÖKL	Kb + kk
245	Västervåla 192	Kolningsanläggning	ÖKL	Kb



	RAÄ-nummer	Lämningstyp	Antikvarisk bedömning	Kommentar
246	Västervåla 193	Skogsbrukslämningar	ÖKL	Kb + kk
247	Västervåla 194	Skogsbrukslämningar	ÖKL	Kb + kk
248	Västervåla 195	Dammvall	ÖKL	
249	Västervåla 196	Kolningsanläggning	ÖKL	Kb
250	Västervåla 197	Kolningsanläggning	ÖKL	Kb
251	Västervåla 198	Kolningsanläggning	ÖKL	Kb
252	Västervåla 199	Kolningsanläggning	ÖKL	Kb
253	Västervåla 200	Kolningsanläggning	ÖKL	Kb
254	Västervåla 201	Gränsmärke	ÖKL	
255	Västervåla 202	Kolningsanläggning	ÖKL	Kb
256	Västervåla 203	Kolningsanläggning	ÖKL	Kb
257	Västervåla 204	Kolningsanläggning	ÖKL	Kb
258	Västervåla 205	Skogsbrukslämningar	ÖKL	Kb + kk
259	Västervåla 206	Skogsbrukslämningar	ÖKL	Kb + kk
260	Västervåla 207	Skogsbrukslämningar	ÖKL	Kb + kk
261	Västervåla 208	Skogsbrukslämningar	ÖKL	Kb + kk
262	Västervåla 209	Kolningsanläggning	ÖKL	Kb
263	Västervåla 210	Skogsbrukslämningar	ÖKL	Kb + kk
264	Västervåla 211	Skogsbrukslämningar	ÖKL	Kb + kk
265	Västervåla 212	Kolningsanläggning	ÖKL	Kb
266	Västervåla 213	Kolningsanläggning	ÖKL	kb



## 10 BILAGA 2

Nedan finns en tabell, Tabell 2, som visar vilka lämningar som har registrerats i FMIS år 2016. De lämningar som låg inom brandområdet sedan tidigare har justerats.

RAÄ-nummer är det nummer som lämningen/lämningarna har i FMIS.

Lämningstyp följer Riksantikvarieämbetes praxis för lämningar.

Antikvarisk bedömning följer Riksantikvarieämbetets rekommendationer för lämningar.

F = fornlämning, ÖKL = övrig kulturhistorisk lämning, B = Bevakningsobjekt, U = Uppgift om och EKL = Ej kulturhistorisk lämning.

Kommentar = lite extra upplysning. Kb = kolbotten, kk = kolarkojgrund.

TABELL 2

	RAÄ-nummer	Lämningstyp	Antikvarisk bedömning	Kommentar
1	Fläckebo 36:1	Offerkast	Fornlämning	
2	Fläckebo 109:1	Brunn/källa	ÖKL	
3	Fläckebo 118:1	Brott/täkt	ÖKL	
4	Fläckebo 140	Skogsbrukslämningar	ÖKL	Kb + kk
5	Fläckebo141	Överförd	EKL	Överförd till Fläckebo 140
6	Fläckebo 172	Gränsmärke	ÖKL	
7	Fläckebo 173	Skogsbrukslämningar	ÖKL	Kb + kk
8	Fläckebo 174	Kolningsanläggning	Uppgift om	Kb
9	Fläckebo 175	Skogsbrukslämningar	ÖKL	Kb + kk
10	Fläckebo 176	Skogsbrukslämningar	ÖKL	Kb + kk
11	Fläckebo 177	Kolningsanläggning	ÖKL	Kb
12	Fläckebo 178	Kolningsanläggning	ÖKL	Kb
13	Fläckebo 179	Kolningsanläggning	ÖKL	Kb
14	Fläckebo 180	Husgrund, historisk tid	ÖKL	Kk
15	Fläckebo 181	Kemisk industri	ÖKL	Tjärdal
16	Fläckebo 182	Kolningsanläggning	ÖKL	Kb
17	Fläckebo 183	Kemisk industri	ÖKL	Tjärdal
18	Fläckebo 184	Skogsbrukslämningar	ÖKL	Kb + kk
19	Fläckebo 185	Gränsmärke	ÖKL	
20	Fläckebo 186	Skogsbrukslämningar	ÖKL	Kb + kk
21	Fläckebo 187	Kolningsanläggning	ÖKL	Kb
22	Fläckebo 188	Kolningsanläggning	ÖKL	Kb
23	Fläckebo 189	Kolningsanläggning	ÖKL	Kb
24	Fläckebo 190	Skogsbrukslämningar	ÖKL	Kb + kk
25	Fläckebo 191	Skogsbrukslämningar	ÖKL	Kb + kk
26	Fläckebo 192	Kolningsanläggning	ÖKL	Kb
27	Fläckebo 193	Skogsbrukslämningar	ÖKL	Kb + kk
28	Fläckebo 194	Gränsmärke	ÖKL	
29	Fläckebo 195	Gränsmärke	ÖKL	
30	Fläckebo 196	Skogsbrukslämningar	ÖKL	Kb + kk
31	Fläckebo 197	Kolningsanläggning	ÖKL	Kb
32	Fläckebo 198	Gränsmärke	ÖKL	
33	Fläckebo 199	Gränsmärke	ÖKL	
34	Fläckebo 200	Skogsbrukslämningar	ÖKL	Kb + kk

	RAÄ-nummer	Lämningstyp	Antikvarisk bedömning	Kommentar
35	Fläckebo 201	Kemisk industri	ÖKL	Tjärdal
36	Fläckebo 202	Kolningsanläggning	ÖKL	Kb
37	Fläckebo 203	Plats med tradition	ÖKL	
38	Fläckebo 204	Skogsbrukslämningar	ÖKL	Kb + kk
39	Fläckebo 205	Lägenhetsbebyggelse	Fornlämning	Torpet Krokrossen
40	Fläckebo 206	Gränsmärke	ÖKL	
41	Fläckebo 207	Rösning	ÖKL	2 stycken
42	Fläckebo 208	Kolningsanläggning	ÖKL	Kb
43	Fläckebo 209	Kolningsanläggning	ÖKL	Kb
44	Fläckebo 210	Husgrund, historisk tid	ÖKL	Kk
45	Fläckebo 211	Kolningsanläggning	ÖKL	Kb
46	Fläckebo 212	Kolningsanläggning	ÖKL	Kb
47	Fläckebo 213	Hägnad	ÖKL	Stenmur
48	Fläckebo 214	Kemisk industri	ÖKL	Tjärdal
49	Fläckebo 215	Husgrund, historisk tid	ÖKL	Jordkällare
50	Fläckebo 216	Hägnad	ÖKL	Stenmur
51	Fläckebo 217	Kolningsanläggning	ÖKL	Kb
52	Karbenning 302	Gränsmärke	ÖKL	
53	Karbenning 303	Gränsmärke	ÖKL	
54	Karbenning 304	Kolningsanläggning	ÖKL	Kb
55	Karbenning 307	Gruvhål	ÖKL	Skärpning
56	Karbenning 308	Husgrund, historisk tid	ÖKL	Ladugrund
57	Karbenning 309	Kolningsanläggning	ÖKL	Kb
58	Karbenning 310	Kolningsanläggning	ÖKL	Kb
59	Karbenning 311	Lägenhetsbebyggelse,	ÖKL	Torp, Annelund
60	Karbenning 312	Gruvhål	ÖKL	Skärpning
61	Karbenning 313	Kolningsanläggning	ÖKL	Kb
62	Karbenning 314	Husgrund, historisk tid	ÖKL	Kk
63	Karbenning 315	Kolningsanläggning	ÖKL	Kb
64	Ramnäs 117:1	Lägenhetsbebyggelse	ÖKL	Torpet Snåret
65	Ramnäs 340	Färdväg	ÖKL	Kolstig
66	Ramnäs 341	Skogsbrukslämningar	ÖKL	Kb + kk
67	Ramnäs 342	Färdväg	ÖKL	Kolstig
68	Ramnäs 343	Kolningsanläggning	ÖKL	Kb
69	Ramnäs 344	Kolningsanläggning	ÖKL	Kb
70	Ramnäs 345	Kolningsanläggning	ÖKL	Kb
71	Ramnäs 346	Kolningsanläggning	ÖKL	Kb
72	Ramnäs 347	Kolningsanläggning	ÖKL	Kb
73	Ramnäs 348	Skogsbrukslämningar	ÖKL	Kb + kk
74	Ramnäs 349	Skogsbrukslämningar	ÖKL	Kb + kk
75	Ramnäs 350	Kolningsanläggning	ÖKL	Kb
76	Ramnäs 351	Skogsbrukslämningar	ÖKL	Kb + kk
77	Ramnäs 352	Träindustri	Uppgift om	Såg
78	Ramnäs 353	Skogsbrukslämningar	ÖKL	Kb + kk
79	Ramnäs 354	Kolningsanläggning	ÖKL	Kb
80	Ramnäs 355	Kolningsanläggning	ÖKL	Kb
81	Ramnäs 356	Skogsbrukslämningar	ÖKL	Kb
82	Ramnäs 357	Skogsbrukslämningar	ÖKL	Kb
83	Ramnäs 358	Skogsbrukslämningar	ÖKL	Kb
84	Ramnäs 359	Husgrund, historisk tid	ÖKL	Kolarkojegrund
85	Ramnäs 360	Kolningsanläggning	ÖKL	Kb
86	Ramnäs 361	Skogsbrukslämningar	ÖKL	Kb + kk
87	Ramnäs 362	Kolningsanläggning	ÖKL	Kb

	RAÄ-nummer	Lämningstyp	Antikvarisk bedömning	Kommentar
88	Ramnäs 363	Kolningsanläggning	ÖKL	Kb
89	Ramnäs 364	Kolningsanläggning	ÖKL	Kb
90	Ramnäs 365	Kolningsanläggning	ÖKL	Kb
91	Ramnäs 366	Kolningsanläggning	ÖKL	Kb
92	Ramnäs 367	Skogsbrukslämningar	ÖKL	Kb + kk
93	Ramnäs 368	Skogsbrukslämningar	ÖKL	Kb + kk
94	Ramnäs 369	Kolningsanläggning	ÖKL	Kb
95	Ramnäs 370	Skogsbrukslämningar	ÖKL	Kb + kk
96	Ramnäs 371	Kolningsanläggning	ÖKL	Kb
97	Ramnäs 372	Färdväg	ÖKL	Kolstig
98	Ramnäs 373	Skogsbrukslämningar	ÖKL	Kb + kk
99	Ramnäs 374	Kolningsanläggning	ÖKL	Kb
100	Ramnäs 375	Kolningsanläggning	ÖKL	Kb
101	Ramnäs 376	Kolningsanläggning	ÖKL	Kb
102	Ramnäs 377	Kolningsanläggning	ÖKL	Kb
103	Ramnäs 378	Kolningsanläggning	ÖKL	Kb
104	Ramnäs 379	Kolningsanläggning	ÖKL	Kb
105	Ramnäs 380	Skogsbrukslämningar	ÖKL	Kb
106	Ramnäs 381	Skogsbrukslämningar	ÖKL	Kb + kk
107	Ramnäs 382	Kolningsanläggning	ÖKL	Kb
108	Ramnäs 383	Gränsmärke	ÖKL	
109	Ramnäs 384	Gränsmärke	ÖKL	
110	Ramnäs 385	Gränsmärke	ÖKL	
111	Ramnäs 386	Gränsmärke	ÖKL	
112	Ramnäs 387	Skogsbrukslämningar	ÖKL	Kb + kk
113	Ramnäs 388	Kolningsanläggning	ÖKL	Kb
114	Ramnäs 389	Kolningsanläggning	ÖKL	Kb
115	Ramnäs 390	Skogsbrukslämningar	ÖKL	Kb + kk
116	Ramnäs 391	Skogsbrukslämningar	ÖKL	Kb + kk
117	Ramnäs 392	Skogsbrukslämningar	ÖKL	Kb + kk
118	Ramnäs 393	Träindustri	Uppgift om	Såg
119	Ramnäs 394	Kolningsanläggning	ÖKL	Kb
120	Ramnäs 395	Kolningsanläggning	ÖKL	Kb
121	Ramnäs 396	Kolningsanläggning	ÖKL	Kb
122	Ramnäs 397	Kolningsanläggning	ÖKL	Kb
123	Ramnäs 398	Kolningsanläggning	ÖKL	Kb
124	Ramnäs 399	Kolningsanläggning	ÖKL	Kb
125	Ramnäs 400	Kolningsanläggning	ÖKL	Kb
126	Ramnäs 401	Kolningsanläggning	ÖKL	Kb
127	Ramnäs 402	Husgrund, historisk tid	ÖKL	Kk
128	Ramnäs 403	Skogsbrukslämningar	ÖKL	Kb + kk
129	Ramnäs 404	Kolningsanläggning	ÖKL	Kb
130	Ramnäs 405	Kolningsanläggning	ÖKL	Kb
131	Ramnäs 406	Kolningsanläggning	ÖKL	Kb
132	Ramnäs 407	Husgrund, historisk tid	ÖKL	Kk
133	Ramnäs 408	Kolningsanläggning	ÖKL	Kb
134	Ramnäs 409	Husgrund, historisk tid	ÖKL	Kk
135	Ramnäs 410	Kolningsanläggning	ÖKL	Kb
136	Ramnäs 411	Skogsbrukslämningar	ÖKL	Kb + kk
137	Ramnäs 412	Husgrund, historisk tid	ÖKL	Kk
138	Ramnäs 413	Husgrund, historisk tid	ÖKL	Kk
139	Ramnäs 414	Skogsbrukslämningar	ÖKL	Kb + kk
140	Ramnäs 415	Kolningsanläggning	ÖKL	Kb

	RAÄ-nummer	Lämningstyp	Antikvarisk bedömning	Kommentar
141	Ramnäs 416	Kolningsanläggning	ÖKL	Kb
142	Ramnäs 417	Husgrund, historisk tid	ÖKL	Kk
143	Ramnäs 418	Kolningsanläggning	ÖKL	Kb
144	Ramnäs 419	Skogsbrukslämningar	ÖKL	Kb + kk
145	Ramnäs 420	Kolningsanläggning	ÖKL	Kb
146	Ramnäs 421	Kolningsanläggning	ÖKL	Kb
147	Ramnäs 422	Kolningsanläggning	ÖKL	Kb
148	Ramnäs 423	Kolningsanläggning	ÖKL	Kb
149	Ramnäs 424	Skogsbrukslämningar	ÖKL	Kb + kk
150	Ramnäs 425	Skogsbrukslämningar	ÖKL	Kb + kk
151	Ramnäs 426	Skogsbrukslämningar	ÖKL	Kb + kk
152	Ramnäs 427	Kanal	ÖKL	
153	Ramnäs 428	Skogsbrukslämningar	ÖKL	Kb + kk
154	Ramnäs 429	Skogsbrukslämningar	ÖKL	Kb + kk
155	Ramnäs 430	Skogsbrukslämningar	ÖKL	Kb + kk
156	Ramnäs 431	Skogsbrukslämningar	ÖKL	Kb + kk
157	Ramnäs 432	Dammvall	Fornlämning	
158	Ramnäs 433	Träindustri	Fornlämning	Såg
159	Ramnäs 434	Kolningsanläggning	ÖKL	Kb
160	Ramnäs 435	Skogsbrukslämningar	ÖKL	Kb + kk
161	Ramnäs 436	Kolningsanläggning	ÖKL	Kb
162	Ramnäs 437	Skogsbrukslämningar	ÖKL	Kb + kk
163	Ramnäs 438	Lägenhetsbebyggelse	Fornlämning	Torp
164	Ramnäs 439	Kolningsanläggning	ÖKL	Kb
165	Ramnäs 440	Kolningsanläggning	ÖKL	Kb
166	Ramnäs 441	Kolningsanläggning	ÖKL	Kb
167	Ramnäs 442	Kolningsanläggning	ÖKL	Kb
168	Ramnäs 443	Kolningsanläggning	ÖKL	Kb
169	Ramnäs 444	Skogsbrukslämningar	ÖKL	Kb + kk
170	Ramnäs 445	Skogsbrukslämningar	ÖKL	Kb + kk
171	Ramnäs 446	Kolningsanläggningar	ÖKL	Kb
172	Ramnäs 447	Kolningsanläggning	ÖKL	Kb
173	Ramnäs 448	Kolningsanläggning	ÖKL	Kb
174	Ramnäs 449	Kolningsanläggning	ÖKL	Kb
175	Ramnäs 450	Kolningsanläggning	ÖKL	Kb
176	Ramnäs 451	Kolningsanläggning	ÖKL	Kb
177	Ramnäs 452	Kolningsanläggning	ÖKL	Kb
178	Ramnäs 453	Kolningsanläggning	ÖKL	Kb
179	Ramnäs 454	Kolningsanläggning	ÖKL	Kb
180	Ramnäs 455	Kolningsanläggning	ÖKL	Kb
181	Ramnäs 456	Husgrund, historisk tid	ÖKL	Kk
182	Ramnäs 457	Kolningsanläggning	ÖKL	Kb
183	Ramnäs 458	Husgrund, historisk tid	ÖKL	Kk
184	Ramnäs 459	Husgrund, historisk tid	ÖKL	Kk
185	Ramnäs 460	Husgrund, historisk tid	ÖKL	Kk
186	Ramnäs 461	Skogsbrukslämningar	ÖKL	Kb + kk
187	Ramnäs 462	Kolningsanläggning	ÖKL	Kb
188	Västerfärnebo 498:1	Offerkast	Fornlämning	
189	Västerfärnebo 701	Övrigt	ÖKL	Grund?
190	Västerfärnebo 702	Gränsmärke	ÖKL	
191	Västerfärnebo 703	Husgrund, historisk tid	ÖKL	Kolarkojegrund
192	Västerfärnebo 704	Lägenhetsbebyggelse	ÖKL	Torpet Ojesjön
193	Västerfärnebo 705	Gränsmärke	ÖKL	

	RAÄ-nummer	Lämningstyp	Antikvarisk bedömning	Kommentar
194	Västerfärnebo 706	Gränsmärke	ÖKL	
195	Västerfärnebo 707	Hägnad	ÖKL	Stenmur
196	Västerfärnebo 708	Kolningsanläggning	ÖKL	Kb
197	Västerfärnebo 709	Skogsbrukslämningar	ÖKL	Kb + kk
198	Västerfärnebo 710	Skogsbrukslämningar	ÖKL	Kb + kk
199	Västerfärnebo 711	Kolningsanläggning	ÖKL	Kb
200	Västerfärnebo 712	Skogsbrukslämningar	ÖKL	Kb + kk
201	Västerfärnebo 713	Skogsbrukslämningar	ÖKL	Kb + kk
202	Västerfärnebo 714	Kolningsanläggning	ÖKL	Kb
203	Västerfärnebo 715	Skogsbrukslämningar	ÖKL	Kb + kk
204	Västerfärnebo 716	Dammvall	ÖKL	
205	Västerfärnebo 717	Kolningsanläggning	ÖKL	Kb
206	Västerfärnebo 718	Kolningsanläggning	ÖKL	Kb
207	Västerfärnebo 719	Kolningsanläggning	ÖKL	Kb
208	Västerfärnebo 720	Kolningsanläggning	ÖKL	Kb
209	Västerfärnebo 721	Gränsmärke	ÖKL	
210	Västerfärnebo 722	Kolningsanläggning	ÖKL	Kb
211	Västerfärnebo 723	Skogsbrukslämningar	ÖKL	Kb + kk
212	Västerfärnebo 724	Kolningsanläggning	ÖKL	Kb
213	Västerfärnebo 725	Skogsbrukslämningar	ÖKL	Kb + kk
214	Västerfärnebo 726	Skogsbrukslämningar	ÖKL	Kb + kk
215	Västerfärnebo 727	Skogsbrukslämningar	ÖKL	Kb + kk
216	Västerfärnebo 728	Skogsbrukslämningar	ÖKL	Kb + kk
217	Västerfärnebo 729	Kolningsanläggning	ÖKL	Kb
218	Västerfärnebo 730	Skogsbrukslämningar	ÖKL	Kb + kk
219	Västerfärnebo 731	Kolningsanläggning	ÖKL	Kb
220	Västerfärnebo 732	Husgrund, historisk tid	ÖKL	Kk
221	Västerfärnebo 733	Husgrund, historisk tid	ÖKL	Kk
222	Västerfärnebo 734	Skogsbrukslämningar	ÖKL	Kb + kk
223	Västerfärnebo 735	Skogsbrukslämningar	ÖKL	Kb + kk
224	Västerfärnebo 736	Kolningsanläggning	ÖKL	Kb
225	Västerfärnebo 737	Kolningsanläggning	ÖKL	Kb
226	Västerfärnebo 738	Kolningsanläggning	ÖKL	Kb
227	Västerfärnebo 739	Kolningsanläggning	ÖKL	Kb
228	Västerfärnebo 740	Kolningsanläggning	ÖKL	Kb
229	Västerfärnebo 741	Kolningsanläggning	ÖKL	Kb
230	Västerfärnebo 742	Kolningsanläggning	ÖKL	Kb
231	Västerfärnebo 743	Kolningsanläggning	ÖKL	Kb
232	Västerfärnebo 744	Kolningsanläggning	ÖKL	Kb
233	Västerfärnebo 745	Kolningsanläggning	ÖKL	Kb
234	Västerfärnebo 746	Husgrund, historisk tid	ÖKL	Kk
235	Västerfärnebo 747	Kolningsanläggning	ÖKL	Kb
236	Västerfärnebo 748	Husgrund, historisk tid	ÖKL	Kk
237	Västerfärnebo 749	Husgrund, historisk tid	ÖKL	Kk
238	Västerfärnebo 750	Kolningsanläggning	ÖKL	Kb
239	Västerfärnebo 751	Husgrund, historisk tid	ÖKL	Kk
240	Västerfärnebo 752	Kolningsanläggning	ÖKL	Kb
241	Västerfärnebo 753	Kolningsanläggning	ÖKL	Kb
242	Västerfärnebo 754	Kolningsanläggning	ÖKL	Kb
243	Västerfärnebo 755	Kolningsanläggning	ÖKL	Kb
244	Västerfärnebo 756	Husgrund, historisk tid	ÖKL	Kk
245	Västerfärnebo 757	Kolningsanläggning	ÖKL	Kb
246	Västerfärnebo 758	Husgrund, historisk tid	ÖKL	Kk

	RAÄ-nummer	Lämningstyp	Antikvarisk bedömning	Kommentar
247	Västerfärnebo 759	Kolningsanläggning	ÖKL	Kb
248	Västerfärnebo 760	Kolningsanläggning	ÖKL	Kb
249	Västerfärnebo 761	Kolningsanläggning	ÖKL	Kb
250	Västerfärnebo 762	Kolningsanläggning	ÖKL	Kb
251	Västerfärnebo 763	Kolningsanläggning	ÖKL	Kb
252	Västerfärnebo 764	Husgrund, historisk tid	ÖKL	Kk
253	Västerfärnebo 765	Kolningsanläggning	ÖKL	Kb
254	Västerfärnebo 766	Husgrund, historisk tid	ÖKL	Kk
255	Västerfärnebo 767	Skogsbrukslämningar	ÖKL	Kb + kk
256	Västerfärnebo 768	Kolningsanläggning	ÖKL	Kb
257	Västerfärnebo 769	Husgrund, historisk tid	ÖKL	Kk
258	Västerfärnebo 770	Skogsbrukslämningar	ÖKL	Kb + kk
259	Västerfärnebo 771	Kolningsanläggning	ÖKL	Kb
260	Västerfärnebo 772	Husgrund, historisk tid	ÖKL	Kk
261	Västerfärnebo 773	Husgrund, historisk tid	ÖKL	Kk
262	Västerfärnebo 774	Skogsbrukslämningar	ÖKL	Kb + kk
263	Västerfärnebo 775	Skogsbrukslämningar	ÖKL	Kb + kk
264	Västerfärnebo 776	Husgrund, historisk tid	ÖKL	Kk
265	Västerfärnebo 777	Kolningsanläggning	ÖKL	Kb
266	Västerfärnebo 778	Gränsmärke	ÖKL	
267	Västerfärnebo 779	Kolningsanläggning	ÖKL	Kb
268	Västerfärnebo 780	Kolningsanläggning	ÖKL	Kb
269	Västerfärnebo 781	Kolningsanläggning	ÖKL	Kb
270	Västerfärnebo 782	Gränsmärke	ÖKL	
271	Västerfärnebo 783	Skogsbrukslämningar	ÖKL	Kb + kk
272	Västerfärnebo 784	Kolningsanläggning	ÖKL	Kb
273	Västerfärnebo 785	Dammvall	Fornlämning	
274	Västerfärnebo 786	Skogsbrukslämningar	ÖKL	Kb + kk
275	Västerfärnebo 787	Skogsbrukslämningar	ÖKL	Kb + kk
276	Västerfärnebo 788	Skogsbrukslämningar	ÖKL	Kb + kk
277	Västerfärnebo 789	Husgrund, historisk tid	ÖKL	Kk
278	Västerfärnebo 790	Gränsmärke	ÖKL	
279	Västerfärnebo 791	Gränsmärke	ÖKL	
280	Västerfärnebo 792	Kolningsanläggning	ÖKL	Kb
281	Västerfärnebo 793	Husgrund, historisk tid	ÖKL	Kk
282	Västerfärnebo 794	Kolningsanläggning	ÖKL	Kb
383	Västerfärnebo 795	Husgrund, historisk tid	ÖKL	Kk
284	Västerfärnebo 796	Kolningsanläggning	ÖKL	Kb
285	Västerfärnebo 797	Kolningsanläggning	ÖKL	Kb
286	Västerfärnebo 798	Husgrund, historisk tid	ÖKL	KK
287	Västerfärnebo 799	Kolningsanläggning	ÖKL	Kb
288	Västerfärnebo 800	Kolningsanläggning	ÖKL	Kb
289	Västerfärnebo 801	Gränsmärke	ÖKL	
290	Västerfärnebo 802	Gränsmärke	ÖKL	
291	Västerfärnebo 803	Kolningsanläggning	ÖKL	Kb
292	Västerfärnebo 804	Kolningsanläggning	ÖKL	Kb
293	Västerfärnebo 805	Kolningsanläggning	ÖKL	Kb
294	Västerfärnebo 806	Husgrund, historisk tid	ÖKL	Kk
295	Västerfärnebo 807	Kolningsanläggning	ÖKL	Kb
296	Västerfärnebo 808	Husgrund, historisk tid	ÖKL	Kk
297	Västerfärnebo 809	Kolningsanläggning	ÖKL	Kb
298	Västerfärnebo 810	Kolningsanläggning	ÖKL	Kb
299	Västerfärnebo 811	Husgrund, historisk tid	ÖKL	Kk

	<b>RAÄ-nummer</b>	<b>Lämningstyp</b>	<b>Antikvarisk bedömning</b>	<b>Kommentar</b>
300	Västerfärnebo 812	Husgrund, historisk tid	ÖKL	Kk
301	Västerfärnebo 813	Husgrund, historisk tid	ÖKL	Kk
302	Västerfärnebo 814	Kolningsanläggning	ÖKL	Kb
303	Västerfärnebo 815	Husgrund, historisk tid	ÖKL	Kk
304	Västerfärnebo 816	Kolningsanläggning	ÖKL	Kb
305	Västerfärnebo 817	Husgrund, historisk tid	ÖKL	Kk
306	Västerfärnebo 818	Kolningsanläggning	ÖKL	Kb
307	Västerfärnebo 819	Husgrund, historisk tid	ÖKL	Kk
308	Västerfärnebo 820	Kolningsanläggning	ÖKL	Kb
309	Västerfärnebo 821	Kolningsanläggning	ÖKL	Kb
310	Västerfärnebo 822	Kolningsanläggning	ÖKL	Kb
311	Västerfärnebo 823	Husgrund, historisk tid	ÖKL	Kk
312	Västerfärnebo 824	Kolningsanläggning	ÖKL	Kb
313	Västerfärnebo 825	Husgrund, historisk tid	ÖKL	Kk
314	Västerfärnebo 826	Kolningsanläggning	ÖKL	Kb
315	Västerfärnebo 827	Husgrund, historisk tid	ÖKL	Kk
316	Västerfärnebo 828	Kolningsanläggning	ÖKL	Kb
317	Västerfärnebo 829	Kolningsanläggning	ÖKL	Kb
318	Västerfärnebo 830	Husgrund, historisk tid	ÖKL	Kk
319	Västerfärnebo 831	Kolningsanläggning	ÖKL	Kb
320	Västerfärnebo 832	Husgrund, historisk tid	ÖKL	Kk
321	Västerfärnebo 833	Kolningsanläggning	ÖKL	Kb
322	Västerfärnebo 834	Husgrund, historisk tid	ÖKL	Kk
323	Västerfärnebo 835	Kolningsanläggning	ÖKL	Kb
324	Västerfärnebo 836	Kolningsanläggning	ÖKL	Kb
325	Västerfärnebo 837	Husgrund, historisk tid	ÖKL	Kk
326	Västerfärnebo 838	Kolningsanläggning	ÖKL	Kb
327	Västerfärnebo 839	Kolningsanläggning	ÖKL	Kb
328	Västerfärnebo 840	Kolningsanläggning	ÖKL	Kb
329	Västerfärnebo 841	Husgrund, historisk tid	ÖKL	Kk
330	Västerfärnebo 842	Kolningsanläggning	ÖKL	Kb
331	Västerfärnebo 843	Kolningsanläggning	ÖKL	Kb
332	Västerfärnebo 844	Kolningsanläggning	ÖKL	Kb
333	Västerfärnebo 845	Kolningsanläggning	ÖKL	Kb
334	Västerfärnebo 846	Kolningsanläggning	ÖKL	Kb
335	Västerfärnebo 847	Husgrund, historisk tid	ÖKL	Kk
336	Västerfärnebo 848	Kolningsanläggning	ÖKL	Kb
337	Västerfärnebo 849	Kolningsanläggning	ÖKL	Kb
338	Västerfärnebo 850	Gränsmärke	ÖKL	
339	Västerfärnebo 851	Kolningsanläggning	ÖKL	Kb
340	Västerfärnebo 852	Kolningsanläggning	ÖKL	Kb
341	Västerfärnebo 853	Kolningsanläggning	ÖKL	Kb
342	Västerfärnebo 854	Kolningsanläggning	ÖKL	Kb
343	Västerfärnebo 855	Husgrund, historisk tid	ÖKL	Kk
344	Västerfärnebo 856	Kolningsanläggning	ÖKL	Kb
345	Västerfärnebo 857	Gränsmärke	ÖKL	
346	Västerfärnebo 858	Kolningsanläggning	ÖKL	Kb
347	Västerfärnebo 859	Gränsmärke	ÖKL	
348	Västerfärnebo 860	Kolningsanläggning	ÖKL	Kb
349	Västerfärnebo 861	Husgrund, historisk tid	ÖKL	Kk
350	Västerfärnebo 862	Kolningsanläggning	ÖKL	Kb
351	Västerfärnebo 863	Skogsbrukslämningar	ÖKL	Kb + kk
352	Västerfärnebo 864	Skogsbrukslämningar	ÖKL	Kb + kk



	RAÄ-nummer	Lämningstyp	Antikvarisk bedömning	Kommentar
353	Västerfärnebo 865	Kolningsanläggning	ÖKL	Kb
354	Västerfärnebo 866	Kolningsanläggning	ÖKL	Kb
355	Västerfärnebo 867	Skogsbrukslämningar	ÖKL	Kb + kk
356	Västerfärnebo 868	Kolningsanläggning	ÖKL	Kb
357	Västerfärnebo 869	Gränsmärke	ÖKL	
358	Västerfärnebo 870	Kolningsanläggningar	ÖKL	Kb
359	Västerfärnebo 878	Kolningsanläggning	ÖKL	Kb
360	Västerfärnebo 882	Kolningsanläggning	ÖKL	Kb
361	Västerfärnebo 885	Gränsmärke	ÖKL	
362	Västerfärnebo 888	Kolningsanläggning	ÖKL	Kb
363	Västerfärnebo 890	Kolningsanläggning	ÖKL	Kb
364	Västerfärnebo 893	Kolningsanläggning	ÖKL	Kb
365	Västerfärnebo 894	Skogsbrukslämningar	ÖKL	Kb + kk
366	Västerfärnebo 895	Skogsbrukslämningar	ÖKL	Kb + kk
367	Västerfärnebo 896	Kolningsanläggning	ÖKL	Kb
368	Västerfärnebo 897	Skogsbrukslämningar	ÖKL	Kb + kk
369	Västerfärnebo 898	Skogsbrukslämningar	ÖKL	Kb + kk
370	Västerfärnebo 899	Skogsbrukslämningar	ÖKL	Kb + kk
371	Västerfärnebo 900	Skogsbrukslämningar	ÖKL	Kb + kk
372	Västerfärnebo 901	Skogsbrukslämningar	ÖKL	Kb + kk
373	Västerfärnebo 902	Skogsbrukslämningar	ÖKL	Kb + kk
374	Västerfärnebo 903	Skogsbrukslämningar	ÖKL	Kb + kk
375	Västerfärnebo 904	Husgrund, historisk tid	ÖKL	Kk
376	Västerfärnebo 905	Skogsbrukslämningar	ÖKL	Kb + kk
377	Västerfärnebo 906	Gränsmärke	ÖKL	
378	Västerfärnebo 907	Kolningsanläggning	ÖKL	Kb
379	Västerfärnebo 908	Kolningsanläggning	ÖKL	Kb
380	Västerfärnebo 909	Gränsmärke	ÖKL	
381	Västerfärnebo 910	Gränsmärke	ÖKL	
382	Västerfärnebo 911	Gränsmärke	ÖKL	
383	Västerfärnebo 912	Skogsbrukslämningar	ÖKL	Kb + kk
384	Västerfärnebo 913	Kolningsanläggning	ÖKL	Kb
385	Västerfärnebo 914	Husgrund, historisk tid	ÖKL	Kk
386	Västerfärnebo 915	Kolningsanläggning	ÖKL	Kb
387	Västerfärnebo 916	Kolningsanläggning	ÖKL	Kb
388	Västerfärnebo 917	Kolningsanläggning	ÖKL	Kb
389	Västerfärnebo 918	Kolningsanläggning	ÖKL	Kb
390	Västerfärnebo 919	Skogsbrukslämningar	ÖKL	Kb + kk
391	Västerfärnebo 920	Skogsbrukslämningar	ÖKL	Kb + kk
392	Västerfärnebo 921	Skogsbrukslämningar	ÖKL	Kb + kk
393	Västerfärnebo 922	Kolningsanläggning	ÖKL	Kb
394	Västerfärnebo 923	Kolningsanläggning	ÖKL	Kb
395	Västerfärnebo 924	Kolningsanläggning	ÖKL	Kb
396	Västerfärnebo 925	Husgrund, historisk tid	ÖKL	Kb
397	Västerfärnebo 926	Kolningsanläggning	ÖKL	Kb
398	Västerfärnebo 927	Kolningsanläggning	ÖKL	KB
399	Västerfärnebo 928	Kolningsanläggning	ÖKL	Kb
400	Västerfärnebo 929	Kolningsanläggning	ÖKL	Kb
401	Västerfärnebo 930	Kolningsanläggning	ÖKL	Kb
402	Västerfärnebo 931	Kolningsanläggning	ÖKL	Kb
403	Västerfärnebo 932	Kolningsanläggning	ÖKL	Kb
404	Västerfärnebo 933	Husgrund, historisk tid	ÖKL	Kk
405	Västerfärnebo 934	Kolningsanläggning	ÖKL	Kb

	RAÄ-nummer	Lämningstyp	Antikvarisk bedömning	Kommentar
406	Västerfärnebo 935	Husgrund, historisk tid	ÖKL	Kk
407	Västerfärnebo 936	Husgrund, historisk tid	ÖKL	Kk
408	Västerfärnebo 937	Kolningsanläggning	ÖKL	Kb
409	Västerfärnebo 938	Kolningsanläggning	ÖKL	Kb
410	Västerfärnebo 939	Kolningsanläggning	ÖKL	Kb
411	Västerfärnebo 940	Kolningsanläggning	ÖKL	Kb
412	Västerfärnebo 941	Husgrund, historisk tid	ÖKL	Kk
413	Västerfärnebo 942	Kolningsanläggning	ÖKL	Kb
414	Västerfärnebo 943	Husgrund, historisk tid	ÖKL	Kb
415	Västerfärnebo 944	Övrigt	ÖKL	Stenkummel
416	Västerfärnebo 945	Kolningsanläggning	ÖKL	Kb
417	Västerfärnebo 946	Husgrund, historisk tid	ÖKL	Kk
418	Västervåla 142	Skogsbrukslämningar	ÖKL	Kb + kk
419	Västervåla 160	Lägenhetsbebyggelse	ÖKL	Torpet Ångarna
420	Västervåla 219	Kolningsanläggning	ÖKL	Kb
421	Västervåla 220	Kolningsanläggning	ÖKL	Kb
422	Västervåla 221	Husgrund, historisk tid	ÖKL	Kk
423	Västervåla 222	Husgrund, historisk tid	ÖKL	Kb
424	Västervåla 223	Kolningsanläggning	ÖKL	Kb
425	Västervåla 224	Husgrund, historisk tid	ÖKL	Kk
426	Västervåla 225	Kolningsanläggning	ÖKL	Kb
427	Västervåla 226	Kolningsanläggning	ÖKL	Kb
428	Västervåla 227	Kolningsanläggning	ÖKL	Kb
429	Västervåla 228	Skogsbrukslämningar	ÖKL	Kb + kk
430	Västervåla 229	Skogsbrukslämningar	ÖKL	Kb + kk
431	Västervåla 230	Kolningsanläggning	ÖKL	Kb
432	Västervåla 231	Skogsbrukslämningar	ÖKL	Kb + kk
433	Västervåla 232	Kolningsanläggningar	ÖKL	Kb
434	Västervåla 233	Kolningsanläggning	ÖKL	Kb
435	Västervåla 234	Husgrund, historisk tid	ÖKL	Kk
436	Västervåla 235	Husgrund, historisk tid	ÖKL	Kk
437	Västervåla 236	Fyndplats	ÖKL	Hästsco
438	Västervåla 237	Kolningsanläggning	ÖKL	Kb
439	Västervåla 238	Husgrund, historisk tid	ÖKL	Kk
440	Västervåla 239	Kolningsanläggning	ÖKL	Kb
441	Västervåla 240	Kolningsanläggning	ÖKL	Kb
442	Västervåla 241	Husgrund, historisk tid	ÖKL	Kk
443	Västervåla 242	Kolningsanläggning	ÖKL	Kb
444	Västervåla 243	Kolningsanläggning	ÖKL	Kb
445	Västervåla 244	Kolningsanläggning	ÖKL	Kb
446	Västervåla 245	Kolningsanläggning	ÖKL	Kb
447	Västervåla 246	Kolningsanläggning	ÖKL	Kb
448	Västervåla 247	Kolningsanläggning	ÖKL	Kb
449	Västervåla 248	Kolningsanläggning	ÖKL	Kb
450	Västervåla 249	Kolningsanläggning	ÖKL	Kb
451	Västervåla 250	Kolningsanläggning	ÖKL	Kb
452	Västervåla 251	Kolningsanläggning	ÖKL	Kb
453	Västervåla 252	Kolningsanläggning	ÖKL	Kb
454	Västervåla 253	Husgrund, historisk tid	ÖKL	Kk
455	Västervåla 254	Kolningsanläggning	ÖKL	Kb
456	Västervåla 255	Kolningsanläggning	ÖKL	Kb
457	Västervåla 256	Kolningsanläggning	ÖKL	Kb
458	Västervåla 257	Husgrund, historisk tid	ÖKL	Kb

	<b>RAÄ-nummer</b>	<b>Lämningstyp</b>	<b>Antikvarisk bedömning</b>	<b>Kommentar</b>
459	Västervåla 258	Kolningsanläggning	ÖKL	Kb
460	Västervåla 259	Kolningsanläggning	ÖKL	Kb
461	Västervåla 260	Kolningsanläggning	ÖKL	Kb
462	Västervåla 261	Husgrund, historisk tid	ÖKL	Kk
463	Västervåla 262	Brott/täkt	ÖKL	Kvartsbrott
464	Västervåla 263	Husgrund, historisk tid	ÖKL	Kk
465	Västervåla 264	Kolningsanläggning	ÖKL	Kb
466	Västervåla 265	Kolningsanläggning	ÖKL	Kb
467	Västervåla 266	Kolningsanläggning	ÖKL	Kb
468	Västervåla 267	Kolningsanläggning	ÖKL	Kb
469	Västervåla 268	Kolningsanläggning	ÖKL	Kb
470	Västervåla 269	Kolningsanläggning	ÖKL	Kb
471	Västervåla 270	Kolningsanläggning	ÖKL	Kb
472	Västervåla 271	Kolningsanläggning	ÖKL	Kb
473	Västervåla 272	Kolningsanläggning	ÖKL	Kb
474	Västervåla 273	Husgrund, historisk tid	ÖKL	Kk
475	Västervåla 274	Kolningsanläggning	ÖKL	Kb
476	Västervåla 275	Kolningsanläggning	ÖKL	Kb
477	Västervåla 276	Kolningsanläggning	ÖKL	Kb
478	Västervåla 277	Kolningsanläggning	ÖKL	Kb
479	Västervåla 278	Kolningsanläggning	ÖKL	Kb
480	Västervåla 279	Kolningsanläggning	ÖKL	Kb
481	Västervåla 280	Kolningsanläggning	ÖKL	Kb
482	Västervåla 281	Kolningsanläggning	ÖKL	Kb
483	Västervåla 282	Kolningsanläggning	ÖKL	Kb
484	Västervåla 285	Brott/täkt	ÖKL	Granit
485	Västervåla 286	Kolningsanläggning	ÖKL	Kb
486	Västervåla 287	Skogsbrukslämningar	ÖKL	Kb + kk
487	Västervåla 288	Kolningsanläggningar	ÖKL	Kb
488	Västervåla 289	Kolningsanläggning	ÖKL	Kb
489	Västervåla 290	Gränsmärke	ÖKL	
490	Västervåla 291	Dammvall	ÖKL	
491	Västervåla 292	Husgrund, historisk tid	ÖKL	Kk
492	Västervåla 293	Kolningsanläggning	ÖKL	Kb
493	Västervåla 294	Gränsmärke	ÖKL	
494	Västervåla 295	Husgrund, historisk tid	ÖKL	Kk
495	Västervåla 297	Kolningsanläggning	ÖKL	Kb
496	Västervåla 298	Kolningsanläggning	ÖKL	Kb
497	Västervåla 300	Kolningsanläggning	ÖKL	Kb
498	Västervåla 301	Kolningsanläggning	ÖKL	Kb



Ingår i Länsstyrelsens rapportserie  
ISSN 0284 - 8813

**Har du frågor eller önskar fler exemplar, kontakta**  
Länsstyrelsen i Västmanlands län, 721 86 Västerås

Tfn 010-224 90 00 | Fax 010-224 91 10 | E-post: [vastmanland@lansstyrelsen.se](mailto:vastmanland@lansstyrelsen.se)  
[www.lansstyrelsen.se/vastmanland](http://www.lansstyrelsen.se/vastmanland)