

Länskompotten

Samverkansplan för arbetet med våldsutsatta som behöver byta bostadskommun inom länet



Länsstyrelsen
Västmanlands län



Agenda 2030 och de 17 globala målen för hållbar utveckling (Sustainable Development Goals) antogs av FN:s alla medlemsstater i september 2015.

De 17 globala målen för hållbar utveckling är integrerade och odelbara, och handlar om att utrota fattigdom, förverkliga de mänskliga rättigheterna, uppnå jämställdhet och egenmakt för alla kvinnor och flickor samt säkerställa ett varaktigt skydd för planeten och dess naturresurser.

Länsstyrelsens arbete med att stötta våldsutsatta utgår från och främjar målen för att uppnå en tryggare och mer jämlikt samhälle. På regional nivå tar Länsstyrelsen aktivt del i att uppnå dessa mål genom samarbete med olika aktörer i länet, öka medvetenheten kring Agenda 2030 på lokal och regional nivå. Vi bidrar aktivt till att implementera Agenda 2030 i länet.

Titel: Länskompotten – samverkansplan för arbetet med våldsutsatta som behöver byta bostad inom länet

Författare: Länsstyrelsen i Västmanland

Utgivningsår: 2024

Omslagsbild: Annefrid Sjöman



Inledning

Våld i nära relationer är ett samhällsproblem med negativa konsekvenser i termer av både fysiskt och psykiskt lidande samt stora kostnader för samhället.

Våldsutsatta kvinnor och barn som bevittnat våld har stora behov av vård, omsorg och skydd på kort och lång sikt. Personer som har utsatts för våld i nära relation kan i vissa fall vara betjänta av att byta bostadsort.

Syftet med Länskompotten Västmanland är att ha ett robust samarbete för våldsutsatta enskilda, med eller utan barn, som behöver en långsiktig boendelösning så att de kan komma vidare i uppbrottsprocessen och möjliggöra sin rätt till ett liv fritt från våld. Att arbeta i nätverk på detta sätt gör det lättare att förhindra att personer röjs eller väljer att gå tillbaka till en våldsutsatt situation och gör det lättare att ge stöd i alla aspekter kring en flytt mellan två kommuner.

Initiativet till Länskompotten Västmanland har tagits av Köpings kommun. Den ursprungliga samverkansplanen för Länskompotten togs fram 2020 i samarbete med representanter för Länsstyrelsen och socialtjänsterna i Västmanland. Region Västmanland, Polisen, Kriminalvården samt hade möjlighet att komma med synpunkter. Inför den revidering som nu har genomförts, **2023-2024**, har representanter från samtliga kommuner intervjuats. Även erfarenheter från den nationella kompotten samt länskompotterna i Värmland och Gävleborg har inhämtats.



Innehåll

INLEDNING	3
BAKGRUND	5
Nationell strategi för att förebygga och bekämpa mäns våld mot kvinnor.....	5
Socialtjänsten ska stödja våldsutsatta på akut, kort och lång sikt.....	5
Skyddade personuppgifter.....	6
Den nationella kompotten	6
MÅLGRUPP	6
MEDVERKANDE KOMMUNERS ÅTAGANDEN	7
Förutsättningar för deltagande i Länskompotten	7
Säkerhetsrutiner	7
Dialog med den våldsutsatta och eventuellt medföljande barn	8
Barns rättigheter.....	8
Åtaganden för överlämnande och mottagande kommun.....	9
Mottagande kommuns åtagande för stöd och insatser	9
Fördelningsnyckel, riktlinje	10
Möjlighet att neka till en förfrågan	10
SAMVERKANSPFORMER OCH UPPFÖLJNING AV LÄNSKOMPOTTEN	11
Kontaktuppgifter till Länsstyrelsen.....	11
Ett ärendes gång.....	12
Förberedelse inför förfrågan	12
Förfrågan och beslut.....	13
Samarbete kring utredning och insatser.....	13
Förberedelser för och genomförande av flytt	14
Tiden efter flytt	15



Bakgrund

Nationell strategi för att förebygga och bekämpa mäns våld mot kvinnor

Ett av regeringens jämställdhetspolitiska mål är att mäns våld mot kvinnor ska upphöra. På den regionala nivån är det länsstyrelsernas uppgift att verka för att målet uppnås. I detta syfte har regeringen beslutat om en sektorsövergripande nationell strategi för att förebygga och bekämpa mäns våld mot kvinnor. Strategin sträcker sig från 2017 till 2026¹ och har fyra målsättningar: i) ett utökat och verkningsfullt förebyggande arbete mot våld; ii) en förbättrad upptäckt av våld och starkare skydd och stöd för våldsutsatta kvinnor och barn; iii) en effektivare brottsbekämpning, samt iv) förbättrad kunskap och metodutveckling. För att bidra till att nå målen i den nationella strategin har regeringen beslutat att ge länsstyrelserna i uppdrag att stödja genomförande och uppföljning av strategin på regional nivå.² Ett deluppdrag är främjande av samverkan där det ingår att länsstyrelserna ska verka för att utveckla kommungemensamma insatser som enskilda kommuner har svårt att genomföra i egen verksamhet. Arbetet inom Länskompotten är en del i förverkligandet av strategin.

Socialtjänsten ska stödja våldsutsatta på akut, kort och lång sikt

Enligt HSLF-FS 2022:39 Socialstyrelsens föreskrifter och allmänna råd om våld i nära relationer 6 kap. 1 och 3 § ska socialnämnden erbjuda våldsutsatta vuxna och barn insatser på akut, kort och lång sikt med utgångspunkt i behovet av skydd, stöd och hjälp.

Socialtjänsten ska stödja en våldsutsatt med anpassning till ett nytt liv och en långsiktigt trygg boendelösning, i de fall individen inte själv har möjlighet att hitta en lämplig boendelösning. I kartläggningen "Kvalitén i skyddat boende"³ konstaterar såväl kommuner som de skyddade boendena att placeringarna på skyddat boende ofta fortgår länge efter att det akuta skyddsbehovet upphört. Det kan bero på ekonomi, rådande bostadsmarknad samt den rädsla som ofta finns hos den våldsutsatta för att återvända till hemkommunen. Även andra personer som varit utsatta för våld i nära relation och bor i exempelvis jourlägenhet kan vara betjänta av hjälp att hitta en långsiktigt trygg boendelösning.

¹ Skr. U 2016/17:10.

² S2017/07420/JÅM.

³ Länsstyrelserna i Gävleborgs län, Uppsala län och Västmanlands län (2018), Kvalitén i skyddat boende: En kartläggning i Gävleborg, Uppsala och Västmanland.



Sedan 2011 infördes i socialtjänstlagen en bestämmelse som berättigar en person som är utsatt för våld eller andra övergrepp, att i förväg ansöka om stöd- och hjälpinsatser i den kommun dit den våldsutsatta vill flytta och bosätta sig permanent (jmf. 2 a kap. 8 § 2 SoL). En sådan ansökan ska behandlas som om denne var bosatt i kommunen och hänsyn får inte tas till att den sökandes behov är tillgodosett i sin hemkommun.

Skyddade personuppgifter

Enligt HSLF-FS 2022:39 ska socialnämnden fastställa rutiner för hur skyddade personuppgifter ska hanteras. Det kan handla om checklistor för att kunna garantera skyddet upprätthålls exempelvis genom märkningar i journalen om någon har skyddade personuppgifter. Framtagande av rutiner är nödvändigt för att garantera skyddet för våldsutsatta för både den överlämnande och övertagande kommunen.

Den nationella kompotten

På nationell nivå finns ett motsvarande nätverk till Länskompotten, där kommuner över hela landet samverkar kring personer som utsätts eller har utsatts för våld av närstående. Den nationella kompotten startade år 2008. Det gemensamma samarbetsavtal som kommunerna tagit fram är inte bindande, men de kommuner som är med i samarbetet ska ha för avsikt att hjälpa varandra med att lösa boendefrågan när en våldsutsatt person behöver bostad i en annan kommun än hemkommunen. Den nationella kompotten kan vara ett alternativ i de ärenden där boende inom länet inte bedöms lämpligt. I Västmanland är Köping och Västerås anslutna.

Målgrupp

Länskompottens målgrupp är vuxna, över 18 år, med eller utan medföljande barn, som är utsatta för våld i nära relationer och som på grund av detta inte kan bo kvar i sin hemkommun. I målgruppen kan ny partner ingå. De stödbehov som den våldsutsatta samt ev. medföljande barn och partner har ska kunna tillgodoses inom öppenvården.

Den geografiska närheten mellan kommunerna i länet gör att en noga riskbedömning behöver göras i varje enskilt ärende avseende lämpligheten att överlämna ärendet inom länet.



Medverkande kommuners åtaganden

Förutsättningar för deltagande i Länskompotten

Följande förutsättningar behöver vara uppfyllda för att en kommun ska kunna ingå i Länskompotten Västmanland.

- Kommunens deltagande i Länskompotten Västmanland är förankrat hos ledningen och beslutat av socialchef.
- En kontaktperson för kommunen är utsedd. Kontaktpersonen deltar i länets samverkansgrupp LUSAM, länsövergripande utvecklingsgrupp för socialtjänstens arbete med mäns våld mot kvinnor. När kontaktpersonen ska bytas ut ansvarar kommunen för att delge Länsstyrelsen aktuella kontaktuppgifter. Kommunen ska ha rutiner som anger hur överlämning till ny kontaktperson ska ske.
- Kommunen har tillgång till lämpliga bostäder, exempelvis genom sociala bostadskontrakt, som kan förmedlas inom Länskompotten.

Säkerhetsrutiner

Varje kommun som går med i Länskompotten åtar sig att följa de säkerhetsrutiner som finns kring samverkan. Detta inkluderar att inte använda namnet Länskompotten i öppna sammanhang, att lägga information gällande Länskompotten utanför protokollet, att inte prata med klienten om Länskompotten, samt att hålla information om kommunens deltagande inom socialnämnden och inte dela detta med kvinnojourer eller andra externa aktörer. Information om och kontaktuppgifter till andra deltagande kommuner får inte lämnas ut. Andra frågor hänvisas till Länsstyrelsen Västmanland.

I behandlingen av ett ärende inom Länskompotten är det viktigt att genomgående beakta säkerhetsaspekter (se avsnitt i Ett ärendes gång nedan). Generellt bör så få personer som möjligt som vara involverade i ärendet.

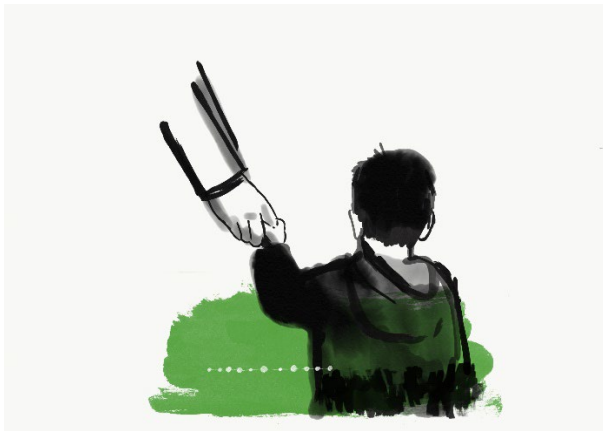


Dialog med den våldsutsatta och eventuellt medföljande barn

Både överlämnande och mottagande kommun bör ha dialog kring säkerhetsaspekter med den våldsutsatta och ev. medföljande barn. Det handlar om att informera om vikten av att ansöka om skyddade uppgifter hos Skatteverket, om detta är relevant.

Flytt till permanent bostad ska inte ske innan Skattemyndighetens beslut om skyddade personuppgifter är klart. Den våldsutsatta och eventuellt barn ska vidare informeras om vad det innebär att leva med skyddade personuppgifter samt betydelsen av att få en ny historia, som även beskriver varför man har bosatt sig i den nya kommunen. Det är särskilt viktigt att tänka på för barnen.

Även digital säkerhet är viktigt. Den våldsutsatta och ev. barn behöver iaktta stor försiktighet kring eller avstå från att använda sociala medier – exempelvis e-post, Instagram, Snapchat, Facebook. Säkerheten är framför allt viktig att återkomma till när den våldsutsatta ser ett hopp om att få kontakt med familjen eller partner. Det är viktigt att den våldsutsatta är verklighetsförankrad och ser till att bibehålla säkerhetstänkandet. Ett kontinuerligt bearbetande kring säkerheten, både den inre och den yttre, är av vikt.



Barns rättigheter

Kommuner som medverkar i Länskompotten åtar sig att beakta barns rättigheter enligt Socialtjänstlagen och Barnkonventionen. Barn har rätt att vara delaktiga i det som socialtjänsten gör och planerar kring dem i enlighet med 1 kap 2 § SoL. Barn har rätt till information och att få göra sin röst hörd kring socialtjänstens planering i enlighet med 11 kap 10 § SoL och barn över 15 år har rätt att föra sin talan. Detta är av stor vikt för rättssäkerheten samt utifrån barnrättsperspektiv. Vid behovsinventering är det viktigt att göra en separat analys för barn och en för vuxna.



Åtaganden för överlämnande och mottagande kommun

I och med Länskompotten åtar sig kommunen att följa riktlinjerna i denna samverkansplan samt att genomföra de aktiviteter som beskrivs i avsnitt Ett ärendes gång nedan. Ansvar för ärendet förs succesivt över från överlämnande till mottagande kommun.

Efter att mottagande kommun har accepterat förfrågan har kommunerna gemensamt ansvar för att samverka och planera för kommande flytt. Utredning pågår i båda kommunerna och bör omfatta den våldsutsattas säkerhet och ev. medföljande barns ekonomiska behov, sociala behov, praktiska behov såväl som fysisk och psykisk hälsa. Överlämnande kommun ska förse mottagande kommun med information så tidigt och utförligt som möjligt. Om omständigheter framkommer som omöjliggör en flytt har kommunerna ansvar att informera varandra utan dröjsmål.

I samband med flytt tar mottagande kommun över ansvaret för pågående insatser, förutom eventuellt försörjningsstöd. Eventuella ytterligare stödinsatser bör påbörjas så snart som möjligt i den mottagande kommunen.

Den överlämnande kommunen åtar sig att behålla ansvaret för det ekonomiska biståndet överlämnandemånaden + en månad samt eventuella dubbla hyror, flyttkostnader och hemutrustning då behovet finns. Detta gäller även om personens vistelseadress röjs under denna period. Har den våldsutsatta egna medel ska dessa användas i första hand.

Om den nya bostadsorten röjs eller om personen av något skäl inte kan bo kvar på den nya orten, faller ansvaret på den överlämnande kommunen att finna ny bostadsort om detta inträffar inom de första två månaderna på den nya orten. Den mottagande kommunen bör vara behjälplig om behov finns utifrån den våldsutsattas behov.

Mottagande kommuns åtagande för stöd och insatser

Mottagande kommun ansvarar för att handlägga de ärenden man åtagit sig som om den våldsutsatta samt ev. barn och ny partner redan vore kommuninnevanare och därmed får de tillgång till resurser i form av förturer/kommunkontrakt inom respektive kommun.

För att minska risken för återvändande till våldsutövare är det viktigt att berörda aktörer inom kommunen erbjuder den våldsutsatta och ev. medföljande barn adekvat stöd. Det kan handla om insatser för sociala behov såsom bekostande av fritidsaktiviteter för barnen (Se SOSFS 2013:01 och Barnkonventionen), en kontaktperson för det sociala livet, exempelvis från en tjej/kvinnjour och/eller en samtalskontakt. Det kan finnas behov av att motivera den våldsutsatta till att nyttja erbjudandet med samtalskontakt, då detta är viktigt även för barnen.



Det kan också handla om arbetsförberedande insatser eller förtur till sysselsättning. Förbered vid behov kontakt med hälso- och sjukvården utifrån de behov som inte kan tillgodoses via kommunens försorg samt planera för att kalla till samverkansmöte i enlighet med 2 kap 7 § SoL.

Fördelningsnyckel, riktlinje

Att ta emot eller lämna ifrån sig ärenden bör vara till antal i relation till kommunens storlek. En fördelningsnyckel har därför tagits fram som riktlinje.

<10 000 invånare – 1

10 000 - 20 000 invånare – 2

20 000 -> 150 000 invånare – 3

Kommun	Antal ärenden (folkmängd dec 2023)
Arboga	2 (14 019)
Fagersta	2 (13 263)
Hallstahammar	2 (16 693)
Kungsör	1 (8 678)
Köping	3 (25 977)
Norberg	1 (5 545)
Sala	3 (22 922)
Skinnskatteberg	1 (4 354)
Surahammar	1 (9 953)
Västerås	3 (159 629)

Möjlighet att neka till en förfrågan

Mottagande kommun kan neka en förfrågan om följande skäl föreligger:

- Antalet ärenden som är överenskomna har mottagits, eller
- Mottagande kommunens interna resurser kan ej tillgodose behovet av stöd. Detta behöver motiveras med en beskrivning av kommunens resurser.
- Ett nej ska vara skriftligen motiverat baserat på ovanstående.

Bostadsbrist i kommunen utgör ej grund till att neka ärende.



Samverkansformer och uppföljning av Länskompotten

Den övergripande samverkan kring Länskompotten Västmanland sker i LUSAM - länsövergripande utvecklingsgrupp för socialtjänstens arbete med mäns våld mot kvinnor i Västmanland, som sammankallas av Länsstyrelsen. Kommunernas kontaktpersoner för Länskompotten deltar i LUSAM, som möts sex gånger per år. Vid dessa tillfällen sker uppföljning och metodutveckling, kunskapsförmedling, erfarenhetsutbyte, dialog samt kompetenshöjande insatser.

När ett ärende inom Länskompotten har slutförts ska överlämnande kommun på ett LUSAM-möte ge följande information till Länsstyrelsen:

- Vilka kommuner har blivit tillfrågade?
- Vilken målgrupp tillhör klienten
 - » Kvinna utan barn
 - » Kvinna med barn
 - » Man utan barn
 - » Man med barn

Om flytten genomfördes:

- Till vilken kommun?

Om flytten inte genomfördes:

- Antogs ärendet inledningsvis av någon kommun - i så fall av vilken kommun?
- Vad är skälen till att flytt inte genomfördes?

Kontaktuppgifter till Länsstyrelsen

Om kommunen önskar kontakt med Länsstyrelsen i frågor som rör Länskompotten, exempelvis för att meddela byte av kontaktperson, använd följande e-postadress:
socialhallbarhet.vastmanland@lansstyrelsen.se



Ett ärendes gång

Nedan beskrivs de aktiviteter som överlämnande och mottagande kommun ska genomföra kopplat till ett ärende i Länskompotten. Samverkan inom Länskompotten rör inga akuta ärenden. Två till fyra månaders väntetid på övertagande är rimligt, ibland kan väntetiden vara kortare och ibland längre.

Förberedelse inför förfrågan

Överlämnande kommun

- Genomför aktuell riskbedömning. Strukturerad riskbedömning, såsom FREDA eller SARA, bör användas
 - » I aktuella fall inhämtas polisens bedömning. Även samråd kan ske med polisen när detta är relevant.
 - » Inhämta samtycke från den våldsutsatta och säkerställande att hen medverkar i överflyttningsprocessen.
 - » Eventuellt medföljande barn ska informeras samt ges möjlighet att lämna synpunkter och ge samtycke.
- Genomför grundligt utredningsarbete där de individuella behoven av skydd och stöd hos den våldsutsatta och ev. medföljande barn har klargjorts och är i överensstämmelse med den enskildes önskemål.
 - » Överlämnande kommun kan antingen besluta om insatser eller lämna till mottagande kommun att besluta om insatser.
 - » Om medföljande barn, inkludera bedömning av situation kring vårdnad och umgänge, så att detta ej utgör hinder för flytt.
 - » Ta ställning till om det är sannolikt att stödbehov för den våldsutsatta och eventuellt medföljande barn kan tillgodoses i kommuner som tillfrågas. Endast öppenvårdsinsatser är aktuella.
- Bedömning i socialnämnd, utifrån om:
 - » Byte av bostadsort är nödvändig.
 - » Skyddsbehovet innebär inte krav på boende utanför länet.

Ta en första kontakt via telefon eller e-post med kontaktperson i en till tre lämpliga kommuner.



Förfrågan och beslut

Överlämnande kommun

- Skicka en förfrågan på Länskompottens förfrågningsunderlag (finns som bilaga sist i detta dokument) samt en avidentifierad utredning per fax eller post till de kommuner som bedöms lämpliga (en till tre kommuner). Där presenterar den överlämnande kommunen bedömningen av den våldsutsattas behov och förutsättningar.
- Meddela skyndsamt tillfrågade kommuner om en förfrågan återkallas.
- Om förfrågan skickats till fler kommuner meddelas övriga när överenskommelse har träffats med en av kommunerna.

Mottagande kommun

Ta ställning till om övertagande av ärendet enligt 11 kap 1 SoL accepteras och meddelar överlämnande kommun inom tre veckor. Samtycke till mottagande ska ges av alla beslutsfattande arbetsledare i mottagande kommun, vars enheter berörs av kommande insatser

Inför beslut ska följande ske:

- Bedömning av om det finns skäl att neka förfrågan.
- Bedömning av hur individens behov av insatser ska tillgodoses.

Samarbete kring utredning och insatser

Överlämnande kommun

- Bokar och medverkar på förmöte där handläggare i respektive berörda enheter, (exempelvis barn, vuxen samt ekonomiskt bistånd, bostadssocial enhet) i respektive kommun för en gemensam dialog kring ärendet.
- Var behjälplig med information i mottagande kommuns utredning, i enlighet med 2a kap 12 § efter samtycke från den våldsutsatta/enskilde.
- Samarbetar med mottagande kommun för att hitta bästa lösningen i väntan på permanent boende i den nya kommunen.
- Gör en överenskommelse med mottagande kommun kring eventuella andra myndighetsfrågor, såsom inskrivning på Arbetsförmedlingen sfi eller barnomsorg.

Mottagande kommun

- Medverkar på förmöte där handläggare i respektive berörda enheter, (exempelvis barn, vuxen samt ekonomiskt bistånd, bostadssocial enhet) i respektive kommun för en gemensam dialog kring ärendet.
- Inled utredning enligt 11 kap 1 § SoL efter skriftligt samtycke från den enskilde.
 - » Mottagande kommun kan utreda, bedöma och planera för adekvata och tillräckliga insatser och/eller besluta om de insatser som



överlämnande kommun redan har bedömt lämpliga. Det är fördelaktigt att ta del av den överlämnande kommunens utredning.

- Samarbetar med överlämnande kommun för att hitta bästa lösningen i väntan på permanent boende i den nya kommunen.
- Gör en överenskommelse med överlämnande kommun kring myndighetsfrågor.

Förberedelser för och genomförande av flytt

Överlämnande kommun

- Informera efter genomfört förmöte den enskilde om planerad flytt till annan kommun.
- Förbereder i samarbete med mottagande kommun den våldsutsatta, till exempel genom besök på den nya orten.
- Arbetar tillsammans med mottagande kommun med flytt till mottagande kommun enligt uppgjord plan.
- Gå igenom säkerhetsaspekter inför flytten:
 - » Säkerställ att Skattemyndigheten beslutat om skyddade personuppgifter före flytten.
 - » Den praktiska flytten (flyttfirma från annan ort, eventuellt mellanstation).
 - » Vårdgivare, inkl. BVC och skolhälsovården (sekretess),
 - » Dialog med den enskilda och eventuella medföljande barn för ökad säkerhetsmedvetenhet (en ny livshistoria, försiktighet sociala medier med mera).
 - » När medföljande barn, dialog med den gamla skolan om eventuellt dokument som ska föras över.
 - » Säkerhetsplanering kring eventuellt umgänge (eventuellt umgängesstöd och/eller umgänge på annan ort).
- Planera den praktiska flytten
 - » Vem packar?
 - » Vad kan tas med/behöver köpas nytt?
 - » Möjligt med tillträde före flytt?
- Hantera kostnader. Kostnader fördelas enligt principen att kostnader som uppstått i den gamla kommunen ska den gamla kommunen utreda och besluta om. Detta innebär att överlämnande kommun i regel står för:
 - » Nya inköp samt andra kostnader som uppstått i överlämnande kommun.
 - » Flyttkostnader och extra kostnader som sluträkningar.



Mottagande kommun

- Förbereder i samarbete med överlämnande kommun den våldsutsatta, till exempel genom besök på den nya orten.
- Arbetar tillsammans med överlämnande kommun med flytt till mottagande kommun enligt uppgjord plan.
- Gå igenom säkerhetsaspekter inför flytten:
 - » Vårdgivare (sekretess).
 - » Det nya bostadsbolaget (namn på dörr et cetera).
 - » Inkludera polis i planeringsmöte i den nya kommunen
 - » Dialog med den enskilda och eventuella medföljande barn för ökad säkerhetsmedvetenhet (Eventuellt en ny livshistoria, försiktighet sociala medier med mera).
 - » När medföljande barn, säkerställ eventuellt sekretess och skyddade personuppgifter i skolan (boka möte med skolan)
 - » Säkerhetsplanering kring eventuellt umgänge (eventuellt umgängesstöd och/eller umgänge på annan ort).

Tiden efter flytt

Överlämnande kommun

- Genomför ett gemensamt uppföljningsmöte med den våldsutsatta och eventuellt medföljande barn inom en månad.
- Överlämnande kommun har ekonomiskt ansvar i två månader efter flytt, om inga andra överenskommelser gjorts.

Mottagande kommun

- Genomför ett gemensamt uppföljningsmöte med den våldsutsatta och eventuellt medföljande barn inom en månad.
- Den enskilde är kommunmedborgare i mottagande kommun, och efter två månader tar mottagande kommun över det ekonomiska ansvaret om inga andra överenskommelser gjorts.
- Uppföljning i enlighet med SOSFS 2014:5 och SOSFS 2014:6 sker regelbundet med den enskilde/den våldsutsatta på den nya bostadsorten, tättare uppföljning i början. Viktigt att vidmakthålla stöd över tid, för att undvika återvändande till våldsutövare.



Förfrågningsunderlag för kommuner i nätverket Länskompotten Västmanland

Förfrågningsunderlaget ska skickas via vanlig post eller fax samt aidentifieras.

Datum

Ansvarig kommun

Handläggare

Bakgrundsinformation om sökande

Var befinner sig personen i dagsläget? Beskriv kortfattat den sökande eller om de är flera sökande, ålder, kön, etnisk bakgrund, funktionsvariationer, fysisk och psykisk ohälsa, hbtq, missbruk, klan etc. Behov av tolk, vilket språk? Information om uppehållstillstånd? Inställning till flytt?

Bakgrund till placering

Vad har hänt? Riskbedömning samt metod? Hur ser hotbilden ut? Tidigare kännedom? Tidigare placeringar eller andra insatser?

Kontakter med rättsväsendet eller andra myndigheter

Angående förövaren/förövare, finns det en polisanmälan? Finns det en dom eller tidigare domar? Polisens riskbedömning? Kriminalvårdens bedömning? Kontakt med personsäkerhetsgruppen? Kontaktförbud? Skyddade personuppgifter? Namnbyte?

Insatser

Vilka insatser finns idag och bedöms finnas behov av? Särskilda behov? Behov av eller pågående insatser av hälso- och sjukvården? Andra viktiga stödinsatser/kontakter?



Boende

Vilka åtgärder har tagits för att på egen hand lösa boendet? Finns det något som är viktigt att tänka på kring bostaden? Särskilda behov/önskemål om bostaden, till exempel tillgänglighet, våningsplan? Husdjur? Betalningsanmärkningar?

Ekonomi och sysselsättning

Ekonomi – egen försörjning eller behov av försörjningsstöd? Sysselsättning? Skulder och anmärkningar? Behov av skuld- och budgetrådgivning?

Barn

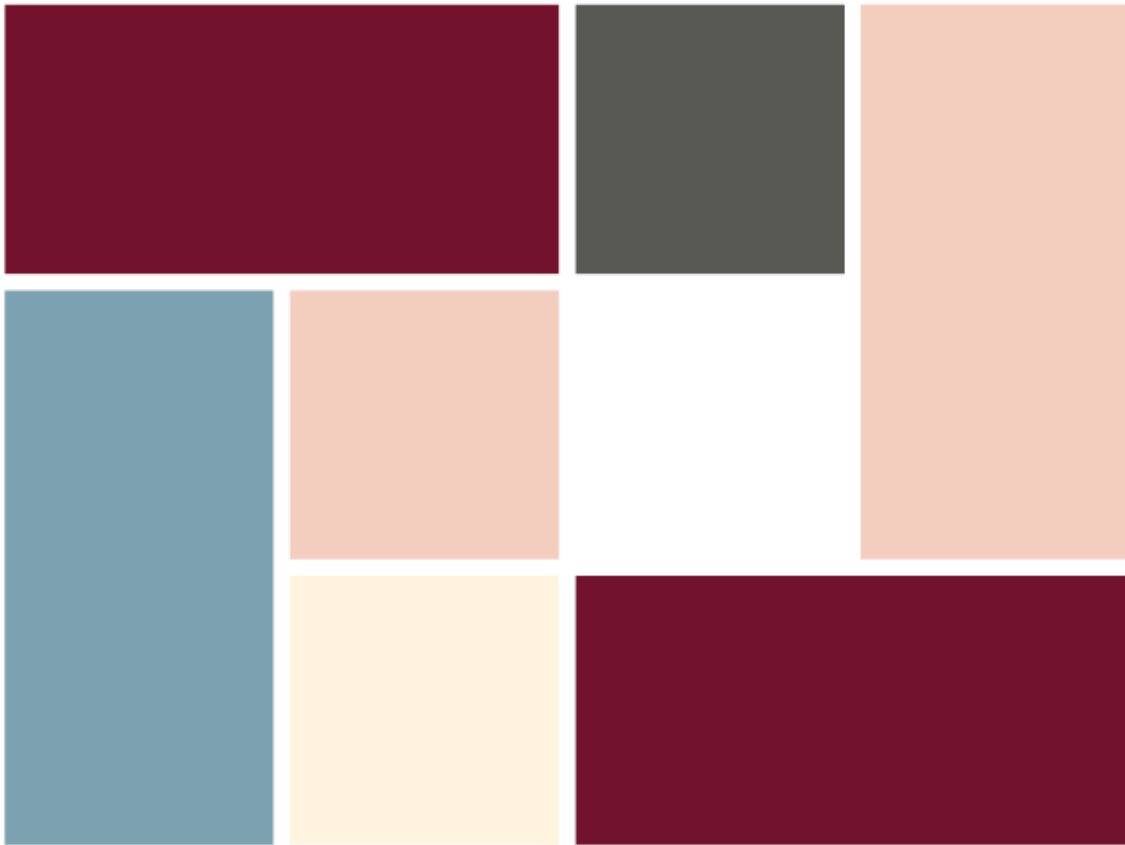
Vårdnaden? Finns det en dom på umgänge eller en pågående tvist? Hur ser ev. umgänge ut idag och hur planeras umgänget att fungera framöver? Barnens inställning till en flytt? Vad behövs i övrigt för barnen, skola/förskola? Behov av eller pågående insatser av hälso- och sjukvården? Andra viktiga stödinsatser/kontakter?

Lämplig kommun

Finns det särskilda skäl för val av kommun? Nätverket – risker och behov? Individens önskemål/behov?

Annan viktig information





Länsstyrelsen
Västmanlands län

www.lansstyrelsen.se