



Gamla, grova eller ihåliga träd

Hur gör jag?

Det bästa är att sköta alla träd så att de får chansen att bli så gamla som möjligt.

- Uppbyggnadsbeskränning av unga träd är mycket viktigt för att få ett framtida välmående, vackert och stabilt träd. Vet du inte hur du gör kan du anlita en arborist.
- Tänk på att inte beskära med för stora snitt. Trädet klarar inte att läka/valla över såret om grenen som skärs av är grövre än tio centimeter. Ser du en gren som i framtiden kommer att vara i vägen, skär av den redan nu.
- Plantera inte nya träd för nära stora träd. Ett nytt träd bör planteras på ett avstånd från andra träd som är lika stort som ett fullvuxet trädets krona. Då kan det unga trädet också växa och få en stor krona.
- Trädets rotsystem sträcker sig långt utanför trädkronan, ungefär femton gånger stammens diameter. För att inte skada rötterna ska du undvika att gräva, köra med fordon, lägga upp massor, ställa upp bodar eller arbetsmaskiner där. Bensin, diesel, bekämpningsmedel eller lösningsmedel ska inte heller hanteras där.
- Vid arbete, till exempel byggnation, i området runt trädet är det bra att skydda rötterna genom att avgränsa hela rotzonen med staket, betongsuggor eller liknande.
- Om träden är gamla eller ser farliga ut bör en arborist göra en säkerhetsbedömning, gör den inte själv. Om trädet bedöms vara en risk, tänk på att det finns alternativ till att ta ner trädet. Du kan låta en arborist beskära, eller stötta upp kronan. Eller så kan du helt enkelt låta ta bort alla grenarna och göra en högstubbe. Det går också att ändra området runt trädet för att minska risken att någon kommer till skada. Led om stigen, hägna in trädet eller flytta på bänken eller parkeringsplatsen.
- Avancerade trädfällningar ska alltid utföras av en certifierad arborist.

Vilka arter hittar jag här?

I gamla träd finns många olika livsmiljöer som gör att flera växter, småkryp, fåglar och fladdermöss trivs. Det finns djupa sprickor i barken där vissa arter av mossor och lavar gillar att växa längst in, andra föredrar det soligare och torrare läget längst ut. I trädets krona finns torra kvistar som till exempel lindfläckbocken gillar att lägga ägg i. Det soliga och varma läget gör att småkrypens larver utvecklas fortare. På stammen kan det finnas skador där det läcker ut sav. Saven är söt och näringsrik och många insekter kommer gärna dit på natten och suger i sig av den.

En viktig miljö för många småkryp är döda grenar som finns i kronan. I vitrötad ved av till exempel björk går det att hitta den fyrbandade blomlockens larver. Det tar fyra år av mumsande på veden innan de kan utvecklas till en vacker skalbagge. Även hål i stammar och grenar är viktigt. Många lever i den snusliknande, så kallade mulmen, som finns i håligheterna. Mulm består av nedbruten ved och rester av löv, kvistar och olika djur. Där gnager läderbaggens larver på insidan av stammen, medan mulmknäpparens larver lever som rovdjur inne i hålet.

Arboristutbildningar

Vi rekommenderar arborister som har genomgått certifiering av en oberoende organisation, detta för att intyga att de har tillräcklig kompetens för att ta hand om värdefulla träd. Här är de certifieringar och utbildningar som vi vet håller måttet:

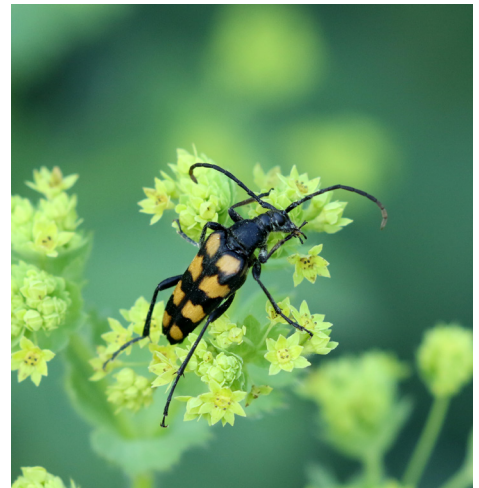
- **Konsulterande arborist som tar fram trädvårdsplaner.** Av oberoende organisation certifierad arborist som till exempel ISA certified arborist, European Tree Worker eller motsvarande.
- **Klättrande arborist som utför beskärningar.** Av oberoende organisation certifierad klättrande arborist, till exempel ISA certified tree worker climber specialist, European Tree Worker eller motsvarande.
- **För säkerhets- och riskbedömningar.** Utbildning i riskbedömning, till exempel TRAQ - Tree risk assessment qualification eller QTRA - Quantified Tree Risk Assessment eller motsvarande.



Den lilla nötväcken trivs i gamla träd.



Gammal ihålig trädstam med mulm.



Den fyrbandade blomlocken finns i stort sett hela Sverige förutom i fjälltrakterna. Skalbaggen lever av pollen och nektar medan larverna lever i död ved.

Länsstyrelsen Västmanland, november 2021 Foto: Ulrika Mogren, Kerstin Alvinge och Markus Rehnberg