



Bihotell

Hur gör jag?

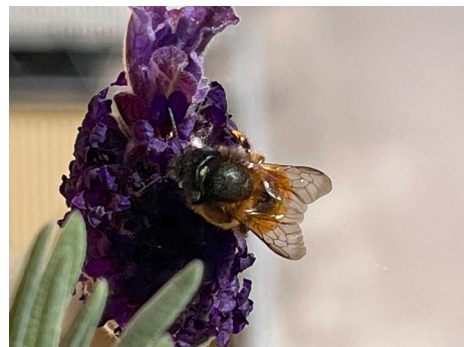
- Bygg en ram av lämplig storlek som passar hos just dig. Den ska vara ordentligt djup, helst över 15 centimeter. Ett ordentligt tak på hotellet är viktigt så att det håller sig torrt.
- Bihotellet kan stå på ben på marken, eller hängas upp mot en vägg. Det bör stå varmt och solbelyst under större delen av dagen.
- Fyll bihotellet med:
 - Vedträn av lövved. Vedträna ska vara kluvna eftersom de då får färre torksprickor vilket är bra. Även andra träbitar eller riktigt torr barrved fungerar. Träet får inte vara impregnerat. I träet borrar hål i olika storlekar, 1,5–12 millimeter. De små hålen ska vara flest. Borra hålen så djupt det går och borren tillåter. Det är viktigt att hålen inte blir flisiga, så använd en vass borr.
 - Ihåliga strån och grenar som bambu, vass, gräs, fläder, druvfläder, hallon och björnbär.
- Sätt fast finmaskigt nät framför rör och vedklampar. Vissa fåglar lär sig annars att dra ut i synnerhet vassrör och äta upp alla bi-larver.
- Efter några år ser du över hotellet och byter ut det material som blivit utslitet. Du kan också ta bort det material som inte alls blivit utnyttjat och ersätta med mer populärt material.
- Om du inte har plats för ett helt hotell kan du sätta upp en bunt med vasstrån eller en borrarad träbit.

Vilka arter hittar jag här?

Alla vilda bin utom humlor är solitärbin. Det betyder att de inte lever i samhällen som till exempel honungsbiet, utan att det är en hona som lägger ägg och sköter om boet helt själv.

En del arter gräver sina bon i sand medan andra vilda bin bygger sina bostäder i håligheter av olika slag. Det kan vara under stenar, i torra ihåliga växtstjälkar, i sprickor på en ladugårdsvägg eller i håligheter som andra insekter gnagt ut. I håligheterna läggs celler, ofta en efter en, tätt i en rad. I varje cell lägger honan ett ägg. Äggen bäddas om och får matpaket i form av pollen innan biet stänger cellen. I cellen kan larven utvecklas i lugn och ro för att året därpå kläckas och flyga ut.

Vilken storlek ett hål ska ha beror på hur stort biet är. Det finns vilda bin som är så små som fyra millimeter långa. De kan bygga bon i grässtrån eller små hål som är borrade i trä och cirka två millimeter stora. De största bina är 1,5 centimeter långa, ungefär lika stora som våra honungsbin. De vill ha betydligt större strån av vass eller större borrade hål.



Rödmurarbi är ett vildbi som gärna flyttar in i ditt insekshotell.



Här är några exempel på hur insekshotell kan se ut. Vad passar bäst hos dig? Sätt gärna upp flera varianter om du har plats.



Olika bin vill ha olika storlekar på sina bon. Fyll därför på med strån med olika storlekar.

Länsstyrelsen Västmanland, november 2021 Foto: Karin Sandberg och Ulrika Mogren