



Gamla, grova eller ihåliga träd

Hur gör jag?

- Alla träd i betesmarker, unga som gamla, mår bäst om de får stå fritt. Bete med kor och får är ett effektivt sätt att hålla slyet borta. I en betesmark behöver du inte komma tillbaka och röja slyet lika ofta.
- Ett bra alternativ är återkommande röjningar. Det gäller även på marker som inte betas, till exempel skogsbryn och åkerholmar. Röj bort sly och unga träd som växer under kronan och fem meter utanför kronan. Spara däremot blommande buskar, död ved och andra gamla grova träd.
- Om två gamla träd står nära varandra bör båda sparas. Gynna även de träd som ska bli framtidens gamla genom att friställa några utvalda yngre träd.
- Undvik att göra några större röjningsinsatser då det är torrt i markerna. Trädet behöver vatten för att klara av det öppnare läget och det nya klimatet som följer med det.
- Gamla träd som har stått skuggigt och plötsligt röjs fram löper en viss risk att skadas på grund av att trädet och dess invånare inte hinner anpassa sig till den nya soligare och öppnare omgivningen. Därför är det bra om sådana träd friställs etappvis.
- Trädets rotsystem sträcker sig långt utanför trädkronan, ungefär femton gånger stammens diameter. För att inte skada rötterna ska du undvika att gräva, köra med fordon, lägga upp massor, ställa upp bodar eller arbetsmaskiner där. Bensin, diesel, bekämpningsmedel eller lösningsmedel ska inte heller hanteras nära träd.
- Vid arbete, till exempel byggnation, arbete på vägar eller att gräva ner ledningar eller kablar, i området runt trädet är det bra att skydda rötterna genom att avgränsa hela rotzonen med staket, betongsuggor eller liknande.

Vilka arter hittar jag här?

De flesta träd i ruderatmarker, skogsbryn, vägkanter och liknande mår bäst om de får stå fritt. Om de står fritt från sly och andra träd som skuggar eller växer upp i kronan kan de utveckla en bredare krona. Många av dessa träd kan också bli mycket gamla och på så vis utveckla många olika livsmiljöer. Träden kan vara knotiga, ha skrovlig bark, döda vedpartier och de är ofta ihåliga. Detta gynnar en hel mångfald av arter, allt från växter och småkryp till fåglar och fladdermöss. I trädets krona finns torra kvistar som till exempel lindfläckbocken gillar att lägga ägg i. Det soliga och varma läget gör att småkrypens larver utvecklas fortare. Skogsduvan lever i håligheter i stammen och största hotet mot den är just att de har svårt att hitta bohål.

Lunglaven lever på barken på gamla träd, främst på asp, ibland även sälg eller andra lövträd. Almlaven är en annan lav som lever på alm och ask. Den är beroende av grov bark, skador, döda delar eller håligheter och att träden får stå fritt så att den får solljus.

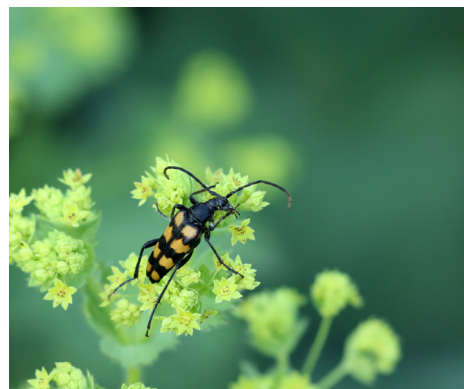
Mycket tid och kraft läggs på att spara och sköta grova gamla träd men inte alla tänker på kommande trädgenerationer. Helst ska det finnas träd i olika åldrar i anslutning till de gamla träden. Passa på att frihugga även runt halvgamla träd och nya skott, så att de kan ta vid då dagens gamlingar faller.



Den lilla nötväcken trivs i gamla träd.



Om trädet har en sådan skylt på stammen betyder det att det är skyddat. Kontakta Länsstyrelsen så får du veta mer om vad det innebär.



Den fyrbandade blomböcken finns i stort sett hela Sverige förutom i fjälltrakterna. Skalbaggen lever av pollen och nektar medan larverna lever i död ved.

Länsstyrelsen Västmanland, november 2021 Foto: Karin Sandberg, Kerstin Alvinge, Markus Rehnberg och Ulrika Mogren