

Strategi för samverkan vid samhällsstörningar i Hallands län





Länsstyrelsen i Hallands län, Beredskapsenheten
Tryckår 2022, upplaga 500 ex
Meddelandeserie: 2022:06
ISSN: 1101-1084, ISRN: LSTY-N-M--2022/06--SE
Illustrationer: Stefan Gustafsson, Utblick Media

Strategi för samverkan vid samhällsstörningar i Hallands län

Förord

En händelse som leder till en omfattande påverkan på samhället eller hotar liv och hälsa i stor omfattning kallas samhällsstörning. Det är viktigt att myndigheter och organisationer snabbt och effektivt samarbetar för att lösa de problem som uppstår. Detta för att trygga medborgarna och samhällets välbefinnande samt effektivisera resursanvändandet. Det är inte bara viktigt att ha ett väl fungerande samarbete vid en händelse utan också före och efter samhällsstörningen. Likaså är det avgörande att information kring samhällsstörningar präglas av öppenhet, samstämmighet och saktlighet. Detta för att allmänheten ska känna förtroende och förståelse för myndigheters arbete med samhällsstörningar. Kontinuerlig och nära samverkan är redskapet för att nå framgång i detta. Därför har en samverkansstrategi tagits fram som beskriver vilka roller aktörerna i Hallands län har vid händelser. Strategin redovisar de gemensamma fundamenten för hur samverkan och samordning ska ske före, under och efter en händelse i Halland. Med strategin ökar förutsättningarna för att verka koordinerat vid samhällsstörningar så att skadeverkningar begränsas eller till och med förhindras samt att samhällsfunktionerna återställs så snabbt och effektivt som möjligt.

Strategin är ett stöd för alla aktörer verksamma i eller i samverkan med andra aktörer i Halland vid händelse. Den är även en utgångspunkt för den förebyggande samverkan.

Vår vilja att samverka

Strategin för samverkan i Hallands län uttrycker en gemensam vilja att skapa ett helhetsperspektiv vad hantering av samhällsstörningar. Den bärande idén är att vi behöver se bortom organisatoriska gränser, dock utan att frånta någon organisation eller aktör sitt ansvar.

Regeringen har formulerat följande mål för samhällets skyddsvärden:

- Att värna befolkningens liv och hälsa.
- Att värna samhällets funktionalitet.
- Att värna vår förmåga att upprätthålla grundläggande värden som demokrati, rättssäkerhet samt mänskliga fri- och rättigheter.
- Miljö och ekonomiska värden.
- Nationell suveränitet.

Regeringen har utifrån målen för vår säkerhet preciserat följande mål för samhällets krisberedskap:

- Minska risken för och konsekvenserna av allvarliga störningar, kriser och olyckor.
- Trygga hälsan och den personliga säkerheten för barn, kvinnor och män.
- Hindra eller begränsa skador på egendom eller miljö.

Den regionala strategin för samverkan vid samhällsstörningar syftar ytterst till att på effektivaste sätt bidra till att vi uppnår regeringens formulerade mål och ambitioner.

Den regionala samverkansstrategin tar sin utgångspunkt i de grundläggande principerna för svensk krisberedskap; ansvars-, likhets- och närhetsprinciperna.

Närhetsprincipen innebär att en kris ska hanteras så nära händelsen som möjligt där kunskapen om aktuella förhållanden är störst.

Likhetsprincipen innebär att samma principer och organisation som i den ordinarie verksamheten ska gälla vid en kris.

Ansvarsprincipen innebär att ansvaret för verksamheten inte förändras då en kris inträffar. Den verksamhetsansvarige har ett oförändrat ansvar vid en kris.



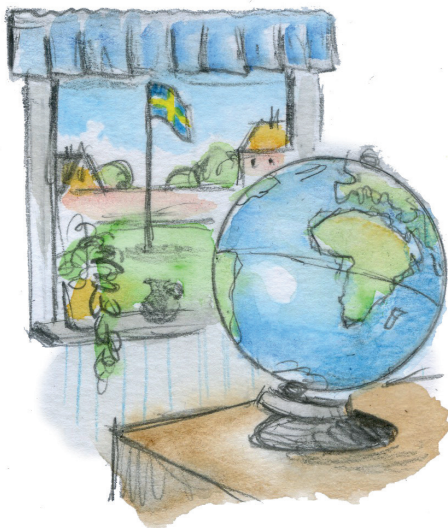
Det svenska krishanteringssystemet bygger också på geografiskt områdesansvar. Det innebär att en kommun är ansvarig för att samordna hanteringen av en eller flera händelser inom sitt område, att Länsstyrelsen är ansvarig på regional nivå och att regeringen har områdesansvaret på nationell nivå.

Vår vilja i Halland är att:

- Ha ett helhetsperspektiv avseende krishanteringen.
- Följa regeringens mål och ambitioner för krisberedskap.
- Utgå från de grundläggande nationella principerna för krishantering.
- Ta hänsyn till förutsättningen för det geografiska områdesansvaret och skapa ett resiliert samhälle, det vill säga ett samhälle som kan motstå och återhämta sig från allvarliga störningar i samhällsviktig verksamhet.

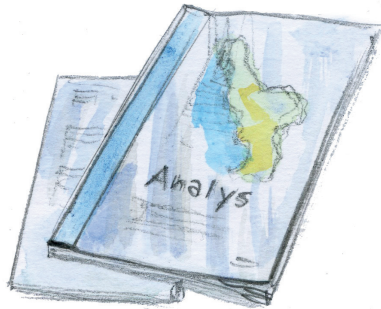
Hur samverkan kring exempelvis en gemensam inriktning och resursfördelning ska fungera i länet beror helt på händelsens karaktär, behovet av stöd och varifrån resurserna kommer. Behoven kan delas in i tre olika nivåer:

- Lokala och regionala resurser.
- Nationella och statliga resurser.
- Internationella resurser.



Våra förutsättningar för samverkan

I Halland utgår arbetet på den regionala nivån från Myndigheten för samhällsskydd och beredskaps framtagna metodkoncept för inriktning och samordning vid samhällsstörningar med de tre dimensionerna: före, under och efter en stor olycka eller kris.



Åtgärder före en händelse omfattar bland annat förberedelser, risk- och sårbarhetsanalyser, planläggning, kunskap om varandras kompetenser och förmågor inom området samt utbildning och övning. Före en kris bygger vi upp ett förtroende som just bygger på kunskap om varandras kompetenser och förmågor inom området.

Åtgärder under en händelse omfattar bland annat att ha ett helhetsperspektiv på samverkan och samordning. Varje aktör som är deltagande part i samhällsstörningar har därmed skyldighet att

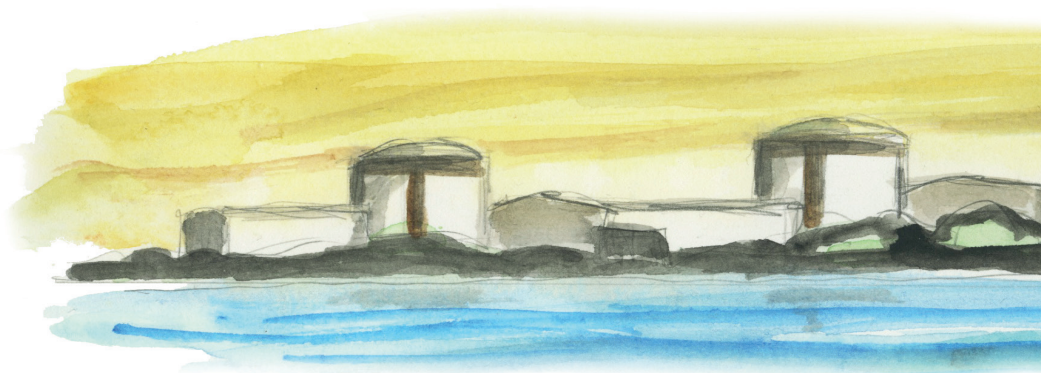
- informera sig om vilka åtgärder andra aktörer behöver vidta
- anpassa sina egna åtgärder till andras
- uppmärksamma andra eventuella problem och avvikelser i omvärlden.

Samordning ska i första hand på ett övergripande plan fokusera på behovet av samordning och samverkan.

Ledning i samband med samhällsstörningar kan ses utifrån tre ledningsperspektiv:

- Enhetlig ledning, där organisationen är hierarkisk och ledningen utövas av en chef med befogenhet att beordra samordning.
- Enhetlig inriktning, kan tillämpas där det finns flera olika aktörer och det inte finns en chef med befogenheter att samordna genom befäl och där samverkan i stället är ett resultat av en gemensam plan som tas fram.
- Harmonisering, som tillämpas där det finns flera olika aktörer och när det inte finns någon chef som har befogenhet att samordna genom befäl och det inte finns tid att åstadkomma en gemensam plan.

Hantering av samhällsstörande händelser på regional nivå kommer nästan uteslutande att ske enligt de två senare perspektiven, enhetlig inriktning och harmonisering.



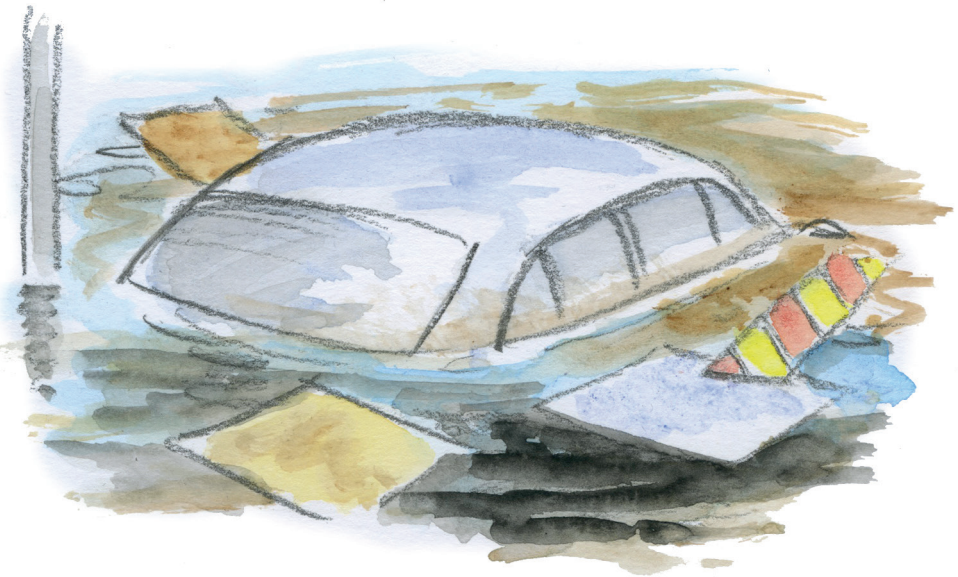
Samverkan före en händelse

Regionala rådet för samhällsskydd och beredskap har i första hand en strategisk funktion gällande den långsiktiga planeringen för samhällsstörningar. Det består av ett 60-tal olika aktörer, både offentliga och privata. Rådet initierar och genomför gemensamma projekt, utbildningar, övningar och/eller gemensam planering. Genom sin konstruktion understödjer rådet nätverksbyggande samt kunskapsöverföring bland länets olika aktörer.

Utöver regionala rådet sker kontinuerliga samverkansmöten. Ett exempel är det veckovisa samverkansmötet med syftet att dela information mellan länets olika aktörer. Kallade till mötet delger sin lägesbild och informerar om aktuellt läge och kommande vecka. I samband med varje möte avgörs om information som framkommit ska vidarebefordras till andra aktörer och vem som i så fall ansvarar för detta.

I Hallands län finns det en grundberedskap för hantering av samhällsstörningar. Ett exempel är Tjänsteman i beredskap, TiB, som enligt förordning och föreskrift ska finnas dygnet runt, hela året hos Länsstyrelsen och Region Halland. Övriga aktörer såsom kommuner, polis med flera organiserar också beredskap för hantering av samhällsstörningar.





Samverkan vid en händelse

Vid händelser som medför påverkan på liv, hälsa och samhällets funktionalitet behöver människor hjälp. Varje insats eller händelse är unik. Vid en händelse som påverkar flera aktörer bör en inledande samverkanskonferens för att förmedla en första lägesbild till respektive organisation genomföras. Alla aktörer i länet ska kunna ta initiativ till en sådan samverkanskonferens.

I normalfallet är det en kommun, Polisen, Region Halland eller Länsstyrelsen som sammankallar till samverkanskonferensen. Den inledande samverkanskonferensen syftar till att fastställa en övergripande samverkansstruktur, exempelvis mötesfrekvens och omfattning av samverkan, ansvar med mera.

Samverkanskonferenser är ett sätt för aktörer att utbyta information och dela lägesbild. Där fattas inga beslut som rör respektive organisations hantering, utan endast beslut om samverkans fortsatta inriktning och åtgärder inom ramen för dess roll. Samverkanskonferenser är forum som syftar till att dela information kring en pågående eller väntad händelse.

Samverkanskonferenser genomförs i första hand som en digital- eller telefonkonferens och vid undantag på Länsstyrelsens ledningsplats eller hos den aktör som begärt stöd av övriga aktörer (antingen är en aktör supportad eller stödjande i händelsen). Det webbaserade informationssystemet (WIS) ska användas för dokumentation och lägerreportering.

Regionala rådet för samhällsskydd och beredskap har i första hand sin funktion före en händelse men, om behov föreligger, kan rådet samlas och agera även under samhällsstörningar. Företrädelsevis i en så kallad inriktnings och samordningsfunktion, ISF.



Inriktnings- och samordningsfunktion ISF

Vid en händelse är det värdefullt att, om händelsen så kräver, aktörer gemensamt kan komma överens om en gemensam inriktning och samordning för att hantera situationen. Därför bör det, när behov uppstår, inrättas en inriktnings- och samordningsfunktion, ISF.

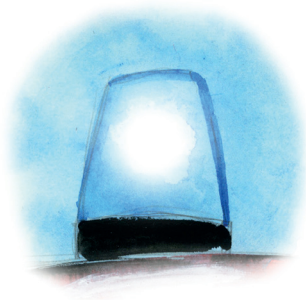
För att förenkla arbetet och tydliggöra olika behovs- och beslutsprocesser behövs ett stöd till en sådan regional inriktnings- och samordningsfunktion, ett ISF-Stöd. En inriktnings- och samordningsfunktion ska

- genomföra skeendetolkning
- identifiera hjälpbehov och åtgärdsbehov
- analysera systemsamverkan
- utarbeta en strategisk målinriktning (inriktning i stort)
- skapa en samordnad lägesbild
- samordna kommunikation
- överblicka resursbehov och samordna resurser
- stödja respektive aktör.



Plan för att upprätta en inriktnings och samordningsfunktion

1. Länsstyrelsen eller annan aktör gör en initial bedömning om behov av samverkan med anledning av händelsen.
2. Om den bedömningen visar att det finns behov av gemensam inriktning och samordning bjuder Länsstyrelsen in till en ISF. Varje aktör kan få uppgifter att stödja arbetet i en ISF till ett så kallat ISF-stöd.
3. ISF-stödet efterfrågar lägesrapporter från de enskilda aktörerna och sammanställer analyser och underlaget till en samlad lägesbild och tar också fram ett förslag till en överenskommelse om inriktning och samordning.
4. ISF möts, fysiskt eller via distanslösningar, för att hantera underlaget och ta ställning till det framlagda förslaget till överenskommelse. ISF-stödet kan vara behjälpligt med att administrera och dokumentera möten.
5. Överenskommelse om inriktning och samordning träffas, varefter respektive aktör fattar beslut om åtgärder i egen organisation utifrån den gemensamma inriktningen.
6. ISF-stödet följer upp vidtagna åtgärder, nya bedömningar görs och vid behov nya lägesbilder och förslag på uppdaterade överenskommelser.



ISF-stöd

För att underlätta ska ett ISF-stöd inrättas. ISF-stöd är en del av Länsstyrelsens krisledningsstab som har till uppgift att stödja en ISF. Syfte med ISF-stöd är att förse regional inriktnings- och samordningsfunktion (ISF) med kvalificerade analyser, underlag och förslag till överenskommelser samt följa upp överenskommelser tagna i ISF. ISF-stödet utgår från Länsstyrelsens krisledningsstab och kompletteras vid behov med kompetens från andra berörda aktörer.

Arbetet i ISF-stödet leds av en av Länsstyrelsen utsedd koordinator. Stödets primära uppgift är att förse aktörer i en inriktnings- och samordningsfunktion (ISF) med beslutsunderlag och förslag till överenskommelser, samt att följa upp överenskommelser tagna i inriktnings- och samordningsfunktion (ISF). Stödet kan även få till uppgift att bland annat förse aktörerna i regional samverkan med samlade lägesbilder, kvalificerade analyser, underlag.

Samordnad kommunikation

I de fall som det är aktuellt att varna allmänheten genom signalen Viktigt meddelande till allmänheten (VMA) bör den part som tänker initiera ett varningsmeddelande informera andra aktörer för att skapa samordningsmöjligheter.

Samordning av information till allmänhet och media mellan aktörer i Halland sker vid större händelser enligt principen: ett budskap – flera budbärare. Det är aktörernas gemensamma skyldighet att information till allmänhet och media samordnas på ett förtroendeskapande sätt. Beroende av händelsens omfattning kan särskilda kommunikations-samverkansmöten/konferenser krävas.

Samverkan efter en händelse

Åtgärder efter en händelse innefattar ofta arbete med att så snart som möjligt återgå till normala samhällsliga funktioner eller att kunna ge fortsatt stöd till drabbade. För vissa frågor kan krävas särskilt utsedda samverkansgrupper eller beredningsgrupper.

I ett senare läge, efter återställning, krävs initiering av processer för ett ständigt lärande gällande hantering av stora samhällsstörningar. Årlig återkoppling ska ske via det regionala rådet, erfarenheterna ska tas till vara inom respektive organisation. Inom rimlig tid ska revidering och uppdatering av risk- och sårbarhetsanalyser, planer med mera ske.





LÄNSSTYRELSEN
HALLANDS LÄN

Länsstyrelsen i Hallands län
Slottsgatan 2 • 301 86 Halmstad
Telefon: 010-224 30 00
halland@lansstyrelsen.se
www.lansstyrelsen.se/halland