



INFORMATION FRÅN

LÄNSSTYRELSEN HALLAND

## **Förekomst av vedlevande insekter i Biskopstorp i Halland**



**Rickard Andersson**

Omslag, framsida: Den rödlistade skalbaggen taggbock *Prionus coriarius* förekommer i Biskopstorp. Foto: Örjan Fritz.

Omslag, baksida: Skalbaggarna har fotograferats av Rune Axelsson, Åkersberga.

Bilderna på fällorna i Biskopstorp har tagits av Örjan Fritz.

Slutlig textredigering och layout av rapporten: Örjan Fritz , Länsstyrelsen Halland.

## INNEHÅLL

Sammanfattning .....	3
Inledning & Metoder .....	5
Resultat .....	5
Rödlistade arter av vedlevande insekter .....	7
Övriga sällsynta arter .....	17
<b>Bilagor</b> .....	21
1. Artlista Holkåsen 1997-1999 (fönsterfällor) .....	23
2. Artlista Holkåsen 1993-1994 (övriga insamlingar) ..	27
3. Artlista Trälhultet 1997-1999 (fönsterfällor) .....	30
4. Artlista Knaggaredsbergen 1998-1999 (fönsterfällor)	34
5. Artlista Ö.Furumossen 1993 (övr. insamlingar) .....	37
6. Artlista S.Storaberg 1993 (övr. insamlingar) .....	38
7. Artlista Kvinnsåsen 1993 (övr. insamlingar) .....	38
8. Artlista för alla arter .....	39



## SAMMANFATTNING

I Biskopstorp i mellersta Halland finns en av landets mest intressanta bokskogar. Området är tänkt att skyddas genom ett naturreservat som kommer att inrymma hela 812 hektar skogsmark. Reservatets skogstyper, ekologi och skötsel har beskrivits utförligt av Staffan Bengtsson i Länsstyrelsens "Meddelande 1999:20".

Inventeringar av särskilt lavar har visat på många skyddsvärda arter. De första entomologiska undersökningarna gjordes 1993 av mig och Sven G.Nilsson och följdes upp året därpå. Vi fann ett oväntat stort antal sällsynta och hotade vedskalbaggar vilket indikerar en ovanligt lång kontinuitet av opåverkad bokskog. Under 1997-1999 fortsatte Länsstyrelsen inventeringarna med hjälp av uppmonterade s k fönsterfällor vilka samlar upp flygande individer. Även dessa fångster gav ett stort och intressant material med flera högst märkliga fynd. De olika insamlingarna har resulterat i ett stort antal rödlistade vedlevande insekter. 3 av arterna är starkt hotade och nära att helt utgå ur landets fauna.

Denna rapport presenterar resultaten av inventeringarna under de 5 åren. Artlistor har upprättats för de olika besökta lokalerna. En separat lista för samtliga arter och lokaler bifogas dessutom. Alla rödlistade arter behandlas närmare med data för de olika fynden samt en kortfattad beskrivning av respektive arts levnadssätt. Dessutom redogörs för ett antal sällsynta arter som åtminstone delvis kan komma att föras upp på kommande rödlistor.

Örjan Fritz har tagit fotografier av uppmonterade fönsterfällor på några lokaler vilket även ger en uppfattning om viktiga biotoper för vedlevande insekter. Vidare finns några foton på vedskalbaggar som förekommer i Biskopstorp. Dessa har tagits av Rune Axelsson, en av landets främsta insektsfotografer.





## FÖREKOMST AV VEDLEVANDE INSEKTER I BISKOPSTORP I HALLAND

### INLEDNING & METODER

Föreliggande rapport är en sammanställning av alla vedlevande insekter som påträffats inom det tilltänkta reservatsområdet Biskopstorp i Halland.

Sven G. Nilsson och jag gjorde under 1993 och 1994 insamlingar av i första hand skalbaggar i Biskopstorp vilka redovisats till Länsstyrelsen i en kortfattad rapport. Undersökningarna gjordes inom det område som planerades att bli naturreservat. Ett undantag är dock ett litet område utanför reservatet, det s k Träckhultet eller som det här kallas "Ö Furumossen", som visade sig intressant och därför besöktes ett par gånger. Förutom insamlingar vid Kvinnsåsen och Storaberg vid enstaka tillfällen utfördes fältarbetet inom Holkåsen. Den helt dominerande metoden att undersöka faunan under 1993 och 1994 var sällning av olika vedsubstrat. Andra metoder var slaghävning, nedbankning från döda trädgrenar (i ett upp- och nedvänt vitt paraply), studier av angrepp samt s k handplockning (t ex på undersidan av olika tickor).

Vid senare tillfällen under 1997-1999 gjorde Länsstyrelsen insamlingar med s k fönsterfällor. Under 1997 monterades några fällor vid Holkåsen och Trälhultet. Under 1998 och 1999 fanns också fällor på dessa två lokaler men dessutom tillkom fällor vid Knaggaredsbergen (Fig.1).

Artbestämningen av allt material har utförts av under-tecknad. Systematik och nomenklatur följer den s k Catalogus Coleopterorum Sueciae från 1995 av Stig Lundberg. Rödlisterkategorierna följer den nyligen publicerade "Rödlistade arter i Sverige 2000" av Ulf Gärdenfors, Artdatabanken. De kategorier som är aktuella i denna undersökning är: NT=Missgynnad, VU=Sårbar, EN=Starkt Hotad.

Rune Axelsson, Åkersberga, har tagit fotografierna av skalbaggar och tackas härmed hjärtligt för lånet.

### RESULTAT

Redovisning sker i form av artlistor från de olika lokalerna samt en närmare genomgång av de rödlistade arterna liksom övriga intressanta arter. Sammanlagt har 240 arter av vedskalbaggar noterats från hela undersökningsområdet (239 inom reservatet). I Sverige finns i runda tal ca 1000 arter som vi räknar till denna grupp. 45 vedlevande insekter i Biskopstorp är rödlistade och av dessa hör 44 till skalbaggar. Trots att Hallands

skalbaggsfauna är mycket väl dokumenterad sedan lång tid tillbaka har ändå 13 arter visat sig vara nya för landskapet.

Med sina 44 rödlistade vedskalbaggar är Biskopstorp, från att tidigare ha varit en helt okänd lokal, ett område som med god marginal är det värdefullaste i Halland för denna djurgrupp. Det finns endast några få arealer i landet med så många sällsynta arter på bok. De främsta orsakerna till detta är utan tvekan områdets mycket långa kontinuitet med olika försvinnande trädbiotoper samt att inget skogsbruk i större skala förekommit inom vissa delar av reservatet. Därför har bestånden utvecklats fritt vilket är viktigt för just bok, och nu återfinns mängder med senvuxna träd, ofta 200-280 år gamla, som bildat håligheter, vindfällts eller angripits av vedlevande svampar vilka är av största betydelse för faunan. Områdets betydande areal är likaledes en förutsättning för flera av de sällsyntaste arterna. Eftersom flera hundra hektar skog avsatts för detta reservat finns nu mycket goda möjligheter att den fauna som konstaterats förekomma även i framtiden skall kunna leva vidare.

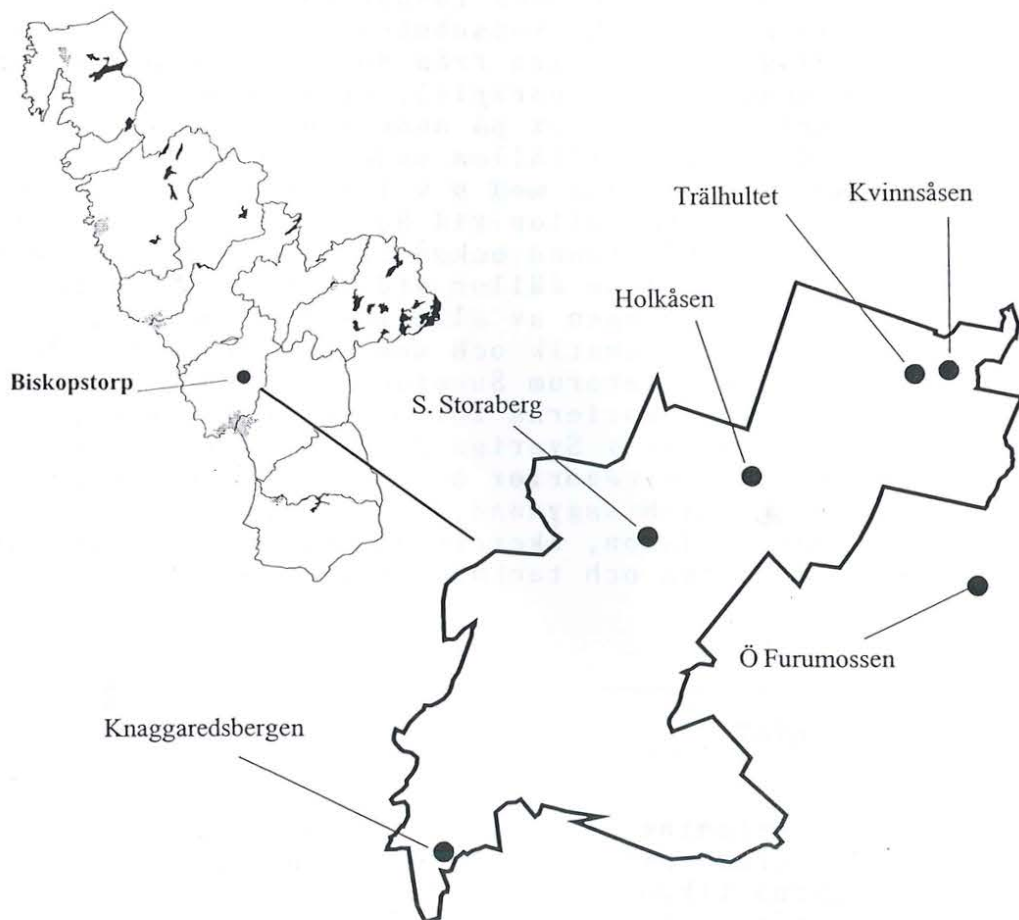


Fig.1. Lokalisering av Biskopstorp och de undersökta lokalerna inom området.



## RÖDLISTADE ARTER AV VEDLEVANDE INSEKTER

I denna sammanställning redogörs närmare för de hittills 45 anträffade arterna (Tab.1). Alla utom en art hör till skalbaggar. Bland de lokaler som nämns ligger alla inom reservatsgränsen utom den som här kallas Ö.Furumossen och som även kunde benämnas Träckhultet. Fångstmetoderna är uppdelade i dels "Fönsterfällor", dels "Övriga insamlingar". Sistnämnda innebär sållning, håvning, studier av angrepp mm och som utfördes under 1993 och 1994.

### COLEOPTERA (Skalbaggar)

Plegaderus dissectus - Hotkategori VU. Fönsterfällor: Holkåsen 1998, Trälhultet 1998, 1999. Övriga insamlingar: Holkåsen 1993, 1994. Ganska utbredd och vanlig i anslutning till gammal bok, både stubbar och lågor, även i ihåliga träd. Oftast vid sållning av mulm eller murken vitrötad ved.

En sällsynt, numera ytterst lokal art, som ofta räknas till urskogsrelikterna. Den är knuten till fuktig mulm och vitrötad ved i gammal bok och påträffas endast mycket sällan i andra lövträd.

Abraeus granulum - Hotkategori VU. Övriga insamlingar: Holkåsen, 1 ex 23.8.1994, vid sållning av mulm i en ihålig bokstubbe.

En mycket sällsynt art som hör till urskogsrelikterna. Den är känd från ett litet antal lokaler i Sverige. Lever i mulmen till ihåliga grova lövträd, såväl döda som levande, gärna med fågelbon. De flesta fynden är gjorda i bok.

Ptenidium gressneri - Hotkategori NT. Övriga insamlingar: Holkåsen 1993. Ganska talrik vid ett tillfälle i sållprov från mulm och lös ved i ihåliga bokstubbar och rötskadade bokar.

Förekommer i gamla grova bokbestånd med lång kontinuitet där den lever i mulmen i ihåliga träd, både levande och döda. Numera mycket lokal men i regel i större antal där den finns.

Ptinella aptera - Hotkategori NT. Övriga insamlingar: Holkåsen 1993, 1994. 6 ex vid sållning av lös vitrötad ved i den översta delen av en grov bokstubbe samt 1 ex vid sållning av ved i solexponerade bokstubbar med myran *Lasius niger*.

I äldre lövskogsområden i lågor och stubbar, ofta ihåliga och med fågelbon. Arten lever i mulm och lös ved eller under bark. Den föredrar ved som blir någorlunda uppvärmd av solen.

Tab.1. Funna rödlistade arter. H=Holkåsen, T=Trälhultet, Kn=Knaggaredsbergen, F=Ö.Furumossen, S=S.Storaberg, Kv=Kvinnåsåsen.

	H	T	Kn	F	S	Kv	Hot- kategori
<u>COLEOPTERA (Skalbaggar)</u>							
<i>Plegaderus dissectus</i>	x	x					VU
<i>Abraeus granulum</i>	x						VU
<i>Ptenidium gressneri</i>	x						NT
<i>Ptinella aptera</i>	x						NT
<i>Agathidium mandibulare</i>		x	x				NT
<i>Nemadus colonoides</i>	x						NT
<i>Euthiconus conicicollis</i>	x						VU
<i>Quedius truncicola</i>	x						EN
<i>Euplectus brunneus</i>	x					x	NT
<i>Hapalarea pygmaea</i>	x						NT
<i>Oxypoda arborea</i>	x		x				NT
<i>Euryusa castanoptera</i>	x	x	x				NT
<i>Platycerus caprea</i>			x				NT
<i>Platycis cosnardi</i>	x						VU
<i>Stenagostus rhombeus</i>	x	x		x			VU
<i>Denticollis rubens</i>	x						EN
<i>Ampedus rufipennis</i>	x						VU
<i>Melasis buprestoides</i>	x	x	x				NT
<i>Xylophilus corticalis</i>	x	x					NT
<i>Hylis foveicollis</i>	x	x					NT
<i>Hylis olexai</i>		x					NT
<i>Agrilus laticornis</i>			x				NT
<i>Epuraea deleta</i>	x						NT
<i>Ipidia binotata</i>		x					VU
<i>Glischrochilus quadriguttatus</i>			x				NT
<i>Rhizophagus brancsiki</i>	x	x	x	x			VU
<i>Dendrophagus crenatus</i>	x			x			NT
<i>Cryptophagus labilis</i>	x	x					NT
<i>Atomaria diluta</i>	x						VU
<i>Triplax rufipes</i>		x					NT
<i>Latridius brevicollis</i>	x	x		x		x	NT
<i>Stephostethus alternans</i>	x	x					NT
<i>Cis castaneus</i>	x	x					NT
<i>Cicones variegatus</i>	x	x					NT
<i>Oplocephala haemorrhoidalis</i>	x	x					NT
<i>Uloma culinaris</i>	x						NT
<i>Corticeus unicolor</i>	x	x	x	x			NT
<i>Abdera flexuosa</i>		x					NT
<i>Conopalpus testaceus</i>			x				NT
<i>Prionus coriarius</i>	x						NT
<i>Anoplodera scutellata</i>	x	x					EN
<i>Dissoleucas niveirostris</i>		x					NT
<i>Xyleborinus saxesenii</i>			x				NT
<i>Ernoporicus fagi</i>	x	x					NT
<u>LEPIDOPTERA(Fjärilar)</u>							
<i>Scardia polypori</i>	x			x			NT
<u>Summa:</u>	34	22	11	6	0	2	45

Agathidium mandibulare - Hotkategori NT. Fönsterfällor: Trälhultet 1999, Knaggeredsbergen 1999.

Arten förekommer sällsynt och individfattigt i äldre naturskogsbestånd och lever på olika trädsvampar. Den hittas oftast sittande på undersidan av fnösktickor.

Nemadus colonoides - Hotkategori NT. Övriga insamlingar: Holkåsen 1993, 1994. Några ex vid sållning av mulm i en grov bokstubbe samt några ex dito i ihålig bok med ett fågelbo.

I allmänhet ovanlig. Arten lever i mulmen under fågelbon i ihåliga lövträd.

Euthiconus conicicollis - Hotkategori VU. Övriga insamlingar: Holkåsen, 1 ex 8.7.1993. Påträffad vid sållning av mulm och lös ved i en murken bokstubbe.

En mycket sällsynt art, urskogsrelikt, som är funnen på ett fåtal lokaler i Skåne, Blekinge och Småland. Den är ny för Halland. Arten lever i mulm i ihåliga grova, nästan alltid stående bokar, såväl i levande träd som i högstubbar, oftast i det fuktiga mulmlagret under större fågelbon.

Quedius truncicola - Hotkategori EN. Övriga insamlingar: Holkåsen, 2 ex den 8.7.1993 i sållprov från mulm och lös ved i ihåliga bokstubbar och rötskadade bokar, delvis med myran *Lasius niger*.

En mycket sällsynt försvinnande art som nu är funnen på sin 8:e svenska lokal. Ny för Halland. Arten är bunden till ihåliga, oftast levande ädellövträd av främst bok och alm men också lönn och hästkastanj. Den lever som rovdjur i fuktig saftig mulm. Kan också påträffas vid savflöden på alm.

Euplectus brunneus - Hotkategori NT. Fönsterfällor: Holkåsen 1999. Övriga insamlingar: Kvinnsåsen 1993, 1 ex vid sållning av en ihålig murken bokstubbe. Holkåsen 1994, några ex vid sållningar av mulm i murkna eller ihåliga levande eller döende bokar.

I murkna grova lövträd, främst bok. Gärna i mulm i hålträd.

Hapalarea pygmaea - Hotkategori NT. Övriga insamlingar: Holkåsen 1994. I antal vid sållning av mulm i en ihålig nyligen levande men avbruten bok med ett fågelbo. 2 ex sållade ur mulm och brun rötved i en stående nästan död bok.

En sällsynt art i gamla lövträdsbestånd. Den lever i mulm i ihåligheter, oftast med fågelbon, eller på trädsvampar. I regel i bok, ek och alm.



Oxypoda arborea - Hotkategori NT. Fönsterfällor: Holkåsen 1999, Knaggeredsbergen 1999.

En sällsynt och mycket lokal art som är knuten till murkna lövträd. Den kan hittas under bark, på trädsvampar eller i rishögar. Arten flyger gärna och de flesta svenska fynden är gjorda i fönsterfällor, dock nästan alltid i enstaka exemplar. Ej tidigare rapporterad från Halland.

Euryusa castanoptera - Hotkategori NT. Fönsterfällor: Holkåsen 1997, 1998, Trälhultet 1997, 1998, 1999, Knaggeredsbergen 1998, 1999.

Sällsynt och individfattig under svampig bark på olika lövträd, särskilt bok. Oftast på gamla högstubbar.

Platycerus caprea - Hotkategori NT. Fönsterfällor: Knaggeredsbergen 1999.

Under senare delen av 1900-talet en snabbt minskande art. Larven utvecklas i murken ved av lövträdslågor som ligger mer eller mindre fuktigt, t ex i kanten av mossar och kärr. Framförallt föredrar arten björk.

Platycis cosnardi - Hotkategori VU. Fönsterfällor: Holkåsen 1997, 1998.

En mycket sällsynt art som på senare år tycks finnas kvar på högst 5 lokaler i landet. Den är knuten till gamla orörda bestånd av främst bok där larven utvecklas i starkt murken ved. Arten är ny för Halland.

Stenagostus rhombeus - Hotkategori VU. Fönsterfällor: Holkåsen 1998, 1999, Trälhultet 1998. Övriga insamlingar: Holkåsen 1993, 1994, 1 larv i boklåga, 1 dött ex i boklåga, 1 larvhud i bokstubbe. Ö Furumossen 1993, 1 puppa i boklåga.

Arten förekommer ytterst lokalt i ett fåtal områden i sydligaste delen av landet. Larven utvecklas under barken på döda bokar och ekar, dock främst i boklågor.

Denticollis rubens - Hotkategori EN. Fönsterfällor: Holkåsen 1997, 1998.

En mycket sällsynt krävande art som endast tycks ha livskraftiga populationer i Skäralid och Maltesholm i Skåne. Ett något äldre fynd finns från ett urskogsreservat i Blekinge. Utvecklas under barken och i murken ved på grova boklågor som ligger skuggigt i nordsluttningar och raviner. Ej tidigare påträffad i Halland.

Ampedus rufipennis - Hotkategori VU. Fönsterfällor: Holkåsen 1998. Övriga insamlingar: Holkåsen, ca 10 ex den 26.10.1993 i bokhögstubbe.

Arten har en mycket begränsad utbredning i den sydligaste delen av landet och påträffas där på några få lokaler i Skåne, Blekinge och sydöstra Småland. Den är knuten till nästan enbart grov bok även om den på en lokal i Blekinge

är funnen i en björklåga. Larven lever i vitrötad ved i stubbar, lågor och rötskadade levande träd. Även denna art är ny för Halland.

Melasis buprestoides - Hotkategori NT. Fönsterfällor: Holkåsen 1998, Trälhultet 1997, 1998, Knaggeredsbergen 1998. Övriga insamlingar: Holkåsen 1993, 1 ex på grov bokgren samt angrepp i ett bokvindfälle.

I m e m solexponerade torkande döda lövträd av olika slag, både högstubbar och vindfällda träd som vilar på sina grenar. I slutna bestånd finns angreppen ofta högt upp i trädkronorna. Larven lever i hård ved och avslöjas lätt genom det karakteristiska gnaget. De fullvuxna flyger redan på våren.

Xylophilus corticalis - Hotkategori NT. Fönsterfällor: Trälhultet 1997, 1998, 1999. Övriga insamlingar: Holkåsen 1993, 1 ex i boklåga.

Arten förekommer mycket sällsynt och med en numera splittrad utbredning upp till Nedre Dalälven. Förhållandevis få lokaler är rapporterade i nutid. Utvecklingen äger rum i vitrötad ganska lös ved i döda löv- och barrträd. Oftast angrips grova högstubbar av björk och bok.

Hylis foveicollis - Hotkategori NT. Fönsterfällor: Holkåsen 1998, 1999. Trälhultet 1997, 1998, 1999.

Lokalt förekommande i naturskogsbestånd. Utveckling i flera olika trädslag men främst i bok och gran. Veden som angrips är relativt gammal och murken med en karakteristisk rötved, s k brun krympningsröta.

Hylis olexai - Hotkategori NT. Fönsterfällor: Trälhultet 1997.

Denna sällsynta art har en begränsad utbredning i Syd-sverige och anses hotad då den främst utvecklas i grova träd. Den lever alldeles övervägande i bok men är också funnen i björk, hästkastanj och gran. Veden som angrips är av samma konsistens och röta som *H. foveicollis*. Den går både i lågor och högstubbar.

Agrilus laticornis - Hotkategori NT. Fönsterfällor: Knaggeredsbergen 1998.

Sällsynt och mycket lokal. Larven gnager gångar under barken på lövträdsgränar i soligt och varmt läge. Troligen främst på ek.

Epuraea deleta - Hotkategori NT. Övriga insamlingar: Holkåsen 1994, 1 exemplar på en fnöskticka som växte på en boklåga.

En mycket sällsynt art med få fynd i landet. De är gjorda i Skåne, Blekinge och södra Småland. Arten är ny för Halland. Ekologin är inte klarlagd men fynd pekar på att den lever på någon svamp och då troligen sprängticka på bok. Fynd av imagines har dock flera gånger gjorts på



undersidan av fnösktickor.

Ipidia binotata - Hotkategori VU. Fönsterfällor: Trälhultet 1999, 1 ex den 15.8.

En mycket sällsynt art som under senare år endast tagits på 3-4 lokaler i Sverige och med den enda större populationen på urskogsöarna vid Nedre Dalälven. Från Halland är en lokal känd, ej långt från Biskopstorp. Arten lever under svampig bark på döda stammar av björk, lind, bok, gran och tall. Den föredrar särskilt gran och anträffas på lågor, högstubbar och torkande träd.

Glischrochilus quadriguttatus - Hotkategori NT. Fönsterfällor: Knaggeredsbergen 1999.

Mycket lokalt förekommande i äldre lövträdsbestånd. Både larven och adulterna lever på utsipprande trädsaft och under saftig bark, särskilt på bok och ek. Ibland sitter de fullvuxna på undersidan av fnösktickor.

Rhizophagus brancsiki - Hotkategori VU. Fönsterfällor: Holkåsen 1998, 1999, Trälhultet 1998, 1999, Knaggeredsbergen 1998. Övriga insamlingar: Holkåsen 1993, 1994, första fyndet 7.6.93 på fnöskticka på bokstubbe, senare flera gånger i stubbar och lågor av bok, även i en stående döende bok, mest i enstaka exemplar. Ö Furumossen 1993 vid sållning intill basen av en grov bokstubbe 1 ex.

En mycket sällsynt art med starkt begränsat utbredningsområde i västra Skåne och Halland. Den saknas f ö i Nordeuropa. Arten tycks leva kvar på ca 5 lokaler. Den lever i vitrötad bokved, någon gång även i björk, och kan dessutom anträffas på fnösktickor.



Rhizophagus brancsiki

Dendrophagus crenatus - Hotkategorin NT. Övriga insamlingar: Holkåsen 1993, 1 larv i boklåga. Ö Furumossen 1993, flera larver i boklåga.

En övervägande nordlig, numera sällsynt art. Arten som är ett rovdjur håller till under lös bark på olika löv- och barrträd.

Cryptophagus labilis - Hotkategorin NT. Fönsterfällor: Holkåsen 1998, 1999, Trälhultet 1998, 1999.

Sparsamt förekommande i gamla grova lövträd, särskilt i mulm i ihåliga bokstubbar och i murken ved av bok.

Atomaria diluta - Hotkategorin VU. Fönsterfällor: Holkåsen, 2 ex 4.6.1998, 1 ex 21.5.1999.

Arten förekommer mycket sällsynt och lokalt i Skåne, Närke och Uppland. I Skåne finns fynd från Skärалid, Örups almskog och Båstad, och i Närke och Uppland vardera ett gammalt fynd. Arten är således ny för Halland. Den lever i murken ved med trädsvampar på lövträd.

Triplax rufipes - Hotkategorin NT. Fönsterfällor: Trälhultet 1998.

Arten påträffas mycket lokalt på mjuka trädsvampar av släktet Pleurotus på björk, asp och bok. Både larverna och imagines sitter inkrupna i svamparna.

Latridius brevicollis - Hotkategorin NT. Fönsterfällor: Holkåsen 1997, 1998, 1999. Trälhultet 1999. Övriga insamlingar: Holkåsen 1993, 1994 (även tagen redan 1992 av Gillis Aronsson), ganska vanlig i området på fnösktickor på bokstubbar och boklågor, eller vid sällning av mulm i gamla bokstubbar, även i hålträdsbogar. Ö Furumossen 1993, talrik i anslutning till fnöskticken på död bok. Kvinnsåsen 1993, på fnöskticken på bokstubbe.

En sällsynt och ytterst lokal art vars förekomst indikerar orördhet och kontinuitet. Lever i gamla bokar med fnösktickor, stående och liggande, även på levande rötskadade träd. De fullvuxna sitter på tickorna under den tid då dessa sporulerar. I sällsynta fall observerad på fnösktickor på björk och på klibbtickor på gran.

Stephostethus alternans - Hotkategorin NT. Fönsterfällor: Holkåsen 1997, 1998, 1999, Trälhultet 1998.

Arten förekommer i m e m orörda, ganska slutna lövskogsområden med ett relativt litet antal fynd i landet. Den lever på trädsvampar och verkar särskilt dras till gamla rishögar som ofta blir svampangripna när de förmultnar.

Cis castaneus - Hotkategorin NT. Fönsterfällor: Holkåsen 1998, 1999, Trälhultet 1998, 1999. Övriga insamlingar: Holkåsen 1994, 1 ex vid sällning av mulm och lös ved vid basen av en bokstubbe.

En sällsynt art som lever på trädsvampar och i svampig ved på lövträd. De flesta fynden är gjorda på bok.

Cicones variegatus - Hotkategori NT. Fönsterfällor: Holkåsen 1998, Trälhultet 1998.

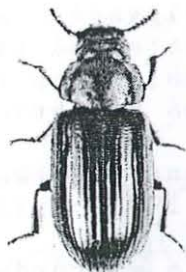
Sällsynt och mycket lokal. Förekommer i äldre bokbestånd med lång kontinuitet. Arten anträffas bara på bok, i svampiga stubbar och lågor eller i ihåliga levande träd. Typisk för mycket grova bokstubbar som börjat murkna och tappa bark.

Oplocephala haemorrhoidalis - Hotkategori NT. Fönsterfällor: Holkåsen 1998, Trälhultet 1998. Övriga insamlingar: Holkåsen 1993, 1994, enstaka exemplar i fnösketicka på bokstubbe resp. nyligen vindfälld bok.

Trots att arten utvecklas i den vanliga fnösktickan så förekommer den numera på ett ganska litet antal lokaler. I Skåne är den förmodligen redan utdöd. De flesta fynden är gjorda på björk men bok och asp har också rapporterats. Tickorna som angrips sitter i allmänhet några meter ovan marken där en viss solinstrålning blir möjlig.

Uloma culinaris - Hotkategori NT. Fönsterfällor: Holkåsen 1998. Övriga insamlingar: Holkåsen 1993, 1 ex i boklåga.

En sällsynt och minskande art som lever i grova murkna lövträd av särskilt bok. Larven utvecklas i anslutning till angrepp av andra större vedinsekter, t ex Dorcus och Sinodendron.



Oplocephala haemorrhoidalis



Corticеus unicolor - Hotkategori NT. Fönsterfällor: Holkåsen 1998, Trälhultet 1998, Knaggeredsbergen 1998. Övriga insamlingar: Holkåsen 1993, 1994, några ex i boklågor. 0 Furumossen 1993, 1 ex i bokstubbe.

Uppträder sparsamt i gamla bestånd med lövskog, på lämpliga lokaler ibland i större antal. Utvecklingen äger rum i gångsystem av andra insekter i stubbar och lågor av bok, mera sällan i björk, undantagsvis i lönn. Imagines sitter ofta under lös bark och är aktiva bara på natten.

Abdera flexuosa - Hotkategori NT. Fönsterfällor: Trälhultet 1998.

En ganska sällsynt minskande art. Larven utvecklas i trädsvampar, särskilt *Inonotus radiatus* på al. Även de fullvuxna individerna håller till på denna svamp.

Conopalpus testaceus - Hotkategori NT. Fönsterfällor: Knaggeredsbergen 1998.

En i allmänhet sällsynt art i områden med ädellövskog. Larven går i flera olika lövträd, gärna bok och ek, i vitrötad, ofta svagt gulaktig ved, som är ganska lös och med fuktigheten bevarad. Både i stammar och i ganska klena grenar, ofta liggande på marken.

Prionus coriarius - Hotkategori NT. Fönsterfällor: Holkåsen, 1 ex 13.8.1998, 2 ex 15.8.99.

Sällsynt och ytterst lokal. Larven utvecklas i ved av grova bok- och ekstubbar, ibland i rötskadade levande träd. Angreppen är lokaliserade till marknivån och en bit ner i den underjordiska stammen och rötterna. Den fullväxta lever en kort tid och syns då i slutet av sommaren krypande på marken eller trädstammar.

Anoplodera scutellata - Hotkategori EN. Fönsterfällor: Trälhultet, 2 ex 23.7.1998. Övriga insamlingar: Holkåsen, 1 täckvinge 6.7.1994 på bok.

En mycket sällsynt art som förefaller nära ett utdöende i landet. De mycket få lokaler som ännu återstår ligger i Skåne, Blekinge och sydöstra Småland. Arten lever i Sverige endast på bok. Larven går i grova högstubbar och rötskadade döende stammar i virötad men fast ved. Den fullbildade skalbaggen kan ses springa eller flyga runt stammarna i varmt väder på högsommaren. Den besöker nästan aldrig blommor i motsats till många andra långhorningar men har en gång observerats i en vildros.

Dissoleucas niveirostris - Hotkategori NT. Fönsterfällor: Trälhultet 1998.

En i allmänhet ganska ovanlig art som mest påträffas i enstaka exemplar på torkande döda grenar av diverse lövträd. Larven utvecklas i veden i grenar och klena stammar vilka är angripna av kulsvampar.

Xyleborinus saxesenii - Hotkategori NT. Fönsterfällor:  
Knaggeredsbergen 1998.

Förekommer sällsynt inom ett litet område i Sydsverige. Arten är ej tidigare påträffad i Halland. Larven lever i veden av främst ek och bok men uppgiven dessutom från klibbal och äppelträd. Både gren- och stamved angrips.

Ernoporicus fagi - Hotkategori NT. Fönsterfällor: Holkåsen 1998, 1999, Trälhultet 1997, 1999. Övriga insamlingar: Holkåsen 1993, misstänkta angrepp i en fallen bok.

Förekommer mycket lokalt i det sydliga bokskogsområdet. Arten utvecklas i döda grenar av bok, ofta ganska klena, gärna sådana som ramlat ner på marken.

#### LEPIDOPTERA (Fjärilar)

Scardia polypori - Hotkategori NT. Övriga insamlingar: Holkåsen 1993, angrepp i fnösktickor på flera boklågor och bokstubbar. Ö Furumossen 1993, angrepp i fnöskticka på boklåga.

Denna fjäril är bunden till områden med lång kontinuitet av död bok och björk och är numera ytterst lokal. Den utvecklas i fnösktickor, särskilt på högstubbar, där larven även går en bit in i veden bakom tickan.



## ÖVRIGA SÄLLSYNTA ARTER

Förutom de rödlistade arterna förekommer i Biskopstorp ett antal ovanliga eller för övrigt intressanta arter. Flera av dessa har tidigare varit rödlistade, de flesta under hotkategorin "hänsynskrävande". I några fall torde de ha avförts från hotlistan av misstag men återkommer då i nästa reviderade rödlista.

### COLEOPTERA (Skalbaggar)

Calosoma inquisitor - Tidigare rödlistad som sällsynt.  
Fönsterfällor: Knaggaredsbergen 1998.

Arten uppträder mycket lokalt och sporadiskt inom sitt utbredningsområde i sydöstra Sverige. Den jagar fjärilslarver på ek. Den kan vara till synes helt försvunnen i årtal men kan vissa år (ofta vart 11:e år) plötsligt uppträda i mängd i samband med att mätarlarver kaläter ekarna.

Ptenidium turgidum - Tidigare rödlistad som hänsynskrävande. Fönsterfällor: Holkåsen 1998, 1999. Övriga insamlingar: Holkåsen 1993, 1994, Storaberg 1993. Ej ovanlig i området vid sällning av mulm i ihåliga stubbar, lågor och levande träd av bok, ibland i större antal.

Arten lever i mulm i ihåliga lövträd.

Nevraphes ruthenus - Övriga insamlingar: Holkåsen 1994, 1 exemplar vid sällning av mulm i en ihålig levande bok med rester av ett fågelbo, ca 9 meter ovan marken.

Levnadssätt i ihåliga lövträd i anslutning till olika djurbon, kanske främst smågnagare.

Quedius microps - Tidigare rödlistad som hänsynskrävande. Fönsterfällor: Holkåsen 1999. Övriga insamlingar: Holkåsen 1993, 1994, Ö.Furumossen 1993, Storaberg 1993. Arten är ganska utbredd i området och inte ovanlig i ihåliga bokar. Den har tagits i mulm eller lös ved, ofta med fågelbon eller myror, i både stående och liggande stammar.

Förekommer sällsynt i flera olika ihåliga lövträd, i allmänhet där det finns eller har funnits fågelbon eller myror.

Euplectus bescidicus - Tidigare rödlistad som hänsynskrävande. Fönsterfällor: Trälhultet 1999.

Sällsynt i murken ved i stubbar och lågor av lövträd, någon gång även i barrträd. Flera gånger funnen i mulm i ihåliga lövträd.

Hapalarea linearis - Tidigare rödlistad som hänsynskrävande. Fönsterfällor: Holkåsen 1999, Trälhultet 1999.

En nordlig sällsynt art som företrädesvis lever under barken på döda barrträd och på klibbtickor på gran. Den är dock även uppgiven att kunna förekomma på vissa lövträd.

Lordithon speciosus - Fönsterfällor: Holkåsen 1999, Trälhultet 1999. Övriga insamlingar: Ö Furumossen, 1 ex 1993 funnet vid sållning av mossor intill basen av en grov bokstubbe. Arten är ny för Halland.

En nordlig och sällsynt art som lever på olika trädsvampar. Den uppges förekomma särskilt på svampbevuxna stubbar och vindfällen i fuktigt läge, där miljön är urskogsartad.

Thymalus limbatus - Fönsterfällor: Trälhultet 1998. Övriga insamlingar: Kvinnsåsen, 1 ex 1993 i en delvis ihålig murken bokstubbe med fnösktickor.

En sällsynt minskande art som förekommer i naturskogsbestånd. Larven utvecklas i svampig ved i flera olika trädslag, även barrträd. Imagines sitter ofta under lös bark eller på tickor.

Tillus elongatus - Tidigare rödlistad som hänsynskrävande. Fönsterfällor: Holkåsen 1997. Övriga insamlingar: Holkåsen, 1 ex 1994 på en död bok.

Arten är minskande och utvecklas i döda torkande träd av olika slag, även i barrträd, där den livnär sig av andra vedberoende insekter i den hårda splintveden. De fullvuxna visar sig främst nattetid sittande på stammarna där de utvecklats.

Rhizophagus cribratus - Tidigare rödlistad som hänsynskrävande. Fönsterfällor: Holkåsen 1998, Knaggeredsbergen 1998, 1999.

Arten förekommer mycket lokalt, främst i mulm i ihåliga lövträd men också under lös bark och på tickor på lövträd.

Cis lineatocribratus - Tidigare rödlistad som hänsynskrävande. Fönsterfällor: Holkåsen 1997, Trälhultet 1998. Övriga insamlingar: Holkåsen 1993, 1994. Funnen i enstaka exemplar vid sållning av mulm i en ihålig boklåga, i en murken boklåga samt på en död bok.

Arten förekommer sällsynt på olika trädsvampar på gamla löv- och barrträd, ofta i hålträd.

Cis setiger - Övriga insamlingar: Holkåsen 1993, 1994. 1 ex i trädsvamp på boklåga, 1 ex i ticka på bokgren, 1 ex i ticka på boklåga.

Arten förekommer sällsynt i den sydligaste delen av land-

et där den lever i små tickor på stammar och grenar av nästan enbart bok, helst på solbelysta ställen.

Serropalpus barbatus - Tidigare rödlistad som hänsynskrävande. Fönsterfällor: Holkåsen 1997, 1998.

En mycket sällsynt art som utvecklas i nyligen döda, stående eller vindfällda granar. Larven borrar sig djupt in i den hårda veden och angreppen liknar vissa vedlevande steklars. De fullvuxna flyger på kvällen och natten och lockas till ljus. Arten är inte tidigare funnen i Halland.

Ytterligare 2 arter bör nämnas i detta sammanhang eftersom de inte tidigare rapporterats som tagna i Halland. Cis alter och Hylastes cunicularius är båda ganska vanliga arter och förekommer lite här och var i området. Den förstnämnda lever främst i fnöskticka på bok och björk, den senare i granrötter och marknära delar av granstubbar.



**B I L A G O R**





## ARTLISTA HOLKÅSEN 1997 - 1999 (fönsterfällor)

## COLEOPTERA (Skalbaggar)

- Dromius agilis* (F.)  
***Plegaderus dissectus* Er. (VU)**  
*Abraeus perpusillus* (Mars.)  
*Paromalus flavicornis* (Herbst)  
*Ptenidium turgidum* Th.  
*Anisotoma humeralis* (F.)  
     "    *castanea* (Herbst)  
     "    *glabra* (Kug.)  
     "    *orbicularis* (Herbst)  
*Agathidium confusum* Bris.  
     "    *nigripenne* (F.)  
     "    *seminulum* (L.)  
*Gabrius splendidulus* (Grav.)  
*Quedius microps* (Grav.)  
*Bibloporus bicolor* (Denny)  
*Euplectus piceus* Motsch.  
***Euplectus brunneus* (Grim.) (NT)**  
*Tyrus mucronatus* (Panz.)  
*Acrulia inflata* (Gyll.)  
*Hapalarea melanocephala* (F.)  
     "    *linearis* (Zett.)  
*Scaphidium quadrimaculatum* Oliv.  
*Scaphisoma agaricinum* (L.)  
*Lordithon speciosus* (Er.)  
*Sepedophilus littoreus* (L.)  
***Oxypoda arborea* Zerche (NT)**  
*Haploglossa villosula* (Steph.)  
*Phloeopora testacea* (Mann.)  
     "    *corticalis* (Grav.)  
*Atheta picipes* (Th.)  
*Leptusa pulchella* (Mann.)  
     "    *fumida* (Er.)  
*Pachygluta ruficollis* (Er.)  
***Euryusa castanoptera* Kraatz (NT)**  
*Cetonia aurata* (L.)  
*Trichius fasciatus* (L.)  
*Platycerus caraboides* (L.)  
*Sinodendron cylindricum* (L.)  
*Dictyoptera aurora* (Herbst)  
***Platycis cosnardi* (Chev.) (VU)**  
*Malthodes guttifer* Kies.  
     "    *brevicollis* (Payk.)  
     "    *fuscus* (Waltl)  
***Stenagostus rhombeus* (Oliv.) (VU)**  
***Denticollis rubens* Pill. & Mitt. (EN)**  
     "    *linearis* (L.)  
***Ampedus rufipennis* (Steph.) (VU)**  
     "    *pomorum* (Herbst)  
     "    *balteatus* (L.)  
     "    *nigrinus* (Herbst)

Melanotus castanipes (Payk.)  
**Melasis buprestoides (L.) (NT)**  
**Hyliis foveicollis (Th.) (NT)**  
 Attagenus pelliio (L.)  
 Megatoma undata (L.)  
 Ptinus fur (L.)  
 Hedobia imperialis (L.)  
 Hadrobregmus pertinax (L.)  
 Ptilinus pectinicornis (L.)  
 Hylecoetus dermestoides (L.)  
 Nemozoma elongatum (L.)  
 Tillus elongatus (L.)  
 Thanasimus formicarius (L.)  
 Dasytes niger (L.)  
     "    cyaneus (F.)  
 Epuraea neglecta (Heer)  
     "    pygmaea (Gyll.)  
     "    variegata (Herbst)  
 Pocadius ferrugineus (F.)  
 Glischrochilus hortensis (Four.)  
     "    quadripunctatus (L.)  
 Sphindus dubius (Gyll.)  
 Arpidiphorus orbiculatus (Gyll.)  
 Rhizophagus ferrugineus (Payk.)  
     "    dispar (Payk.)  
     "    bipustulatus (F.)  
     "    nitidulus (F.)  
**Rhizophagus brancsiki Reit. (VU)**  
     "    cribratus Gyll.  
**Cryptophagus labilis Er. (NT)**  
     "    dentatus (Herbst)  
**Atomaria diluta Er. (VU)**  
     "    atrata Reit.  
     "    procerula Er.  
 Tritoma bipustulata F.  
 Triplax russica (L.)  
 Dacne bipustulata (Thunb.)  
 Cerylon fagi Bris.  
     "    histeroides (F.)  
     "    ferrugineum Steph.  
 Latridius consimilis Mann.  
**Latridius brevicollis (Th.) (NT)**  
 Enicmus rugosus (Herbst)  
     "    testaceus (Steph.)  
**Stephostethus alternans (Mann.) (NT)**  
 Cartodere constricta (Gyll.)  
 Corticaria longicollis (Zett.)  
 Cis lineatocribratus Mell.  
 Cis alter Silfv.  
 Cis jacquemarti Mell.  
 Cis glabratus Mell.  
 Cis hispidus (Payk.)  
 Cis boleti (Scop.)  
 Cis fagi Waltl  
**Cis castaneus Mell. (NT)**  
 Orthocis festivus (Panz.)  
 Sulcacis affinis (Gyll.)  
 Ropalodontus perforatus (Gyll.)  
**Cicones variegatus (Hellw.) (NT)**  
 Bitoma crenata (F.)

Mycetophagus atomarius (F.)  
 Salpingus planirostris (F.)  
     "    ruficollis (L.)  
 Bolitophagus reticulatus (L.)  
**Oplocephala haemorrhoidalis (F.) (NT)**  
**Uloma culinaris (L.) (NT)**  
**Corticeus unicolor Pill. & Mitt. (NT)**  
 Mycetochara linearis (Ill.)  
 Anaspis frontalis (L.)  
 Tomoxia bucephala Costa  
 Curtimorda maculosa (Naez.)  
 Serropalpus barbatus (Schall.)  
**Prionus coriarius (L.) (NT)**  
 Arhopalus rusticus (L.)  
 Tetropium fuscum (F.)  
 Rhagium mordax (Deg.)  
 Anoplodera maculicornis (Deg.)  
     "    rubra (L.)  
     "    sanguinolenta (L.)  
 Leptura quadrifasciata L.  
     "    melanura L.  
 Clytus arietis (L.)  
 Platystomus albinus (L.)  
 Hylobius abietis (L.)  
 Pissodes pini (L.)  
 Hylurgops palliatus (Gyll.)  
 Hylastes cunicularius Er.  
 Pityogenes chalcographus (L.)  
 Ips typographus (L.)  
 Taphrorychus bicolor (Herbst)  
 Trypodendron domesticum (L.)  
**Ernoporicus fagi (F.) (NT)**  
 Cryphalus abietis (Ratz.)  
 Pityophthorus micrographus (L.)

HEMIPTERA (Skinnbaggar)

Aradus depressus (F.)  
     "    betulae (L.)



## Holkåsen 1998-99 Bokskog



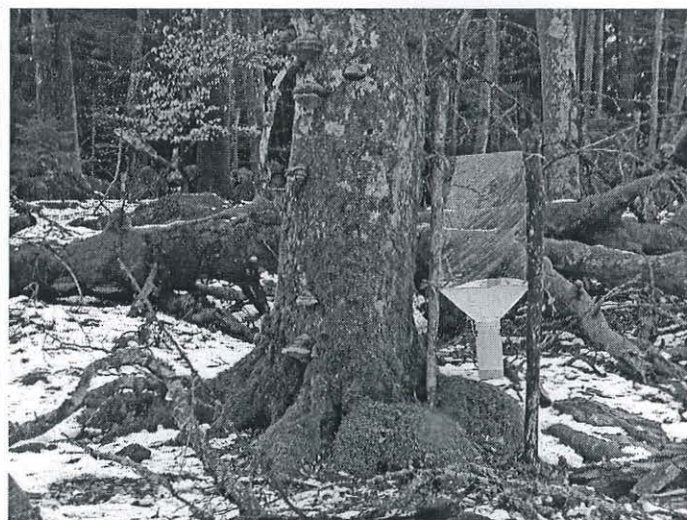
1 Högstubbe - soligt



2 Högstubbe - soligt



3 Högstubbe - skuggigt



4 Högstubbe - skuggigt



## ARTLISTA HOLKÅSEN 1993-1994 (övriga insamlingar)

## COLEOPTERA (Skalbaggar)

- Plegaderus dissectus Er. (VU)**  
**Abraeus granulum Er. (VU)**  
 " perpusillus (Mars.)  
 Gnathoncus buyssoni Auzat  
 Dendrophilus corticalis (Payk.)  
 Paromalus flavicornis (Herbst)  
**Ptenidium gressneri Er. (NT)**  
 " turgidum Th.  
**Ptinella aptera (Guer.) (NT)**  
 Pteryx suturalis (Heer)  
 Acrotrichis montandoni (Allib.)  
 Anisotoma humeralis (F.)  
 " castanea (Herbst)  
 " glabra (Kug.)  
 Agathidium nigripenne (F.)  
 " seminulum (L.)  
**Nemadus colonoides (Kraatz) (NT)**  
**Euthiconus conicicollis (Frm.& Lab.) (VU)**  
 Nevraphes ruthenus Mach.  
 Stenichnus godarti (Latr.)  
 " bicolor (Denny)  
 Microscydmus minimus (Chaud.)  
 Gabrius splendidulus (Grav.)  
**Quedius truncicola Frm.& Lab. (EN)**  
 " microps (Grav.)  
 " scitus (Grav.)  
 " plagiatus (Mann.)  
 Atrecus affinis (Payk.)  
 Bibloporus bicolor (Denny)  
 Euplectus nanus (Reich.)  
 " piceus Motsch.  
 " karsteni (Reich.)  
**Euplectus brunneus (Grim.) (NT)**  
 Acrulia inflata (Gyll.)  
 Hapalarea melanocephala (F.)  
**Hapalarea pygmaea (Payk.) (NT)**  
 Phloeonomus pusillus (Grav.)  
 " punctipennis Th.  
 Scaphidium quadrimaculatum Oliv.  
 Scaphisoma agaricinum (L.)  
 Oxypoda recondita Kraatz  
 Dinaraea aequata (Er.)  
 Gyrophaena boleti (L.)  
 Bolitochara mulsanti Sharp  
 Leptusa pulchella (Mann.)  
 " fumida (Er.)  
 Pachygluta ruficollis (Er.)  
 Anomognathus cuspidatus (Er.)  
 Sinodendron cylindricum (L.)  
 Malthinus punctatus (Geoff.)

*Malthodes marginatus* (Latr.)  
 " *fuscus* (Waltl)  
 " *pumilus* (Breb.)  
 " *spathifer* Kies.  
***Stenagostus rhombeus* (Oliv.) (VU)**  
*Denticollis linearis* (L.)  
***Ampedus rufipennis* (Steph.) (VU)**  
 " *pomorum* (Herbst)  
*Melanotus castanipes* (Payk.)  
***Melasis buprestoides* (L.) (NT)**  
***Xylophilus corticalis* (Payk.) (NT)**  
*Xestobium rufovillosum* (Deg.)  
*Ptilinus pectinicornis* (L.)  
*Hylecoetus dermestoides* (L.)  
*Tillus elongatus* (L.)  
*Epuraea neglecta* (Heer)  
 " *bickhardti* St.-Claire Dev.  
 " *unicolor* (Oliv.)  
 " *variegata* (Herbst)  
***Epuraea deleta* Er. (NT)**  
*Pocadius ferrugineus* (F.)  
*Arpidiphorus orbiculatus* (Gyll.)  
*Rhizophagus dispar* (Payk.)  
 " *bipustulatus* (F.)  
***Rhizophagus brancsiki* Reit. (VU)**  
***Dendrophagus crenatus* (Payk.) (NT)**  
*Cryptophagus badius* Sturm  
 " *dentatus* (Herbst)  
*Triplax russica* (L.)  
*Cerylon fagi* Bris.  
 " *histeroides* (F.)  
 " *ferrugineum* Steph.  
*Endomychus coccineus* (L.)  
*Latridius consimilis* Mann.  
***Latridius brevicollis* (Th.) (NT)**  
*Enicmus rugosus* (Herbst)  
 " *testaceus* (Steph.)  
*Corticaria longicollis* (Zett.)  
*Cis lineatocribratus* Mell.  
*Cis alter* Silfv.  
*Cis jacquemarti* Mell.  
*Cis glabratus* Mell.  
*Cis setiger* Mell.  
*Cis fagi* Waltl  
***Cis castaneus* Mell. (NT)**  
*Cis bidentatus* (Oliv.)  
*Orthocis festivus* (Panz.)  
*Sulcacis affinis* (Gyll.)  
*Ropalodontus perforatus* (Gyll.)  
*Bitoma crenata* (F.)  
*Litargus connexus* Four.  
*Mycetophagus atomarius* (F.)  
*Pyrochroa coccinea* (L.)  
*Schizotus pectinicornis* (L.)  
*Salpingus planirostris* (F.)  
*Anidorus nigrinus* (Germ.)  
*Bolitophagus reticulatus* (L.)  
***Oplocephala haemorrhoidalis* (F.) (NT)**

**Uloma culinaris (L.) (NT)**  
**Corticеus unicolor Pill. & Mitt. (NT)**  
Mycetochara linearis (Ill.)  
Tomoxia bucephala Costa  
Hallomenus binotatus (Quens.)  
Orchesia undulata Kraatz  
Arhopalus rusticus (L.)  
Tetropium fuscum (F.)  
Rhagium mordax (Deg.)  
**Anoplodera scutellata (F.) (EN)**  
Plagionotus arcuatus (L.)  
Tetrops praeusta (L.)  
Rhyncolus ater (L.)  
Magdalis ruficornis (L.)  
Hylurgops palliatus (Gyll.)  
Pityogenes chalcographus (L.)  
Ips typographus (L.)  
Taphrorychus bicolor (Herbst)  
Trypodendron domesticum (L.)  
**Ernoporicus fagi (F.) (NT)**

HEMIPTERA (Skinnbaggar)

Aradus depressus (F.)  
"     betulae (L.)

LEPIDOPTERA (Fjärilar)

**Scardia polypori (Esper) (NT)**

## ARTLISTA TRÄLHULTET 1997, 1998 och 1999 (fönsterfällor)

## COLEOPTERA (Skalbaggar)

Dromius agilis (F.)  
   "  spilotus (Ill.)  
 Sphaerites glabratus (F.)  
**Plegaderus dissectus Er. (VU)**  
 Paromalus flavicornis (Herbst)  
 Anisotoma humeralis (F.)  
   "  glabra (Kug.)  
**Agathidium mandibulare Sturm (NT)**  
   "  confusum Bris.  
   "  seminulum (L.)  
   "  badium Er.  
 Stenichnus godarti (Latr.)  
 Gabrius splendidulus (Grav.)  
 Nudobius lentus (Grav.)  
 Bibloporus bicolor (Denny)  
   "  minutus Raffr.  
 Euplectus nanus (Reich.)  
   "  bescidicus Reit.  
 Hapalarea linearis (Zett.)  
 Scaphidium quadrimaculatum Oliv.  
 Scaphisoma agaricinum (L.)  
 Lordithon speciosus (Er.)  
 Sepedophilus littoreus (L.)  
 Haploglossa villosula (Steph.)  
 Phloeopora testacea (Mann.)  
   "  corticalis (Grav.)  
 Leptusa pulchella (Mann.)  
   "  fumida (Er.)  
 Pachygluta ruficollis (Er.)  
**Euryusa castanoptera Kraatz (NT)**  
 Trichius fasciatus (L.)  
 Platycerus caraboides (L.)  
 Sinodendron cylindricum (L.)  
 Malthodes spathifer Kies.  
 Malthodes sp.  
**Stenagostus rhombeus (Oliv.) (VU)**  
 Ampedus pomorum (Herbst)  
   "  nigrinus (Herbst)  
 Melanotus castanipes (Payk.)  
 Cardiophorus ruficollis (L.)  
**Melasis buprestoides (L.) (NT)**  
**Hylis foveicollis (Th.) (NT)**  
**Hylis olexai (Palm) (NT)**  
**Xylophilus corticalis (Payk.) (NT)**  
 Megatoma undata (L.)  
 Hedobia imperialis (L.)  
 Ptilinus pectinicornis (L.)  
 Hylecoetus dermestoides (L.)  
 Thymalus limbatus (F.)  
 Dasytes plumbeus (Müll.)



*Epuraea bickhardti* St.-Claire Dev.  
 " *variegata* (Herbst)  
 " *rufomarginata* (Steph.)  
***Ipidia binotata* Reit. (VU)**  
*Pityophagus ferrugineus* (L.)  
*Arpidiphorus orbiculatus* (Gyll.)  
*Rhizophagus ferrugineus* (Payk.)  
 " *dispar* (Payk.)  
 " *bipustulatus* (F.)  
 " *nitidulus* (F.)  
***Rhizophagus brancsiki* Reit. (VU)**  
*Cryptophagus badius* Sturm  
***Cryptophagus labilis* Er. (NT)**  
 " *dentatus* (Herbst)  
 " *dorsalis* Sahlb.  
*Atomaria bella* Reit.  
 " *pulchra* Er.  
*Tritoma bipustulata* F.  
*Triplax russica* (L.)  
***Triplax rufipes* (F.) (NT)**  
*Dacne bipustulata* (Thunb.)  
*Cerylon fagi* Bris.  
 " *histeroides* (F.)  
 " *ferrugineum* Steph.  
*Endomychus coccineus* (L.)  
*Latridius consimilis* Mann.  
***Latridius brevicollis* (Th.) (NT)**  
*Enicmus rugosus* (Herbst)  
 " *testaceus* (Steph.)  
***Stephostethus alternans* (Mann.) (NT)**  
*Cis lineatocribratus* Mell.  
*Cis alter* Silfv.  
*Cis glabratus* Mell.  
*Cis hispidus* (Payk.)  
*Cis ?setiger* Mell.  
*Cis boleti* (Scop.)  
*Cis fagi* Waltl  
***Cis castaneus* Mell. (NT)**  
*Cis bidentatus* (Oliv.)  
*Orthocis festivus* (Panz.)  
*Ropalodontus perforatus* (Gyll.)  
***Cicones variegatus* (Hellw.) (NT)**  
*Bitoma crenata* (F.)  
*Litargus connexus* Four.  
*Mycetophagus atomarius* (F.)  
*Salpingus planirostris* (F.)  
 " *ruficollis* (L.)  
*Bolitophagus reticulatus* (L.)  
***Oplocephala haemorrhoidalis* (F.) (NT)**  
***Corticeus unicolor* Pill. & Mitt. (NT)**  
*Mycetochara linearis* (Ill.)  
*Anaspis marginicollis* Lindb.  
 " *rufilabris* (Gyll.)  
*Tomoxia bucephala* Costa  
*Orchesia undulata* Kraatz  
***Abdera flexuosa* (Payk.) (NT)**  
*Rhagium mordax* (Deg.)  
*Oxymirus cursor* (L.)

Alosterna tabacicolor (Deg.)  
Anoplodera maculicornis (Deg.)  
**Anoplodera scutellata (F.) (EN)**  
" sanguinolenta (L.)  
Leptura quadrifasciata L.  
" melanura L.  
Clytus arietis (L.)  
Pogonochaerus fasciculatus (Deg.)  
**Dissoleucas niveirostris (F.) (NT)**  
Hylobius abietis (L.)  
" piceus (Deg.)  
Hylurgops palliatus (Gyll.)  
Hylastes cunicularius Er.  
Scolytus intricatus (Ratz.)  
Pityogenes chalcographus (L.)  
" bidentatus (Herbst)  
Taphrorychus bicolor (Herbst)  
Dryocoetes autographus (Ratz.)  
Trypodendron domesticum (L.)  
" lineatum (Oliv.)  
Xyleborus dispar (F.)  
**Ernoporicus fagi (F.) (NT)**

HEMIPTERA (Skinnbaggar)

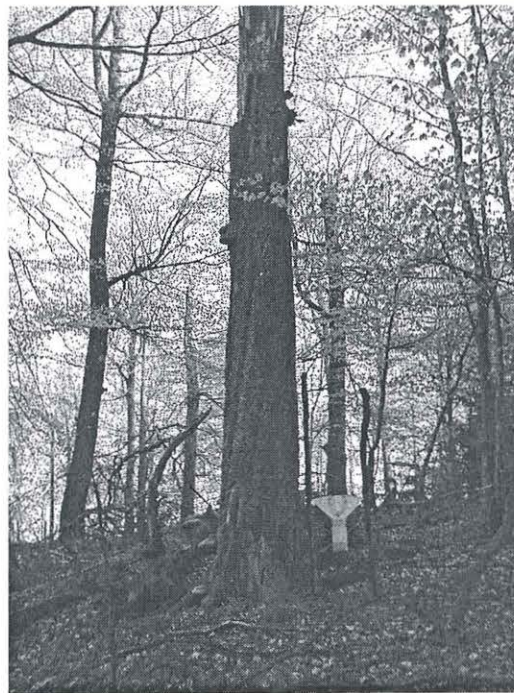
Aradus depressus (F.)  
" betulae (L.)



## Trälhultet 1998-99 Bokskog



1 Högstubbe - soligt



2 Högstubbe - skuggigt



3 Låga - skuggigt



4 Låga - soligt

## ARTLISTA KNAGGAREDSBERGEN 1998-1999 (fönsterfällor)

## COLEOPTERA (Skalbaggar)

- Calosoma inquisitor (L.)  
 Dromius agilis (F.)  
 Sphaerites glabratus (F.)  
 Anisotoma humeralis (F.)  
     "    castanea (Herbst)  
     "    glabra (Kug.)  
**Agathidium mandibulare Sturm (NT)**  
     "    confusum Bris.  
     "    seminulum (L.)  
 Bibloporus bicolor (Denny)  
 Scaphisoma agaricinum (L.)  
**Oxypoda arborea Zerche (NT)**  
 Haploglossa villosula (Steph.)  
 Leptusa pulchella (Mann.)  
 Pachygluta ruficollis (Er.)  
**Euryusa castanoptera Kraatz (NT)**  
 Anomognathus cuspidatus (Er.)  
**Platycerus caprea (Deg.) (NT)**  
     "    caraboides (L.)  
 Malthodes fuscus (Waltl)  
 Ampedus pomorum (Herbst)  
     "    balteatus (L.)  
     "    nigrinus (Herbst)  
 Melanotus castanipes (Payk.)  
**Melasis buprestoides (L.) (NT)**  
**Agrilus laticornis (Ill.) (NT)**  
 Megatoma undata (L.)  
 Ptinus rufipes Oliv.  
     "    fur (L.)  
     "    subpilosus Sturm  
 Hylecoetus dermestoides (L.)  
 Thanasimus formicarius (L.)  
 Dasytes cyaneus (F.)  
     "    aerosus Kies.  
     "    plumbeus (Müll.)  
**Glischrochilus quadriguttatus (F.) (NT)**  
     "    hortensis (Four.)  
 Rhizophagus ferrugineus (Payk.)  
     "    dispar (Payk.)  
     "    bipustulatus (F.)  
**Rhizophagus brancsiki Reit. (VU)**  
     "    cribratus Gyll.  
 Tritoma bipustulata F.  
 Triplax russica (L.)  
 Dacne bipustulata (Thunb.)  
 Cerylon fagi Bris.  
     "    histeroides (F.)  
     "    ferrugineum Steph.  
 Enicmus rugosus (Herbst)  
     "    testaceus (Steph.)  
 Cis hispidus (Payk.)



Ennearthron cornutum (Gyll.)  
 Orthocis festivus (Panz.)  
 Litargus connexus Four.  
 Salpingus planirostris (F.)  
     "    ruficollis (L.)  
 Bolitophagus reticulatus (L.)  
**Corticeus unicolor Pill. & Mitt. (NT)**  
 Mycetochara linearis (Ill.)  
 Anaspis frontalis (L.)  
     "    thoracica (L.)  
     "    rufilabris (Gyll.)  
 Orchesia undulata Kraatz  
**Conopalpus testaceus (Oliv.) (NT)**  
 Rhagium mordax (Deg.)  
     "    inquisitor (L.)  
 Alosterna tabacicolor (Deg.)  
 Leptura melanura L.  
 Rhyncolus ater (L.)  
 Hylastes cunicularius Er.  
 Scolytus intricatus (Ratz.)  
 Trypodendron domesticum (L.)  
 Xyleborus dispar (F.)  
**Xyleborinus saxesenii (Ratz.) (NT)**

HEMIPTERA (Skinnbaggar)

Aradus depressus (F.)  
     "    betulae (L.)

## Knaggaredsbergen 1998-99 Ekskog



1 Eklåga - skuggigt



2 Björkhögstubbe - skuggigt



3 Ek - skuggigt



4 Torrträd av ek - skuggigt



## ARTLISTA Ö FURUMOSSEN 1993 (övriga insamlingar)

## COLEOPTERA (Skalbaggar)

Paromalus flavicornis (Herbst)  
 Anisotoma humeralis (F.)  
     "    castanea (Herbst)  
     "    orbicularis (Herbst)  
 Microscydmus minimus (Chaud.)  
 Gabrius splendidulus (Grav.)  
 Quedius microps (Grav.)  
     "    plagiatus (Mann.)  
 Atrecus longiceps (Fauv.)  
 Euplectus karsteni (Reich.)  
 Acrulia inflata (Gyll.)  
 Phloeonomus punctipennis Th.  
 Scaphisoma agaricinum (L.)  
 Lordithon speciosus (Er.)  
 Leptusa pulchella (Mann.)  
 Pachygluta ruficollis (Er.)  
 Sinodendron cylindricum (L.)  
**Stenagostus rhombeus (Oliv.) (VU)**  
 Ptilinus pectinicornis (L.)  
 Hylecoetus dermestoides (L.)  
 Epuraea neglecta (Heer)  
     "    unicolor (Oliv.)  
     "    variegata (Herbst)  
 Arpidiphorus orbiculatus (Gyll.)  
 Rhizophagus dispar (Payk.)  
     "    bipustulatus (F.)  
     "    nitidulus (F.)  
**Rhizophagus brancsiki Reit. (VU)**  
**Dendrophagus crenatus (Payk.) (NT)**  
 Triplax russica (L.)  
 Cerylon ferrugineum Steph.  
 Latridius consimilis Mann.  
**Latridius brevicollis (Th.) (NT)**  
 Enicmus testaceus (Steph.)  
 Corticaria longicollis (Zett.)  
 Cis alter Silfv.  
 Cis hispidus (Payk.)  
 Cis boleti (Scop.)  
 Cis fagi Waltl  
 Ropalodontus perforatus (Gyll.)  
 Mycetophagus atomarius (F.)  
 Bolitophagus reticulatus (L.)  
**Corticaceus unicolor Pill. & Mitt. (NT)**  
 Mycetochara linearis (Ill.)  
 Orchesia undulata Kraatz  
 Rhagium mordax (Deg.)  
 Rhyncolus ater (L.)  
 Trypodendron domesticum (L.)

## LEPIDOPTERA (Fjärilar)

**Scardia polypori (Esper) (NT)**



## ARTLISTA S. STORABERG 1993 (övriga insamlingar)

## COLEOPTERA (Skalbaggar)

*Abraeus perpusillus* (Mars.)  
*Ptenidium turgidum* Th.  
*Pteryx suturalis* (Heer)  
*Acrotrichis montandoni* (Allib.)  
*Quedius microps* (Grav.)  
*Oxygaster recondita* Kraatz  
*Cis bidentatus* (Oliv.)

## ARTLISTA KVINNSÅSEN 1993 (övriga insamlingar)

## COLEOPTERA (Skalbaggar)

*Anisotoma humeralis* (F.)  
*Microscydmus minimus* (Chaud.)  
*Euplectus karsteni* (Reich.)  
***Euplectus brunneus* (Grim.) (NT)**  
*Acrulia inflata* (Gyll.)  
*Leptusa pulchella* (Mann.)  
     "    *fumida* (Er.)  
*Sinodendron cylindricum* (L.)  
*Ampedus* sp.  
*Melanotus* sp.  
*Hylecoetus dermestoides* (L.)  
*Thymalus limbatus* (F.)  
*Glischrochilus hortensis* (Four.)  
     "    *quadripunctatus* (L.)  
*Cerylon fagi* Bris.  
     "    *histeroides* (F.)  
***Latridius brevicollis* (Th.) (NT)**  
*Cis alter* Silfv.  
*Cis glabratus* Mell.  
*Ropalodontus perforatus* (Gyll.)  
*Mycetophagus atomarius* (F.)  
*Bolitophagus reticulatus* (L.)  
*Trypodendron domesticum* (L.)

## HYMENOPTERA (Steklar)

*Lasius fuliginosus* (Latr.)

## ARTLISTA FÖR ALLA ARTER

Förkortningar som används för de olika lokalerna är: H=Holkåsen, T=Trälhultet, Kn=Knaggaredsbergen, F=Ö.Furumossen, S=S.Storaberg, Kv=Kvinnsåsen. Nya arter för Halland är utmärkta med asterisk efter artnamnet.

	H	T	Kn	F	S	Kv
COLEOPTERA (Skalbaggar)						
Calosoma inquisitor			x			
Dromius agilis	x	x	x			
Dromius spilotus		x				
Sphaerites glabratus		x	x			
Abraeus granulum	x					
Abraeus perpusillus	x				x	
Plegaderus dissectus	x	x				
Gnathoncus buyssoni	x					
Dendrophilus corticalis	x					
Paromalus flavicornis	x	x		x		
Ptenidium gressneri	x					
Ptenidium turgidum	x				x	
Ptinella aptera	x					
Pteryx suturalis	x				x	
Acrotrichis montandoni	x				x	
Anisotoma humeralis	x	x	x	x		x
Anisotoma castanea	x		x	x		
Anisotoma glabra	x	x	x			
Anisotoma orbicularis	x			x		
Agathidium mandibulare		x	x			
Agathidium confusum	x	x	x			
Agathidium nigripenne	x					
Agathidium seminulum	x	x	x			
Agathidium badium		x				
Nemadus colonoides	x					
Euthiconus conicicollis*	x					
Nevraphes ruthenus	x					
Stenichnus godarti	x	x				
Stenichnus bicolor	x					
Microscydmus minimus	x			x		x
Gabrieus splendidulus	x	x		x		
Quedius truncicola*	x					
Quedius microps	x			x	x	
Quedius scitus	x					
Quedius plagiatus	x			x		
Nudobius lentus		x				
Atrecus affinis	x					
Atrecus longiceps				x		
Bibloporus bicolor	x	x	x			
Bibloporus minutus		x				
Euplectus nanus	x	x				
Euplectus piceus	x					
Euplectus bescidicus		x				
Euplectus karsteni	x			x		x
Euplectus brunneus	x					x

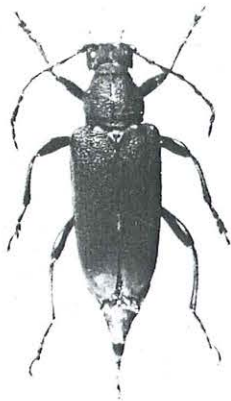
	H	T	Kn	F	S	Kv
Tyrus mucronatus	x					
Acrulia inflata	x			x		x
Hapalarea melanocephala	x					
Hapalarea linearis	x	x				
Hapalarea pygmaea	x					
Phloeonomus pusillus	x					
Phloeonomus punctipennis	x			x		
Scaphidium quadrimaculatum	x	x				
Scaphisoma agaricinum	x	x	x	x		
Lordithon speciosus*	x	x		x		
Sepedophilus littoreus	x	x				
Oxypoda recondita	x				x	
Oxypoda arborea*	x		x			
Haploglossa villosula	x	x	x			
Phloeopora testacea	x	x				
Phloeopora corticalis	x	x				
Atheta picipes	x					
Dinaraea aequata	x					
Gyrophana boleti	x					
Bolitochara mulsanti	x					
Leptusa pulchella	x	x	x	x		x
Leptusa fumida	x	x				x
Pachygluta ruficollis	x	x	x	x		
Euryusa castanoptera	x	x	x			
Anomognathus cuspidatus	x		x			
Cetonia aurata	x					
Trichius fasciatus	x	x				
Platycerus caprea			x			
Platycerus caraboides	x	x	x			
Sinodendron cylindricum	x	x		x		x
Dictyoptera aurora	x					
Platycis cosnardi*	x					
Malthinus punctatus	x					
Malthodes fuscus	x		x			
Malthodes guttifer	x					
Malthodes marginatus	x					
Malthodes pumilus	x					
Malthodes spathifer	x	x				
Malthodes brevicollis	x					
Stenagostus rhombeus	x	x		x		
Denticollis rubens*	x					
Denticollis linearis	x					
Ampedus rufipennis*	x					
Ampedus pomorum	x	x	x			
Ampedus balteatus	x		x			
Ampedus nigrinus	x	x	x			
Melanotus castanipes	x	x	x			
Cardiophorus ruficollis		x				
Melasis buprestoides	x	x	x			
Xylophilus corticalis	x	x				
Hylis foveicollis	x	x				
Hylis olexai		x				
Agrilus laticornis			x			
Attagenus pello	x					
Megatoma undata	x	x	x			
Ptinus rufipes			x			
Ptinus fur	x		x			

	H	T	Kn	F	S	Kv
Ptinus subpilosus			x			
Hedobia imperialis	x	x				
Xestobium rufovillosum	x					
Hadrobregmus pertinax	x					
Ptilinus pectinicornis	x	x		x		
Hylecoetus dermestoides	x	x	x	x		x
Thymalus limbatus		x				x
Nemozoma elongatum	x					
Tillus elongatus	x					
Thanasimus formicarius	x		x			
Dasytes niger	x					
Dasytes cyaneus	x		x			
Dasytes aerosus			x			
Dasytes plumbeus		x	x			
Epuraea neglecta	x			x		
Epuraea bickhardti	x	x				
Epuraea pygmaea	x					
Epuraea unicolor	x			x		
Epuraea variegata	x	x		x		
Epuraea deleta*	x					
Epuraea rufomarginata		x				
Ipidia binotata		x				
Pocadius ferrugineus	x					
Glischrochilus quadriguttatus			x			
Glischrochilus hortensis	x		x			x
Glischrochilus quadripunctatus	x					x
Pityophagus ferrugineus		x				
Sphindus dubius	x					
Arpidiphorus orbiculatus	x	x		x		
Rhizophagus ferrugineus	x	x	x			
Rhizophagus dispar	x	x	x	x		
Rhizophagus bipustulatus	x	x	x	x		
Rhizophagus nitidulus	x	x		x		
Rhizophagus brancsiki	x	x	x	x		
Rhizophagus cribratus	x		x			
Dendrophagus crenatus	x			x		
Cryptophagus badius	x	x				
Cryptophagus labilis	x	x				
Cryptophagus dentatus	x	x				
Cryptophagus dorsalis		x				
Atomaria diluta*	x					
Atomaria bella		x				
Atomaria pulchra		x				
Atomaria atrata	x					
Atomaria procerula	x					
Tritoma bipustulata	x	x	x			
Triplax russica	x	x	x	x		
Triplax rufipes		x				
Dacne bipustulata	x	x	x			
Cerylon fagi	x	x	x			x
Cerylon histeroides	x	x	x			x
Cerylon ferrugineum	x	x	x	x		
Endomychus coccineus	x	x				
Latridius consimilis	x	x		x		
Latridius brevicollis	x	x		x		x
Enicmus rugosus	x	x	x			
Enicmus testaceus	x	x	x	x		



	H	T	Kn	F	S	Kv
Stephostethus alternans	x	x				
Cartodere constricta	x					
Corticaria longicollis	x			x		
Cis lineatocribratus	x	x				
Cis alter*	x	x		x		x
Cis jacquemarti	x					
Cis glabratus	x	x				x
Cis hispidus	x	x	x	x		
Cis setiger	x	x				
Cis boleti	x	x		x		
Cis fagi	x	x		x		
Cis castaneus	x	x				
Cis bidentatus	x	x			x	
Ennearthron cornutum			x			
Orthocis festivus	x	x	x			
Sulcacis affinis	x					
Ropalodontus perforatus	x	x		x		x
Cicones variegatus	x	x				
Bitoma crenata	x	x				
Litargus connexus	x	x	x			
Mycetophagus atomarius	x	x		x		x
Pyrochroa coccinea	x					
Schizotus pectinicornis	x					
Salpingus planirostris	x	x	x			
Salpingus ruficollis	x	x	x			
Anidorus nigrinus	x					
Bolitophagus reticulatus	x	x	x	x		x
Oplocephala haemorrhoidalis	x	x				
Uloma culinaris	x					
Corticeus unicolor	x	x	x	x		
Mycetochara linearis	x	x	x	x		
Anaspis frontalis	x		x			
Anaspis marginicollis		x				
Anaspis thoracica			x			
Anaspis rufilabris		x	x			
Tomoxia bucephala	x	x				
Curtimorda maculosa	x					
Hallomenus binotatus	x					
Orchesia undulata	x	x	x	x		
Abdera flexuosa		x				
Serropalpus barbatus*	x					
Conopalpus testaceus			x			
Prionus coriarius	x					
Arhopalus rusticus	x					
Tetropium fuscum	x					
Rhagium mordax	x	x	x	x		
Rhagium inquisitor			x			
Oxymirus cursor		x				
Alosterna tabacicolor		x	x			
Anoplodera maculicornis	x	x				
Anoplodera rubra	x					
Anoplodera scutellata	x	x				
Anoplodera sanguinolenta	x	x				
Leptura quadrifasciata	x	x				
Leptura melanura	x	x	x			
Clytus arietis	x	x				

	H	T	Kn	F	S	Kv
Plagionotus arcuatus	x					
Pogonochaerus fasciculatus		x				
Tetrops praeusta	x					
Dissoleucas niveirostris		x				
Platystomus albinus	x					
Rhyncolus ater	x		x	x		
Magdalis ruficornis	x					
Hylobius abietis	x	x				
Hylobius piceus		x				
Pissodes pini	x					
Hylurgops palliatus	x	x				
Hylastes cunicularius*	x	x	x			
Scolytus intricatus		x	x			
Pityogenes chalcographus	x	x				
Pityogenes bidentatus		x				
Ips typographus	x					
Taphrorychus bicolor	x	x				
Dryocoetes autographus		x				
Trypodendron domesticum	x	x	x	x		x
Trypodendron lineatum		x				
Xyleborus dispar		x	x			
Xyleborinus saxesenii*			x			
Ernoporicus fagi	x	x				
Cryphalus abietis	x					
Pityophthorus micrographus	x					
<u>LEPIDOPTERA (Fjärilar)</u>						
Scardia polypori	x			x		
<u>HEMIPTERA (Skinnbaggar)</u>						
Aradus depressus	x	x	x			
Aradus betulae	x	x	x			
<u>HYMENOPTERA (Steklar)</u>						
Lasius fuliginosus						x



**Bokblombock *Anoplodera scutellata***  
(rödlistad som starkt hotad, EN)



**Röd ögonknäppare *Denticollis rubens***  
(rödlistad som starkt hotad, EN)



***Xylophilus corticalis***  
(rödlistad som missgynnad, NT)

Länsstyrelsen Halland

Livsmiljö

Meddelande 2001:16

ISSN 1101-1084

ISRN LSTY-N-M-01/16-SE

Tryckt på Länsstyrelsens tryckeri, Halmstad, 2001