



LÄNSSTYRELSEN
HALLAND



LMV - Vård 2004

Hallands län

Juni 2005



Länsstyrelsen har från och med år 1997 och framåt följt upp i vilken utsträckning socialtjänsten i länet ingriper med omedelbara omhändertaganden och ansöker om vård enligt lagen om vård av missbrukare i vissa fall (LVM). Sammanställning föreligger nu avseende år 2004. Där i görs vissa jämförelser med tidigare år.

För sammanställningen svarar socialkonsulent Christina Godarve.

Benny Torstensson
socialdirektör

INLEDNING

LVM anger förutsättningarna för att kunna vårda en vuxen missbrukare mot dennes vilja. Tvångsvårdens syfte är att motivera missbrukaren att frivilligt medverka till fortsatt behandling och stöd för att komma ifrån missbruket.

SYFTE

Länsstyrelsen har från och med år 1997 och framåt gjort statistiksammanställningar av förvaltningsdomstolarnas avgöranden för att kunna följa i vilken utsträckning socialtjänsten ingriper med omedelbara omhändertaganden samt ansöker om vård med stöd av LVM.

METOD

I redovisningen ingår de underställda omedelbara omhändertaganden samt ansökningar om LVM-vård som Länsrätten i Hallands län och Kammarrätten i Göteborg har avgjort under 2004 och där beslut respektive domar tillställts Länsstyrelsen. Därtill ingår statistikuppgifter som förstnämnd domstol lämnat till Statistiska centralbyrån (SCB). Vissa jämförelser med tidigare år görs också.

LAGREGLER

Enligt 3 kap 7 § och 5 kap 9 § socialtjänstlagen skall socialnämnden förebygga och motverka missbruk, sprida kunskap om missbrukets skadeverkningar och de hjälp-möjligheter som finns samt aktivt sörja för att den enskilde missbrukaren får den hjälp och vård som han eller hon behöver för att komma ifrån missbruket. Enligt prop 1996/97:124 bör socialtjänstens utgångspunkt vara att insatserna skall vara planlagda och långsiktiga. Denna utgångspunkt poängteras även i den nationella handlingsplanen för att förebygga alkoholskador, prop 2000/01:20, och i den nationella narkotikahandlingsplanen, prop 2001/02:91.

LVM kan tillämpas då någon till följd av fortgående missbruk av alkohol, narkotika eller flyktiga lösningsmedel är i behov av vård för att komma ifrån sitt missbruk och vårdbehovet inte kan tillgodoses på frivillig väg samt att den enskilde till följd av sitt missbruk

- utsätter sin fysiska eller psykiska hälsa för allvarlig fara,
- löper uppenbar risk att förstöra sitt liv eller
- kan befaras komma att allvarligt skada sig själv eller någon närstående.

Om socialnämnden efter utredning finner att det föreligger behov av tvångsvård skall nämnden, enligt 11 § LVM, ansöka om vård hos länsrätten.

Tvångsvården skall upphöra så snart syftet med vården är uppnått och allra senast när den har pågått i sex månader.

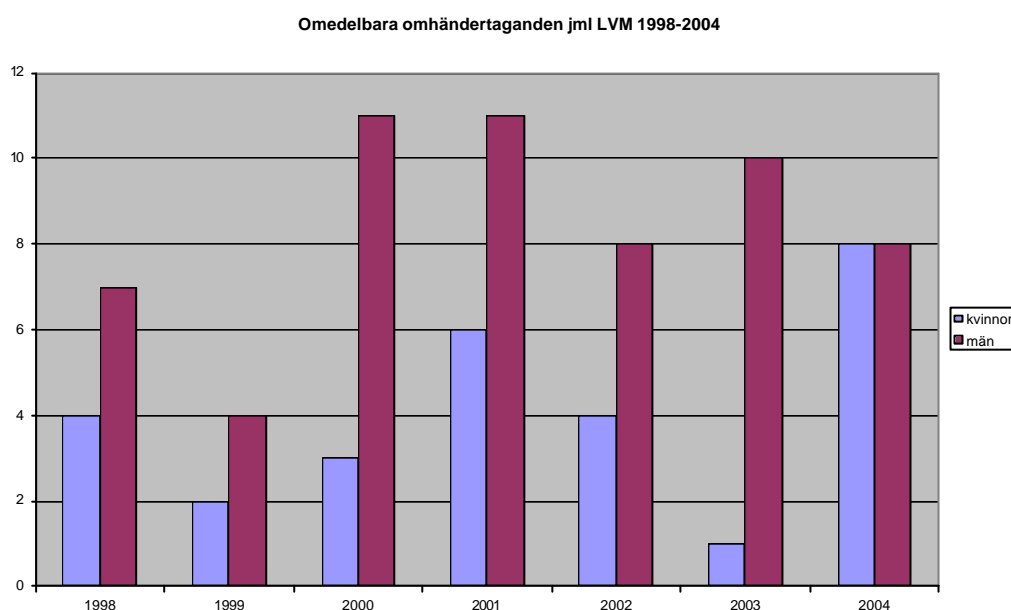
Enligt 13 § LVM får socialnämnden eller polismyndigheten besluta att en missbrukare omedelbart skall omhändertas om det är sannolikt att missbrukaren kan beredas vård med stöd av LVM och rättens beslut om vård inte kan avvaktas på grund

av att missbrukarens hälsotillstånd kan antas försämrats allvarligt om han inte får vård omedelbart eller på grund av att det föreligger en överhängande risk för att han eller hon till följd av sitt tillstånd kommer att allvarligt skada sig själv eller någon närstående.

Beslut om omedelbart omhändertagande skall underställas länsrätten. Länsrätten skall, enligt 17 § LVM, så snart som möjligt pröva (i normalfallet inom fyra dagar från det att beslutet underställs rätten) om det omedelbara omhändertagandet skall bestå.

Socialnämndens eller polismyndighetens beslut om omhändertagande enligt 13 § LVM kan inte överklagas.

OMEDELBARA OMHÄNDERTAGANDEN



Under 2004 gjordes totalt 16 omedelbara omhändertaganden med stöd av LVM. Jämfört med 2003 är det en ökning med fem omhändertaganden. I Halmstads kommun gjordes åtta omhändertaganden (2003 två omhändertaganden). I Falkenbergs kommun gjordes sju omhändertaganden (2003 fem omhändertaganden). Kungsbacka kommun gjorde ett omhändertagande (2003 två omhändertaganden).

Samtliga omedelbara omhändertaganden 2004 är beslutade av respektive socialnämnd. Under 2003 beslutade Polismyndigheten om två av det sammanlagda antalet omedelbara omhändertaganden.

Av de 16 omedelbara omhändertaganden som gjordes under 2004 fastställde länsrätten 15. Ett omhändertagande upphävdes på grund av att nämndens beslut inte kunnat verkställas.

Av de 15 fastställda omhändertagandena år 2004 ledde åtta till ansökan om vård enligt LVM. Under 2002 och 2003 ledde sju omedelbara omhändertaganden till ansökan om LVM-vård av totalt 12 respektive 11 omhändertaganden.

Missbruksmedlet var vad gäller de fastställda omhändertagandena i fem fall både alkohol och narkotika. I två fall rörde det sig om enbart narkotika och i åtta fall om endast alkohol.

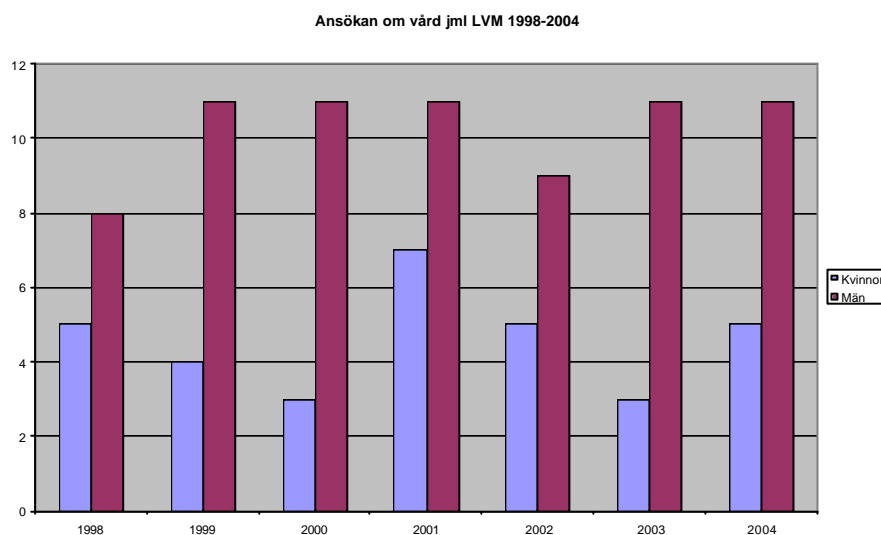
I fyra fall där det omedelbara omhändertagandet fastställdes fann länsrätten att missbrukaren uppfyllde samtliga nedan angivna tre indikationer.

1. Missbrukaren kan antas få sitt hälsotillstånd allvarligt försämrat
2. Överhängande risk för att missbrukaren kan komma att allvarligt skada sig själv
3. Överhängande risk för att missbrukaren kan komma att allvarligt skada någon närstående

I ett fall bedömdes indikation 1 och 2 uppfyllda och i tio fall enbart indikation 1.

Andelen och antalet kvinnor som blev omedelbart omhändertagna jml LVM ökade år 2004 jämfört med tidigare år och har inte något tidigare år sedan 1998 varit av sådan omfattning som 2004 då hälften eller åtta omedelbart omhändertagna personer utgjordes av kvinnor.

ANSÖKAN OM VÅRD ENLIGT LVM



Under år 2004 gjordes 16 ansökningar hos länsrätten om vård enligt LVM. Samtliga ansökningar bifölls av länsrätten.

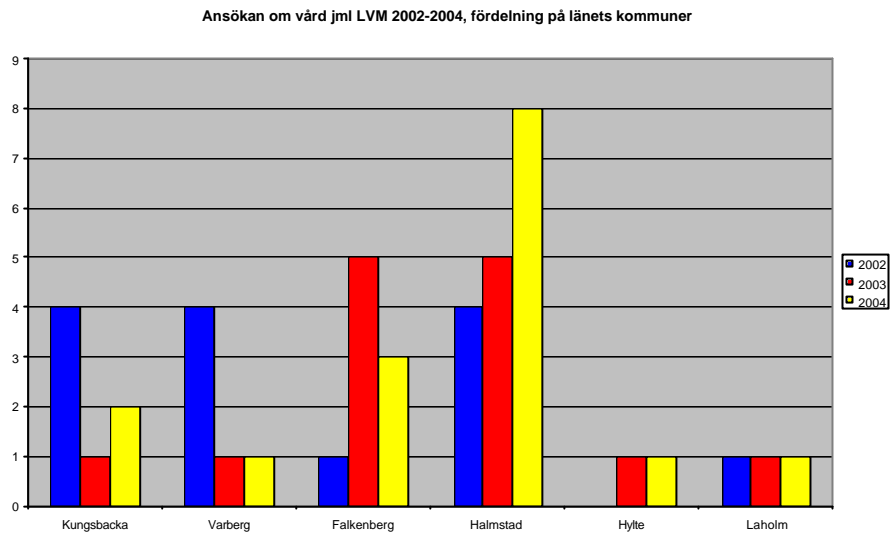
Missbruksmedlet var i sju fall både alkohol och narkotika. I tre fall rörde det sig om enbart narkotika och i sex fall enbart alkohol.

Åberopade indikationer vid ansökan om LVM-vård 2004

Indikation	Antal
Hälsoindikation	7
Hälso- och social indikation	3
Hälso- och våldsindikation	2
Hälso-, social- och våldsindikation	4
Social indikation	0

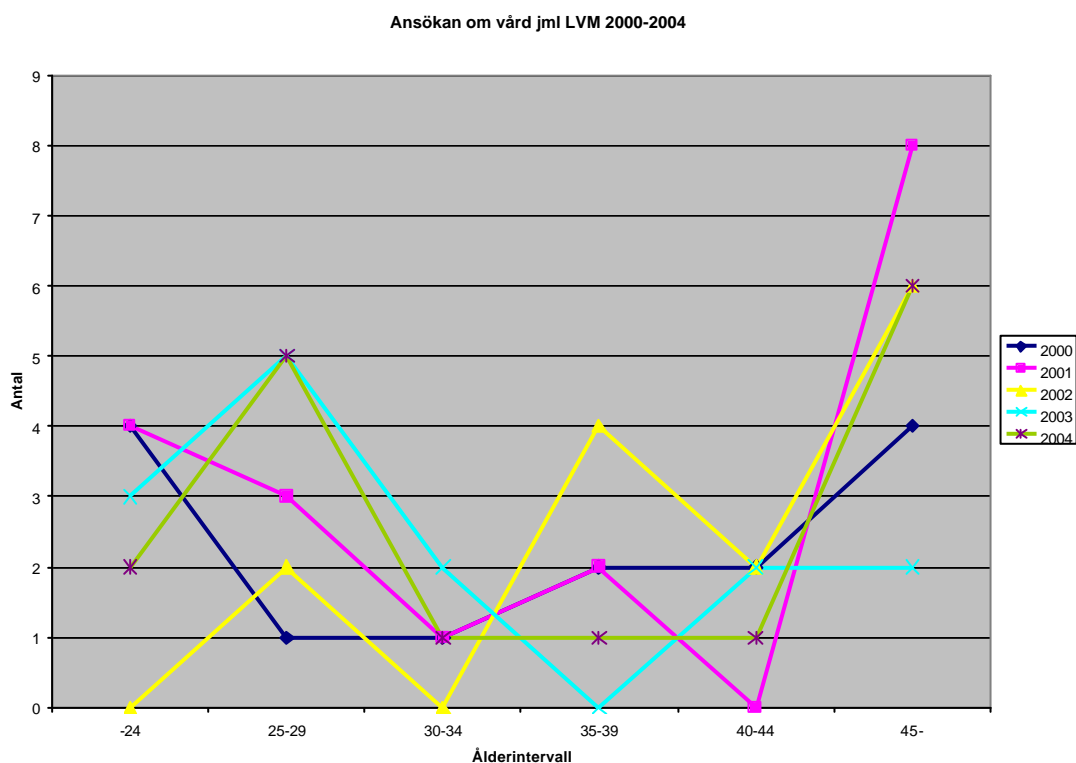
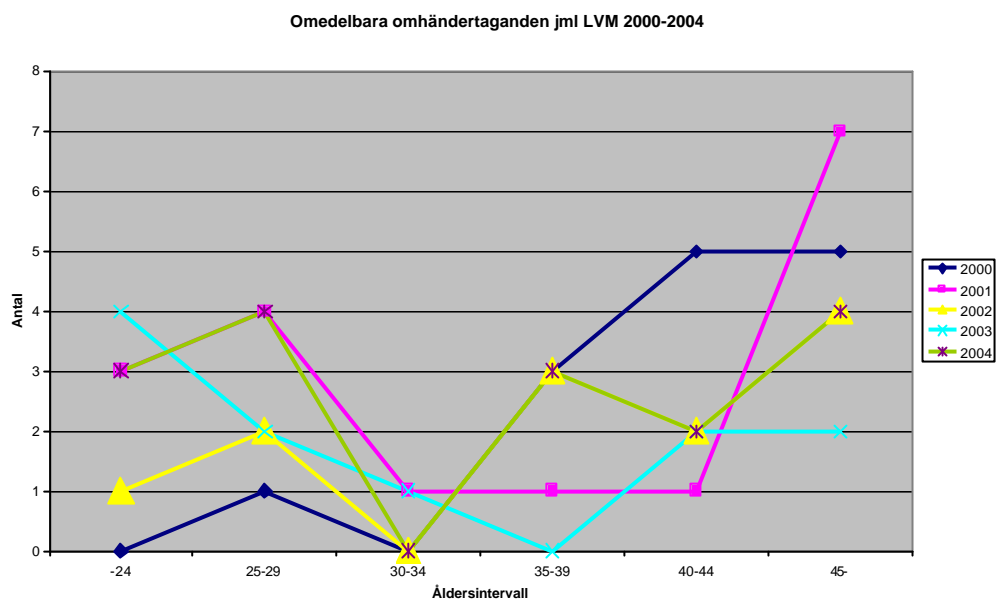
Antalet ansökningar hos länsrätten om vård enligt LVM vad gäller kvinnor ökade under 2004 jämfört med 2003, dock marginellt, med två ansökningar. Totalt var antalet ansökningar som rörde kvinnor ungefär hälften av antalet som rörde män, fem respektive elva.

Sex personer, tre kvinnor och tre män, överklagade länsrättens dom om vård enligt LVM. Kammarrätten avslag samtliga överklaganden.



ÅLDER

Tabellerna nedan visar åldern på de personer som under 2000 – 2004 blev föremål för ingripanden enligt LVM både vad gäller omedelbara omhändertaganden (tabell 1) och ansökningar om vård enligt LVM (tabell 2).



Andelen personer under 30 år som blivit omedelbart omhändertagna har ökat de två senaste åren jämfört med 2002. Sju av totalt 16 omedelbart omhändertagna personer, 44 %, tillhörde 2004 den åldersgruppen. Motsvarande andel var 54 % 2003 och 25 % 2002.

Andelen ansökningar om LVM-vård avseende nyssnämnd åldersgrupp har också ökat de två senaste åren jämfört med 2002. Sju av totalt 16 ansökningar, 44 %, år 2004, 57 % år 2003 och 14 % år 2002.