

# BERTILS HEM VID HAVET

Byggnadsminnesutredning av  
Prins Bertils villa, Tylösand



LÄNSSTYRELSEN  
HALLANDSLÄN

# Innehållsförteckning

FÖRORD	3
SAMMANFATTNING	4
BAKGRUND	6
Sommarbostad, sportstuga, fritidshus	6
Hakon Ahlberg	11
BERTILS HEM VID HAVET	15
Omgivningar och placering	18
Exteriör	19
Interiör	21
KULTURHISTORISK VÄRDERING	29
Länsstyrelsens bedömning	31
KÄLLFÖRTECKNING	32
BILAGA 1	Situationsplan
BILAGA 2	Planritning
BILAGA 3	Fasadritningar
BILAGA 4	Fasadritningar med genomskärningar

Text och layout: Dennis Olsson

Fotografier, om inte annat anges: Dennis Olsson

Omslagsfoton: Prins Bertil, vid sin ljusblå Porsche A 19 cabriolet, framför villan i Tylösand, 1954.

Foto: Scanpix, Stockholm

Länsstyrelsens meddelande 2009:21

## Förord

Vid den norra änden av Tylösands långa strand ligger ett hus gömt bakom stora buskage. Här ligger hertigen av Hallands, prins Bertil, sommarbostad. Denna födelsedagspresent ritades av en av den svenska funktionalismens främsta arkitekter, Hakon Ahlberg, och invigdes sommaren 1954. En invigning som flitigt rapporterades i tidningar både lokalt och nationellt. Prinsens popularitet och folklighet gjorde invigningen till en uppsluppen och personlig händelse. Prinsen hade äntligen fått ett eget hem i Halland.

Efter prinsens bortgång 1997 har huset stått oanvänt och naturtomten har sakta smugit sig in på knutarna. Trots detta har villan fortsatt att betraktas som ”prins Bertils villa”. Under sensommaren 2009 väcktes frågan om byggnadsminnesförklaring.

Denna byggnadsminnesutredning är utarbetad av antikvarie Dennis Olsson på uppdrag av Länsstyrelsen i Hallands län. Utredningen är genomförd för att belysa prins Bertils villas kulturhistoriska värden och utgör ett underlag inför beslut om eventuell byggnadsminnesförklaring.

Mats Folkesson  
Länsantikvarie

Dennis Olsson  
Antikvarie

## Sammanfattning

Prins Bertils villa var tänkt att fungera som sommarbostad åt hertigen då han besökte Halland. Sommarbostäderna har en lång historia i Sverige. Grundat i trångboddheten i städerna och framför allt industrialismens tekniska och ekonomiska uppsving gav de mer bemedlade möjligheten att åka ut på landet för att här ägna sig åt sommarnöjen. 1800-talets societet ägnade sig åt avkoppling och krocket men försökte även ta hand om sin hälsa genom uppfriskande bad vid de expanderande badorterna. 1900-talets början var startskottet för friluftslivet där man föredrog att vistas i skog och mark samt vid havet och borgerlighetens stora villor framställdes som omoderna och ohälsosamma. Små stugor förespråkades istället och uppfördes med allmogestil som inspiration. Funktionalismens intåg under 1920- och 1930-talen omdanade de små stugorna till funktionella, enkla små stugor som samlades i byar vid hav och sjöar. Samtidigt blev det vanligare för var och en att ha en sommarbostad. I samband med längre semestrar och bättre ekonomi har sommarhusen växt och med bättre kommunikationer har många av dem övergått till att bli åretruntbostäder.

Hakon Ahlberg är arkitekten bakom prinsens villa. Han är mest känd inom svensk arkitektur för sina stora kontorshus och sjukhusanläggningar men hade en bakgrund i den svenska nyklassicistiska stilen kallad *swedish grace*. Denna sirliga klassicism lyser ofta igenom i Ahlbergs resonemang angående placering av byggnader samt i omsorgsfullt utformade detaljer.



*Vardagsrummet vid tiden för invigningen.  
Foto: Scanpix, Stockholm*

Prins Bertils villa i Tylösand är en kombination av antika ideal, halländska praktiska gårdsutformningar och funktionalismens enkelhet. Planen är rektangulär och husets innergård syns inte från utsidan utan fungerar nästan som ett atrium eller en öppen gård utan insyn. Byggnaden kan delas in i tre distinkta längor. Den västra med vardagsrum, matsal och terrass som är mer representativ och avslappnad. Den norra med sov- och gästrum där den privata bekvämligheten tar över och varje rum har egen entré från innergården. Södra delen av huset innehåller mer praktiska funktioner, så som kök och förvaringsutrymmen. Här finns också plats för personalen. Det var ju trots allt ett kungligt hushåll. Husets planlösning är praktisk och funktionell men dess enkelhet genomsyras av Ahlbergs känsla för kvalitet och förfinade detaljer.

Vid inflyttningen var huset dessutom fullt utrustat och stora delar av detta möblemang finns fortfarande kvar, i likhet med resten av huset som är relativt välbevarat.

Prins Bertils villa har ett arkitektoniskt värde i sin utformning och blandning av stilar. Det samhällshistoriska värdet ligger i villans funktion och anpassning av det enkla sommarhuset. Personhistorien kring huset är starkt förknippat med prinsens, hans popularitet och folklighet, vilket även ger villan ett symbolvärde för prinsens närvaro i Halland och allt han gjorde för länet.

Med beaktande av dessa värden är det dock länsstyrelsens samlade bedömning att villan inte är synnerligen märklig enligt Kulturminneslagen och därför inte ska byggnadsminnesförklaras.

## Bakgrund

### SOMMARBOSTAD, SPORTSTUGA, FRITIDSHUS

Att ha flera bostäder är inget nytt för invånarna i Sverige. I de tidiga städerna var trångboddheten inte det största problemet och man kunde med enkelhet hålla köksträdgårdar och djur på sina fastigheter. I takt med att städerna växte ökade trångboddheten, krav på renlighet höjdes och borgarna blev rikare ökade också trycket på råvaroinförseln i staden. Runt Stockholm började stadens invånare skaffa markstycken för odlingar, dessa ägor kom att kallas malmgårdar. År 1636 utfärdades ett privilegiebrev som gav stadens borgare möjlighet att bygga sig hus och anlägga odlingar på malmarna. Innehavaren fick inte vara mantalsskriven på sin malmgård, och en del av skörden skulle lämnas till staden. Under 16- och 1700-talen växte dessa byggnader och ofta blev de herrgårdsliknande, och i regel användas som sommarboställe för adels- och borgarklassen. Malmgården fungerade främst som trädgård där det odlades bl.a. exotiska växter och medicinalväxter. Trädgårdarna hade ofta ett lusthus som prydnad eller för utomhusfester på sommaren. Det blev snart en modesak att äga sådana malmgårdar. Liknande utveckling skedde runt de flesta svenska städer. Stockholms malmgårdar kallades runt Göteborg och Helsingborg för landerier men hade precis samma funktion.

Adelsklassens boende var alltid mer differentierat då dessa familjer ofta hade stora skaror anställda och hade administrativa, militära eller politiska uppdrag på flera platser. För att underhålla sina stora hushåll flyttade man gärna omkring bland sina egendomar som kunde ligga i hela riket men ofta i kombination med något av ovan nämnda ansvarsområden. Så som rikets elit fungerade adelsfamiljerna länge som en inspiration och förebild för övriga klasser och flerbostadsidealet var för tiden eftersträvanvärt.



*Sommarvilla i Särö*

*Foto: Kerstin Teutsch/Gunilla Grönbeck*

Under sommaren kunde mer välbeställda svenskar bege sig till en uppsjö av hälsokällor för att dricka brunn. Detta var ett allmänt accepterat sätt att ta hand om sin hälsa och troddes kunna bota en mängd olika åkommor. Den samhällssociala vikten av att närvara vid dessa naturliga brunnar, med ofta väldigt kolsyrerikt vatten (Loka, Medevi, Ramlösa m.fl.), påverkade kraftigt deras utformning. Majoriteten försågs med brunnshus, hus för övernattning och parkanläggningar. Under 17- och 1800-talen blev dessa platser, som ansågs vara bra för hälsan, omåttligt populära. Vid 1800-talets mitt började badorterna utvecklas som en del i intresset för att det hälsoriktiga havsbadandet, bl.a. blev Varberg ett populärt mål för de badande. Varbergs Havsbad och Kurort grundades indirekt när Svartekällan vid Apelviken öppnades och Varberg fick sin hälsokälla.

I och med industrialismen och städernas påbörjade expansion under sent 1700-tal och 1800-talet började större sommarvillor en bit utanför staden att uppföras av högreståndsfamiljer. Här såg man ett stort värde i att spendera sommarmånaderna och möjligheten att flytta ut "på landet" från de ofta överbefolkade storstädernas stadskärnor med dåliga hygieniska förhållanden var tilltalande. Borgarklassens ekonomiska tillväxt och en förbättrad infrastruktur i form av ångbåtar och järnvägar gjorde resorna enklare och sommarhusen elegantare.

Under 1800-talet och in på 1900-talet blev det populärt bland välbärgade familjer att köpa upp tomtmark och uppföra stora sommarvillor, ofta i strandnära lägen vid havet. Hela familjen flyttade ut till sommarvillan under hela eller delar av sommaren. Vistelsen i sommarvillan skulle erbjuda samma bekvämligheter som i den ordinarie bostaden inne i staden och man tog därför oftast med sig familjens tjänstefolk. Runt förra sekelskiftet var Särö, Gottskär och Kärre or-

ter i Halland där rika borgar- och adelsfamiljer gärna uppförde den här typen av hus.

Hade man inte råd att bygga sig ett eget hus kunde man hyra bostad av lokalbefolkningen. Redan i mitten av 1800-talet hade Varberg omkring tusen sommargäster. Under 1900-talet blev det mer populärt att bo på de hotell, pensionat och vandrarhem, för att inte tala om campingarna, som uppstod utmed kusterna.

Under 1920-talet hade i stort sett produktionen av dessa stora sommarvillor upphört, de ansågs då pråliga och ohälsosamma. Redan under 1910-talen uppstod denna kritik mot borgerlighetens sommarnöjen. En mer hälsosam fritid efterfrågades och enkelheten och naturligheten i ett mindre boende främjades. Friluftsliv och motion blev ledorden och den nya typen av hus som uppfördes skulle var enkla och små, tiden skulle man tillbringa utomhus, i naturen.

Inledningsvis inspirerades denna nya typ av hus av nationalromantiken, lantbruksbostäder och jakt- och fiskestugor. Dessa hus bestod ofta av en enkel stuga, ett kök och en förstukvist. Mitt i byggnaden hittade man den obligatoriska murade spisen. Inredningsmässigt använde man sig gärna av det som kallas dalastil, vilket innefattar mycket allmogeinspirerade inredningar och detaljer och paneler av furu. Här, resonerade man, fanns den enkla, lugna tillvaron, nära naturen, hälsan och motionen. Dessa små stugor kom att kallas sportstugor.

1920-talet banade vägen för modernismen och dess förespråkare anammade också en naturlig och hälsosam livsstil, som de försökte återspegla i sina funktionalistiska sportstugor. Även dessa var små men med större fönster, ofta med platt tak och utan onödiga dekora-





*Sommarstuga vid Olofsbo omkring 1960. Enkel och funktionell.  
Foto: Länsarkitektens bildarkiv, Länsstyrelsen*

tioner och i ljusa färger, tillskillnad från allmogens mörkare och ombonade miljöer.

Sommarvillorna ersattes av enklare sportstugor i allmoge- eller funkisstil som var byggda med den samhällsekonomiska situationen runt 2:a världskriget och semesterlagstiftningen, som infördes 1938, som bakgrund. Tanken var att även den vanlige inkomsttagaren genom statligt subventionerade lån med låga räntor skulle ges möjlighet att skaffa sig ett eget sommarhus utanför stadskärnorna med avsikt att främja friluftsliv nära naturen under ledig tid. Redan i slutet av 1920-talet kunde man köpa prefabricerade sportstugor att sätta upp på sin köpta eller arrenderade tomt. Sportstugans enkelhet gjorde den billig och i takt med ökad fritid fick den en stor spridning och blev ett modeord. Flera områden med sportstugor växte fram runt storstäderna.

Expansionen fortsatte under 1940- och 1950-talen då de små sportstugorna på mellan 20 och 55 m<sup>2</sup> successivt blev större sommarstugor där allmoge- och funkisstilarna sammanflätades. När produktionen kulminerade, runt 1960, kunde dessa levereras som färdiga modulhus. De större sommarstugorna utrustades ofta med samma bekvämligheter som i den ordinarie lägenheten, radhuset eller villan inne i storstaden.

I takt med att kommunikationerna blev allt bättre, ekonomin stärkts och semesterlagstiftningen utökats har också sommarstugan påverkats. Successivt har stugorna blivit ännu större och flertalet av dem har vinterbonats, vatten och avlopp dragits in och i många fall har sommarhuset övergått till att tjäna som permanentbostad. Denna process började bli synlig under 1960-70-talen och har efter det pågått i jämn takt. Tendensen blev väldigt tydlig i Kungsbacka och

Varbergs kommuner beroende på närheten till Göteborg. Bl.a. har majoriteten av sommarbostäderna på Onsala blivit åretruntbostäder. Sommarstugornas standardhöjning har gjort att benämningen ”sommarstuga” därför alltmer övergått till ”fritidshus”, eftersom de nu kan användas oberoende av årstid.

Fritidshuset har på så sätt fortlevt in på 2000-talet men marknaden har förändrats så att de modernare fritidshusen inte är modulhus utan ofta arkitektritade och platsanpassade. Det enkla sommarboendet har helt försvunnit till förmån för fritidshuset med sin höga standard och öppna planlösning, som i och för sig, på olika sätt, återknyter något till sin föregångare genom öppna spisar, stora fönster och närhet till naturen.



*Sommarstugor i Apelviken, Varberg  
Foto: Kerstin Teutsch/Gunilla Grönbeck*

## HAKON AHLBERG

1900-talets varierande arkitektur har många upphovsmän av vilka flera blivit berömda p.g.a. sina banbrytande idéer och verk. Utanför arkitekturkretsar kanske inte Hakon Ahlberg är den mest kände av 1900-talets arkitekter. Ahlberg är inte bara upphovsman till en del kända byggnader utan verkade också i stort för en ökad medvetenhet och kvalitet kring arkitektur i Sverige.

Som son till prästen i Harplinge i Halland föddes Ahlberg 1891. Som många andra arkitekter ville Ahlberg som ung bli konstnär, trots detta sökte han in på Tekniska Högskolans linje för husbyggnadskonst. Arkitekturketen ansågs vara ett rejält och ekonomiskt etablerat arbete som dessutom gav utrymme för konstnärlig frihet. Ahlberg visade sig ha en fallenhet för att rita byggnader och trots en seg start vann han ett par arkitekturtävlingar under sin utbildning och tog examen 1916. Samma år började han arbeta på Ivar Tengboms arkitektkontor men uppmanades av sin arbetsgivare att vidareutbilda sig på Konstakademien, vilket han gjorde året efter. Det året hade Konstakademins studenter till uppgift att delta i tävlingen att utforma Stockholms nya konserthus vid Hötorget. Ahlbergs tävlingsbidrag fastnade i Florens, där han varit på studieresa, och kom på så sätt inte in i tid till tävlingsjuryn. Trots detta ansågs det vara ett ypperligt förslag och belönades med kunglig medalj.

1917 öppnade Ahlberg också eget arkitektkontor och hans första uppdrag var att rita Brännkyrka prästboställe, och senare också Brännkyrka församlingshem, i södra Stockholm. Året efter att kontoret öppnat erbjöds Ahlberg att ta över Gunnar Asplunds tjänst som lärare i ornamentik på Tekniska Högskolan parallellt som han gick in som sekreterare i Svenska Slöjdföreningen.

Efter att ha arbetat som redaktör för Teknisk Tidskrifts arkitekturavdelning startade Ahlberg, tillsammans med Erik Lallerstedt och Ivar Tengbom, 1922 tidskriften Byggmästaren. Tidskriften blev under 1900-talet en av Sveriges ledande media för arkitektur, reportage och teknik i ämnet.

Genom sitt sekreterarskap i Svenska Slöjdföreningen fick Ahlberg möjligheten att utforma konstindustripaviljongen på Göteborgsutställningen 1923. Utställningen arrangerades framför allt för att högtidlighålla stadens 300-årsjubileum. Stilen på byggnaderna och utställningsområdet var främst klassicistisk, inspirerad av grekisk och romersk arkitektur. Det var en mycket stor utställning som omfattade stora delar av Göteborg och ett flertal av dagens mer välkända byggnader och institutioner grundades, exempelvis Göteborgs konstmuseum, Liseberg och Svenska Mässan. Ahlbergs bidrag till utställningen följer den sirliga klassicismen som genomsyrar hela utställningen och kom att kallas för *Swedish Grace*. Huskroppen var vitputsad och stramt anonym medan dess dekorativa element gav den individualitet. Konstindustripaviljongen är tyvärr en av de byggnader som idag inte finns kvar.

Redan i slutet av 1920-talet kan man på allvar se Ahlbergs funktionella aspekter genomsyra hans arkitektur. Vid utformningen av folkhögskolan i Brunnsvik, Dalarna, lämnades byggnadernas fasader anonyma, endast klädda av lockpaneler. Istället har Ahlberg fokuserat på placering i landskapet och förhållandet till detta, vilket han för tillbaka till den grekiska antiken där byggnaderna var likformiga men väl placerade i landskapet.

*”Det är en god regel att en byggnad i staden bör inordna sig i stadsbilden och på landet i den omgivande naturen.”*

Hakon Ahlberg



*Kiruna med slagghögarna i solnedgången. LKABs driftskontor i mitten som en lykta i det storslagna landskapet.  
Foto: LKAB*

Ahlbergs arbete fortsätter att genomsyras av citatet på föregående sida även i senare projekt, om inte alla projekt. Den funktionalistiska arkitekturen gav honom snarare en moralisk dimension än en estetisk. Saklighet, enkelhet och god hushållning var hans naturliga utgångspunkter. Exempelvis kan man här nämna Klarahallen i Stockholm som, även den, sedan länge är riven. Hallen uppfördes 1933 som en partihandelshall för frukt och blommor. Här har Ahlberg låtit byggnaden reduceras till något av en abstraktion då den egentligen endast består av en sockel och därpå glasväggar och sen ett platt tak. Absolut inga dekorationer, en rent funktionell byggnad men glasväggarna avslöjar istället det färgsprakande havet innanför som då fungerar om utsmyckning.

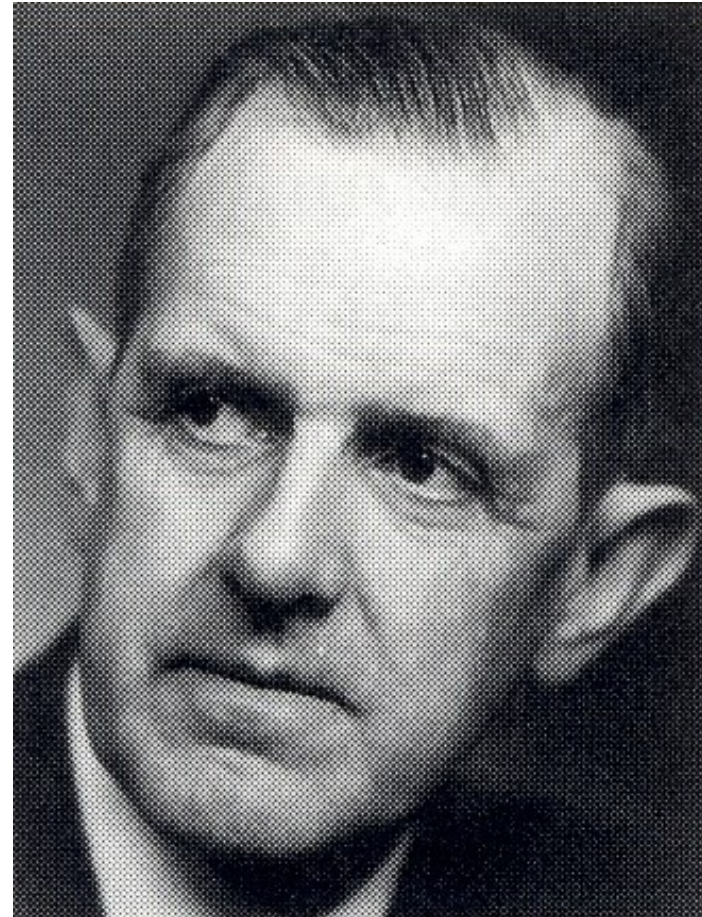
Från 1935 var Ahlberg Medicinalstyrelsens arkitekt och vid den här tiden befann sig den svenska sinnessjukvården i en av sina mest expansiva faser. Hans första riktigt egna projekt blev Sidsjöns sjukhus i Sundsvall där han sin vana trogen följer funktionella byggnader som han placerar efter naturen och använder den på så sätt för att byggnaderna skall smälta in men även för att separera funktioner. Åren runt och mellan 1940 och 1960 sägs ha varit guldåldern för Hakon Ahlbergs arkitektkontor.

Ett annat proportionellt stort projekt var Hakon Ahlbergs arkitektkontors inkoppling i LKABs verksamhet i Kiruna. Under slutet av 1950-talet utökades verksamheten där. Bland annat uppfördes LKABs driftskontor 1960. I sig är byggnaden ett otroligt stort stelt block men i det överväldigande landskapet kring Kirunavaara ter det sig mer som en dekorativ ljuslykta under de mörka vintermånaderna.

Under 38 år var Ahlberg, förutom allt annat, slottsarkitekt på Gripsholms slott utanför Mariefred. När Ahlberg tillträdde 1933 hade slottet inte förändrats mycket efter sin turbulenta tid i slutet av 1800-talet då Fredrik Lilljekvist gjort sitt bästa för att återställa slottet i 1600-talsskick, något som inte togs väl emot i arkitektkretsar vid tiden. Ahlberg själv ansåg att slottets 1800-talsinredningar var det största problemet även om han i längden gav sig på Lilljenkvists arbeten också, bl.a. den putsade fasaden på innergården som totalt förändrades under 1960-talet.

Ahlberg bildade, tillsammans med andra arkitekter, Svenska Arkitekters Riksförbund (SAR) 1936. Förbundet fungerade sen som en kvalitetsstämpel för arkitektarbeten och ett forum för de anslutna arkitekterna. Idag har SAR uppgått i *Svenska Arkitekter* som är en intresseorganisation för alla som är verksamma inom arkitekturområdet som bildades 2002.

Efter ett långt och produktivt liv avled Hakon Ahlberg 12 mars 1984.



*Hakon Ahlberg, omkring 1940.*



*Prinsen och landshövdingen Reimer Johansson vid den nybyggda villans invigning 1954.*

*Foto: Scanpix, Stockholm*

## Bertils hem vid havet

På Halmstads slott bildades, den 27 september 1950, Prins Bertils Stiftelse med den dåvarande landshövdingen Reimer Johansson i spetsen. Stiftelsen hade ett syfte och det var att köpa eller bygga en bostad åt hertigen av Halland, prins Bertil. Traditionellt sett hade prinsen alltid bott på Halmstads slott när han besökte Halland men frågan hade väckts om inte prinsen borde ha ett eget hus i sitt hertigdöme. Av denna anledning påbörjades en insamling av medel för att, lagom till prinsens 40-års dag, kunna iordningställa ett permanent fritidsboende för honom i Tylösand. I slutet av 1950 hade privatpersoner, organisationer och företag i Halland tillsammans donerat cirka 130,000 kronor för uppförandet av huset.

Även om prins Bertils 40-års dag kom, och passerade 1952, var huset inte i närheten av färdigt. I augusti 1953 presenterade Hakon Ahlberg sitt förslag på villans utformning och bygglovshandlingarna var hos byggnadsnämnden i Tylösand i september 1953. Trots att fastigheten vid tidpunkten låg inom ett område som var belagt med nybyggnadsförbud insändes en förfrågan om dispens till länsarkitekten som godkände uppförandet. Under 1954 färdigställdes huset och ställdes till prinsens förfogande. Huset kom nästintill fullt möblerat då delar av de donerade pengarna var avsatta för inredning och möbler.

Huset invigdes och visades för pressen den 4 maj 1954. Då närvarade även husets arkitekt, Hakon Ahlberg, civ. ing. Grels Curman från Skånska Cementgjuteriet som varit byggmästare, landshövdingeparet Johansson och naturligtvis hertigen av Halland själv, prins Bertil, som agerade värd, visade huset och ställde upp för fotografering. Stämningen verkar ha varit på topp, Hallandsposten skriver:

*"Prinsen hade önskeväder för sitt arrangemang, och det blev en munter och otvungen husesyn alltifrån grinden och garaget till den minsta vrå i stugan."*

Prins Bertils villa har aldrig ägts av prinsen eller kungahuset. I stiftelsens stadgar specificeras detta:

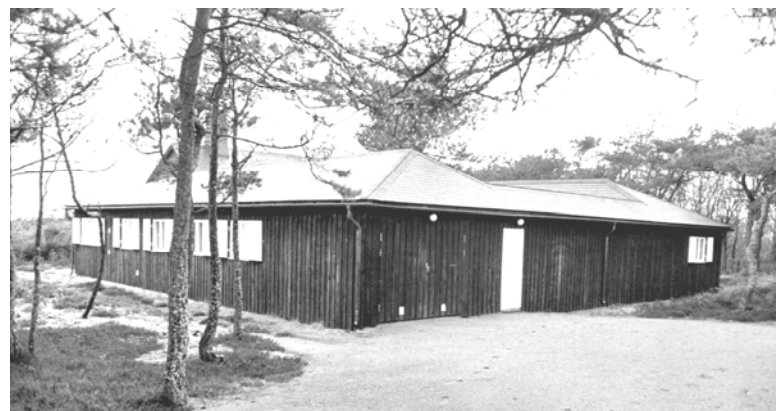
*”Stiftelsen har till ändamål att inköpa en villafastighet å Tylösand eller därstädes inköpa en lämplig tomt och därå låta uppföra en villabyggnad samt ställa fastigheten i möblerat skick till Hertigen av Halland H. K. H. Prins Bertils fria förfogande under hans livstid.”*

Underhållskostnader och övriga utgifter skulle med andra ord påföras stiftelsen. 1990 köptes fastigheten av Länsförsäkringar Halland eftersom den var i behov av renovering och stiftelsens ekonomi inte kunde täcka en sådan. Fastigheten är fortfarande i Länsförsäkringar Hallands ägo.

I originalritningarna omskrivs huset som ”H. K. H. Prins Bertils gård” men har också fått namnet ”Solgården” eller ”Villa Solgården”, ett namn som sägs vara en pendang till prinsens hus på Djurgården, ”Solbacken”. I vardagligt tal omtalas huset som ”Prins Bertils villa”.

Fram till sin död spenderade hertigen av Halland ett par veckor per år i villan vid Tylösand. Efter 1976 när prinsessan Lilian officiellt blivit hertiginna av Halland sågs paret ofta tillsammans på Halmstads golfklubb, som inte ligger långt från villan, och i samhället. Många anekdoter finns om prinsens avslappnade folklighet och hur han mötte befolkningen i Tylösand.

Efter prinsens bortgång i början av 1997 har huset stått mer eller mindre oanvänt.



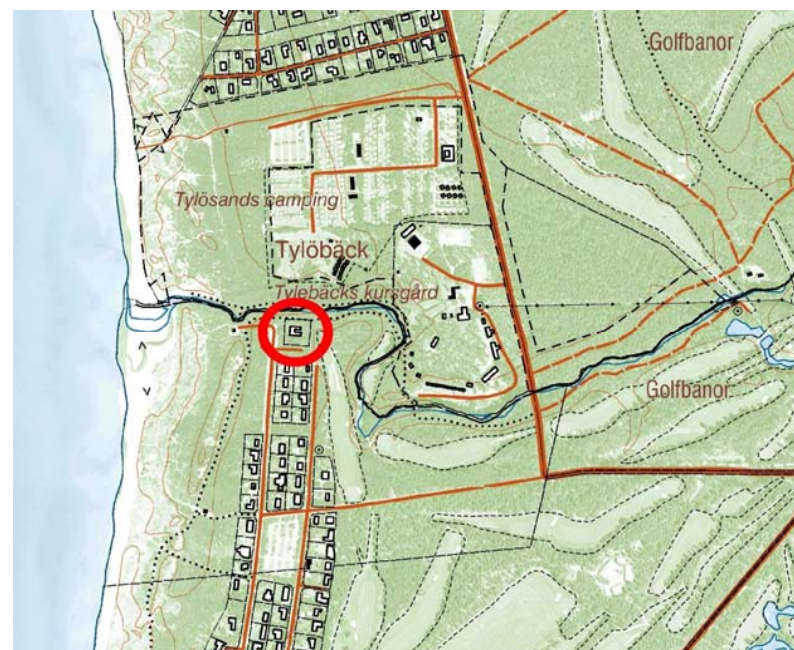
*Här ses hur öppen miljön kring villan var 1971. Idag är växtligheten betydligt tätare.*

*Foto: Hallandsposten*





*Prins Bertils villa ligger vid Nyrebäcken som utgör gränsen mellan Frösakull och Tylösand, i de västra delarna av Halmstad.*



*Huset ligger i slutet av Älgvägen, relativt avskilt från de andra fastigheterna i området. Det är endast ett par hundra meter till havet i väster och golfbanan i öst.*

## OMGIVNINGAR OCH PLACERING

Prins Bertils villa ligger vid slutet av Älgvägen i Tylösand. Fastigheten är omgiven av relativt tät grönska vilket gör att den inte syns så väl från vägen. Själva tomten är en naturtomt där mossor, ljung och lingonris trivs i den något fuktiga miljö som uppstått här, nära Nyrebäcken som har sin bäckfåra nedanför en slänt på norrsidan. I övrigt växer mest tall men även björk nära inpå huset och på torrare fläckar vajar gräs. Mot väster ligger havet och stranden ett par hundra meter bort. Öster om fastigheten breder Halmstad golfklubb ut sig. Det är endast söder om huset som fastigheten har direkta grannar i form av ett par större villor. Själva tomten sluttar lätt mot nordväst, åt samma håll som slänten ned mot Nyrebäcken. Naturtomten är omgärdad av ett staket av snedställda träslanor med grindar av smide i riktning mot söder och väster.



*Prins Bertil vid grinden till sitt nyinvigda hus, 1954. Till vänster samma hus. Grinden är utbytt, lika så taket men i övrigt är huset intakt. Grönskan har dock krupit närmare fasaderna.*

*Foto ovan: Scanpix, Stockholm*

*Foto till vänster: Hans Bergfast*



*Detaljer av prins Bertils villa. Övre bilden visar delar av taket med skorstenen. Nedre bilden visar den södra fasaden, matsalsfönstret närmast kameran.*

## EXTERIÖR

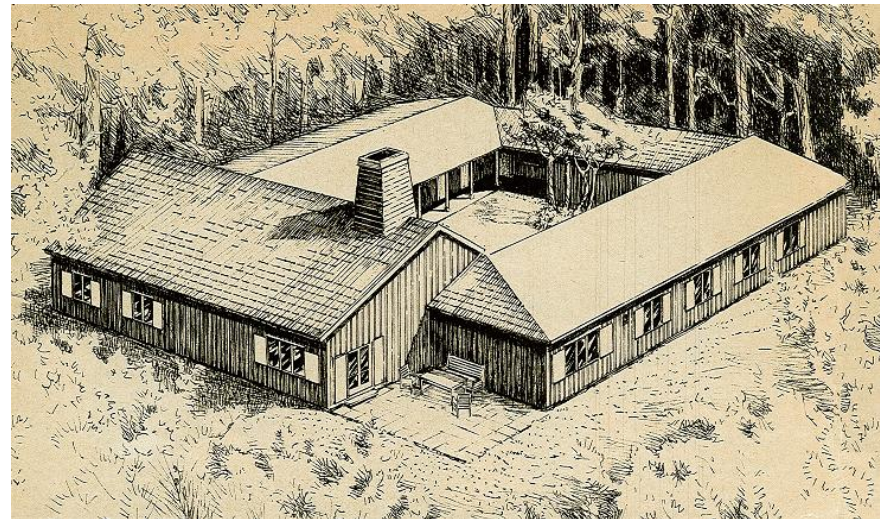
Om man har förväntat sig något representativt med kunglig glans kan det hända att man blir något besviken första gången man ser villan då den utifrån ser anspråkslös ut. Det är ett oregelbundet rektangulärt enplanshus som ligger väl inbäddat i grönskan. Dess mörkbruna, nästan svarta, fasader och de små fönsterna gör att byggnaden upplevs som slutna och avslöjar inte mycket av sitt inre. Fasadens mörka färg kontrasterar mot fönsterkarmar och fönsterluckor samt dörrar som alla är vita, förutom garageporten och den port in mot innergården som är täckta av samma locklistpanel som resten av huset. Byggnaden kröns av ett mestadels valmat plåttak förutom i den västra längan som har ett större sadeltak, men hela taket löper i ett då det är helt sammanbyggt.

Ursprungligen har husets fasader inte varit så mörka. På fotografier av byggnaden vid invigning kan man se detta. Om det är så att fasaderna här är omålade eller de är tänkta att vara ljusare är tyvärr omöjligt att veta då arkitektens byggnadsbeskrivning inte finns bevarad. Vid senare restaureringar har taket täckts med rheinzink i bandtäckning. När huset var nybyggt låg det ett ljusare skiffertak. Samtidigt som taket lades om putsades skorstenens röda tegel vitt. Troligen har även innergårdens flätade kolonner bytts ut vid denna tid (se närmare foton av dessa detaljer på sid. 24). Fönster, fönsterluckor och alla dörrar, av olika modell, är fortfarande intakta.



## INTERIÖR

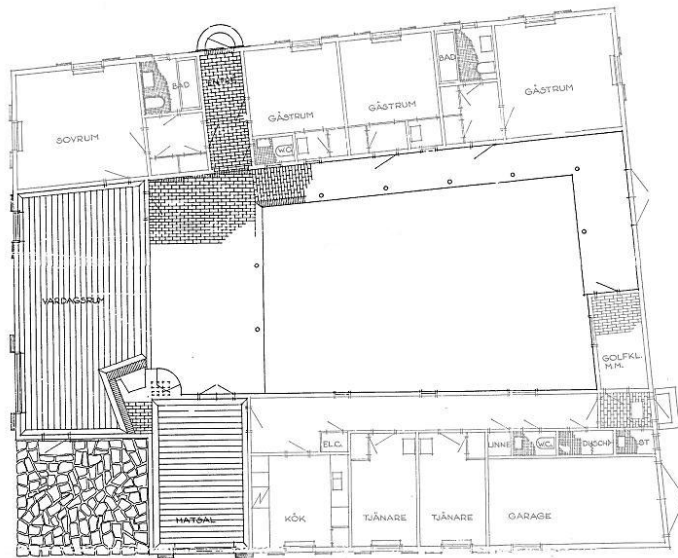
Prins Bertils villa kan definieras på ett par olika sätt. Dess form kan ses som hämtad ur en klassisk kringbyggd hallandsgård bestående av flera mindre hus som sitter samman. Eller så kan man se villans kopplingar till antiken och betrakta hela huset som en byggnad med en öppen gård i mitten, likt ett atrium i en romersk villa. Hur man än väljer att se huset kvarstår faktum att byggnaden är rektangulär med en öppen gård i mitten. Oavsett etikett kan byggnaden ses som delad i funktioner, vilket kan härledas till både den traditionella hallandsgården, antikens villor och Hakon Ahlbergs praktiska funktionalism.



*Tecknad bild av villan från 1954.*

*Teckning: Nils Stödberg*

De västra och centrala delarna har, trots att tanken var att prinsen inte skulle vara så officiell ”på landet”, en lätt representativ känsla. Matsal och vardagsrum (storstuga) ligger intimt ihopkopplade utan dörr, endast en genomgång bakom öppna spisen. Rummen är ljusa och stora och avsedda att användas av sällskap och/eller familj. Vardagsrummets höga innertak anspelar både på den svenska stugans tradition med öppet till nock och på rummets uppenbara funktion som naturlig samlingsplats. Närheten till terrasserna och den gräsbevuxna innergården gör dem till en integrerad del av huset under de varma sommarmånaderna. Innergårdens terrass fungerar som rum då detta är det första av insidan av huset man ser då man träder in genom den norra entrén. Kopplingen mellan inne och ute förstärks genom den öppna spisen som även finns i vardagsrummet.



*Villans terrass vid innergården, komplett med rottingmöbler vilka fortfarande finns kvar.*

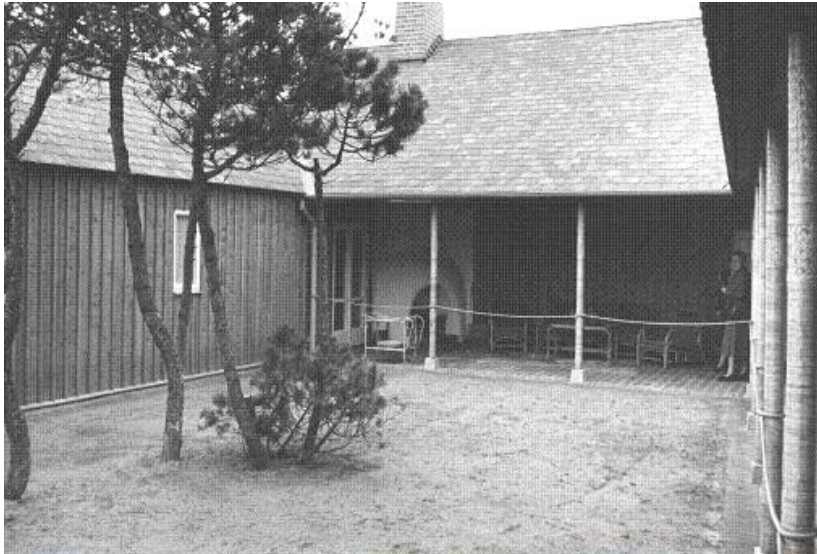
*Foto: Scanpix, Stockholm*



*Villans stora vardagsrum, fullt möblerat. Bilden från 1954. Till höger ses ett exempel på villans innerdörrar, observera posthornstrycken. Till höger om denna ses sättugnsplattan som finns på öppna spisens baksida, föreställande Karl XIV Johan. Äldre foto: Scampix, Stockholm*

Trots villans enkla, modernistiska plan och utformning finns det genomgående detaljer som man sällan återfinner i funktionalistiska miljöer. I gången mellan matsalen och vardagsrummet kan man se en sättugnsplatta som gjutits fast på baksidan av den öppna spisen. Plattan föreställer hertigen av Hallands anfader Karl XIV Johan. Samtliga innerdörrar i huset är spegeldörrar av mycket hög kvalitet. Alla dörrarna har trycken i form av posthorn, en mycket klassicistisk detalj som var populär under 1920-talet. På 1950-talet var sådana här uttryck ovanliga. Generellt är husets material av mycket hög kvalitet. De delar av innergården som ligger under tak är täckta med golvtegel som anpassats efter villans oregelbundna form. Matsalen och vardagsrummets ursprungliga trägolv finns bevarade, om än under heltäckningsmatta i vardagsrummet.





*Till vänster kan man se hur tiden delvis har stått stilla i prins Bertils villa. Innergårdens lugn finns kvar även om tallarna och gräset idag är lite högre.*

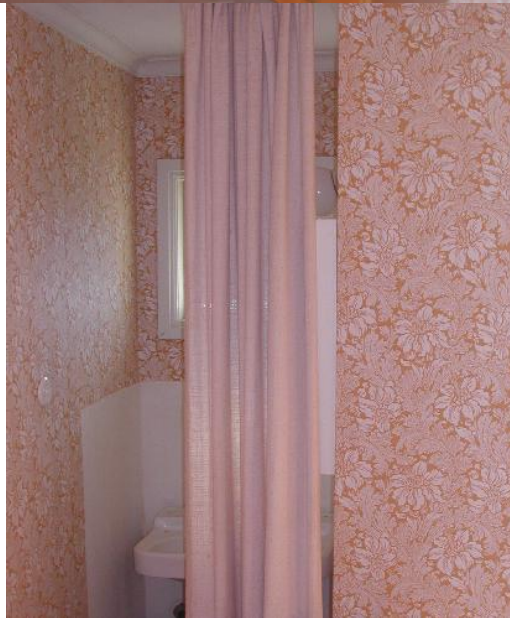
*Ovan ser man matsalen. Bilden är tagen av pressen vid invigningen 1954. Rummet är idag vitmålat men möblemanget finns kvar.*

*Äldre foton: Scantpix, Stockholm*





*Gästrummens inredning är in-takt. Till höger ett exempel på handfat i rummen, här bakom draperi.*



Husets norra ”länga” kan ses som mer privat då där finns sov- och gästrum. Alla dessa rum har dessutom ingångar från innergården vilket gör dem avskiljda från resten av huset. Det enda rummet som har dörrförbindelse med resten av huset är prinsparets eget sovrum. Gästrummen är ganska små men trots detta väldisponerade och ombonade. Originalmöblemanget finns kvar i samtliga rum. Standarden speglar vad som ansågs vara hög standard på 1950-talet. Alla gästrummen har inte eget bad och toalett men är istället utrustade med handfat. Badrummen är små men välutrustade och eleganta. Båda är inredda med handfat, toalett, bidé och badkar samt handduktorkare. Blå mosaik klär golv och väggarna upp i brösthöjd och på väggen vid badkaret har man satt en spegel som skapar illusionen av ett större badrum.





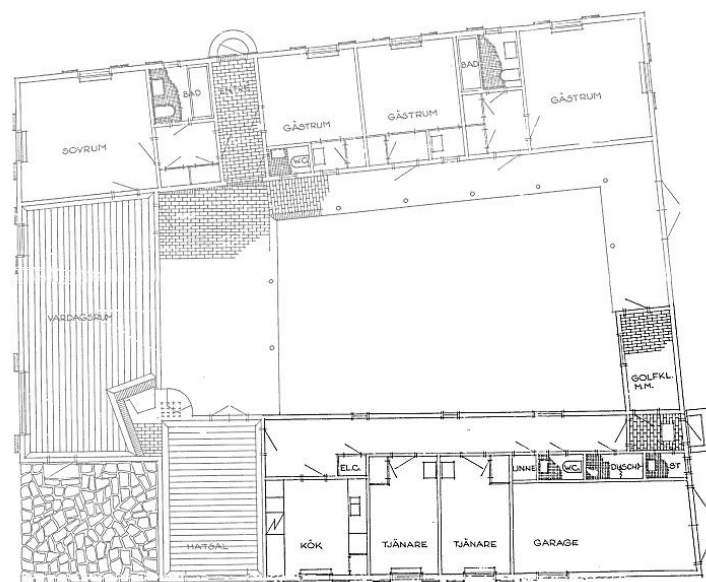
*Kunglig badrumsinredning från 1954.*

*Längst ned till vänster exempel på anpassning av oregelbundenheterna i golveteglet på terrassen. Uppe till vänster golven i matsal och vardagsrum samt tegelpartiet mellan dessa. Under heltäckningsmattan döljer sig original trägolvet.*



*Det tidstypiska 1950-talsköket är idag tyvärr utbytt.  
Äldre foto: Scanpix, Stockholm*

Den sista delen av huset, den sydöstra, är den mest praktiskt orienterade. Här finns kök, förvaring och rum för prinsparets personal. Köket är praktiskt, har endast ett litet matbord och, för ett fritidshus, stora arbetsytor. Redan från början var köket, för tiden, välutrustat med bland annat spis och kylskåp. I den långa korridoren som genomkorsar den södra längan finns väggfasta skåp och bänkar med utrymme för glas, porslin och både säng- och bordlinne. I korridorrens bortre ände, vid entrén, finns till och med en speciell plats för förvaring av golfklubbor och annan fritidsutrustning. Genom denna entré kommer man också enklast ut till garaget, så egentligen kan man säga att detta är husets mest använda entré.



Som man kan se på bilderna på denna sida, som visar personalrummen, är tyvärr inte mycket av originalyttskikten kvar idag. Rummen har renoverats och nya tapeter och textilier har tillkommit. Dessa är dock av mycket hög kvalitet. Som tur är finns originalmöblemanget kvar, i nästan hela huset, och det har en viktig funktion för att man fortfarande ska kunna föreställa sig huset som när det togs i bruk..



*De två personalrummen har trots modernisering behållit sin charm och sin enkla bekvämlighet då originalmöblemanget finns kvar. Inget av rummen är utrustade med bad men det finns dusch i korridoren och, precis som gästrummen, har de istället handfat.*



*Personalrum vid invigningen 1954. Jämför gärna med bilden till vänster, den enda skillnaden är tapeter och textilier.*

*Foto: Scanpix, Stockholm*

## Kulturhistorisk värdering

Frågan om byggnadsminnesförklaring av prins Bertils villa väcktes i slutet av augusti 2009.

Som besökare till prins Bertils villas finns en risk att man bedömer villan enbart utifrån dess avsaknad av representativitet och kunglig glans. När man tänker ”kunglig sommarbostad” växer gärna förväntningarna till något i stil med Sofiero i Skåne. En del i villans kulturhistoriska värde ligger just i avsaknaden av denna representativitet. Huset är totalt avdramatiserat, enkelt och folkligt, precis som personen det var ämnat åt.

Bristen på representativitet och husets enkelhet är på många sätt intresseväckande men också det som gör den tämligen ordinär i sitt utförande och materialval. En stor del av de ursprungliga ytskikten, tapeter, färger och detaljer, finns tyvärr inte kvar, vilket påverkar helhetsintrycket och värdet.

Hakon Ahlberg, som vanligtvis förknippas med kontorskomplex och sjukhus i väldiga skalor, fick i prins Bertils villa en möjlighet att ge uttryck för både sina funktionalistiskt enkla idéer och sin otroliga känsla för detaljer och material. Resultatet har blivit ett hus som är tillsynes okomplicerat och funktionellt. Vid närmare betraktande upptäcker man hur genomtänkt det är. Arkitektoniskt sett är huset motsägelsefullt då Ahlberg använder sig av två formspråk som talar mot varandra, det funktionalistiska och det klassiska. Huset har klart funktionalistiska anknytningar, fasaderna är enkla och släta. Husets innergård ger istället den öppenhet man kan se i andra liknande sommarhus. Här tar Ahlbergs klassiska bakgrund vid och visar en mängd detaljer som gör den enkla byggnaden personlig. Villans innergård är en uppenbar koppling till klassisk arkitektur. Naturträdgården runt villan och närheten till fritidsaktiviteter och natur är ytterligare en sak

som återknyter till den rekreation som förknippas med att ”åka till landet”. Ahlberg har verkligen utnyttjat stilarna och använt sig av de element han ansåg passande för ett sommarhus åt prinsen.

Villan kan inte anses representativ för Ahlbergs arkitektur.

Skalan på prins Bertils villa och att den är associerad med någon ur den kungliga familjen gör den ovanlig. Vid tiden för villans uppförande fick många svenskar ekonomiska möjligheter att skaffa sig en enkel sommarbostad. Sommarhuset var under 1950-talet på väg att bli ”var mans egendom”. I Sverige finns åtskilliga sommarhus från denna tid med höga kvaliteter i utformning och materialval. Här väljer man att bygga ett enklare hus till en medlem av kungafamiljen och skapar därmed en smäskelig högreståndsmiljö.

Prins Bertil, och på senare år även prinsessan Lilian, representerade Halland i ett stort antal sammanhang. Deras närvaro i länet var varmt uppskattad av hallänningarna. Villan blev en symbol för prinsens folklighet och närhet till hallänningarna. Prinsens närvaro ger villan ett personhistoriskt värde och ett symbolvärde då hertigen av Halland var en uppskattad offentlig person och starkt förknippad med Halland.

## LÄNSSTYRELSENS BEDÖMNING

De arkitektoniska kvalitéer som villan uppvisar är inte exceptionella utan återfinns i åtskilliga liknande byggnader från samma tidsperiod. 1950-talets bebyggelse uppvisar generellt höga kvalitéer i materialval och utformning. Huset är en välbyggd representant för sin tids fritidshusbebyggelse men saknar sådana kvalitéer som skulle kunna betraktas som ”synnerligen märkliga”. Interiört har de ursprungliga ytskikten, tapeter, färger och andra detaljer ersatts, vilket minskar det kulturhistoriska värdet. Villan kan inte heller anses vara representativ för arkitekten Hakon Ahlberg.

Den personhistoriska kopplingen till prins Bertil är visserligen viktig ur ett regionalt perspektiv men inte av sådan betydelse att villan ur ett nationellt perspektiv skulle kunna byggnadsminnesförklaras av den anledningen.

Länsstyrelsen bedömer att prins Bertils villa främst har ett kulturhistoriskt värde ur regionalt och lokalt perspektiv. Villan bör om möjligt bevaras och kan i så fall skyddas av Halmstads kommun genom skyddsbestämmelser enligt plan- och bygglagen.

## Källförteckning

af Petersens, Fabian - *Prins Bertil, ett liv* (1992)

*Badliv i Halland - historik och utveckling* - Projekt Badliv och kurortsturism (2000).

*Hakon Ahlberg, arkitekt och humanist* - Bygghörsningsrådet (1994).

Hall, Thomas/Dunér, Katarina, red.- *Svenska bus* (1995).

Stadgar - *Prins Bertils Stiftelse*. Halmstad, 27 september 1950.

Thurell, Sören och Ulin, Pia - *Fritidsbuset, vid havet, i granskogen, på ben* (2000).

*Trivsamt tusculum för prinsen inom halländsk bank och stör* - sign. Tebe; Hallandsposten, 5 maj 1954.

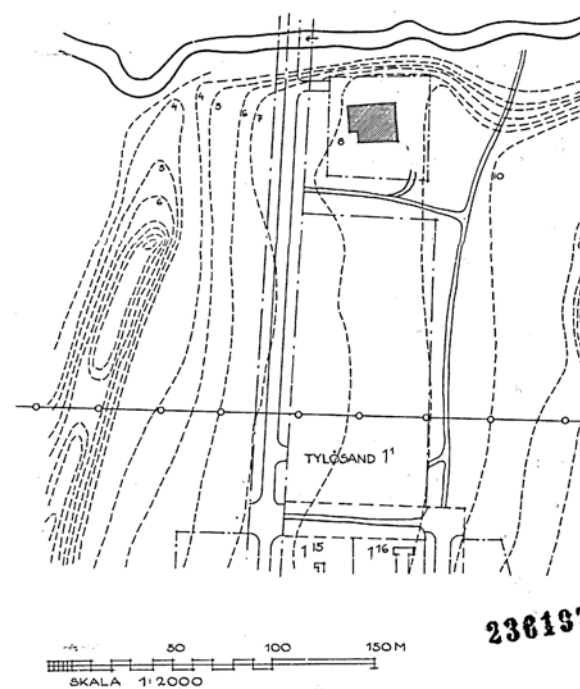
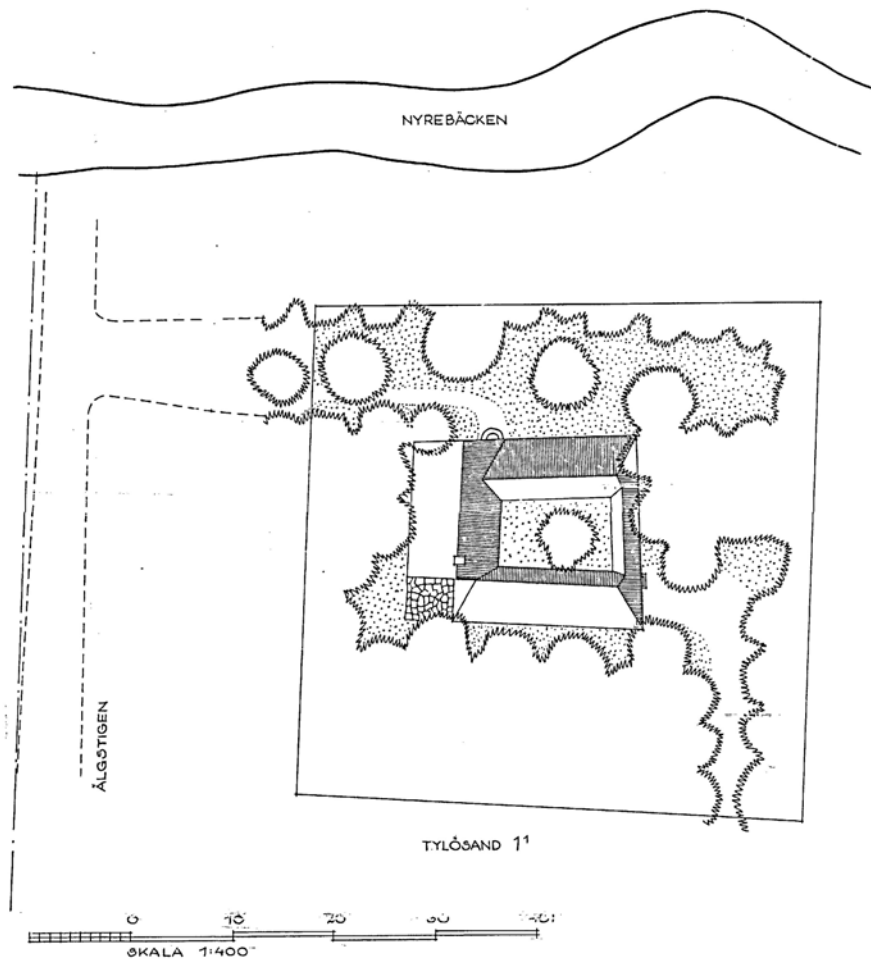
Unnerbäck, Axel - *Kulturbeskrivning av bebyggelse* (2002)

Vinberg, Margit - *Bertils hem vid havet*, i: Veckojournalen 1954, no. 20



# Bilaga 1

## Situationsplan



236197

H.K.H. PRINS BERTILS GÅRD  
TYLÖSAND  
SITUATIONSPLANER  
STOCKHOLM AUG. 1953

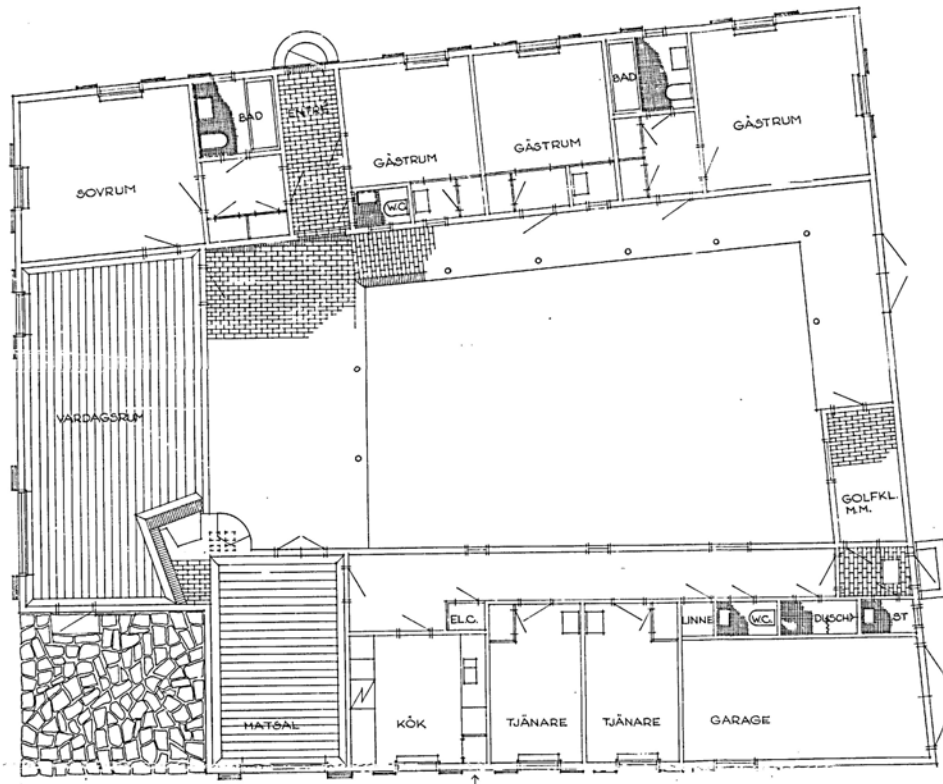
*Ulf Aronson*



# Bilaga 2

## Planritning

Tillhör BYGGNADSNÄMNDEN  
i Työsand  
1953 den 6. okt. 53



236198

H.K.H. PRINS BERTILS GÅRD  
TYLÖSAND  
PLAN  
STOCKHOLM AUG. 1953

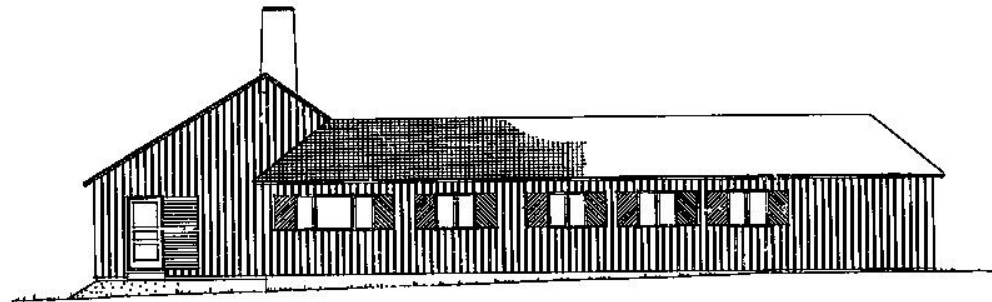
*Wolm Ahlberg*



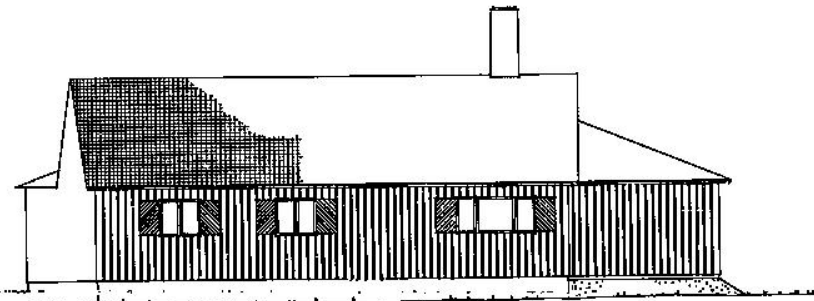
# Bilaga 3

## Fasadritningar, söder och väster

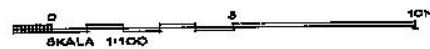
TIDIG BYGGNADSNÄMNDEN  
I Tylösand  
*102 anst. g. 56*



FASAD MOT SÖDER



FASAD MOT VÄSTER



236199

H.K.H. PRINS BERTILS GÅRD  
TYLÖSAND  
FASADER  
STOCKHOLM AUG. 1953

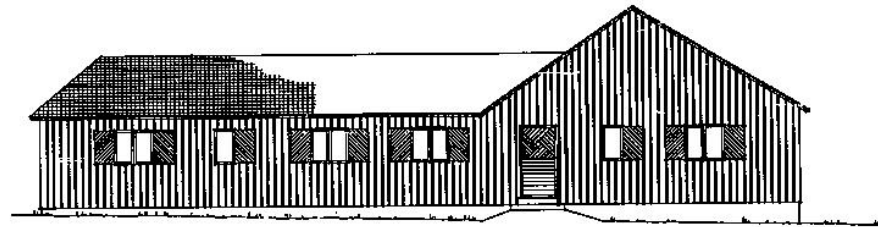
*Holmström*



# Bilaga 3

## Fasadritningar, norr och öster

TITEL: BYGGNADSNÄMNDEN  
i Tylosand  
1953 den 6 okt. g. 46



FASAD MOT NORR



FASAD MOT ÖSTER



236201

H.K.H. PRINS BERTILS GÅRD  
TYLÖSAND  
FASADER  
STOCKHOLM AUG. 1953

*Nelson Andersson*

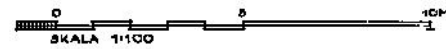
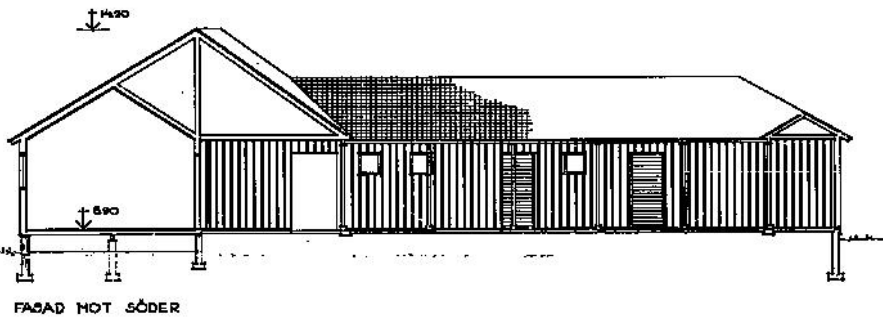
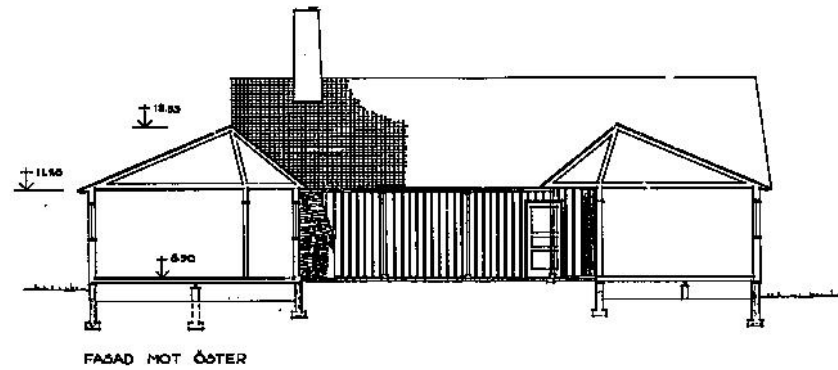




# Bilaga 4

## Fasadritningar med genomskärningar

TJÄNOR BYGGMÄNNEN  
i Tylosand  
1922 an bekl gde



236700

H.K.H. PRINS BERTILS GÅRD  
TYLÖSAND  
FASADER OCH SEKTIONER  
STOCKHOLM AUG. 1953

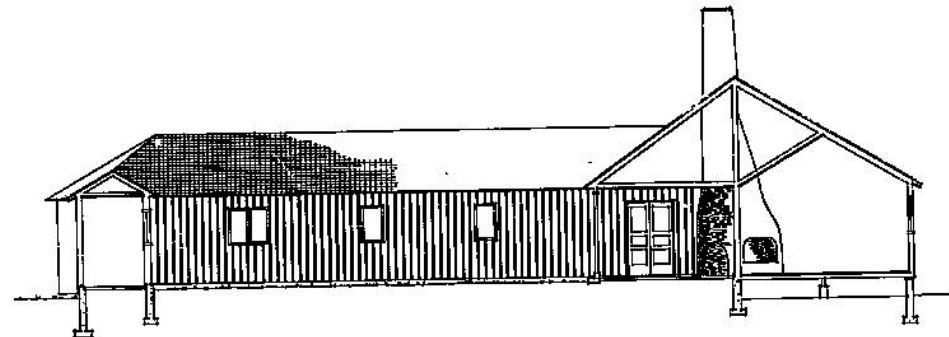
*Herman Holmberg*



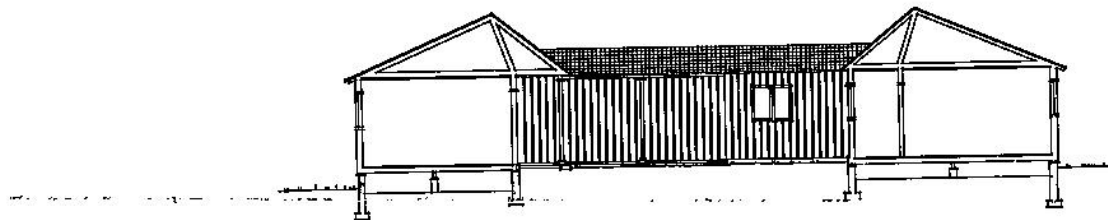
# Bilaga 4

## Fasadritningar med genomskärningar

Tillhör: BYGNADSNÄMNDEN  
I Tylösand  
1953 den 6/8/53



FASAD MOT NORR



FASAD MOT VÄSTER



236202

H.K.H. PRINS BERTILS GÅRD  
TYLÖSAND  
FASADER OCH SEKTIONER  
STOCKHOLM AUG. 1953

*Walter Ahlberg*



LÄNSSTYRELSEN  
HALLANDS LÄN