

Rapport
Berusnings- och ungdomsstudier
i södra Halland 2009



LÄNSSTYRELSEN
HALLANDS LÄN





Länsstyrelsen i Hallands län
Sociala Enheten
Författare: Johanna Nilsson, projektledare Ansvarsfull Alkoholservering i södra Halland
Meddelande 2009:25
ISSN: 1101-1084
Tryckt på Länsstyrelsens tryckeri, Halmstad, 2009
Foton: Rasmus Mårtensson.



INNEHÅLLSFÖRTECKNING

ANSVARSFULL ALKOHOLSERVERING

Mål.....	5
Bakgrund.....	5
Syfte	5
Alkohollagen	5
Kartläggning	5
Alkoholrelaterad våldsbrottslighet	5
UNGDOMSSTUDIE	6
Syfte	6
Metodbeskrivning.....	6
Rekrytering av ungdomar	6
Genusperspektiv	6
Geografisk omfattning	6
Urval av restauranger	6
Aidentifiering	7
Utförande	7
Tidsperiod	7
Resultat.....	7
Tidigare studier	10
BERUSNINGSSSTUDIE	11
Syfte	11
Metodbeskrivning.....	11
Rekrytering av skådespelare och observatörer.....	11
Genusperspektiv	11
Geografisk omfattning	11
Urval av restauranger	11
Aidentifiering	11
Utförande	12
Tidsperiod	12
Resultat.....	12
Tidigare studier	14
REFERENSER	15

BILAGOR

- BILAGA 1 – Berusningstrappan enligt FHI
- BILAGA 2 – Diagram, ungdomsstudien
- BILAGA 3 – Diagram, berusningsstudien
- BILAGA 4 – Ungdomarnas kommentarer, K och M, ungdomsstudien



BILAGA 5 – Skådespelarnas kommentarer, K och M, berusningsstudien

BILAGA 6 – Observatörernas kommentarer, K och M, berusningsstudien



ANSVARSFULL ALKOHOLSERVERING

Ansvarsfull Alkoholserving (AAS) är den metod som valts av den sociala enheten på Länsstyrelsen i Hallands län, för att arbeta förebyggande mot restaurangrelaterat våld.

Mål

Målet med metoden AAS är att minska alkoholrelaterat våld och skador på och i anslutning till restauranger (Statens Folhälsoinstitut - FHI, 2009). Samarbetspartners i projektet är Halmstads, Laholms och Hylte kommuner.

Bakgrund

FHI har sedan 2004 spridit metoden AAS till Sveriges kommuner efter att den utvecklats som en del av STAD-projektet (Stockholm förebygger alkohol- och drogproblem). Metoden är som helhet evidensbaserad och undersökningar visar att den har en positiv effekt när det gäller att minska restaurangrelaterat våld (FHI, 2009).

Syfte

Projektets syfte är att minska alkoholrelaterat våld, genom att arbeta för att förhindra servering av alkohol till märkbart berusade personer och ungdomar under 18 år. För att projektet skall kunna uppfylla detta syfte måste det bildas en plan för hur Halmstads, Laholms och Hylte kommun skall realisera, lokalanpassa, marknadsföra och permanenta en AAS. En stor del av denna plan består av att utveckla en utbildning för krögare med personal i AAS. Dock ingår flera andra delar i metoden som måste användas då metoden som helhet är evidensbaserad (aa).

Alkohollagen

Det är enligt alkohollagen förbjudet att servera alkohol till ungdomar under 18 år och det är upp till den som serverar att förvissa sig om att personen som serveras har åldern inne. Även att servera alkohol till en märkbart berusad person är lagstridigt enligt samma lag (3:8, Alkohollagen, 1994:1738). och att göra detta, liksom att servera en underårig, kan ge böter och upp till ett sex månader långt fängelsestraff (10:7, Alkohollagen, 1994:1738). Att förmedla innebörden av lagtexten av vilken ovan nämnda information framgår, har en stor del i metoden AAS (FHI, 2009).

Kartläggning

En annan väsentlig del av metoden är kartläggning då det är viktigt att ha en utgångspunkt för att vid ett senare tillfälle kunna mäta eventuella förändringar (aa). Kartläggningen har i detta projekt inneburit en sammanställning av våldsbrottsstatistik, annat relevant statistiskt material och denna rapport av ungdoms- och berusningsstudier. Berusnings- och ungdomsstudierna har utförts i alla tre berörda kommuner d.v.s. Halmstads, Laholms och Hylte kommuner och statistiken presenteras också från dessa kommuner i en särskild sammanställning.

Alkoholrelaterad våldsbrottslighet

Forskning påvisar en korrelation mellan våld och alkohol och ca 80 % av alla våldsbrott är alkoholrelaterade på något sätt (FHI, 2007). Enligt det Brottsförebyggande Rådet - BRÅ, visar studier att 70-80 % av de inblandade personerna och 40-50 % av offren i lagförda misshandelsbrott var påverkade av alkohol vid brottstillfället (BRÅ, 2004).



UNGDOMSSTUDIE

En ungdomsstudie har gjorts efter FHI's anvisningar gällande denna form av studier.

Syfte

Ungdomsstudien har som syfte att undersöka restaurangers benägenhet att servera alkohol till ungdomar med ett ungdomligt utseende utan att begära legitimation.

Metodbeskrivning

Ungdomsstudien innebär att ungdomar besöker förvalda restauranger och på dessa försöker köpa alkoholdryck (öl eller cider) utan att visa legitimation.

Rekrytering av ungdomar

Av juridiska och etiska skäl har alla ungdomar som deltagit i studien, fyllt 18 år. Då det varit av stor vikt att studiernas genomförande inte fått röjas i förväg har ungdomarna rekryterats genom rekommendationer istället för genom skriftlig annonsering. Bedömningen angående huruvida ungdomarna har ett ungdomligt utseende eller inte har gjorts av Johanna Nilsson - projektledaren för AAS, Sigun Lilja - socialkonsulent på Länsstyrelsen i Hallands län, Åsa Johansson, alkoholhandläggare och nämndsekreterare i Halmstads kommun och Billy Nilsson som driver café-et på ungdomshuset Nolltrefem i Halmstad.

Genusperspektiv

För att beakta genusperspektivet har projektledaren för AAS i södra Halland, valt att rekrytera en pojkgrupp och en flickgrupp till studiernas genomförande. Pojkarna har själva besökt restaurangerna parvis och flickorna likaså.


Geografisk omfattning

Studien har utförts på 40 restauranger i Halmstads, Laholms och Hyltes kommun.

Urval av restauranger

Vid det första mötet som hölls för referensgruppen innan krögare och ordningsvakter rekryterades till denna, valdes de restauranger som skulle besökas ut i de tre berörda kommunerna. Denna uteblivna rekrytering av krögare och ordningsvakter skedde för att undvika att förvarna restaurangerna i södra Halland om studiens genomförande. Att förvarna restaurangerna skulle nämligen kunna innebära att fel siffror inhämtas från studierna. Vid urvalet uteslöts följande typer av restauranger:

- Restauranger för slutet sällskap
- Konferenscenter
- Servicehus
- Lunchrestauranger
- Gourmetkrogar



Genom samarbete inom referensgruppen har ett urval gjorts där restauranger med olika inriktning ingått. Samordning har skett mellan polis och kommun för att undvika att studien skulle sammanfalla med tillsyn från någon av dessa myndigheter.

Aidentifiering

Vid urvalsprocessen diskuterades också hur resultaten skulle presenteras; kommun för kommun eller alla tre kommuner sammantagna. Efter noggrant övervägande valdes det att presentera resultaten för de tre kommunerna ihop då risken för identifiering av de olika restaurangerna, då blir näst intill obefintlig.

Utförande

Ungdomar som har fyllt 18 år men som bedömts ha ett ungdomligt utseende har parvis gått ut och besökt utvalda restauranger för att prova att köpa öl eller cider. Ungdomarna har blivit instruerade att klä sig som om de skulle gå ut en vanlig festkväll, men att inte sminka sig överdrivet eller på annat sätt försöka se äldre ut. Vid besöken på restaurangerna har ungdomarna inte visat legitimation för varken dörrvakt eller serveringspersonal och om de blivit tillfrågade har de uppgett sin ålder men förklarat att de glömt legitimationen hemma.

Ungdomarna har förbundit sig att inte sprida någon information om studierna eller dricka av alkoholen som de eventuellt skulle få köpa på restaurangerna. Vid de tillfällen då ungdomarna serverats har de diskret gjort sig av med alkoholdrycken och lämnat restaurangen. De har aldrig frågat efter kvitto men tagit emot det de gånger detta erbjöds. Då ungdomarna blivit nekade att köpa alkoholdryck har de lämnat restaurangen utan ytterligare försök att få köpa alkoholdryck. De ställen på vilka ungdomarna blivit igenkända av dörrvakt eller serveringspersonal har uteslutits från siffrorna.

Tidsperiod

Studien har utförts under fyra lördagar från ca. 19.00 på kvällen till som senast ca. 02.30 på natten under oktober månad 2009.

Resultat

En sammanställning av resultaten från ungdomsstudien följer. Ofullständig rapportering från ungdomarna för att ett resultat skall kunna skildras har tagits bort ur redovisningen.

Antal genomförda köp i relation till antal provköp

	Totalt K och M	Totalt K	Totalt M
Antal provköp	150	76	74
Antal genomförda köp	56	20	36
Antal genomförda köp i relation till antal provköp, i procent	Ca 37 %	Ca 26 %	Ca 49 %

Besök på restauranger där ungdomarna hindrats av en dörrvakt från att gå in, har i de föregående presenterade siffrorna, räknats in som gjorda provköp.

Då serveringspersonalen har ett personligt ansvar gällande att förvissa sig om att köparen är över 18 år vid försäljning av alkohol, har även en avräkning av provköp som nekats av dörrvakter, gjorts i en separat uppställning nedan. Detta för att belysa att ansvaret för vem som serveras eller inte, många gånger hamnar hos personalen i dörren, trots att det enligt Alkohollagen är serveringspersonalen som är ytterst ansvarig för detta.

Antal genomförda köp i relation till provköp, väl inne på restaurangen

	Totalt Kvinna (K) och Man (M)	Totalt K	Totalt M
Antal provköp	111	54	57
Antal genomförda köp	56	20	36
Antal genomförda köp i relation till antal provköp, i procent	Ca 50 %	Ca 37 %	Ca 63 %

Tabellen ovan visar, i jämförelse med föregående tabell, en ganska stor skillnad i serveringsfrekvensen mellan då dörrvakterna bidrar till att neka köp och då endast serveringspersonalen nekar. Vid genomförda köp gavs endast kvitto vid 12 av 56 tillfällen. För diagram över ovan presenterade resultat, se bilaga 2. Ungdomarnas egna kommentarer presenteras i sin helhet i bilaga 4.

För att på en mer detaljerad nivå kunna se hur många provköp som hindrats redan i dörren av dörrvakter och hur många av ungdomarna som dörrvakterna släppt in på restaurangerna utan legitimation, följer ännu en uppställning. Observera att det inte är emot Alkohollagen att släppa in gäster under 18 år på en restaurang som serverar alkohol. Det är endast olagligt att servera underåriga alkohol, varvid denna servering blir serveringspersonalens ansvar.

Antal besök där restaurangerna hade dörrvakt samt antal ungdomar som blev nekade besök/köp redan i dörren

	Antal besök	Antal besök/provköp där restaurangen hade dörrvakt	Antal insläppta ungdomar där restaurangen hade dörrvakt	Antal nekade besök/köp redan i dörren av dörrvakt på restaurangen	Antal genomförda köp väl inne på restaurangen där denna hade dörrvakt	Antal nekade köp väl inne på restaurangen där denna hade dörrvakt
K	76	31	9	22	8	1
M	74	29	12	17	12	0
Totalt K och M	150	60	21	39	20	1

Enligt resultaten ovan kan det utläsas att dörrvakerna har en ganska stor del i nekandet till alkoholförsäljningen till ungdomarna. Endast 1 av 20 provköp nekades av serveringspersonal väl inne på restauranger som hade dörrvakt.

Nedan visas uppskattad ålder på serveringspersonalen samt ungdomarnas och personalens könstillhörighet.

Antal ggr ungdom K/M beställt av serveringspersonal K/M i olika åldersgrupper

Antal ggr ungdom K/M beställt alkohol av serveringspersonal K/M				
Serveringspersonalens ålder	18 – 19 år	20-30 år	30-40 år	> 40 år
Genomförda köp	K best. av K: 0 K best. av M: 0 M best. av M: 0 M best. av K: 0	K best. av K: 6 K best. av M: 4 M best. av M: 4 M best. av K: 18	K best. av K: 2 K best. av M: 2 M best. av M: 4 M best. av K: 2	K best. av K: 2 K best. av M: 2 M best. av M: 4 M best. av K: 4
Totalt genomförda köp per serveringspersonalens åldersgrupp	Totalt: 0	Totalt: 32	Totalt: 10	Totalt: 12
Nekade köp	K best. av K: 3 K best. av M: 0 M best. av M: 1 M best. av K: 0	K best. av K: 5 K best. av M: 15 M best. av M: 5 M best. av K: 2	K best. av K: 2 K best. av M: 6 M best. av M: 2 M best. av K: 0	K best. av K: 0 K best. av M: 0 M best. av M: 5 M best. av K: 6
Totalt nekade köp per serveringspersonalens åldersgrupp	Totalt: 4	Totalt: 27	Totalt: 10	Totalt: 11

Då inte fullständig rapportering från ungdomarna skett angående ålder och kön på serveringspersonal har de utesluts ur ovan uppställda resultatpresentation, varvid inte de totala genomförda och nekade köp ovan stämmer överens med de totala siffror som tidigare presenterats.

Av ungdomarnas rapportering kan även utläsas vilken åldersgrupp som dominerat på restaurangerna och hur pass många gäster som varit på restaurangerna vid de genomförda köpen. Dock är detta endast ungdomarnas uppfattning av läget på restaurangerna. En uppställning av denna information följer.

Antal genomförda köp med faktorerna uppskattning av antal gäster och ålder på gästerna uppställda

	Få gäster	Halvfullt av gäster	Överfullt av gäster	Totalt
Gäster över 30 år	16 genomförda köp	2 genomförda köp	1 genomförda köp	19 genomförda köp på restauranger med gäster över 30 år
Gäster i blandad ålder	8 genomförda köp	13 genomförda köp	2 genomförda köp	23 genomförda köp på restauranger med gäster i blandad ålder
Gäster under 30 år	4 genomförda köp	3 genomförda köp	7 genomförda köp	14 genomförda köp på restauranger med gäster under 30 år
Totalt	28 genomförda köp på restauranger med få gäster	18 genomförda köp på restauranger med halvfullt av gäster	10 genomförda köp på restauranger med överfullt av gäster	

Utifrån ovan uppställda tabell kan man se att flest köp (28 köp jämfört med 18 respektive 10 köp) genomfördes på restauranger där det fanns få gäster vid provköpstillfället. Gällande vilken ålder det var på gästerna genomfördes flest köp (23 köp jämfört med 19 respektive 14 köp) på restauranger där gästerna var i blandad ålder. Om man kombinerar de två faktorerna gästtätthet och ålder på gästerna gjordes flest köp på restauranger där det fanns få gäster över 30 år (16 köp).

Tidigare studier

I Falkenbergs, Varbergs och Kungsbacka kommuner genomfördes en ungdomsstudie under 2005, också för att kartlägga en utgångspunkt innan en AAS kom igång. I denna ungdomsstudie i norra Halland besöktes 64 restauranger varav 32 av dessa serverade alkohol till ungdomarna. 50 % av restaurangerna serverade alltså alkohol till ungdomar med ungdomligt utseende utan att begära legitimation (Arvidsson, 2009).

Om en jämförelse görs mellan studien i norra Halland och i södra, ligger södra Hallands serveringsfrekvens med 37 % något lägre än 50 % (eller exakt samma med 50 % om man räknar på de gånger ungdomarna väl kom in på restaurangerna). Siffrorna är dock inte så positiva då en nolltolerans mot servering av underåriga skall finnas och serveringspersonalen skall förvissa sig om att ungdomarna är över 18 år. Det är därmed väldigt viktigt att begära legitimation av alla ungdomar då det är en svår sak att bedöma ålder.

I norra Halland gjordes det 2008 ännu en ungdomsstudie, vars resultat visade att serveringsbenägenheten minskat avsevärt från 50 % år 2005 till 22 % år 2008, efter ett omfattande arbete med AAS (Arvidsson, 2009).



BERUSNINGSSTUDIE

En berusningsstudie har gjorts efter FHI's anvisningar gällande denna form av studier.

Syfte

Syftet med berusningsstudien är att ta reda på restaurangers benägenhet att servera alkohol till kraftigt berusade personer.

Metodbeskrivning

Berusningsstudien utförs genom att en skådespelare med observatör besöker förvalda restauranger, samtidigt som skådespelaren agerar kraftigt berusad och försöker köpa alkoholdryck.

Rekrytering av skådespelare och observatörer

De skådespelare som rekryterats inför studien är kvalitetssäkrade av FHI.

Genusperspektiv

Även i denna studie har genusperspektivet uppmärksamats på så sätt att två kvinnliga, en manlig skådespelare samt ytterligare en kvinnlig observatör har använts i studien. Dessa skådespelare har bytt roller mellan att agera observatör och skådespelare för att undersöka huruvida det finns någon skillnad på hur en kvinna respektive en man som är kraftigt berusad blir bemött av krögare och/eller serveringspersonal.

Geografisk omfattning

Studien har utförts på 21 restauranger i Halmstads, Laholms och Hyltes kommuner.

Urval av restauranger

Referensgruppen höll ett första möte innan krögare och ordningsvakter rekryterades till gruppen och valde ut vilka restauranger från de tre berörda kommunerna som skulle besökas av skådespelarna och observatörerna. Följande typer av restauranger uteslöts:

- Restauranger för slutet sällskap
- Konferenscenter
- Servicehus
- Lunchrestauranger
- Gourmetkrogar

Genom samarbete inom referensgruppen har ett urval gjorts där restauranger med olika inriktning ingått. Samordning har även skett för att undvika att studien skulle sammanfalla med tillsyn.

Avidentifiering

Avidentifiering av de restauranger som ingått i berusningsstudien har genomförts på motsvarande sätt som för ungdomsstudien.

Utförande

En skådespelare och en observatör har gått ut tillsammans och besökt förvalda restauranger i de tre kommunerna Halmstad, Hylte och Laholm. Skådespelaren har väl inne på restaurangen agerat inte bara märkbart, utan kraftigt påverkad av alkohol och tillsammans använder sig skådespelaren och observatörer av ett särskilt manus. I manus för att spela kraftigt berusad ingår vissa tecken som återfinns i den berusningstrappa som FHI tillhandahåller bl.a. som studiematerial till utbildningar i AAS. För illustration över nämnda berusningstrappa, se bilaga 3.

Följande tecken visas synligt för bartendern under ett besök.

1. Skådespelaren (S) kommer ut från toaletten till baren och hälsar på observatören (O) högljutt och med yvig och okontrollerad kram.
2. S halkar med armbågen på bardisken.
3. S tar kontakt med bartendern. Blicken är dimmig och kan inte fästa vid bartenderns ögon. S frågar med sludrig röst hur mycket en öl kostar. Bartendern svarar varpå S vänder sig tillbaka till O och börjar prata om något helt annat.
4. S somnar/slumrar till vid bardisken. O väcker S vid lämpligt tillfälle då bartendern ser på.
5. S upprepar steg 3 men den här gången beställer S två stora starköl.

Tidsperiod

Studien har utförts under fyra lördagar från ca. 22.00 på kvällen till som senast ca. 02.30 på natten under oktober månad 2009.

Resultat

En sammanställning av resultaten från berusningsstudien följer. Ofullständig rapportering från skådespelarna har exkluderats ur redovisningen.

Antal genomförda köp i relation till antal provköp

	Totalt manlig och kvinnliga S	Totalt manlig S	Totalt kvinnliga S
Antal provköp	21	13	8
Antal genomförda köp	5	3	2
Antal genomförda köp i relation till antal provköp, i procent	24 %	23 %	25 %

För diagram över ovan presenterade resultat, se bilaga 3.

Med bakgrund av ovan presenterade siffror verkar inte skådespelarens könstillhörighet vara en faktor som spelar någon avgörande roll gällande utfallet av antalet genomförda köp.

Skådespelarnas och observatörernas egna kommentarer presenteras i sin helhet i bilaga 5 och 6.

Nedan presenteras vid hur många tillfällen den manlige respektive de kvinnliga skådespelarna blivit serverade eller inte av en kvinna respektive en man och hur gammal serveringspersonalen uppskattats ha varit enligt skådespelaren.

Antal ggr skådespelare K/M beställt av serveringspersonal K/M

Serveringspersonalens ålder	20-30 år (inklusive de ggr ca 30 angetts)	30-40 år (inklusive de ggr ca 40 angetts)	> 40 år
Genomförda köp	K best. av K: 1 K best. av M: 0 M best. av M: 0 M best. av K: 2	K best. av K: 0 K best. av M: 1 M best. av M: 0 M best. av K: 0	K best. av K: 0 K best. av M: 0 M best. av M: 0 M best. av K: 1
Totalt genomförda köp per åldersgrupp gällande serveringspersonalen	Totalt: 3	Totalt: 1	Totalt: 1
Nekade köp	K best. av K: 3 K best. av M: 2 M best. av M: 2 M best. av K: 6	K best. av K: 0 K best. av M: 0 M best. av M: 2 M best. av K: 0	K best. av K: 0 K best. av M: 0 M best. av M: 0 M best. av K: 0
Totalt nekade köp per åldersgrupp gällande serveringspersonalen	Totalt: 13	Totalt: 2	Totalt: 0

Vid de tillfällen då inte fullständig rapportering från skådespelarna och/eller observatörerna skett angående ålder och kön på serveringspersonal, har dessa siffror uteslutits ur ovan uppställda resultatpresentation, varvid de totala siffrorna inte stämmer överens med de totala genomförda och nekade köpen som tidigare presenterats.

Skådespelarna har angett olika alternativ angående vilket sätt serveringspersonalen agerade på då denne/denna nekade skådespelaren att köpa alkohol. Följande tabell visar hur många gånger serveringspersonalen agerade på ett särskilt sätt. Viss serveringspersonal agerade enligt flera av dessa olika sätt under sitt nekande.

Antal gånger som serveringspersonalen agerade på olika sätt vid sitt nekande av servering av alkohol till skådespelaren

	Nekade servering pga berusning	Nekade beställning pga berusning	Föreslog alkoholsvagarare dryck	Bad en kollega om råd	Nonchalerade vid beställning	Uppmanade att vänta med beställningen
Antal ggr som serveringspersonalen agerade på ett visst sätt	12	4	8	5	1	2

Tabellen ovan visar att flest antal av serveringspersonalen föreslog ett alkoholsvagarare alternativ då skådespelaren beställde, förutom själva nekandet av servering pga berusning. Fem ggr bads det om råd från en kollega vilket belyser svårigheten att bedöma berusningsgraden på olika gäster, vid vilken bedömning FHI's berusningstrappa (bilaga 1) kan vara ett bra stöd.

Tidigare studier

I norra Halland genomfördes under 2005 en berusningsstudie, även här för att undersöka vilket utgångsläge som fanns innan en AAS iscensattes. I berusningsstudien besöktes 20 restauranger varav 13 serverade skådespelarna alkohol. Detta motsvarar en serveringsfrekvens på hela 65 % (Arvidsson, 2009). I jämförelse med södra Hallands 24 % är detta en väldigt hög procentsats. Dock är det inte heller idealt att nästan en fjärdedel av besökta restauranger i södra Halland serverar alkohol till gäster med ett kraftigt berusat uppträdande. Detta resultat ger därmed alla inom projektet Ansvarsfull Alkoholsservering någonting att arbeta för att minska.

Norra Halland gjorde även en uppföljningsstudie år 2008 vilken visade att benägenheten att servera kraftigt berusade gäster minskat. Serveringsfrekvensen gick ner från 65 % till 56 % (Arvidsson, 2009).

Gällande våldsbrottslighet relaterad till alkoholkonsumtion har följande minskningar av våldsbrott gjorts efter ett arbete med Ansvarsfull Alkoholsservering i följande kommuner:

1998-2000 minskade den restaurangrelaterade våldsbrottsligheten med 29 % i Stockholms city.

2003-2004 minskade den restaurangrelaterade våldsbrottsligheten med 20 % i Örnsköldsvik.

2002-2004 minskade den restaurangrelaterade våldsbrottsligheten med 30 % i Göteborg på Avenyn (FHI, 2007).

Förhoppningsvis kan södra Halland också minska sin restaurangrelaterade våldsbrottslighet genom ett arbete med metoden Ansvarsfull Alkoholsservering.



REFERENSER

Alkohollagen (1994:1738)

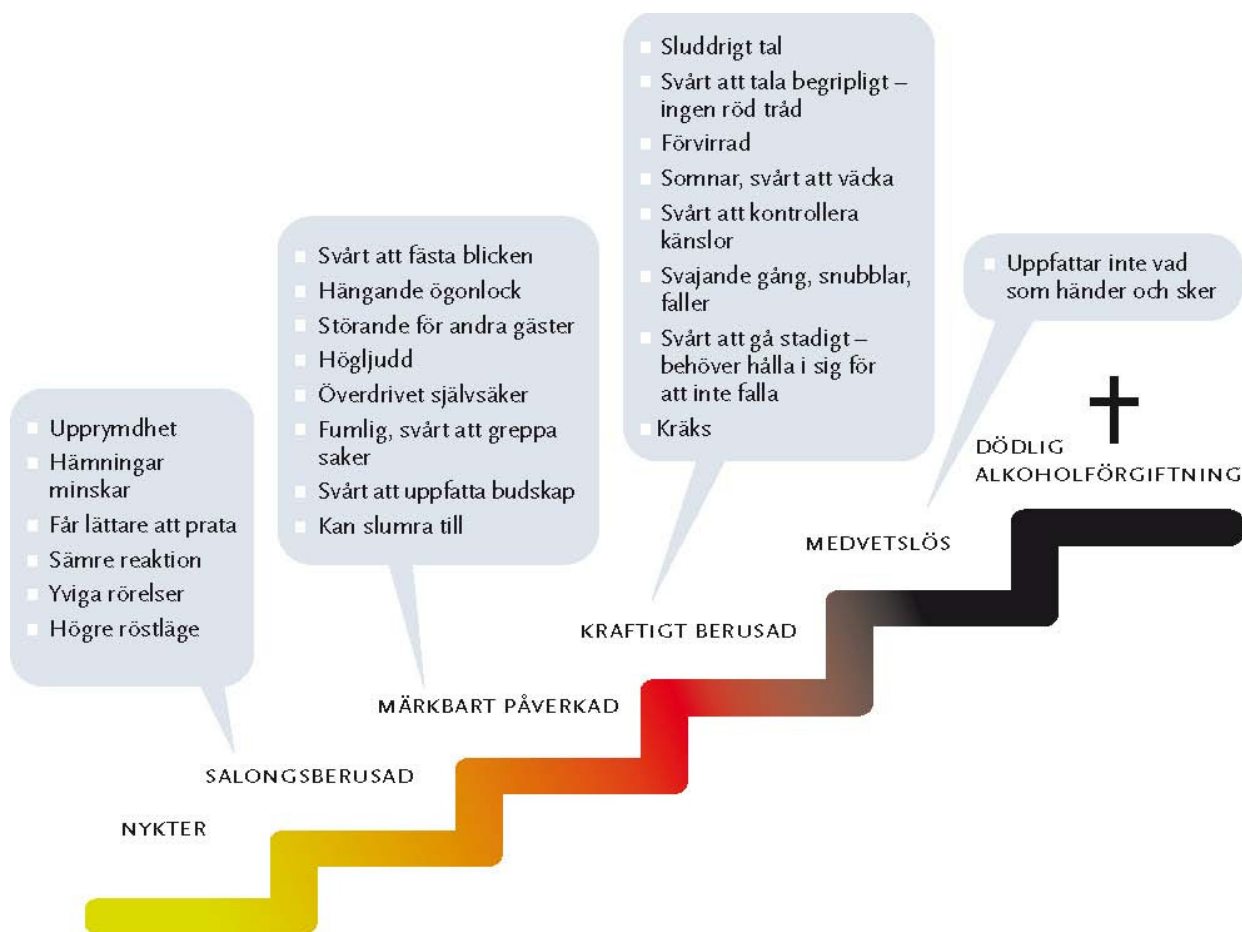
Arvidsson, Beatrice, 2009, Power Point-presentation från utbildning RUSTAD, Varberg

Brottsförebyggande rådet (BRÅ), 2004, Brottsutvecklingen i Sverige 2001-2003, (2004:3), Edita Nordstedts: Stockholm

Statens Folkhälsoinstitut (FHI), 2007, Handbok i tillsyn (2007: 06, upplaga 2:1), Tabergs Tryckeri AB: Taberg

Statens Folkhälsoinstitut (FHI), 2009-11-17, www.FHI.se

BILAGA 1 – Berusningstrappan enligt FHI



Uppträdande och beteende

- Spiller ut sin dryck
- Har svårt att föra glaset till munnen
- Ramlar av barstolen
- Måste hålla i sig för att kunna stå eller gå
- Raglar, svajar, vinglar
- Tappar saker som mynt med mera
- Långsamma reflexer
- Svårt att hålla sig vaken
- Är högljudd och gapar
- Störande för andra gäster
- Blir lätt aggressiv och brusar upp
- Okontrollerade känsloutbrott med gråt och skrik
- Uppför sig hotfullt och provocerande
- Kräks
- Svårt att stå upprätt

Uppfattningsförmåga

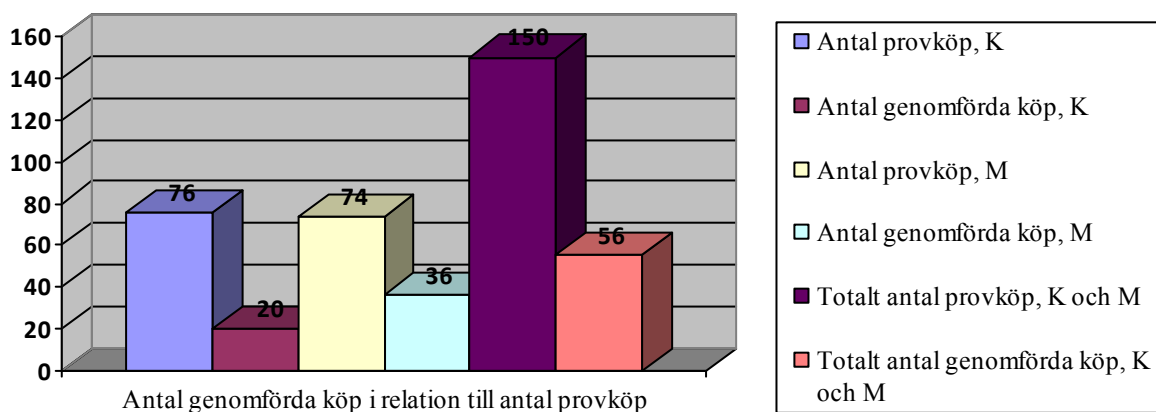
- Förstår/uppfattar inte vad du säger
- Har svårt att fästa blicken
- Uppfattar inte vad som händer runt omkring
- Svårt att stå upprätt

Talet

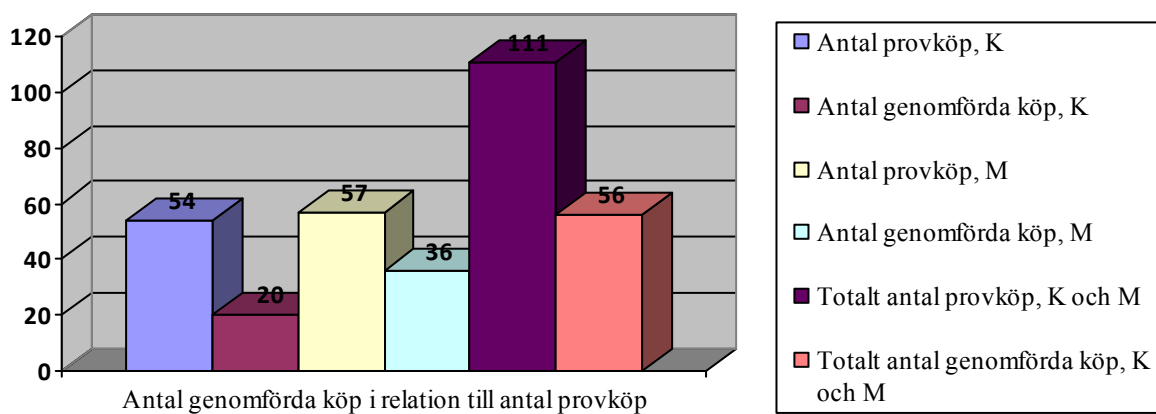
- Talar långsamt och sluddrigt
- Talar osammanhängande
- Talar obegripligt

BILAGA 2 – Diagram, ungdomsstudien

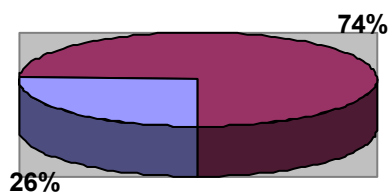
Antal genomförda köp i relation till antal provköp som gjorts



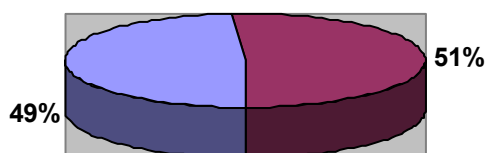
Antal genomförda köp i relation till antal provköp som gjorts, väl inne på restaurangen



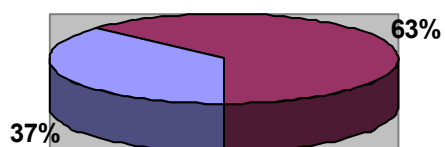
Antal genomförda köp i relation till antal nekade köp



■ Genomförda köp, K ■ Nekade köp, K

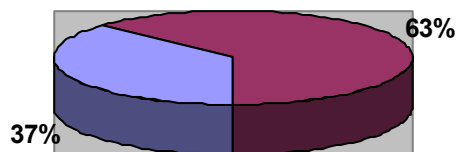


■ Genomförda köp, M ■ Nekade köp, M

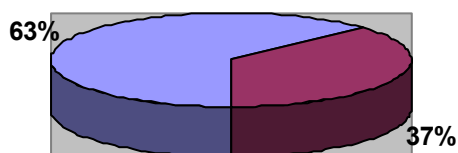


■ Genomförda köp, K och M ■ Nekade köp, K och M

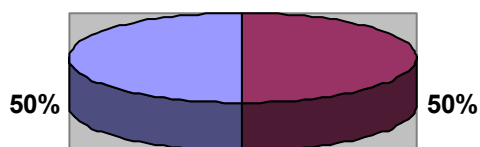
Antal genomförda köp i relation till nekade köp, väl inne på restaurangen



■ Genomförda köp, K ■ Nekade köp, K



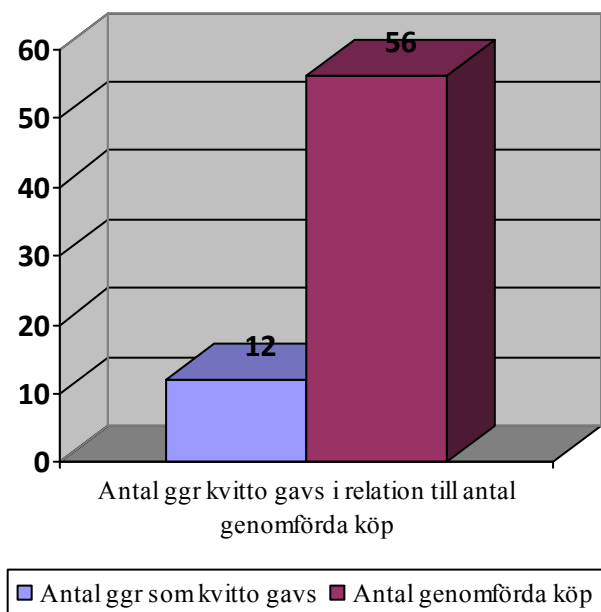
■ Genomförda köp, M ■ Nekade köp, M



■ Genomförda köp, K och M ■ Nekade köp, K och M

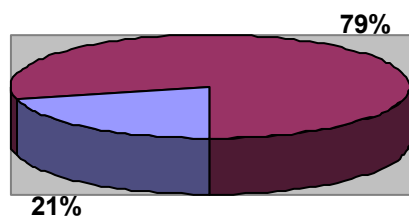
Totalt antal gånger som kvitton gavs vid genomförda köp

Vid 12 gånger av 56 köp gavs kvitto



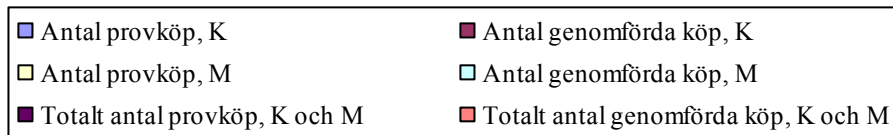
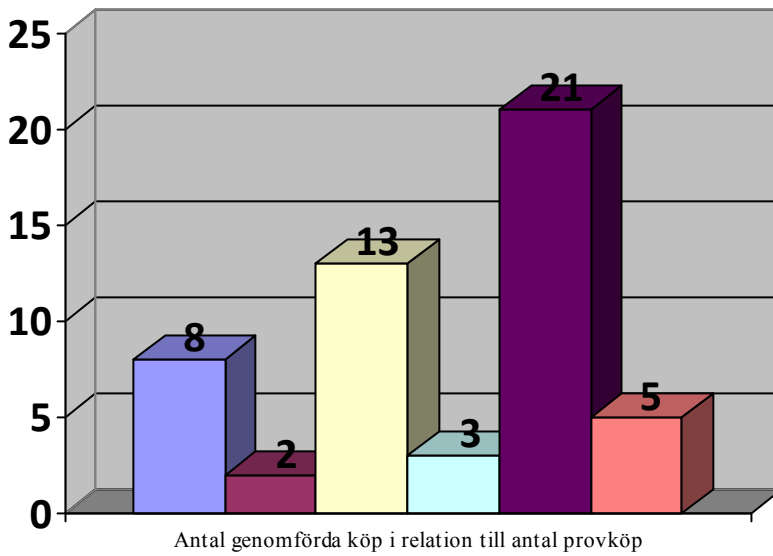
I procent

12 gånger av 56 köp motsvarar drygt 21 %

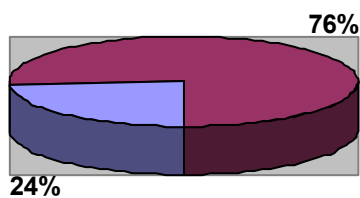
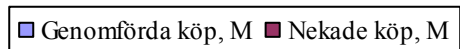
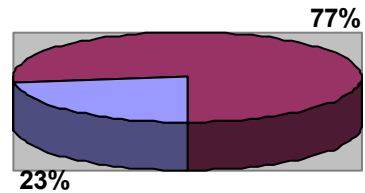
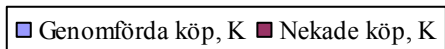
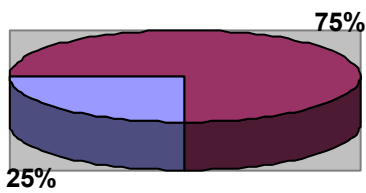


BILAGA 3 – Diagram, berusningsstudien

Antal genomförda köp i relation till antal provköp



Antal genomförda köp i relation till antal provköp, i procent



BILAGA 4 - Ungdomarnas kommentarer, K och M, ungdomsstudien

Kommentarer, K

Datum	Klockslag	Kom du in?	Serv-erad?	Kommentar
091017	19.42	Ja	Nej	Det var många som kollade när hon ”tog betalt”
091017	20.00	Ja	Ja	Han frågade om leg efter jag hade betalat och fått drycken.
091017	20.44	Ja	Nej	Serveringspersonalen sa att det inte fanns någon alkohol.
091017	21.00	Ja	Nej	Det stod andra servitriser (äldre) runt om henne
091024	20.45	Ja	Nej	Jag gick in själv ***** kunde bli igenkänd.
091024	21.10	Ja	Nej	Utan *****

Kommentarer M

Datum	Klockslag	Kom du in?	Serv-erad?	Kommentar
091010	22.15	Ja	Ja	Folktomt
091011	00.30	Ja	Nej	Nekade väldigt full gäst att beställa mer dryck
091011	00.45	Ja	Ja	Smet förbi vakten
091011	02.00	Nej	Nej	Lååång kö
091017	23.50	Ja	Ja	2 personer utöver oss där
091031	21.05	Ja	Ja	Kyparen kände igen mig
091031	22.20	Ja	Nej	Bara en tant där
091031	01.00	Ja	Känd	Kom i för att jag känner vakten., beställde därför ej.
091031	01.35	Ja	Ja	Lång kö
091031	01.35	Nej	Nej	LÅNG kö

BILAGA 5 – Skådespelarnas kommentarer, K och M, berusningsstudien

Datum	Tid	Kön	Serv-erad?	Kommentar
091010	00.15-00.24	M	Nej	Hade kontakt med en manlig kollega också som konfererade med den kvinnliga om att inte servera.
091010	00.27-00.35	K	Nej	Han sa att jag kunde få vatten.
091010	01.12-01.25	M	Ja	Bartendern var ouppmärksam, men tvekade länge innan hon till slut serverade.
091010	01.50-01.58	K	Nej	Gav mig vatten innan jag hann beställa.
091017	22.55-23.00	M	Nej	Pratade om mig på nått sätt. Väldigt trevlig och rolig. Erbjud gratis fanta, tog vatten.
091017	23.05-23.15	K	Nej	Bartendern la märke till mig direkt och tittade noga på mig och frågade efter en stund om jag ville beställa. Jag frågade vad det kostade med öl och lyssnade inte på svaret. Då tillkallade hon en vakt som stod i närheten som tog över och kastade ut mig.
091017	23.45-23.55	K	Ja	Bartendern såg mig tydligt men verkade inte bry sig.
091024	22.05-22.20	M	Nej	Gav vatten. Det var lång betalningskö så vi stod länge i baren. När jag beställde av den kvinnliga bartendern fick vi ja och hon började hälla upp ölen. Sen kom en kollega inifrån köket (man ca 35 år) och sa till henne att hon inte fick servera mig för att jag var för full. Observatören fick sin öl.
091024	23.25-23.25	M	Nej	Sa att jag kunde få beställa om jag väntade och drack vatten.
091031	22.50-23.10	K	Nej	Fick gå utanför ”manuset” (de moment jag brukar göra) för att få uppmärksamhet. Väldigt mycket folk, hög musik och stökigt.
091031	00.50-01.10	M	Nej	Bad en manlig kollega om råd, och det var han som nekade mig.
091031	01.50-02.00	K	Ja	Riktade in mig på en tjej som när jag skulle beställa bollade över min beställning till en annan bartender som (trots att jag spelade ordentligt berusad för henne med) gav mig att dricka. Hon frågade dock om jag ville ha vatten till.

BILAGA 6 - Observatörernas kommentarer, K och M, berusningsstudien

Datum	Tid	Kön	Skådespelare serverad?	Kommentar
091010	22.50-22.58	K	Ja	Många ordningsvakter, även inne i lokalen
091010	01.12-01.25	K	Ja	Bartendern är stressad, hade möjlighet att se alla tecknen men var ouppmärksam.
091017	22.55-23.00	K	Nej	Gullig bartender som erbjöd gratis fanta
091017	23.05-23.15	M	Nej	Det var en vakt i barområdet som bartenderen vinkade till sig. Vakten eskorterade sen oss ut.
091017	23.45-23.55	K	Ja	Nästan helt tomt men en väldigt full medelålders kvinna.
091024	22.05-22.20	K	Nej	Vi stod i kö i baren länge. När **** beställde öl började det unga kvinnliga restaurangbiträdet hälla upp öl. Hon hann hälla 1,5 glas innan en äldre manlig kollega kom ut från köket och sa åt henne att inte servera **** så vi fick tillbaka pengarna för ****'s öl. Jag fick min öl.
091031	22.30-22.40	K	Nej	Bara 2 gäster (förutom oss) på 2 bartendrar så de såg klart och tydligt.
091031	22.50-23.20	M	Nej	Dålig uppmärksamhet från bartenderen, mycket att göra. Skådespelaren fick fråga "manus" för att göra berusningen tydlig. De borde haft bättre koll.



LÄNSSTYRELSEN
HALLANDS LÄN