

Foto: Ylva Sass



Passa på att besök gårdsmuseet i Yttra Berg. Här finns ännu mera information om natur och kultur i reservatet. På bilden syns en modell av Margareta - en gång piga på Aronsgården.

Produktion: Länsstyrelsen i Hallands län i samarbete med Gällareds hembygdsförening

Text och layout: HG Karlsson

Illustrationer: Stefan Gustafsson

Omslagsfoton: Therese Aremyr (framsidan)

och Ylva Sass (baksidan)

Kartoriginal: Länsstyrelsen Halland © Lantmäteriet

Tryck: Veinge tryckeri, 2011



Hitta hit

Yttra Berg ligger i Falkenbergs kommun mellan Ullared och Gällared. Kör väg 153. Cirka 1 km väster om Gällared är det skyltat mot Yttra Berg.

GPS (WGS84): Lat N 57° 5' 12" Lon E 12° 48' 11" (parkeringen)

Teckenförklaring till kartan

● ● ● ● Gul slinga, 1 km

● ● ● ● Blå slinga, 2 km

● ● ● ● Orange slinga, 0,8 km

● ● ● ● Grön slinga, 2,5 km

— Reservatsgräns

1 Plats för numrerad stolpe

i Information och start

P Parkering

l Toalett

Naturstigar i Yttra Berg

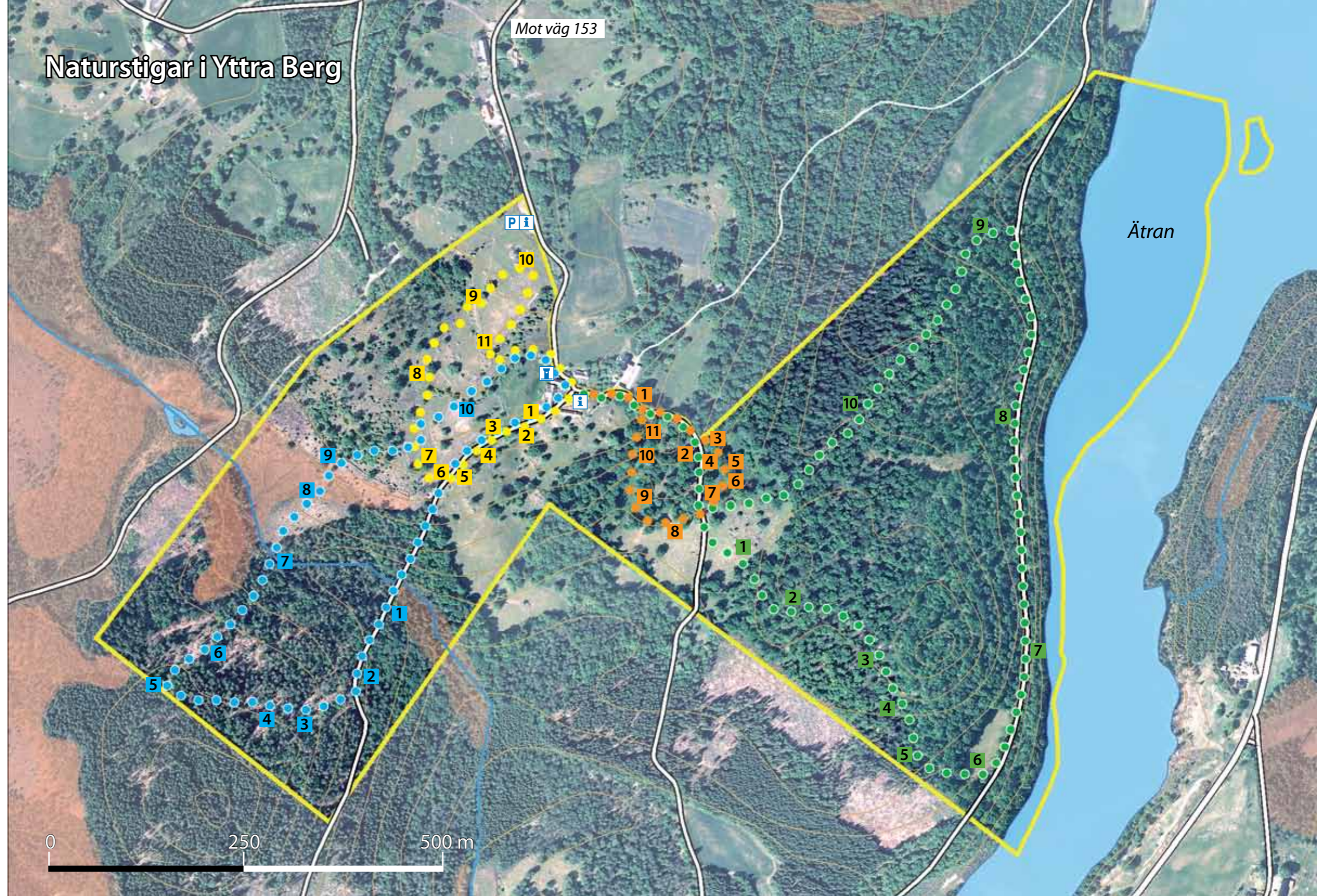


Foto: HG Karlsson



Gökärt

Foto: Martin Lindqvist



Blåsippa

Foto: HG Karlsson



Skogsbingel

Slätterängens blommor

Foto: Krister Larsson



Jungfrulin

Foto: Kristin Ovik



Svinrot

Foto: HG Karlsson



Kransrams

Foto: HG Karlsson



Ängskovall

Foto: HG Karlsson



Midsommarblomster

Foto: Lars-Åke Flodin



Ängsskallra

Foto: Martin Lindqvist



Ormbär

Foto: Ylva Sass



I reservatet finns Aronsgården från 1800-talet. Om sommaren blommar allmogeträdgården som allra bäst!

Välkommen till naturreservatet Yttra Berg

Reservatet bildades 1993 för att bevara och återskapa ett gammalt kulturlandskap med det växt- och djurliv som hör till detta. Inom reservatet finns fyra naturstigar som presenteras i denna folder.

Reservatet förvaltas av:

Länsstyrelsen i Hallands län

Telefonnummer:

035-13 20 00

Webbplats:

www.lansstyrelsen.se/halland



LÄNSSTYRELSEN
HALLANDS LÄN

NATURRESERVAT I HALLANDS LÄN



Yttra Bergs
naturstigar



Välkommen att vandra i Yttra Berg!

I Yttra Bergs naturreservat möter du ett landskap som var vanligt förr, men nu är försvunnet på många andra ställen. Här finns hamlade träd, slätterängar, odlingsterrasser och fågator.

För att göra det lättare för dig att upptäcka olika delar av reservatet har vi markerat fyra slingor med olika färg. Slingorna är samtidigt självguidande natur- och kulturstigar. Det betyder att du längs slingorna finner stolpar med siffror på. Texten till vad du kan upptäcka vid stolpen finner du i denna folder.

Alla slingorna börjar vid informationstavlorna på gårdsplanen till de gamla husen. Från den övre parkeringsplatsen kan du följa en bit av Gul slinga ned till gårdsplanen.

Längst bak i foldern finner du en utvikbar karta över reservatet och slingorna.

Gul slinga

Gul slinga följer först fågatan förbi odlingsterrasser och hamlade (beskurna) träd. Vid fågatans slut går du över en trappa för att vandra vidare på de gamla åkrarna på andra sidan muren. På slingans högsta punkt får du en fin utsikt över naturreservatet och Gällaredstrakten. Gul slinga är 1 km lång.

Blå slinga

Vår senast anlagda runda går genom både det som förr kallades för utmark (betesmarken) och inäga (åkrar och ängar). Den följer Gul slinga fram till fågatans slut. Här fortsätter du gå på grusvägen innan du kliver in i skogen med skogsbeete. På vandringen tillbaka går du på en spång över en mosse och genom öppna marker. Blå slinga är nästan 2 km lång.

Orange slinga

Vill du titta på slätterängar skall du välja Orange slinga. Den följer först Kvarnvägen ner till kanten av Stora Stockäng. En liten stig leder dig över den känsliga ängen. Vägen tillbaka går genom "Arons dal". Slingan är 0,8 km lång.

Grön slinga

Känner du för att sträcka på benen och ta en längre promenad väljer du Grön slinga. Den är 2,5 km lång och går mestadels i den gamla beteshagen nära Ätran.

Gul slinga

1. Fägatan – djurens gata

Fägatan var som en tratt mellan byns ladugårdar och utmarken. I ladugården mjölkade man djuren och gav dem foder. Därifrån fick man även den värdefulla gödseln. På utmarken, 300 meter längre bort, gick djuren på bete.

På sin väg ut eller hem skulle djuren inte komma åt ängens och åkerns värdefulla ax och strån. Därför skyddades dessa marker av kraftiga stenmurar som den här.

Längs muren trivs många växter. Både vilda och sådana som spridit sig från gårdens trädgård. En av dem är blågullen, som växer nära stolpen om sommaren. Blågullen är en omtyckt trädgårdsväxt i trakten. Vill du se den vilda blågullen får du resa till norra Sverige.



2. Källan till mycket gott

På andra sidan muren finns en kallkälla. Källor har varit viktiga för människan sedan urminnes tider. De har många gånger styrt var folk bosatt sig. Vattnet i källan kommer från underjorden och fryser aldrig. Folket i Berg kunde gå till källan även den kallaste vinterdag.

Vattnet från källan rinner nedför backen och silar över ängen, som får mycket näring och fukt. Växterna blir frodiga och får saftiga blad. Dessa *sidvallsängar* var förr gårdarnas viktigaste slätterängar – rena guldgruvan.

3. En mustig odling

Det är backigt i Berg. Alla mer eller mindre plana ytor nära gården utnyttjades till odling. Ofta var dessa åkerytor små och låg som terrasser i backarna. Ovanför fägatan ser du

några sådana *odlingsterrasser*. På just dessa terrasser odlas det återigen med gamla sorters säd.

På fäгатans andra sida finns en liten inhägnad. Det är den gamla *humlegården*. Här odlade Bergs bönder humle till sitt öl. Än idag växer här humle – kan du hitta någon humleslinga?

4. Luftens grönskande ängar

Askarna har fått sitt lustiga utseende genom så kallad *hamling*. De hamlade träden var förr ”grönskande ängar i luften”. Genom att beskära löv och kvistar, fick man ett viktigt komplement till ängens hö – närmare en tredjedel av vinterfodret kom från träd. Man hamlade på sensommaren – mellan slättern och skörden. De lövrika kvistarna bands ihop till kärvar, som sedan ställdes på tork.

De hamlade träden har sitt speciella växt- och djurliv. De solbelysta stammarna gynnar värmekrävande insekter och svampar. Barken blir skrovlig, vilket är bra för lavar och mossor. Det blir gott om knotor med murken ved, vilket gynnar vedlevande insekter och därigenom fåglar, som grön göling.

Trots att det tuktas vart femte år, blir ett hamlat träd äldre än ett som inte beskårs. I Yttra Berg fanns det säkert tusen hamlade träd för hundra år sedan, men många av dem höggs ned under andra världskriget och såldes som ved. Man tror att det fanns minst 100 miljoner hamlade träd i Sverige innan dess.

Hamlingen kunde vara ett farligt jobb eftersom den gjordes 4-5 meter upp på trädet.



5. Odlingsrösen

Den öppna marken på andra sidan stängslet var förr en åker – det visar alla stenhögarna där. Bergs brukare har lagt sten i rösen när de odlade upp marken. Varje sten som plogen stötte emot lades på rösen som växte med åren. Kvar på åkern blev de stora stenar som man inte rädde på.

Bland stenarna i odlingsröset kilar spindlar och gråsuggor. Uppe på röset håller stenskvättan utkik. Sitt namn har denna finkstora fågel fått av att den trivs i steniga landskap och brukar skvätta, knycka, med stjärten för att varna. Varningslåtet låter dessutom som när man slår två stenar mot varandra.



Stenskvätta

6. På gränsen

Du står nu vid en gräns som var viktig förr – gränsen mellan *inäga* och *utmark*. Här mynnade fågatan och på andra sidan en grind, *ledet*, började utmarken.

Inäga kallas den mark som låg närmast husen. På inägan fanns trädgård, kålgård (grönsaksland), humlegård, åkrar, slätterängar och små beteshagar för ungdjur, dragdjur och sjuka djur.

På utmarken gick gårdens djur på bete tillsammans med andra byars djur – det hette att man hade ett *samfällt bete*.

7. Slå ett slag för komockan

Den gamla åkerytan häromkring var ganska stor med dåtida mått. På en karta från 1830 har åkern ungefär samma form och storlek som på 1960-talet då jordbruket lades ned i Yttra Berg. Nu har alla gamla åkrar och ängsmarken mellan dem blivit betesmark – det berättar alla komockor om.

Att trampa i en komocka är en modern företeelse. Förr lät man inte komockorna ligga kvar. Runt mockorna bildas nämligen så kallade rator med några decimeters mörkare gräskrans kring mockan. Kan du se någon rata här intill? Gräset på dessa fläckar ratas av korna under lång tid. Detta visste bönderna som därför spred ut spillningen. Ett effek-

tivt sätt var att ställa komockan på högkant och drämna till med en *dyngklubba* – så att härligheten spreds. Inte undra på att Sverige är bra i bandy och golf!



8. Grässvål med fladder och surr

Du står nu på en liten terrass, som en gång varit en åker. Här odlade man havre ett år och råg ett annat år. Dessa nyttoväxter har ersatts av den ogödslade betesmarkens flora. Här finns teveronika, ängsvädd, ängssyra och smultron.

Går du på stigen en solig sommardag surrar det av gräs-hoppor. Det är ett rikt insektsliv i det gamla kulturlandskapet. Bland gräs och blomster fladdrar fjärilar som guldinge, blåvinge, pärlmorfjäril och gräsfjäril.



Vitfläckig
guldinge

9. Bärande besparning

Förr sparade man bärande träd och buskar som växte intill stenmurar och odlingsrösen. Några av dem kan du finna här. Det är hassel, nypon, hallon och vildapel. I odlingsrösen högre upp i backen står hägg och rönn. Dessa träd och bus-

kar gav folket nötter, bär och frukt, men hindrade inte slåtttern där de stod vid muren eller i odlingsröset.

10. Stora vyer och gröna spettar

Här låg byns största åker, Store Bergsåker. De imponerande stora odlingsrösetna intill dig, berättar om stor odlarmöda. När bonden tog en paus under plöjningen kunde han, liksom du, njuta av den härliga utsikten över Gällaredstrakten.

När inte grönskan skymmer ser man i nordost byn Gällared med kyrka och värdshus. Åt söder blickar du ut mot Ätrans dalgång med naturreservatet Bergs naturskog intill.

Från denna utsiktsplats ser eller hör man ofta nötskrika och gröngöling. Båda dessa fåglar trivs i det öppna landskapet med skog nära till hands.

Gröngölingens rop "klyh-klyh-klyh-klyh" ansågs förr bebåda regn. Den stora, gröna hackspetten har ett raffinerat sätt att fånga sin favoritföda, myror. Den sticker med näbben ett hål i stacken, vispar runt med tungan så att myrorna blir aktiva och samlas. Då kan den, på myrslokars vis, slicka i sig myrorna med hjälp av sin långa, klibbiga tunga.



Gröngöling

11. Terrasskanten

Du står nu på en odlingsterrass. Här odlade man förr sin säd. Vid terrassens övre kant syns *åkerhaket*, det vill säga märket efter den översta plogfåran. Mellan terrasserna slog man gräset och örterna med lie, så kallad *hackeslåtter*.

Nedanfö dig och vidare längs muren åt höger gick förr en gammal *körväg*. Den användes då man körde hem höet från slåtttern och åkrarnas skörd. Låg en sten i vägen tog man bort den. Men lika ofta fick man lägga dit en sten i de gropar som vagnarnas järnbeslagna hjul rev upp.

I den övre delen av trädgården låg det förr en *kålgård*. Kålgård är ett gammalt namn för grönsaksland och där odlade man, som namnet antyder, kål och rotfrukter.

Blå slinga

1. Kalvhagen

På andra sidan muren ligger det som på äldre kartor heter "Kalvhagen". I den inhägnade och avlånga hagen gick kalvar, dragdjur och annan kreatur som man ville ha bra koll på. Lammen gick däremot i en hage nära Stora Bergsåker norr härom. Resten av Ytra Bergs djur gick tillsammans och betade här på utmarken. Du står just nu i en hörna till denna vidsträckta betesmark.

2. Kandelabergran

Här står en märklig gran. Flera av de nedre grenarna har först växt rakt ut och sedan böjt sig uppåt. Med tiden har några av dessa grenar bildat egna stammar. Namnet kommer från kandelaberljusstakarna med sina sju eller nio mjukt uppåtböjda armar.

Hur granen fått sin märkliga form vet man inte, men det har troligen att göra med att djur betat på den. Några kilometer sydväst om Ytra Berg ligger naturreservatet Bergs naturskog som har fler granar med ett speciellt utseende.

3. Utmarken

Du går i den gamla utmarken. Till följd av ett intensivt bete var utmarken nästan helt trädlös. Då var det mest steniga backar med ljung och en. I sänkorna var det kärr och mossar.

När utmarksbetet försvann för cirka 50 år sedan, växte den milsvida utmarken igen och blev till slut en tät skog. För att ge dig en bild av hur utmarken en gång såg ut, håller vi på att öppna upp marken här intill. Målet är en betad och gles ekskog. Därför låter vi kreatur gå och



beta här igen, så bli inte förvånad ifall du möter några kor längre fram. Du behöver inte vara rädd - djuren är snälla.

4. Odlingrösen

Se dig omkring. Kan du upptäcka några låga stenrösen? Flera av dem är överväxta med gräs, mossa och hallonsnår. Kulturgeografer tror att de första stenarna hamnade här redan på bronsåldern för flera tusen år sedan.

I högarna ligger halvstora stenar som legat i vägen när man odlat på åkerytorna mellan högarna, man kallar därför dessa för odlingrösen. Stora block och småsten brydde man sig inte om att flytta på. Stenröset magasinerade solvärmens vilket gjorde att risken för nattfrost minskade. Grödorna på marken mellan högarna klarade sig därför bättre under kalla nätter.



5. Erlandsmuren

Du står nu på kanten till en märklig typ av mur. Den består av en cirka 2 meter bred rad av halvstora stenar som lagts på marken. Eftersom det blir besvärliga håligheter mellan stenarna så vågade korna inte gå över "muren". Den kan liknas vid en modern färst.

Denna unika typ av inhägnad anlades någon gång på järnåldern. Odlingarna låg på vänster sida om "muren" och djuren fick hålla sig till betsemarken höger om den samma.

Denna typ av hägnad kallas här för "Erlandsmur" eftersom det var Erland Johansson i Yttra Berg som gjorde kulturgeografer uppmärksamma på den. Fram till år 2010 hade man hittat sammanlagt nästan 800 meter "Erlandsmur" som hägnar in ett flera kilometer stort område runt Yttra Berg.

6. Hackspettssmedja och revlummer

Har du sett så många kottar det finns på marken här? Alla dessa kottar kommer från att en större hackspett använder en klyka högt uppe i det döda trädet som en "smedja". Där sätter den fast kotten för att lättare kunna mejsla ut fröna. När den är klar sprätter den bort den frötomma kotten som hamnar här på marken.

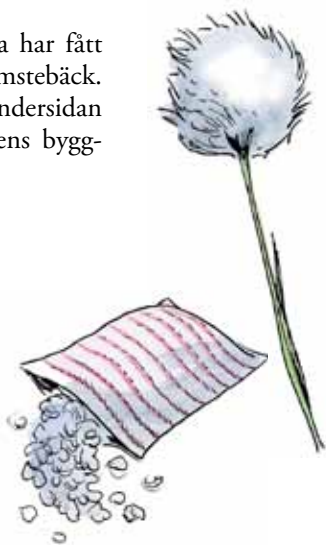
Nere på marken bakom dig kan du även hitta revlumner. Denna spörväxt sprider sig med långa revor längs med marken. Det gula spörpulvret, nikten, är mycket torrt och användes förr bland annat av apotekaren när denne trillade piller, på så sätt klubbade inte pillren ihop. Antänder man nikten flammar den upp och avger ett fis ljud, därav dess halländska namn *lustigfes*.



7. Närmstebäck

Bäcken här närmast gårdarna har fått det passande namnet Närmstebäck. Bron är stenlagd. Titta på undersidan så får du en inblick i dåtidens byggnadskonst.

Ute på den fuktiga marken efter bron växer gräs som har använts till foder åt kreaturen. Här växer bland annat tuvull vars ulliga fröborst har använts till att spinna in i ullgarn. Garnet blev då vitt – långt innan blekmedlet kom. Man har även använt tuvull när man fyllt kuddar med allehanda ting.



8. Gatemossen

Myrmarken du nu skall gå över kallas för Gatemosse. I kanten av Gatebacken rinner det fram några kalkkällor. Myren blir näringsrik och innehåller ett antal ovanliga växter, till exempel orkidéerna myggblomster och korallrot.

Under högsommaren ser det ut som om delar av mossen ”brinner”. Det är när myrliljan blommar som allra mest. Denna liljeväxt har blommor som skiftar i gula och röda nyanser. Lukta gärna på blommorna – de doftar som nejlikor. Vintertid står växten med styva vinterståndare som även det ger karaktär åt myren.



9. Gatebacken

Den steniga backen här bär namnet Gatebacken eftersom den låg närmast ”Gatan” = fågatan. Tallarna i backen växer långsamt. Virket från dem är av en speciell kvalitet och gick förr under benämningen ”gatebacka-före”. När du klättrat över muren kommer du in på inägorna igen. Du möts först av stora hasselbuketter innan du kommer ut på den mer öppna marken med före detta åkrar.

10. Odling i terrasser igen

Intill och nedanför dig finns flera långsmala åkrar som ligger i terrasser. Efter att ha legat i träda under många år har vi plöjt upp dem igen för att bevara en del av vårt försvinnande kulturlandskap. Som sig bör plöjs åkrarna med häst och grödorna som sås in är från gamla sorter. Det är bland annat varråg, svarthavre och tvåradskorn. Vi sår även in åkerogräs som klätt, oljedådra, blåklint, kalvnos och åkersyska.

Precis som förr i tiden lägger vår bonde upp stenar som ligger i vägen för plogen i ett stenröse.

Foto: Ylva Sass



Vår bonde Håkan plöjer med hjälp av sin starka arbetshäst – en så kallad Nordsvensk.

Berg och Aronsgården

Byn Berg består av Övra Berg (som du åkte genom på vägen hit) och Yttra Berg (där du är nu). Namnet är känt sedan år 1600 och skrevs då Berrigh, men byn är betydligt äldre.

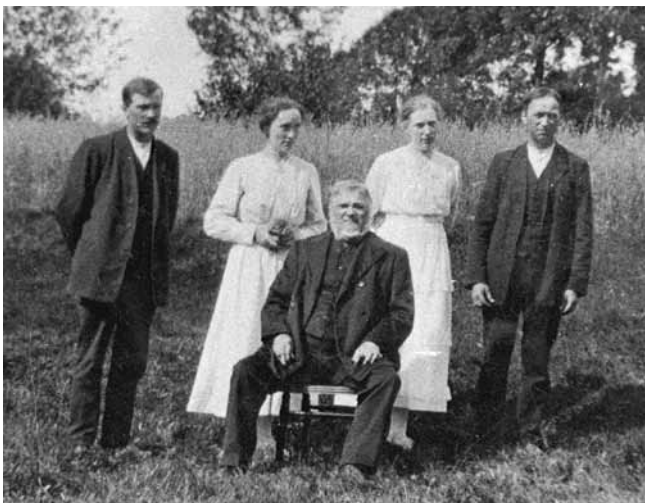
Yttra Berg bestod fram till 1871 av tre gårdar. Den tredje gården låg bakom den gamla ladugården. Vid laga skiftet flyttades denna gård, med manhus och allt, till en plats närmare Ätran, men du kan än idag ana var gården har legat.

Idag återstår bara två gårdar i Yttra Berg. Det är Aronsgården, vars alla byggnader har halmtak och bröderna Johanssons gård – som är bebodd.

Aronsgården övergavs 1962 då de sista brukarna, syskonen Carlsson, lämnade gården.

Boningshuset är från 1818 och tillbyggdes med en tredjedel på 1860-talet. Vid laga skiftet 1870 skriver lantmätaren att *”hela byggnaden finnes i mycket gott skick och är snyggt inredd”*. Då hade Carl-Aron Carlsson gift sig med Anna Sofia, en av gårdens döttrar, och flyttat in.

Det bodde då i Berg två andra som hette Aron och därför kallades Carl-Aron för *”Rik-Aron”*. Inte för att han var osedvanligt rik, men eftersom han ägde och drev Bergs kvarn framgångsrikt hade han det gott ställt. Detta gav honom, efter prästen, flest röster vid kommunalstämman i Gällared.



Carl-Aron Carlsson. Bakom honom står syskonen Carl, Hulda, Emma och Edvard som brukade Aronsgården fram till 1960-talet.





Delar av Yttra Berg från ovan en majdag 2002. I förgrunden syns Bröderna Johanssons gård och bakom den Aronsgården. Odlingsterrasserna är nyplöjda och ute i hagarna blommar hägg och vildapel. De hamlade askarnas löv har ännu inte slagit ut. I ladugården längst till vänster finns det ett gårdsmuseum väl värt ett besök året om.

Allmogeträdgården framför Aronsgårdens manhus präglas av fyra formklippta buxbombuskar, men här finns även gamla trädgårdsväxter som fänrikshjärta och tigerlilja.

Uthuset till höger om manhuset är från 1808. Tröskvandringen har inte tillhört denna länga, utan flyttades hit från den gamla ladugården när den revs under 1970-talet.

För att få tillbaka den gamla gårdsbilden så annonserade Länsstyrelsen efter en gammal ladugård i skiftesverk i tidningarna *Land* och *I Halland*. Man fick in flera förslag och valde en ladugård från 1790, som stod i Sjörröd i Abild. 1992 flyttades den hit och detta gör att gården nu känns hel igen.

Gällaredsbor berättar: Så sa folk förr

Om jag får tag i en hårtott av den jag vill ha och gräver ner den i jorden, virad om en pinne, så kan han inte gifta sig med någon annan innan håret har ruttat.

Om man tar ett par droppar av sitt blod och lägger det i något som den dricker, som man vill ha, så blir han så kär så han vet inte till sig!

Om man sliter träskorna mest på innersidan, dvs går inåt, blir man gift med en insocknes. Om man går utåt får man sin gifta från en annan socken.

Goda råd tagna från "Gällaredsboken".

Några växtnamn på Gällaredsmålet

enbuske – aeneboske	lingon – krösen
björk – börk	odon – blåbuka
brakved – tröske	lin – hør
groblad – läkebla	björnmossa – ong-sope-môs
harsyra – surpiller	kvickro – kwek
gulmåra – sängabos	brännässla – näller

Mattias Johansson

En halländsk gåta:

Vem är jag? Liten och nätt, sitter vid vår stätt;
med röd kappa och svart hatt
och sitter både dag och natt.

Svar: *Nyponet*

Orange slinga

1. Kvarnvägen

Du går nu på vägen som ledde ned till kvarnen vid Bällforsen (se sida 24 under nr. 7). Här har många lass med nymalen säd rullat fram. Hästar och oxar har under sitt slit släppt sin dynga, som hamnat i vägkanten. Denna gödsling har gynnat några av de växter som du även idag kan finna här.

Det är till exempel brännässla.

Numera tycker vi mest att nässlor är en styggelse, men förr hade man vett att utnyttja dem. Kreaturen undviker att beta nässlan där den växer, men avslagen äter de den gärna. Detta foder ansågs öka gräddhalten i mjölken och smöret blev gult och gott. Dessutom rötade man nässelstjälkens fibrer. Av dessa gjorde man rep och ett speciellt tyg, *nettelduk*.

En annan körvägsväxt här bredvid stolpen är nejlikroten. Det är den som under högsommaren har gula blommor på upprätta skaft och senare får en frökapsel, som ser ut som ett "burrhuvud". Varje frö har en hake på sig som gör att fröet fastnar i pälsen på förbistrykande djur. Hjälp en nejlikrot du också - stryk ditt ben mot nejlikroten!



Nejlilikrot

2. Källekullen

Här på Källekullen har människor odlat sina grödor under en lång tid. Där om vittnar alla de små åkerterasser, som du kan upptäcka, om du kikar närmare på slänten här bredvid.

Åkerytan närmast dig är den största. Det är en av "Kvarnvägsåkrarna" och här odlade man säd fram till 1960-talet.



3. Stora Stockäng

Du har nu kommit till en slätteräng som fortfarande hävdas. Det är medlemmar i Gällareds hembygdsförening som sköter ängen på ett traditionellt sätt.

På våren städas slätterängen. Man plockar ris och nerfallna grenar och rakar ihop gammalt löv i en "röjehöj", som sedan eldas upp. Detta kallas att "rishänta". På så sätt slipper man få ris och löv i höet vid slåttern.

I juli står ängen i full blom. I månadsskiftet juli/augusti är det dags för slättergille. Med välslipade liar och fyllda kaffekorgar samlas medlemmarna för att slå ängen. **Du kan också vara med!** Tidpunkten brukar anslås på Aronsgården.

Slätterängen bär namnet Stora Stockäng – som kommer från att vattnet stockar sig här i backen. Det är med andra ord blött och därför ber vi dig att **hålla dig till stigen**. För många fötter skulle annars snabbt klafsas upp en stig och trampa ned örterna, vilket i sin tur försvårar slåttern.

På baksidan av den utvikbara kartan i omslaget finns bilder på flera av de blommor som du under vår och sommar kan hitta på slätterängen. Här presenterar vi några av dem:

4. Blåsippa och skogsbingel

Blåsippan är en av vårens första blommor. Redan på hösten bildar den blomknoppar. De ser ut som violetta toppluvor där de sitter hela vintern och väntar på vårens första värmande strålar. Blåsippans blad ser du året runt. De påminner till färg och utseende om en lever. Det gjorde att man förr trodde att växten var bra mot lever- och njursjukdomar.

Om blåsippans blommor drar till sig vår uppmärksamhet, så gör skogsbingelns det definitivt inte! De små, gröna blommorna sticker oansenligt upp ur bladvecken. Skogsbingeln har både hon- och hanplantor. Honblommorna är långskaftade och ensamstående medan hanblommorna sitter i ett gäng – tätt tryckta mot skaftet.

5. Kransrams och ormbär

Här finns om sommaren två liljeväxter, som man undviker att slå. Dels därför att de är giftiga och dels därför att de är vackra och inte så vanliga i dessa trakter.

Den mer än halvmeter höga växten med långsmala blad i en krans, heter kransrams. Blommorna hittar du intill stjälken. De liknar små klockor och hänger två och två.

Ormbäret har fått namnet av sitt giftiga och stora svartblåa bär. Annars handlar det mycket om talet fyra för ormbäret. Räkna blad, kronblad (trådsmala), foderblad och ståndare, så förstår du vad vi menar.

6. Midsommarblomster och svinrot

Kanske passar inte dessa två växtnamn ihop i poesin, men på slätterängens trivs de bra bredvid varandra.

Midsommarblomster, eller skogsnäva, har violetta blommor som ger färgprakt åt ängen. Förr kallades den för *skogsnabb*. Titta på frökapseln, så förstår du varför.

Svinroten är starkt gynnad av slåttern. Där lien fortfarande är igång, ser man de långsmala bladen täcka stora ytor. I bladmattan sticker de gula blommorna upp. Som namnet antyder gillar svinen den beska roten.

7. Ängskovall, ängsskallra och gökärt

Här har vi tre örter som hör den torrare ängen till. Dessutom är de alla omtyckta av kreaturen.

Ängskovall och ängsskallra har gula blommor, som ser ut

som långsträckta munnar. Att kor gillar ängskovall förklarar namnet. Den ansågs förr öka mjölmängden och göra smöret extra gult. Ängsskallran har i sin tur fått sitt namn från att det skallrar om fröhuset när man skakar det.

Gökärten har inte bara skänkt djuren glädje. Förr grävde barn upp de söta rotknölarna och åt som godis. Denna ärtväxt blommar om våren, när göken ropar.

8. Rusken

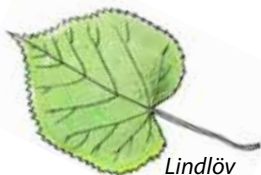
Här på flackan låg först många små åkerytor, ”Småstyckesåkrarna”. Under årens lopp har de blivit en enda stor sammanhängande åkeryta. Denna övre del kallades för ”Rusken” – man kan undra varför. Nu används marken till bete.

Betet gynnar det ljuva blå jungfrulinet, som du kan finna här om sommaren. Jungfrulinet tar hjälp av myror för att sprida sina frön. På det ludna fröet sitter ett vitt bihang. Bihanget innehåller ett fett som myrorna vill ha. Därför bär de hem fröet till stacken. Där äter de upp bihanget och sedan kastar de i sin städiver ut det egentliga fröet. Även skogsviol och blåsippa får sina frön spridda av myror.

9. Arons dal

Dalen här mellan höjderna har fått sitt namn efter Carl-Aron (se sidan 13). Här låg förr en *sidvallsäng* – en slåtteräng som är fuktig och näringsrik. Det blir den därför att marken sluttar så att friskt och näringsrikt markvatten rinner genom ängen. Gällareds hembygdsförening sköter idag den frodiga ängen.

I slänten ovanför, men även intill stolpen, finns några lindar. Lindlöven är söta och det är inte undra på att de var omtyckta hos djuren som vinterfoder. Smaka själv på ett löv!



Lindlöv

10. Ask och eld

Även om lindlöven var de godaste, så var det ändå asken som fyllde vinterförrådet med löv och kvistar. Du kan tydligt se att den stora asken intill stolpen har beskurits (hamlats) genom årens lopp. Ett par meter upp syns dessa *hamlingsmärken* som knotor på stammen. Vi har nu återupptagit hamlingen.

På stammen till den närmsta asken kan du finna lunglav. Denna stora platta lav har fått sitt namn av att den på undersidan har blåsor som ser ut som lungblåsor. Därför har laven använts i folkmedicinen som botemedel mot lungsjukdomar.

När du går vidare på stigen passerar du efter 15 meter en stor ek med ett *eldningsmärke* vid trädbasen. Denna skada kommer från att någon har eldat ris intill eken på våren. Alla ekar tillhörde förr i tiden Kronan och fick enligt lag inte fällas utan att två nya planterades. Eftersom man



i bygderna ansåg att eken sög kraft ur marken försökte bönderna på olika kluriga sätt ändå bli kvitt ekarna. Ett var att elda ris intill ekstammen. Hade man tur dog då eken...

11. Älggräs och lönnväxter

Älggräset är en av de växter som sprids när slåttern upphör. Den meterhöga växten, med sina hundratals blommor samlade i toppen, betas av älg, get och får. Däremot ratar ko och häst älggräset vilket självaste Linné märkte. Förr i tiden brukade allmogen ta in älggräs och strö på golvet för den goda lukten skull.

Lönnen var ett av de träd man hamlade trots att lönnlöven är lite skarpa i smaken. Men man levde i knapphetens tecken och fick nöja sig med det som fanns att tillgå.



Lönn

Grön slinga

1. Sten på sten

Titta närmare på den stora stenen. Den vilar på några mindre stenar. Hur kan den ha hamnat där? Kanske är det någon stark odalman som baxat upp stenen för att den inte skall vara i vägen när han plöjde. Men det måste i så fall varit för länge sedan. Det avslöjar lavarna som växer såväl på den stora som på de små stenarna.

En enklare förklaring är nog den att stenen hamnade här under istiden. Där inlandsisen flöt fram bröt den loss block från bergssidor. Dessa flyttblock följde med isen några mil, innan de blev liggande på en bädd av grus och sten. Gruset och de stenar som inte kilats fast av blocket, sköljdes sedan bort av isälvar. Förr kallades dessa block för *jättekast* eftersom man trodde att det var en jätte som i vrede kastat den stora stenen.

2. Ljusets träd

Du har nu kommit in i det som på äldre kartor kallades för "Hagen". Här gick tidigare får, oxar, hästar och andra djur som man ville se till, så att till exempel inte vargen tog dem. Tillsynen sköttes av barn, *vallare* – eller som det heter på Gällaredsmål: "Vaktepåk". Byns övriga djur gick och betade på utmarken längre västerut.

På den tiden var marken mera öppen här. Det fanns bara enstaka träd – däribland denna björk. Att man sparade en del björkar berodde på att de ansågs vara "ljusets träd". Vårens skira löv lyste upp vardagen – både i hemmet och i hagen. Till björken gick man med sin sorg och sina sjukdomar – trädet "tog det onda".



Svackan ned till höger har fått namnet "Rävahålorna". Där finns ännu gryt, men i dem bor det numera grävling.

3. Fossil åkermark

Titta dig omkring! Kan du hitta spår efter att människor har utnyttjat marken till odling? Ser du alla små högar på marken? Det är högar med sten som genom åren blivit täckta av blåbärsris. I dessa odlingsrösen ligger stenar som låg i vägen när någon odlade i marken här.

Tjugo meter längre fram finns en tydlig terrasskant, det vill säga gränsen för en åkeryta. Bakom dig (på andra sidan av stigen) finns resterna av en fägata under mossa och gräs.

Vem odlade här? De äldsta kartorna ger oss inte svaret. Fägatan leder inte alls upp mot Yttra Berg. Storleken på odlingsrösen och åkerytorna antyder att detta är resterna av åkerbruk från medeltiden. Kanske låg det här bland kullarna en medeltida gård, som övergavs när digerdöden drog fram på 1300-talet och ödelade många halländska gårdar?

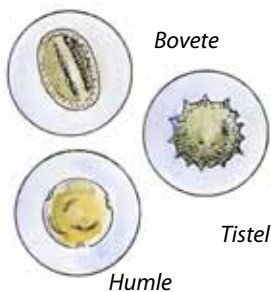
4. Sänke mosse

I blötmarken till höger om stigen bröt Bergbönderna torv. Man torkade torven, smulade sönder den och strödde sedan ut den i ladugården. Torvströet sög upp urinen och underlättade renhållningen hos djuren. Därefter hamnade det i gödselstacken och till slut på åkern som bra gödning.

Våren 2006 borrhade kvartärgeologen Eva Sköld i Sänkemosse för att göra en pollenanalys. Hon fick upp en tre meter lång borrhärla som bestod av torv från 5400 år sedan fram till nutid. I torven fanns pollen från växter bevarade och genom att identifiera växterna fick hon en bra bild på hur vegetationen förändrats och hur människan utnyttjat närområdet.

Resultatet från analysen visar att det redan för 4000 år sedan fanns mänsklig påverkan här. I området dominerade ädellövskog med ek och bok. Här lät dåtidens människor sina djur gå på skogsbete.

Under senare delen av bronsåldern och inte minst under järnåldern började man odla upp marken. Man hade ett roterande odlingsätt där olika områden brukades och sedan lämnades för att växa igen.



Odlingen intensifierades under medeltiden vilket man tydligt kan märka på alla odlingsrösen häromkring. Under slutet av 1300-talet kom digerdöden och man märker på pollenprovet en betydande minskning av mänsklig aktivitet i området. Ljunghedar bredde alltmer ut sig och under de sista seklerna har skogen vandrat in igen.

5. Skägglava eken

På eken hänger det mycket skägglav. Varifrån laven fått sitt namn är inte så svårt att gissa – eller hur?

Lavarna är känsliga för luftföroreningar eftersom de får sin näring direkt från luften och regnet. Skägglaven är extra känslig och visar att luften är ren. Så kommer du från staden – passa på att dra ett djupt andetag!

6. Sänke lycka

Stenmuren hägnar in en gammal åker, Sänke lycka. Detta för att djuren i "Hagen" inte skulle komma åt säden som odlades innanför muren. Nu-förtiden gör vi tvärtom – sätter stängsel runt djuren och odlar utanför.



7. Vild och tämjd

Nedanför dig flyter Ätran fram. En del av vattnet kommer ända bortifrån Falbygden i Västergötland.

Lite längre nedströms än fanns förr ett brett vattenfall, Bällforsen. Där hade Bergsbönderna en kvarnplats sedan åtminstone 1600-talet och fram till 1927. Denna gav Bergsgårdarna en rikedom som det i äldre tider ofta talades om.

Den nya vattenhjulskvarnen som byggdes 1875 blev snart känd för att vara den bästa i trakten. Då var "Rik-Aron" störste ägaren. Den torra sommaren 1911 sjönk vattnet i Ätran så mycket, att även Bergs kvarn stannade. Men man visste råd och lyckades med hjälp av träd, buskar och



Bällforsenskvarn. Bilden är tagen någon gång på 1910-talet. Observera damerna som sitter mellan kvarnrännan och fallet.

jordtorvor dämna fallet. Vattenhjulet snurrade igen och det kom folk långt bortifrån för att få sin säd malen.

1917 stannade kvarnen för gott och stod oanvänd fram till en dag sommaren 1927, när rekordhögt högvatten spolade bort delar av kvarnen – resten revs.

8. En vallpojkes död

Sju meter in och framför stängslet finns en låg och starkt förmultnad ekstubbe. Den har en tråkig historia bakom sig.

Det hela hände år 1743. Man hade bestämt sig för att fälla den stora eken. Några får, som fanns i hagen, blev nyfikna. Vaktepåken (vallpojken) hade fullt upp med att hålla fåren borta från eken. De envisades med att springa dit ideligen. Då hände det förskräckliga. Pojken fick den fallande jätteeken över sig och dog efter tre dagar.



9. Askkantad väg

Stigen du nu kommit in på tog man när man skulle till kyrkan i Gällared eller ned till de numera dränkta åkrarna vid Ätrans strand.

När du går på stigen en blåsig dag under lövtid kan du höra suset från darrande asplöv. De stora asparna som kantar stigen är bra boträd åt hackspettar. Här finns till exempel mindre hackspett, som inte är mycket större än en bofink.



Mindre hackspett

10. Tranemad

Enligt gamla kartor låg här till höger en myr som hette Tranemad. Namnet antyder att tranan har häckat här innan myren dikades ut.

Visserligen hade Bergsbönderna några små åkrar ute på Tranemad under 1800-talet, men det var en av "Rik-Arons" söner, Bengt-Carl, som satte riktig fart på myrodlingen. Han hade gått på lantmannaskolan på Klev i Dagsås och dessutom varit i Amerika, så han hade många nya idéer. Han dikade och plöjde upp den forna myren till åkrar. Du kan fortfarande se diken på andra sidan stängslet.



Trana

Följer du stigen vidare kommer du strax till Kvarnvägen som du följer upp till Aronsgården.