



LÄNSSTYRELSEN  
HALLANDS LÄN

# Åkrabergs gård

## Byggnadsminnesutredning



## Innehåll

Förord .....	4
Sammanfattning .....	5
Bakgrund och historik.....	6
Salsbyggnaden .....	7
Mönsterritningar och snickarglädje .....	9
Människor och ägarförhållanden på Åkraberg .....	12
Byggnadsbeskrivning.....	14
Mangårdsbyggnad .....	14
Exteriör .....	14
Västra fasaden (framsida) .....	16
Östra fasaden (baksida).....	17
Norra och södra gavlarna .....	17
Interiör .....	18
Bottenvåningen .....	19
Ovanvåningen.....	22
Lusthus.....	26
Arrendebostad.....	27
Ekonomibyggnader .....	28
Skador.....	29
Mangårdsbyggnaden .....	29
Lusthuset .....	30
Lagskydd och utlåtanden .....	31
Kulturhistorisk värdering.....	32
Skyddade miljöer .....	33
Länsstyrelsens bedömning .....	33
Kommentar om källmaterial .....	35
Käll- och litteraturförteckning.....	35
Arkiv .....	35
Litteratur.....	35
Andra texter.....	36

Elektroniska källor .....	36
Informant.....	36

Text och layout: Linn Hermansson, Niklas Greve  
Fotografier, om inte annat anges: Linn Hermansson  
Omslagsbild: Björn Ahnlund, Kulturmiljö Halland  
ISSN: 1101 – 1084  
ISRN: LSTY-N-M--2016/6- -SE  
Länsstyrelsens meddelande 2016:6

## Förord

Frågan om byggnadsminnesförklaring av bebyggelsemiljön på fastigheten Värö-Åkraberg 3:1 väcktes av styrelsen för aktiebolaget Åkrabergs Gård i juni 2014. Företaget är också ägare av fastigheten.

Syftet med följande text är att utifrån litteratur, arkivuppgifter och undersökning av byggnaden på plats sätta in Värö-Åkraberg 3:1 i ett historiskt sammanhang, dokumentera den i dess befintliga skick och definiera dess kulturhistoriska värden.

Denna byggnadsminnesutredning är utarbetad av antikvarie Linn Hermansson på uppdrag av länsstyrelsen i Halland och utgör underlag inför beslut om byggnadsminnesförklaring.

Linn Hermansson  
Antikvarie  
2015-07-10

## Sammanfattning

Värö-Åkraberg 3:1 i Väröbacka, strax norr om Varberg, består av en gårdsmiljö i form av en mangårdsbyggnad med tillhörande ekonomibygnader. Värö-Åkraberg 3:1 har varit släktgård sedan 1600-talet. Gårdens mangårdsbyggnad uppfördes ca 1870. Gårdens nuvarande utseende är i mångt och mycket ett resultat av en omgestaltning som förmodligen tar sin början med uppförandet av mangårdsbyggnaden och arrendebostaden på 1860-och 1870-talen.

Inspiration till mangårdens arkitektoniska utformning hämtades från de planscher av Charles Emil Löfvenskiöld som kom under mitten av 1800-talet, där trähus med verandor, sirliga utsmyckningar, lövsågade detaljer och snickarglädje är kännetecknande arkitektoniska element. Såväl husets estetik, material och utsmyckningar har stora likheter med tidens typiska ideal: ljus, luft rymd, hygien och renlighet.

Det som är karakteristiskt för gårdens historia är den sedan sekelskiftet 1600/1700-tal gått i arv och dessutom ofta på kvinnosidan. Idag är det Christine och Carl Emanuel Uddenbergs son, Erik Uddenbergs, släktingar i rakt nedstigande led som använder mangårdsbyggnad och omgivande trädgård för fritidsändamål.

Åkrabergs mangårdsbyggnad är en byggnad i en och en halv våning med grund i murad natursten. Huvudbyggnaden är troligtvis uppförd i liggtimmer som beklänts med liggande träpanel. Taket är ett flackt sadeltak belagt med rött tvåkupigt taktegel. Fasaden har en frontespis och en veranda. Mangårdsbyggnaden är välbevarad, såväl interiört och exteriört och de förändringar som skett är av varsam karaktär. Ett fåtal mindre skador finns interiört, där fuktskador är den vanligaste typen. Det finns även ekonomibygnader, lusthus samt arrendebostad på fastigheten.

Det kulturhistoriska värde Värö-Åkraberg 3:1 besitter består framför allt av två delar, dels genom att mangårdsbyggnaden fungerar som en välbevarad representant för en specifik tidsperiods arkitektoniska ideal och dels genom gårdens historiska utveckling kopplad till kvinnorna på gården, i synnerhet Christine Uddenberg.

Länsstyrelsen anser att Värö-Åkraberg 3:1 får anses vara synnerligen kulturhistoriskt värdefull och att en byggnadsminnesförklaring enligt kulturmiljölagens tredje kapitel således är motiverad.



## Bakgrund och historik

Värö-Åkraberg 3:1 ligger i orten Väröbacka, i Värö socken, i den nordvästra delen av Varbergs kommun. Åkraberg är beläget vid foten av en mindre ekbevuxen bergsrygg. Bergryggen ingår i Åkrabergs naturreservat. Namnet Åkraberg kommer av att byn ligger vid ett berg omgivet av åkrar. Landskapet omkring Åkraberg visar på en övergång mellan slätt- och skogsbygd. I väst utbreder sig slättbygden med öppna odlingsmarker och österut tar den mer kuperade skogsbygden vid. I området finns flera välbevarade gårdar.

Gården på Värö-Åkraberg 3:1 har varit släktgård sedan 1600-talet och nuvarande mangårdsbyggnad uppfördes ca 1870. Som grannfastighet ligger Hallands första byggnadsminne, Åkrabergs ladugård, en U-formad ladugårdslänga i skiftesverk från 1700-talet. Ladugården kan skönjas på samtliga kartor, längs med vägen strax öster om gården Åkraberg. Som synes förändrades gårdsstrukturen gradvis efter laga skifte och och är 1920 oigenkännlig från dess utseende vid tiden för skiftet. Samtliga av gårdens byggnader förefaller ha rivits eller flyttats, inklusive mangårdsbyggnaden som enligt uppgift ska ha varit



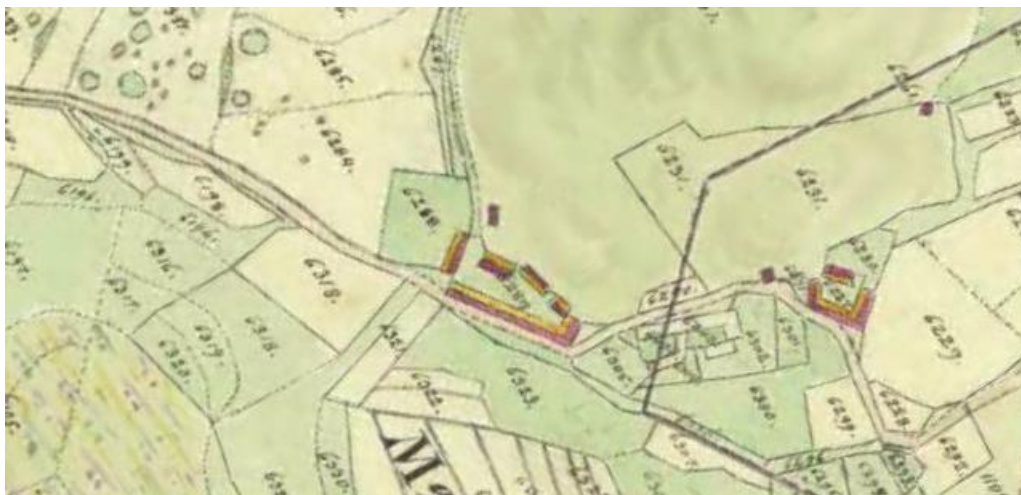
Åkrabergs gård idag.

© Lantmäteriet och Länsstyrelsen Halland.



Åkrabergs gård cirka 1920.

Häradsekonomiska kartan, upprättad 1919-1925.



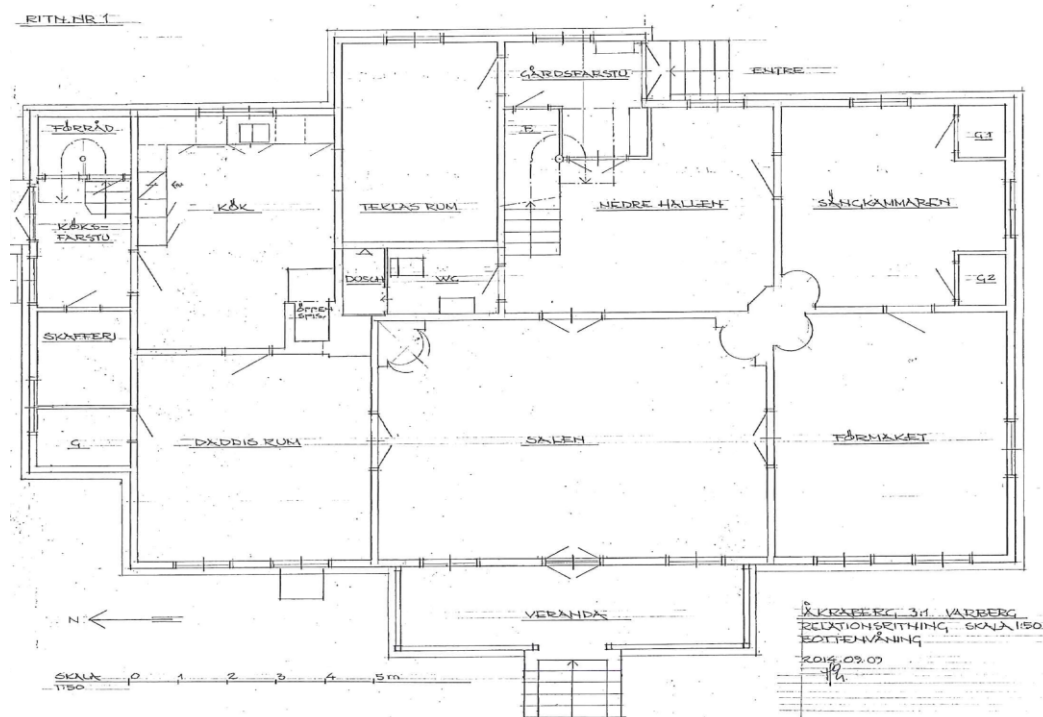
Åkrabergs gård vid tiden för laga skifte. Karta är uppmätt, 1817-1827 och skiftet genomfört 1840-1844.

en hallandslänga. Själva gårdens placering verkar också ha justerats ett par hundra meter åt nordväst. Mellan 1920 och idag är förändringarna dock relativt få, det enda uppenbara är att längan och ytterligare en mindre byggnad, belägen strax intill mangårdssbyggnaden, är borta.

Mangårdsbyggnaden på Åkraberg är en salsbyggnad i ett och ett halvt plan på dubbel rumsbredd. När det gäller Åkrabergs arkitektoniska utformning är det tydligt att inspiration hämtats från de planschverk av Charles Emil Löfvenskiöld som kom under mitten av 1800-talet. Såväl estetik, material och utsmyckningar har stora likheter med, dessa för tiden, typiska ideal: ljus, luft rymd, hygien och renlighet. Även husets planlösning genom en sexdelad indelning var ett nytt och modernt inslag bland landsbygdens bebyggelse, hämtat från högreståndsarkitekturen.

Mangårdsbyggnaden omges av en parkliknande trädgård med gamla träd, varav några är hamlade, och öppna gräsytor. Trädgården omges av vällagda stenmurar.

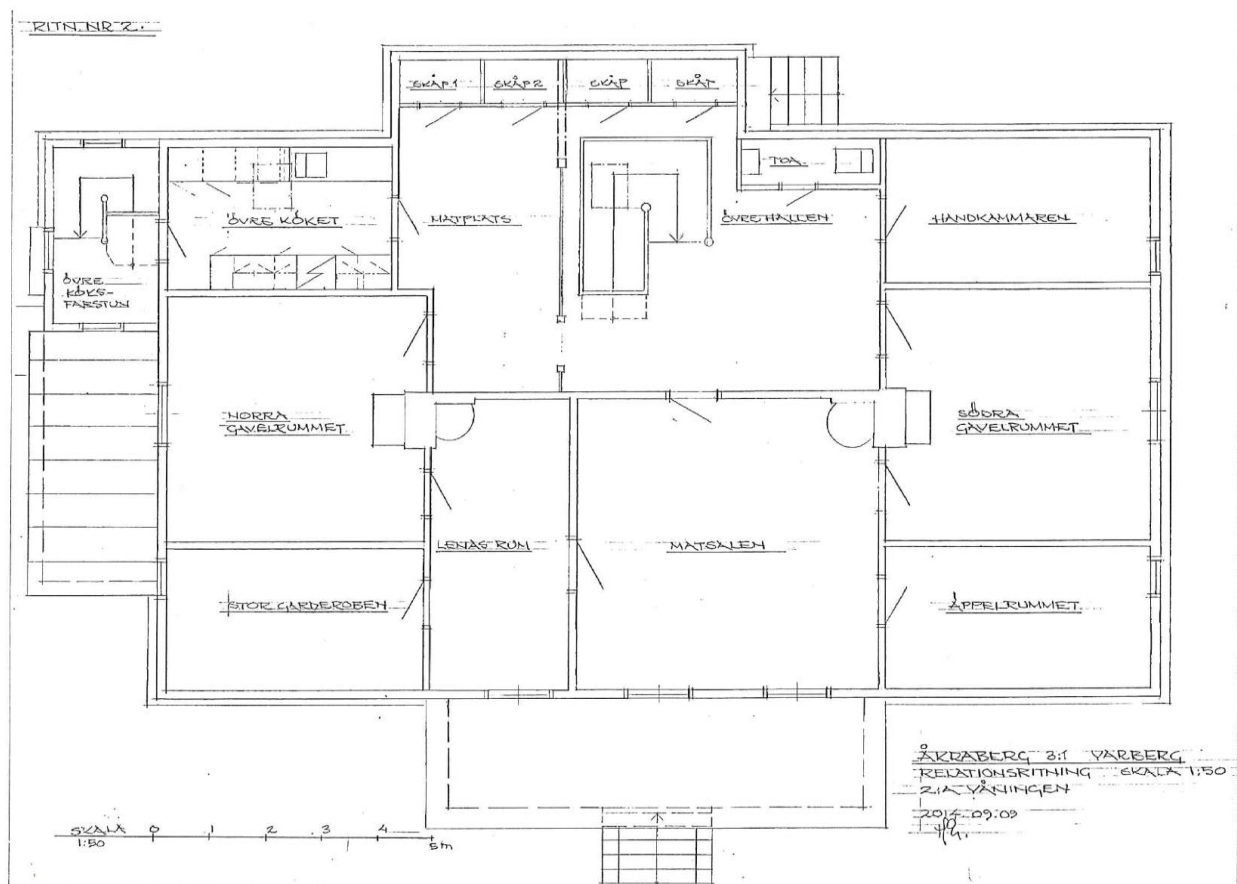
## Salsbyggnaden



Figur 1: Planritning över Åkrabergs bottenvåning, en typisk salsplan, representativ för sin tid. Ritning av Hans Eronn.

Bondebebyggelsen har ofta påverkats av såväl herrgårdarna som stadsbebyggelsen. Utländska förebilder nådde först städerna och högreståndsmiljöer, sedan kunde det ta decennier innan nyheterna nådde landsbygden. Ett exempel på detta är den sexdelade planlösningen, salsbyggnaden som under senare delen av 1800-talet också blev vanlig på landsbygden. Salsbyggnaderna går tillbaka till 1600-talets franska slottsbyggnader, där betoningen ligger på en symmetrisk uppbyggnad med en sal förlagd till byggnadens

mittparti. Mer eller mindre regelbundna bostadshus om sex rum började framträda i landsbygdsbebyggelsen under 1800-talet, till en början på de större gårdarna, som mindre herrgårdar, prästgårdar och välbärgade bondgårdar. Genom salsbyggnadens planlösning förläggs ett huvudrum, salen, i byggnadens mitt, vilket är just kännetecknande, samt att inget av rummen sträcker sig över hela husets djup. På det här sättet samlar man husets rum i två parallella rader med dörrar i fil. En variant är att salen skjuter fram ur fasaden mot trädgårdssidan. Det förekommer sällan bostadshus med dubbelradsplan före 1820, men någon gång mellan 1875 och ca 1900 börjar de bli vanligare än enkelradsplanerna. Generellt har den sexdelade planen varit mest använd mellan 1860-1910. Det finns främst två byggnadstyper av sexdelad plan: 1-våning med vindsgavelrum eller i 1 1/2 våning. I allmänhet finns 3-5 stycken fönsteraxlar på långsidan och två på gaveln. Regionala särdrag och variationer förekommer, både när det gäller utformning och arkitektonisk utsmyckning.

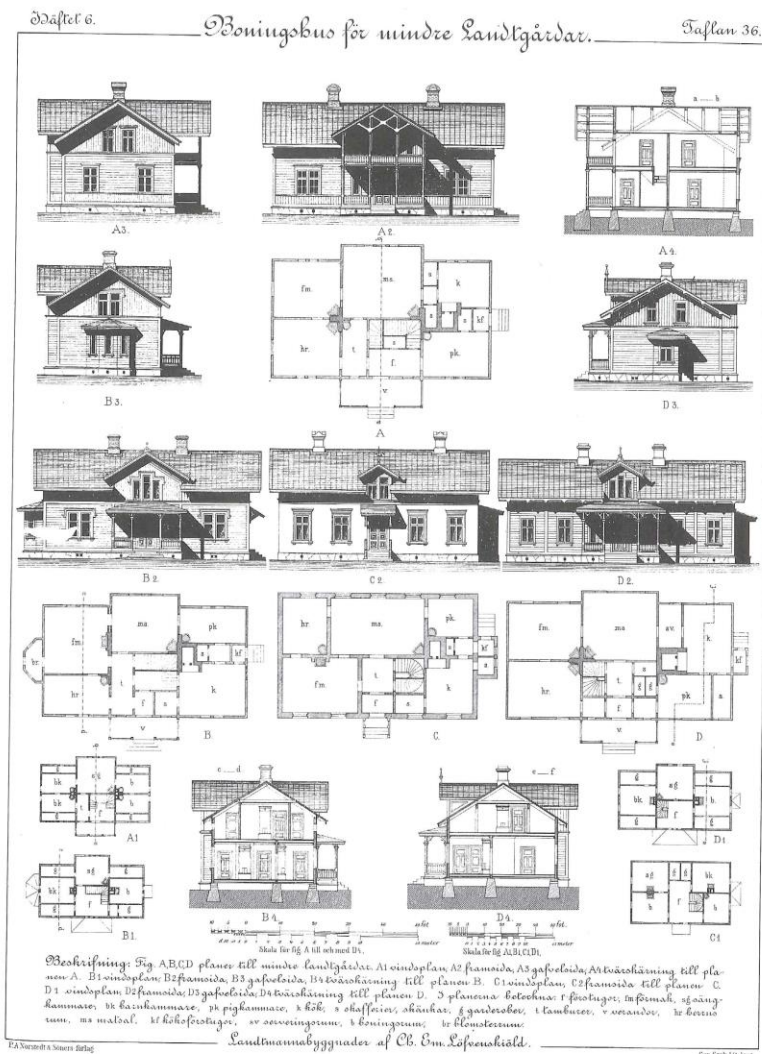


Figur 2: Planritning över Åkrabergets övervåning. Ritning av Hans Eronn.



## Mönsterritningar och snickarglädje

Under 1800-talets senare hälft cirkulerade eftertrycklig propaganda för bättre byggnadsskick på landsbygden. Detta resulterade i den detaljrika träpanelarkitektur som i dagligt tal kallas snickarglädje. Hushållningssällskapen och Lantbruksakademien propagerade för förbättringar både gällande lantbruket och landsbygdens bebyggelse, och i tidskrifter och planschverk



Figur 3: Ett av Löfvenskiölds planschverk, "Boningshus för mindre Landtgårdar".

byggnader hufvudsakligen för mindre jordbruk" gavs ut 1868.

Det första verket behandlade i huvudsak herrgårdarnas hus, vilket berodde på att Löfvenskiöld tyckte godsägarna kunde föregå med gott exempel. Med sitt andra planschverk vände han sig till allmogen då han ansåg att deras utveckling gått så långt att de nu kunde tillgodogöra sig kunskapen om bättre planering och bättre byggnader. Allmogens byggnader ansågs osunda, trånga och sakna estetiskt tilltalande element. Detta resulterade i trähus med sirliga utsmyckningar, lövsågade detaljer och snickarglädje.

presenterades typritningar, bland annat planschverk av Charles Emil Löfvenskiöld, vilka gavs ut under 1800-talets andra hälft. Dessa blev stilbildande och grundlade en ny arkitektonisk tradition inom lantbruksnäringen. Inte enbart förekommande bland den agrara bebyggelsen utan mer generellt för landsbygdens bebyggelse. Avsikten var att tillgängliggöra ritningar och sprida kunskap även till allmogen, vilka inte var lika bemedlade som godsägare, men som under 1800-talets senare del i somliga fall började få ett välstånd som möjliggjorde byggandet av nya mangårdsbyggnader. Det första av Löfvenskiölds planschverk "Landtmanna-Byggnader" kom 1854 och det andra, "Landtmanna-



Figur 4: Åkraberg vid sekelskiftet 1800/1900. Här syns spiran på toppen av takkupan. Fotograf: Mathilda Ranck, Varberg. Bildkälla: Informant Hans Hjortsjö.

Kännetecknande är också verandorna med sin snickarglädje. Utsmyckningarna syftar till att utgå från husets egna komponenter och komplettera dessa med ett estetiskt uttryck. För att göra vindsvåningen inbjudande och ljus försågs gavlarna med rejäla fönster och taket med en frontespis. Andra viktiga element är även den rejäla och murade grunden och det långt utskjutande taket för att förhindra fukt och mögel i huset och öka byggnadens beständighet. Fukt, mögel och dålig ventilation hörde samman med sjukdomar och det var viktigt att skapa en god miljö för både människor och djur.

Den här typen av byggnadskonst kom att kallas schweizerstil. Två tekniska förutsättningar för stilens popularitet var de nya ång- eller vattendrivna sågarna, vilka effektivt utnyttjade virket och gav ett stort antal bräder eller plank ur råmaterialet. Man kunde nu köpa finsågad panel till ett överkomligt pris. Den andra förutsättningen utgjordes av en ny förfinad teknik för att kunna göra fönsterglas, vilket möjliggjorde att kunna framställa stora och tunna glasskivor till schweizerstilens stora ljusa fönster. Starkt utskjutande, flacka takfall och en hög murad källarvåning är också kännetecknande uttryck för schweizerstilen.





Figur 5: Åkraberg vid okänd tidpunkt, men senare än föregående bild. Fotografi från Varbergs kommuns kultur-  
miljöprogram från 1992. Fotograf Okänd. Bildkälla: Informant Hans Hjortsjö.

Stilen blev initialt populär vid nybyggnationer på de stora godsena och herrgårdarna. Bönderna som gjorde dagsverken på godsena lärde sig på detta sätt byggnadstekniken som de sedan också använde på sina egna gårdar. Allmogen har av tradition byggt med äldre byggnader som förlaga. Snickare och byggmästare använde ofta olika typer av planschverk som förebilder i sin verksamhet, och dessa gick sedan i arv från far till son. Byggmästaren använde samma formspråk på alla byggnader inom sitt verksamhetsområde, vilket gav upphov till att bygden fick en speciell och enhetlig karaktär.

Många av Löfvenskiölds idéer och principer är aktuella även idag. Bland annat helhetssynen på gården där funktionen är utgångspunkt, att använda vegetation för att rama in samt ärlighet i material och konstruktion.

## Människor och ägarförhållanden på Åkraberg

Det som är kännetecknande för gårdens historia är den sedan sekelskiftet 1600/1700-tal gått i arv och dessutom ofta på kvinnosidan.

Den första notering som finns avseende Åkraberg är anteckningar från Värö kyrkobok 1673, där prästen noterat giftermål mellan Lars Andersson och Birgitta Bengtsdotter som arrenderade gården. Tolv år senare var pastorn i Veinge, Jöns Jacobson Markman, ägare och sålde gården vidare till Pedhr Phdersson Lindh som blev den siste att köpa gården. En bit in på 1800-talet ärvdes gården på kvinnosidan under fyra generationer för att till slut ärvas av en manlig ättling, Erik Andreas Wallberg, som var prost i Frillesås. Han gifte sig 1870, efter att ha blivit änking, med en kvinna vid namn Christine Amundsson från Ödsmål i Bohuslän.



Figur 6: Delar av familjen Uddenberg på Åkrabergs verandatrappa sommaren 1944. Erik Uddenberg sitter strax ovanför mannen med kamera. Fotograf okänd. Bildkälla: Informant Hans Hjortsjö

Christine kom först som hushållerska till gården, men blev sen alltså frun i huset. Vid giftermålet var hon 29 år och Wallberg var 71, de fick inga barn tillsammans. Han var en förmögen man, född och uppvuxen på Åkraberg men med ett flertal andra gårdar i sin ägo, bland annat ägde han prästgården i Frillesås. Som förvaltare eller inspektor för Åkraberg hade Wallberg en man vid namn Carl Emanuel Uddenberg anställd. Vid bröllopet fick Christine Åkraberg i morgongåva och ett år efter hennes make hade avlidit, 1874, flyttade hon dit.

Den mangårdsbyggnad som finns idag på gården uppfördes i början av 1870-talet och samtidigt revs den gamla mangårdsbygganden som låg i närheten. Christine flyttade alltså in i dagens mangårdsbyggnad som då var nyuppförd. Christine gifte sedan om sig med inspektor Uddenberg ett par år senare. Tillsammans fick de fyra barn, varav två överlevde till vuxen ålder, sonen Erik och dottern Maria. Maken avlider när dottern endast är ett år gammal och Christine blev så änka igen.



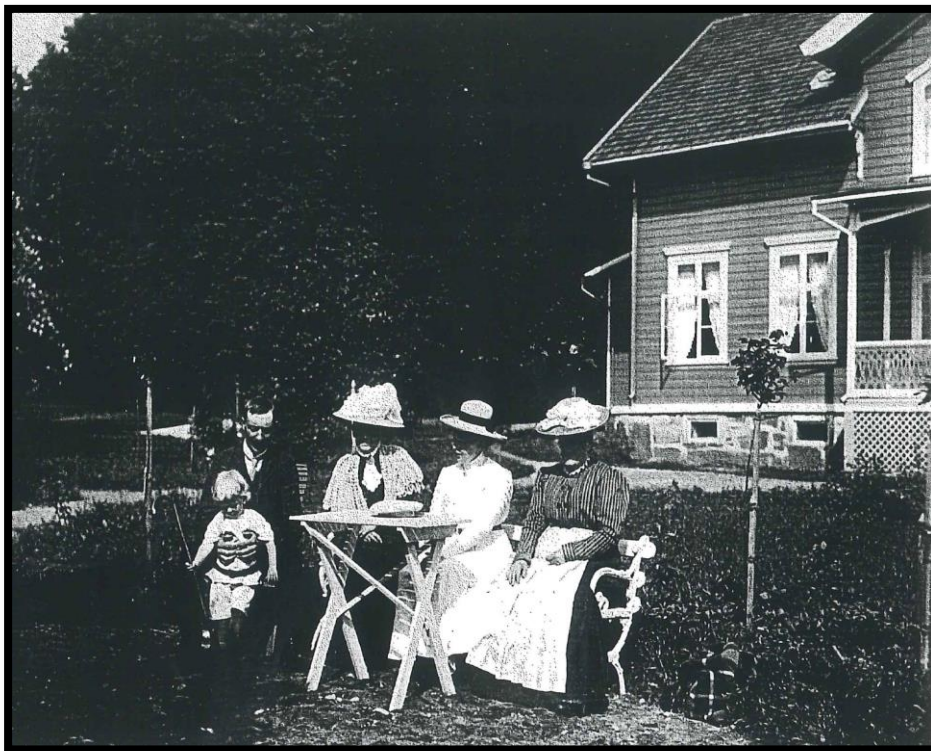


Figur 7: Syskon och kusiner framför verandan på Åkraberg i slutet av 1940-talet. Fotograf okänd. Bildkälla: Informant Hans Hjortsjö.

Sonen Erik Uddenberg utbildade sig och blev läkare i Varberg. Antingen genom arv efter modern eller att han löste ut sin syster blev han ensam ägare av Åkraberg, där han, hustrun Anna och deras sex barn tillbringade somrar och ledigheter. Erik valde att arrendera ut gården till sin kusin, Andreas Amundsson som bodde i mangårdsbyggnaden fram till sin död 1957. Därefter har ingen bott permanent i

huset. Efterföljande arrendatorer har bott i

arrendatorbostaden. Idag är det Erik Uddenbergs släktingar i rakt nedstigande led som använder mangårdsbyggand och omgivande trädgård för fritidsändamål.



Figur 8: Åkraberg kring sekelskiftet 1800/1900. Huset var troligtvis gult med vita knutar. Damen till vänster tros vara Christine, intill henne sitter Amelie Lundberg hennes vän och inneboende samt Anna Uddenberg, gift med Christines son Erik. Mannen på bilden är arrendator och Christines kusin, Andreas Amundson. I hans knä sitter hennes barnbarn Carl-Erik, son till Erik och Anna.



## Byggnadsbeskrivning

På västra sidan av höjden Åkraberg ligger gården Värö-Åkraberg 3:1 med mangårdsbyggnad, en före detta arrendebostad från 1870-talet, samt tillhörande ekonomibygnader. Huvudbyggnaden ligger i en stor parkliknande trädgård, omgiven av vällagda stenmurar. Söder om gården leder en allé förbi. Mangårdbyggnaden är som nämnts tidigare uppförd cirka 1870, och har ett lusthus intill. Jordbruk bedrevs på gården fram till 1978. Efter nedläggningen har den öppna jorden arrenderats ut.

## Mangårdsbyggnad

Huset har en sexdelad plan med ett bredare mittparti där salen är husets mittpunkt. En tillbyggnad skedde 1904, den finns nämnd i brev till Erik Uddenberg under tiden han läste till läkare i Lund. Tillbyggnaden består av en entré med hall till de båda köken, med en inbyggd trappa mellan våningarna.



Figur 9: Värö-Åkraberg 3:1 mangårdsbyggnad, västra fasaden. Ritning av Hans Eronn.

## Exteriör

Åkrabergs mangårdsbyggnad är en byggnad i 1 ½ våning där vindsvåningen är inredd. En av gavlarna har en något lägre tillbyggnad som tillkommit senare. Det finns även en källare med ingång i anslutning till utbyggnaden, källaren är främst avsedd för förvaring av livsmedel. Grunden är uppförd i murad natursten, knappt en meter hög. Huvudbyggnaden är troligtvis uppförd i liggtimmer som klätts med liggande träpanel med avfasade kanter.

Taket är ett flackt sadeltak belagt med rött tvåkupigt taktegel. Taket har en kraftigt utskjutande takfot med en slät, välvd gesims som binder samman tak och vägg i en mjuk övergång. På takkupans spets har tidigare funnits en mindre spira, (enligt figur 4, foto från

sekelskiftet) vilken idag saknas. Fasadens färgsättning är ljus, en bruten vit kulör. Listverk, dörrar och fönsteromfattningar är målade i en mild mörkt grön nyans. Den tidigare färgsättningen har troligen varit mer kontrastrik, då man tror att huset varit gult med vita listverk och detaljer. Dagens färgsättning ser ut att vara densamma som på foton från 1940- och 1950-talen. Däremot finns det foton som är något äldre där fasaden förefaller vara mörkare färgsatt med ljusare listverk och detaljer.



Figur 10: Fönster och detaljer av verandan.



Figur 11: Takfoten och den rundade gesimsen mellan tak och väggliv.

Fönstren på de båda våningarna har en jämn fönstersättning och är spröjsade. De har en rektangulär form och är sexdelade med tvärpost på karmens övre tredjedel, har dekorativa omfattningar och är placerade i liv med ytterväggen. Gavelfönstren sitter symmetriskt grupperade i anslutning till ordinärt fönster på gavlarnas första våning. Fönsterfodren är profilhyvlade med profilerade listverk som överstycken samt fönsterbleck nedtill. På fasaden mot trädgården finns ett rombformat fönster ovanför verandan. Dessutom har fönstren på



Figur 12: Verandaräckets lövsågsformade balustrar.

var sida om det rombformade spretiga avslut, liksom de mindre fönstren på gavlarna. Dekorativa fasaddetaljer finns också på veranda och längs takfoten i form av konsoler och listverk.

Verandan leder in till salen, husets mittpunkt. Verandan bärs upp av pilastrar prydda av kapital. Mellan pilastrarna löper ett räcke som har lövsågsformade balustrar vilka kröns



av en överliggare. Trappan upp till verandan är i trä utan räcken men har enklare låga, kvadratiska pollare. Enligt bilder från ca 1940 hade både trapp och verandan ett snarlikt utseende i jämförelse med dagens uttryck. Tidigare hade man även vildvin som växte runt verandan.

Huset har tre entréer; en på husets framsida via verandan och in till salen, en på den norra gaveln som leder in till köksfarstu och en på baksidan som via gårdsfarstun leder in till nedre hallen.

Ytterdörrarna är pardörrar där köksentréns och gårdsfarstuentréns dörrar har en jalusidekorations, typisk för 1800-talets senare del. Verandans entrédörrar är glasade.



Figur 13: Entrén på östra sidan, gårdsfarstun med trappa i huggen granit.

#### Västra fasaden (framsida)



Figur 14: Västra fasaden sedd från allén som löper strax intill huset.



## Östra fasaden (baksida)



Figur 15: Del av östra fasaden med gårdsfarstuentrén. Ett äldre kastanjeträd skuggar huset och låter sina grenar hänga ned.

## Norra och södra gavlarna



Figur 16: Norra gaveln som är tillbyggd ca 1904.



Figur 17: Södra gaveln som ligger mot allén.

## Interiör

Innertaken är på bottenvåningen släta och målade i en vit kulör. Golven är i huvudsak plankgolv. På första våningen finns brädtak, även de vitmålade. I vissa rum finns plastmatta inlagd, och i rum som tidigare användes som förrådsutrymme, till exempel "äppelrummet" har ett enklare och mer grovhyvlat trägolv använts.



Figur 18: Fotlist och del av dörrfoder, vars profil är genomgående för hela huset. Troligtvis ursprungligt.



Figur 19: Fast förvaringsskåp utformat som en kakelugn. En "äkta" kakelugn finns i hörnet intill. Skåpet utformades på detta sätt för att skapa symmetri i rummet.

Det har funnits en kakelugn i varje rum som tidigare fungerade som husets uppvärmningskälla. Idag är en del av kakelugnarna borttagna, men det finns spår kvar där de suttit. I salen på bottenvåningen och i matsalen på övre plan finns förvaringsskåp i trä som till utseendet liknar kakelugnar. Dessa syftar till att skapa symmetri och var ett fiffigt sätt att lösa platsbyggt förvaring. För kakelugnarna råder

eldningsförbud och huset värms idag upp med hjälp av bergvärme. Dörrfoder, fotpanel, listverk och snickerier är profilerade och ser ut att vara ursprungliga.

Stuckatur och takrosetter finns på bottenvåningen i rummen som ligger i fil. Dörrarna är på nedervåningen är pardörrar med speglar till de rum som ligger i fil. Annars förekommer snarlika spegeldörrar i hela huset, både till rummen och till mindre utrymmen som garderober.



Figur 20: Taklist i matsal på första våningen med guldkant mot tapeten. Detta finns genomgående i huset på båda våningar.



## Bottenvåningen



Figur 21: Förmakets sydvästra hörn med möblemang. Här ser man också den typ av plankgolv som är genomgående för hela huset.

Bottenvåningen består av sex rum och kök, samt mindre utrymmen som förråd, skafferi och två farstuar. De tre rummen i fil mot den västra fasaden, "Daddis rum", salen och förmaket, har främst används för umgänge och representation. Mot den östra fasaden ligger sängkammare, nedre hall som ansluter till gårdsfarstu samt det rum som kallas "Teklas rum", avsett för anställda, i första hand hushållerskan. Köket ligger även det mot den östra fasaden och nås utifrån via den tillbyggda köksfarstun på den norra gaveln. I den nedre hallen, som ansluter till entrén via gårdsfarstun, finns trappan upp till första våningen. Trappan har tidigare varit belagd med en matta som idag saknas. Däremot finns de hakar kvar som hållit mattan på plats.



Figur 22: Salen sedd från förmaket. Utgång till verandan syns längst till vänster i bild. Pardörrar mitt emot utgången till verandan leder till nedre hallen.



Figur 23: "Daddis rum" och i fil därefter följer salen och förmaket.



Figur 24: Kök på bottenvåning. Varsamma moderniseringar har gjorts för att kunna nyttja huset.



Figur 25: Öppen spis i köket på bottenvåningen.



Figur 26: Sängkammaren på bottenvåningen.



Figur 27: Kachelugn i sängkammaren på bottenvåningen.





Figur 28: Del av nedre hall med trapp upp till första våningen.



Figur 29: Gårdsfarstu och nedre hall.



Figur 30: "Teklas rum", sovrum vilket tidigare använts som tjänstebostad.



Figur 31: Gårdsfarstuns fönster ut mot baksidan.

## Ovanvåningen

På ovanvåningen finns ett mindre kök som byggdes på 1950-talet, och ett större utrymme runt trappan som delas av med hjälp av en skiljevägg i träspont, där en del av utrymmet



Figur 32: Övre köket, installerat på 1950-talet.



Figur 33: Matplats, mellan övre hall och kök.

används som matplats och den andra som övre hall. Köket mestadels intakt från 1950-talet, men har moderniserats genom installation av nya vitvaror. Både matplats, övre hall och kök ligger mot den östra fasaden. I anslutning till den övre hallen finns en liten toalett. Mot den södra gaveln ligger tre rum; dels södra gavelrummet som är det mittersta av rummen och har använts som sovrum. På vardera sidan av södra gavelrummet finns två mindre rum där mat förvarats. Dessa kallas handkammaren och äppelrummet. Handkammaren användes som ett större skafferi för bland annat torrvaror och i äppelrummet förvarades just äpplen. Mot söder vetter matsalen och det lilla sovrum som kallas "Lenas rum". Mot norra gaveln ligger stora garderoben, som används för förvaring av bland annat möbler, och norra gavelrummet som används som sovrum.





Figur 34: Svarvat trapppräcke, tidstypiskt för 1800-talets senare hälft.



Figur 35: Kakelugn med patina i södra gavelrummet.



Figur 36: Del av södra gavelrummet ut mot övre hall.





Figur 37: Matsalen.



Figur 38: Matsalen med dörr mot övre hall.



Figur 39: Matsalens kachelugn.



Figur 40: Litet sovrum kallat "Lenas rum".



Figur 41: Norra gavelrummet, används som sovrum.



Figur 42: Kakelugn i norra gavelrummet.



Figur 43: Gavelfönster i "äppelrummet". Numera används det som sovrum.



Figur 44: Handkammarens gavelfönster. Här har inte många förändringar skett, ytskikten har kvar sin patina.



## Lusthus

Lusthuset har sitt läge strax öster om huvudbyggnaden, lite högre upp i terrängen. Till utseendet finns tydliga likheter med mangårdsbyggnaden. Både färgsättning och arkitektoniska detaljer är snarlika, men lusthusets fasad har istället en stående locklistpanel. Taket är brutet med avvalmad gavelspets och förstukvisten vid entrén dominerar husets fasad mot trädgården. Fönstren är sexdelade med tvärpost på karmens övre tredjedel, medan gavlarna har liggande rektangulära gavelfönster, vilka är indelade i åtta mindre rutor. Lusthuset kom till Åkraberg från Ryboholm 1995 och är alltså från början inte avsett att uppföras på Åkraberg, men har i sitt yttre anpassats för att likna mangårdsbyggnaden.



Figur 45: Lusthuset, vilket används som lekstuga.



Figur 46: Lusthusets dörm och del av förstukvisten. Murgröna klättrar på fasaden.



Figur 47: Lusthusets interiör med väggfast inredning. Interiört har den äldre karaktären bevarats.

## Arrendebostad

Arrendebostaden är enligt uppgift uppförd på 1860-talet och tillbyggd på 1930-talet. Den är i ett plan och även den på dubbel rumsbredd. Fasaden är klädd med rödmålad stående lockpanel och har en förstukvist vid entrén på en av husets gavlar. Den finns ytterligare en entré på västra fasaden. Taket är ett flackt sadeltak belagt med korrugererad plåt. Enligt *Varbergsbygd: program för kulturmiljövård*. Varberg: Varbergs kommun, 1992 var panelen tidigare brunmålad stående lockpanel.



Figur 48: Arrendebostaden, belägen strax väster om mangårdsbyggnaden.



Figur 49: Arrendebostaden med förstukvist på gaveln.



## Ekonomibyggnader

Ekonomibyggnaderna består av ett magasin i sten, ett förrådshus med stenkällare samt ytterligare ett rödfärgat mindre uthus från slutet av 1800-talet, samt en ladugård i rött tegel från början av 1900-talet. Det finns även en modern logbyggnad på gården.



Figur 50: Ladugård från början av 1900-talet. Ladugården har på senare tid fått nytt tak.



Figur 51: Förrådshus med stenkällare



## Skador

### Mangårdsbyggnaden

Mangårdsbyggnaden är överlag i ett generellt gott skick. Inga större eller omfattande skador har kunnat observeras. Interiört har dock fuktskador kunnat konstateras i förmaket, under fönstret mot den södra väggen på bottenvåningen. Även på första våningen i det rum som kallas stora garderoben fanns tecken på fuktskador i taket. Sättningar i huset har observerats genom sprickbildningar på innerväggar, detta är särskilt tydligt i matsalen. Flagnande färg på snickerier, tak, taklister och innerdörrar.



Figur 52: Sättningar i huset orsakar skador på väggar och ytskikt.

Exteriört har nederdelen av fasaden mot sockeln vissa rötskador. Likaså är staketet runt verandan i behov av omvårdnad och byte av en del figursågade detaljer.

Fönstren är överlag i gott skick. Flagnande färg förekommer, både interiört och exteriört.

Vegetationen kryper allt närmre huset och kan ge upphov till framtida skador då inte fasaden får möjlighet

att torka upp. Ett exempel på detta är runt verandan på den västra fasaden. Det är även en del äldre träd och buskar som hinnit växa sig stora runtom. Med utgångspunkt i äldre foton kan konstateras att trädgården idag har en mer vildvuxen karaktär. Underhållet av mangårdsbyggnaden skulle underlättas av att vegetationen närmast huset begränsades.



Figur 53: Verandans snickerier samt list mot stensockeln är i dåligt skick.



Figur 54: Färgen flagar från verandans pilastrar. Här kan man också se nyanser av tidigare färgsättning.



Figur 55: Flagnande färg på bottenvåningens innertak.



Figur 56: Flagnande färg på förmaketets taklist.

## Lusthuset



Figur 55: Lusthusets tak har stora fuktskador.

Lusthuset har stora fuktskador i takkonstruktionen. Taket var tidigare belagt med tvåkupigt lertegel, men vid besök 2015-07-03 var tegelpannorna nedplockade och taket hade delvis fått ny taktäckning i form av papp. Visst underhåll samt byte av material kring fuktskadorna hade även gjorts. Vegetationen runt byggnaden är mycket tät vilket skapar en fuktig miljö tätt inpå huset. En murgröna klättrar upp på förstukvisten och vidare upp på byggnaden. Murgrönans luftrötter kan orsaka skador på fasaden över tid.

## Lagskydd och utlåtanden

Värö-Åkraberg 3:1 inventerades 2009 som en del av en länsomfattande bebyggelseinventering. Mangårdsbyggnad och lusthus klassades under inventeringens klass A, den högsta klassificeringsgraden, som innebär att byggnaden tillmäts särskilt kulturhistoriskt värde. Enligt klassificeringen bör byggnaden skyddas enligt Plan- och bygglagens paragrafer om förvanskningförbud (8 kap. 13§), underhållskrav (8 kap. 14§) och rivningsförbud (4 kap. 16§), alternativt som byggnadsminne enligt Kulturmiljölagens tredje kapitel.

Arrendebostad och ekonomibygnader ingick även de i bebyggelseinventeringen som nämns ovan, där de klassades i klass C, vilken är den lägsta klassificeringsgraden och betyder att byggnaderna anses ha ett miljövärde och vara ett lokalt intresse och att en lämplig skyddsform därför är genom plan- och bygglagens paragrafer 8:14 och 8:17 §§ (underhållskrav och varsamhetskrav).

Värö-Åkraberg 3:1 omfattas i dagsläget inte av detaljplan eller områdesbestämmelser, och ingår inte heller i något av de områden som av kulturmiljövården pekats ut som riksintresse. Däremot är Åkraberg med omgivning redovisad som kulturhistoriskt värdefull miljö i *Varbergsbygd, Program för kulturmiljövård, Varbergs kommun (1992)*. I kulturmiljöprogrammet omnämns Värö-Åkraberg 3:1, där mangårdsbyggnaden finns beskriven.

I dagsläget finns inga aktuella eller tidigare lagskydd och fastigheten ingår inte heller i något av de områden som av kulturmiljövården pekats ut som riksintresse.

Intill mangårdsbyggnaden, strax nordöst om gården, ligger Åkrabergs naturreservat. Reservatet, vilket även är ett Natura 2000-område, är beläget på samma fastighet som gården och utgörs i huvudsak av ekhagmark.

På angränsade fastighet, Värö-Åkraberg 1:12, ligger Åkrabergs ladugård, sedan 1963 skyddad som byggnadsminne.



## Kulturhistorisk värdering

Det kulturhistoriska värdet Värö-Åkraberg 3:1 besitter utgörs framför allt av två aspekter, dels de arkitektoniska ideal från en specifik tidsperiod som representeras av mangårdsbyggnaden och dels den historiska utveckling, kopplad till kvinnorna på gården, som exemplifieras av Christine Uddenberg.

Den ena aspekten av värdet anknyter till mangårdsbyggnadens arkitektoniska uttryck och den vidare historiska bakgrund som detta speglar. Åkraberg är en god representant för utvecklingen av landsbygdens mangårdsbyggnader under senare hälften av 1800-talet. I Halland, liksom på andra platser i landet, skedde en förhållandevis snabb utveckling och förädling av jordbruket, vilket genererade ett välstånd som gjorde det möjligt för mer välbärgade bönder att bygga större mangårdsbyggnader. Vid denna tid blev även virket billigare som en följd av en framväxande industrialisering av sågverksindustrin. Samtidigt började handböcker och planschverk med mönsterritningar för en ny landsbygdsarkitektur, inspirerad av högre ståndarkitektur snarare än den tidigare dominerande allmogebestbyggelse, publiceras. Dessa faktorer lade grunden till ett byggande på landsbygden som på flera olika sätt skiljde sig väsentligt från tidigare generationers. Mangårdsbyggnaden på Åkraberg är ett, både exteriört och interiört, mycket välbevarat exempel på denna utveckling. Byggnaden ramar dessutom in av en lummig trädgård med drag av de engelska parkideal som då var rådande. Byggnadstypen med sexdelad plan, vanligen kallad salsbyggnad, har sannolikt haft en ganska bred utbredning i Halland. Det är dock vanligt att salsbyggnaderna byggts om och moderniserats i varierande grad under 1900-talet, framför allt avseende fast inredning.

Mangårdsbyggnaden på Åkraberg har ett arkitektur- och byggnadshistoriskt värde genom att den i sin utformning är en mycket representativ byggnad för sin tid och sitt sammanhang. Värdet förstärks ytterligare genom de många tidstypiska detaljerna och uttrycken som bevarats. De restaureringar och ombyggnader som utförts, såsom moderniseringar av köksutrymmen och badrum, har i huvudsak gjorts med stor varsamhet och hänsyn och inte inverkat skadligt på möjlighet att uppfatta de ideal som låg till grund för utformningen av byggnaden, upplevelsen av dess patina eller möjligheten att förstå vilka livsvillkor som rådde för de boende i byggnaden då den uppfördes.

Mangårdsbyggnadens utformning som tidigare nämnt i hög grad en produkt av sin tid och sin tids ideal, betydelsen av ljus, luft och rymd tar sig uttryck genom verandan, fönster, färgsättning och den öppna yta som finns kring huset. Sammantaget skapas en naturlig övergång till den omgivande naturen. Huset får en anknytning till den lummiga trädgården och den omgivande naturen, vilket bidrar till det miljöskapande värdet som kompletteras av övriga byggnader på gården, i synnerhet lusthuset. Lusthuset passar åldermässigt och stilmässigt väl in i miljön och det är inte alls otänkbart att ett lusthus skulle kunna höra till en miljö som Åkraberg, men byggnaden på platsen har ingen historisk anknytning till gården och får därför i huvudsak betraktas som ett miljöskapande element. Övriga byggnader på

gården har dock en anknytning till gården och är i huvudsak värdefulla i egenskap av att de bidrar till förståelsen och upplevelsen av gårdens struktur och tidigare försörjningsformer. Deras individuella värde är dock i relation till mangårdsbyggnaden litet, mestadels för att de är sentida och att de som byggnadstyper är relativt vanligt förekommande i landskapet.

Den andra framträdande aspekten av Åkrabergs kulturhistoriska värde är den långa raden av kvinnliga arvtagerskor, tydligast exemplifierat av Christine Uddenberg, som gör Åkraberg intressant ur ett samhällshistoriskt perspektiv. Att kvinnor ärvde och ägde gårdar var förhållandevis ovanligt och att de har en så omvälvande livshistoria som Uddenberg ännu mer så. Uddenbergs resa, från hushållerska till förhållandevis välbärgad och oberoende ägare av Åkraberg, är en fascinerade berättelse som, till skillnad från så många andra kvinnoöden i historien, är relativt väl belagd. Hennes resa vittnar om en kvinna med stark beslutsamhet att förbättra sin lott i livet. Kvinnor som Christine Uddenberg har naturligtvis funnits i alla tider, men deras personöden och berättelser har ytterst sällan fått utrymme att berättas och synliggöras.

## Skyddade miljöer

I dagsläget skyddas totalt 49 byggnader eller bebyggelsemiljöer som byggnadsminnen enligt kulturmiljölagen i Halland. Dessa representerar en bred variation av miljöer, från herrgårdar och slott till backstugor, från fyrar och biografer till telegrafbyggander och radiostationer. När det gäller den jordbruksbebyggelsen på landsbygden finns flera olika typer representerade, såväl högreståndsmiljöer av olika slag såsom slott och herrgårdar, som backstugor och båtmanstorp som vittnar om betydlig enklare förhållanden. Berättelsen om den välbärgade bondeklassens uppsving under senare hälften av 1800-talet och den ofta praktfulla bebyggelse som uppfördes i spåren av detta är dock för närvarande inte representerad bland länets byggnadsminnen. När det gäller kvinnor och skildringar av kvinnors livsöden är dessa underrepresenterade bland de berättelser som byggnadsminnen förmedlar.

## Länsstyrelsens bedömning

Länsstyrelsen anser att Värö-Åkraberg 3:1 utgör en mycket välbevarad bebyggelsemiljö som speglar en historisk utveckling och tidsperiod som för närvarande inte finns representerad bland länets byggnadsminnen. Det är också länsstyrelsens uppfattning att kvinnor och kvinnors historia historiskt inte har givits samma utrymme som mäns i historieskrivningen, både i länet och nationellt. Detta missförhållande representeras även i de historiska berättelser och skildringar av tidsperioder som exemplifieras av länets byggnadsminnen. Det är länsstyrelsens strävan att kontinuerligt arbeta för att det urval av kulturhistorisk bebyggelse som länets byggnadsminnen utgör återspeglar Hallands historia på ett så mångfacetterat, jämlikt och inkluderande sätt som möjligt. Med stöd i ovanstående värdering anser länsstyrelsen att Värö-Åkraberg 3:1 får anses vara synnerligen

kulturhistoriskt värdefull och att en byggnadsminnesförklaring enligt kulturmiljölagens tredje kapitel således är motiverad.



## Kommentar om källmaterial

De arkivstudier som gjorts i samband med utredningen har gett ett svagt underlag inför bedömning. Varken Kulturmiljö Hallands arkiv, Riksarkivet brandförsäkringar, plan- och byggavdelningens arkiv samt centralarkivet på Varbergs kommun eller källor på Varbergs bibliotek har gett någon information av betydande karaktär. Husförhörslängder för Värö socken i Riksarkivets digitala databas gav en överblick kring vilka som bott på gården under ca 1850-1900 och kunde användas för att bekräfta de uppgifter om Åkrabergs gårds historia som Inger Frändås skrivit ned och sammanställt. Det är främst utifrån de uppgifter som lämnats muntligen och det material som tillhandahållits av informant Hans Hjortsjö, samt ett besök vid huset som bedömningen grundar sig på

## Käll- och litteraturförteckning

### Arkiv

Länsstyrelsen i Hallands arkiv  
Riksarkivet, SVAR, Husförhörslängder, Värö kyrkoarkiv:  
SE/LLA/13467/A1/21  
SE/LLA/13467/A1/22  
SE/LLA/13467/A1/23

### Litteratur

Folkesson, Mats & Tilly, Anders (red.) (1992). *Varbergsbygd: program för kulturmiljövård*. Varberg: Varbergs kommun

Lindström, Cajsa & Rentzhog, Sten (1987). *Byggnadstradition på den svenska landsbygden: bearbetningar av 10 års byggnadsinventeringar*. Stockholm: Riksantikvarieämbetet

Löfvenskiöld, Charles Emil (1990[1890]). *Landtmannabyggnader hufvudsakligen för mindre jordbruk jämte material- och arbetsberäkningar*. Jönköping: Byggnadsenheten, Lantbruksstyr.

Ohlén, Carl-Eric, Sydow, Waldemar von & Björkman, Sten (red.) (1939). *Svenska gods och gårdar. D. 22, Halland*. Uddevalla: Svenska gods och gårdar

Rosén, Sander (1971). *Hjälpreda vid kulturhistorisk byggnadsinventering*. Stockholm: Nord. Museet

Svala, Catharina (1990). *Lantbruksarkitekten Charles Emil Löfvenskiöld 1810-1888*. Diss. Alnarp : Sveriges lantbruksuniv.

## **Andra texter**

Åkrabergs gårds historia, nedtecknad av Inger Frändås.

## **Elektroniska källor**

Bebyggelseregistret

Hallands läns bebyggelseinventering

## **Informant**

Hans Hjortsjö, ägare av byggnadsminnet Åkrabergs ladugård.



LÄNSSTYRELSEN  
HALLANDS LÄN