



LÄNSSTYRELSEN
HALLANDS LÄN

Severin Nilsons ateljéstuga i Asige

Byggnadsminnesutredning



Innehåll

Förord.....	4	Ateljéstugan som fenomen.....	22
Sammanfattning.....	5	Stugans regionala koppling.....	22
Bakgrund	6	Flyttning av bebyggelse.....	23
Halland & Asige.....	6	Nuvarande skydd	24
Knobesholm.....	6	Riksintresse för kulturmiljövården.....	24
Severin Nilson.....	7	Falkenbergs kulturmiljöprogram.....	24
Livet.....	7	Hallands läns bebyggelseinventering 2006.....	24
Konstnärskapet.....	9	Förutsättningar för bevarande	25
Björsgård.....	12	Kulturhistorisk värdering	26
Gårdens ursprung.....	12	Tidigare bedömningar av byggnadens kulturhistoriska värde	26
Severin Nilsons tid på gården.....	12	Kulturhistoriska värden.....	26
Tiden mellan 1918-1962.....	14	Länsstyrelsens bedömning.....	29
Hembygdsföreningens tid.....	15	Källor.....	30
Dagens markägare.....	16	Tryckta källor.....	30
Byggnadsbeskrivning.....	17	Otryckta källor.....	31
Exteriör.....	17	Elektroniska källor.....	32
Interiör.....	17	Muntliga källor.....	32
Skador.....	18	Bildförteckning.....	32
Bebyggelsens regionala koppling.....	22	Bilagor.....	33

Severin Nilsons ateljéstuga i Asige - byggnadsminnesutredning

ISSN: 1101-1084

ISRN: LSTY-N-M--2017/12--SE

Länsstyrelsens meddelande: 2017:12

Länsstyrelsens diarienummer: 432-3178-2016

Text och layout: Daniel Cardell

Förord

Severin Nilsons ateljéstuga är en låg röd parstuga med halmtak som ligger fridfullt vid foten av ett berg, med utsikt över Asige-slätten i de mellersta delarna av Halland. Inte mycket vittnar om den kreativa kraft som präglat platsen och som i sin tur gett den dess plats i Hallands konsthistoria. Asige hembygdsförening har bevarat stugan som ett museum över konstnären sedan 1960-talet och Leif Bolling väckte år 2016 frågan om byggnadsminnesförklaring.

Byggnadsminne är den starkaste skyddsformen enligt svensk lagstiftning för kulturhistoriskt värdefulla miljöer och regleras i 3 kap Kulturmiljölagen (1988:950). En fysisk konstruktion, bebyggelsemiljö eller anläggningar av grönt kulturarv, som har ett synnerligen högt kulturhistoriskt värde, kan utses till byggnadsminne av Länsstyrelsen, enligt 3 kap 1§ KML. Beslutet bör föregås av en byggnadsminnesutredning och den här utredningens syfte är därför att ligga till grund för ett beslut om byggnadsminnesförklaring av Severin Nilsons ateljéstuga, Torkelstorp Björsgård 110 inom Haga 3:2 i Asige, Falkenbergs kommun.

Utredningen har inneburit arkivsökande efter bilder och handlingar, litteraturstudier, ett guidat besök i stugan och samtal med informanter. Jag vill därför rikta ett särskilt tack till Asige hembygdsförening och Lars-Börje Nilsson, för deras hjälp under arbetet.

Utredningen har genomförts av Daniel Cardell, bebyggelseantikvarie, på uppdrag av Länsstyrelsen i Hallands län under hösten 2017.

Sammanfattning

Severin Nilsons ateljéstuga ligger på Björsgård, på Haga 3:2, i Asige, i Falkenbergs kommun och Hallands län. Asige hembygdsförening äger stugan och har bevarat den som ett museum över konstnären sedan 1960-talet och 2016 väckte Leif Bolling frågan om byggnadsminnesförklaring.

Severin Nilson föddes 1846 på torpet Sveaberg under Knobesholms gård i Asige, och kom under sitt liv att utbilda sig i Paris till genremålare och fotograf. När han återvänt åkte han runt i bygden och skildrade de traditionella miljöer han såg och de människor han mötte. Han har kallats "Hallands egen landskapsskildrare" och vissa av hans viktigaste bidrag till konsten kan vara hans naturliga portätt av kvinnor och barns vardag vid slutet av 1800-talet. Däremot har han fått kritik för att, liksom många andra samtida genremålare, arrangera sina motiv för att bättre förmedla sitt budskap och för att hans bilder har en romantiserad känsla över sig. Han var ett barn av sin samtid och tog till sig de nationalromantiska strömningarna som ville bevara den flyende tiden, genom bilder av landsbygdens bruk och seder och samlandet av allmogeföremål.

Ateljéstugan var hans barndomshem, som han flyttade till Björsgård och inredde ett av rummen till ateljé, som han nyttjade på sommaren. Hans syster Charlotta, systerson Karl och mor Neta Beata, som alla känns igen från hans konst, flyttade då in och bodde på gården.

Bedömningen är att ateljéstugan är av synnerligen högt kulturhistoriskt värde, med hänvisning till ett starkt personhistoriskt värde kopplat till Severin Nilsons konstnärskap.

Ateljéstugan är ett medel för att låsa upp de berättelser som konstnären berättade genom sina skildringar av Asige och Halland under det sena 1800-talet och en bit in på 1900-talet. Den ger genom sin traditionella konstruktion, spåren i dess gårdsrum och sitt välbevarade skick hans berättelser en autenticitet och kontext som vore svår att åstadkomma utan den. Genom stugan får Severin Nilsons konst en nutida koppling som gör att vi kan ta del av berättelserna om de vanliga människorna i vår historia.

Länsstyrelsen anser därför att Severin Nilsons ateljéstuga i Asige är av synnerligen högt kulturhistoriskt värde och uppfyller kraven för byggnadsminnen enligt 3 kap Kulturmiljölagen (1988:950).

Bakgrund

Halland & Asige

Severin Nilsons ateljéstuga ligger i Asige, i Falkenbergs kommun som är en del av Hallands län. Halland är även ett landskap, med en blandad landskapsbild; från hav och kust i väster, följt av en bred slättbygd, och sedan en mellanbygd som övergår till skogsbygd i de östra delarna. Namnet Halland lär komma från ordet håll och kan hänvisa till att området låg norr om Hovs Hallar, en angränsande fornlämning i norra Skåne. Halland tillhörde Danmark från dess bildande fram till freden i Brömsebro 1645 och det har präglat både byggnadsskick och kultur.

Asige är i sig en slättbygd i ett mellanbygdslandskap, med en variation av småskaliga jordbrukslandskap och skogar.

Under det tidiga 1800-talet beskrevs försörjningsbarheten som medelmåttig eftersom det var "en i allmänhet mager trakt", även om man då klarade av att försörja befolkningen med mat med hjälp av potatisen.

Från 1800-talets mitt kom jordbruket att effektiviseras och man började använda gödsel på ett mer planerat sätt, vilket gjorde att jordens försörjningskraft gick upp. Det halländska landskapet genomgick en rejäl omdaning vid den här tiden, även med insatser för att få skogen att återhämta sig från ett långvarigt tillbakadragande.

Samtidigt skedde en generell befolkningsökning i Sverige som gjorde det svårt att försörja alla de som nu överlevde till vuxen ålder och många hallänningar emigrerade till Amerika. Industrialiseringen i städerna inleddes också mot slutet av 1800-talet och befolkningen på landsbygden började dra sig in mot arbetstillfällena i städerna. Livet på landsbygden förändrades synbart och Severin Nilson föddes därför i ett Halland som genomgick stora förändringar.

Knobesholm

Asige på Severin Nilsons tid var en plats med magra jordar, stora ljunghedar och dålig skogstillväxt. Knobesholm var en av de största gårdarna i socknen och hade ett värde av 36.100kr under 1870-talet

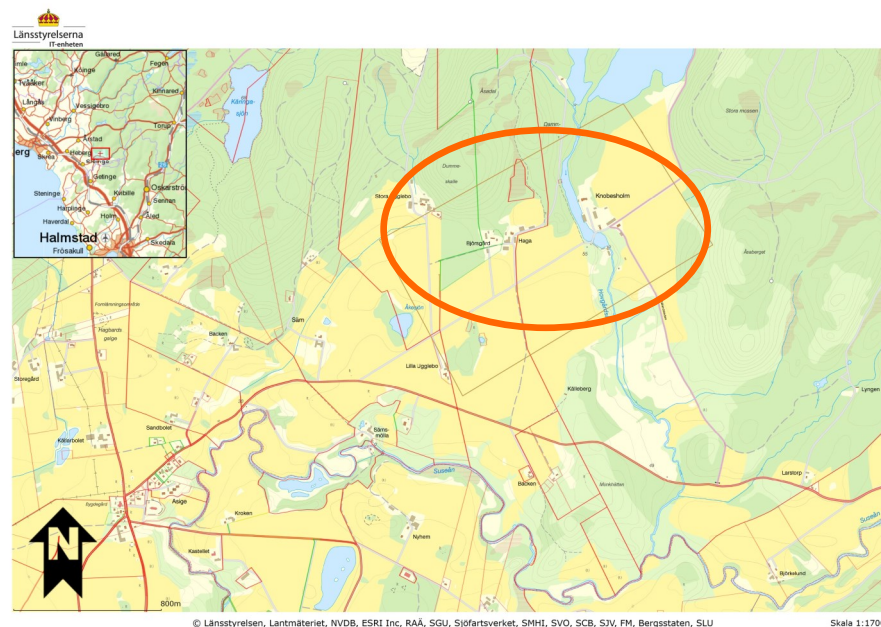


Bild 1. Översiktskarta. Källa: Författaren & Lantmäteriet

(motsvarande ungefär 2.000.000kr i dagens penningvärde). Den anges omväxlande som en gård och som ett säteri genom historien, men det är säkert att den grundades av Knut Knob på 1500-talet. Knobesholm ägdes på 1600-talet av släkten Leijonhuvud och från 1724 ägdes den av militärer och jägmästare, och under Severins första tid på gården ägdes den av överjägmästare Vallmark och senare av bergmästare Bratt, vars barn Severin umgicks med.

Knobesholm var en stor gårdsmiljö, med många anställda i olika delar av verksamheten. Utöver jordbruk hade man även en omfattande tillverkningsindustri och det har under olika perioder funnits bland annat spritbränneri, tunnbinderi, kvarn, såg och smedja. Arbetskraften bodde i arbetarbostäder på gården och i torpen på ägorerna, och lär ha varit så många att man hade ett eget fotbollslag.

Smedjan där Severin Nilsons far arbetade var en del av gårdens industrimiljö och lär vara byggd på 1700-talet. Den ligger idag i en dunge vid infarten till tunnbinderiet och tillhör dess kulturmiljö.

Smedjan anges vara flyttad till sin nuvarande plats och kan tidigare ha legat i anslutning till den andra tillverkningsindustrin eftersom smedjor sågs som farliga byggnader, på grund av brandrisken och övrig bebyggelse hölls



Bild 2. Knobesholms smedja. Källa: Bygd att bevara, 1991

Severin Nilson

Livet

Severin Nilson föddes 1846 på torpet Sveaberg, under Knobesholms gård, i Asige, som son till torpdrängen Nils Pehrson (född 1815) och Neta Beata Svendsdotter (född 1812). I familjen fanns sedan tidigare hans syster Charlotta Nilson (född 1839).

Severins första hem var på Knobesholm, och hans föräldrar står skrivna under gårdens husfolk, men när han var ett år flyttade familjen in på torpet Källeberg 1847, också det under Knobesholm, där de bodde till 1852.

På torpet låg det en bålstuga, en regional benämning på ett sydgötiskt hus, en mycket vanlig äldre bebyggelseform i södra Sverige där man lät en ryggåsstuga kantas av två högre härbergshus.

När han var 7 år gammal flyttade hela familjen in på torpet Sveaberg, också det under Knobesholm, där hans far fick anställning som smed. Familjen bodde sedan på torpet fram till ett år efter pappans död 1884,

därför på visst avstånd.

Familjen bodde på torpet Sveaberg som tillhörde Knobesholm, men det är osäkert var torpet låg eftersom det inte finns något uppritat kartmaterial från den tid torpet fanns med i längderna, och Knobesholms gårdsarkiv fattas till stor del.

då Severin köpte Björsgård år 1885.

Charlotta bodde hela sitt liv med familjen, utöver att hon flyttade iväg ett par år i mitten av 1860-talet, men kom sedan tillbaka och fick sonen Karl Alfred (f.1876) utanför äktenskapet. Severin flyttade själv iväg 1875 till Stockholm, som kom att bli hans huvudsakliga hem resten av livet.

Det berättas om hur Severins konstnärliga bana började i smedjan på Knobesholm, där han och hans far lär ha ritat "gubbar" på väggarna. Det var även i samband med arbetet i smedjan som familjen upptäckte hans talang, genom att han ritade av en man som kom för att leta efter smeden, men som inte sa sitt namn. SN lär då ha ritat en profilbild av mannen på smedjans fönster, och fadern utbrast "det är ju Anders Johan på Ugglebo liffslevande". Även om hans föräldrar verkar ha stöttat hans konstnärliga intresse så lärde hans mor honom att läsa och hans far gav honom en grundutbildning i smideri, även om det finns berättelser om hur den unge Severin hellre läste och umgicks med de jämnåriga på Knobesholm än arbetade i smedjan.

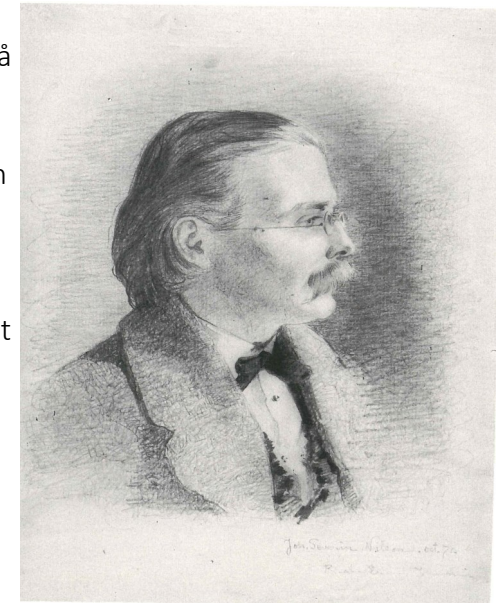


Bild 3. Severin Nilson avmålade av Ernst Josephsson. Källa: Bengtsson & Olsheden, 1975

Hans föräldrar hade inte medel att skicka honom på någon konstnärlig utbildning, men prästen i Slöinge upptäckte hans talang i samband med tecknandet av karikatyrer på prästgårdens dörrar, och skickade några av hans teckningar till Göteborg, där han fick mecenater. Mecenater har en gammal tradition inom konstvärlden, där konstnärernas familjer sällan haft möjlighet att betala för deras utbildningar och där istället förmögna konstlärare sponsrat de unga talangerna.

Severin började påbörjade sin utbildning vid Konstakademien i Stockholm 1864, men 1873 gav han sig iväg till Paris ihop med vännen Ernst Josephsson för att studera för Jean Bonnat, en konstnär känd för sin exakthet. Det var troligen hos honom Severin lärde sig fotografera. Severin undervisade även elever i sin ateljé, något som tillsammans med porträttfotografi var ett vanligt drag för att dryga ut kassan vid den här tiden. Hans blivande fru var också en av hans elever, och det berättades om hur hans kompisar skämtade om att det alltid bara var damer i ateljén. År 1889 återvände Severin till Paris tillsammans med sin fru Rosalie Platzman-Eberstein för att uppleva världsutställningen, som firades på årsdagen för den franska revolutionen och där bland annat Eiffeltornet invigdes.



Bild 4. Den svenska paviljongen vid Världsutställningen i Paris 1889.
Källa: Library of Congress

Skansens grundare Arthur Hazelius hade tidigare kontaktat honom angående arrangemanget av Oktorpsstugans interiör, som skulle sättas upp på utställningen. Oktorpsstugan hade då flyttats till Skansen och en teori är att även Severin hade varit inblandad på något sätt vid köpet av stugan,

eftersom han själv hade haft den som något av ett favoritmotiv. På Hazelius efterfrågan skrev han ner detaljerade instruktioner för hur interiören skulle ordnas, och han sedan ner åkte för att kontrollera resultatet. Det är troligtvis ingen slump att det kom att bli den halländska Oktorpsstugan som fick representera Sverige inför världens ögon. Köpet av stugan kan ha föregåtts av att Hazelius fått se en av Severins tavlor och att det också var därför han efterfrågade hans kunskap.

Severin Nilson spelade därför en stor roll i att hallänningarnas kultur och levnadssätt på landsbygden kom att visas upp för världen.

Under sin tidiga tid som konstnär vann han flera priser och fick vara med i prestigefulla utställningar, bland annat vid i Stockholm, Paris och i Amerika.

Alla verk han tog med såldes också i samband med utställningen i Amerika. Det var främst under de första åren, som utbildad konstnär, som han vände sig utåt mot världen. Senare kom han snarare att vända sig tillbaka mot sin hembygd. Han gjorde ett antal resor runt i landet sommartid, för att måla och fotografera. Det finns berättelser om små uppdrag uppåt i landet och i Stockholmsregionen, där han bodde tillsammans med sin fru och tre barn, varav två överlevde till vuxen ålder. Även om han bodde i Stockholm merparten av året så vittnar de många bevarade breven hem till Asige om en nära relation till familjen och han försökte berätta om det mesta som hände i hans liv, även under resorna. Han bidrog även till deras uppehälle ekonomiskt, och trots att hans far hade anställningen som smed fram till sin död lät det stundtals som att de skickade pengarna var direkt nödvändiga. Ibland tog han med sig familjen när han åkte tillbaka till Halland, men oftast kom han själv. När han inte var iväg någon annanstans och letade motiv så bodde han på Björsgård och blev körd av systersonen Karl dit han skulle. Han rörde sig runt i det halländska landskapet och förevigade allt från tångsamlande på kusten till tvättning av kläder i inlandets åar. En regional tidning fick 1878 reda på att han var i trakten i samband med att han fotograferade till vännen, den halländske folklivsskildraren August Bondessons, artikelserie om Halland och kom att kalla honom "Hallands egen landskapsskildrare".

Tidningen såg sedan till att rapportera om varje gång den berömde målaren var tillbaka för att måla.

Stugan på Björsgård var inte Severins enda ateljé i Halland. Vid början av 1900-talet köpte han en bålstuga i Trönninge utanför Varberg, och där lär han ha tillbringat sina sista somrar. Det berättades även om att det var där han fick ett slaganfall under sensommaren 1918, och då flyttades tillbaka till Stockholm där han somnade in i oktober samma år.

Konstnärskapet

Målarkonsten

Severin kallade sig själv för genremålare, det vill säga att hans målningar hade motiv från vardagslivet, och ideologiskt var han en del av sin samtid. Industrialiseringen hade börjat ta fart och nationalromantiken kom som en motkraft för att försöka rädda det som fanns kvar av det gamla bondesamhället. Det som inte kunde räddas fysiskt skulle avporträtteras och på så sätt bevaras för eftervärlden.

Han åkte runt i hembygden på sommaren och avbildade det han såg. Sommarens fotograferande blev material till skisser att arbeta med under vintern i Stockholm. Han såg sig däremot främst som målare, och fotograferandet mest som en bisyssla och ett stöd för minnet.

Hans konstnärliga influenser var både inspirerade av naturalismen, med sin stora noggrannhet målandet, och av genremåleriet som avbildade tidens människor i deras egen kontext. Flera ur dessa rörelser var på plats i Paris 1875. De samtida konstnärerna delade med sig av sina motiv och inspirerade varandra till att skildra sin hembygd, som var ett karaktäristiskt motiv vid den här tiden och där även den vanliga kvinnan fick en plats i konsten.

Severin hade en bredd i sin konst, både från antalet motiv till antalet producerade bilder och han hade en hög produktionstakt trots sin strävan efter detaljrikedom.

Han har fått kritik för att hans kreativa skapande snarare varit inriktat på kvantitet än kvalitet. Han hade dålig syn hela livet, och hans glasögon går idag att se i stugan, men mot slutet av sitt liv såg han så dåligt att målningarna blev allt diffusare.

Men han producerade med oförtröttlig kapacitet, även om resultatet ansågs ha blivit lidande.

Eftersom han har skapat så mycket och av olika kvalitet, varierar det ekonomiska värdet kraftigt mellan hans olika verk. Idag är dessutom intresset för genremåleriet lågt, till skillnad från på 1980-talet, men värderingarna går från ca 2.000kr för en liten oljemålning till 500.000-700.000kr i utropspris av "Lilla kungen" för ett par år sedan.

Det finns de som menar att hans största bidrag till konsten är som avbildare av Hallands landsbygds befolkning genom skisser och fotografier.

Fotograferandet

Den produktivitet som idag ses som en nackdel för den målade konstens ekonomiska värde är samtidigt en tillgång när det gäller hans fotografier. Det lär finnas omkring 3.000 bevarande fotografier, varav de flesta är tagna 1880- och 1890-talen. Samlingen är spridd över flera arkiv och museum, men många av hans bilder har digitaliserats och går att nå via Digitalt arkiv.

Det är en omfattande mängd av, för sin tid, sällsynta avbildningar av bland annat svenska barn och kvinnor utförandes vardagliga sysslor. Författaren Kerstin Arcadius pekar främst på att hans bilder av barn i en naturlig kontext är ovanliga, medan Mats Bengtsson och Jan Olsheden menar att avbildandet av kvinnan i hennes naturliga miljö är speciellt värt att notera.

Hans tankar kring om dokumentärt fotografi var relativt moderna och relevanta även för vår tid, men de skiljer sig i förhållande till synen på objektivitet.

Severin och hans kollegor delade inte dagens syn på behovet av objektivitet och ansåg att scener ur vardagen fick ändras om det gynnade motivet och den känsla det skulle förmedla. Modellerna hörde inte alltid hörde hemma rent geografiskt på den plats där motivet avbildats,

och att den spontanitet och känslan av ett "fångat ögonblick" som hans bilder ofta försöker förmedla, var snarare i vissa fall iscensatt. Han har kritiserats för att avbilda en förskönad bild av verkligheten, utan sjuka barn. Rut Liedgren kategoriserade 1958 hans fotograferande i tre delar baserat på vilka avsikter han kan ha haft med dem.

Många av de bevarade fotografierna har blivit målningar; som bilden på de uppklädda människorna vid brunnen på Björsgård, andra hade till syfte att vara rent dokumentära och troligtvis med låg grad av påverkande; som bilderna på nedgångna bostadskvarter i Stockholm, och en tredje kategori var de rena familjebilder som troligtvis bara tagits i stunden och inte föregåtts av några arrangemang; som många av bilderna tagna av människor på Björstorps gårdsplan.

I vilken omfattning hans motiv faktiskt var arrangerade går bara att spekulera i, men oavsett så förtar det varken den folkskildrande eller den konstnärliga gärningen. Snarare ger dåtidens reaktioner på dessa bilder oss en antydning om vad som kan bortses från ur dokumentär synpunkt, och även det stora antalet bildsekvenser ger en känsla för vad som påverkats under processen.

En annan faktor att räkna in, i dagens värdering av källvärdet i bilderna, är att de tidiga fotografierna även hade vissa tekniska svårigheter eftersom tekniken var så ny. Man hade bland annat långa exponeringstider under vilka modellen skulle stå nästan helt blickstill och dåtidens människor var inte vana att stå framför kameran. Fotograferande var inte något som tillhörde vardagen under slutet av 1800-talet och motiven kände sig därför inte bekväma med kameran, vilket det finns flera vittnesmål om. Fotografen var därför tvungen att hantera en viss känsla av motvillighet och man lär även i vissa fall bara ha tolererat hans närvaro just för att han var den halländske konstnären, och en son från hembygden, men samtidigt suckat över att arbetet blev stört.

En tredje aspekt är dåtidens ideal om att dela idéer om vad som kunde avbildas och vissa motiv var gemensamma för många av dåtidens konstnärer. Det finns exempel på konstnärer som gjorde rena motivböcker

som var tänkta att inspirera andra till vilka motiv man kunde leta efter i sina miljöer. Bilderna är inte identiska, men motiven och kompositionen överensstämmer delvis inom samma konstnärsskola. Man skildrade ju trots allt samma samhällsförändringar, men på olika platser.

Bevarandeambitioner och samlande

Severin försökte på även på andra sätt bevara den tid han vuxit upp i; han lär ha försökt att rädda en rivningshotad kyrka och han samlade likt Arthur Hazelius på allmogeföremål. Många av föremålen finns idag på Hallands konstmuseum och kan ses via digitalt museum..

Björsgård i konsten

Severin Nilson beskrev själv Björsgård som att den hade "det fina snälla läget vid bergets fot". Han återvände ofta hem sommartid för att samla motiv och utgick då från sin gård när han gjorde resor runt i bygden. Kerstin Arcadius, författare till boken "Konstnären som fotograf" har berättat i samband med den här utredningen att stugan sannolikt var viktig för Severin Nilson, eftersom det var hans fasta punkt i hembygden och en plats för familjen. Hans familj var dokumenterat viktig för honom och hembygden låg honom som bekant nära om hjärtat. Familjen fick stå modell, framförallt systemen Charlotta och systersonen Karl, som båda är återkommande motiv i hans konst. Många av bilderna är tydligt arrangerade och modellerna är snarare där som representanter för sin tid än för sin egen koppling till konstnären. Grannarna i Asige finns också med på de arrangerade bilderna, framförallt flickan Selma och Dammstugebarnen.

Däremot är ateljéstugan inte särskilt vanligt förekommande hans målade konst. Så vitt man vet är den bara avmålad en gång, i målningen med samma namn.

Gården figurerar däremot på flertalet fotografier, där merparten är av personlig karaktär och antas vara tagna för familjens privata bruk. Ett par bilder är däremot uppenbart mer arrangerade och kanske avsedda som förlagor till målningar.

Det finns teorier om att fler fotografier har blivit tagna med Björsgård, och dess omgivande miljö, som fond, men det är svårt att bekräfta.

Under undersökningens gång har det däremot framkommit uppemot tjugo bevarade fotografier på Björsgård, varav de flesta troligen är tagna av Severin Nilson och varav minst fyra är arrangerade.



Bild 5,6. Förlagan och målningen "Björsgård".
Källa: SN/Bengtsson & 'Olsheden, 1975

Björsgård

Byggnaden som kallas Severin Nilsons ateljéstuga ägs av Asige hembygdsförening, har beteckningen Torkelstorp Björsgård 110 och ligger på gården Björsgård, med fastighetsbeteckning Haga 3:2. Postadressen är 31167 Slöinge och den ligger i Asige socken, i Falkenbergs kommun och i Hallands län.

Gårdens ursprung

Björsgård dyker upp i arkiven första gången år 1785 och bebos då av Pehr Jonsson.

Det har funnits två gårdar parallellt på Björsgård över en längre tid, den norra gården som troligtvis byggdes 1785 och den södra gården som byggdes någon gång mellan 1830-1875, när den finns med i kartmaterialet för första gången. Den norra gården gick under beteckningen Torkelstorp 3:3 år 1939, medan den södra hade Torkelstorp 3:2.

Det har bott i genomsnitt 3-4 familjer samtidigt på gården Björstorp under åren 1800-1885, när Severin Nilsons familj flyttade in på den norra gården. Även om husförhörslängderna inte gör någon åtskillnad på vilken av de två delarna av gården som familjerna bott på så är det med all säkerhet Benedicta Andersdotters och Nils Håkanssons del av den norra gården som Severin köper 1885.

Henrik Bengtsson flyttade in med sin familj på Björsgård samtidigt med Nils Håkansson, sålde den 1888 till sin son och bodde där sina sista år på undantaget. Det är inte orimligt att tro att familjen Bengtsson då bodde på den södra delen av gården och det finns även fotografier tagna av Severin som rumsligt passar in på den södra gårdstomt och som anges vara tagna på Björsgård.



Bild 7. Torkelstorp 3:2, Ohlén, 1939



Bild 8. Henrik Bengtsson på Björsgård.
BSN/Bengtsson & Olsheden, 1975

Severin Nilsons tid på gården

Köpplaner

Redan år 1878 skrev Severin Nilson ett brev till systemen där han uppmanade henne att köpa en gård i hans namn och med hans pengar, där familjen kan bo och där han kunde vistats på sommaren. Tanken från Severins sida var att systemen skulle gifta sig med sin sons far och ta med sig hela familjen till

den nya gården. Det blev inget köp den gången, men konstnären köpte istället den norra delen av Björsgård av Benedicta Andersdotter år 1885, som flyttade in på gårdens undantag i samband med att Severins syster Charlotta flyttade till gården med sonen Karl och deras mor.

Beskrivning av gården

Gården var kringbyggd med stugan i öster, en fristående länga i norr och två kopplade längor i väster och söder.

De första bilderna på gården är tagna av Severin Nilson, och kan då troligen kopplas samman med hans köp av gården år 1885.

Den sannolikt äldsta bilden är av ett hästekipage på gårdsplanen med vad som kan vara Henrik och Elna Bengtsson med familj, på en kyrkdag. Gårdsplanen verkar inte ha varit stenbelagd utan bestod av gräs och packad jord och brunnen på gården var då täckt med den halvhöga triangelformade överbyggnaden, som sedan syns på hans bild som blev förlaga till målningen "Björsgård".



Bild 9. En av de tidigaste bilderna på Björsgård. Källa: SN/Hallands kulturhistoriska museum. Bild F408

Stugan

Stugan var på plats vid tiden för det första fotografiet och hade bara tvårutor höga tvåluftsfönster, förstukvisten var helt inklädd, vitmålad och hade takspån på taket.

Under Severins tid på gården skedde det vissa förändringar av stugan som bestått, men den hade vid ett tillfälle vitmålade knutar och brädfodrad förstukvist.

Det är osäkert vad som hände med byggnaden som låg på stugans plats på kartmaterialet från 1830. Enligt en källa var den förra manbyggnaden så dålig när han köpte gården att han valde att flytta dit sitt barndomshem. Torpet Sveaberg existerade bara mellan 1853-1885 och försvann från arkivmaterialet när familjen flyttade därifrån, och finns därför bara omnämnt under den tid som familjen bor på Knobesholm.

Det stödjer teorin att stugan blivit flyttad från sin ursprungliga plats i samband med Severins köp av Björsgård.

Riksantikvarieämbetet (RAÄ) och Nordisk museet menar att stugan skulle kunna vara 1800-talets början, vilket skulle motsägas av att man vid mitten av 1800-talet lade till ett antal nya torp under Knobesholm. Sveaberg är ett av dessa torp och det är troligare att man byggde ett nytt boningshus till torpet än att man återanvände en gammal torpbebyggelse, som i sådana fall redan borde ha haft ett namn. Det skriftliga arkivmaterialet stöds av en inventering gjord 2006, där ett antal torpstugor i området daterats till andra halvan av 1800-talet, inklusive ateljéstugan som då borde vara byggd ungefär 1953 då Sveaberg uppkommer under Knobesholm.

Stugan var enligt en källa 25m² när den flyttades till Björsgård, men har sedan Severins tid varit ungefär 40m². Det skulle då innebära att den var en enkelstuga som blev en parstuga, men åsikterna går isär om hur stugans planlösning såg ut ursprungligen. Det går inte med säkerhet att säga hur den såg ut tidigare, men en eventuell större tillbyggnad måste däremot i sådana fall ha skett i samband med flytten, men tillbyggnaden behövde inte motsvara ett rum. Det finns tecken på att ateljén har blivit förlängd i norr-gaveln med lite över en meter, vilket gjorde planlösningen asymmetrisk.

Längorna

Den södra längan var av enkelt och ålderdomligt snitt med låg rymd, i skiftesverkskonstruktion och med halmtak, troligen byggd under gårdens första tid på 1780-talet. Den bestod i öster av öppna utrymmen och användes som vagnslider. Den västra anslöt både fysiskt och konstruktionsmässigt till den södra, också den byggd i skiftesverk med halmtak. Längan hade ett robust och använt uttryck och användes sannolikt för djurhållning eller för gårdens brukande. Den hade en plankdörr, en grov fönsterlucka vid en igensatt ingång och ett flertal äldre beslag på väggen. På de bilder som finns av de två längorna är det tydligt att de var i ganska dåligt skick och det är därför rimligt att de saknas på senare bilder. Troligtvis revs den södra först, följt av den västra.

Den norra längan såg ut att vara gårdens yngsta och den hade en större byggnadsvolym, tre rutor höga tvåluftsfönster och lockpanel på vad som troligen var en skiftesverksstomme. Byggnaden var uppdelad i två delar, varav den västra hade sämre tak än den östra. I dess östra gavelröste satt det ett fyrluftsfönster och det fanns en hög port upp till rännnet. Man kan ha haft djur i mitten av längan, eftersom dörren vid den här tiden tycks ha stått öppen på flera fotografier, och på en bild står det en grep lutad mot ytterväggen och det hänger vad som kan vara ett seldon på innerväggen. Teorin styrks av det faktum att hästar var dyra och togs väl om hand, och stallet borde därför ha varit i den yngre och rymligare byggnaden.



Bild 11. Den västra och den norra längan. Källa: Bengtsson & Olsheden, 1975



Bild 10. Den södra längan. Källa: SN/Hallands kulturhistoriska museum. Bild E5814

Den norra längan fick nya dörrar under Severins tid på gården och den östra ingången vid brunnen sattes igen. Fönstren var desamma men ser ut att ha renoverats och likaså halmtaket, som bitvis har sett ut att vara i dåligt skick. Den norra längan byggdes delvis om till bostad i den östra änden, eftersom det ser ut att hänga gardiner i fönstren på ett flertal bilder och fönstret byttes till ett som stämde bättre överens med de andra.

Bouppteckning

Severin Nilson gick bort 1918 och efter hans död upprättades två bouppteckningar, en för hans kvarlåtenskap i Stockholm och en för Björsgård.

Björsgård värderades år 1919 till 5.000kr (enligt dagens penningvärde ca 93.265kr) och de totala tillgångarna i Asige var då 5.805kr (ca 108.281kr). Utöver byggnaderna, marken och kreaturen fanns det diverse vagnar, slädar och arbetsredskap.

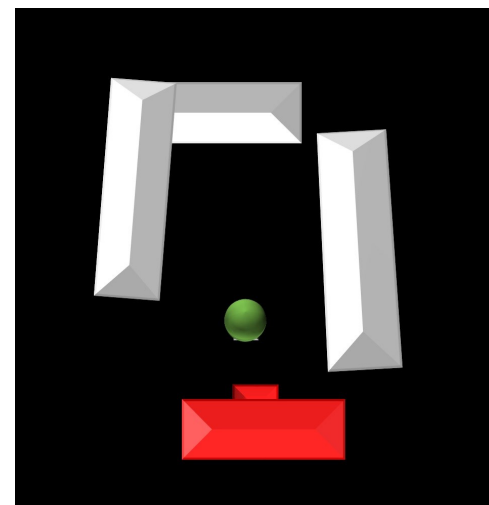


Bild 12. Gårdsplanen, ca 1885. Källa: författaren.

Tiden mellan 1918-1962

Sonen Knut Eberstein tog över gården efter bodelningen år 1919 och sålde den 1931 till Hilmer Svensson, som i sin tur sålde den vidare 1934 till Gustaf & Anna Brita Bengtsson, vilka kom att bli de sista ägarna innan hembygdsföreningen.

Åren 1918-1962 blev något av en mellantid för gården, då det inte hände särskilt stora förändringar.

Man bytte ut ett gavelfönster på stugan och den norra längan byggdes till omkring 1925, i den västra änden.

Byggnaden får då tre skorstenar på två byggnadskroppar i fil, där det som skiljer de åt är färgen på taktäckningen och djupet på byggnaden. Den östra, mot stugan till, är lägre än den nya. Den östra delen måste ha rivits någon gång mellan 1945-1966.

En jämförelse mellan gammalt och nytt bild- och kartmaterial visar att det kan finnas delar av den gamla längans västra delar kvar i den nuvarande längan. Det innebär att längan på Haga 3:2 har rötter i den gamla kringbyggda gårdsstrukturen och att en bit av den gamla norra längan finns representerad på något sätt i den nuvarande byggnaden. Det skulle däremot krävas närmare undersökningar för att konstatera vad som faktiskt finns kvar av den gamla längan.



Bild 13. Den norra längan, 1945. Källa: Ohlén, 1945.



Bild 14. Den nuvarande längan, 2017-09-04. Källa: författaren.

Hembygdsföreningens tid

Asige Hembygdsförening har länge haft ett intresse för Severin Nilson och anordnade redan på 1950-talet utställningar av hans fotografier, och när man påtalade ett intresse för att hitta en lokal för framtida utställningar nämndes även ateljéstugan.

Ett par år senare fick man erbjudande om att köpa stugan av de dåvarande ägarna Gustaf och Ida Bengtsson. Agnes Nyman, folkskollärare och eldsjäl i föreningen, såg till att man fick stugan betald genom statsunderstöd från lotterimedelsfonden. Bidraget föregicks av positiva bedömningar om stugans bevarandevärde från Länsstyrelsen i Hallands län och Riksantikvarieämbetet, med remisser till Landsantikvarien i Halland och Nordiska museet (se nedan).

Stugan bytte ägare den 1 juli 1963 för en köpeskilling på 4.000kr (motsvarande 44.202kr) och avtalet innehöll även ett nyttjanderättsavtal på marken på 49 år. Direkt efter köpet påbörjade man renoveringarna med hjälp av volontärer och i samråd med landsantikvarien. Arbetet inkluderade omläggning av taket, reparation och putsning av skorstenen, förnyelse och rödmålning av brädfodringen, invändig renovering av ateljén med "målning och tapetsering i tidsenlig stil", förnyelse av "den fallfärdiga brokvisten" och slutbesiktigades år 1963.

Stugan har försiktigt renoverats ett par gånger till under åren, samtliga med antikvarisk medverkan, och man har i sitt bevarande eftersträvat ett utseende som överensstämmer med Severin Nilsons tid på gården, ungefär vid början av 1900-talet.

Hallands läns museer gjorde en inventering av stugans vårdbehov 1993 och konstaterade då att halmtaket var från 1977 respektive 1985, att byggnaden målades med rödfärg 1992 och att stora delar av panelen var skadad och behövde bytas. Det är däremot osäkert om man faktiskt avser stugan, som även om den omnämns som Severin Nilsons ateljéstuga på ett flertal ställen så kallas den på ett ställe för en länga, vilket snarare för tankarna till gårdsplanens andra byggnad.

Hela taket lades om med råghalm hösten 2007, av JB Gamla hus i samråd med Kulturmiljö Halland som antikvarisk medverkande.

Länsstyrelsen i Hallands län och Riksantikvarieämbetet bidrog till finansieringen av arbetet.

Den senaste renoveringen gjordes i oktober 2013 och man sökte då bidrag hos Länsstyrelsen för invändiga målningsarbeten av snickerier, fönster, innertak och byte av tapeter i syfte att återställa interiören i enlighet med tidigare utseende och i en tidstypisk anda. Arbetet genomfördes med hjälp av Kulturmiljö Halland och Hallands kulturhistoriska museum.

Dagens markägare

Ateljéstugan ägs fortfarande av Asige hembygdsförening, men byggnaden står på ofri grund och marken regleras genom ett nyttjanderättsavtal, som förnyades 2012 för en tidsperiod på 50 år.



Bild 15. Ateljéstugan sedd från sydväst 1963. Källa: KM Hallands arkiv

De nuvarande fastighetsägarna Linnea Hultman och Alexander Bengtsson bor i den norra längan, sedan 2014. De köpte fastigheten av ägaren till grannfastigheten Haga 3:1, Ulf Henriksson, som i sin tur ägt fastigheten sedan 1981 och vid den senaste försäljningen styckades därför fastigheten av och fick namnet Haga 3:2, istället för den äldre beteckningen Torkelstorp. Det historiska namnet Torkelstorp lever däremot kvar i stugans adress; Torkelstorp Björsgård 110.



Bild 16. Ateljéstugan sedd från sydväst 2017-08-17. Källa: Författaren

Björsgårds placering enligt kartmaterialet

— Norra gårdstomten

— Södra gårdstomten



Bild 17. Karta från år 1810. Källa: Lantmäteriet

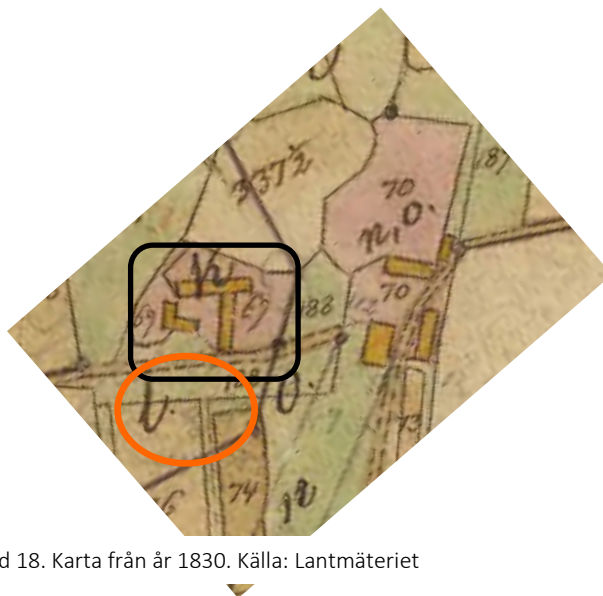


Bild 18. Karta från år 1830. Källa: Lantmäteriet



Bild 19. Karta från 1919. Källa: Lantmäteriet



Bild 20. Karta från 1966. Källa: Lantmäteriet

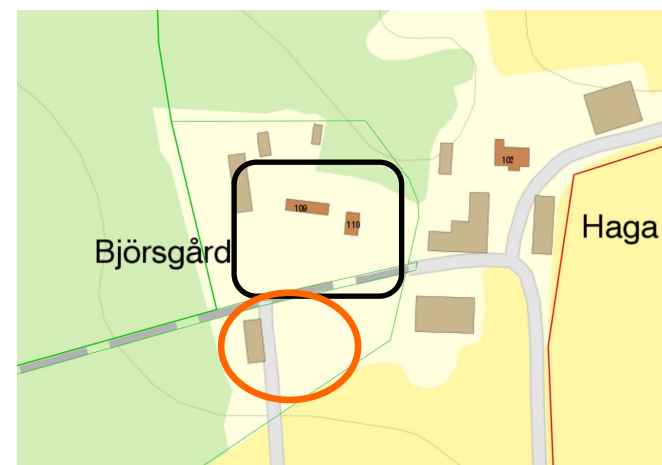


Bild 21. Karta från 2017. Källa: Lantmäteriet

Byggnadsbeskrivning

Exteriör

Byggnaden ligger i nord-sydlig riktning, med entrén med förstukvisten vettandes mot väster och köksingången mot öster.

Sockeln är ett enkelt lager murad otuktad granit och enligt uppgift är den grovporiga graniten vanligt förekommande i området och den gråskiftande stenens röda inslag ger nästan ett svagt rosa intryck på håll.

Stommen är en skiftesverkskonstruktion och klädd med rödslammad lockpanel. De vitmålade fönstren, fönsterfodren, fönsterbrädorna, vindskivorna och förstukvistens accentdetaljer är kontrasterande. Även skorstenens färgsättning bryter av mot det röda och ger halmtaket en vit inramning.

Förstukvisten är av öppen konstruktion, med vita pelare och röda halvhöga plankförsedda väggar. Taket är en träkonstruktion med svart korrugerad plåt i pulpetlutning.

Runt förstukvisten finns det låg vegetation, däribland en klätterväxt som letar sin in dess öppna konstruktion.

Byggnaden har fem fönster varav ett förstorat i ateljéns norrvägg, ett normalstort i kökets östervägg samt två normalstora i rummet, varav ett i söder och ett i väster. Samtliga är tvålufts-fönster med tre rutors storlek, utöver ateljéns som är ungefär en tredjedel högre än övriga, och det södra gavelröstets lilla spröjsade fönster.

Stugan har ett sadeltak belagt med råghalm. Halmen har lagts på käppar av pil och nekarna har bundits med rostfri tråd. Även ryggningen är av råghalm, men den är i varierande skick och den underliggande tjärpappen är synlig på flera ställen. Ryggträna i ek är tydligt grånade och ger ett tveksamt intryck. Taket har en kraftigt grön färg i väster till följd av mosspåväxt. Påväxten finns även i öster, men är inte lika omfattande. Vindskivorna är vitmålade och täcker hela kanten på taket, som har ett litet utskjut i gaveln.



Bild 22-25. Ateljéstugan sedd från norr, väster, söder & öster.

Överst på byggnaden finns den vitmålade skorstenen som är utkragad med skotthallar av tegel och dekorativ i sin enkla utformning.

Gårdsplanen domineras av en kraftig ask, som står i en stensättning av granit, någon meter väster om förstukvisten. Det är ett gammalt vårdträd, av okänd ålder och troligtvis har det, eller dess förfader, funnits på platsen sedan tidigt i gårdens etablering.

Interiör

Byggnaden är en parstuga om cirka 50m², med ungefärligt byggår 1853. Planlösningen är av genomgångstyp och längst i norr ligger en ateljé med fullhöjd på innertaket, utöver längst upp i nocken.

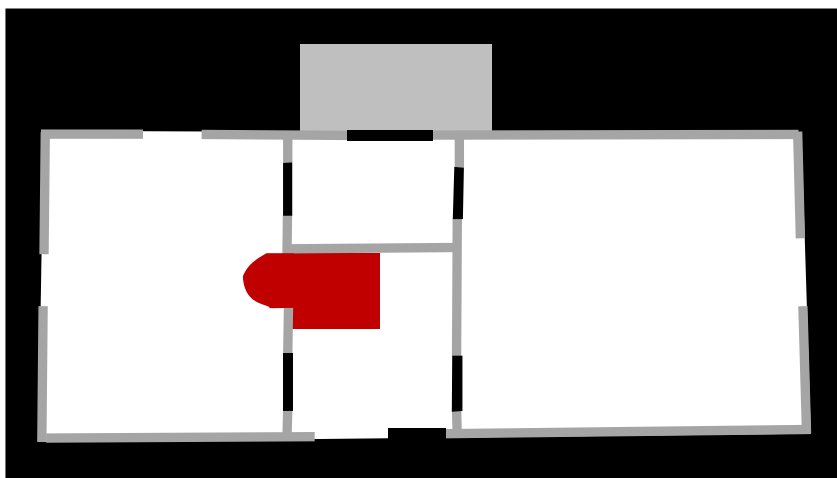


Bild 26. Planlösningen. Källa: Författaren

Den följs av ett kök med köksingång och takhöjd på ca 1m 80cm i öster och en förstuga i ett separat rum mot väster, även den med lägre takhöjd. Längst i söder angränsar en stuga till både kök och förstugan. Byggnaden har genomgående kraftiga dörrfoder målade i en högblank vit kulör, medan trösklarna på flera ställen är målade blå-gråa. I alla rum, bortsett från förstun, ligger det ljusa, äldre, ospontade plankgolv. De vita innerdörrarna är kraftiga med fyra speglar, och de väggar som inte är klädda med pärlspont är tapetserade med mönstrade tapeter i milda färger.

Elinstallationerna är dolda och tryckknapparna är av ett äldre nyproducerat snitt.

Byggnadens köksingång leder in i det gultonade köket som domineras av en stor vitputsad spis med spisplattor, eldnings- och bakungsluckor i gjutjärn av typen Husqvarna nr 27 och Norrahammar nr 5. Väggarna är klädda med dovt gul pärlspont och taket har vitmålad pärlspontspanel. Bakom dörren som leder in till stugan sitter ett modernt elskåp och en brandsläckare.



Bild 27 & 28. Från stugan vidare in i köket, 2017-08-17. Källa: Författaren

I stugan går färgsättningen i vitt med en tapet med röda symmetriska mönster av stjärnliknande blommor. Utmed hjärtväggen finns en centralt placerad vitputsad härd med uppsvängd spiskåpa, som bara är avsedd för uppvärmning.

Förstuns färgsättning går i vitt och ljusblått, med vitmålad pärlspont i taket, den blåmålade förstudörren som leder ut till förstukvisten och en vit-blå blomstertapet. Golvet går i brunt och kan vara belagt med en fernissad linoleummatta. Hjärtväggen är murad halvvägs upp på väggen och möts av en blå pärlspontsbröstning.

Ateljén angränsar till farstun och köket, och har en svagt blå tapet med



Bild 29 & 30. Från köket in i ateljén, vidare från ateljén in i förstugan. Källa: Författaren

medaljongliknande siluetter och franska liljor i blåa nyanser. Innertaket är vitmålat och ger tillsammans med det stora fönstret ett ljus intryck.

Den välventilerade vinden nås via en lucka i kökstaket och under taksparrarna sitter det ett par tvärsålar som går ner till tvärbanden, som i sin tur har dekorativa rödmålade ändar som syns från utsidan. Det norra gavelröstet har ett runt ventilationshål med ett nät för att hindra fåglarna och på det västra gavelröstet sitter ett gammalt elskåp. På vinden ligger det ett tjockt lager rågax och ett par udda objekt, däribland en uppstoppad fågel och vad som kan vara delar av en gammal kamin eller ett bykkr.

Skador

Invändigt gick det inte att identifiera några direkta skador vid på en okulär besiktning med möblerna på plats. Byggnaden genomgick en invändig renovering 2014 och det fanns heller ingen grund i den exteriöra besiktningen att tro att stugan skulle vara i annat än i invändigt gott skick. Stommen kunde av förklarliga skäl inte undersökas, men det som var synligt på vinden såg normalt ut.

Halmtakets ryggning

Halmtakets ryggning bör göras om och ryggaträna bytas ut så snart som

möjligt. Ryggningen täcker inte takåsen helt, ryggaträna ser svaga ut och på flera ställen sticker det fram takpapp under halmen. Takpappen skyddar i nuläget konstruktionen från skador, men den visar också att situationen



Bild 31. Ryggningen och ryggaträna. 2017-08-17. Källa: Författaren

behöver åtgärdas. En ryggning har genomsnittlig livslängd på 5 år och taket lades om 2007, vilket förklarar det nuvarande behovet av tillsyn.

Fukt

Byggnaden har ett stående problem med fukt, som i nuläget hanteras genom användning av en luftavfuktare sommartid och underhållsvärme med lösa element vintertid. Åtgärderna verkar ge bra resultat, men eftersom stugans allmänna skick på 1970-talet angavs vara just fukt bör man vara medveten om eventuella förändringar av de framtida behoven. Vegetationen runt förstukvisten kan vara lämplig att hålla nere, för dess fuktbindande kvaliteter och det faktum att stugans västra sida är relativt mörk eftersom den skuggas av värdrädet.

Delar av isoleringen runt köksdörren har gjorts med mineralull, som sticker ner bakom trappstegen in i grunden. Ullen bör sättas tillbaka, alternativt kortas av, för att förhindra fuktvandring från marken in i syllen.

Förstukvisten har synlig mineralullsisolering och byggplast i skarven mellan förstukvistens tak och halmtaket. Övergången bör ses över för att säkerställa att fuktspärren fungerar som den ska, inte leder in vatten i halmtakets nederkant och så att inte fåglar kommer åt att ta loss delar av materialet.

Fåglar

Det finns tecken på svalbon under taket i form av träck på panelbrädorna på stugans östra sida. Detta beror på det otäckta utrymmet mellan hammarbandet och takkonstruktionens nederdel, och kan åtgärdas genom att man sätter upp skyddande nät på insidan, för att förhindra svalorna från att kunna flyga in, men samtidigt tillåta luften att cirkulera kring takkonstruktionen. Problemet bör åtgärdas eftersom svalorna smutsar ner och träcken fräter på träet, men även för att fåglarna tar med sig nytt organiskt material in på vinden.

Fönster

Fönstren behöver kittas om och både fönster och foder behöver målas om utvändigt.

Panel

Panelbrädorna och locken har fina sprickor på ett par ställen, främst på stugans västra sida och vid sidorna av förstudörren. De senare skadorna är

potentiellt inte nödvändiga att åtgärda eftersom panelen skyddas mot väder och vind av förstukvistens tak.

Panelen bör undersökas och vid behov bytas ut delvis. Man bör då även undersöka syllens skick med anledning av att man vid omläggningen av taket 2007 såg tecken på att syllen var rutten på ett ställe med spruckna panelbrädor. Det som avses kan vara ett område på stugans västra sida, norr om förstukvisten, men omfattningen av den här skadan behöver undersökas närmare.

Förebyggande arbete

Halmtaket är ganska kraftigt mossbevuxen, vilken också har fuktledande egenskaper, men taket verkar inte påverkat i nuläget. Eventuellt kan man i framtiden överväga att försiktigt kratta taket om det uppstår tecken på problem.

Vårdträdets grenar växer in över stugans tak och släpper ibland grenar som riskerar att skada stugan. Det är lämpligt att hålla trädet i så gott skick som möjligt och att begränsa de överhängande grenarna till ett minimum, men en avvägning krävs i relation till dess miljöskapande värden.

Det kan även vara lämpligt att ta en diskussion med fastighetsägaren om de andra trädens möjliga påverkan på vårdträdet, och om det skulle vara acceptabelt att ta ner något av de träd som står närmast.



Bild 32-34. Panel och taköverhäng i öster. Fönster i söder. Träd framför stugan. 2017-08-17. Källa: Författaren

Bebyggelsens regionala koppling

Ateljéstugan som fenomen

Halland är ett län där det sägs aldrig vara långt till en konstupplevelse och det har en lång tradition av att både dra till sig och att fostra konstnärer. Halmstadsgruppen är ett exempel på konstnärer som fick ett internationellt genomslag och Varbergsskolan är ett exempel samtida med Severin Nilson, där tre unga konstnärer bildade en konstnärskoloni i Varberg. Även idag finns det gott om konstnärer med ateljéer i Halland och det finns ett par exempel kvar av den tidiga ateljéstugan. Ett av dessa exempel är Severins andra ateljéstuga; Bolsestugan i Trönninge utanför Varberg, och ett annat är ateljén på Björsgård, som dessutom är inredd i ett av stugans rum på ett "för tiden karaktäristiskt sätt", enligt RAÄ. Det var inte ovanligt att dåtida konstnärer använde sig av ett flertal stugor för att kunna stanna en längre tid på en plats, eftersom resorna tog längre tid än idag. Behovet av ateljéstugorna har också kopplats samman med Severins samtid och att man reste runt för att kunna fånga så mycket som möjligt av den försvinnande kulturmiljön.

Stugan som regionalt representativ

Nordiska museet menade, innan hembygdsföreningens första renovering, att "exteriören har i stort sett behållit de karaktäristiska dragen av en mellanhalländsk torpstuga, även om interiören förändrats av Severin Nilson för att kunna tjäna som ateljé". Stugan är i sin helhet välbevarad sedan Severin Nilsons tid på gården och både återställningen interiört och renoveringarna har skett med antikvarisk medverkan.

Gården var ursprungligen kringbyggd och ett exempel på den sydsvenska gårdstypen med kringbyggda gårdar med halmtäckta längor, vilket syns tydligt på kartmaterialet från början av 1800-talet. Björsgård bestod ursprungligen helt av längor, som liksom dagens stuga var byggda i skiftesverk.

Skiftesverk är en gammal byggnadsmetod med rötter i vikingatiden och var som vanligast i de södra delarna av Sverige på grund av bristen på skog, eftersom den gör att man kan använda olika virkeslängder.

Skifteplankorna vilar mellan vertikala stolpar, som står mot en syll som vilar mot grunden, och som möts av ett hammarband högst upp mot taket. Konstruktionen hålls ihop av horisontella tvärband och snedstivor som kan sättas snett mellan stolparna och syllen. Stommen på ateljéstugan är klädd med stående panel, medan konstruktionen oftast är oklädd på ekonomibyggnader.

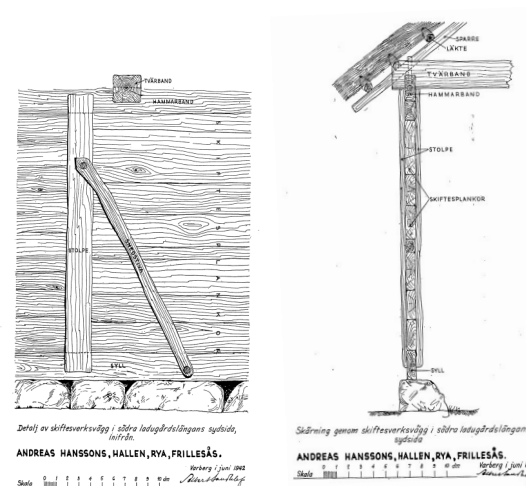


Bild 35 & 36. Skiftesverkskonstruktion, utsnitt. Källa: Sandklef, 1953

Halmtak är en regionalt vanlig taktäckning i Halland och låg på alla byggnaderna på Björsgård vid slutet av 1800-talet. Taket läggs oftast med råghalm, men i Halland kan även vass och tång förekomma. Den tröskade halmen binds upp nerifrån i rader på läkten, som kan göras av pil eller något annat segt träslag. Vid taknocken ligger ryggingen, som består av halm som viks ner över nocken. Den slits därför mest och ryggaträna, även kallat taksparrarna, har traditionellt varit av ek eftersom det är ett träslag som tål väder och vind.

Gårdsplanens vårdträd är även det del av den halländska traditionen. Att ha ett vårdträd med omgärdande stensättning är en gammal företeelse på halländska och skånska kringbyggda gårdar, och företeelsens rötter kan spåras till Orienten.

Ask var ett vanligt vårdträd och man planterade det ofta i samband med ett barns födelse, och eftersom trädet och barnets överlevnad då kopplades ihop var man var noggrann med att hålla vårdträdet i gott skick. Det sågs som något heligt och var boplatz för tomtar och andra väsen som tog hand om folket och gården.

Stugan på Björsgård är representativ för traditionell mellanhalländsk bebyggelse även enligt RAÄ. Den har det karaktäristiska halmtaket och skiftesverksstommen, och även den murade härden med den välvda spiskåpan känns igen från andra torpstugor i regionen, dokumenterade av bland andra Albert Sandklef. Det är en parstuga, vilket är en av de vanligaste traditionella planlösningarna både lokalt och nationellt, och den består typiskt sett av två symmetriska rum på var sida om förstugan och köket. Ateljéstugans plan är däremot inte symmetrisk, eftersom ateljén är cirka en meter djupare än stugan.

Flyttning av bebyggelse

Med start i laga skiftesreformen 1827 kom byarna på den svenska bebyggelsen att delas upp och gårdarna flyttas ut i odlingslandskapet. I Halland fanns det däremot en äldre tradition av att bygga upp gårdarna på nya platser och den halländska bebyggelsen beskrivs som typiskt rörlig, och enligt den traditionen är flytten av Sveabergs stuga till Björsgård att se som en vanlig företeelse.

Nuvarande skydd

Riksintresse för kulturmiljövården

Asige omfattas av riksintresse för kulturmiljövården Ätradalen [N 19] med motiveringen att Ätradalen är en "dalgångsbygd med sammanhållet, väl hävdad odlingslandskap, kommunikationsstråk och ett av Hallands fornlämningsstättaste områden, som helhet präglad av mångsidiga försörjningsaktiviteter sedan medeltiden, samt särskilt av 1800-talets laga skifte och välstånd till följd av havreexporten". Området innehåller bland annat "välhävdade odlings- och hagmarker" och "hög fornlämningsstäthet", "många övriga gravar av olika typ (varav) flera av monumental karaktär", "välbevarade herrgårdsmiljöer" och "1800-talsbebyggelse".

Förtydligandet i N 19F gäller att området har ett agrart kulturlandskap präglad av 1800-talet, som är levande, välhävdad och där bebyggelsens lokalisering och utbredning är bevarad. Kulturlandskapet är som helhet välbevarat sedan laga skifte och bitvis finns det även relativt oförändrad äldre bebyggelse.

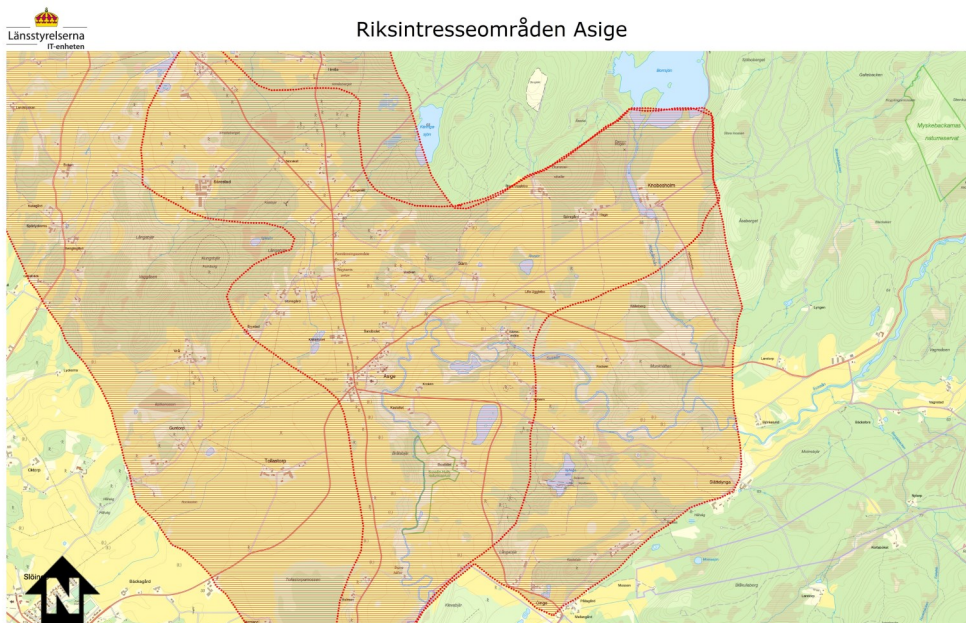


Bild 37. Översikt Riksintresse N19, Asige. Källa: RAÄ & Lantmäteriet

Falkenbergs kulturmiljöprogram

Ateljéstugan fanns med i Falkenbergs kulturmiljöprogram "Bygd att vårda" under Knobesholms kulturmiljö, som beskrevs i en längre text som stämmer väl överens med riksintresset. Stugan nämndes där i relation till Severin Nilson, sin flytt från Knobesholm och att den var ett museum som förvaltades av hembygdsföreningen. Knobesholm finns även med i Falkenbergs nuvarande kulturmiljöprogram från 2012, men det gör inte ateljéstugan.

Att ateljéstugan inte längre är den del av Falkenbergs kulturmiljöprogram lär främst bero på de diskussioner man förde under arbetet kring enstaka objekt utan tydlig landskapsmässig koppling till de kulturmiljöer de ansågs tillhöra i det tidigare programmet. Man valde att granska miljöerna i det tidigare programmet och överlag justerades och förtydligades avgränsningarna, framförallt för de kulturmiljöer som omfattades av riksintressena. Stugan ansågs vid bedömningen ligga för avsidet i relation till Knobesholms kulturmiljös kärnområde och blev därför en av dessa avgränsningar, men beslutet att utesluta den skedde inte nödvändigtvis efter en bedömning av stugans bevarandevärde.

Hallands läns bebyggelseinventering 2006

Stugan är utpekad som en särskilt värdefull byggnad, kategori B på en tregradig skala, i Hallands läns bebyggelseinventering från 2006, med hänvisning till att den har ett flertal värden; dokumentationsvärden, upplevelsevärden och autenticitet som förstärkande kvalitet.

Förutsättningar för bevarande

Stugan har varit ett museum över Severin Nilson och ett turistmål sedan hembygdsföreningen tog över den 1963, och förekommer i både guideböcker från 1980-talet och turistinformationens Falkenbergsguide från 2012. Idag är den del av Ekomuseum Nedre Ätradalén, och har skyltning från Asige hela vägen fram till den lilla framfartsvägen. På platsen finns en väl tilltagen parkeringsplats, en anslagstavla och en informationsskylt, men stugan är däremot inte anpassad för funktionshindrade. Ekomuseet startades 1996 och grundtanken är att låta de olika aktörerna visa upp sina besöksmål utifrån de deras eget intresse och möjligheter. Upplägget möjliggör att en kulturmiljö som ateljéstugan kan vara en del av museet, även om aktivitetsnivån varierar.

Ateljéstugan är fortfarande en mötesplats, trots att den ligger lite avskild i landskapet, och hembygdsföreningen håller liv i traditionen att fira midsommarfirande på gräsmattan. Stugan visas även upp för besökande när det efterfrågas och vid särskilda tillfällen. För ett par år sedan gjorde man en film om konstnären tillsammans med Hallands kulturhistoriska museum, som nu visas för de uppskattningsvis 500 besökarna varje år.



Bild 38. Midsommarfirande vid ateljéstugan. Källa: Asige Hembygdsförening, 2013

Hembygdsföreningen både äger och förvaltar stugan, men har ett nyttjanderättsavtal för tomten. Föreningens representant ställer sig initialt positiv till en byggnadsminnesförklaring men poängterar att frågan måste tas upp med styrelsen innan man kan ge ett definitivt svar.

Hembygdsföreningen har ett långvarigt engagemang i Severin Nilson och Svea Nilsson, en av de ateljéstugans eldsjälarna beskrev honom 2009 som "en av traktens verkliga kändisar".

Föreningen är en stark lokal aktör, som i nuläget saknar ordförande men har sex aktiva styrelsemedlemmar, och ett löpande samarbete med den lokala bygdegårdsföreningen. Man delar bland annat på lokaler och samarbetar kring administrativa uppgifter. Samarbetet verkar även vara gott med fastighetsägaren och man har ordnat en robotgräsklippare som sköter grönytorna vid båda byggnaderna.

Stugan har blivit aktivt omhändertagen sedan den togs över 1963, då man genomförde de första renoveringsarbetena. Bevarandet har varit målmedvetet mot ett skick som motsvarar då Severin Nilson bodde där, ungefär runt sekelskiftet 1900 och alla större arbeten har skett med antikvarisk medverkan. Föreningen har klarat sig på förhållandevis små bidrag till renoveringarna under åren, genom att man haft tillgång till frivilliga krafter. Det har också inneburit att stugan idag är i gott skick och troligtvis kommer behöva relativt små insatser de kommande åren. Däremot bör halmtakets ryggning åtgärdas så snart som möjligt för att undvika skador på byggnaden och även fönstren skulle behöva kittas om och målas utvändigt.

Ägarna till fastigheten Haga 3:2, och därmed till marken, har bott där sedan 2014 och ställer sig initialt inte negativa till en byggnadsminnesförklaring. Det är däremot något som skulle behöva undersökas igen om en byggnadsminnesförklaring blir aktuell, när man konstaterat vilka konsekvenser det skulle kunna få för markägaren.

Kulturhistorisk värdering

Tidigare bedömningar av byggnadens kulturhistoriska värde

Det har gjorts tidigare bedömningar av ateljéstugans kulturhistoriska värden i samband med bland annat ansökningar om bidrag till renoveringsarbeten.

Länsstyrelsen har bland andra uttalat sig flera gånger om stugans värden. Miljövårdsenhet avslog 1989 en omvandling av en åker till skog på fastigheten med "hänsyn till områdets höga kulturminnesvärde och naturvårdsvärde angående landskapsbild". Man påtalade då riksintresset för kulturmiljövården och det faktum att stugan var ett hembygdsmuseum. Man har även sagt under 2007 att stugan var ett "viktigt kulturminne" och senare 2014 att den var ett uppskattat museum, när att den beviljades bidrag för invändiga arbeten.

Förre länsantikvarien Mats Folkessons menar i samband med den här utredningen, att stugan har ett "betydande bevarandevärde" med koppling till det personhistoriska värdet och att stugan på så vis är en "symbol för länet".

Riksantikvarieämbetet tog i sin tur emot hembygdsföreningens förfrågan inför köpet av stugan 1963. Deras slutliga bedömning var positiv, men man skickade först ut frågan på remiss till Nordiska museet. De svarade att Severin Nilson hade en stark förankring i sin hembygd, men även i övriga landet och att det hade "tagit sig ett konkret uttryck i de nu framlagda planerna på att bevara konstnärens barndomshem". Man ansåg också att "kombinationen av personhistoriskt värdefulla faktorer ytterligare ökar värdet av ifrågavarande byggnad".

Kulturhistoriska värden

Representativt värde

Stugan har ett representativt värde, eftersom den är ett exempel på en välbevarad regional bebyggelseform, som får ytterligare en dimension i att det var den sortens traditionella miljöer Severin skildrade i sin konst.

Gården var hans utgångspunkt och hans porträtterande av landsbygden,

och dess människor i sina försvinnande miljöer utgick till stor del från Asigebygden, och där var fädernegården inte bara ett barndomsminne utan en praktisk realitet; det var där han bodde och skapade när han var på plats under somrarna och hämtade inspiration, som sedan blev till tavlor under vintern i Stockholm.

Gården i sig bär på ett vittnesmål genom de scener som utspelat sig på den, både medvetna, välkomponerade och skildrade i hans konst, men även på ett mer privat och inofficiellt plan. Det mer privata kan uppfattas genom ett besök i konstnärens stuga, som målinriktat bevarats som den var under hans tid.

Det finns en koppling mellan genremåleriet och porträtterandet av regionalt traditionellt byggnadsskick och leverne, av en konstnär som själv vuxit upp i en tidstypisk mellanhalländsk parstuga. Den gör på något sätt berättelserna i konsten lättare att nå via ateljéstugan, hans barndomshem, och ger de båda en viss autenticitet. Han förstod det han skildrade och tillgången till ett museum ur samma kontext ger ett mervärde och gör att berättelserna kan föras vidare på ett trovärdigt sätt.

Upplevelsevärden

Upplevelsevärden är ett samlingsnamn för värden som handlar om hur en byggnad uppfattas på platsen, men också i det värde som byggnaden kan var laddad med genom vår uppfattning av den.

Stugan har upplevelsevärden i det att den är en symbol för berättelserna kring länets historia, en länk till en del av den halländska identitetens grund och dess värde för människor visas också genom att den har varit ett besöksmål sedan 1960-talet. Att Severin Nilson är av lokalhistoriskt intresse är välkänt och stugan har blivit en symbol för hans koppling till Asige både som konstnär och privatperson, inte minst genom hembygdsföreningens långa engagemang i dess bevarande. Idag är visserligen inte intresset för honom lika högt, men kunskapen och materialet finns där lättillgängligt.

Regionalt är Severin Nilson därför av stort intresse och anses vara Hallands egen landskapsskildrare, genremålare och folkporträttör.

Att hans egen historiska koppling låg i Asige var inget hinder för hans konstnärskap, och verkar inte ha begränsat honom på något sätt i förhållande till varken övriga Halland eller resten av Sverige. Han reste friskt runt i bygderna och förevigade det han såg, även om själva motiven ibland arrangerades för att passa dåtidens ideal. Hans rötter fanns i Asige och det var också grannsocknen han hjälpte till att visa upp för resten av världen på världsutställningen i Paris 1889.

Severins bilder har också betydelse för bilden av den halländska kvinnan. Kvinnan är generellt underrepresenterad i historieskrivningen och landsbygdens kvinnor tillhör ännu mer av en minoritet inom konsten. I dagens historieskrivning görs medvetna försök att lyfta fram kvinnor, men det är en sak som inte kan tas för given. I Severins konst, framförallt i fotografierna, är kvinnan ofta naturlig och bär spår av vardagens arbete. Kvinnan brukade inte porträtteras på ett så naturligt sätt och vetskapen att bilderna många gånger var arrangerade på något sätt, förtar inte vikten av bilderna för porträttet av den vanliga halländska kvinnan sid slutet av 1800-talet.

Stugan möjliggör en förståelse av Severin Nilsons bilder som vore svår att uppnå utan den. Genom berättelserna knutna till den, om hans familj som stått modeller för konsten, fotograferandet av familj och grannar, så knyter dagens stuga ihop bygdens historia med det unika dokumentära materialet från en tid då mycket kom att förändras och en tid som är svår att förstå för dagens människor. Merparten av hans bilder är tagna för över hundra år sedan och vi saknar nu ögonvittnen som kan berätta hur det var på 1800-talet och historierna bleknar. Det gör däremot inte Severins bilder, som trots arrangemangen ger en unik inblick i hur livet i Halland kunde se ut förr i tiden.

Personhistoriskt värde

Ateljéstugan har starka dokumentationsvärden, i de historiska värden och berättelser som byggnaden kan berätta om och är laddad med. Den har

framförallt ett starkt personhistoriskt värde kopplat till Severin Nilson och de berättelser den kan förmedla om hans liv och konstnärskap. Ateljéstugan kan berätta om hur sonen till en smed född under blygsamma omständigheter vid 1800-talets mitt, tog kraft från sina rötter och skapade sig en tillvaro som hyllad målare med bas i sin hembygds motiv. Han tog med sig Halland ut i världen, men återvände ständigt hem och hittade ett sätt att kunna behålla sin bas i barndomshemmet genom att flytta stugan och bygga om den till en ateljé där han kunde skildra sitt Halland.

Familjen och grannarna blev modeller i skildringar av större samhällsförändringar och en försvinnande tid, ett uttryck inte bara för konst - strömningarna, och de generella motiven får mycket av både sin mänsklighet och sin lokala anknytning genom bilderna på systemen Charlotta och systersonen Karl, men även flickan Selma och Dammstugebarnen. Han kom genom sin livsgärning att ta med hallänningarna ut i världen.

Historien om ateljéstugan är även en berättelse om den lokala hembygdsföreningens arbete för att kunna bevara minnet av sonen från hembygden som reste iväg och utbildade sig i Paris, för att sedan återvända. Sedan 1950-talet har man haft utställningar av hans konst och frivilligt arbete har sedan köpet av stugan 1963 varit den bärande kraften i både dess bevarande och förmedlandet av de berättelser den bär på. Utan hembygdsföreningen hade stugan troligen inte varit i det välbevarade skick den är i idag och historien om Severin Nilson hade förmodligen bleknat betydligt genom åren. Idag är de som träffat honom borta, men berättelserna lever vidare och förmedlas genom stugan.

Ateljéstugan är basen för förmedlandet av berättelser inte bara kring platsen, utan för hela regionen och ytterst nationen. Severin förmedlade själv berättelser med sin kamera och sina målningar som idag har gått förlorade, stugan berättar om honom som konstnär och för på så sätt hans berättelser vidare. Stugan var i sin tur en förankringspunkt i hans regionala konstnärskap och hem för flera av hans modeller. Den ger genom sin regionalt typiska utformning ytterligare en länk till Severins porträttering av det traditionella halländska kulturlandskapet.

Dess förmedlande av berättelserna underlättas mycket av byggnadens goda skick och den förhållandevis intakta strukturen i gårdsmiljön. Stugan förmedlar därför också en känsla av autenticitet och trovärdighet för epok den representerar; Severin Nilsons användning av den som ateljé.

Länsstyrelsens beslutsunderlag

RAÄ beskriver i sin text "Berätta bredare" hur byggnadsminnesskyddet är tänkt att skydda de fysiska lämningar som fungerar som samhällets minne. Det är till den fysiska miljön vi knyter berättelser och i byggnadsminnena finns en utvald fysisk miljö där de berättelser som utgör samhällets minne kan föras vidare. Därför blir det också desto viktigare att vi väljer ut en mångfald av fysiska miljöer som kan förmedla samhällets minne och berättelser från alla olika sidor av vår historia.

Det är upp till varje Länsstyrelse att göra urvalet och Hallands läns nya strategi visar på att det i nuläget saknas ett byggnadsminne som berättar om konstnärligt skapande.

Värdebärande drag

Ateljéstugans värdebärande drag är främst att den i sin helhet är så välbevarad och representativ för både sin plats och den tid då Severin Nilson använde den som ateljé. Den har en stomme av skiftesverk, ett traditionellt halmtak av råg, tidstypisk färgsättning, en förstukvist som förlängning på förstugan och en interiör som försiktigt förts tillbaka till sekelskiftet 1900, och den utgör fortfarande ett gott exempel på en mellanhalländsk torpstuga från 1800-talet.

Längan som ligger på gårdsplanen har genomgått flera förändringar genom åren, men är delvis samma byggnad som då stugan flyttades till gården 1885. Den utgör tillsammans med stugan och vårdträdet del av den rumslighet som fanns på Severins tid och som finns förevigad i hans konst, och bör därför vara del av ett skyddsområde runt det eventuella byggnadsminnet. Större förändringar av längans rymd, placering eller färgsättning skulle även kunna påverka upplevelsen av ateljéstugan och vårdträdet och försämra bebyggelsens läsbarhet.

Vårdträdet och dess stensättning bör däremot ingå i ett eventuellt byggnadsminne. De har tillsammans starkt rumsskapande värden, och är en tydlig markör i landskapet för gårdens identifikation i källmaterialet. De utgör en enhet som tillsammans sannolikt är den äldsta delen av gården, och denna fortsatta kontinuitet är direkt nödvändig för förståelsen av Björsgårds bebyggelsemiljö genom tid och rum. De knyter ett visuellt band mellan gårdens grundande 1785 och dagens plats, så att besökaren kan uppleva en kontinuitet och samhörighet inte bara i stugan utan också i dess gårdsmiljö. Naturen är en viktig del av kulturmiljön och i synnerhet ett vårdträd är minnesbärande på en gårdsplan och bör respekteras, eftersom det utgör en integrerad del av gårdsrummet både fysiskt och mentalt. Gårdsmiljön har förändrats sedan Severin verkade på gården, men avläsbarheten och förståelsen för den bebyggelsemiljö ateljéstugan flyttades till och låg i, är viktig för förmedlandet av berättelserna.

Länsstyrelsens bedömning

Severin Nilsons ateljéstuga i Asige är bevarandevärd eftersom berättelsen om honom också är berättelsen om en traditionell och regionalt representativ halländsk parstuga som genom sin ägare blivit symbolen för något mer.

Huvudtanken med byggnadsminnen är att de ska vara fysiska minnen utvalda för sin förmåga att förmedla berättelser om vårt samhälles dåtid och vår historia.

Ateljéstugan och dess gårdsmiljö bär på många berättelser, som är tätt länkade till Severin Nilsons liv och konstnärskap. Det var i den han växte upp, det var där han lämnade sin familj för att resa ut i världen och det var dit han återvände för att skapa.

Severin Nilson lämnade aldrig sin hembygd helt, utan återvände när han kunde och däremellan tog han den med sig ut på sina resor. Han är därför även av nationellt intresse, tack vare hans skildringar av Halland utanför landets gränser. Vid världsutställningen 1889, då stora delar av världens ögon var på invigningen av Eiffeltornet i Paris, föll blicken naturligtvis också på den svenska paviljongen vid dess fot där Oktorpsgårdens interiör visades upp, som en representant för Sverige. Arthur Hazelius valde att med Severins hjälp visa upp Halland, och Asiges grannsocken, för världen. Hallänningarna visades upp på fler sätt än så, genom Severins bildkonst. Hans fotografier ses idag som ett dokumentärt intressant material, trots att motiven ofta var arrangerade, bland annat för att de berättar på ett dittills ovanligt naturligt sätt om vanliga kvinnors och barns vardag.

Ateljéstugan är idag ett medel för att låsa upp de berättelser som konstnären berättade genom sina skildringar av Asige och Halland under det sena 1800-talet och en bit in på 1900-talet. Den ger genom sin traditionella konstruktion, spåren i dess gårdsrum och sitt välbevarade skick hans berättelser en autenticitet och kontext som vore svår att åstadkomma utan den.

Genom stugan får Severin Nilsons konst en nutida koppling som gör att vi kan ta del av berättelserna om de vanliga människorna i vår historia.

Sammantaget blir bedömningen att ateljéstugan är av synnerligen högt kulturhistoriskt värde, med hänvisning till ett starkt personhistoriskt värde kopplat till Severin Nilsons konstnärskap.

Länsstyrelsen anser därför att Severin Nilsons ateljéstuga i Asige är av synnerligen högt kulturhistoriskt värde och uppfyller kraven för byggnadsminnen enligt 3 kap Kulturmiljölagen (1988:950).

Källor

Tryckta källor

Svensk författningssamling. *Kulturmiljölag* (SFS 1988:950)

Arcadius, Kerstin (2007). *Konstnären som fotograf: Severin Nilson och bilden av landsbygden*. Varberg: Utsikten

Asige hembygdsförening (2013) *Asige– berättelser om en socken mitt i Halland. Del 1*. Halmstad.

Bengtsson, Mats & Olsheden, Jan (1975). *Severin Nilsons Halland*. Helsingborg: Fyra förläggare

Bexell, Sven Peter (1925). *Hallands historia och beskrivning. D. 1*. Halmstad:

Boëthius, Bertil, Hildebrand, Bengt & Nilzén, Göran (red.) (1918-). *Svenskt biografiskt lexikon*. Stockholm: Svenskt biografiskt lexikon

Christenson, Per (1996). *Upptäck och bevara allmogeträdgården*. Västerås: Ica

Falkenbergs kommun,(1993) *Hembygdsgrändar i Falkenberg- Inventering av vårdbehov*. Kultur- och fritidsnämnden. Falkenberg

Falkenbergs kommun (2013) *Kulturmiljöprogram för Falkenbergs kommun*. Emmaboda

Folkesson, Mats (1991). *Bygd att vårda!: kulturmiljövårdsprogram, Falkenbergs kommun*. Falkenberg: Kommunen

Hallands historia. *Från freden i Brömsebro till våra dagar*. (1959). Halmstad:

Helander, Hans & Connelid, Pär (red.) (2013). *Åskhults by: där historien möter framtiden*. Varberg: CAL-förlaget

Holmberg, August (2006). *August Holmbergs byggnadslära*. Stockholm: Nordiska museets förlag

Kalin, Göran & Sjöberg, Ingvar (red.) (1989). *Halland från A till Ö*. 1. uppl. Halmstad: Spektra i samarbete med Länsstyr. i Halland och Stift. Hallands turist

Liedgren, Rut (1958) Severin Nilson som fotograf I Nordiska museets och Skansens årsbok 1958, [s. 7-16]

Nationalencyklopedin, genremåleri.

<http://www.ne.se/uppslagsverk/encyklopedi/lång/genremåleri>

Nationalencyklopedin, Halland

<http://www.ne.se/uppslagsverk/encyklopedi/l%C3%A5ng/halland>

Ohlén, Carl-Eric, Sydow, Waldemar von & Björkman, Sten (red.) (1939). *Svenska gods och gårdar. D. 22, Halland*. Uddevalla: Svenska gods och gårdar

Ohlén, Carl-Eric, Sydow, Waldemar von & Björkman, Sten (red.) (1945). *Svenska gods och gårdar. D. 51, Halland: södra delen*. Uddevalla: Svenska gods och gårdar

Person, Bengt-Arne, Jern, Carl Henrik & Petersson, Thorsten (1979). *Halland i gamla bilder*. Stockholm: LT i samarbete med Varbergs mus. och Södra skogsägarna i Växjö

Rosenberg, Carl Martin (1882). *Geografiskt-statistiskt handlexikon öfver Sverige*. Stockholm: A. V. Carlson

Rosén, Christina (2013). *Människor, gårdar, landskap: att leva på en gård i Västsverige under den tidigmoderna tiden*. Stockholm: Riksantikvarieämbetet, Swedish National Heritage Board

Projekt Runeberg
<http://runeberg.org/dialekt/0101.html>

Sandklef, Albert (1953). *Hallandsgårdar: bebyggelse på gårdar och torp före 1900*. Stockholm: Nordiska Museet

Unnerbäck, R. Axel (2002). *Kulturhistorisk värdering av bebyggelse*. 1. [uppl.] Stockholm: Riksantikvarieämbetets förl.

Varbergs kommun (2017) *Kulturmiljöprogram för Varbergs kommun*. Varberg

Wangö, Joël (1971). *Berömda hallänningar*. Halmstad: Spektra

Otryckta källor

Elektroniska källor

Länsstyrelsens broschyr om Asige-bygden
<http://www.asige.se/images/stories/kartbroshyr%208-sidig%20lg.pdf>

Auktionnet
<https://auktionet.com/sv/368322-johan-severin-nilsson-tavla-olja-panna-signerad-severin-nilsson-landskap>

Tidningen Antik och auktion
<http://www.antikochauktion.se/max-sjuttiofem-kronor/>
<http://www.antikochauktion.se/kategori/antikfragan/anna-karin-pusic/>

Ekomusem Nedre Ätradal
<http://www.ekomuseum.com/listing/severinnilsons-ateljestuga/>

Hallands kulturhistoriska museum

<https://www.museumhalland.se/utställning/varbergsskolan/>

Hallands nyheter
<http://www.hn.se/nyheter/halland/severin-nilson-m%C3%A5lning-under-klubban-p%C3%A5-internationell-auktion-1.3606047>
<http://www.hallandsposten.se/nyheter/halmstad/flest-emigranter-kom-fr%C3%A5n-halland-1.1966973>

Halmstad kommuns hemsida
<https://www.halmstad.se/upplevagora/konstochmuseer/mjellbykonstmuseum/halmstadgruppen.15943.html>

Föreningen Konst i Halland
<http://www.konstihalland.se/konst-publik/konstresa-genom-halland/>

Länsstyrelsen i Hallands läns hemsida
http://www.lansstyrelsen.se/Halland/Sv/om-lansstyrelsen/om-lanet/Pages/hallands_historia.aspx

Historisk kalkylator för penningvärde
<http://www.historia.se/Jamforelsepris.htm>
Edvinsson, Rodney, och Söderberg, Johan, 2011, *A Consumer Price Index for Sweden 1290-2008, Review of Income and Wealth*, vol. 57

Riksarkivets presentation av Severin Nilson
<https://sok.riksarkivet.se/sbl/Presentation.aspx?id=8929>

Arkivhandlingar
Handlingar och inventeringar gällande Björsgård. Kulturmiljö Hallands arkiv

Bouppteckning efter Severin Nilson, Årstad och Faurås domsaga, volym Allc:23. Landsarkivet i Lund

Historiskt och nutida kartmaterial över Asige. Lantmäteriet

Ärendehandlingar över Björsgård. Länsstyrelsen i Hallands läns arkiv och diarium

Kyrkohandlingar, folkräkningar mm. från Asige socken genom SVAR/NAD. Riksarkivet

Muntliga källor/Informanter

Björn Ahnlund, antikvarie på Kulturmiljö Halland

Kerstin Arcadius, författare av boken "Konstnären som fotograf"

Alexander Bengtsson, fastighetsägare till Haga 3:2

Mats Folkesson, fd. länsantikvarie i Hallands län

Lars-Börje Nilsson, kassör i Asige hembygdsförening

Bildförteckning

Omslagsbild. Severin Nilsons ateljéstuga i Asige 2017-08-17.

Källa: Författaren.

- Bild 1. Översiktskarta. Källa: Författaren & Lantmäteriet
- Bild 2. Knobesholms smedja. Källa: Bygd att Bevara, 1991
- Bild 3. Severin Nilson avmålrad av Ernst Josephsson.
Källa: Bengtsson & Olsheden, 1975
- Bild 4. Den svenska paviljongen vid Världsutställningen i Paris 1889.
Källa: Library of Congress
<http://www.loc.gov/pictures/item/92520668/>
- Bild 5&6. Förlagan och målningen "Björsgård". Severin Nilson/Bengtsson & Olsheden, 1975
- Bild 7. Torkelstorp 3:2, Ohlén, 1939
- Bild 8. Henrik Bengtsson på Björsgård. Severin Nilson/Bengtsson & Olsheden, 1975
- Bild 9. En av de tidigaste bilderna på Björsgård. Källa: Severin Nilson/Hallands kulturhistoriska museum. Bild F408

- Bild 10. Den södra längan. Källa: Severin Nilson/Hallands kulturhistoriska museum. Bild E5814
- Bild 11. Den västra och den norra längan.
Källa: Severin Nilson/ Bengtsson & Olsheden, 1975
- Bild 12. Gårdsplanen, ca 1885. Källa: författaren.
- Bild 13. Den norra längan, 1945. Ohlén, 1945.
- Bild 14. Den nuvarande längan, 2017-08-17. Källa: författaren.
- Bild 15. Ateljéstugan sedd från sydväst 1963. Källa: KM Hallands arkiv
- Bild 16. Ateljéstugan sedd från sydväst 2017-08-17. Källa: Författaren
- Bild 17. Karta från 1810. Källa: Lantmäteriet
- Bild 18. Karta från 1830. Källa: Lantmäteriet
- Bild 19. Karta från 1919. Källa: Lantmäteriet
- Bild 20. Karta från 1966. Källa: Lantmäteriet
- Bild 21. Karta från 2017. Källa: Lantmäteriet
- Bild 22-25. Ateljéstugan sedd från norr, väster, söder & öster. 2017-08-17.
Källa: Författaren
- Bild 26. Planlösningen. Källa: Författaren
- Bild 27,28. Från stugan vidare in i köket, 2017-08-17. Källa: Författaren
- Bild 29,30. Från köket in i ateljén, vidare från ateljén in i förstugan,
2017-08-17. Källa: Författaren
- Bild 31. Ryggningen och ryggaträna. 2017-08-17. Källa: Författaren
- Bild 32. Panel och taköverhäng i öster. 2017-08-17. Källa: Författaren
- Bild 33. Fönster i söder. 2017-08-17. Källa: Författaren
- Bild 34. Träd framför stugan. 2017-08-17. Källa: Författaren
- Bild 35,36. Skiftesverkskonstruktion, utsnitt. Källa: Sandklef, 1953
- Bild 37. Översikt Riksintresse N19, Asige. Källa: RAÄ & Lantmäteriet
- Bild 38. Midsommarfirande vid ateljéstugan.
Källa: Asige Hembygdsförening, 2013

Bilagor

Ägar- och boendeförteckning över Björsgård (från 1897 endast för den norra delen av gården)

		1841-1847	
1785	Pehr Jonsson		3.Nils Håkansson
1800	1.Pehr Jonsson & Berta Gunnarsö 1.Mårten Andersson & Johanna 1.Pehr Jonsson & Anna Pehrsson (sonen med familj)		3.Mårten Svensson & Johanna Andersdotter (flyttade 1844, pga. brottsligt straff), torpare Peter ?person 3.Henrik Bengtsson & Helena Andersdotter 3.Änkan Pernilla Johnsdotter, Arrendator Christian Bengtsson + ett antal drängar
1809	1.Änkan Berta Gunnarsö 1.Mårten Andersson & Johanna 1.Pehr Jonsson & Anna Pehrsson (sonen med familj)	1847-1853	3.Lars Svensson i Semb, Backstugehjon Petter Pehrsson & Greta Nilsson 3.Henric Bengtsson & Helena Andersson 3.Änkan Pernilla Johnsdotter (flyttar 1851)
1812-1815	1.Mårten (Hansson?) & Anna Pehrsson Änkan Berta Gunnarsö 1.Mårten Andersson & Johanna 1. Pehr Jonsson & Anna Pehrsson	1853-1861	3.Nils Håkansson & Benedicta Andersdotter 3.Lars Svensson i Smebs mölla, Backstuga Petter Pehrsson & Greta Nilsson
1827	Nils Pettersson & Gunilla Bengtsson Mårten Svensson & Johanna Andersdotter Nils Jönsson & Anna Bengtsson Anders Larsson & Pernilla Johnsdotter I backstugan till 1824: Pehr Jonsson & Anna Pehrsson (fattighjon)	1853-1861	3.Henrik Bengtsson & Helena Andersson
1830-1840	3.Änkling Nils Pettersson, Nils Bengtsson 3.Mårten Svensson & Johanna Andersdotter 3.Nils Jönsson & Anna Bengtsson 3.Anders Larsson & Pernilla Johnsdotter	1862-1871	Johannes Larsson & Benedicta Andersdotter, arbetskarl Sven Johan Jönsson med familj Lars Svensson i Smebs mölla Henrik Bengtsson & Elna Andersdotter
		1871-1877	(Nils Håkanssons arvingar:) Johannes Larsson & Benedicta Andersdotter Lars Svensson i Smebs mölla
		1871-1877	Henrik Bengtsson & Elna Andersdotter

- 1878-1886** Benedicta Andersdotter
Charlotta Nilsdotter (SNs syster), sonen Carl Alfred,
Neta Beata Svendsdotter
Christian Svendsdotter i Sembs mölla
Henrik Bengtsson & Elna Andersdotter
- 1887-1897** Charlotta Nilsdotter (SNs syster), sonen Carl Alfred,
Undantag: Benedicta Andersdotter
(Christian Svendsdotter) & W.Geelmuyden i Sembs mölla
Nils Peter Henriksson (Henrik Bengtssons son) &
Beata Andersdotter,
Undantagsmannen Henrik Bengtsson & Elna Andersdotter
-

- 1885-1918** Severin Nilson
- 1918-1931** Knut Eberstein (Severin Nilsons son)
- 1931-1934** Hilmer Svensson
- 1934-1962** Gustaf & Anna Brita Bengtsson
- 1963-** Asige Hembygdsförening (ägare av stugan)
- 1981-2014** Ulf Henriksson (markägare)
- 2014-** Alexander Bengtsson & Linnea Hultman (markägare)



LÄNSSTYRELSEN
HALLANDS LÄN