

# Lantbruksnytt



LÄNSSTYRELSEN  
HALLANDS LÄN

En tidning för dig på landsbygden

Nr 2 December 2021



Europeiska jordbruksfonden för  
landsbygdsutveckling: Europa  
investerar i landsbygdsområden



# Mer blommor i Halland

*Solrosorna lyser gula längs Kattegattsleden*

Längs åkerkanter och vägrenar, i bostadsområden och på kyrkogårdar kan man numera få se dem; blomsterremsor och små "mini-ängar", där man sått blommande växter, till glädje för pollinerande insekter och förbipasserande människor. Fler och fler blir medvetna om hur viktigt det är att få mer blommande växter i landskapet och från flera håll görs satsningar för ökad blomrikedom.

Ett exempel är Heagård, utanför Halmstad. Jag träffar Philip Hedeng där en småmulen eftermiddag i september. Här strävar man efter att få både mer blommande växter i fält och att minska jordbearbetningen. Detta görs för att gynna markstrukturen och livet ovan och under markytan och samtidigt spara växtnäring.



*Philip Hedeng på Heagård där man har sått mellangröda sen 2015.*

## **Blommande fältkanter**

Längs cykelbanan, som passerar Heagård på sin väg mellan Halmstad och Steninge, odlas en blomsterremsa som cyklister, humlor och fjärilar haft glädje av i sommar. Solrosor, bovete och honungsört har i stort sett blommat över vid mitt besök, men blodklöver och perserklöver lyser upp i botten av vegetationen och sprider fortfarande sin väldoft. Att de ska så blomsterremsor ingår i avtalet med Berte Qvarn, dit Heagård levererar grynhavre. I år har gården anlagt 900 meter blommande åkerkanter med en bredd på 3 meter.

## **Mellangröda**

På fältet på andra sidan cykelbanan har mellangröda direktsåts i stubben. Det görs numera på hela gården, efter skörden av huvudgrödan. Mellangrödan består oftast av en blandning av honungsört, bovete, lin, solros och blodklöver. Ibland ingår även spann-

mål, om mellangrödan inte ska följas av vårsäd. Oljerättikan har valts bort, för att inte öka risken för klumprotsjuka i rapsen. Med sin kraftiga pålrot har rättikan annars fördelar för markstruktur och infiltration.



*Mellangröda på Heagård.*

## **Skydd för smådjur**

Mellangrödan får sedan stå kvar över vintern, och erbjuder då skydd åt marklevande smådjur. På våren direktsås den nya grödan bland resterna av mellangrödan. Därmed blir marken i stort sett hela tiden täckt av gröda eller växtrester, vilket minskar risken för både vind- och vattenerosion. Infiltrationen ner

genom marken förbättras också av växtrötter och organiskt material i ytan, vilket minskar risken att få vatten stående på fältet.

### Minskad jordbearbetning

Philip berättar att de hållit på med mellangrödor sedan 2015 och direktsådd sedan 2016. De har inte upplevt att avkastningen blivit lägre sedan de minskat jordbearbetningen. Men en del frågor behöver tittas mer på i fråga om mellangrödor, säger Philip: ”Hur stor utsädesmängd behövs, för att få en tillräckligt god marktäckning?” och ”Hur mycket växtnäring kan man spara in på genom att mellangrödorna håller kvar näringen under vintersäsongen?”

### Gör gott för själen

Mellangrödor och direktsådd är gynnsamt för markstrukturen, infiltrationen och mikrolivet samt minskar risken för växtnäring förluster. ”Och det gör gott även för själen, att se de gröna fälten under senhösten”, avslutar Philip Hedeng på Heagård.

### Visit Halland-ängen

Längs Kattegattleden, mellan Vilshärad och Gullbrandstorp, lyser solrosorna fortfarande gula när jag stannar till för nästa ”blomster-stopp”. Här har Visit Halland, som är Region Hallands besöksnäring, låtit anlägga en 1,3 km lång och 4 m bred

blomsterrensa längs cykelleden, till glädje för både cyklister och pollinerande insekter. Vi hittar här en blandning av bl.a. honungsört, bovete, ringblommor, blåklint, solrosor och klöver.

Text och foto: Anna Carina Ericson

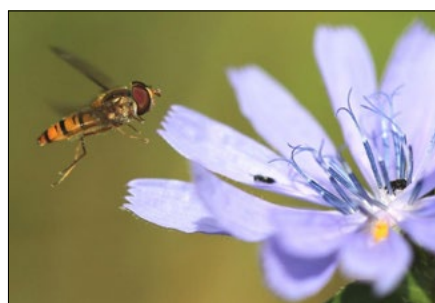


Längs cykelleden mellan Vilshärad och Gullbrandstorp kan man njuta av Visit Hallands blomsterrensa.

## Rådgivning om biologisk mångfald

Greppa Näringens nya rådgivning om biologisk mångfald i åkerlandskapet bidrar till ökad lönsamhet

Vår livsmedelsförsörjning är beroende av den biologiska mångfalden och dess ekosystemtjänster. Ett varierat och artrikt odlingslandskap får oss också att må bra. I rådgivningen ”Biologisk mångfald i åkerlandskapet” hjälper rådgivare från Greppa Näringen dig att hitta gårdsspecifika åtgärder för att gynna den biologiska mångfalden.



Blomfluga besöker cikoriablomma.

### Kan man tjäna pengar på biologisk mångfald?

Ja, det måste finnas en viss biologisk mångfald för att tjäna pengar överhuvudtaget. Om du t. ex. odlar raps, åkerbönor eller klöverfrö kan förekomsten av pollinatörer vara skillnaden mellan lönsam och olönsam odling. Markorganismernas nedbrytning av organiskt material till mullämnen är en annan ekosystemtjänst som är otänkbar att vara utan. Att vårda de arter som bidrar med ekosystemtjänster ligger i varje lantbrukares intresse.

### Olika är bra

Grunden för en rik biologisk mångfald är variation inom gården såväl som mellan gårdar. Vad gäller växtnäring utgår allt miljöarbetet från

markkartering och växtnäring-balans. För biologisk mångfald är det istället variationen som behöver betonas, att lantbrukarna gör olika. Därför finns det ett trettiotal olika åtgärder att välja mellan, till exempel anläggning av kantzoner, lähäckar, skalbaggssäsar, småvatten, blommande trädor och lärkrutor.

Rådgivningen blir tillgänglig i Halland under våren 2022.

Text och foto: Petter Haldén  
Rådgivare biologisk mångfald,  
Jordbruksverket

### Läs mer:

Åkerlandskapet - jordbruksverket.se

Miljö och klimat / Trycksaker / Ett rikt odlingslandskap / Åkermark jordbruksverket.se

# Greppa Näringen 20 år



Greppa rådgivning, foto: Mårten Svensson

Under 20 år har lantbrukarna och Greppa Näringen gjort det svenska lantbruket mer hållbart. Cirka 10 300 gårdar som tillsammans brukar hälften av den svenska åkermarken har valt att vara med i Greppa Näringen och under snart två decennier har rådgivare gjort över 60 000 gårdsbesök.

## Hur och varför startade projektet Greppa Näringen?

I början av 2000-talet, när Greppa Näringen startades, var det en unik situation i Sverige då tillkomsten av de 16 nya svenska miljö kvalitetsmålen och början av en ny period med EU:s jordbrukspolitik sammanföll. De nya miljö kvalitetsmålen innebar att lantbruket för första gången fick ett eget beting på en utsläppsminskning av kväve och fosfor. Med hjälp av delfinansiering via EU blev det möjligt att starta Greppa Näringen, en ny satsning på miljö-rådgivning med en systematik som inte tidigare funnits.

Företrädare för LRF och ansvariga för lantbrukets företag var beredda att engagera sig och Greppa Näringen skulle vara ett projekt som både lantbrukaren och miljön tjänade på. Vid den här tiden var de danska gödselräkenskaperna nya och det fanns en önskan i Sverige om att istället gå en väg med frihet under ansvar. Samtidigt fanns bland annat REKO-stödet, Miljöledning Betodling, Skåneme-

jeriers Miljöbonus och Lantmännen hade startat Svenskt Sigill för spannmål.

Jordbruksverket blev projektägare, men även LRF och länsstyrelserna har personer som arbetar med Greppa Näringens centrala verksamhet, en samarbetsform som har fungerat bra genom åren.

## Utveckling och framtid

Greppa Näringen startade i Skåne, Blekinge och Halland, men nu finns rådgivningen tillgänglig i hela landet. Skåne är dock det län som fortfarande har flest anslutna medlemmar.

Konceptet utvecklas kontinuerligt och nya rådgivningar tas fram. Under 2021 har vi marknadsfört en rådgivning riktad till hästhållare. Vi har även tagit fram en rådgivning om att odla utan glyfosat och en om biologisk mångfald på slätten. Från att ha börjat som ett ganska utpräglat övergödningsprojekt har Greppa Näringen breddats till ett hållbarhetsprojekt. Det passar bra i tiden. Genom att arbetet

med rådgivning varit systematisk upplagt och fått pågå under lång tid har det även rönt intresse utomlands.

- Det är roligt att Greppa Näringen fortfarande utvecklas och att lantbrukarna vill förbättra sig på miljöområdet! Nu ser vi till exempel ett ökat intresse för Klimatkollens nya beräkningssätt som innebär att det går att fördela gårdens klimatavtryck per kg produkt. Vi ser också ett ökat intresse för Klimatkollen från livsmedelsbranschen, säger Stina Olofsson, projektledare för Greppa Näringen.

## Viktigaste lärdomarna

För att uppnå resultat behöver rådgivaren bygga tillit och jämföra data mellan gårdar. Lantbrukaren behöver ett kvitto på att genomförda åtgärder



Greppa rådgivning, foto: Alex Regné

ger resultat och det har därför visat sig nödvändigt med återkommande gårdsbesök. Under 20 år har över 23 000 växtnäringsbalanser gjorts, vilket är unikt och en viktig parameter för att följa hur överskottet av kväve och fosfor i gårdsbalansen ändras.

- Efter att ha arbetat med Greppa Näringen under så pass lång tid har vi lärt oss att rådgivning fungerar som metod i miljöarbetet och i vår nöjdhetsundersökning svarar även lantbrukarna att de är mycket nöjda med Greppas rådgivning. Med en systematisk rådgivning har vi kunnat kvantifiera åtgärderna och man kan se att andelen lantbrukare som gjort miljöåtgärder på sin gård har ökat, säger Markus Hoffmann, mark- och vattenexpert på LRF och en av dem som var med vid starten av Greppa Näringen.

### Bredden viktig

Bredden i Greppa Näringens utbud har varit viktig, det ska finnas något för alla lantbrukare att lära sig mer om. Greppa Näringen utbildar också många rådgivare i miljö- och klimatfrågor varje år vilket har lyft

kompetensen i den svenska rådgivarkåren.

Med begränsade resurser i form av pengar och tillgängliga rådgivare har länen varit tvungna att sätta en areal- och djurgräns för att uppnå största möjliga miljönytta. För att tillgodose lantbrukare med mindre areal, satsar Greppa Näringen även på grupprådgivning som erbjuds via länsstyrelserna, vilket har visat sig vara ett bra komplement till den enskilda rådgivningen. Det finns även flera digitala miljöjänster på hemsidan greppa.nu och många praktiska råd som är tillgängliga för alla.

### Tillsammans har vi:

- beräknat över 23 000 växtnäringsbalanser vilket gör Sverige världsunikt.
- minskat fosforöverskotten med i genomsnitt mellan 30 och 90 procent på gårdar med djurproduktion.
- minskat kväveöverskotten i gårdarnas växtnäringsbalanser med upp till 11 procent.
- utfört 3 000 rådgivningar om

klimat och energi.

- utfört 8 800 rådgivningar om utfodring vilket har minskat överutfodringen markant.
- utfört 5 500 rådgivningar om behovsanpassad gödsling. Detta har bland annat bidragit till att dubbelt så många av Greppa Näringens medlemmar har en aktuell markkarta jämfört med andra.
- Utfört 4 400 rådgivningar om anläggning av våtmark som både ger renare vatten och ökad biologisk mångfald.

Text: Karin Hugosson, LRF  
Kommunikationsansvarig för Greppa Näringen



## Kostnadsfri rådgivning genom Greppa

Du vet väl om att du kan få helt kostnadsfri rådgivning som både du och miljön tjänar på?

Erbjudandet riktar sig främst till dig som odlar minst 50 ha eller har minst 25 djurenheter och gäller både dig som vill bli Greppamedlem eller redan är det. Vid en startrådgivning kommer rådgivaren till din gård, ni går gemensamt igenom gårdens grundförutsättningar och efteråt får du ett rådgivningsbrev där alla råd är nedtecknade. Efter startbesöket står det dig fritt att välja de rådgivningsmoduler som passar dig bäst.

### Utbud

Utbudet på rådgivningsmoduler ökar hela tiden och nu är vi uppe i över 40 stycken inom följande områden: Basrådgivning, Växtnäringsbalans, Kväve- och fosforstrategi, Bördighet,

Växtskydd, Våtmark och dränering, Grovfoderodling, Precisionsodling, Klimat, Energieffektivisering, Stallmiljö, Utfodringskontroll, Betesstrategi samt Växthusodling.

Länsstyrelsen har avtal med CoA AB, Hushållningssällskapet Halland, Naturcentrum AB och Växa Sverige, som alla utför några eller flera av rådgivningarna.

Här hittar du information om rådgivningen, rådgivningsföretag och vilka rådgivningsmoduler som finns. <https://greppa.nu>.

Här finns en informationsfilm om Greppa: <https://www.youtube.com/watch?v=FpJHgJPz9WI>



Greppa rådgivning, foto: Mårten Svensson

Beställ din rådgivning direkt via rådgivningsföretaget eller kontakta Gun Wallnedal, 010-224 32 38.



Foto: Susanne Åhrén

En stor andel av Sveriges kärlväxter, svampar och insekter är helt beroende av naturbetesmarker för sin existens hör i landet. Drastiskt kan man illustrera detta med att fråga sig hur man effektivast och snabbast skulle utrota så många arter som möjligt ur vårt land. Svaret vore att förbjuda betande tamdjur på naturbetesmarker.

## Hotad naturtyp behöver konsumtion

Naturbetesmarker spelar en viktig roll för den biologiska mångfalden idag, men också för vår kulturhistoria och för evolutionshistorien.

Begreppet naturbetesmarker hörs allt oftare i både diskussioner om köttproduktion och naturvård. Vad är det? Och varför är det viktigt att ta vara på våra naturbetesmarker? Svaret är helt enkelt att naturbetesmarkerna är bland våra artrikaste och värdefullaste naturområden, samtidigt som de är starkt hotade. Det är en kunskap som inte är så välkänd. Men det behövs aktiva åtgärder för att vi ska kunna behålla dessa värdefulla marker. Naturbetesmarkerna blir inte bevarade bara för att man inte exploaterar dem, utan de behöver aktivt brukande för att finnas kvar.

### Bete - en förutsättning

Hur definierar man då naturbetesmarker (på engelska semi-natural grasslands)? Det är betesmarker som inte gödslas, där inga kemiska bekämpningsmedel används och som inte gått under plogen på lång tid\*. Arter som är konkurrensstarka kan därmed hållas tillbaka och ge plats åt den mångfald av örter som i sin tur möjliggör livsutrymme för många insekter, fåglar och däggdjur. Tamdjur som går på bete är alltså en förutsättning för denna artrikedom

\* En mark som används till bete och som inte lämpar sig för åkerbruk, reds anmärkning.

- många gamla naturbetesmarker i Sverige och övriga Europa har övergått till skog när de inte aktivt betats av tamdjur. På de flesta ställen i Europa förmår inte vilda betesdjur hålla markerna öppna på det sätt som våra tamdjur gör, och då är det främst nötkreatur som spelar stor roll i Sverige. På andra håll, till exempel i Spanien, kan får spela stor roll.

### Biologisk mångfald och naturbetesmarker

Det som är utmärkande för naturbetesmarkerna är att de innehåller stor biologisk mångfald, ofta uttryckt som att de är väldigt artrika. En stor andel av Sveriges kärlväxter, svampar och insekter är helt beroende av naturbetesmarker för sin existens här i landet. Den biologiska mångfalden på naturbetesmarker är alltså helt beroende av tama betesdjur, alltså indirekt av människan, oftast av lantbrukare som håller boskap. Men ett modernt högteknologiskt jordbruk har egentligen ingen plats för naturbetesmarker. I det moderna jordbruket odlas fodret till betesdjuren på åkrarna, eller så betar djuren på artfattiga kraftigt gödslade marker. Den form av jordbruk som gynnade naturbetesmarkerna har varit på kraftig tillbakagång i mer än hundra år i Sverige. Att sådana om-



Bete på stagg-gräsmark, foto: Björn O. Nilsson

råden fortfarande finns kvar beror dels på att alla inte alltid rättade sig efter lantbruksrådgivningen, dels tog Naturvårdsverket ett avgörande och mycket lovvärt initiativ med miljöersättningar till de som ville fortsätta att bruka sina naturbetesmarker, när naturvården började uppmärksamma naturbetesmarkerna 1980-talet. Systemet har utvecklats och är idag ganska stort. Vi är därmed det land i Europa som relativt sett bäst lyckats stoppa den nedåtgående trenden för naturbetesmarkerna.

### **Biologiskt kulturarv**

Naturbetesmarkerna är ett biologiskt kulturarv som i sin biologi - de växter och djur som finns där - illustrerar äldre tiders markanvändning. Det kulturarv som naturbetesmarker utgör kan i dignitet gott jämföras med våra medeltidskyrkor. Den flora och fauna som vi kan se idag på naturbetesmarkerna är bokstäver i en bok som berättar om Sverige för tusen år sedan - då när de betande tamdjuren var förutsättningen för att folk skulle kunna bygga ett samhälle i dessa trakter. Ända fram till 1800-talet var detta levnadssätt, med betesdjur i basen för livsmedelsproduktionen, en förutsättning för den ökande befolkningstätheten.

### **Uroxen skapade hagmarkslandskapet**

Var fanns då alla de växter och djur som idag är beroende av naturbetesmarkerna innan det fanns jordbrukare i Sverige? Svaret på denna fråga är komplex, men en viktig del i svaret är att det funnits många fler arter stora betesdjur i Europa under de senaste mellanistiderna och även under några tusen år efter den senaste istiden. Uroxen är ett exempel på sådana djur. Dessa stora betesdjur hade en förmåga att öppna skog och skapa hagmarkslandskap. Det har alltså funnits hagmarkslandskap innan tamdjuren och människan formade sådana. Evolutionen formade mängder med arter anpassade till sådana landskap. En hel del av dessa arter överlevde in i bondens tidsålder och våra naturbetesmarker kan ses som varianter på de natur-



*De växter som finns i en artrik naturbetesmark är väl anpassade till näringsfattiga förhållanden. Särskilt väl anpassade till sådana förhållande är ärtväxter som: gökärt, kärringtand och olika klöverarter. Andra typiska hagmarksväxter är vårbrodd, gulmåra, liten blåklocka, jungfrulin, prästkrage, mandelblom och kattfot.*

betesmarker som de vilda stora betesdjuren skapade.

### **Kött och klimat**

Mycket talar alltså för att vi ska behålla och restaurera naturbetesmarker. Men debatten om vad som ur klimatsynpunkt är bra mat är snårigt. Sant är att väldigt mycket av det nötkött som produceras idag i världen sker på ett sätt som miljömässigt ger många negativa effekter. Det nötkött som idag helt produceras på stall är en betydande miljöbelastning, medan naturbetesproducerat kött i och för sig ger upphov till en del metangas men samtidigt innebär väldigt stora miljövinster. Det är alltså viktigt att skilja på kött och kött.

### **Optimerad naturbetesproduktion**

Centrum för biologisk mångfald deltar för närvarande i ett Formasfinansierat projekt, Hållbar nötköttsproduktion, som har till syfte att studera hur olika aspekter av naturbetesproduktion kan optimeras. Med optimering menas här att produktionen ger upphov till så mycket biologisk mångfald som möjligt, att bidra med så liten klimatpåverkan som möjligt, att åstadkomma viss trädproduktion inom betesyten och slutligen att ha en produktion som blir så bra för lantbruket som möjligt.

Trots att vi sedan 1980-talet på olika

sätt försökt rädda så mycket som möjligt av de svenska naturbetesmarkerna, med exempelvis statliga miljöersättningar, så har dessa minskat, i vissa skogsbygder helt katastrofalt. Många gånger har det varit nära att regering och riksdagen radikalt velat dra ner miljöersättningarna. För många lantbrukare som producerar naturbeteskött är situationen idag ekonomiskt svår. Jordbruksverket beräknade för något år sedan att ersättningarna borde höjas med ca 20 % för att säkra dessa marker på sikt.

### **Naturbeteskött**

För att göra det lönsamt för lantbrukaren att genom kött- och mjölkproduktion bevara naturbetesmarker, behöver det bli en större medvetenhet i alla led om hur viktiga dessa marker är för vår flora och fauna, och för många ekosystemtjänster. Konsumenter, återförsäljare och restauranger kan alla arbeta för att höja efterfrågan på naturbeteskött. Och därmed göra det möjligt för en naturtyp och ett kulturlandskap som är grund för en väldigt rik biologisk mångfald.

Text: Urban Emanuelsson, professor CBM. Artikeln är från Biodiverse nr 2, 2019 utgiven av SLU Centrum för biologisk mångfald (CBM).



## Mer variation i slättlandskapet

Foto: Petter Haldén

Om vi tittar på en flygbild från 1960-talet över ett odlingslandskap på slätten och jämför med hur det ser ut idag, så ser vi att mycket har ändrat sig. Fälten har blivit större. Öppna diken har kulverterats. Stenmurar har grävts bort. Allt detta innebär att det blivit svårt för fåglar, fåltvilt och insekter att hitta lämpliga boplatser och livsmiljöer. Det saknas också ofta spridningsvägar mellan de "oaser" som finns kvar i det öppna åkerlandskapet.

Vad kan vi då göra för att återskapa lämpliga livsmiljöer för det vilda? Ett nyckelord är variation. Allt som skapar variation i slättlandskapet gynnar mångfalden.

### Vårda det du redan har....

Först och främst: var rädd om de småbiotoper du redan har.

- Åkerholmar, vägkanter och öppna diken är viktiga miljöer för många växter och djur. Slå av vegetationen på dikes- och vägkanter så gynnar du nästa års blomning. Samla ihop det slagna.
- Märgelhålor och andra småvatten är viktiga för groddjur, insekter och fåglar. De ska gärna vara solbelysta från söder, men med skyddande träd- och buskridåer åt norr. Håll ordentligt skyddsavstånd vid gödsling och kemisk bekämpning och så gärna in blommande växter i en kantzon närmast vattnet.

- Spara gamla ihåliga träd. De är viktiga som bostäder och viloplats för fåglar och fladdermöss.
- Var rädd om sälgen. Den blommar tidigt och erbjuder pollen och nektar innan det finns så mycket annat som blommar.
- Spara blommande och bärande träd och buskar som rönn, oxel, fläder, vildapel och nypon.
- Låt en nässelrugge stå kvar på ett undanskymt ställe, där den inte

stör. Brännässlor är viktiga uppväxtmiljöer för många fjärilsarter, som påfågelläga och näselfjäril.

- Behåll tegeltak på bostadshus och uthus. Tornseglare och många andra fåglar bygger gärna bon under tegelpannor.

### ...och lägg till något nytt

- Spara osådda lärkrutor på ca 20 m<sup>2</sup> vid höstsådden. Här kan fåglarna landa på åkern och därmed få lättare att hitta mat.
- Spara ett hörn eller en remsa vid första vallskörden, så klöveren hinner blomma.
- Låt stubben ligga obearbetad över vintern. Detta gynnar marklevande smådjur och nyttoinsekter och erbjuder spillsäd



Foto: Kent Lindqvist



som mat för fåglar.

- Ställ ut halmbalar för att skapa boplatser för humlor. Dessa kan med fördel ställas vid kraftledningsstolpar eller andra odlingshinder i fältet.
- Lämna en hög av ris och grova grenar på ett solbelyst ställe. Död ved är en bristvara överallt i landskapet.
- Så en blommande kantzon, med till exempel honungsört, bovete, klöver och kummin.
- Plantera lähäckar. Dessa erbjuder boplatser åt fasaner och raphöns och ger vindskydd i det öppna landskapet.
- Anlägg en skalbaggsås som är en upphöjd, bevuxen jordvall i fältets längdriktning, där jordlöpare och andra nyttoinsekter kan övervintra.

### Glöm inte naturbetesmarken

Till sist, vårda och beta naturbetesmarkerna om du har tillgång till så-

dana. Naturbetena är våra artrikaste marker och även mindre områden som betas, t.ex. längs vattendrag, betyder mycket för att öka artrikedomen och variationen i slättlandskapet.

Om du vill få mer tips för din egen gård, så kommer det att finnas kost-

nadsfri rådgivning inom Greppa Näringen om biologisk mångfald i åkerlandskapet. Denna rådgivning kommer att finnas tillgänglig från våren 2022.

Text: Anna Carina Ericson



Foto: Gudrun Edh

En halmbal utställd vid en mägerhåla kan bli boplatser för humlor.

## Skyddade biotoper - när krävs dispens?

Småbiotoper finns i de flesta fall i jordbrukslandskapet och har minskat starkt till följd av effektiv markanvändning. De kvarvarande biotoperna är värdefulla livsmiljöer för både vanliga och hotade växt- och djurarter och ger omväxling i landskapet. De är enligt lag biotopskyddade. Förutom att gynna biologisk mångfald bidrar skyddet även till att Sverige uppfyller FN:s överenskommelse om biologisk mångfald, samt de nationella miljökvalitetsmål som riksdagen har antagit.

Det är inte tillåtet att göra åtgärder som kan skada naturvärden i dessa biotoper. Om du ändå behöver göra en åtgärd som kan skada naturmiljön måste du ansöka om dispens som Länsstyrelsen kan ge om det finns särskilda skäl. Här är exempel på åtgärder som kan kräva dispens:

### Diken och naturliga bäckfår

Lägga igen, täckdika, kulvertera diken. Att skapa överfarter räknas också som att lägga igen diken. Att anlägga en damm eller ändra

miljön på något annat sätt i ett dike eller mindre vattendrag.

### Våtmarker och småvatten

Dränera, fylla igen eller förändra på annat sätt.

### Alléer

Skada träden genom att fälla dem eller beskära dem på ett felaktigt sätt. Rötterna får inte heller skadas genom grävning, körning eller trampande djur.

### Stenmurar

Ta bort eller flytta stenar. Täcka över stenvuren med sten, grus, ris eller jord.

### Odlingsrösen

Ta bort eller flytta stenar. Täcka över odlingsröset med sten, grus, ris eller jord.

### Åkerholmar

Ta bort värdefulla träd som växer på åkerholmen. Schakta och gräva. Täcka över med sten, grus, ris eller jord.

### Andra landskapselement

Vissa andra landskapselement som hägnadsrester, gränsvallar, stentippar, solitärträd och anlagda träd- eller buskrader får inte heller tas bort eller skadas om de har kulturhistoriska värden eller är värdefulla för odlingslandskapets växter och djur.

Text: Susanne Åhren

# Hela Sverige blommar



Foto: John Strand, LIFE Goodstream

Om vi hjälps åt blir det lättare att uppnå mål och åstadkomma en förändring! Detta märks tydligt i projektet "Hela Sverige blommar", där flera mil blommande kantzoner anlagts och gett pollen och nektar till humlor, bin, fjärilar och andra surrande nyttoinsekter. Insektslarver kan i sin tur bli mat åt raphöns- och fasankycklingar. Som bonus får vi nya skönhetsvärden i åkerlandskapet, som vi alla kan njuta av.

"Hela Sverige blommar" är ett samarbetsprojekt mellan Hushållningssällskapen, naturintresserade lantbrukare och andra engagerade företag, som är med som sponsorer. Alla bidrar på sitt sätt; Hushållningssällskapen administrerar. Lantbrukarna upplåter mark och ombesörjer sådd och skötsel. Sponsorerna bekostar fröerna.

## Från Österlen blommar till Hela Sverige blommar

Det hela började på Österlen 2019, då Mattias Hammarstedt och Petter Haldén på rådgivningsföretaget HIR Skåne startade projektet "Österlen blommar". Tack vare att de fick ett bra gensvar från odlare och sponsrande företag kunde konceptet spridas och 2020 utvecklades det till "Hela Skåne blommar" och mer än 250 skånska lantbrukare sådde då blommor på sammanlagt 60 mil kantzoner och 200 ha blommande träda.

"När gårdarna blir större är det ännu viktigare att man tänker till och arbetar aktivt för att våra pollinerande insekter ska få en naturlig plats i land-

skapet", säger projektledaren Mattias Hammarstedt, växtodlingsrådgivare på HIR Skåne.

Lunds universitet har följt projektet, bland annat för att se om blomremorna bidrar till att vi får fler humlor i åkerlandskapet. Humlorna är viktiga som pollinatörer av både odlade grödor och vilda växter.

Initiativet med blommande remsor längs åkerkanterna fick en hel del uppmärksamhet i media och odlare från andra delar av landet hörde av sig och ville vara med. HIR Skåne



Blodklöver, foto: Anna Carina Ericson

tog då kontakt med övriga Hushållningssällskap och nästan alla ville vara med. Så i sommar har 700 lantbrukare runt om i landet sått 700 ha blommande remsor och kantzoner, till glädje för pollinerande insekter, men även för fåltvilt och fåglar.

## Vilka sorter blommar bäst?

I Halland har Hushållningssällskapet delat ut 500 kg fröer, vilket motsvarar 25 ha blommande fältkanter. 200 kg av detta, har använts inom projektet LIFE-Goodstream, där 10 ha både ettåriga och fleråriga blommor såtts inom Trönningeåns avrinningsområde. Blomsterfröerna har såtts dels som remsor längs vägar och i fältkanter och dels som blomsterängar. Två olika fröblandningar har använts; en ettårig med bl.a. honungsört, bovete, blodklöver och solros och en flerårig, som även den innehåller honungsört och bovete, men också sötväppling, käringtand, kummin, rödklöver och vitklöver.

Honungsörten ger tidig blomning och konkurrerar bra mot ogräset. Tanken är att fröblandningarna ska ge blomning under lång tid och gynna många olika pollinatörer. Under hösten bidrar solrosor och andra fröställningar med mat åt småfåglar och skydd för harar och fälthöns.

Text: Anna Carina Ericson

# Ekodag 23 september



Regnet var ett faktum och SMHI varnade för vindbyar över 20 m/s. Det sista man önskar för en ekodag i fält, men ingen körde fast i leran och allt gick bra!

Ett 20-tal ekologiska lantbrukare och eko-intresserade kom till Tångagård utanför Falkenberg. Här odlar Ivar Nilsson kål, morötter, potatis, lök och rödbetor i växtföljd med tvååriga gröngödslingsvallar.

## Tema biologisk mångfald

Dagen fick inledas under tak med samtal om behovet av olika naturtyper i odlingslandskapet som ger livsutrymme för vilda arter. Även mångfald bland odlade arter har betydelse för ett hållbart jordbruk. På ekologiska gårdar är den biologiska mångfalden generellt större. En av statens åtgärder för att nå det nationella miljömålet "Ett rikt odlingslandskap" är därför att öka den ekologiska odlingen. I Halland finns 170 ekogårdar som odlar 12 procent av länets åkermark.

## Käppar i hjulet

När regnet upphörde ett tag begav vi oss ut i fält med Ivar. Han berättade om sin produktion och sina tankar om mer blommande växter för att gynna rovinsekter och pollinerare. Då blev vi varse att detta är lättare sagt än gjort här. De svåra ogräsen hårgängel, nattskatta, korsört och hönshirs sätter käppar i hjulet för blomsterrensor och mellangrödor där ogräsen kan frodas. - Dessa ogräs kräver handrensning

och om vi börjar uppföröka dem så är det tack och god natt, menar Ivar.

## Skalbaggsåsar och mykorrhiza

På gården finns dock många naturliga gräs- och örtbevuxna fältkanter som gynnar det vilda insektlivet. Runt den stora bevattningsdammen betar några får och vattenhållet har även blivit tillhåll för flera fågelarter. I fält större än 15 ha eller där bevuxna fältkanter saknas kan en anlagd skalbaggsås gynna jordlöpare, andra rovinsekter och spindlar. Dessa kryp rör sig nämligen bara ett hundratal meter från fältkanten. Åter på logen blöta och genomblåsta, berättade ekorådgivare Camilla Oscarsson, från Växa Sverige, om det viktiga samspelet mellan svamp och växter i jorden, mykorrhizan och hur den kan gynnas.

## Skonsam gödselspridning

Efter goda ekologiska lunchmackor, kaffe och kaka åker vi till en annan ung ekologisk lantbrukare, mjölkproducent Benjamin Eriksson. Han demonstrerar det egenhändigt konstruerade systemet för stallgödselspridning. I detta pumpas gödsel från en container vid fältkanten via en matarslang ut till spridarrampen på traktorn. Denna spridningsteknik har haft en enastående betydelse för att minska och läka tidigare mark-

packning här och på granngården. Resultatet med ökade skördar av både vall, spannmål och potatis är slående och områden där vatten förr blev stående har försvunnit. Genom att slippa den tunga gödseltunnan har även antalet möjliga spridningstillfällen ökat. Inte konstigt att fler och fler vill anlita Benjamin för gödselskörning.

## Mångfald under jord

För att syna markstrukturen hade Sofie Pålsson, växtodlingsrådgivare på Hushållningssällskapet Halland, förgrävt gropar åt oss. Med hennes guidning bedömde vi jordens status med hjälp av appen "Hur mår min jord". Några välkomna solstrålar tittade fram medan samtalet fortsatte kring daggmaskarnas och andra organismers betydelse för jordens bördighet, liksom vallgrödans effekt på markstruktur och mullhalt. När dagen summerades var alla överens om hur viktigt det är att gynna den biologiska mångfalden såväl över som under jord!

Denna blöta men lyckade och innehållsrika dag sammanföll med att EU just utnämnt 23 september till "Official Organic Day", den officiella ekologiska dagen.

Text och foto: Maria Henriksson



## Tavla - 20 år med Greppa Näringen

Mikael och Annika Svärd i Tavla utanför Simlångsdalen har fått rådgivningar genom Greppa Näringen ända sedan 2001, alltså i hela 20 år! Hittills har de fått 18 rådgivningar. - Det är bra att rådgivningarna finansieras med hjälp av statliga pengar, säger de.

Första gången Mikael och Annika Svärd i Tavla utanför Simlångsdalen fick hjälp av en rådgivare via Greppa Näringen (Greppa) var 2001. Nu, 20 år senare, besöker jag dem för att ställa frågor om deras resa med Greppa.

### **Fick hjälp med byggplanering**

Mikael berättar att han sedan start haft samma positiva syn på Greppa. Det har blivit totalt 18 rådgivningar. De rådgivningar som återkommit genom åren är växtnäringsbalanser och kontroll av foderstater. Exempel på enstaka rådgivningar är grovfoderodling, klimatkollen och byggplanering. Paret är rörande överens om att de haft störst nytta av bygg- rådgivningen. De berättar att Martina Philip, som då jobbade på Växa, omvandlade deras ritningar och funderingar till ett underlag som gjorde bygget genomförbart. - Det var så bra att få den hjälpen! - Det är bra att rådgivningarna finansieras med hjälp av statliga pengar, så att ekonomin inte behöver vara avgörande för

om man tar hjälp eller inte, säger de.

### **Informera om vad som finns**

Vi pratar om vad som kan förbättras inom Greppa. De blir väldigt förvånade när de får veta att de själva kan kontakta rådgivningsföretagen och be om att få olika rådgivningsmoduler, vilket stärker min uppfattning om att Greppa måste marknadsföras mer. - Ni kan väl skicka brev till lantbrukarna med bra information om vad som finns och hur man ska göra för att få rådgivningarna, tipsar de.

### **Varför Greppa?**

-Varför ska man bli medlem i Greppa om man inte redan är det? undrar jag. Annika svarar direkt att man får tillgång till jättemycket kunskap. - Det bästa är när rådgivaren har ett brett spektrum och tar ett helhetsgrepp på hela gården. Deras gård ligger inte på slättlandet och de berättar att det ibland är svårt att få rådgivarna att förstå förutsättningarna just här. Deras

största åker är på drygt 8 ha och den vanligaste jordarten här är stenig morän.

### **Satsar på Energikollen**

Min sista fråga blir: - Brukar ni berätta om Greppa Näringen för era kollegor i branschen? De konstaterar att det brukar de inte, men nu när de fått mer koll på vad Greppa Näringen är, ska de tipsa flera grannar om rådgivningarna. Deras egen väg framåt med Greppa blir nog "Energikollen", så min uppgift blir att skicka mer information om den rådgivningsmodulen.

- Tack för ett trevligt möte och lycka till, säger jag till Mikael och Annika innan jag lämnar Tavla för den här gången. Vem vet, om 10 år kanske jag får återvända för att höra mer om en ännu längre resa med Greppa Näringen!

Text och foto: Gun Wallnedal

# Ta bättre bilder och filmer med din mobil



- Vi berättar också om de lagar som gäller för fotografering och delning, berättar Mia.

- På träffen varvas teori med praktiska övningar. Vi jobbar enbart med mobilens alla möjligheter och inga förkunskaper i fotografering krävs, säger Felix.

Kursen är för dig som arbetar på ett aktivt småföretag inom andra näringar än jordbruk på den halländska landsbygden, på orter som har färre än 3 000 invånare. Till småföretag räknas de med färre än 50 anställda.

En bra bild säger mer än tusen ord. Marknadsföring på nätet är viktigare än någonsin. Med en bra och inbjudande bild kan du locka många till din gårdsbutik eller sälja mer på din hemsida. Därför erbjuder Länsstyrelsen träffar för dig som landsbygdsföretagare där du får lära dig hur du tar bättre bilder och filmer med din mobil.

Mia Karlsvärd, fotograf och Felix Andersson, kommunikatör och fotograf, leder träffarna. De ger tips om funktioner hos mobilkameran. Den har många möjligheter som man inte tänker på. Det kan vara hur skärpan ställs in på olika föremål eller vad du bör tänka på beträffande ljus och annat. Du får lära dig att redigera bilder i mobilen. Det är hur mycket som helst att tänka på för att få en bra säljande bild.

- Mobilen är bra för vi har alltid med oss den. Den är ett smidigt verktyg att skapa foto och filmer med. Vi lär företagarna hur de enkelt kan komma vidare till nästa nivå för att nå ut till sina kunder via sociala medier, säger Mia och Felix.



Text och foto: Ingvor Johansson

## Anmäl dig till kursen Lär dig ta bättre bilder och filmer med din mobil

Lördag 29 januari 8.20-16.00  
Gekås Hotell, Ullared

Söndag 6 februari 8.30-16.00  
Good Morning+, Halmstad

Mer information finns på Länsstyrelsens kalendersida.

Anmälan och frågor:  
Ingvor Johansson, 010-224 33 93  
ingvor.johansson@lansstyrelsen.se

Mia Karlsvärd, 070-828 42 27  
mia@miakarlsvard.com

## Välkommen till Pepparrotsgården

Margaretha gick kursen om foto och film för att lära sig att ta bättre bilder och filmer till sin marknadsföring.

Hon tycker att det är jätteviktigt att marknadsföra sina produkter, lära sig mera och att få inspiration ifrån andra.

Margaretha, Mikael och deras döttrar är Sveriges största odlare av pepparrot. De driver Mariebergs gårdsbutik som ligger på Tjolöholmsvägen i Fjärås, där har de öppet alla dagar.

I gårdsbutiken säljer de både färsk pepparrot och förädlade produkter, grönsaker, blommor och plantor från egna växthuset.

Följ Margaretha på #pepparrotsgarden



Foto: Margaretha Johansson

# Skötsel av landskapselement

Det har varit många förändringar i jordbrukarstöden sedan 1995 när Sverige gick med i EU. Ersättningsnivåer har gått upp och ner samtidigt som stöd tillkommit och försvunnit. För att gynna biologisk mångfald och för skötsel av olika biotoper och landskapselement, får medlemsländerna göra anpassningar av EU-stöden till olika regioner. Kulturmiljöstödet fanns med i Sveriges landsbygdsprogram i början av vårt medlemskap i EU, men försvann 2015. Det är fortsatt viktigt att sköta landskapselementen ur både kulturmiljö- och biologisk mångfaldsperspektiv.



*Gammal smedja, en överloppsbyggnad.*

## De olika landskapselementen i odlingslandskapet kan delas in i olika grupper:

- Långsträckta element är olika typer av vägar, fägator, diken och stenmurar. Även åker- och vägrenar ingår.
- Små byggnader som finns i landskapet där tidigare funktioner är ur bruk idag kallas överloppsbyggnader. Skvaltkvarnar, linbastur, jordkällare och grunder efter torp, backstugor och små ekonomihus som garage och lador.
- Fornlämningar skyddas av kulturmiljölagen och bland fornlämningarna finns gravar av olika typer, stenar med skålgropar, minnesstenar och milstenar, samt spår av tidigare odlad mark med röjningsrösen och terrasseringsringar. Du hittar dessa i Fornsök, fornminnesregistret.
- Andra landskapselement kan vara hamlade träd, solitära jätteträd eller alléer. Det finns åkerholmar och mägergravar, småvatten samt röjningsrösen av yngre slag. Åkerholmarna består ofta av en kombination med röjningsrösen, gravar och träd. Brunnar och källor förekommer också.

Skötsel av denna stora mängd historiska och lite nyare märkvärdigheter i landskapet bidrar till att göra dem synliga och att hålla gräsväxten låg så att de växtarter som är gynnade av mindre konkurrens kan få blomma ut. Det medför en ökande biologisk mångfald eftersom nya värdefulla arter kan komma upp. Landskapselementen är också spår av vår historia. Personer som kan lokalhistoria eller en historisk karta kan berätta mer.



*Grusvägar hålls framkomliga.*

Brukningvägar och andra små vägar och fägator bör hållas framkomliga för folk och få. Spara en del träd och buskar som har blommor och bär för att gynna insekts- och fågellivet. Stenmurar är en viktig livsplats för värmeälskande snäckor, insekter och småfåglar, Røj bort sly och gräs så att solen kan värma stenarna. Dikesrener bör ofta röjas, men om det finns fisk i vattendraget ska en del skuggande buskar och träd sparas för fiskens skull. Åker- och vägrenar kan bli artrika om de sköts som en ängsmark. Då är det röjning under tidig vår och slåtter i juli-augusti som är bäst. Insådd med frön eller ängshö från trakten kan bli en gynnsam ny artrik biotop.



*Skvaltkvarn som röjts fram.*

Överloppsbyggnader röjs fram så att växtlighet inte skuggar eller skadar konstruktionen. Om byggnaderna är solbelysta kan stenar och omålade bräddor få en intressant lavflora.



Skeppssättning, grav från järn-åldern.

Det är tillåtet att ta bort växtlighet på fornlämningar. Det finns ett krav på att gravhögar i åker ska ha ett oplöjt skyddsområde om minst 2 meter kring graven. Fossil åkermark belägen i betesmarker betas så att rösen och terrasseringsar blir synliga.

Åkerholmar kan röjas så att den biologiska mångfalden ökar med lågväxande gräs. Märgelgravarnas vatten gynnas av solbelysning som skapas genom att växtligheten röjs bort längs kanten i väster och söder. Ett varmare vatten gynnar många vattenlevande arter. Solitära träd i åker behöver ett skyddsområde om åtminstone 2 meter oplöjd mark omkring sig för att skydda rotsystemet.



Märgelhåla.

Alléer som finns längs åker bör också få ett skydd mot plöjning om 2 meter för att skydda rötterna. Enstaka nyare röjningsrösen i eller invid åkrar röjs för att gynna uppvärmningen och insekter och andra arter som lever i denna typ av biotop.

Brunnar och källor, som ofta är stensatta, bör röjas så att de syns.



Milsten

### Hur uppkom alla dessa landskapselement?

Gravar har många olika former som talar om vilken period de är ifrån. De som anlade dem bodde helt nära.



Stenmur, en viktig livsplats för många småkryp och fåglar.

Stenmurar är oftast gränser för olika markslag från 17-1800-talen, medan slingrande murar kan vara flera tusen år gamla.

Skvaltkvarnar har funnits sedan medeltidens början och jordkällare har byggts sedan potatisen kom till Halland i början av 1800-talet.

Småbyggnaderna är oftast inte äldre än 1700-tal, men källor har använts i alla tider.

Märgelhålorna grävdes under knappt tio år, i slutet av 1800-talet, för att använda leran till jordbättring.

Text och foto: Lena Berglund

## Betesdjur sökes till reservat i Laholms kommun

Vi söker dig som vill hålla betesdjur, nötkreatur eller får, på Svina-madsbäcken naturreservat, Laholms kommun.



Foto: Björn O. Nilsson

Reservatet ligger uppe på Hallandsåsens plåtå strax söder om åsens nordsluttning och omges i norr och nordost av byarna Truedsfällan och Rollstorp.

Mer information finns på:  
[www.lansstyrelsen.se/halland](http://www.lansstyrelsen.se/halland)

Kontakt:  
Reservatsförvaltare Kent Lindqvist,  
kent.lindqvist@lansstyrelsen.se  
eller telefon 010-224 32 94

## Nya pengar till Landsbygdsprogrammet

Har du planer på att täckdika eller kalka din mark? Har du kanske idéer om hur man kan förbättra hanteringen av vildsvin eller öka den ekologiska produktionen?

Länsstyrelsen har fått nya pengar i Landsbygdsprogrammet som är öronmärkta för vissa åtgärder. Vi kommer att utlysa dessa medel.

Pengarna ska gå till täckdikning och strukturkalkning inom "Investeringsstöd för jordbruk och trädgård", kalkfilterdikning inom "Miljöinvestering förbättrad vattenkvalitet" samt insatser för hantering av vildsvin inom stöden "Investeringsstöd

för nya jobb" och "Samarbete för nya jobb". I samarbetsätgårderna för nya jobb kan du också söka stöd för att främja ekologisk produktion och efterfrågan.

Är du intresserad av dessa stöd? Håll då utkik på Länsstyrelsens hemsida där vi lägger ut information om kommande utlysningar. Välkommen med ansökan under utlysningsperioden!

## Utbildningar inom HACCP

HACCP i praktiken, utbildning på plats:

Tisdag 8 februari och torsdag 10 februari 8.00-16.00, Laxbutiken Falkenberg. Anmäl senast 31 januari.

### HACCP distansutbildning

Distansutbildning i HACCP-principerna uppdelat på två delar. En del genomförs på egen hand och den andra delen med lärare via Teams. Observera att del 1 måste vara genomförd innan du kan delta vid del 2. Sista anmälningsdag 10 januari. Del 1 genomförd senast 11 januari. Del 2: Tisdag den 18 januari 8.30-12.30.

Anmälan och frågor:

Ingvor Johansson, 010-224 33 93

Caroline Malmgren, 070-915 01 65

## Rådgivning HACCP

Om du gått utbildning i HACCP principerna kan du få rådgivning på din anläggning för att se att HACCP kraven uppfylls. Vid rådgivningen går vi igenom HACCP och uppdaterar aktuell plan. Vi ger även råd och tips om förbättringar.

Kontakt:

Ingvor Johansson, 010-224 33 93

Caroline Malmgren, 070-915 01 65

Per Johansson, 070-915 01 78

## Rådgivning om marknadsföring på sociala medier

Idag är mer än 7 miljoner svenskar dagligen inne på Facebook och andra sociala medier. Att arbeta med sociala medier är en nyckel för tillväxt och utveckling för alla företag idag oavsett vilken bransch man tillhör.

Intresserad av rådgivning?

Kontakta någon av oss:

Ingvor Johansson, 010-224 33 93

Emil Ekman, 070-303 15 35

## Förnya din behörighet för växtskyddsmedel

Tisdag 14 december 8.30-16.30, Gullbrannagården, Gullbranna

Torsdag 16 december 8.30-16.30, Destination Apelviken, Varberg

Onsdag 19 januari 8.30-16.30, Nissaström Kursgård, Nissaström

Torsdag 2 februari 8.30-16.30, Gullbrannagården, Gullbranna

Tisdag 8 februari 8.30-16.30, Destination Apelviken, Varberg

Onsdag 16 februari 8.30-16.30, Nissaström Kursgård, Nissaström

Anmäl dig via Jordbruksverkets system Totara, du loggar in med Bank-ID.

## Grundkurs, behörighet för växtskyddsmedel

4 heldagars utbildning på plats.

Kursdatum och plats:

7, 8, 10 och 11 mars 2022 på Munkagårdsgymnasiet Tvååker

Anmäl dig via Jordbruksverkets system Totara.

Kontakt:

Gun Wallnedal, 010-224 32 38

## Du prenumnerar väl på Länsstyrelsens nyhetsbrev för Hallands landsbygd?

Anmäl dig till nyhetsbrevet via Länsstyrelsens hemsida, sök på Nyhetsbrev för Hallands landsbygd.

## Grundläggande livsmedelshygien

Utbildningar i livsmedelshygien för dig som driver, är anställd i eller tänker starta verksamhet där man hanterar livsmedel på den halländska landsbygden.

Endags utbildning på plats:

18 januari 8.00-16.00, Tylöbäck

15 mars 8.00-16.00, Laxbutiken

Digitala utbildningar, genomförs i två steg under två förmiddagar.

25+27 januari 8.00-12.30

22+24 februari 8.00-12.30

22+24 mars 8.00-12.30

Anmälan och frågor:

Ingvor Johansson 010-224 33 93

Caroline Malmgren 070-915 01 78

## Lantbruksnytt - Halland

Tidskrift för lantbruk och landsbygd i Hallands län

Utges av Länsstyrelsen Halland, landsbygdsenheten, 301 86 Halmstad

Tel. 010-224 30 00 Hemsida: [www.lansstyrelsen.se/halland](http://www.lansstyrelsen.se/halland)

Ansvarig utgivare: Kristin Ovik

Redaktör: Annica Lindén Tryck: Stema Specialtryck AB

Lantbruksnytt finansieras av EU och svenska staten

Omslagsbild:  
Åkerlandskap söder om Nyårsåsen i Halmstad kommun.  
Foto: Gun Wallnedal

