

Verksamhetsplan

Länsstyrelsen i Hallands län 2023



LÄNSSTYRELSEN
HALLANDS LÄN



Verksamhetsplan 2023 - Länsstyrelsen i Hallands län

Diarienummer: 1036-2023

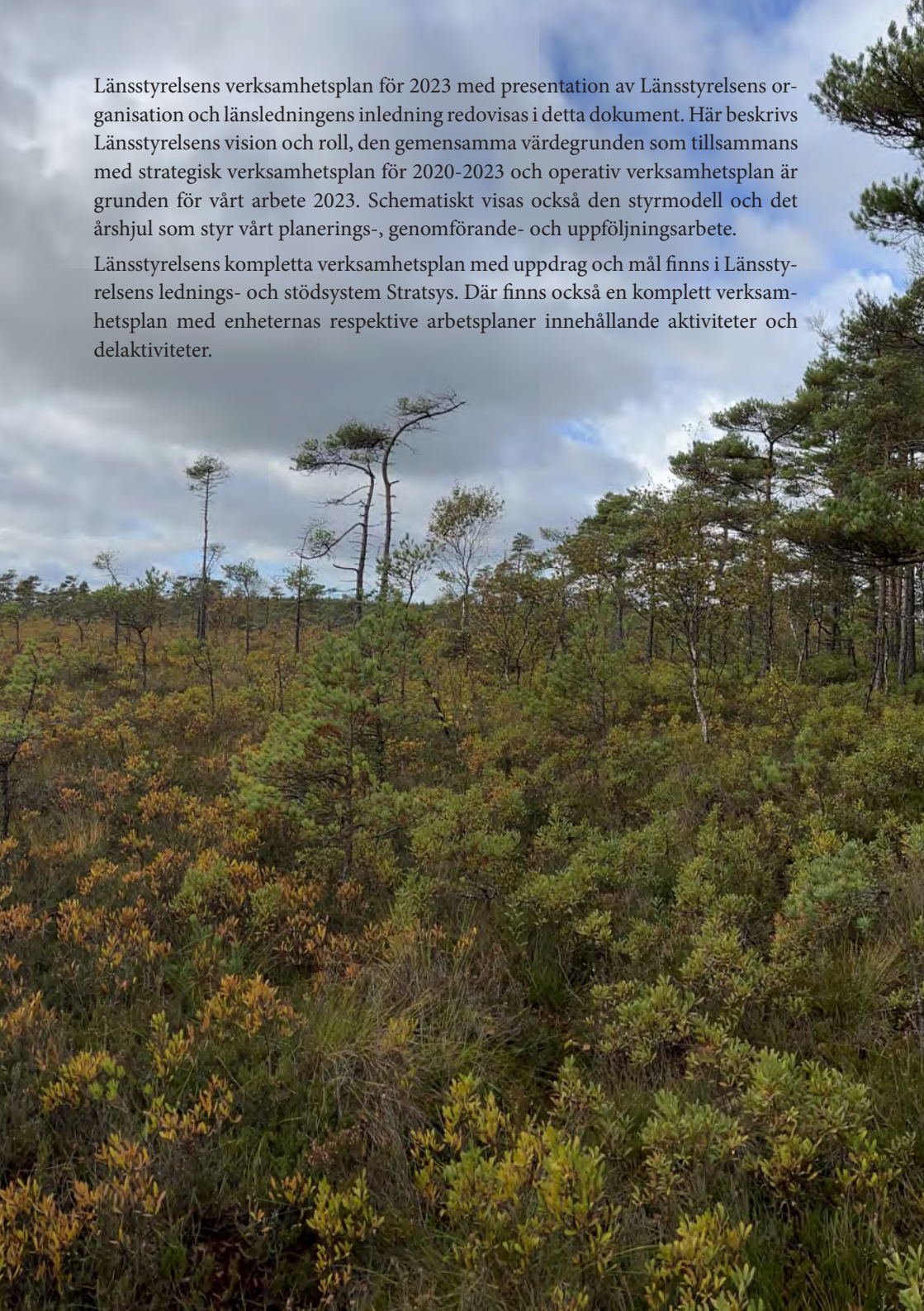
Omslagsfoto: Ryggsäck i natur, Lena Alness

Bilder: sid 2-3, Mosse Kajsa Wellbro,

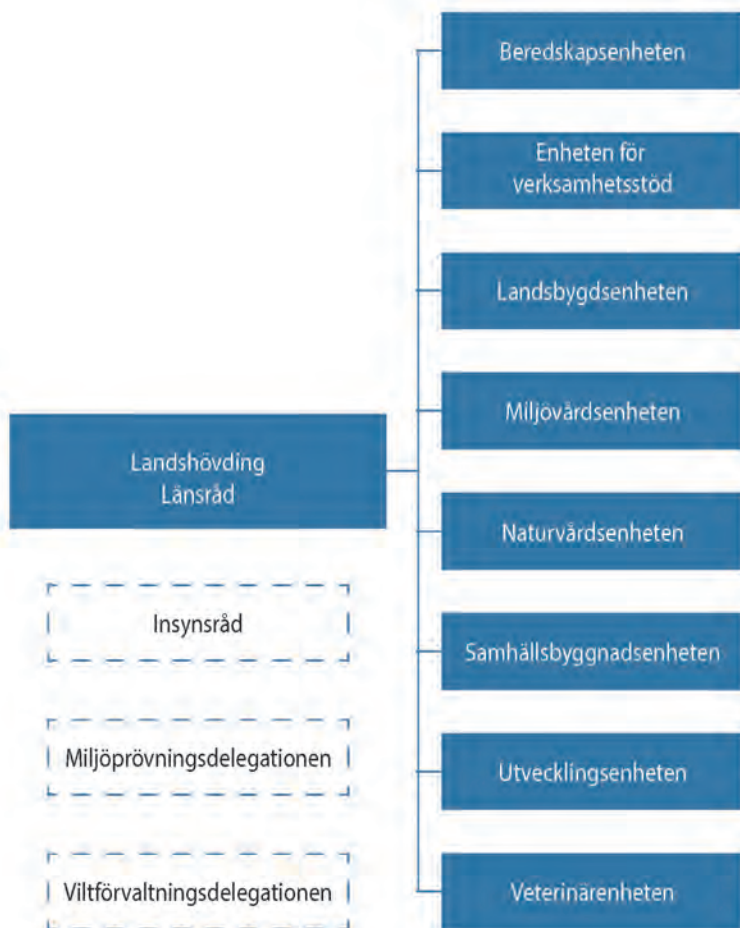
Övriga bilder: Länsstyrelsen i Hallands län

Länsstyrelsens verksamhetsplan för 2023 med presentation av Länsstyrelsens organisation och länsledningens inledning redovisas i detta dokument. Här beskrivs Länsstyrelsens vision och roll, den gemensamma värdegrunden som tillsammans med strategisk verksamhetsplan för 2020-2023 och operativ verksamhetsplan är grunden för vårt arbete 2023. Schematiskt visas också den styrmodell och det årshjul som styr vårt planerings-, genomförande- och uppföljningsarbete.

Länsstyrelsens kompletta verksamhetsplan med uppdrag och mål finns i Länsstyrelsens lednings- och stödsystem Stratsys. Där finns också en komplett verksamhetsplan med enheternas respektive arbetsplaner innehållande aktiviteter och delaktiviteter.



Organisation



Länsledningen inleder

Länsstyrelsen ska enligt förordning om länsstyrelseinstruktion (2017:868) säkerställa att nationella mål får genomslag i Hallands län, samtidigt som hänsyn ska tas till regionala förhållanden och förutsättningar. I fokus står arbetet för en långsiktigt hållbar samhällsutveckling och genomförandet av Agenda 2030 FNs globala mål för hållbar ekologisk, social och ekonomisk utveckling.

Verksamhetsplaneringen inför 2023 inleddes med länsledningens planeringsinriktning som är utgångspunkten för planeringen av verksamhetsåret 2023. Det är viktigt att myndigheten också har förmågan att möta omvärldsförändringar. Länsstyrelsen har en mängd olika uppdrag som alla är viktiga, men prioriteringar har och kommer alltid behövas.

Under 2023 kommer vi lägga särskilt fokus på ärendehantering och handläggningstider. Vår förmåga att på ett kommunikativt, transparent och förtroendefullt sätt och inom rimlig tid hantera ärenden bidrar både till högt förtroende från omgivningen och till en god och hållbar arbetssituation för medarbetare och chefer.

Eftersom Sverige är i läge med vikande konjunktur prioriteras även verksamhet som bidrar till samhällsbyggande, ökad aktivitet i ekonomin och en hållbar utveckling (alternativt en hållbar social och miljömässig utveckling). Det försämrade säkerhetspolitiska läget och klimatförändringarna innebär att också verksamhet som bidrar till robusthet och ökad motståndskraft behöver prioriteras.

Vidare kommer länsledningen fortsätta det viktiga arbetet med att säkerställa att alla delar av verksamheten värnar och bidrar till tvärspektoriella bedömningar, myndighetens övergripande regleringsbrevsuppdrag samt länsstyrelseinstruktionens sektorsövergripande paragrafer.

Under 2023 kommer utvecklingsarbetet med att verka för ett hållbart arbetsliv att fortsätta. Fokus är att leda en verksamhet där det är en rimlig balans mellan arbetsuppgifter och uppdrag. Arbetsplatsutveckling och resultatet av projektet det ”nya normala” behöver fortsatt utvecklas och där har alla chefer och medarbetare en viktig roll att tillsammans bidra till att fortsatt utveckla vår goda arbetsplatskultur.

Brittis Benzler
Landshövding

Jörgen Peters
Länsråd

Läget i Halland

Hallands län har ett attraktivt och strategiskt läge vid kusten, mitt emellan storstäderna Göteborg och Malmö. Länet erbjuder bra tillväxtförutsättningar och har under lång tid haft en av landets största befolkningsökningar procentuellt sätt. Enligt SCB senaste befolkningsframskrivning kan man läsa att Hallands befolkning förväntas fortsatt öka och fram till 2040 kommer förändringen ligga på 11,7 procent.

En viss splittring och oro ryms i den bild som växer fram såväl i Sverige som Halland. Å ena sidan noteras skenande inflation, varningar om en stundande lågkonjunktur och ett historiskt lågt stämningsläge bland hushållen. Å andra sidan sjunker arbetslöshetsnivån tillbaka till den lägsta nivån på decennier, antalet nya lediga jobb når nya höjder. De motstridiga signalerna beror bland annat på att den tillbakablickande statistiken visar återhämtningen efter pandemin medan den framåtblickande statistiken fångar upp den oro som en skenande inflation och räntehöjningar medför – för att hitta en liknande situation behöver vi gå tillbaka ända till 90-talet.

Utvecklingen i länet rymmer således en hel del utmaningar som behöver mötas för att säkra en långsiktigt hållbar utveckling. Liksom i övriga Sverige finns i Halland utmaningar i form av ojämlika och ojämsställda livsvillkor, bristande tilltro till samhället, hälsorisker, en landsbygd som förlorar service och invånare, bostadsbrist, säkerhetspolitisk oro, och växande hot mot klimat och miljö. Tillväxten ställer stora krav på hållbart samhällsbyggande och att konflikter mellan olika intressen hanteras. Det behövs fler jobb och bostäder, både i tätorter och på landsbygden, en ökad social delaktighet, bättre folkhälsa, insatser för biologisk mångfald, klimatomställning och klimatanpassning, insatser för en minskad antibiotikaförbrukning, och förbättrad miljö som vi vårdar för allas nytta. Vi behöver också värna jordbruksmarken och dricksvattnet.

Vår roll och våra uppdrag

Inom flera områden har Länsstyrelsen en central roll och det ställs ofta högre krav på oss att möta snabba förändringar. I vårt uppdrag fattar vi beslut i många olika frågor som rör samhällets utveckling. Vår uppgift är att väga samman olika perspektiv, att bidra till att andra gör mer inom till exempel Agenda 2030 samt ta hänsyn till komplexa sammanhang. I vår verksamhet strävar vi efter att, med riksdagens och regeringens beslut som grund, bli ännu bättre på att förena bevarande, omställning och utveckling och också bidra till ett inkluderande och hållbart samhälle där alla är delaktiga.

Den säkerhetspolitiska utvecklingen i Sveriges närområde har medfört behov av att vidta åtgärder för att stärka det civila försvaret. Vår uppdragsgivare har också mot denna bakgrund beslutat om en ny struktur för samhällets krisberedskap och civilt försvar. Länsstyrelsen kommer fortsatt ha en viktig roll i detta och vi behöver fortsätta utveckla myndighetens roll i totalförsvaret och kris och beredskap, både intern och externt.

Erfarenheterna från pandemin har bland annat visat på vikten en god dialog mellan stat och kommun. Länsstyrelserna har en viktig roll som statens regionala representanter med uppgift att bl.a. utifrån ett statligt helhetsperspektiv arbeta sektorsövergripande samt inom myndighetens ansvarsområde samordna olika samhällsintressen och statliga myndigheters insatser. Vi bör fortsätta bidra till goda dialoger.

För att stärka förutsättningarna för en rättssäker myndighetsutövning, samt öka synergieffekterna och effektiviseringsvinsterna inom verksamheten, anser regeringen att länsstyrelserna behöver fortsatt verka för en ökad samverkan mellan varandra, bl.a. genom utvecklingsinsatser avseende tillsyns- och prövningsverksamheten. Inriktningen från vår uppdragsgivare ger också en ambition fortsatt utveckla arbetet internt. Vårt gemensamma arbete mellan länsstyrelserna har och kommer fortsatt utvecklas. Detta innebär att vi behöver vara anpassningsbara och beredda på att vårt gemensamma nationella arbete kommer påverka arbetet vid Länsstyrelsen i Halland.

Hållbarhet inom arbetslivet har fått ökad uppmärksamhet under senare tid. En organisationsanpassad möjlighetskarta har genomförts på Länsstyrelsen i Hallands län, under hösten och vintern 2021/2022. En handlingsplan är utarbetad och tillsammans med utveckling av den ”nya normala arbetsplatsen” kommer vi fortsätta arbeta med detta under 2023. Det är särskilt viktigt att följa upp vidtagna åtgärder och vara lyhörd för att förändra utifrån behov.

Vi ska främja arbetet med Agenda 2030 och i samverkan med andra aktörer i länen bidra till att genomföra FN:s globala mål för hållbar utveckling på en regional och lokal nivå. Regeringen understryker att agendan ska integreras i ordinarie processer. Hållbarhet är således ett nyckelord för Länsstyrelsens verksamhet. I begreppet hållbar utveckling ingår de tre dimensionerna av hållbarhet - social, ekonomisk och miljömässig - och alla dimensioner måste beaktas i våra prioriteringar. Regeringen pekar särskilt ut arbetet med klimatomställningen - hur en snabbare klimatomställning bidrar till minskade utsläpp och samtidigt ska möjliggöra jobb och exportmöjligheter.

Den regionala utvecklingsstrategin – RUS pekar ut hur Halland utvecklas hållbart de kommande femton åren och hur regionen ska möta vår tids samhällsutmaningar och fortsätta vara en stark och livskraftig region. Strategin är en viktig del i den regionala utvecklingen och länsstyrelsen och andra statliga myndigheter förväntas bidra i arbetet att förverkliga den, vilket ställer krav på flexibilitet och anpassningsbara arbetsätt.

Genom riksdags- och regeringsbeslut sker kontinuerligt förändringar i länsstyrelsernas uppdrag.

Utifrån ovan nämnda omvärldsläge grundar vi vår verksamhetsplanering för 2023 utifrån vår förordning med länsstyrelseinstruktion, lagstiftning, regleringsbrev och Agenda 2030 för att nå en hållbar utveckling i länet samt vår internt generella inriktning. Arbetet för hållbar utveckling bör präglas av långsiktighet och uthållighet.

Omvärldsförändringar, flexibilitet och prioriteringar

Det är viktigt att myndigheten har förmågan att möta snabba omvärldsförändringar. Vi måste därför kunna göra omprioriteringar i förhållande till planerad verksamhet. Behovet av omprioriteringar kan initieras såväl från enheterna som från länsledningen. Omprioriteringar ska göras med utgångspunkt i en sammanhållen syn och ett för Länsstyrelsen gemensamt perspektiv. För att säkerställa detta ska en dialog föras mellan enheter och länsledningen när behovet av omprioriteringar berör strategiskt viktiga områden.

Vid intressekonflikt eller resursbrist är det en ledningsfråga att göra omprioriteringar och avvägningar mellan aktiviteter som kan hänföras till olika styrdokument och intressen. Som vägledning ska följande prioriteringsordning tillämpas:

1. Författningsreglerad verksamhet ska upprätthållas
2. Regleringsbrevsuppdrag och särskilda regeringsuppdrag ska levereras

De prioriteringar och aktiviteter som lyfts i verksamhetsplanen kopplat till arbetet med dessa områden ska genomföras.

Länsstyrelsen har identifierat fem strategiska områden som ligger till grund för vår planering och vårt arbete gentemot de globala målen. Dessa är:

- Ett hållbart samhällsbyggande
- Ett jämlikt och jämställt Halland
- Ett robust och motståndskraftigt län
- Ett län med begränsad klimatpåverkan och god livskvalitet
- Ett län med kraft att verka och utvecklas

Precis som de globala målen är de av oss identifierade strategiska områdena odelbara. Därför ställs höga krav på samverkan mellan de olika verksamhetsområdena för att alla tre perspektiven på hållbarhet ska vägas in.

Intern generell inriktning

Länsstyrelsens arbete sker också i en intern generell inriktning som tar sin utgångspunkt i vår vision ”Länsstyrelsen – en kompetent och tillgänglig myndighet nära hallningen och med länets hållbara utveckling i fokus”.

Genom att utgå från den statliga värdegrunden och ett tillitsbaserat förhållnings-sätt ska medarbetare och ledning tillsammans arbeta för att vi ska:

Vara en tydlig aktör i länet som arbetar över sektorsgränserna för hållbar utveckling, med öppen kommunikation och gott bemötande

Länsstyrelsen ska vara en viktig del i en god och modern svensk förvaltning. Med statens värdegrund som utgångspunkt samt ett i övrigt rättighetsbaserat förhållnings-sätt arbetar vi för länets och vår egen utveckling och för att invånarna ska känna tillit till oss och andra myndigheter. Vi ska värna om vår centrala roll i länet och vårt grunduppdrag som statens företrädare på regional nivå. Vi ska också ha ett statligt regionalt helhetsperspektiv och vara en samordnande kraft. En viktig del i utvecklingsarbetet är att vara öppna för dialog och synpunkter på hur omvärlden uppfattar vår verksamhet. Kontakten med invånarna och företag ska utvecklas och bli ännu bättre. Vi behöver stärka vår identitet och image utåt.

Det är ett viktigt arbete att aktivt, långsiktigt och konsekvent kommunicera vår profil och våra värden i all vår verksamhet. De som är i kontakt med oss ska känna att de blir korrekt och respektfullt bemötta. Vi ska alltid överväga MR-samband

- Vilka mänskliga rättigheter kan beröra den verksamhet som jag arbetar med?
- Rättighetsinnehavarens perspektiv – vilka individer påverkas och hur påverkas de?
- Åtgärdsansvar – hur ska verksamheten uppfylla ansvaret för rättigheter i ljuset av handlingsutrymmet?

Det ska ske genom ett samordnat och systematiskt arbete med mänskliga rättigheter, jämställdhet och barnkonsekvensanalyser.

Öka vår attraktivitet som arbetsgivare med tydligt ledarskap och aktivt medarbetarskap

Vi arbetar kontinuerligt med att utveckla vår arbetsplats till att vara en hållbar arbetsplats. Vi är en myndighet där medarbetarnas kunskap och erfarenhet är vår styrka. För att både nu och i framtiden kunna rekrytera och behålla de nyckelkompetenser vi behöver arbetar vi på olika sätt med att profilera vår verksamhet och våra samhällsnyttiga uppdrag. Vi vill utveckla och stärka både våra ledare

och medarbetare i sina roller. Vi behöver ledare och medarbetare som alla tar ansvar för och driver verksamhetens utveckling. Ledare som är tydliga arbetsgivarföreträdare och som leder genom värderingar och mål. Vi behöver medarbetare som är aktiva och tar ansvar för sitt arbete och verksamhetens utveckling. Ledarskap och medarbetarskap är beroende av varandra och ett tydligt ledarskap ger förutsättningar för ett aktivt medarbetarskap eller medledarskap. Med medledarskap menas en kultur där alla samarbetar prestigelöst för att nå verksamhetens gemensamma mål. Det är viktigt att vi skapar gemenskap och samarbete för att främja engagemang, ansvarstagande, initiativkraft och förmåga att hantera uppkomna situationer.

Kontinuerligt arbeta för att vara en effektiv och modern myndighet med bra verksamhetsstöd, hög rättssäkerhet och god service

För att uppnå uppsatta mål är det centralt hur vi tar oss an våra uppdrag, hur vi samverkar och för en tidig, öppen och involverande dialog både internt och externt. Vi arbetar för att dela samma bild av myndighetens roll och uppdrag. Vi behöver utveckla samordningen gällande tvärsektorielt beslutsfattande exempelvis internremitter och samordnad tillsyn. Vi behöver också fortsätta fokusera på ärendebalanserna och därmed bidra till snabbare handläggning av ärenden.

Våra kontakter med andra och med varandra präglas av ett öppet klimat med gemensamt ansvarstagande och tillit till varandra. Länsstyrelsen ska bidra till att genom digitalisering skapa en enklare vardag för de vi kommer i kontakt med såsom privatpersoner, företag, föreningar och andra myndigheter.

Länsstyrelserna gemensamt har tagit fram en digital strategi som följer regeringens krav på ökad digitalisering och en öppnare förvaltning som stödjer innovation och effektivitet och ger oss ökande möjligheter att nå fler genom ett antal strategiska inriktningar och prioriterade områden såsom kundfokus, ledning och styrning, kultur och arbetssätt.

Vi arbetar ständigt med förbättringar i vår verksamhet för att uppnå bästa möjliga effektivitet och upprätthålla en hög servicenivå såväl internt som externt. Vi arbetar processororienterat och tänker digitalt först. Arbetet syftar till att förenkla för invånare och företag att kommunicera med oss och ger oss bättre förutsättningar för att till exempel korta handläggningstiderna. Vi förbättrar metoder för planering och styrning för att kunna göra rätt prioriteringar och klara ökade krav från länets företag och invånare. Länsstyrelsen arbetar systematiskt och riskbaserat med områdena säkerhet, informationssäkerhet och dataskydd. Målet är att alla medarbetare bidrar till en god säkerhetskultur.

Finansiering och budget 2023

Länsstyrelsen har tre finansieringskällor; anslag, bidrag och avgifter.

Anslag

Förvaltningsanslaget används för Länsstyrelsens grundläggande uppgifter som ärendehantering och tillsyn. I årsredovisningen redovisas överskott som anslags-sparande och underskott som anslagskredit. Normalt sett är båda maximalt 3% av tilldelat anslag.

Bidrag

Bidragen erhålls från andra myndigheter eller från regeringen och ska användas för specifika områden. De utbetalas antingen i förskott eller i efterskott. Bidragen har normalt sett villkor för hur och till vad de får användas. En del används till driftskostnader som till exempel löner och konsulter, andra till utbetalning av bidrag. Huvudregeln är att bidragen betalas ut till Länsstyrelsen i förskott. Överskjutande medel kan överföras till nästkommande år eller återbetalas beroende på villkoren. Numera är det normala att de ska återbetalas. Överskott redovisas i balansräkningen som oförbrukade bidrag. EU-medel betalas normalt ut i efterskott. Underskottet redovisas i balansräkningen som upplupna kostnader.

Avgifter

Länsstyrelsen får in medel genom att vissa verksamheter är avgiftsbelagda. Länsstyrelsen får disponera dessa medel för att finansiera motsvarande verksamheter. Eventuella över- och underskott balanseras till nästkommande verksamhetsår. Exempel på detta är kontrollavgifter inom djurskydd. Vilka avgifter som får disponeras är reglerat i Länsstyreinstruktionens § 31.

Det finns också en annan form av avgifter, även kallade inkomsttitlar som går rakt in i statskassan. Exempel på sådana avgifter är miljöavgifter och avgifter för handläggning av bland annat dispenser.

Länsstyrelsen har cirka 70 olika finansieringskällor och i vissa fall överlappar de varandra, flera verksamheter kan finansieras på mer än ett sätt. Utmaningen är att balansera respektive finansieringskälla så att vi får ut mesta möjliga och inte behöver betala tillbaka medel.

2021 och 2022 har varit exceptionella år på flera sätt. Vi har haft god finansiering inom naturvård och pandemin gav också stor medelstildelning. Från 2023 är verkligheten betydligt mera bister. Några treåriga poster försvinner från förvaltningsanslaget och löneökningen åter med råge upp den lilla ökningen som blev. Den så kallade Pris- och löneomräkningen (PLO) kompenserar inte för löneökningar och övriga kostnadshöjningar.

Budget 2023	Tilldelade medel	
	2023	2022
Tkr		
Förvaltningsanslag	122 480	121 633
Dispositionsrätter	24 400	36 264
Övriga bidrag	97 841	170 477
Landsbygdsprogrammet	4 372	3 723
Avgifter med mera	7 000	7 155
Totalt	256 093	339 252

Allt är inte lönekostnader, minst lika allvarligt är att det inte längre finns medel till åtgärder, arbetet mot invasiva arter är ett sådant exempel.

Länsstyrelsens styrmodell

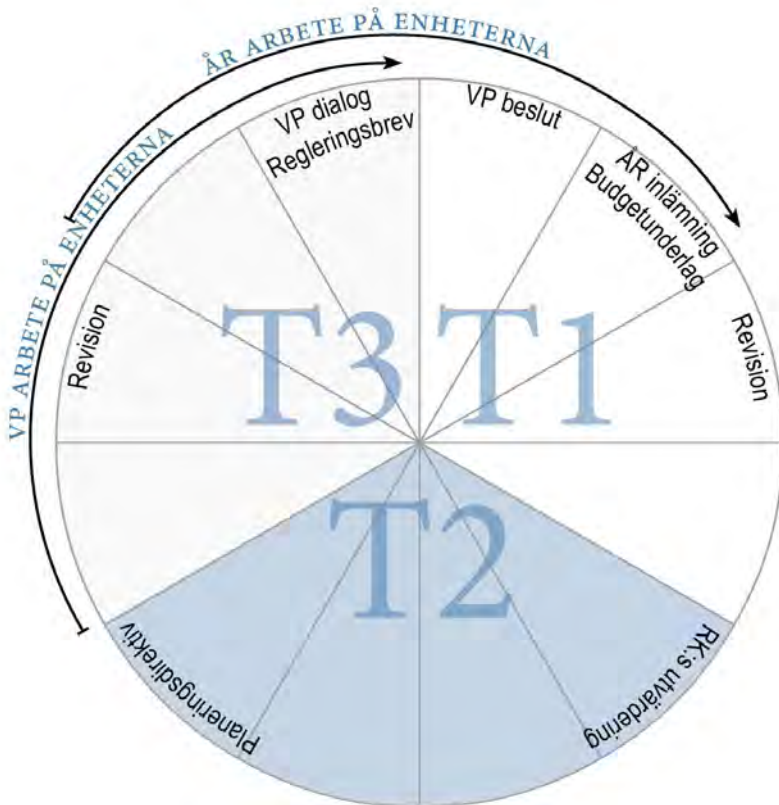
Verksamhetsplanen beslutas varje år i januari av landshövdingen. Beslutet omfattar organisationsplan, inriktningen i stort, årets prioriterade uppdrag, den övergripande nivån som består av våra uppdrag och mål som har delats ut till respektive ansvarig enhet och de finansiella förutsättningarna. Enheterna arbetar fram respektive verksamhets- och arbetsplan under hösten och de årliga regleringsbrevsuppdragen delas ut i december. De ekonomiska ramarna, prioriteringar och andra viktiga förutsättningar stäms av vid den årliga VP-dialogen tillsammans med länsledningen. Under löpande år sker revideringar av verksamhetsplanen. Ändringarna införs i planen allt eftersom nya regeringsuppdrag eller förändringar i regleringsbrevet kommer. Även de finansiella förutsättningarna förändras under året. I enheternas verksamhets- och arbetsplaner sker också förändringar i form av aktiviteter och delaktiviteter. Aktiviteter kan tillkomma eller prioriteras ner allt eftersom omständigheter förändras.



Länsstyrelsens planerings- och uppföljningsprocess

Processen för Länsstyrelsen i Hallands län är

- Planeringsdirektiv
- Verksamhetsplaneringsdagar med ledningsgrupp
- Verksamhetsplaneringsdagar med enhet
- VP-dialoger med länsledning
- Fastställande av VP
- Tertialuppföljningar
- Årsredovisningsarbete
- Revision
- Myndighetsdialogen med regeringskansliet
- Inlämnande av budgetunderlaget



Enhetspresentationer

Beredskapsenheten

Beredskapsenhetens verksamhet syftar till att skapa förmågor för att skydda samhällsviktiga verksamheter i Hallands län mot olyckor, kris och krig. Dessa förmågor syftar till att minska risken för att olyckor, kriser och ytterst krig inträffar. Skulle det ändå ske inriktas beredskapsenhetens verksamhet mot att omhänderta eller minska konsekvenserna av en allvarligare samhällsstörning.

Målet för beredskapsenheten är att tillsammans med samverkande aktörer i Hallands län systematiskt upprätthålla och utveckla:

- förmågan att förebygga samhällsstörningar.
- förmågan att hantera samhällsstörningar.

Enhetens tre huvudsakliga verksamhetsområden omfattar totalförsvar, krisberedskap och beredskap för kärnteknisk olycka.

Totalförsvar inkluderar civilt försvar, signalskydd, säkerhetsskydd och informationssäkerhet med utgångspunkt från såväl Länsstyrelsens eget behov och ansvar men också utifrån stöd till berörda aktörer i länet. Den pågående processen kring medlemskap i NATO, konsekvenserna av Rysslands krig i Ukraina samt en kraftig uppbyggnad av svenskt totalförsvar, har en tydlig påverkan på Beredskapsenhetens arbete med totalförsvar under 2023.

Krisberedskapen inbegriper systematisk utveckling av krisberedskapen i länet med en grund i den regionala risk och sårbarhetsanalysen. Vidare ingår även stöd till kommunerna och region rörandes deras arbete enligt lagen om kommuners och regioners åtgärder inför och vid extraordinära händelser i fredstid och höjd beredskap (LEH). Uppdraget syftar även till utveckling och vidmakthållande av regional samverkan före, under och efter en samhällsstörning eller kris. Krisberedskapen omfattar även utveckling av intern krisledningsorganisation och samarbete med frivilligorganisationer.

Beredskapen för kärnteknisk olycka inbegriper att utöva statlig räddningstjänst där Länsstyrelsen har i uppdrag att upprätthålla en förmåga till att informera allmänheten, förmåga att genomföra sanering, förmåga att indikera och förmåga att skydda allmänheten vid radioaktiva utsläpp.

Enheten för verksamhetsstöd

Verksamhetsstöd fungerar som stöd till alla övriga enheter och länsledningen inom en rad olika områden.

Under 2023 kommer enheten fortsätta att arbeta med stöd och service, rättssäkerhet och effektivitet både internt och externt. Fokus under året kommer ligga på att bidra till att det nya normala fungerar så bra som möjligt för alla, att handlägga ärenden inom utsatt måltid så rättssäkerhet och effektivt som möjligt samt fortsätta utveckla säkerhetsarbetet på myndigheten.

Enhetens samlade mål och uppdrag utgår från den generella interna inriktningens tre områden.

- Länsstyrelsen ska vara en tydlig aktör i länet.
- Länsstyrelsen ska vara en modern och effektiv myndighet.
- Länsstyrelsen ska vara en attraktiv arbetsgivare.

Enheten arbetar för att myndigheten ska vara effektiv och innovativ och hjälper till att skapa förutsättningar för ett gott ledarskap och medarbetarskap. Enheten skapar förutsättningar för en god arbetsmiljö i form av lokaler, lokalvård och intern service.

Enheten består av ett antal funktioner som har olika ansvarsområden för att nå enhetens samlade mål och uppdrag. Diarie- och arkivfunktionen ansvarar för bland annat myndighetens diarium och arkiv.



Ekonom- och upphandlingsfunktionen ansvarar för myndighetens resultatredovisning, finansiella uppföljning samt samordnar myndighetens arbete med upphandlingar. Juristfunktionen bevakar de juridiska aspekterna i länsstyrelsens verksamhet och verkar för att handläggningen på länsstyrelsen ska vara rätts-säker. Juristfunktionen handlägger även ärenden inom exempelvis överklagade kommunala beslut enligt plan- och bygglagen. HR-funktionen samordnar och administrerar personalärenden, anställningar, kompetensförsörjning och övrigt inom personalområdet. Säkerhet- och servicefunktionen ger genom intern service förutsättningar för en effektiv länsstyrelse med bra arbetsmiljö och god trivsel för alla medarbetare. Servicefunktionen ansvarar också för informationssäkerhets- och säkerhetsfrågor på Länsstyrelsen.

Inom enheten finns olika nyckelkompetenser så som ekonomistyrning, arbetsrätt, rekrytering, diarium och arkiv, verksamhetsutveckling samt Informationssäkerhet, säkerhet och dataskydd. Exempel på yrkesgrupper på enheten är ekonom, personalvetare, servicetekniker, jurist och upphandlare. Enheten har drygt 40 medarbetare.

Landsbygdsenheten

Landsbygdsutveckling, jordbruk- och livsmedelsproduktion, fiskevård samt information och rådgivning

Landsbygdsenheten ska arbeta för landsbygdsutveckling. Inriktningen ska vara hållbar produktion inom de gröna näringarna och fiskerinäringen. Goda idéer, innovationer och kunskapspridning ska gynnas. Stor del av årsarbetet handlar om att besluta om stöd och kontroll och från 2023 med genomförande av reformerad jordbrukspolitik genom strategisk plan samt havs-, fiskeri- och vattenbruksprogrammet. Parallellt kommer arbete inom landsbygdsprogrammet att fortsätta året ut. Det handlar om att avsluta äldre ärenden och åtaganden inom jordbrukarstöden och att besluta kvarvarande medel och utbetalningar inom projekt- och företagsstöd. Till stöd för genomförandet arbetar enheten även med kompetensutveckling, dels inom landsbygdsprogrammet, dels med förberedelser för strategisk plan. Fiske verkar inom fiskevårdsåtgärder, vattenbruk, fiskebeståndens status, fisketillsyn och åtgärdsprogram för hotade arter.

Målet är att säkerställa en skyndsam handläggning av ansökningar, utföra slutbesiktningar och besluta om utbetalningar. ”En väg in” ger god tillgänglighet. SAM-Internet och Mina sidor förenklar för sökande. Webbplatsen, lantbruksnytt

och nyhetsbrev kommer vara viktiga kommunikationskanaler till stödmottagare och aktörer. En övergripande uppgift är att arbeta med de miljömål som berör verksamhetsområdena. Tillsyn och ärendehantering är också en omfattande del av verksamheten.

Enheten är organiserad så att företagsfunktionen handlägger miljöinvesteringar och stöd till investeringar och projekt. Stödfunktionen hanterar ansökningar om direktstöd och miljöersättningar samt ajourhåller markklasser och blockdatabasen. Kontrollfunktionen utför fältkontroller av jordbruksstödens arealer, skötselvillkor, djur och grundvillkor. Fiskefunktionen ansvarar för länets fisketillsyn, följer fisket och fiskbeståndens status samt beslutar om stöd till fiskevårdsåtgärder. Rådgivningsfunktionen fortsätter att anordna kompetensutveckling och rådgivning inom landsbygdsprogrammet, för verksamma på landsbygden, men förbereder även arbete inom strategiska planen inför 2024. Samarbete för regionala insatser för livsmedelsstrategin hanteras inom funktionen, genom ett förlängt samarbetsprojekt i landsbygdsprogrammet. Därtill utövas tillsyn på potatiskräfta, flyghavre, genomförs behörighetsutbildningar för växtskyddsmedel, hanteras ärenden inom jordförvärv och fastighetsbildning samt genomförs uppföljning av grundläggande betaltjänster.

Enheten samverkar med flera av Länsstyrelsens andra enheter inom beredskap, smittskydd, vattenfrågor och kulturmiljö samt andra myndigheter. Enheten samarbetar med Region Halland för ett starkt halländskt livsmedelsprogram.



Miljövårdsenheten

Miljövårdsenheten hanterar frågor inom ett brett område som berör miljöskydd på något sätt. Arbetet handlar främst om prövning och tillsyn enligt miljöbalkens regelverk, men även prövning och tillsyn enligt annan lagstiftning förekommer. Grunden i arbetet är miljöbalken med tillhörande förordningar, EU-rätt, nationella miljömål och miljökvalitetsnormer, Agenda 2030 samt annan lagstiftning inom området. Huvudsyftet är att främja en hållbar utveckling genom att skydda miljön och människors hälsa i vid bemärkelse och på lång sikt.

I miljövårdsenhetens uppdrag ingår att ge medborgarna god service och ett gott bemötande samtidigt som handläggningen ska vara rättssäker och effektiv. En viktig del i arbetet är information och rådgivning inom miljöområdet. Tillsynsvägledning riktar sig huvudsakligen till de kommunala tillsynsmyndigheterna och är en del i informations- och rådgivningsarbete, som syftar till att öka samsynen i länet.

Miljövårdsenheten handlägger ett flertal olika ärendetyper, som tillstånd och dispenser inom skyddade områden, vattenverksamheter, transporter av avfall, vattenskyddsområden, Seveso, kemiska produkter och anmälningsärenden, beredning av ärenden till Miljöprövningsdelegationen samt arbetsuppgifter som rör förorenade områden och miljötillsyn. Förorenade områden hanteras inom ramen för ett regionalt program för sanering och efterbehandling, som årligen uppdateras. Miljötillsynen bedrivs regionalt inom enhetens ansvarsområde och riktar sig till ett stort antal olika verksamheter och åtgärder. Inom ramen för miljötillsyn sker kontroll av efterlevnad av tillstånd, lagar och regler samt viss rådgivning. Tillsynsarbetet omfattar även frågor som rör dammsäkerhet och åtgärder som kan leda till förändringar i naturmiljön.

Miljövårdsenheten deltar också aktivt i samarbeten inom Länsstyrelsens övriga sakområden så som kommunal planering och infrastruktur, klimat- och energifrågor, miljömålsarbetet. Samverkan inom länet på miljöområdet sker huvudsakligen genom miljösamverkan Halland som i sin tur är en del av Miljösamverkan Väst. Samverkan nationellt inom miljöområdet sker genom Miljösamverkan Sverige.

Inom ramen för myndighetens uppdrag sker även samverkan med andra myndigheter bland annat Havs- och vattenmyndigheten, Naturvårdsverket, Skogsstyrelsen, Trafikverket, Jordbruksverket.

Miljöprövningsdelegationen

Vid tolv av landets länsstyrelser, däribland Hallands, finns en fristående (MPD) som ska pröva tillståndsärenden om miljöfarlig verksamhet. Delegationen tillståndsprövar bland annat vindkraftsanläggningar, berg- och grustäkter, de största djurhållande gårdarna, avfalls- och fjärrvärmeanläggningar samt avloppsreningsverk. Delegationen består av en ordförande och två miljösekreterare. Delegationen ska främst pröva ärenden om nya tillstånd, omprövning av tillstånd samt ändring och upphävande av villkor för sådana verksamheter som har beteckningen B i bilagan till förordningen om miljöfarlig verksamhet och hälsoskydd (s.k. B-verksamheter). Ärendena bereds av handläggare på miljöförvaltningsenheten i samråd med ordföranden och de miljösekreterare. Beslut fattas därefter av ordföranden och den miljösekreterare, utan deltagande av någon annan. Hallands miljöprövningsdelegation handlägger omkring 40 ärenden per år. Regeringen har bestämt att handläggningstiden för miljöprövningsdelegationens ärenden ska vara 180 dagar, räknat från det att tillståndsansökan är komplett. Hallands MPD har uppfyllt detta mål de senaste sju åren.

Naturförvaltningsenheten

Naturförvaltningsenheten arbetar inom en rad olika områden med koppling till naturmiljön. Verksamheten utgår från miljömålen samt målen att värna, vårda och visa värdefulla naturmiljöer, att bevara den biologiska mångfalden, friluftsmålen och att se till att mark och vatten används på ett långsiktigt hållbart sätt.

Arbetet på enheten täcker in skydd och skötsel av naturområden som är värdefulla för den biologiska mångfalden och friluftslivet, åtgärdsprogram och åtgärder för hotade arter både inom och utanför skyddade områden. Andra arbetsområden är tillsyn av skyddade områden, invasiva främmande arter och tillsyn enligt artskyddsförordningen. Vidare sker övervakning av miljötillståndet i länet vad gäller luft och vatten, arbete med kalkning och återställning av försurade vatten, vattenplanering enligt EU:s ramdirektiv för vatten samt anläggande av våtmarker. Man handlägger bidrag till miljö- och naturförvaltningsåtgärder, LOVA och LONA. Dessutom handläggs rovdjursfrågor och viltförvaltning och enheten samordnar det regionala miljömålsarbetet.

Enheten samverkar med flera av länsstyrelsens andra enheter till exempel vid vattenfrågor, kommunal planering och prövning enligt miljöbalken. Enheten samverkar också med flera centrala myndigheter såsom Naturförvaltningsverket, Havs- och vattenmyndigheten och Skogsstyrelsen, men även med andra myndigheter som till exempel Vattenmyndigheten Västerhavet och länets kommuner. Samarbete sker

också med andra länsstyrelser och Region Halland.

Enheten arbetar i stor utsträckning med att informera kring de naturvårdsfrågor som berör verksamheten genom att ta fram rapporter och skrifter som förmedlar bland annat miljötillståndet i länet och resultatet av genomförda naturinventeringar. Information finns även på länsstyrelsens webbplats och på vår facebook-sida för naturreservat <https://www.facebook.com/naturreservatihalland>. Enheten deltar även i vattenråd, naturguidningar i skyddade områden, konferenser samt ordnar seminarier och föreläsningar.

Enheten finansieras till ca 90 procent av sakanslag och hade under 2022 den största budgeten någonsin. Men för 2023 har anslagen skurits ner med allt från 20 till 70 procent för olika poster. Förvaltningen av naturreservat är särskilt hårt drabbad, där har anslaget minskat med ca 70 procent. Att anpassa organisationen och prioriteringarna till de nya anslagsnivåerna är en stor utmaning för enheten under 2023



Samhällsbyggnadsenheten

Den viktigaste uppgiften för enheten är att medverka till byggande av ett hållbart samhälle. I detta ingår bl.a. uppgifter inom klimat- och energiområdet, bebyggelseutvecklingen samt ett levande kulturarv.

I samband med kommunernas planläggning bevakar länsstyrelsen framförallt frågor som har att göra med hälsa och säkerhet eller till risken för olyckor, översvämning eller erosion, riksintressen, mellankommunala frågor, miljökvalitetsnormer och strandskydd samt ger råd i övriga frågor som är angelägna för samhällsplaneringen. I samband därmed sammanställer enheten relevant planeringsunderlag till kommunerna som har betydelse för hushållningen med mark och vatten. Därutöver handlägger enheten ansökningar om stöd för exempelvis äldreboende samt bereder infrastrukturärenden. Ett nytt energieffektiviseringsstöd kommer att introduceras under 2023 som riktar sig till småhusägare med el- eller gasuppvärmning.

Genom två skilda uppdrag arbetar enheten med klimat- och energifrågor.

Dessa uppdrag är:

- genom arbete med insatser och åtgärder i samverkan med övriga regionala och lokala aktörer i syfte att förverkliga regeringens politik avseende energiomställning och minskad klimatpåverkan. Handläggning av klimatklivansökningar.
- genom arbete med klimatanpassningsfrågor



Enheten arbetar med tillämpning av kulturmiljölagen och förordningen om bidrag till förvaltning av värdefulla kulturmiljöer. Länsstyrelsen har bl.a. uppdrag angående fornlämningar, byggnadsminnen och kyrkliga kulturminnen, mm. Bidragsmedlen medverkar till att värdefulla kulturbyggnader, kulturlandskap och fornlämningsmiljöer bevaras, vårdas och utvecklas. Medlen för kunskapsunderlag används för att ta fram planeringsunderlag som förbättrar möjligheterna att utöva tillsyn och uppföljning. Samverkan sker med många olika aktörer i länet. Medborgarnas engagemang och delaktighet är en viktig förutsättning för att kulturarvet ska leva vidare och utvecklas.

Enheten arbetar även med GIS-samordning för Länsstyrelsen.

viktig förutsättning för att kulturarvet ska leva vidare och utvecklas.

Enheten arbetar även med GIS-samordning.

Utvecklingsenheten

Utvecklingsenheten arbetar för en socialt hållbar utveckling genom hög kvalitet i insatser och samverkan med andra myndigheter och organisationer. Målen för enhetens verksamhet är ökad tvärssektoriell samverkan och kunskapsspridning samt att bidra till långsiktig regional samordning. Agenda 2030 och de globala målen är tydligt närvarande i enhetens planering och arbete, där medverkan i nationellt pilotarbete för förbättrad statlig samordnat stöd till kommuner med fokus barn och unga ingår. Även verktyget Sociala hållbarhetsblomman används för att främja ett inkluderande socialt hållbarhetsarbete. Mänskliga rättigheter ska genomsyra verksamheten. Jämställdhet, mänskliga rättigheter och barnrätt integreras ska i Länsstyrelsens strategier och handlingsplaner och beslut, och vi utvecklar tillgänglighet och former för samråd.

Länsstyrelsen ska verka för nationella minoriteters rättigheter. Länsstyrelsen har uppdrag att vara ett stöd för genomförandet av funktionshinderspolitiken, samt följa upp och utveckla verksamheterna med Personligt ombud i länet.

Insatser för samordning i mottagande av asylsökande flyktingar, skyddsbehövande enligt massflyktsdirektivet och nyanlända i länet är en viktig uppgift. Länsstyrelsen arbetar för en god beredskap och kapacitet i länet för ett kvalitativt mottagande av nyanlända samt ensamkommande barn. Länsstyrelsen ska verka för en effektiv

och bra etablering på arbetsmarknaden och i samhällslivet. Det görs genom att stödjande aktörer, samordna tidiga insatser för asylsökande samt vidareutveckla etableringsinsatser genom beviljande av medel. Jämställdhet och barnets rättigheter har ett särskilt fokus i arbetet. Bostad är grunden för etablering och länsstyrelsen arbetar strategiskt med bosättningsfrågan. Nyanländas hälsa är ett fortsatt samverkansområde.

Länsstyrelsen ska ha en god kommunikationsförmåga. Kommunikationsperspektivet ska vara en naturlig del i all verksamhet. Arbetet med information och kommunikation är ett stöd för att uppnå verksamhetsmålen och utvecklas via regional och nationell samverkan. Kommunikationsfunktionen ska initiera, stödja och genomföra interna och externa kommunikationsinsatser. Funktionen ska hålla hög kvalitet på de kanaler, system och verktyg som används samt profilera länsstyrelsen med ett tydligt varumärke.

Länsstyrelsen ska bidra till ett regionalt tillväxtarbete med hållbarhetsfokus och utveckla myndighetssamverkan samt följa statlig närvaro och service.

Länsstyrelsen arbetar för att de jämställdhetspolitiska målen ska få genomslag i länet genom kunskapsspridning, utbildning och ett samlat strategiskt arbete i länet. Länsstyrelsen har i uppdrag att samordna och stödja insatser mot mäns våld mot kvinnor, hedersrelaterat våld samt prostitution och människohandel. Arbetet ska ha ett tydligt fokus på våldsförebyggande insatser. Enheten ska vara stöd i kunskap och metod för kommuner och frivilligorganisationer.



Länsstyrelsen ska erbjuda stöd till kommuner och andra aktörer med att utveckla ett kunskapsbaserat långsiktigt stöd i föräldraskapet och därigenom bidra till att bekämpa och förebygga kriminalitet bland barn och unga. Länsstyrelsen ska också arbeta med regional samordning kring brottsförebyggande arbete genom att stödja utvecklingen av ett kunskaps- och problembaserat arbete, bidra till samarbete mellan aktörer, stödja kompetensutveckling och tvärspektoriella utbildningsinsatser samt kommunöverskridande brottsförebyggande åtgärder. Ett behovsanpassat och praktisknära stöd ska ges till kommunerna för implementering av nya lagstiftning på området.

Länsstyrelsen ska skapa förutsättningar för en god hälsa på lika villkor och stödja implementeringen av den nationella folkhälsopolitiken genom samverkan med länets aktörer. Enheten ska arbeta förebyggande mot alkohol, narkotika, tobak och dopning och samordna ett långsiktigt regionalt arbete, samt stärka kommuner och region i ansvaret mot spelmissbruk. Enheten bidrar till kunskapshöjning på olika nivåer genom konferenser, kampanjer och nätverksarbete. Länsstyrelsen ska utöva tillsyn enligt alkohollagen och lagen om tobak och liknande produkter samt stödja kommunerna i deras tillstånds- och tillsynsarbete.

Veterinärenheten

Länsstyrelsens veterinärenhet är en expertmyndighet och kontrollmyndighet inom djurskydd, smittskydd, allmänna veterinära frågor, livsmedel- och foder inom primärproduktionen och animaliska biprodukter. Länsstyrelsen verkar därmed för att nationella mål får genomslag i länet inom samtliga områden i livsmedelskedjans primärproduktion. I detta arbete fungerar veterinärenheten som en länk mellan de centrala statliga myndigheterna (Jordbruksverket, Livsmedelsverket, Statens Veterinärmedicinska Anstalt m.fl.) och länets kommuner, invånare, företag, myndigheter och andra organisationer.

Länsstyrelsens veterinärenhet är kontrollmyndighet för livsmedel och foder i primärproduktionen. I övrigt omfattar uppdraget inom livsmedelsområdet samordning av livsmedelskontrollen i länet, att lämna stöd, råd och vägledning till kommunerna.

Veterinärenheten har det operativa ansvaret för djurskyddskontrollen i länet. Enheten genomför rutinkontroller av djurskyddet på länets lantbruk. Enheten utför även kontroller efter inkomna anmälningar avseende djur som far illa. När djur far illa kan enheten fatta beslut om åtgärder eller om att omhänderta djuren. Enheten kan även fatta beslut om djurförbud.

Enheten ger tillstånd enligt djurskyddslagen för t.ex. hunddagis, ridskolor och kattuppfödningar.

I djurskyddet ingår även att förpröva djurstallar innan de byggs så att det planerade stallet uppfyller djurskyddslagstiftningen.

Inom smittskyddet har enheten regionalt ansvar för det förebyggande arbetet och samordning av bekämpningen av smittsamma sjukdomar. Enheten har en väletablerad samverkan med Region Hallands smittskydds-enhet och deltar i strategiarbetet med frågor som rör antibiotikaanvändning och minskad antibiotikaresistens inom Strama Halland. Länsstyrelsen utför kontroll av läkemedel på gård och av länets djurhälsopersonal.

Länsstyrelsen handlägger inkommande anmälningar gällande bristande tillsyn över hundar och katter och kan t.ex. förelägga en hundhållare att ha munkorg på sin hund vid rastning eller att hålla hunden kopplad. Länsstyrelsen kan även omhänderta farliga hundar.

I övrigt ansvarar enheten för kontroller av transport och omlastning av animaliska biprodukter (ABP), kontroll av efterlevnaden av bestämmelserna om handelsnormer för ägg och för besiktning av djurtransporter.

Enheten arbetar systematiskt med informationsarbete i förebyggande syfte. Enheten besvarar frågor från och informera kommuner, andra myndigheter, organisationer, företag, djurhälsopersonal och allmänhet inom ramen för enhetens verksamhetsområden.

Intern samverkan sker med Länsstyrelsens andra enheter, t.ex. avseende beredskapsfrågor, vilthägn, offentlig förevisning av CITES-djur, grundvillkor, företagsstöd, frågor om våld i nära relationer m.m.





ADRESS

Länsstyrelsen i Hallands län
Slottsgatan 2
301 86 Halmstad

TELEFON

010-224 30 00

E-POST

halland@lansstyrelsen.se

WEBBPLATS

www.lansstyrelsen.se/halland