

Mästockafältet

- Naturvärden och militär verksamhet



Mästockafältet

- Naturvärden och militär verksamhet

Länstyrelsen i Hallands län

Författare: Staffan Bengtsson och Försvarmakten

Foto:

Henrik Bandak: 1, 5, 7, 8, 11 (nedre), 14-18, 20, 24, 25

Monica Mathiasson: 6, 10, 11 (övre), 19, 21, 23

Krister Hall: s. 12

Ronny Lind: s. 13

Försvarmakten: 28-31

Layout: Länsstyrelsen i Hallands län

Tryck: Försvarmakten 2019

Karta s. 4 & 32: © Länsstyrelsen i Hallands län, © Lantmäteriet, © FM

Meddelande 2019:15

ISSN: 1101-1084

ISRN: LSTY-N-M--2019/15--SE

Innehåll

Förord	4
Natur - och kulturlandskap	5
Myrvidder och myrholmar	6
Centrala bombmålet - en rest av de gamla ryorna	9
Ryornas fågelliv	14
Åslandskap och björksavanner	16
Byarna - ruiner och gräsvallar	18
Lövskogar	20
Kulregnens skogar	22
Skogsbrandfält och lövbrännor	23
Taigaartade barr- och blandskogar	24
Taigans fågelliv och tjädergodmarker	25
Kort om den militära verksamheten	27
Tillträdes - och områdesbestämmelser	29
Säkerheten	29
Rör inte!	30

Förord

Vi vill med denna broschyr ge en kortfattad presentation i ord och bild av Mästocka skjutfält. Broschyren riktar sig i första hand till den besökande allmänheten men också till militär personal som vill veta mer om fältets natur. Tonvikten ligger på en beskrivning av fältets intressanta och skiftande natur – skog, myr, hed och äng – en natur som åtminstone delvis är tillgänglig för den ”civile” besökaren. Den militära verksamheten presenteras i slutet av broschyren.

Mästockafältet är stort, nästan 5000 ha vilket motsvarar 50 kvadratkilometer eller en halv kvadratmil. Men möjligheterna att besöka fältet begränsas av ”den militära närvaron” i form av skjutning och andra övningar. Civila besökare rekommenderas därför att noga läsa vad som i broschyren sägs om tillträdesföreskrifter, säkerhet och ammunition. Fältets södra del, ungefär halva arealen, kan besökas dagar då ingen militär aktivitet pågår. På fältets norra halva råder däremot ständigt tillträdesförbud på grund av risk för blindgångare. Det betyder att den naturintresserade kan göra många intressanta upptäckter i söder, samtidigt som tillträdesförbudet i norr ger goda förutsättningar för en vildmarksbetonad och störningskänslig fauna.

Fältets vidsträckta myrar och hedar är unika och har tillsammans med naturskogarna mycket höga naturvärden. Stora delar av skjutfältet ingår därför i EU:s ekologiska nätverk Natura 2000.

Länsstyrelsen och Försvarsmakten





Kärrdråg i Asperammsmossen med myrlilja, pors, klockljud och ljung.

Natur- och kulturlandskap

Många av landets militära övnings- och skjutfält återfinns i glesbygdernas mest karga och lågproduktiva trakter. Så även Mästockafältet som vi hittar i ett av Hallands glesast befolkade hörn där ändlösa myrar sätter sin säregna prägel på landskapet. Mer än hälften av skjutfältets areal består av myrmark. För drygt hundra år sen bildade myrarna tillsammans med ljungedar ett helöppet landskap, ”ryorna”, men idag växer det barrskog på de gamla hedarna. Myr och skog dominerar numera landskapet, men inte helt och hållet; utspridda över fältet ligger ett tiotal gamla byar eller gårdsmiljöer med sina öppna odlingsmarker. Och som en krans kring slätterravallar och andra gräsmarker finns oftast lövskogar med ek, bok och andra lövträd. Dessutom har en unik rest av ryorna bevarats.

Ett särdrag för de militära fälten är att man ofta hittar biologiskt intressanta naturområden med höga naturvärden. Detta hänger samman med att militären prioriterar övningsverksamhet framför intensiv produktion av skog och andra nyttigheter. Den

både annorlunda och extensiva markanvändningen ger utrymme för arter och habitat som var betydligt vanligare förr i det gamla bondelandskapet, men som idag är hårt trängda av både jord- och skogsbruk. Färgstarka inslag som bevarats på Mästockafältet är till exempel brandhävdad ljunghed och myr, slätterhävdade vallar, ek- och bokskogar, barrnaturskogor samt väldiga arealer av orörd sumpskog.

Myrvidder och myrholmar

En del människor kan nog uppleva myren som både svårtillgänglig och enformig och kanske därför som lite tråkig natur. Men myren är långtifrån enahanda och den som söker efter de sista ödemarkerna har här kommit till den rätta platsen. Ingen annanstans i Halland är den orörda naturen så närvarande och vildmarksstämningen så sublim. Här bjuds på magnifika utblickar över vidsträckta mosseplan och över färgrika starrmader och myrliljekärr. Fågelskådaren kan räkna med goda chanser till intressanta fågelobservationer.

Mästockafältet ligger i södra Sveriges myrrikaste trakt ovan Tönnersjöheden och Simlångsdalen. Den extremt höga nederbörden – mellan 1000 och 1500 mm årligen



Centrala bombmålet med kärr och fukthedar samt vattenfyllda kratrar från flygbombningens tid.

– har här skapat ett antal jättelika myrkomplex som är unika för landet. Ett av de absolut största är Asperammsmossen som med väldiga öppna myrvidder breder ut sig över fältets norra delar. Flertalet av dessa myrar har bevarats mer eller mindre orörda och med intakt hydrologi, till skillnad från många andra myrområden i Sverige och Europa.

Mossens vegetation är artfattig eftersom bara ett mindre antal kärlväxter lyckats anpassa sig till den extremt sura miljön. Tidigt på våren blommar tuvullet med sina gula tofsar (omtyckta av tjädern som ”vitamininjektion” under speltidens strapatser) och följs något senare av den eleganta roslingen. Några små sirliga växter som blommar på högsommaren är tranbär, vitag, dystarr samt tre arter av de insektsätande sileshåren. Intensivast och kanske vackrast är blomningen på sensommar och höst då ljung och klockljung dominerar med färgskala från lila till rosa. Många av de öppna mossarna är också klädda med glest växande martallar, mossens eget bonsaitråd.

Även kärren är i dessa trakter artfattiga och brukar därför kallas fattigkärr. Detta hindrar inte att färgprakten är stor då myrliljan blommar i stora gula mattor i juli månad eller då maderna på höstkanten färgas roströda och bruna av ängsull och



Asperammsmossen med starrmyr, rismosse och myrholme.

starr. Vanliga örtinslag är kråklöver, vattenklöver och kärrsilja. Kärr och fukthedar hävdades förr som slätterkärr eller brändes och betades vilket gynnade många konkurrenssvaga och ljuskrävande örter som till exempel klockgentiana. Sen hävden upphört har blåtåtel och pors blivit alltmer dominanta och förkvävande och örterna försvinner efterhand.

Dock är det lätt att glömma bort den oansenliga huvudpersonen bland myrens växter, nämligen den torvbildande vitmossan själv. Mossarna har sina speciella arter av vitmossa och kärren sina, många av mossens arter är tubbildande och vackert röda och bruna medan kärrets vitmossor ofta är gröna.

Typiskt för myrvidderna är också de små myrholmar som sticker upp ur torven. Där öarna är som finast består de av gles blandskog av tall, björk, asp, gran och enbuskar. Rena tallskogar i en rismatta av lingon, blåbär och ljung är dock betydligt vanligare, men lika ofta har försumpningen klätt holmarna med torv och vegetationen uppträder då som sumpskog av björk och tall.



Klockgentianan växer blött i myrkanter och på fukthedar.

Centrala bombmålet – en rest av de gamla ryorna

I södra delen av den väldiga Asperammsmossen finns landets sannolikt största hed- och myrområde, 230 hektar stort, som fortfarande hävdas genom bränning. Det helöppna landskapet ger ett mäktigt och även exotiskt intryck för den sydsvenske betraktaren och kan lätt ge associationer till norrländska myrlandskap eller flacka fjällhedar. Området låg förr liksom Mästockaheden inom det vidsträckta hedområde kallat för ”Ryorna” eller ”Yamarkerna” som sträckte sig utefter Smålandsgränsen i hela södra Halland och även en bit in i Småland. Området är nu en unik rest av ryorna med en mycket välbevarad artuppsättning inklusive ett stort antal rödlistade arter som har gynnats av skötseln med återkommande bränning.

FAKTARUTA

Mästockafältets norra del - Tönnersjömålet – förvärvades av flygvapnet strax efter kriget 1946. Tursamt nog för naturvården så skedde förvärvet vid en tidpunkt då den gamla hävden av ryorna ännu levde kvar eller ganska nyligen hade upphört. Traditionell ljunghedsbränning förekom här fram till 1930-talet och markerna betades troligen ända fram till det militära förvärvet. Ryornas rika biologiska mångfald var därför intakt och kom genom lyckliga omständigheter att föras vidare ända fram till vår tid. För att minska riskerna för bränder att uppstå och sprida sig över omgivningarna infördes årlig skyddsavbränning över bombmålet. Även om flygets bombningar nu upphört så pågår skyddsavbränningen ännu eftersom andra typer av skjutövningar också kan ge upphov till vådabränder. Bränningarna har pågått i stort sett årligen under de senaste drygt 60 åren, vilket bevarat hedarnas unika växt- och djurliv.

Det brandhävdade hedlandskapet utgörs av en mosaik av moränkullar och låga åsrygggar som sticker upp ur de vidsträckta torvmarkerna där mossar omväxlar med kärr. De talrika bombkratrarna, som delvis är vattenfyllda, ger området en säregen karaktär. Örtrika ljunghedar uppträder på kullarnas friska och väldränerade delar, i zonen närmast myren dominerar fukthedar. Blomrikedomen är stor, i synnerhet i de södra delarna, med massblomning av hårginst, slåttergubbe och ängsvädd med mera. Även sällsynta växter som cypresslummer, mellanlummer, granspira, mosippa, kattfot och slåtterfibbla har ovanligt stora bestånd här.

Att artrikedomen är beroende av hävd och framför allt bränning märks lätt i närliggande ljunghedar som inte bränns. Där blir ljungen med tiden alltmer förhärskande. Örterna däremot som är konkurrenssvaga och ljuskrävande behöver ständiga störningar för att inte bli utträngda och utskuggade av ljungen. Bränning och även övningarnas markslitage levererar de störningar som örterna kräver. På fuktheden och myren gynnar bränningen arter som granspira, ängsvädd, klockgentiana och hedsäv på bekostnad av den annars förkvävande blåtäteln.



Heden brinner våren 2014.



Örtrik ljunghed med massförekomst av slättergubbe. Liksom många andra av ryornas örter gynnas slättergubben av den återkommande bränningen.



Mosippan är numera mycket sällsynt i södra Sverige och helt beroende av bränder för sin överlevnad.



Guldsandbi.

”Luossas ljunghed surrar yr av vind och vilda bin” – så besjöng Dan Andersson sitt barndomslandskap i Bergslagen och så kan också vår ljunghed på bombmålet beskrivas. Bin och fjärilar är genom blomrikedomen välförsedda med nektar- och pollenresurser. Vildbin och många andra marklevande insekter gynnas också av alla grusblossor som uppstår genom den militära verksamheten, till exempel täkter, körstråk och bombkratrar vilka skapar livsrum och bomöjligheter för insekterna. Ett exempel är den så kallade Stridsvagnshöjden i södra delen av området, där sprängövningar sker, och där bland annat landets största kända koloni av det rödlistade guldsandbiet förekommer. Men framför allt har bombmålet visat sig vara en formidabel hotspot för rödlistade så kallade ginstarter, det vill säga insekter som är knutna till ginst för sin utveckling. Hit hör framför allt ginstfjärilarna med 11 arter, varav 9 av dessa påträffats på bombmålet, men också ginstsandbiet har en stor population här.



Daggig ginstmätare.



Rödtonad harrismätare.

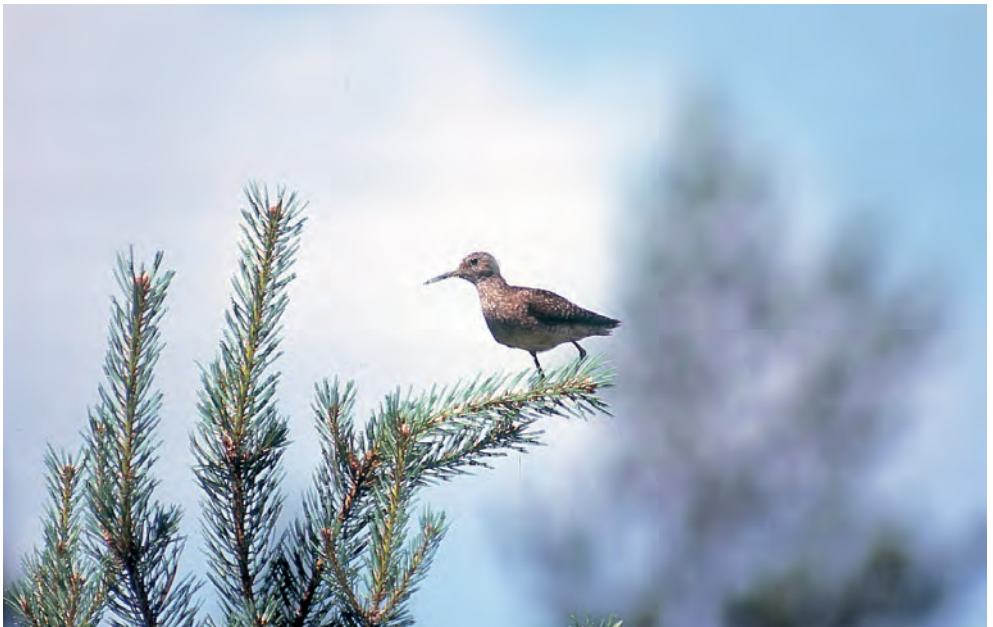


Gulstreckad backmätare.

Ryornas fågelliv

Under 1800-talet var ryorna ett paradiset för orrarna som förekom i otroliga mängder. Det öppna hävdade hed- och myrlandskapet som här och var avbröts av smådungar med björk, tall, bok och ek var helt enkelt den perfekta biotopen för orren. Alla orrens behov var över all mätta tillgodosedda. Ryorna blev efterhand berömda för sin orrrjakt och många tyska herremän köpte sig jakträttigheter här. Orren blev för en tid paradoxalt nog en inkomstkälla för de fattiga sockenborna i södra Halland och angränsande delar av Småland. Massförekomsterna av orre tillhör en sen länge förgången tid, men av den tidens beskrivningar är det lätt att föreställa sig att även andra fågelarter måste ha varit extremt gynnade, till exempel ljungpipare och storspov.

Orren finns ännu kvar på fälten i en hyfsat god stam och har på bombmålet sin största spelplats i länet just på den ovan nämnda Stridsvagnshöjden. Myrlandskapet och hedarna har under alla årstider också en stor dragningskraft på många andra fåglar. Vissa arter tillbringar bara tiden för häckning här, exempelvis ljungpipare, grönbena, storspov. En vårdag då dessa tre vidare spelar för fullt är obeskrivlig, en symfoni av



Grönbena.

jublande, flöjtande och klagande toner. Andra arter dyker upp först på hösten eller vintern som genomflyttare eller övervintrare, till exempel blå kärnhök, stenfalk och jorduggla.

Nattskärrens surrande spinnrocksläte hörs framför allt från tallmossar och glesa tallskogar under juninätterna. Även trädlärka och göktyta är karaktärsfåglar för de öppna eller glest trädklädda markerna på hed och hagmarker. Bland övriga häckfåglar kan skogssnäppa, trana, grågås, törnskata, stenskvätta, buskskvätta och ängspiplärka nämnas. Varfågeln är ett nordligt taigainslag som först på senare år börjat uppträda under häckningstid. Både tornfalk och lärkfalk kan ses jagande över öppen mark och i anslutning till vattenområden och häckar i angränsande skog. Även duvhöken visar sig gärna över myr och hed.



Varfågel.

Åslandskap och björksavanner

Ett både på kartan och i verkligheten fascinerande åslandskap breder ut sig över Tönnersjömålets östra delar. Mycket vackra exempel på rullstensåsar finns i detta stråk, till exempel norr och väster om Kråkesjön och vid Lomsjön. Åsar och åskullar bildar ett slingrande och till stora delar nästan nätlikt sammanhängande fastmarkssystem som sticker upp ur det omslutande myrhavet. Vägarna vindlar sig ormlikt fram utefter dessa långsträckt åsar med många vackra utblickar över myrlandskapet. I området finns också några sjöar - Kråkesjön, Ettersjön samt den lilla Lomsjön.

På åsarna växer tallskogar, blandskogar med tall och björk samt rena björkskogar. Alla har tjocka bärrismattor eller ljungvegetation. Till stora delar har skogarna fått sköta sig själva. Vissa bestånd är ganska gamla med bortemot hundraåriga tallar. En del av åslandskapet hör till centrala bombmålet där den årliga bränningen skapat ljunghedar, fukthedar och märkliga glest trädklädda ”björksavanner”. Orörda skogar och våtmarker ger goda förutsättningar för både orre och tjäder. Men också för två små hackspettar som är hårt trängda av dagens skogs- och jordbruk. Den mindre hackspetten kan ses på födosök i de olika björkbiotoperna och ute på björksavannerna brukar göktytan höras.



Björklädda åsryggar vid Kråkesjön.



Mindre hackspett.



Göktyta.

Byarna – ruiner och gräsvallar

I byarnas inägor är spåren tydliga efter de människor som bodde och verkade här för drygt trettio år sen. Ruiner efter boningshus, stall och lagårdar står kvar som minnesmärken. Omgivande odlingslandskap är numera mestadels gräsvallar som hålls öppna genom slätter för att kunna användas militärt för skjutningar och andra övningar. Hagmarkerna har oftast fått växa igen till lövskog. Även om hävden saknas eller är extensiv så har många natur- och kulturvärden bevarats, till exempel flertalet vårdträd och andra gårdsnära lövträd. Likaså har slättern på flera ställen bevarat en artrik ängsflora och på de skjutplatser där vallarna bränns av varje vår är hävdillståndet också gott.

FAKTARUTA

Det är troligen först under medeltiden (1000 – 1500 e Kr) som de första bofasta människorna slog sig ner här. Första gången något nämns i skrift om området är 1451 då hövdingen på Varbergs slott, Åke Axelsson Tott, förvärvade två gårdar i ”Ebbæryth” (Ebbared), vilka lämnade en tunna smör i landagille. Även ”Löwfsbögeholt” (Lossbygget) omnämns år 1451. De första skriftliga uppgifterna om övriga byar eller gårdar i området är från slutet av 1500-talet eller senare.

FAKTARUTA

Ännu vid 1700-talets början var befolkningen förhållandevis liten här, men därefter skedde (i synnerhet under 1800-talet) en kraftig folkökning. När befolkningen var som störst omkring år 1900 fanns här ungefär 35 gårdar och cirka 25 torp och backstugor. I till exempel Rävshults by bodde på 1880-talet 88 personer. Från mitten av 1900-talet minskade befolkningen kraftigt och många gårdar lades ner. Omkring 1980 fanns i området elva gårdar som ännu var permanent bebodda. På sex av dessa bedrevs jordbruk i form av mjölkproduktion eller slaktdjursuppfödning. I Rävshult fanns 1980 endast fyra personer kvar som fastboende. Utvecklingen var likartad för övriga byar.



Peprade ruiner vid Rävshult.



Hävdade gräsvallar på gammal odlingsmark i Erkeshult.

Lövskogar

Som en lummig krans kring byarnas ännu öppna inägor växer lövskogar, ofta ädel-lövskog med ek och bok. Lövskogarna växer på mark som en gång hävdats som äng och därefter ofta övergått till betad hage. Stora ekskogar finns framför allt vid Bonnabygget och Kyckebacken samt öster och sydost om Erkeshult och Lossbygget. Ekskogarna är idag mellan 100 och 150 år, men betydligt äldre ekar än så finns också. Bestånden är mer eller mindre lågvuxna och på flera ställen finns krattskogar av ek, bok och björk med synbart förflutet som skottskog, stubbskottsäng och surskog. Bokskogar påträffas främst i det sydvästra hörnet vid Karaskogen och mellan Torp, Björabygget och Mörkhult.

Fågellivet är rikt med arter som gynnas av öppna och lövrika marker. Typiska för landskapet är ormvråk, bivråk, morkulla, skogsduva, kattuggla, gröngöling, mindre hackspett, törnskata och nötkråka. Även göktyta och trädlärka kan påträffas i öppna och hävdade områden.



Ekskog mellan Lossbygget och Erkeshult.



Bok med skottskador.

Kulregnens skogar

Några skogar är så säregna att de knappast finns någon annanstans än på skjutfält med militära aktiviteter. På Mästockafältet påträffas de i anslutning till skjutplatserna, de senare är öppna områden där det skjuts med skarp ammunition. Ett tiotal sådana skjutplatser finns för närvarande och flertalet har använts under många år. Skogar i skjutriktningen utgör kulfång och träden ”skadskjuts” med andra ord. Effekterna blir särskilt starka i brynzonen. De träd som får ta första stöten är ofta mer eller mindre pepprade av kulhål. Många träd har skjutits av på mitten (högstubbar) eller har grenbrott. Stamfläckningar är också vanliga. Ofta kan träden reparera skadan genom övervallning men lika ofta så uppstår rötskador av olika typ. Olika typer av ammunition används vilket kan ge olika effekter.

FAKTARUTA

Effekterna på skogen är intressanta och kan liknas vid ”veteranisering”, en modern metod inom naturvården som går ut på att med mekanisk påverkan påskynda trädets naturliga åldrande. Avsikten är att skapa sådana mikrohabitat, t ex stamröta, som annars först uppträder på livets höst då trädet uppnått hög ålder. Nya livsrum skapas på så sätt för många vedlevande insekter och svampar som annars är knutna till gamla och döda träd. Till exempel är savflödena viktiga energikällor för insekter tidigt på våren.

Samtliga skjutplatser har förlagts till öppna gräsvallar i bymiljöerna som omges av lövskogar. Därför är många skottskadade skogar lövskogar. Vid Rävshult och Lossbygget finns sumpskogar med björk och tall som i brynzonen har en rik uppsättning av olika lövträdslag: sälg, asp, rönn, björk, ask, ek, bok och sykomorlön. Gamla vidkroniga sälgar som är hårt pepprade av kulregnet men som fortfarande lever är karakteristiska för dessa bryn. Vid Smeabygget, Karaskogen och Hovmannabygget skjuts mot bok- och ekskogar. På andra ställen finns skottskadade tall- och gransskogar.



”Brända tomten” strax efter skjutövning.

De militärt veteraniserade skogarna har ännu inte undersökts med avseende på sin biologiska mångfald. Den rika förekomsten av skadade och rötade träd kan tyda på att det förekommer sällsynta och rödlistade arter, inte minst av vedlevande skalbaggar och andra insekter.

Skogsbrandfält och lövbrännor

Då skogen brinner skapas nya intressanta miljöer. Bränd mark och brandskadad ved gynnar en lång rad insekter, mossor, kärlväxter och svampar som annars saknas i den vanliga skogsmarken. Dessutom gynnas hackspettar av den plötsligt ökade tillgången på vedinsekter. På skjutfältet finns två kända skogsbrandfält av olika ålder. Äldst är en cirka 50-årig blandskog av tall, björk och ek inte långt från Viltrabygget. Skogen har självföryngrats efter branden och är ett intressant exempel på en ”sydsvensk lövbränna” som lämnats helt orörd. Nästa spontana skogsbrand ägde rum den 12 maj 1993 invid ringvägen i fältets norra del då cirka 50 hektar av myr, sumpskog och barrskog brann igenom. Också detta brandfält har lämnats kvar orört.

Taigaartade barr- och blandskogar

Eftersom ryorna härskade ännu i början av förra seklet så var skogarna ännu få på utmarkerna och flertalet av dessa var troligen helt unga och nyetablerade tallskogar. Det är i dessa områden som vi hittar skjutfältets idag äldsta barr- och blandskogar med åldrar mellan 90 och 110 år. Dessutom finns några enstaka bestånd med tallar kring 140 år. Riktigt gamla och orörda naturskogar med åldrar kring åtminstone 150 år saknas däremot på utmarkerna.

Men trots att de riktiga gammelskogarna saknas så finns det ändå många biologiskt värdefulla skogar. Ett exempel är Hjortabjär norr om Bonnabygget, ett mindre åskomplex med orörd och olikåldrig blandskog som omges av sumpskog och myr. Här finns grov tall, gran och björk med rikligt inslag av asp, rönn, bok, ek och sälg, marken täcks av bärrismattor. Gamla lågor finns efter stormen 1969 och många grova granvindfällan finns efter stormarna Gudrun 2005 och Per 2006.

Andra äldre och orörda barr- och blandskogar finns invid det ovan nämnda brandfältet vid Ladbacken, invid ringvägen öster om Rävshult samt utefter Stughultabäcken nordväst om Hovmannabygget, men också många fler. Flertalet av dessa naturskogar domineras av gammal grov tall, vidkronig gammal björk med skorp-bark och äldre risgranar.



Skogsmyrmosaik vid Kyckebacken med blandskogar av tall, björk, asp, ek och gran.

Taigans fågelliv och tjädergoda marker

Den storskaliga mosaiken av öppna myrar, tallmossar, sumpskogar, små myrholmar och större barr- och blandskogar ger utmärkta förutsättningar för ett fågelliv som annars naturligt hör hemma i nordligare trakter. Trana, skogssnäppa, tjäder, duvhök, sparvuggla, pärluggla, spillkråka, nattskärra, varfågel, korp, tofsmes, talltita, stjärtmes, trädlärka och dubbeltrast är alla exempel på fåglar som kan påträffas i fältets taigaartade miljöer.

Trana, skogssnäppa, nattskärra, trädlärka och dubbeltrast är flyttfåglar, övriga arter är i våra trakter stann- och strykfåglar. Ett antal av arterna är klart gynnade av att skogar på både torv- och fastmark avsätts för naturvården. De båda ugglearterna behöver bohål som hackats ut av hackspettar. Tofsmes och talltita kräver murken ved för att själv formera sina bohål. Spillkråkan själv gynnas av god tillgång på grov död ved och duvhöken och andra större rovfåglar behöver boträd med kraftiga krongre-nar som ska kunna bära upp det tunga risboet.



Tjäderhöna.

Äldre människor i bygden har berättat om traktens rika förekomst av tjäder under fyrtio- och femtiotalen med lekplatser som myllrade av tuppar. Antagligen var dessa decennier särskilt gynnsamma för tjädern eftersom den spontana igenväxningen av de gamla öppna hedarna med tall, björk, gran och andra trädslag då hade uppnått en för tjädern optimal fas. Skogarna var ännu glesa, varma och rika på bärris samtidigt som granplanteringarna bara var i sin linda. Orrens landskap hade blivit även tjäderns.

Sen dess har trenden som överallt varit nedåtgående, med undantag för en tillfällig återhämtning under åttiotalet, en uppgång som brukar tillskrivas rävskaften. Men glädjande nog finns tjädern kvar i trakten. Skjutfältets bästa tjädermarker finns kring Öringabäcken i nordväst, ett område med mycket tallskog och med omfattande sumpskogar med björk och tall. Tallskogen och myrkanterna är rika på bärris vilket uppskattas av tjädern. Sumpskogarna är också viktiga. Många uppflog av tjäder brukar ske från tallsumpskogen och i Halland och sydvästra Sverige tycks lekplatserna ofta ligga helt eller delvis i sumpskogar.

VILL DU VETA MER?

Skötselplan för området finns på:
www.lansstyrelsen.se/halland
Sök på Skötselplan Mästockafältet

Kort om den militära verksamheten

Mästocka övnings- och skjutfält är beläget i södra Hallands inland inom Laholms och Halmstads kommun. Fältet omfattar en areal om nästan 5000 ha, vilket motsvarar 50 kvadratkilometer eller en halv kvadratmil.

Mästockafältet ingår som en del i Halmstad garnisonsområde som omfattar regementsområdet Halmstad med närövningsfältet, flottiljområdet samt övnings- och skjutområden i Halmstads omnejd.

Skjutfältet har tillkommit i flera etapper. Den norra delen, Tönnersjömålet eller ”Tönnersjö bombfält”, förvärvades 1945-47 av Flygvapnet för att utnyttjas som bomb- och skjutmål för Flygvapnets vapensystem. Området utökades på 1960- och 1970-talet med mark vid Lossbygget som användes för flygets markstridsutbildning. Markförvärv för den södra delen, Mästockafältet, inleddes 1980 och från och med 1983 har Mästockafältet använts av i första hand arméförband.

Den sista skjutningen från luften mot Tönnersjömålet skedde i april 2000. Samma år införlivades Tönnersjömålet med Mästocka övnings- och skjutfält och utnyttjas som utökat riskområde vid skjutningar samt för robotskjutningar och sprängningsövningar samt överlevnadsövningar.

Mästocka är det största fältet inom Halmstad garnison och används av samtliga förband inom garnisonen. Verksamheten bedrivs av både grund- och repetitionsutbildningsförband. Vidare gästas fältet av ett flertal förband från övriga Sverige. Utöver skjutövningarna används fältet även för brand- och förläggningsövningar samt körning med band- och hjulfordon. Mästocka har mycket bra förutsättningar för utbildning av förband och officer i taktiskt och stridstekniskt uppträdande.

FÖRSVARSMAKTEN



LUFTVÄRNSREGEMENTET

Övnings- och skjutfältsavdelningen ansvarar tillsammans med Fortifikationsverket för drift och skötsel av övnings- och skjutfältet samt service till övande förband och övriga nyttjare. Till detta disponeras idag officerare och civilianställda.

Skötsel av skjutfält, skjutbanor, övningsområden genomförs i form av slyröjning, bränning, omhändertagande av nedfallna träd, kontinuerliga reparations- och underhållsarbeten på utbildningsanordningar, målmateriel, handgranatsbanor, sprängplatser, räls mål, skyddsvallar med mera.



Grupperad underrättelseenhet.

Tillträdes- och områdesbestämmelser

Allmänheten har tillträde till delar av fältet då militär övning inte pågår. På hälften av fältets yta råder ständigt tillträdesförbud på grund av risk för blindgångare. Vid övningar med skarp ammunition är fältet avlyst enligt SFS 2010:305 och punkter enligt nedan är utförda:

- Ett antal bommar är fällda
- Varningslampor (röd blinkande) tända
- Riskområde, tider, skjutplatser med mera är inritade på anslagstavla vid skjutfältsexpeditionen.

Den norra delen av Mästocka är ständigt avlyst område för allmänhetens tillträde. Övriga delar av fältet får besökas när det inte är avstängt för skjutning och övning. Ansvarig personal ur övnings och skjutfältsavdelningen finns alltid på skjutfältet då övningar genomförs med skarp ammunition.

Säkerheten

I utkanten av övnings- och skjutfälten finns tavlor med information om säkerheten och när farlig verksamhet pågår. På fälten finns skyltar och bommar, som används vid övningar. Läs skyltar noga och respektera avspärningarna. Den som passerar in på avspärrat övningsområde utsätter sig för livsfara. Röd färg på till exempel flaggor eller skyltar betyder fara. Gå aldrig in på ett avlyst område. På skjutfälten lyser även röda blytlampor de dagar då farlig verksamhet pågår.



Rör inte!

För att göra övningarna realistiska skjuter vi med skarp ammunition. Vi gör alltid vårt yttersta för att inte lämna kvar några farliga ammunitions-effekter.

KOM IHÅG

Avspärrat område är farligt område.

Men fälten är stora och därför händer det att farliga föremål blir kvar.

Om du hittar något som skulle kunna vara ammunition eller annat du är osäker på – RÖR DET INTE! Det kan innebära livsfara.

Vi är däremot tacksamma om du markerar platsen och kontaktar Lv6 på telefon 035-266 20 00. Du kan också ringa polisen. Ammunitionen kommer då att tas omhand på ett säkert sätt av särskilt utbildad personal.

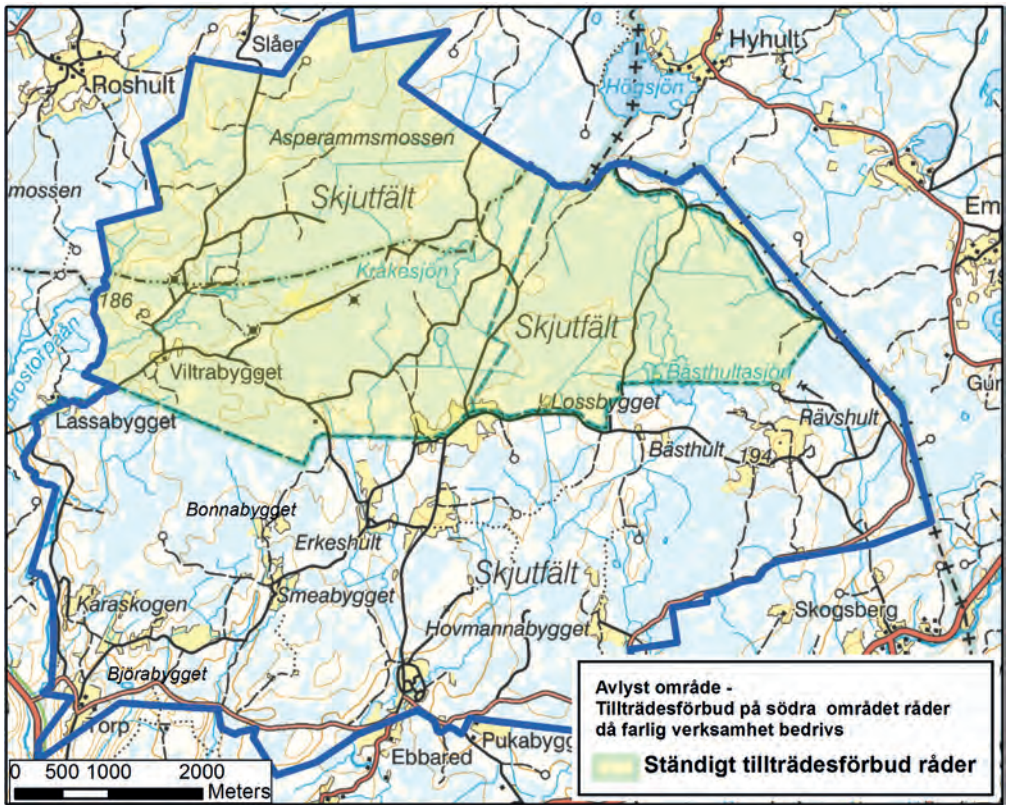




KONTAKT

Mästocka skjutfält
Skjutfältsexpedition:
035-266 33 48





LÄNSSTYRELSEN
HALLANDS LÄN

FÖRSVARSMAKTEN



LUFTVÄRNSREGEMENTET



FORTIFIKATIONSVERKET