



Länsstyrelsen
i Jönköpings län

Meddelande nr 2022:06

Behovsutredning för tillsyn enligt miljöbalken

År 2022-2024



Behovsutredning för tillsyn enligt miljöbalken

2022-2024

MEDDELANDE NR 2022:06

Meddelande	nummer 2022:06
Referens	Emma Willaredt, Samhällsavdelningen, 2022
Kontaktperson	Emma Willaredt, Länsstyrelsen i Jönköpings län, Direkttelefon 010-223 63 00, e-post emma.willaredt@lansstyrelsen.se
Webbplats	www.lansstyrelsen.se/jonkoping
ISSN	1101-9425
ISRN	LSTY-F-M—22/06--SE

© Länsstyrelsen i Jönköpings län 2022

Innehållsförteckning

Sammanfattning	6
1. Tillsyn – begreppsförklaring	7
1.1 Förebyggande och främjande tillsyn	7
1.2 Granskande och kontrollerande tillsyn	8
1.3 Tillsynsvägledning	8
1.4 Hur beskrivs behovet av tillsyn?.....	8
1.6 Vilka resurser kräver tillsynen?	9
1.7 Organisation för tillsyn på Länsstyrelsen	9
1.8 Avgränsning av behovsutredningen	9
2. Natur- och kulturmiljö	10
2.1 Bakgrund/beskrivning av verksamheten	10
2.2 Sammanfattning metod	10
2.3 Behov	11
2.4 Kompetens i förhållande till behov	11
3. Vattenverksamhet	11
3.1 Bakgrund/beskrivning av verksamheten	12
3.2 Sammanfattning metod	13
Anmälningssärenden (5351)	13
Egeninitierad tillsyn (5352)	13
Händelsestyrd tillsyn (5353)	14
3.3 Behov	14
3.4 Kompetens i förhållande till behov	15
4. Vattenskyddsområde	16
4.1 Bakgrund/beskrivning av verksamheten	16
4.2 Sammanfattning metod	16
4.3 Behov	16
4.4 Kompetens i förhållande till behov	16
5. Miljöskydd	17
5.1 Bakgrund/beskrivning av verksamheten	17
5.2 Sammanfattning metod	18
5.3 Behov	18
5.4 Kompetens i förhållande till behov	18
6. Förorenade områden	20
6.1 Bakgrund/beskrivning av verksamheten	20
6.2 Sammanfattning metod	20
6.3 Behov	21
6.4 Kompetens i förhållande till behov	21
Bilaga 1. Beräkningar modell för behovsutredning år 2020.	22
Naturvård	23
Vattenskyddsområden	28
Vattenverksamhet	29
Miljöskydd	30
Förorenade områden	32

Sammanfattning

Enligt miljötillsynsförordningen ska en tillsynsmyndighet upprätta en tillsynsplan som omfattar myndighetens hela ansvarsområde enligt miljöbalken. Tillsynsmyndigheten ska också utreda tillsynsbehovet för myndighetens hela ansvarsområde enligt miljöbalken och utredningen ska avse en period på tre år men ses över vid behov eller minst en gång per år.

Föreliggande behovsutredning omfattar, utöver miljöbalkstillsynen, också tillsynsbehovet inom följande områden:

- Lagen (1999:381) om åtgärder för att förebygga och begränsa följderna av allvarliga kemikalieolyckor (Sevesolagen)
- Lagen (2006:412) om allmänna vattentjänster

Behovsutredningen bygger på en nationell modell framarbetad av Miljösamverkan Sverige.

Tabell 1. Summering av totala behovet av tillsynsresurs

Område	Totalt behov		
	2022 Åak*)	2023 Åak*)	2024 Åak*)
Natur- och kultur- miljö	4,9 (4,9)	4,9	4,9
Vattenverksamhet	9	9	9
Vattenskyddsom- råde	0,2	0,2	0,2
Miljöskydd	10,7 (11,6)	10,7	10,7
Förorenade områden	2,8	2,9	3,0
Totalt	27,6	27,7	27,8

*) Effektiv eller faktisk arbetstid för tillsyn motsvarar ca 75% av en tjänst (enligt MSS modell). Den totala tiden (faktisk tillsynstid/0,75) delas år 2022 med 1700 årsarbetstimmar för att få fram antal årsarbetskrafter. För jämförbarhetens skull används samma årsarbetstid för åren 2023 och 2024.

Inom parentes anges totalt behov inklusive tillsyn för terrängkörning för natur- och kulturmiljöer och inklusive tillsyn för Seveso och LAV för miljöskydd. Dessa siffror anges bara för år 1 men är motsvarande år 2 och 3.

1. Tillsyn – begreppsförklaring

Enligt miljöbalken omfattar begreppet tillsyn inte bara inspektioner utan också informations- och rådgivningsinsatser riktad mot verksamhetsutövare vilket kan utläsas av 26 kap. 1 § miljöbalken. Där sägs att tillsynen ska säkerställa syftet med miljöbalken och de föreskrifter som har meddelats med stöd av balken. Enligt Miljötillsynsförordningen (2011:13) ska det finnas en utredning av tillsynsbehovet för Länsstyrelsens hela ansvarsområde enligt miljöbalken. Den ska vidare gälla för tre år och ska ses över vid behov eller minst varje år. Länsstyrelsen ska även upprätta en samlad tillsynsplan för varje verksamhetsår. Tillsynsplanen ska baseras på utredningen av tillsynsbehov, verksamhetsregister och uppföljningen tillsynsverksamheten.

Tillsynen ska alltså säkerställa miljöbalkens mål om ”en hållbar utveckling”. De 16 nationella miljökvalitetsmålen, dess delmål och de regionala miljökvalitetsmålen är en konkretisering av miljöbalkens mål och tillsynen ska därför vara styrd av dessa.

Tillsynsverksamheten kan delas in i tre olika kategorier:

- Förebyggande och främjande tillsyn
- Granskande och kontrollerande tillsyn
- Tillsynsvägledning

Tillsynsvägledning tas inte med i denna utredning.

1.1 Förebyggande och främjande tillsyn

Denna verksamhet bedrivs i förebyggande eller främjande syfte. Till denna kategori förs följande arbetsuppgifter:

- information och förfrågningar via telefon och e-post från verksamhetsutövare
- särskilda informationsinsatser genom utskick, framtagande av blanketter, information riktad till verksamhetsutövare
- handläggning av samrådsärenden enligt 12 kap. 6 § MB
- meddelande om tillståndsplikt, (dvs. att ärendet ska prövas enligt miljöbalken)
- arbete med särskilda tillsynskampanjer med fokus på förebyggande åtgärder

Både händelsestyrda och planerade aktiviteter förekommer inom den förebyggande och främjande tillsynen. Händelsestyrda tillsynsaktiviteter är de som initieras av utifrån kommande händelser. Det kan vara telefonsamtal eller skrivningar från allmänhet, verksamhetsutövare eller kommuner som behöver vägledning.

1.2 Granskande och kontrollerande tillsyn

Till denna kategori förs de traditionella tillsynsuppgifterna med kontrollen av regelefterlevnad i centrum:

- hantering av inkommande klagomålsärenden,
- oanmälda inspektioner
- granskning av miljörapporter
- periodiska besiktningar/inspektioner
- granskning av besiktningsrapport
- kontroller av villkors-/beslutsefterlevnad
- hantering av åtalsanmälningar och miljöstraffavgifter
- hantering av avgifter för tillsyn
- arbete med särskilda tillsynskampanjer med fokus på regelefterlevnad

Både händelsestyrda och planerade aktiviteter förekommer inom den granskande och kontrollerande tillsynen. Arbetsuppgifterna behöver kunna kvantifieras för såväl planering som uppföljning.

1.3 Tillsynsvägledning

Länsstyrelsen har ett ansvar att vägleda kommunerna i deras tillsynsarbete. Det innebär att länsstyrelsen har en skyldighet att bistå med råd och stöd samt att bedriva uppföljning och utvärdering av kommunens tillsynsarbete. Länsstyrelsens tillsynsvägledning ingår inte i denna rapport utan beskrivs i en separat tillsynsvägledningsplan.

1.4 Hur beskrivs behovet av tillsyn?

Under åren 2015 till 2017 arbetades det fram en gemensam modell¹ i miljösamverkan Sveriges regi för hur behovet av tillsyn kan beräknas. En översyn har skett av modellen år 2019 vilket har föranlett vissa justeringar. Länsstyrelsen har valt att tillämpa modellen. Målet har varit att göra minimalt med avsteg för att kunna ha möjlighet att jämföra tillsynsbehovet mellan länsstyrelser. I de fall vi ser en feluppskattning har vi valt att i första hand följa modellen men göra en kommentar om det. Avsteg från modellen har endast gjorts inom förorenade områden, se avsnitt 6.3. Metoden som används för att beräkna tillsynsbehovet skiljer sig mellan de olika verksamhetsområdena; natur- och kulturmiljö, vattenverksamhet, vattenskyddsområden, miljöskydd och förorenade områden. För mer utförlig beskrivning av beräkningsmetod hänvisas till Miljösamverkan Sveriges rapport om modellen.

Modellen räknar fram behovet i timmar. För att räkna ut faktiskt behov av resurs delas det framräknade behovet med 0,75. Detta eftersom effektiv tid av en tjänst inte är 100 %. För att räkna ut årsarbetskrafter delas totala antalet timmar med 1700 vilket motsvarar en hel årsarbetskraft vid Länsstyrelsen år 2022.

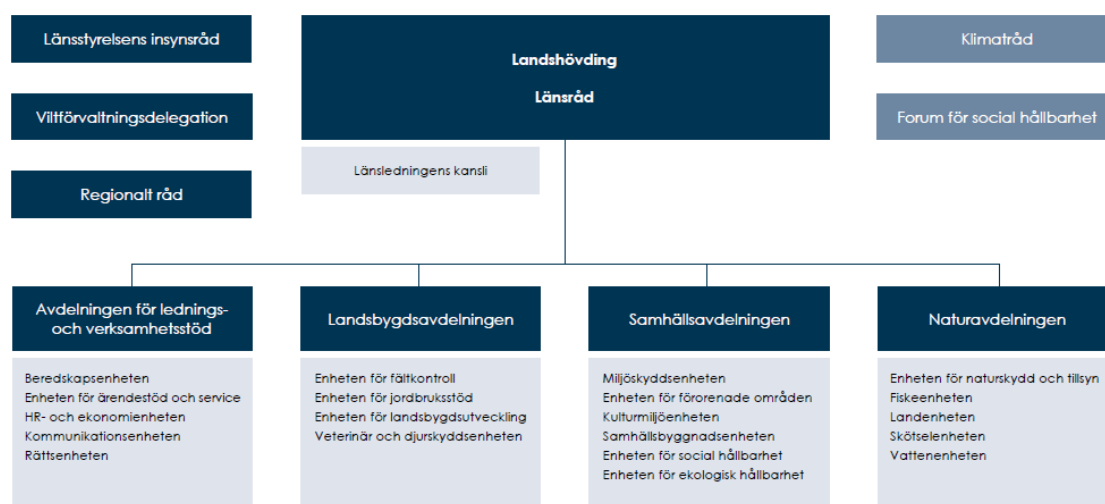
¹ [Miljösamverkans Sveriges modell för behovsutredning](#)

1.6 Vilka resurser kräver tillsynen?

Vid beräkning av resursbehovet är det av vikt att tillsynens olika delar analyseras så den händelsestyrda delen av tillsynsverksamheten kan skiljas från den målstyrda, planerade verksamheten, det vill säga de planerade tillsynsinsatser som avses utföras. De händelsestyrda tillsynsuppgifterna är ofta av ungefär lika stor omfattning från år till år medan omfattningen av den planerade tillsynen bland annat beror på vilka typer av insatser som planeras det aktuella året.

1.7 Organisation för tillsyn på Länsstyrelsen

Tillsyn enligt miljöbalken bedrivs inom enheterna för Miljöskydd, Förorenade områden och miljöödata samt Kulturmiljö på Samhällsavdelningen och inom enheterna för Naturskydd och tillsyn och Land på Naturavdelningen.



1.8 Avgränsning av behovsutredningen

Behovsutredningen tar inte upp sådana arbetsuppgifter som ingår i förvaltning av skyddade områden t.ex. skyltning av reservat. De till kommunerna överlåtna tillsynsobjekten hanteras inte heller i utredningen.

2. Natur- och kulturmiljö

2.1 Bakgrund/beskrivning av verksamheten

I Jönköpings län finns för närvarande 1 nationalpark, 150 statliga naturreservat (inklusive 3 naturvårdsområden), 2 kulturresevat, 197 Natura 2000-områden, 24 djur- och växtskyddsområden, 66 naturminnen och 3 av länsstyrelsen beslutade biotopskyddsområden (ej skogliga). Se tabell 2. Därutöver finns 12 kommunala naturreservat i sju kommuner (Jönköping, Tranås, Eksjö, Nässjö, Vaggeryd, Vetlanda och Värnamo).

När det gäller den landbaserade tillsynen handlar den till stor del om redan särskilt utpekade, skyddade områden så som kultur- och naturreservat eller djur- och växtskyddsområden. Verksamheter och/eller åtgärder som kan utgöra ett hot mot områdenas naturvärden noteras. Därefter bör områdena hållas under uppsikt så att överträdelser upptäcks snarast möjligt och åtalsanmälningar och eventuella förelägganden kan skrivas. För områden som inte är särskilt skyddade kan tillsynskampanjer gällande några eller alla tillsynsområden vara ett effektivt sätt att arbeta på. Därför är det viktigt att prioriteringarna som gjorts för tillsynsverksamheten är kända inom myndigheten.

Tabell 2. Antal särskilt utpekade objekt per tillsynsområde

Tillsynsobjekt	Antal
Nationalpark/naturreservat/ naturvårdsområde	150
Kulturresevat	2
Naturminnen	66
Biotopskydd, beslutade	3
Djur- och växtskyddsområde	24
Natura 2000	197
Verksamhetstillstånd enl. artskyddsförordning och älghägn för förevisning	6
Vilthägn, beslutade	43
Totalt	492

2.2 Sammanfattning metod

Från år 2017 används Miljösamverkan Sveriges modell (härefter kallat ”modellen”) för behovsutredning. Länsstyrelsen har så långt det varit möjlig följt modellen. Inga avsteg har gjorts från modellen med avseende på natur- och kulturmiljö.

För en komplett beskrivning av modellen hänvisas till sidorna 15–32 i Miljösamverkan Sveriges modell.

2.3 Behov

Modellen visar ett behov av 4,9 årsarbetskrafter, se tabell 1 samt bilaga 1 för sammanställning av behovet av tillsyn. Behovet av tillsyn i skyddade områden bedöms i denna behovsutredning vara något större än förra årets behovsutredning. Det beror bland annat på att Länsstyrelsen har beslutat om ytterligare tre naturreservat. Behovet av planerad och händelsestyrd tillsyn har även ökat betydligt när det gäller arbetet med invasiva arter. En utredning har i december 2020 presenterats kring ändrad strandskyddslagstiftning, vilket kan komma att förändra behovet på sikt.

2.4 Kompetens i förhållande till behov

Inom enheten för naturskydd och tillsyn finns en bred grundläggande biologisk kompetens med inriktning mot ekologi, botanik och landbaserad naturvård. Detsamma gäller för land-enheten där vilthägn och invasiva arter hanteras. För mer specifika frågor finns inom Naturavdelningen (där enheten är en del) ett bra samarbete med bland annat botanister, ornitologer, limnologer med flera. Enhetens handläggare följer utvecklingen av bestämmelser, praxis och utförande genom regelbunden kompetensutveckling inom området. Länsstyrelsen bedömer att nödvändig kompetens för att svara upp mot det identifierade behovet finns till största delen.

3. Vattenverksamhet

3.1 Bakgrund/beskrivning av verksamheten

I länet finns ca 800 dammar och 115 vattenkraftverk. De flesta dammarna och kraftverken är i nationellt perspektiv mycket små. Endast ett fåtal av dammarna och kraftverken i länet ägs av större energibolag (till exempel Eon, Statkraft, Vattenfall). Istället ägs de flesta dammarna och kraftverken av privatpersoner eller fåmansföretag. Det innebär, enligt Länsstyrelsens erfarenhet, att det finns mindre resurser för bland annat underhåll och kompetensutveckling. Detta ställer högre krav på tillsynen.

Ett urval av dammarna utgör även tillsynsobjekt inom dammsäkerhetsområdet. Det pågår ett arbete att klassa dammarna ur dammsäkerhetsympunkt och i dagsläget har inventeringsarbetet lett fram till att det i Jönköpings län finns 4 dammar i klass B och 6 dammar i klass C. Under år 2022 fortsätter arbetet med dammsäkerhetsklassning, men Länsstyrelsens bedömning är att det sannolikt nu inte kommer att tillkomma någon ytterligare damm i någon av klasserna.

Markavvattningsföretag utgör den antalsmässiga majoriteten av tillsynsobjekten i länet. Länsstyrelsen har uppgift om totalt ca 2300 markavvattningar som tillkommit under olika tidsperioder och lagstiftningar. Aktiviteten hos markavvattningsföretagen har varit mycket låg och Länsstyrelsen bedömer att kunskapen hos markavvattningsföretagen om gällande lagstiftning, egenkontroll, lämpliga skyddsåtgärder och förekommande naturvärden är låg.

Länsstyrelsen har idag kännedom om 272 vattenuttag, varav ca 140 är dricksvattenuttag. Det finns dock ett mörkertal främst avseende enskilda uttag, men även inom industrins användning av processvatten. Vattenuttag för bevattning av jordbruksmark förekommer främst inom Emåns avrinningsområde. I ett nationellt perspektiv är vattenuttag inte någon större fråga i Jönköpings län, men det förekommer tillfällen där konflikter uppstår mellan vattenuttag och andra intressen. Problemen väntas också öka i framtiden i och med ett förändrat klimat, främst då i länets östra delar. Efter de låga nivåerna på grund- och ytvatten under år 2017 och 2018 har frågan om dricksvattenförsörjningen åter blivit aktuell. Det är då angeläget att exempelvis kommunala vattenuttag för dricksvattenförsörjning har tillstånd. I nuläget har vi identifierat ett femtiotal kommunala vattenuttag som saknar tillstånd i länet.

Tabell 3. Typer av vattenverksamheter i Jönköpings län

Vattenverksamhet	Antal
Dammar	ca 800
Dammar i dammsäkerhetsklass A-C	10
Vattenuttag	272
Markavvattningar (från 1841 och framåt)	ca 2330
Anmälan enligt 11 kap. 9a § miljöbalken (antal ärenden/ år)	ca 147
Anmälan enligt 11 kap. 15 § miljöbalken, rensning (antal ärenden/ år)	ca 3

3.2 Sammanfattning metod

Från år 2017 används Miljösamverkan Sveriges modell (härefter kallat ”modellen”) för behovsutredning. Länsstyrelsen har så långt det varit möjligt följt modellen. Länsstyrelsen har så långt det varit möjligt följt modellen. Det har inte gjorts några avsteg från modellen med avseende på vattenverksamhet.

För en komplett beskrivning av modellen hänvisas till sidorna 15–32 i Miljösamverkan Sveriges modell.

ANMÄLNINGSÄRENDEN (5351)

I snitt per år har det under perioden 2018-10-30 till 2021-10-30 kommit in 147 anmälningsärenden enligt 11 kap. 9 a §, och 3 rensningsärenden enligt 11 kap. 15 §.

EGENINITIERAD TILLSYN (5352)

Den egeninitierade tillsynen är uppdelad i markavvattning, dammsäkerhet och övrig vattenverksamhet. Inom övrig vattenverksamhet finns ett stort behov av så kallade engångsinsatser, men även återkommande årlig tillsyn.

Behovet av årlig tillsyn på dammar som fått en beslutad konsekvensklass varierar beroende på klass. I Jönköping finns 4 objekt i klass B och 6 objekt i klass C.

Det finns 115 kända vattenkraftverk i länet, varav ca 70 har kända tillstånd. Endast ett av dessa har en produktion över 10 MW.

Dammar med kända tillstånd utgör 78 objekt. Resterande cirka 600 övriga dammar saknar antingen tillstånd, eller kan åberopa urminnes hävd.

I länet finns 272 kända vattenuttag (varav ett okänt antal saknar tillstånd), och behovet av tillsyn bedöms här lika för samtliga.

Under ”andra vattenverksamheter/-anläggningar” har inte Jönköpings län så många särskilda objekt, men vi har räknat med 4 ärenden per år som innebär merarbete utöver ordinarie tillsyn.

HÄNDELSESTYRD TILLSYN (5353)

Inom övrig vattenverksamhet har vi haft i snitt 35 ärenden per år de senaste tre åren. Här kan noteras att Länsstyrelsen i Jönköping lägger mer tid på händelsestyrd tillsyn än vad modellen visar (ca 4 dagar/ärende jämfört med modellens 2,5 dagar/ärende) Mycket tid går till information inom händelsestyrd tillsyn som inte direkt hör samman med ett ärende. Denna tid motsvarar hantering av ett 10-tal ärenden ytterligare per år.

Inom den händelsestyrda tillsynen har vi de senaste tre åren i snitt bara haft några enstaka ärenden inom tillsyn av markavvattning. Inom markavvattning inkommer dock ett större antal förfrågningar kopplade till markavvattningsföretag som gäller exploateringsområden, vägprojekt eller våtmarksanläggningar. Det har gjort att siffran per år räknats upp till motsvarande 6 ärenden per år.

3.3 Behov

Länsstyrelsen redovisar behovet av resurser för tillsynen enligt modellen. En stor del av tillsynsbehovet ligger inom den planerade (egeninitierade) tillsynen inom vattenkraftverk och dammar. I samband med den nationella planen för vattenkraftsprövning (NAP) ska Länsstyrelsen vara delaktig i samordningen inför prövningen som ska ske för varje kraftverk för sig, men inom olika prövningsgrupper i samma vattensystem. Flera av de ingående anläggningarna i NAP är i behov av tillsyn för att säkerställa rättsläget inför domstolsprövningarna.

Det totala behovet för tillsyn av vattenverksamhet har bedömts till 9 årsarbetskrafter för år 2022. Även för år 2023 och år 2024 är motsvarande siffra 9 årsarbetskrafter.

En brist i modellen är kolumnen för redovisning enligt 10 kap. 4 § FAPT i den sammanfattande tabellen, dvs vilka kostnader Länsstyrelsen har för sin tillsyn, som inte kan debiteras. Skillnaden mellan intäkter och kostnader enligt modellen motsvarar inte redovisningen enligt 10 kap. 4 § FAPT. Det är skillnad mellan vad som faktiskt tas in och vad som kan tas in enligt FAPT. Det är också ett problem att tillsynsavgifterna redovisas retroaktivt medan tillsynsbehovet är framåtsyftande. Det går alltså inte att rakt av jämföra inhämtade tillsynsavgifter med tillsynsbehovet, eftersom de inte avser samma tidsperiod.

Oaktat att modellen inte visar korrekta siffror avseende kostnaden för tillsynen i förhållande till vad som kan inhämtas via tillsynsavgifter, finns det en brist i Länsstyrelsens uttag av tillsynsavgifter. En viktig orsak till detta bedöms vara att det innebär ett extra arbetsmoment att göra detta och att avgifterna inte tillfaller Länsstyrelsen. Det saknas således tillräckligt incitament att utföra detta ”extraarbete” när tidsbrist redan råder, och då avgifterna ändå inte kommer myndigheten till godo. Länsstyrelsen tog under år 2020 fram en rutin för när och hur vi ska ta ut tillsynsavgift och under år 2021 har intäkterna i form av tillsynsavgifter ökat signifikant jämfört med tidigare år.

I dammsäkerhetsarbetet sker fortsatt en viss klassning av dammar. De dammar som har blivit säkerhetsklassade ingår sedan i den löpande dammsäkerhetstillsynen. Tillsynsavgiften för dammsäkerhetstillsyn tillfaller Länsstyrelsen.

3.4 Kompetens i förhållande till behov

Inom enheten för naturskydd och tillsyn finns en bred grundläggande biologisk kompetens med inriktning mot vatten, liksom agronom- respektive civilingenjörskompetens med inriktning vatten. För mer specifika frågor finns inom Naturavdelningen ett bra samarbete med bland annat limnologer och fiskeribiologer. Det finns även en mättekniker inom avdelningen som vid behov kan hjälpa till. Naturavdelningen har också juriststöd från rättsenheten.

Enhetens handläggare följer utvecklingen av bestämmelser, praxis och utförande genom regelbunden kompetensutveckling, främst inom det juridiska området. Inom dammsäkerhetsområdet har Länsstyrelsen kompetens genom att en person har genomgått Svenska Kraftnåts dammsäkerhetscertifierarkurs på två veckor.

En tjänsteledighet och förstärkning inom tillsynsområdet och inom arbetet med NAP har medfört ett rekryteringsbehov. Rekryteringsprocessen har påbörjats. Länsstyrelsen kan dock se svårigheter i att hitta handläggare med erfarenhet då samtliga länsstyrelser får ökade resurser inom området och nu ska öka sin bemanning, samtidigt som konsultbranschen börjat öka sin bemanning som följd av den nationella planen för omprövning av vattenkraftverk.

Länsstyrelsen bedömer att nödvändig kompetens för att svara upp mot det identifierade behovet finns till största delen, om vi kan behålla nuvarande personal och lyckas med pågående rekrytering. Viss ytterligare juridisk kompetens skulle dock vara önskvärd. Ytterligare förstärkning skulle möjliggöra mer av planerad tillsyn över vattenkraftverk och dammar inför kommande prövning enligt nationell plan, samt av vattenuttag där behovet är stort.

4. Vattenskyddsområde

4.1 Bakgrund/beskrivning av verksamheten

Jönköpings län har idag ca 130 allmänna vattentäkter. Av miljöbalken framgår att länsstyrelsen eller kommunen får förklara ett vattenområde som vattenskyddsområde för att skydda området om vatten utnyttjas eller kan antas komma att utnyttjas för vattentäkt.

I länet finns 89 fastställda vattenskyddsområden med skyddsföreskrifter. Länsstyrelsen har tillsyn över 46 av dessa vattenskyddsområden.

4.2 Sammanfattning metod

Från och med år 2017 används Miljösamverkan Sveriges modell (härefter kallat ”modellen”) för behovsutredning. Länsstyrelsen har så långt det varit möjligt följt modellen. Det har inte gjorts några avsteg från modellen med avseende på vattenskyddsområden. Länsstyrelsen har i nuläget dock inte all information som behövs för att fylla i tabellen korrekt, vilket troligen ger en underskattning av behovet, på grund av att modellen har förändrats mycket vid den senaste översynen.

4.3 Behov

Modellen visar ett totalt behov av 0,2 årsarbetskrafter, se tabell 1 samt bilaga 1 för sammanställning av behovet av tillsyn. Behovet av tillsyn inom vattenskyddsområden är troligen en underskattning då Länsstyrelsen idag saknar de uppgifter som behövs för att kunna fylla i tabellen korrekt. En avgränsad tillsynsinsats är därför att genom frågor till kommunerna öka kunskapsnivån om pågående verksamheter inom vattenskyddsområden. Samtidigt arbetar Länsstyrelsen för att överlåta tillsynen till kommunerna i så stor utsträckning som möjligt, vilket på sikt kommer minska det egna tillsynsbehovet.

4.4 Kompetens i förhållande till behov

Inom enheten för naturskydd och tillsyn finns kompetens inom prövning och tillsyn rörande vattenskyddsområden. Enhetens handläggare följer utvecklingen av bestämmelser, praxis och utförande genom regelbunden kompetensutveckling inom området. Inom andra enheter på Länsstyrelsen, bland annat Vattenenheten, Miljöskyddsenheten och Enheten för landsbygdsutveckling finns kompetens om vattenkvalitetsfrågor och verksamheter med påverkan på vattenmiljön. Länsstyrelsen bedömer att nödvändig kompetens för att svara upp mot det identifierade behovet finns till största delen.

5. Miljöskydd

5.1 Bakgrund/beskrivning av verksamheten

Länsstyrelsen har tillsyn över miljöfarliga verksamheter med tillstånd enligt 9 kap miljöbalken. Utöver tillsyn på miljöfarliga verksamheter bedriver Länsstyrelsen tillsyn enligt lag (1999:381) om åtgärder för att förebygga och begränsa följderna av allvarliga kemikalieolyckor (Sevesolagen) samt lag (2006:412) om allmänna vattentjänster.

Länet karakteriseras av små- och medelstora företag med tonvikt på tillverkningsindustri av olika slag. Länsstyrelsen har tillsyn på de verksamheter som har störst inverkan på yttre miljö med bland annat utsläpp till vatten såsom till exempel ytbehandlingsföretag och flertalet av länets industriutsläppsverksamheter (IED-verksamheter). Andra tillsynsintensiva branscher är avloppsreningsverk, avfallsanläggningar, energianläggningar, vindkraft och pappersbruk. En annan stor men inte lika tillsynsintensiv bransch är täkterna där Länsstyrelsen har tillsyn på 59 täkter. Totalt har Länsstyrelsen tillsyn på 213 miljöfarliga verksamheter. År 2021 var antalet tillsynsobjekt 214 stycken.

EU-lagstiftning medför krav på utökad tillsyn inom vissa områden. Industriutsläppsdirektivet som införlivats i svensk lagstiftning genom industriutsläppsförordningen ställer ökade krav på tillsyn av de verksamheter som omfattas av förordningen. För dessa verksamheter finns eller kommer det att finnas utpekade BAT-slutsatser (slutsatser för bästa tillgängliga teknik) som ska följas. Vad som är BAT anges i de så kallade BREF-dokumenterna som redogör vad som ska anses vara bästa tillgängliga teknik i respektive bransch. Av de miljöfarliga verksamheterna i länet där Länsstyrelsen är tillsynsmyndighet omfattas 59 stycken av industriutsläppsbestämmelserna varav 21 av dessa omfattas av beslutade BAT-slutsatser.

Det finns 2 verksamheter på högre kravnivå enligt Sevesolagen och 24 stycken på den lägre kravnivån. Av de 24 stycken på den lägre kravnivån är 18 stycken bergtäkter.

Länsstyrelsen utövar tillsynen över att kommunen fullgör skyldigheten enligt 6 § Lagen (2006:412) om allmänna vattentjänster att tillgodose behovet av vattentjänster. Länsstyrelsen har uppmanat kommunerna att kartlägga och föreslå områden som är prioriterade utifrån lagen. Utifrån kommunernas prioriteringsförslag har Länsstyrelsen förelagt kommunerna att ordna med allmän VA-anläggning i områden som tidigare haft enskilt avlopp. Under 2022 finns behov av uppföljning inom LAVA-projektet som startades upp under 2010/2011 i fas 2-delen.

Tabell 4. Antal verksamheter per tillsynsområde

Tillsynsområde	Antal (2022)
Miljöfarlig verksamhet	213
SEVESO (458)	26
Lagen om allmänna vattentjänster (5673)	36
Totalt	275

5.2 Sammanfattning metod

Modellen är anpassad till sakområdet miljöskydd som omfattar; miljöfarliga verksamheter (555), kemiska produkter och biotekniska organismer (565) och avfallstillsyn (566). Även tillsyn som utförs i enlighet med annan lagstiftning än miljöbalken såsom Sevesolagen (458) och Lagen om allmänna vattentjänster (567).

Länsstyrelsen följer Miljösamverkan Sveriges modell för behovsutredning. Behovet för miljöfarlig verksamhet räknas, för de flesta branscher, fram genom att utgå från den tillsynsavgift som verksamheterna betalar. Alla beräkningar görs utifrån timavgiften 800 kr/h. En verksamhet med hög avgift får därmed ett större tillsynsbehov. För täkter och lantbruk används de fasta resursbehov som anges i modellen. Det görs vissa tillägg i modellen för till exempel tillsynsadministration och verksamheter som omfattas av industriutsläppsförordningen. Tidigare tillägg för verksamheter med miljöskyddslagstillstånd har tagits bort i modellen.

Resursbehovet för Sevesoverksamheter räknas fram genom att utgå från den avgift för Sevesotillsyn som verksamheterna betalar. Alla beräkningar görs utifrån timavgiften 800 kr/h. En nyhet i modellen är att avgiften även ska täcka insatser för tillsynsvägledning inom området, av Myndigheten för samhällsskydd och beredskap (MSB). Länsstyrelsens tillsynsbehov anses vara 80 % av det behov som räknas fram.

För områdena kemiska produkter och biotekniska organismer samt avfallstillsynen räknas behovet fram genom olika schabloner. Desamma gäller lagen om allmänna vattentjänster.

För en komplett beskrivning av modellen hänvisas till sidorna 9-12 och 47-52 i miljösamverkan Sveriges modell för behovsutredning 2019-06-28.

5.3 Behov

Modellen visar ett behov av 11,6 årsarbetskrafter för miljöskydd, inklusive tillsyn för Seveso och LAV (10,7 åk utan). Modellen är densamma som vid framtagande av förra årets behovsutredning. Beräkningarna visar på ungefär ett lika stort behov som år 2021 (11,7 åk inkl Seveso och LAV). I årets behovsutredning räknas årsarbetskraften på samma sätt som i årsredovisningen, dvs 1700 timmar. Länsstyrelsen gör bedömningen att det beräknade behovet av 11,6 årsarbetskrafter stämmer väl överens med den tillsyn som behöver bedrivas. Detta även om modellen inom ett par områden kan ha brister som överskattar behovet. Bland annat görs ett tillägg för administration med 20 timmar per objekt, vilket Länsstyrelsen bedömer är för högt.

Behovet för år 2 och 3 bedöms vara ungefär lika stort. Det kan ske en viss ökning av tillsynsbehovet över tid då det fortfarande finns IED-verksamheter som inte har fastställda BAT-slutsatser.

5.4 Kompetens i förhållande till behov

Inom enheten för miljöskydd finns en bred kompetensbas med olika inriktningar. Där finns biologer, kemister, ingenjörer, miljövetare med flera. Flertalet inom arbetsgruppen har lång erfarenhet inom arbetsområdet. Enhetens handläggare följer utvecklingen av bestämmelser, praxis och utförande genom regelbunden kompetensutveckling inom området. Det finns behov av att anställa ytterligare en handläggare med fokus på avfallsanläggningar och

avfallsbrottslighet. Rekryteringsprocessen har påbörjats och planeras vara klar under våren 2022. Länsstyrelsen kan dock se vissa svårigheter i att hitta handläggare med erfarenhet då samtliga länsstyrelser får ökade resurser inom avfallsområdet och nu ska öka sin bemanning. Under 2022 kommer en avloppshandläggare att vara föräldraledig samt så kommer en handläggare att vara utlånad till Naturvårdsverket på 30 % under våren. I övrigt bedömer Länsstyrelsen att nödvändig kompetens finns för tillsynen.

6. Förorenade områden

6.1 Bakgrund/beskrivning av verksamheten

Arbetet med att kartlägga länet utifrån ett föroreningsperspektiv har pågått sedan slutet av 1990-talet och idag finns drygt 5200 förorenade områden (objekt) registrerade i Länsstyrelsens databas (EBH-stödet). I EBH-stödet registreras fastigheter som kan misstänkas vara förorenade, fastigheter som är konstaterat förorenade samt fastigheter som tidigare varit förorenade men där det numera vidtagits åtgärder.

I Jönköpings län är verksamheter som omfattar metallbearbetning tydligt utmärkande, speciellt i de södra delarna av länet. I denna av typ av verksamhet har det traditionellt varit vanligt att trikloretylen och andra klorerade kolväten använts för avfettning vilket avspeglas i många misstänkta och konstaterade förorenade områden med en komplex föroreningssituation. Även tillverkning av plastprodukter är en bransch som är vanligt förekommande i länet. I stort sett samtliga de branscher som i Naturvårdsverkets branschlista eller branschkartläggning utpekats innebära störst risker finns representerade i länet.

Tillsynen över förorenad mark sker enligt 10 kap. miljöbalken och berör framför allt miljö kvalitetsmålen Giftfri miljö, Levande sjöar och vattendrag och Grundvatten av god kvalitet. Agenda 2030 för hållbar utveckling består av 17 globala mål för en hållbar utveckling. Miljömålen och arbetet med förorenade områden är en del i detta arbete. Av de globala målen är det främst målen: 3 Hälsa och välbefinnande, 6 Rent vatten och sanitet för alla, 11 Hållbara städer och samhällen samt 12 Hållbar konsumtion och produktion som har starkast koppling till förorenade områden. Tillsyn omfattar bland annat att driva krav på inventeringar, undersökningar och åtgärder mot ansvarig, hantering av förorenade material och massor vid exploateringar samt tillsynsvägledning gentemot kommunerna och utredning av tillsynsansvar.

Av de 625 objekten i riskklass 1 och 2 som finns i länet bedöms 114 av objekten tillfalla Länsstyrelsens tillsynsansvar. Ett flertal av objekten är stora verksamheter som varit verksamma under lång tid. Föroreningssituationen är ofta komplex och omfattar stora markområden. Utredningsarbetet blir därför tidskrävande och varje delmoment i dessa ärenden kräver mycket tid och resurser.

6.2 Sammanfattning metod

Denna behovsutredning är baserad på den modell för behovsutredning som är framtagen i Miljösamverkan Sveriges regi. Modellen bygger på att behovet beräknas utifrån begreppen återkommande tillsyn och inkommande tillsyn.

För att beräkna behovet för den återkommande tillsynen kategoriseras länets riskklass 1 och 2 objekt samt särskilt utvalda branschklass 1 och 2 objekt in i tre olika kategorier benämnda omfattande, relativt omfattande och ej omfattande. Dessa kategorier har tilldelats olika schabloner motsvarande 150 dagar för omfattande, 75 dagar för relativt omfattande samt 25 dagar för ej omfattande. Antalet objekt i länet i respektive kategori multipliceras sedan med antalet dagar. Den sammanlagda tiden motsvarar då behovet för återkommande tillsyn fram till generationsmålet, år 2050. För att omvandla till årliga tillsynsbehovet divideras den sammanlagda tiden med antalet år kvar till om med 2050 vilket i dagsläget motsvarar 30 år.

För att beräkna behovet för den inkommande tillsynen föreslår behovsutredningsmodellen en ny struktur i VÄS-koderna. Dessa förändringar infördes under år 2017 och tidredovisning enligt den nya VÄS-strukturen har fått ligga till grund för beräkning av behov för den händelsestyrda tillsynen.

Utöver dessa två aspekter av tillsynsbehov tar modellen även upp tillvägagångssätt för att beräkna behov inför avgränsade tillsynsinsatser för både den återkommande tillsynen och den inkommande tillsynen. Dessa avgränsade tillsynsinsatser skall syfta till att kunna täcka behovet för att genomföra en riktad insats mot tex en ny bransch, särskild förorening eller för att samlat och effektivt utföra tillsyn mot en särskilt tidsslukande bransch. Denna typ av avgränsad insats drivs i projektform.

6.3 Behov

Modellen visar ett behov på totalt 2,8 årsarbetskrafter. Vid framtagandet av denna behovsutredning har Miljösamverkans Sveriges modell följts i all väsentlighet. Avsteg har dock gjorts i beräkning av behovet för den återkommande tillsynen där även objekt med branschklass 1 och 2 räknats in i de fall länsstyrelsen är utpekade som tillsynsmyndighet. Vår bedömning är att dessa objekt i stor utsträckning kommer att ingå i behovet av återkommande tillsyn fram till och med år 2050. För tre av objekten i riskklass 1 har även det uppskattade tillsynsbehovet ökat till 250 dagar per då dessa bedöms som extra komplexa och omfattande.

Vi vill belysa den stora osäkerhet som finns i uppskattningen av komplexitet hos objekten som är avgörande för till vilken kategori med tillhörande schabloner objekten ska hänföras. Det gäller framförallt för de objekt som i dagsläget befinner sig tidigt i utredningsfasen. Vi anser dock att det angreppssätt som tillämpas i modellen är så bra man kan uppnå och att användandet av modellen kommer att minska denna osäkerhet med tiden.

För den händelsestyrda tillsynen har beräkningen baserats på uttag ifrån Agresso på VÄS 5752* (tillsyn ej prioriterade förorenade områden) enligt beskrivningen i modellen som gäller efter förändring av VÄS. Modellen omfattar dock inte något av det händelsestyrda arbetet som är kopplat till de prioriterade förorenade områdena som i många fall är mer arbete än det händelsestyrda arbetet på de ej prioriterade förorenade områdena. Delar av det händelsestyrda arbetet på prioriterade området kan omfattas i den planerade tillsynen men långt ifrån allt.

6.4 Kompetens i förhållande till behov

Inom enheten för förorenade områden har en bred kompetens byggts upp under flera år med avseende på både naturvetenskap och teknik. Gruppen har nu fått vara relativt stabil under några år vilket ger en bra grund att bedriva effektiv och rättssäker tillsyn. Vi ser en dock en viss kompetensbrist inom juridik som vi arbetar för att lösa. Vi arbetar för en kontinuerlig kunskaphöjning för att bibehålla och utveckla kompetensen inom gruppen.

Bilaga 1. Beräkningar modell för behovsutredning år 2022.

Tillsynsområde	Tillsynsbehov (h)	Totalt behov av resurs
Naturvård	6 219 (6 246)	8 292 (8 328)
Vattenverksamhet	11 429	15 239
Vattenskyddsområde	281	375
Miljöskydd	13 613 (14 847)	18 151 (19 796)
Förorenade områden	3525	4700

Effektiv eller faktisk arbetstid för tillsyn motsvarar ca 75% av en tjänst (enligt MSS modell). Den totala tiden (faktisk tillsynstid/0,75) delas år 2022 med 1700 årsarbetstimmar för att få fram antal årsarbetskrafter.

Inom parentes anges totalt behov inklusive tillsyn för terrängkörning för natur- och kulturmiljöer och inklusive tillsyn för Seveso och LAV för miljöskydd.

NATURVÅRD

Typ av verksamhet	Återkommande objekt					Avgränsade insatser		Inkommande		år 1
	K/F	Spec	Antal objekt	Egeninitierat	Händelsestyrt	Egeninitierat	Händelsestyrt	summa h/vht		
4355 Tillsyn av kulturresevat enligt miljöbalken 7 kap 9 §										
Tillsynsbesök (kontinuerlig kontroll av efterlevnad av lagar och föreskrifter)	K		2	24					24	
Inkomna klagomål, tips	K		0						0	
Information till allmänheten	F								4	
Summa VHT									28	
515 Tillsyn av områdesskydd										
5151 Händelsestyrd tillsyn av områdesskydd										
Summa VHT									283	
5152 Planerad tillsyn av områdesskydd										
Summa VHT									826	
523 Övrig prövning avseende naturskydd										
5232 Anmälan att ta jordbruksmark ur produktion										
Inkomna anmälningar om att ta jordbruksmark ur produktion	F		20				100		100	
52819 Händelsestyrd tillsyn av övrig prövning avseende naturskydd, övrigt (i detta fall anmälan att ta jordbruksmark ur produktion)										
Inkomna klagomål, tips	K						8		8	
Information till allmänheten (vid frågor om gällande lagstiftning m.m.)	F						5		5	
52829 Planerad tillsyn av övrig prövning avseende naturskydd, övrigt (i detta fall anmälan att ta jordbruksmark ur produktion)										
Informationsattsning/projekt	F					0			0	

Behovsutredning för tillsyn enligt miljöbalken

Uppföljning av utvalda beslut inkl. fältbesök	K				56		56
Summa VHT							169
525 Samråd enligt 12 kap. 6 § miljöbalken							
5251 Händelsestyrd tillsyn inom samråd enligt 12 kap. 6 § miljöbalken							
Inkomna anmälningar om samråd	K	260				2080	2080
Klagomål, tips	K					14	14
Information till allmänheten (vid frågor om gällande lagstiftning m.m.)	F					23	23
Summa VHT							2117
5252 Planerad tillsyn inom samråd enligt 12 kap. 6 § miljöbalken							
Informationssatsning/projekt	F				14		14
Uppföljning av utvalda beslut inkl. fältbesök	K	72			576		576
Summa VHT							590
526 Tillsyn och kontroll av dispenser och tillstånd gällande områdesskydd							
5261 Händelsestyrd tillsyn av dispenser och tillstånd avseende områdesskydd							
Inkomna klagomål, tips gällande villkor i meddelade dispenser och tillstånd	K/F					7	7
5265 Planerad tillsyn av dispenser och tillstånd avseende områdesskydd							
Summa VHT							430
527 Tillsyn av skydd för djur- och växtarter							
52711 Händelsestyrd tillsyn av fridlysta arter							
Inkomna klagomål, tips, hantering av överträdelser	K					16	16
Information till allmänheten (vid frågor)	F					10	10

Behovsutredning för tillsyn enligt miljöbalken

Tidigt artskyddssamråd (samråd gällande t.ex. skogsbruksåtgärder eller detaljplaneärenden där viss fridlyst art, eller ev fler, berörs och man behöver samråda om utförandet)	F						80	80
52712 Händelsestyrd tillsyn av preparering, handel och förevisning (CITES)								
Inkomna klagomål, tips, hantering av överträdelse	K						8	8
Information till allmänheten (vid frågor)	F						4	4
Tillsynsbesök hos tillfälliga förevisningar	K						8	8
52714 Händelsestyrd tillsyn IAS								
Inkomna klagomål, tips, hantering av överträdelse	K						150	150
Information till allmänheten (vid frågor)	F						500	500
Summa VHT								776
52721 Planerad tillsyn av fridlysta arter								
Hemsidan	F					8		8
Informationssatsning om fridlysningsbestämmelser	F					82		82
Tillsynskampanj	K					10		10
Tillsynsbesök (kontinuerlig kontroll) av lokal med fridlyst art	K			0				0
Hantering av konstaterade överträdelser (vid kontinuerlig kontroll) lokal med fridlyst art	K				0			0
Kontroll av meddelade dispenser (med fältbesök)	K		2			8		8
Kontroll av meddelade dispenser (utan fältbesök)	K		4			4		4
52722 Planerad tillsyn av preparering, handel och förevisning								
Hemsidan	F					4		4
Informationssatsning om preparering, handel och förevisning	F					80		80

Behovsutredning för tillsyn enligt miljöbalken

Tillsynskampanj	K					10		10
Tillsynsbesök meddelade tillstånd för preparering	K			0				0
Hantering av konstaterade överträdelser (vid planerad tillsyn) preparering	K			0				0
Tillsynsbesök meddelade tillstånd för handel	K		1	0,8				0,8
Hantering av konstaterade överträdelser (vid planerad tillsyn) handel	K			27				27
Tillsynsbesök meddelade tillstånd för förevisning (djurpark)	K		1	6				6
Hantering av konstaterade överträdelser (vid planerad tillsyn) förevisning i djurpark	K			4				4
Granskning av verksamhetsrapporter	K		6	6				6
Granskning av auktionshandlares webbauktioner	K			52				52
52724 Planerad tillsyn IAS								
Hemsidan	F					30		30
Tillsynskampanj	K					200		200
Tillsyn meddelade tillstånd enl 8§ FoMIAS	K		5	20				20
Hantering av konstaterade överträdelser	K			75				75
Tillsyn av meddelade beslut om utrotning/begränsning med behov av flerårig återkommande tillsyn	K			300				300
Summa VHT								927
528 Tillsyn av övrig prövning avseende naturskydd								
52811 Händelsestyrd tillsyn av vilt-hägn enligt 12 kap 11 § miljöbalken								
Inkomna tips, klagomål, hantering av överträdelser	K						16	16
Information till allmänheten (vid frågor)	F						4	4

Behovsutredning för tillsyn enligt miljöbalken

52812 Händelsestyrd tillsyn av stängselgenombrott enligt 26 kap 11 § miljöbalken								
Inkomna, klagomål, tips, hantering av överträdelser	K						8	8
Information till allmänheten (vid frågor)	F						4	4
52819 Händelsestyrd tillsyn av övrig prövning avseende naturskydd, övrigt (i detta fall miljöhänsyn i jordbruket)								
Inkomna, klagomål, tips, hantering av överträdelser	K						0	0
Information till allmänheten (vid frågor)	F						0	0
Summa VHT								32
52821 Planerad tillsyn av vilthägn enligt 12 kap 11 § miljöbalken								
Tillsynsbesök meddelade tillstånd för vilthägn	K		43	34,4				34,4
52822 Planerad tillsyn av stängselgenombrott enligt 26 kap 11 § miljöbalken								
Tillsynskampanj	K/F					0		0
52829 Planerad tillsyn av övrig prövning avseende naturskydd, övrigt (i detta fall miljöhänsyn i jordbruket)								
Tillsynskampanj	K					0		0
Summa VHT								34,4
Totalt tillsynsbehov miljöbalken (h)								6219

VATTENSKYDDSSOMRÅDEN

Aktivitet	Antal ärenden eller objekt	Antal timmar per tillsynstillfälle	Tidsintervall för återkommande tillsyn (år)	Återkommande tillsyn (timmar)	Avgränsade insatser (timmar)	Inkommande (timmar)
5161 Händelsestyrd tillsyn av vattenskyddsområden						
5161 Handläggning av inkomna klagomål och överträdelse som upptäcks eller anmäls till länsstyrelsen, samt övriga inkommande tillsynsärenden	1					7
5161 Information och rådgivning till allmänhet och verksamhetsutövare					40	
5162 Planerad tillsyn av vattenskyddsområden						
5162 Planerad tillsyn av tillsynsobjekts medgivna dispenser och tillstånd med villkor	2			4		
5162 Avgränsade tillsynsinsatser	1				200	
5162 Information och rådgivning till allmänhet och verksamhetsutövare					30	
Summa tillsynsbehov VSO (timmar)						281

VATTENVERKSAMHET

Typ av vattenverksamhet	Återkommande objekt						Avgränsade insatser		Inkommande	År 1 (da- gar)
	VHT	Antal objekt	varje år	var 3:e	var 5:e	Egeninitierat	Händelsestyrt	Egeninitierat	Händelsestyrt	Summa
Övergripande	5350									40
Anmälningssärenden	5351									297
Hantering av inkommande anmälningar enligt 11 kap § 9 a	53511	147							294	
Hantering av inkommande anmälningar enligt 11 kap § 15	53512	3							3	
Egeninitierad tillsyn	5352					968		16		986
Markavvattning	53521					93		0		93
Dammsäkerhet	53522					36				36
Övrig vattenverksamhet	53523					841		16		857
Händelsestyrd tillsyn	5353								106	106
Markavvattning	53531								18	18
Dammsäkerhet	53532								0	0
Övrig vattenverksamhet	53533								88	88
Totalt tillsynsbehov vattenverksamhet (da- gar)										1429
Totalt tillsynsbehov vattenverksamhet (timmar)										11429

MILJÖSKYDD

	Återkommande objekt			Avgränsade insatser		Inkommande	År 1
	Egeninitierat		Händelsestyr	Egeninitierat	Händelsestyr		
Tillsyn miljöbalken							
Miljöfarlig verksamhet, 555, 559							
Täkter (10.10, 10.11, 10.20)			855				
Lantbruk (1.10, 1.11)			45				
Övriga branscher			6305				
Tillägg:	antal objekt	h/objekt					
Tillsynsadministration	213	20	4260				
IUV-objekt med beslutade BAT-slutsatser	21	48	1008				
IUV-objekt utan beslutade BAT-slutsatser	38	24	912				
Anmälningssärenden, befogade klagomål, driftstörningar, förfrågningar				ingår i rad 8-10			
Summa miljöfarlig verksamhet			13385				13385
Kemiska produkter, 565	75						
huvuddelen räknas in i 555							
Avfall, 566							
Transport av avfall 5662						100	
Avfallsplaner 5663				0		33	
GRÖT 5664 (Län med huvudansvar)				0		0	
GRÖT 5664 (Län utan huvudansvar).				0		20	
Dumpning 5666 och 5667				0		0	
Summa avfallstillsyn				0		153	153
Totalt tillsynsbehov miljöskydd miljöbalken (h)							13613

Behovsutredning för tillsyn enligt miljöbalken

Tillsyn som inte ska redovisas enligt FAPT							
Annan tillsyn än miljöbalken							
Seveso 458	antal objekt	h/objekt					
Verksamheter på högre kravnivå, tillståndsplikt B	2	75	150				
Verksamheter på lägre kravnivå, tillståndsplikt B	18	25	450				
Verksamheter på lägre kravnivån, ej tillstånds/anmälningspliktiga	4	17	68				
Summa Sevesotillsyn			718				
Länsstyrelsens andel av resursbehovet (80 % av totala behovet)			574				574
Tillsyn av övrigt miljö- och hälso-skydd, 567							
5671 Händelsestyrd tillsyn, övrigt							
5673 LAV, behov av inventering allt riktade insatser mot några kommuner					260		
5673 LAV, uppföljning av tidigare insatser ovan					240		
5673 LAV, årlig återkommande tillsyn egeninlett					160		
5673 LAV, inkommande ärenden							
Summa tillsyn 567					160	500	660
Totalt tillsynsbehov annan tillsyn än miljöbalken (h)							1234

FÖRORENADE OMRÅDEN

	Återkommande objekt		Avgränsade insatser	Inkommande objekt
	Antal objekt	Tid (dagar)	Tid (dagar)	Tid (dagar)
Förorenade områden Prioriterade objekt				
Omfattande	27	4350		
Relativt omfattande	81	6075		
Mindre omfattande	45	1125		
Summa	153	11550	10	
Förorenade områden 575* Ej prioriterade objekt				
Ej prioriterade objekt				97
Förorenade områden Avgränsade tillsynsinsatser				
Ej prioriterade objekt				
Summa tillsyn (per år)		398	10	32
			Årligt behov (dagar)	441
-			Årligt behov (timmar)	3525



Länsstyrelsen
i Jönköpings län