



Regional lägesrapport 2020–2021

Jönköpings läns arbete för att förebygga och bekämpa mäns våld mot kvinnor och våld i nära relationer



Meddelande	nummer 22:16
Referens	Tania Karanja, Enheten för social hållbarhet, Samhällsavdelningen, augusti 2022
Kontaktperson	Tania Karanja, Länsstyrelsen i Jönköpings län, 010-223 64 87, tania.karanja@lansstyrelsen.se
Webbplats	www.lansstyrelsen.se/jonkoping
Illustration	Annefrid Sjöman
ISSN	1101-9425
ISRN	LSTY-F-M—22/16--SE

© Länsstyrelsen i Jönköpings län 2022

Förord

I november 2020 lanserade vi Regional strategi för att förebygga och bekämpa mäns våld mot kvinnor och våld i nära relation i Jönköpings län under en tid då mäns våld mot kvinnor hade stort fokus i samhällsdebatten, med anledning av pandemin. Ambitionen var att ge aktörer en riktning i arbetet på våldsområdet och skapa förutsättningar för måluppfyllelse i länet. Arbetet under 2020 - 2021 har för många utav länets aktörer dock inte gått som tänkt då pandemin inneburit omprioriteringar och omställningar i verksamheterna. Aktörerna i länet har visat på ett stort initiativtagande och engagemang kring att arbeta för en förbättrad upptäckt av våldsutsatta vuxna och barn under en tid som för många inneburit en utökad isolering, och som gjort denna målgrupp särskilt utsatt.

Vi på Länsstyrelsen vill tacka länets aktörer för återkoppling kring läget i länets verksamheter. Länsstyrelsen har med denna lägesrapport en ambition att ge aktörer och andra intressenter i länet en återkoppling på hur långt vi har kommit i arbetet med den regionala strategin och vad vi behöver arbeta vidare med för att nå målen fram till 2026.

I skrivande stund har verksamheterna precis återhämtat sig från två år av pandemi som lagt fokus på förbättrad upptäckt, skydd och stöd för våldsutsatta vuxna och barn. Vi hade hoppats på ljusare tider efter pandemin, men omvärldsläget är idag kantat av krig och konflikt. Situationen visar ytterligare på ett fortsatt behov av att samordna arbetet för att bekämpa våldets konsekvenser och att länets aktörer tar ett gemensamt grepp kring att motverka mäns våld mot kvinnor och våld i nära relation.

Jönköping augusti 2022

Emma Willaredt
Avdelningschef
Samhällsavdelningen

Innehållsförteckning

Förord	3
Inledning	5
Hur lägesrapporten har tagits fram?	5
Hur kan lägesrapporten användas?	6
Regional uppföljning 2020–2021	7
Regionala förutsättningar	7
Bedömning – regionala förutsättningar	9
Identifierade förbättringsområden	10
Mål 1 - Ett utökat och verkningsfullt förebyggande arbete mot våld	10
Exempel på aktiviteter 2020–2021	11
Bedömning – Mål 1	11
Mål 2 - Förbättrad upptäckt av våld	12
Exempel på aktiviteter 2020–2021	12
Bedömning – mål 2	13
Mål 3 - Starkare skydd och stöd för våldsutsatta vuxna och barn	14
Exempel på aktiviteter 2020–2021	14
Bedömning – mål 3	17
Mål 4 - Effektivare brottsbekämpning	17
Exempel på aktiviteter 2020–2021	18
Bedömning – mål 4	19
Mål 5 Förbättrad kunskap och metodutveckling	19
Exempel på aktiviteter 2020–2021	20
Bedömning – mål 5	22
Arbete - regional strategi och handlingsplaner	22
Utmaningar och förbättringsförslag	23
bedömning – arbete med regional strategi	23
Utvecklingsområden 2022–2023	23
Prioriterade utvecklingsområden för 2023	24
Andra områden att arbeta vidare med	24
Slutord	25

Inledning

Denna regionala lägesrapport är en del av Jönköpings läns arbete med Regional strategi för att förebygga och bekämpa mäns våld mot kvinnor och våld i nära relationer 2020–2026. Strategin utgår från visionen *Ett Jönköpings län fritt från våld* och syftar till att främja det regionala och lokala arbetet med att förebygga och bekämpa mäns våld mot kvinnor och våld i nära relation samt främja samverkan bland länets berörda aktörer. Strategin har målgrupperna; aktörer och invånare i länet. Målgrupperna inkluderar:

- Yrkesverksamma specialister, generalister, strateger och chefer
- Anställda och verksamma inom civilsamhälleorganisationer
- Vuxna och barn som utsätts för våld
- Vuxna och barn som utsätter andra för våld
- Allmänheten - anhöriga, personer i omgivningen, såväl barn och unga som vuxna som behöver bryta in och reagera på våldet.

Att ställa sig bakom den regionala strategin som aktör innebär att omsätta mål och delmål i form av till exempel en handlingsplan med aktiviteter i sin verksamhet. Länsstyrelsen har fått uppdraget att sammanställa en årlig lägesrapport där länets insatser presenteras och analyseras. Den regionala strategin innefattar följande områden:

- Sexualiserat våld - oberoende av relation
- Våld i nära relation
- Hedersrelaterat våld och förtryck
- Människohandel för sexuella ändamål
- Prostitution och sexuell exploatering

Aktörer som står bakom den regionala strategin är länets kommuner, Länsstyrelsen i Jönköpings län, Region Jönköping, Polismyndigheten, Åklagarmyndigheten, Arbetsförmedlingen, Försäkringskassan, länets kvinno- och tjejjourer, länets brottsofferjourer, Rädda barnen samt Kommunal utveckling.

Hur lägesrapporten har tagits fram?

Denna uppföljning har i huvudsak en kvalitativ och resonerande ansats som följer den regionala strategins fem mål. Länsstyrelsen har i arbetet med strategin både rollen som aktör och som samordnare för årlig uppföljning. Uppföljningen syftar till att ge kunskap om länets utveckling över tid och möjliggöra fördjupade analyser av styrkor och svagheter. Resultatet ska ge vägledning för vilka aktiviteter och kompetenshöjande insatser som Länsstyrelsen och länets aktörer behöver planera och genomföra för att nå måluppfyllelse.

Utöver insatser under strategins fem mål redovisas regionala förutsättningar och arbete med implementeringen av den regionala strategin. Den regionala lägesrapporteringen inhämtar uppgifter från enkät, digitala kommunbesök, öppna jämförelser, boendekartläggning samt Länsstyrelsens kännedom för perioden 2020–2021.

Enkät

Intervjuer
kommuner

Öppna
jämförelser

Yttrande

Kartläggning
boende

Denna rapport kommer att presentera resultat från 2020–2021 då den regionala lägesrapporten uteblev under 2020 på grund av begränsade personalresurser på Länsstyrelsen. För 2020 års arbete finns underlag från enkät, kommunintervjuer och öppna jämförelser 2020 och för 2021 års arbete finns underlag från yttrande, kartläggning boende och öppna jämförelser 2021.

Enkäten för 2020 skickades ut till 34 aktörer varav 15 svarade, vilket resulterade i en svarsfrekvens på 44 procent, en nedgång i svarsfrekvens jämfört med 2019. Vid begäran om yttrande 2021 inkom yttrande från 11 aktörer.

Hur kan lägesrapporten användas?

Jönköpings läns arbete med den regionala strategin är inriktad på att tilldela varje aktör ansvar för att arbeta med strategins målsättningar utifrån egen handlingsplan alternativt integrera målen i verksamhetsplan. Den årliga lägesrapporteringen samlar erfarenheter och kunskaper om Jönköpings läns arbete samt vilka förbättrings- och utvecklingsområden som har identifierats inom området.

Lägesrapporteringen kan användas som en del av lärandet i länets verksamheter där varje verksamhet har möjlighet att analysera, planera och styra sitt arbete utifrån rapporteringens resultat. I denna rapport återges identifierade förbättringsområden för strategins mål och Länsstyrelsen ger också i den avslutande delen förslag på prioriterade områden inför kommande år.

Regional uppföljning 2020–2021

Resultatet i lägesrapporten presenteras utifrån de fem regionala målen. Utöver dessa presenteras regionala förutsättningar inklusive pandemins påverkan och arbetet med regional strategi och handlingsplaner.

Regionala förutsättningar inklusive pandemin

1. Ett utökat och verkningsfullt förebyggande arbete mot våld

2. Förbättrad upptäckt av våld

3. Starkare skydd och stöd

4. Effektivare brottsbekämpning

5. Förbättrad kunskap och metodutveckling

Arbete med regional strategi och handlingsplaner

Regionala förutsättningar

Jönköpings län har 13 kommuner med totalt cirka 367 000 invånare, den 6:e i ordningen gällande invånarantal i förhållande till övriga län. Jönköpings kommun har cirka 143 400 invånare och övriga 12 kommuner har en spridning från 6 900 till 34 600 invånare.

När det gäller insatser för skydd, stöd och behandling samt rättsliga insatser på regional nivå så har flera aktörer¹ ett lagstadgat ansvar i relation till våldsutsatta vuxna och barn samt för de vuxna och barn som utsätter andra för våld. Andra aktörer är civilsamhälleorganisationerna som erbjuder viktigt stöd och verksamheter för målgruppen. I övrigt finns det en stor bredd av verksamheter/arbetsplatser i länet där våld kan upptäckas i kontakt med vuxna och barn inklusive att upptäcka våld som arbetsgivare. Flera aktörer i länet har uttryckt önskemål om att få en mer samlad bild genom en lättillgänglig sammanställning av vilka verksamheter som finns i länet och vad de erbjuder för stöd och insatser.

I länet finns det ett antal kommunövergripande operativa verksamheter för skydd, stöd och behandling som erbjuder stöd till våldsutsatta vuxna, våldsutsatta barn och stöd till de som utövat våld mot närstående:

1. *Barnabus Jönköpings län* är en samverkansform mellan polis, åklagare, socialtjänst, barnmedicin, rättsmedicin samt barn- och ungdomshälsan vars syfte är att samverka när misstanke finns om misshandel eller sexuella övergrepp mot barn för att ge barnet en trygg och anpassad miljö i rättsprocessen.

¹ Kommunernas socialtjänster, Polismyndigheten, Regionen och Åklagarmyndigheten

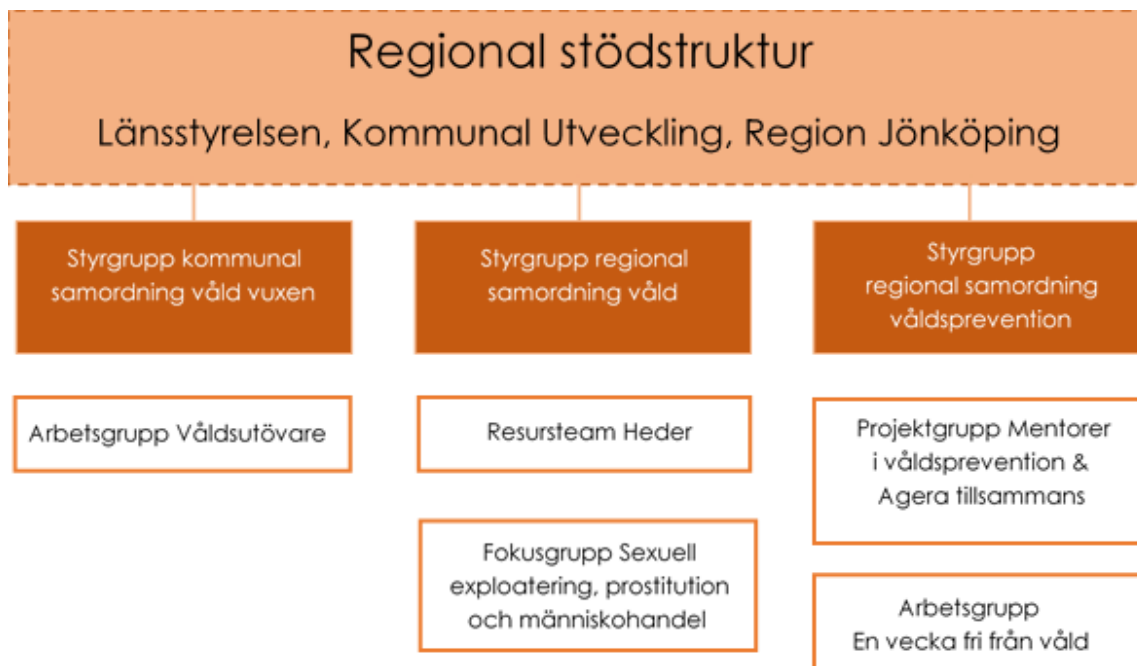
2. *Medverkan - familjefrid* är en kommundemensam råd- och stödverksamhet som vänder sig till vuxna som är eller har varit utsatta för våld i nära relation, och till den som har utövats våld i nära relation. Medverkan-Familjefrid arbetar över fyra kommuner i länet: Gislaved, Gnosjö, Vaggeryd och Värnamo.
3. Region Jönköping erbjuder genom *Alternativ till våld (ATV)* psykologisk behandling och samtalsstöd för den som är över 15 år och på grund av att den har varit utsatt för eller utövats våld i nära relation utvecklat en lindrig eller måttlig psykisk ohälsa. De erbjuder även behandling och samtalsstöd för barn och ungdomar som lever med våld eller levt med våld i nära relation.
4. *Regionskoordinatorerna mot prostitution och människohandel* arbetar inom Region Öst (Jönköping, Östergötland och Södermanlands län). I Jönköpings län är Jönköpings kommun värdkommun för insatsen och tjänstgöringsgraden är 40 procent fördelat på två tjänster.

Vad gäller resursfrågan så lyfter vissa av de mindre kommunerna det som en stor utmaning och beskriver det som att de ska lösa samma våldsprblematik som större kommuner, men med avsevärt mindre resurser. Exempel där resursfrågan lyfts som särskilt svår är i utvecklingen av arbetet med stöd för våldsutövare. Ett annat exempel på avsaknaden av resurser är i det våldsförebyggande arbetet då flera utav aktörerna beskriver att preventivt arbete nedprioriteras vid nedskärningar av personalresurser samt att resurserna för detta arbete bör fördelas i flera delar av kommunernas verksamhet. Länsstyrelsens bedömning är att det är svårt att mäta om aktörernas samlade resurser inom på våldsområdet har ökat eller minskat under dessa år.

I november 2020 lanserades *Regional strategi för att förebygga och bekämpa mäns våld mot kvinnor och våld i nära relationer 2020–2026*. Arbetet med att ta fram strategin leddes av en arbetsgrupp med sakkunniga från Länsstyrelsen, Kommunal utveckling och Region Jönköpings län. En remissrunda under 2020 genererade ett flertal synpunkter och förslag till förändringar av strategins innehåll.

Länsstyrelsen har under 2021 arbetat strategiskt för att utveckla en regional stödstruktur där arbetet får en ändamålsenlig och sammanhållen struktur dels i den egna organisationen, dels i relation till länets befintliga samverkans- och ledningsstrukturer. Arbetet har resulterat i en omorganisering av ledningen för det regionala arbetet inom våldsområdet.

Tabell 1 - Regional ledning och samordning inom mäns våld mot kvinnor och våld i nära relationer i Jönköpings län



I den regionala stödstrukturen har Länsstyrelsen och Kommunal utveckling under 2020–2021 utvecklat samverkan som genererat ett flertal gemensamma insatser vilket i sin tur genererat utökad samverkan med Barnahus och andra delar av Kommunal utveckling.

De regionala förutsättningarna under 2020–2021 har påverkats på olika sätt av pandemin. I 2020 års enkät belyser 94 procent av de svarande att pandemin påverkat deras arbete och att det exempelvis har varit svårt att nå ut till enskilda klienter eftersom fysiska möten inte varit möjligt, utan ersatts av digitala-/telefonmöten. När det kommer till kompetensutveckling beskriver exempelvis Aneby kommun att de behövt ställa in en utbildning för nyanställda. Vetlanda kommun beskriver att pandemin som sakfråga ”lagt sig över” alla andra frågor. Samtidigt har aktörerna analyserat vad pandemin inneburit för våldsutsatta i nära relation och anpassat sitt arbetssätt och genomfört särskilda informationsinsatser kring var man kan söka hjälp och stöd hos aktörerna, vilket genererat utvecklingsarbete och kvalitetshöjningar.

Bedömning – regionala förutsättningar

Området regionala förutsättningar är en relevant del att analysera för att se vilka möjligheter länet har i att utveckla och säkerställa kvalitén i de insatser som genomförs. Det handlar om att analysera vilka förutsättningar, styrkor och svagheter som finns i länet och hos enskilda aktörer samt vilka insatser som erbjuds hos länets verksamheter. Den nya ledningsstrukturen har gett större möjligheter till strategisk representation från regionala och kommunala ledningsstrukturer samt en större möjlighet för förankring och beslut i frågor med koppling till våldsområdet. Bedömningen kring pandemins konsekvenser är att aktiviteterna inom våldsområdet har ställts in, både från Länsstyrelsen och övriga aktörer i länet, men också ställts om till andra aktiviteter. På grund av pandemin har vissa utvecklingsprocesser fått stå tillbaka, medan andra har initierats. Aktörerna har för att både underlätta arbetet som påbörjats och att ställa om arbetet från fysiskt till digitalt. Vissa utvecklingsprocesser har fått stå tillbaka på

grund av pandemin samtidigt som andra initierats, och samtidigt har aktörerna försökt underhålla arbetet som påbörjats samt försökt ställa om arbetet från fysiskt till digitalt. För Länsstyrelsens del så har det inneburit stora utmaningar att processleda utvecklingsfrågor och projekt i länet. Samtidigt har det digitala arbetssättet gett positiva effekter för den regionala likvärdigheten när det kommer till möjlighet för aktörer att delta i utbildningar och nätverk som arrangerats inom eller utom länet. Dock har utveckling av kunskap och metoder begränsats av den digitala formen.

Länsstyrelsen bedömer att det finns en god och fungerande samverkan i länet mellan länets aktörer så som länets kommuner, Kommunal utveckling, Region Jönköping och civilsamhällesorganisationer inklusive med andra statliga myndigheter så som Arbetsförmedlingen och Försäkringskassan. Den del i samverkan som behöver utvecklas ligger främst inom ramen för målet om effektivare brottsbekämpning, med behov av en förbättrad samverkan mellan åklagare, polis, domstolsväsendet och länets övriga aktörer.

Identifierade förbättringsområden

- Att utveckla och implementera den regionala lednings- och samordningsstrukturen i syfte att förbättra informationsflöde, förankringsarbete, representation och beslutsvägar till politiker och tjänstemän.
- Kartlägga vilka aktörer som finns i länet och vilka insatser som erbjuds för länets medborgare inom området inklusive aktörers ansvar och uppgifter.

Mål 1 - Ett utökat och verkningsfullt förebyggande arbete mot våld

Målområdet syftar till att förhindra att våld uppstår med fokus på tidiga insatser som omfattar *universal*² nivå. Detta kräver insatser inom flera områden i samhället. Inriktningen på arbetet handlar till stor del om att förändra destruktiva normer kopplat till kön som möjliggör att våld sker och upprätthålls i samhället. Målområdet är uppdelat i följande delmål:

- 1:1** Arbeta för universella våldsförebyggande insatser i skola, förskola, fritidsverksamhet och idrottsrörelsen eller andra arenor där barn och unga finns.
- 1:2** Inkludera frågor kring genus, maskulinitetsnormer, hedersnormer och normkritik i arbetet med barn och unga.
- 1:3** Verka för en bred samverkan mellan offentliga och civilsamhällesorganisationer samt näringsliv i syfte att utöka det förebyggande arbetet.
- 1:4** Motverka efterfrågan och köp av sexuella tjänster.

² Universal nivå handlar om insatser till breda grupper i befolkningen oavsett erfarenhet av våld. Selektiv nivå handlar om insatser till de som bedöms ha en förhöjd risk för att utsättas för eller utöva våld. Indikativ nivå handlar om insatser till de som redan har erfarenhet av våld - antingen våldsutsatt eller våldsutövare. Hämtad från *Inget att vänta på*, Jämställdhetsmyndigheten.

Exempel på aktiviteter 2020–2021

Länsstyrelsen (mäns våld mot kvinnor och brottsförebyggande) har under 2020–2021 samordnat samverkan kring universell våldsprevention genom ett Regionalt våldsförebyggande team (styrgrupp) med representation från Region Jönköping, länets kommuner, idrottsrörelsen samt kvinno- och tjejjourrörelsen. Syftet med detta regionala team är att utgöra ett stöd för det regionala och lokala arbetet genom att stärka samverkan inom och mellan aktörer och på så sätt stimulera länets våldsförebyggande arbete.

Under slutet på 2019 och våren 2020 arrangerade Länsstyrelsen två dagar för fördjupning kring de tre förändringsprinciperna i framgångsrikt våldspreventivt arbete och deltog under 2020 vid Jämställdhetsmyndighetens spridningskonferens för handboken *Inget att vänta på*. Flera kommuner i länet har under 2020–2021 etablerat eller påbörjat ett våldspreventivt arbete. Eksjö kommun inledde under 2020 ett samverkansprojekt utifrån metoden *Kärleken är fri* som syftar till att förebygga hedersrelaterat våld och förtryck. Sävsjö kommun besökte skolor och informerade personal och elever på högstadiet om våld i nära relation samt har etablerade fokusgrupper som berör preventionsarbete riktat till barn och unga. Jönköping, Nässjö och Habo arbetar bland annat utifrån metoderna MVP (Mentorer i våldsprevention) samt Agera tillsammans (AT), och planerar att sprida arbetet till fler skolor i kommunerna.

Länsstyrelsen arbetade tillsammans med Region Jönköping under 2021 fram en projektbeskrivning för att sprida MVP och AT i länet på ett systematiskt sätt genom en samverkansöverenskommelse mellan parterna, där Region Jönköping bidrar med utbildare som ska utbilda länets skolor i metoderna. Länsstyrelsen initierade utifrån detta ett regionalt licensavtal för MVP och AT genom organisationen MÅN. Projektet kommer att pågå 2022 – 2024. Länsstyrelsens mål med satsningen är att fler kommuner ska bli delaktiga i det våldspreventiva arbetet genom kunskapshöjning i sin organisation samt få stöd i att etablera ett långsiktigt, samordnat och systematiskt våldspreventivt arbete.

Under 2020–2021 har länets våldsförebyggande arbete även lyfts under den årliga kampanj- och aktivitetsveckan *En vecka fri från våld*. Länsstyrelsen samordnar genomförandet av kampanjveckan i länet men under 2021 skapades en arbetsgrupp för att tydliggöra samägarskapet genom en bred representation från civilsamhället, Region Jönköping och kommunerna. 2021 års kampanjvecka genererade en större spridning, engagemang och bredd bland lokala aktörer samt kommunikationsinsatser lokalt och regionalt. Utöver detta samverkade Länsstyrelserna i Jönköping, Kronoberg, Halland, Blekinge och Kalmar tillsammans och erbjöd 15 digitala föreläsningar.

Under 2021 genomfördes en fortbildningsdag för skolsköterskor gällande normer, maskulinitet, våld och hälsa kopplat till sexualitet, samtycke och relationer i samarrangemang med Region Jönköping och Kommunal utveckling. I syfte att förebygga köp av sexuella tjänster i länet så genomfördes en digital kampanj under 2020 och 2021 under en månads tid tillsammans med Länsstyrelserna i Östergötland och Södermanland, Polisen och Novahuset. Kampanjen spreds via digitala tv-skärmar på offentliga platser samt sociala medier.

Bedömning – Mål 1

I den sammanlagda bedömningen kan Länsstyrelsen konstatera att länets insats för att sprida kunskapen kring förebyggande arbete delvis har genomförts men begränsats i omfattning på grund av pandemins påverkan samt begränsade resurser. Länsstyrelsen bedömer även att en

potentiell väg för att driva det våldsförebyggande arbetet framåt skulle vara att utveckla samverkan med kommunernas fritid- och kultursektor.

IDENTIFIERADE FÖRBÄTTRINGSOMRÅDEN

- Att utveckla ett mer samordnat, systematiskt och långsiktigt våldsförebyggande arbete riktat till barn och unga i länets kommuner utifrån en kommunövergripande ansats.

Mål 2 - Förbättrad upptäckt av våld

Målsättningen innebär att förbättra möjligheterna till upptäckt av våldsutsatthet och våldsutövande. Fortbildning för yrkesverksamma, lättillgänglig information om skydd och stöd samt rutiner för att fråga om såväl våldsutsatthet som våldsutövande är exempel på insatser som behöver utvecklas i detta syfte.³ Delmål för området är följande:

- 2:1** Fortsätt stärka kompetensen om att främja tidig upptäckt gällande våldsutsatta och våldsutövande vuxna och barn samt barn som upplevt våld.
- 2:2** Fortsätt stärka kompetensen om anmälningssplikten enligt 14 kap. 1 § Socialtjänstlagen.
- 2:3** Utveckla rutiner för förbättrad upptäckt av våld på arbetsplatsen.
- 2:4** Stärka chefer och HR i sin kompetens att upptäcka våld bland medarbetare.
- 2:5** Stärka kompetensen kring barn och vuxna som befinner sig i eller riskerar att befinna sig i prostitution och människohandel för sexuella ändamål.

Exempel på aktiviteter 2020–2021

Det är ett flertal kommuner, civilsamhälleorganisationer och andra aktörer i länet som under pandemin har gjort särskilda insatser för att nå ut med information om var den som är våldsutsatt kan erbjudas stöd och hjälp. Det har skett genom till exempel annonsering, spridning av informationsmaterial och medverkan i den nationella kampanjen tillsammans mot våld. Länsstyrelsen har tillsammans med aktörer spridit informationsbroschyren *Vart kan man vända sig?*

Försäkringskassan (2020) har utvecklat sitt myndighetsarbete inom området våld i nära relationer utifrån ett arbetsgivarperspektiv. Webbutbildning, metodstöd och APT⁴-material som stöd för chefer och medarbetare i att upptäcka våld i medarbetarens nära relationer har tagits fram.

Ett exempel på arbete i länet gällande anmälningssplikten enligt 14 kap. 1 § Socialtjänstlagen är barnskyddsteamet i Region Jönköping som arbetar internt inom organisationen med att implementera rutiner och sprida kunskap om anmälningssplikten på Regionens arbetsplatser.

³ Makt, mål och myndighet – feministisk politik för en jämställd framtid. Regeringens skrivelse 2016/17:10

⁴ Arbetsplatsträff

Kommunal utveckling har under perioden hösten 2020 och 2021 drivit projekt med en anställd FOU-ledare på 50 procent för att arbeta med Hedersrelaterat våld och förtryck med målgruppen yrkesverksamma inom skola och socialtjänst. Ett av syftena med projektet har varit att sprida kunskap för att främja upptäckt av hedersrelaterat våld inom ramen för skolans verksamheter men också inom socialtjänsten.

Under en vecka fri från våld (2021) arrangerade Jönköpings kommun tillsammans med Länsstyrelsen ett seminarium kring prostitution och människohandel för att lyfta målgruppen och utökat arbete och förbättrad upptäckt kring prostitution och människohandel.

Exempel på kommuner i länet som arbetar med att internt utbilda inom ämnet våld i nära relation är bland annat Aneby, Sävsjö och Eksjö. Vetlanda kommun har startat en operativ arbetsgrupp som ska finnas som stöd och hjälp till kollegor inom socialförvaltningen kring våld i nära relation med representation från till exempel ekonomiskt bistånd, barn och unga, äldreomsorg och funktionshinderomsorg. Arbetsgruppen jobbar bland annat utifrån ett taget politiskt beslut om mål för att upptäcka våld i hela socialförvaltningen.

I öppna jämförelser 2019–2021 kan det utläsas hur stor andel av länets kommuner i länet som har skriftliga rutiner för verksamheter inom socialtjänsten där det finns indikatorer i ett ärende om att det kan förekomma eller har förekommit våld i nära relation.

Tabell 2 Andel kommuner (procent) där socialtjänstens verksamhetsområden har aktuella skriftliga rutiner vid indikation på att en vuxen utsatts för våld i nära relationer⁵.

Verksamheter	2019	2020	2021
Ekonomiskt bistånd	58 %	67 %	45 %
Missbruk	50 %	75 %	45 %
Social psykiatri	42 %	58 %	36 %
Vuxen LSS	42 %	58 %	36 %
Barn och unga LSS	45 %	58 %	27 %
Barn och Unga	58 %	67 %	45 %

Resultatet visar utvecklingen för verksamheter mellan år 2019–2021 när det gäller andel kommuner som har rutiner för indikation av våld i nära relationer. Utvecklingen mellan 2020–2021 visar på ett försämrat resultat vilket troligen kan kopplas till samhällets och kommunernas arbete med Covid-19.

Bedömning – mål 2

Länsstyrelsens bedömning är att frågan kring att upptäcka våld i nära relationer har lyfts både hos aktörer och i samhället i stort under pandemin. Kunskapen kring våldsområdet har ökat på ett generellt plan och fler medborgare, medarbetare och chefer vet idag mer om våldets mekanismer och vilka riskfaktorer som finns vid bland annat vid hemarbete för den som är våldsutsatt. Flera kommuner i länet har också byggt upp en struktur för internt stöd kring att

⁵ Öppna jämförelser 2019–2021, Sveriges kommuner och Regioner

upptäcka våld i fler verksamheter. När det gäller delmålen kring upptäckt av våld ur ett medarbetarperspektiv så är bedömningen att detta arbete behöver stimuleras ytterligare. Här har Länsstyrelsen observerat att en satsning på våld som arbetsgivarfråga/upptäcka våld skulle kunna vara en relevant ingång för samverkan med exempelvis näringslivet. Likaså gör Länsstyrelsen bedömningen att arbetet med att höja kunskapen kring målgruppen vuxna och barn inom prostitution och människohandel behöver förstärkas.

IDENTIFIERADE FÖRBÄTTRINGSOMRÅDEN

- Att aktörer i länet tar tillvara på erfarenheter från pandemin och utvecklar rutiner och systematik för att främja upptäckt av våld hos målgruppen för verksamheten och bland medarbetare.
- Att öka aktiviteter hos aktörer i länet när det gäller att stärka kompetensen kring barn och vuxna som befinner sig i eller riskerar att befinna sig i prostitution och människohandel för sexuella ändamål.

Mål 3 - Starkare skydd och stöd för våldsutsatta vuxna och barn

Målområdet syftar till att förstärka skyddet och stödet för de vuxna och barn som har utsatts för våld. Med stöd avses här alla former av stöd, inklusive vård och behandlingsinsatser. Samverkan mellan kommuner, region, myndigheter på regional nivå och civilsamhällesorganisationer är en viktig del i detta arbete för att uppnå samordnade insatser.

- 3:1** Utveckla likvärdiga insatser i form av skydd, stöd och behandling mot våld i hela länet.
- 3:2** Stärka arbetet kring insatser där enskilda och grupper sårbara livssituationer och omständigheter beaktas likt missbruk, funktionsnedsättning, hög ålder och bristande kunskap i svenska språket med flera.
- 3:3** Utveckla insatser gällande att motivera och erbjuda stöd till våldsutövare.
- 3:4** Utveckla och erbjuda lättillgänglig information om stöd och skyddsinsatser för våldsutsatta och våldsutövande vuxna och barn samt barn som upplevt våld.
- 3:5** Fortsätta utveckla en struktur för samverkan mellan berörda myndigheter både på strategisk nivå och i enskilda ärenden utifrån kunskap om olika aktörers ansvarsområde.
- 3:6** Utveckla och erbjuda stöd för vuxna och barn som befinner sig i prostitution eller människohandel för sexuella ändamål eller är utsatta för sexuellt våld oberoende av relation samt hedersrelaterat våld och förtryck.

Exempel på aktiviteter 2020–2021

Kommunerna i länet har under åren utökat antalet jourlägenheter för våldsutsatta och ökat samverkan mellan kommuner för att kunna nyttja jourlägenhet i annan kommun. Som ett ytterligare steg i att hjälpa målgruppen våldsutsatta vuxna och barn med stadigvarande bostättning efter att de flytt våldet, har en länsövergripande bostadsöverenskommelse tecknats

mellan 12 av länets 13 kommuner. Bostadsöverenskommelsen⁶ innebär att kommunerna ska underlätta för personer som varit utsatta för våld i nära relation att byta bostadsort över kommungränsen i de fall denne på grund av våld i nära relation inte kan bo kvar i hemkommunen.

Insatser som gjorts för att stärka skyddet och stödet för målgruppen våldsutsatta är att länets regionskoordinatorer har arbetat med stöd till kvinnor i prostitution och människohandel i sexuella ändamål. Länsstyrelsen har anordnat en utbildning (2021) om Digital Kvinnofrid där yrkesverksamma som möter våldsutsatta fått kunskap om hur de kan stötta våldsutsatta att skydda sig digitalt i säkerhetsplaneringsarbetet.

I länet har det även gjorts flera insatser för att sprida kunskap, öka kompetensen samt samverka kring mäns våld mot kvinnor och våld i nära relation bland olika yrkesgrupper i kommunerna. Eksjö har till exempel en samverkansgrupp med olika externa aktörer för utbyte av kunskap och samverkansvägar och har tagit fram kommunövergripande riktlinjer och handlingsplan för hedersrelaterat våld. Socialtjänsten i Eksjö har startat podcasten *Dolda motiv i ramplyuset* för att nå ut med information och kunskap.

Dessa två år har stort fokus i länet varit på att utveckla det återfallsförebyggande arbetet kring de som utövat våld i nära relation. En tredagars utbildning kring stöd- och behandling för våldsutövare med en efterföljande fortbildningsdag har genomförts med Alternativ till våld Jönköping som utbildare. Jönköpings kommuns familjebehandling har tillsammans med Kriminalvården genomfört ett projekt (Predov) för att tillsammans utveckla arbetet riktat till våldsutövare.

Jönköpings kommun tillsatte 2021 en socialsekreterartjänst som särskilt vänder sig till den som utövat våld i nära relation. Kommunen har även en särskild jourlägenhet avsedd för våldsutövare. En flytt till lägenheten föregås av noggrann skyddsbedömning för den våldsutsatta och eventuella barn och kräver att parterna är överens om arrangemanget. Stödkontakt/samtal med samma socialsekreterare erbjuds och vid behov även coaching/hjälp att skaffa egen bostad. I några av länets övriga kommuner har våldsutövande män fått hjälp att flytta till annan bostad, både tillfälligt och stadigvarande boende. Ofta rör det sig om ekonomiskt bistånd som underlättar anskaffning av ny bostad eller tillgång till jourlägenhet, ibland kombinerat med samtalsstöd.

Ett initiativ har tagits (2021) genom kommunala chefsnätverket till att bilda en arbetsgrupp för att diskutera socialtjänstens insatser till våldsutövare och se över möjligheten att samverka kring en kommungemensam verksamhet. Under 2022 kommer polisen, barnahuset och Region Jönköpings län involveras i arbetsgruppens arbete i syfte att identifiera utvecklingsområden kring återfallsförebyggande åtgärder i relation till samverkan mellan dessa aktörer.

Polisen beskriver att myndigheten har tagit ett nationellt beslut om att införa något som kallas för riskreducerande insatser där BOPS (brottsoffer och personskydd) ansvarar för att

⁶ Bostadsöverenskommelsen beslutades år 2020 men blev sedan implementerad i två omgångar 2020–2021 fördröjning på grund av pandemin.

genomföra samtalen med våldsutövaren. Metoden har visat sig vara effektiv just vid brott i nära relationsärenden.

Länsstyrelsen har genomfört en regional kartläggning (2021) som en del av en nationell kartläggning av kommuners insatser för att hjälpa våldsutsatta personer med eller utan barn att ordna stadigvarande boende. Det har även inneburit att kartlägga kommuners tillgång till skyddat boende och insatser för att hjälpa våldsutsatta att ordna stadigvarande boende efter vistelse i skyddat boende eller annat tillfälligt boende eller möjliggöra för våldsutsatta att bo kvar i den egna bostaden genom att den som utsatt närstående för våld flyttar. Vad gäller tillgången på skyddade boenden för personer som utsatts för hedersrelaterat våld och förtryck så beskrivs den relativt god dock med förbehåll för att det kan vara svårt att hitta boende som både tillgodoser omfattande stödbehov och ger fullgott skydd och att det ibland krävs långt geografiskt avstånd.

Samtliga kommuner uppger att vuxenhandläggare samarbetar med barnhandläggare i ärenden där det finns barn. Skyddat boende där barnens behov kan tillgodoses väljs alltid, men det kan vara svårt att hitta boende när våldsutsatt förälder också brister i föräldraförmåga. Trots detta uppger kommunerna att det är svårt att få det att fungera i praktiken, särskilt då barn har särskilda behov av stöd. Det är mest i inledningsskedet samarbetet sker och barnhandläggaren ”tappar barnen” när skyddsbehovet är tillgodosett då det händer att barnhandläggare avslutar ärendet för snabbt innan det är tydligt vilka behov barnen har vilket uppgetts som ett problem.

Det är svårt att hitta lämpligt skyddat boende för våldsutsatta med funktionshinder och även för våldsutsatta äldre med omsorgsbehov där det krävs en skyddsplacering utanför kommunen. Flera har kunnat ge funktionshindrade skydd genom samarbete inom kommunen, främst med äldreomsorgen. Kommunerna beskriver att det är ytterst ovanligt att HBTQI⁷-personer söker hjälp för våldsutsatthet. I länets största kommun har det skett ett fåtal placeringar på skyddat boende. Det har inte varit svårt att hitta boenden som matchar behoven. I en majoritet av kommunerna har man aldrig haft kontakt med någon HBTQI -person som behövt skyddsplacering. Vidare lyfter nästan alla kommuner fram våldsutsatta kvinnor med missbruk, oftast kombinerat med psykisk ohälsa, som den svåraste målgruppen. Särskilt svårt är det att ge akut skydd, om kvinnan inte är motiverad att sluta missbruka. Är kvinnan motiverad för behandling finns bra alternativ att tillgå utanför länet.

Gällande lättillgänglig information för personer utsatta för våld så har Försäkringskassan under 2020 utvecklat sitt externa kommunikationsarbete. Försäkringskassan har publicerat information på www.fk.se om myndighetens uppdrag inom området våld och om vilket skydd och stöd samhället kan erbjuda tillsammans med relevanta länkar. För att nå ut med informationen har en kampanj i sociala medier genomförts och en banner publicerats som länkar till sidan om våld på fk.se. Försäkringskassan har också publicerat information om skydd och stöd för personer med erfarenhet av våld på flertalet språk samt på minoritetsspråken i Sverige.

⁷ Homo-, bi-, transsexuell, queer, intersex.

Bedömning – mål 3

Länsstyrelsens bedömning är att frågan kring förbättrat skydd och stöd till våldsutsatta varit högaktuell, där frågan om likvärdigt stöd och särskilt sårbara grupper aktualiserats i 2021 års kartläggning kring boende. Flera kommuner i länet vittnar om utmaningar i samverkan med andra aktörer kring våldsutsatta på grund av pandemin. Det belyser vikten av att fortsätta arbeta för samverkansstrukturer mellan aktörer både på strategisk och operativ nivå där de lärdomar som kommit ur pandemin används i arbetet framåt.

Kommunerna i länet beskriver vidare att de upplever svårigheter att nå målgruppen våldsutövare. Samtidigt finns det en hög ambition bland länets kommuner att arbeta mer aktivt med att nå våldsutövare, och en kommun uttrycker det som att det är där man kan göra störst skillnad för att våldet ska upphöra men att det samtidigt finns ett behov av en uppsökande verksamhet riktad till våldsutövare och att stödet för målgruppen är avhängigt kommunstorlek och resurser.

Det perspektiv som Länsstyrelsen bedömer behöver fortsatt fokus på är barnrättsperspektivet i skydds- och stödarbetet, särskilt med anledning av väntande lagsstiftning kring stärkt barnperspektiv vid skyddsplaceringar.

IDENTIFIERADE FÖRBÄTTRINGSOMRÅDEN

- Att förstärka och förbättra skydd och stöd för våldsutsatta särskilt i de fall de tillhör en särskilt sårbar grupp
- Sprida goda exempel på hur intern/extern samverkan kan organiseras för att öka kvalitén i förstärkt och förbättrat skydd och stöd för våldsutsatta
- Att utveckla barnrättsperspektiv i alla led när det kommer till skydds och stödarbetet för våldsutsatta vuxna och barn såväl som i arbetet med den som utövat våld.
- Att utveckla likvärdiga insatser i fråga om upptäckt, stöd och behandling för våldsutövare i hela länet

Mål 4 - Effektivare brottsbekämpning

Målsättningen innebär en effektivare bekämpning av brott som rör mäns våld mot kvinnor, främst berör det förbättringar inom rättsväsendets ingripande mot brott. Målsättningen avser att ingripa tidigt och att våldet inte ska upprepas. Aktörer utanför rättsväsendet kan underlätta arbetet genom brottsofferstöd, hjälp att säkra bevis vid anmälningar och tips till polisen.⁸ Inom ramen för den regionala strategin har ett av delmålen fokus på samverkan mellan länets aktörer i syfte att utveckla ett arbete som ger en effektivare brottsbekämpning.

- 4:1** Utveckla samverkan gällande brott i nära relation, brott med hedersmotiv samt prostitution och människohandel för sexuella ändamål bland länets aktörer.
- 4:2** Utveckla återfallsförebyggande arbete för att förhindra upprepat våld.

⁸ Makt, mål och myndighet – feministisk politik för en jämställd framtid. Regeringens skrivelse 2016/17:10

- 4:3 Verka för att målsägande/brottsoffer får erbjudande om stöd och insatser tidigt i rättsprocessen.
- 4:4 Förebygga hot och kränkningar på nätet.

Exempel på aktiviteter 2020–2021

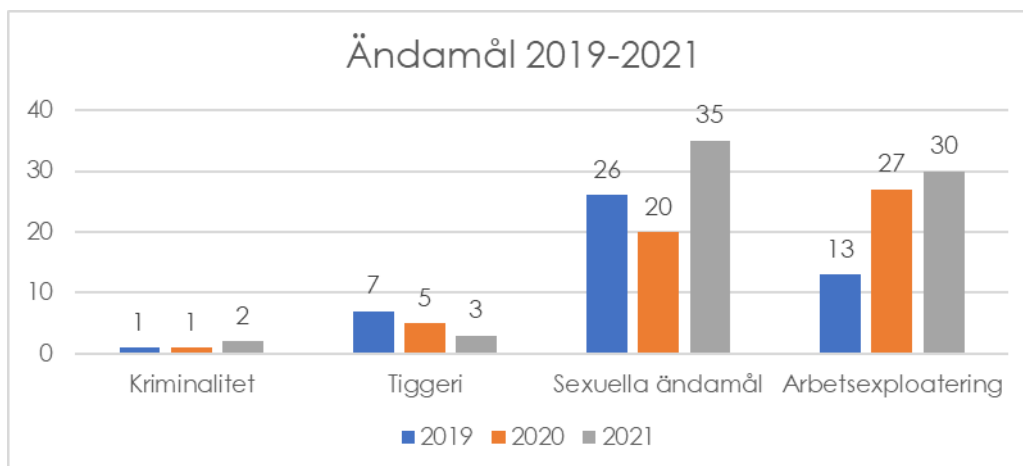
Kommunerna i länet (2020) rapporterar om insatser som har koppling till eller skulle kunna knytas tydligare till arbetet med effektivare brottsbekämpning av mäns våld mot kvinnor och våld i nära relationer. Exempel på detta är bland annat arbete i kommunens lokala brottsförebyggande råd (BRÅ) och arbete inom EST - effektiv samordning för ökad trygghet (Aneby).

I yttrande från Polisen (2021) beskriver de att de startat upp ett internt regionalt samverkansforum för särskilt utsatta brottsoffer (SUB) som inkluderar; brott mot barn, brott i nära relationer och sexualbrott mot vuxna. Forumet har regelbundna träffar där de diskuterar metoder och förbättringsområdet gällande polisens arbete kring dessa ärenden. Det är främst representanter från länets utredningsgrupper som arbetar med dessa ärenden, men man planerar att bjuda in andra aktörer inom rättsväsendet tex Åklagarmyndigheten, NFC (nationellt forensiskt centrum) till forumet.

Flera kommuner efterfrågar mer samverkan mellan polis och socialtjänst och polisen pekar på skillnaden mellan samverkan i ärenden gällande vuxna och barn. En undersökning har genomförts (2020) av en kriminologstudent på Länsstyrelsen genom att intervjua socialsekreterare och poliser kring deras samverkan gällande brott i nära relation vuxen samt att intervjua samordnare på barnahus kring deras erfarenhet av samverkan gällande barn. Rapportens identifierade utvecklingsområden var bland annat; behov av en mer formaliserad samverkan, forum för gemensamma riskbedömningar och högre kunskap kring sekretesslagstiftningens tillämplighet. Resultatet presenterades under en halvdag med chefer från socialtjänsten, polisen och Region Jönköping (Alternativ till våld) våren 2021.

Ett exempel på samverkan inom ramen för prostitution och människohandel är regionskoordinatorerna. Jönköpings kommun har varit värdkommun för arbetet med två regionskoordinatorer som tillsammans tjänstgjort 40 procent under 2020–2021. Under okt-dec (2021) utökades tjänstegraden till 70 procent då mer medel tillkom. Tjänsterna finansieras av Jämställdhetsmyndigheten med Länsstyrelsen som delfinansiär. Regionskoordinatorerna finns i alla polisregioner i Sverige och Jönköping tillhör Region Öst (Jönköping, Östergötland och Södermanland). Regionskoordinatorerna arbetar operativt tillsammans med länets socialtjänster, polismyndigheten men även andra aktörer som kan bli aktuella i operativa ärenden. Regionkoordinatorerna har arbetat med 70 ärenden (2021) med koppling till prostitution och människohandel. Detta är en ökning i jämförelse med 49 ärenden (2020) och 37 ärenden (2019). De två största grupperna som regionskoordinatorerna möter är personer som utnyttjas för sexuella ändamål och arbetsexploatering, i jämförelse med tiggeri och kriminalitet som endast generar ett mindre antal ärenden.

Tabell 3 Ärenden regionskoordinatorer i Jönköpings län, 2019–2021, fördelning ändamål



Bedömning – mål 4

Området effektivare brottsbekämpning har ett fokus på rättsväsendets arbete, och flertalet av länets kommuner uppger att de har ett önskemål om utökat samarbete med rättsväsendet. Här är det dock också viktigt att lyfta vad andra aktörer gör för att förebygga brott och hur rättsväsendet och övriga aktörer samverkar i enskilda ärenden för att trygga personer som anmäler brott inom ramen för mäns våld mot kvinnor och våld i nära relationer, då det också har betydelse.

Ett annat utvecklingsområde är samordning och samverkan kring våldsutsatta vuxna i länet. Det finns idag ett upparbetat samarbete mellan socialtjänst, skola och hälso- och sjukvård kring våldsutsatta barn genom länets Barnahus verksamhet. Det finns skäl för länet att se över hur ett liknade samarbete skulle kunna utvecklas för våldsutsatta vuxna.

IDENTIFIERADE FÖRBÄTTRINGSOMRÅDEN

- Utveckla operativ samverkan och samordning mellan relevanta aktörer exempelvis polisen, socialtjänsten, kvinnojourer och Region Jönköping (Alternativ till våld) när det gäller våldsutsatta vuxna.
- Integrera mäns våld mot kvinnor och våld i nära relationer organisatorisk i fler processer som redan finns inom ramen för kommunal verksamhet till exempel lokala Brottsförebyggande råd, medborgarlöften med mera.
- Regionskoordinatorer som arbetar med prostitution och människohandel får en tydligare förankring på den lokala nivån i Jönköpings län.

Mål 5 Förbättrad kunskap och metodutveckling

Målsättningen innebär förbättring och utveckling av kunskap, metoder och arbetsätt kring mäns våld mot kvinnor hos allmänheten, berörda yrkesgrupper och beslutsfattare på alla samhällsnivåer. Målsättningen omfattar även forskning, utvärdering och uppföljning för att motverka våldet. Målområdet är uppdelat utifrån följande delmål

- 5:1** Inventera behov och säkerställ att kompetens om våld finns utifrån respektive verksamhetens ansvar och roll.
- 5:2** Säkerställa att länets aktörer har tillräcklig kunskap om orsaker bakom den högre risken att utsättas för våld och övergrepp för enskilda och grupper med särskilda livssituationer och omständigheter.
- 5:3** Genomföra insatser för ökad kunskap om hedersrelaterat våld och förtryck inklusive barnnäktenskap, könsstymning och tvångsäktenskap.
- 5:4** Stärka aktörers systematiska uppföljning och utvärdering i sin verksamhet.
- 5:5** Förbättrad kunskap och metodutveckling genom att stärka relationen mellan praktik och forskning.

Exempel på aktiviteter 2020–2021

En genomgående trend under 2020–2021 var att området för kompetenshöjande insatser direkt och tydligt påverkades av pandemin där utbildningsinsatser fått ställas in, flyttats fram eller ställas om till digitalt format. Ett flertal aktörer har fått ställa in egna utbildningar och andra kompetenshöjande insatser, inklusive Länsstyrelsen.

Ett exempel under perioden 2020–2021 för att stärka kompetensen i länet kring hedersrelaterat våld och förtryck är att Länsstyrelsen utlyste utvecklingsmedel på 900 000 kr under 2019, med syfte att stärka implementering, utveckling och spridning av metoder för hedersrelaterat våld och förtryck. Två projekt beviljades medel för arbete under 2020–2022:

- Implementering av riktlinjer och kompetens för barn- och ungdomssektorn i arbetet för att motverka hedersrelaterat våld och förtryck i Eksjö kommun under 2020. Eksjö slutrapporterade ett resultat som visade på nya rutiner för barn- och ungdomssektorn, genomförande av WEBB-utbildning *Heder* samt en större föreläsning för 600 anställda i kommunen.
- Finansiering av en forskning- och utvecklingsledare (FoU-ledare) med uppdrag att samordna och initiera insatser för att motverka hedersrelaterat våld och förtryck för barn i Jönköpings län under 2020–2022. En FoU-ledare anställdes hösten 2020 på Kommunal utveckling som genomförde en kartläggning av länets behov i hedersfrågan under 2020 och under 2021 påbörjades planering och genomförandet av projektet som sedan kommer att avslutas våren 2022.

Länsstyrelsen erbjöd kompetensförsörjning till länets chefer under 2020 genom utbildning med särskilt fokus på arbetsledning kopplat till föreskrifter om våld i nära relation⁹.

Under 2020 genomfördes få aktiviteter kopplat till systematisk uppföljning (SUV och SU 2.0). Alternativ till våld - Region Jönköping påbörjade införandet av SUV och Vetlanda kommun startade upp SU 2.0 under året. I övrigt begränsades arbetet kraftigt av pandemin samt införande av nytt verksamhetssystem i länet, och ett nytt omtag kring systematisk uppföljning gjordes under 2021 där Eksjö och Värnamo även startade upp. Det är främst FoU-ledare

⁹ SOSFS 2014:4 Socialstyrelsens föreskrifter och allmänna råd om våld i nära relationer

inom Kommunal utveckling (RSS-funktionen¹⁰) som stöttar kommunernas arbete med systematisk uppföljning, men Länsstyrelsen följer och stödjer arbetet.

Under 2020–2021 erbjöd Länsstyrelsen utbildning i FREDA-bedömningsmetoder¹¹ respektive PATRIARK-riskbedömningsmetod¹², vid ett tillfälle en tredagars Basutbildning för stöd till våldsutövare respektive i samverkan med ATV samt en tvådagars utbildning kring barnavårdsutredning vid våldsärenden. Den återkoppling Länsstyrelsen fått är att det finns ett uttryckt behov av introduktionsutbildning för nyanställda inom våld i nära relationer och även fördjupningsutbildningar. Aktörer i länet anser att det är bra med gemensamma utbildningar i länet för att skapa kontakter och dela erfarenheter och lyfter även att de gärna önskar mer metodstöd.

Länsstyrelsen har genomfört följande föreläsningar för att öka kunskapen om särskilt sårbara grupper; HBTQI – våld i nära relationer, sjukvårdens ansvar för våldsutsatta äldre, metoderna VIP och schyssta relationer - våldsförebyggande arbete för målgruppen med intellektuellt funktionshinder, samt föreläsningar under en vecka fri från våld med Elaf Ali som är författare och själv har upplevt hedersrelaterat våld och förtryck. En halvdagsutbildning utfördes under våren 2021 för att öka kunskapen om könsstämpning av flickor och kvinnor.

Gruppchefer på Polisens Brott i nära relations enheter i länet har genomfört utbildningsinsatser för övriga verksamheter inom polismyndigheten så som ingripande poliser där de utbildat kring Barnfridsbrottet, kring polisens egna metodstöd ”*Ett utvecklat arbetssätt*” som är inriktat på framgångsfaktorer i ärendehantering kring särskilt utsatta brottsoffer samt utbildning kring ”*Prövning av barnets bästa*” i enlighet med Barnkonventionen.

Region Jönköpings län i samarbete med Länsstyrelsen Jönköpings län, Jönköping Academy och Jönköping University har inlett projektet *Samskapa omhändertagande av sexuellt våld* som Länsstyrelsen medfinansierat under 2020. Projektet syftar till att kartlägga och tillsammans förbättra omhändertagandet av personer som har erfarenhet av sexuellt våld, oavsett kön och könsidentitet. Parallellt kommer det genomföras ett forskningsprojekt kopplat till detta förbättringsarbete.

Under dessa år har det regionala Resursteam Heder fortsatt vara verksamt under samordning av Länsstyrelsen, Barnahus och Kommunal utveckling. Resursteamet och dess medlemmar med representanter från socialtjänst, skola, polis, region och civilsamhället har fortsatt verka för att synliggöra, öka kunskap kring, förbättra upptäckt kring hedersrelaterat våld och förtryck och samtidigt utgöra en resurs för länets yrkesverksamma i hedersfrågor.

Länsstyrelsen (2021) har tillsammans med flera aktörer i länet medverkat vid IPL-dag (interprofessionellt lärande) på Hälsohögskolan och där studenter från bland annat socionom, sjuksköterske- och tandhygienistutbildning deltagit.

¹⁰ Regional stödstruktur

¹¹ FREDA-bedömningsmetoder är en metod för att bedöma risken för våld i nära relationer, exempelvis partnervåld

¹² PATRIARK-riskbedömningsmetod är en metod för att bedöma risken för hedersrelaterat våld och förtryck

Bedömning – mål 5

Länsstyrelsens samlade bedömning är att pandemin haft en betydande påverkan på länets arbete för förbättrad kunskap och metodutveckling på våldsområdet, men att pandemin skapat andra möjligheter att tillgodose länets behov av fortbildning genom digitala plattformar vilket skapat nya förutsättningar kring likvärdig tillgänglighet i länet. I viss mån har samverkan kring kunskaps- och erfarenhetsutbyte begränsats under pandemin på grund av begränsade möjligheter till fysiska sammankomster, medan digitala lösningar möjliggjort samverkan som annars inte hade prioriterats.

Arbetet med kompetensförsörjning innebär olika utmaningar för kommunerna i länet. För den lilla kommunen klarar å ena sidan att basutbilda många inom området för mäns våld mot kvinnor och våld i nära relation samtidigt som det i den lilla kommunen blir sårbart utifrån att upprätthålla specialistkompetens. Den stora kommunen å sin sida har svårare att nå ut brett med grundläggande kunskap kring våld, men har å andra sidan större möjligheter att säkra specialistkompetens och specialistfunktioner.

IDENTIFIERADE UTVECKLINGSSOMRÅDEN

- Att utveckla arbetet med kompetensförsörjning och metodutveckling tillsammans med länets kommuner, civilsamhälleorganisationer och myndigheter för att förbättra upptäckt, skydd och stöd för våldsutsatta vuxna och barn, samt för den som utövat våld i nära relation med utgångspunkt i SOSFS 2014:4, både utifrån den lilla och stora kommunens behov och förutsättningar.

Arbete - regional strategi och handlingsplaner

Länsstyrelsen har under slutet av 2021 inhämtat yttrande från länets aktörer där de fick besvara kring hur arbetet med den regionala strategin genomförts under året. Flera av aktörerna bekräftar i yttranden till Länsstyrelsen att strategins mål och delmål i mångt och mycket bekräftar de verksamhetsmål som flertalet av aktörerna redan arbetar utefter, och att målen i strategin på olika sätt bidragit till att bekräfta och tydliggöra arbetssätten i verksamheterna. Det är ett antal kommuner som trots pandemin har arbetat fram rutiner och handlingsplaner för våldsarbetet utifrån den regionala strategin. I de fall aktörer uppgett att de inte kommit i gång med strategiarbetet så som önskats, anges låg förankring hos ledning och organisatoriska förutsättningar som skäl.

Aktörerna pekar även på att pandemin inneburit särskilda utmaningar i arbetet med strategins målsättningar då exempelvis minskad möjlighet till fysiska möten inneburit att möjligheten till att arbeta med upptäckt av våld försvårats samt att det varit en utmaning att upprätthålla samverkansnätverk när mötena sker digitalt. Pandemin har haft en betydande påverkan på arbetet och Länsstyrelsen bedömer att aktörerna på ett kreativt sätt har försökt att bedöma situationen och hittat nya arbetssätt och lösningar i förebyggande arbete, information och i individuella ärenden.

Utmaningar och förbättringsförslag

I de fall kommunerna uppger att arbetet med strategins målsättningar fungerar bra, beskrivs framgångsfaktorer för arbetet med att upptäcka samt erbjuda stöd och skydd till våldsutsatta vara:

- 1) god förankring och stöd på ledningsnivå
- 2) kommunal organisering som underlättar intern samt extern samverkan, framför allt i arbetet med särskilt sårbara grupper
- 3) samverkan med andra kommuner samt
- 4) Länsstyrelsens roll i att agera stödfunktion och sammanhållande kring länets arbete.

Den största utmaningen beskrivs vara just bristande stöd och förankring av frågan om våld på ledningsnivå. Här är det flera aktörer som uppger att de önskar stöd från Länsstyrelsen i att förankra den regionala strategin på styr- och ledningsnivå samt motta konkret processtöd i det inledande arbetet med att komma i gång med strategi- och handlingsplansarbetet, för att underlätta en helomfattande ansats i verksamheterna. Flera utav aktörerna önskar även få inblick i hur andra aktörer i länet tagit sig an strategiarbetet genom nätverk och spridning av goda exempel från länet.

Bedömning – arbete med regional strategi

Vad gäller länets arbete med strategin för att motverka och bekämpa mäns våld mot kvinnor så bedömer Länsstyrelsen att det finns goda ambitioner för att implementera strategin ute i verksamheterna men att arbetet till stor del blivit påverkad av pandemin. Det finns i dagsläget ett stort intresse för frågan i vårt län, en god samverkansstruktur i länet och arbetet med våld är väl förankrad på kommunal operativ nivå. En strategisk förankring av strategiarbetet på politisk och tjänstemanna-ledningsnivå anges som framgångsfaktorer för arbetet men uppges av vissa aktörer som bristande, vilket indikerar att Länsstyrelsens omorganisering av styrning av våldsuppdraget med fokus på att stärka ledningsstrukturer, går åt rätt riktning. Länsstyrelsen bedömer således att det framgent finns ett behov av processtöd för politisk och tjänstemannaledning för att stimulera länets strategiarbete.

Identifierade förbättringsområden

- Att utveckla arbetet med regional strategi genom att förankra det bland politiker och tjänstemän på styr- och ledningsnivå.
- Att erbjuda processtöd (Länsstyrelsen) till länets aktörer för att stimulera arbetet utifrån regionala strategin samt öka samverkan genom att sprida goda exempel.

Utvecklingsområden 2022–2023

Gemensamma utmaningar som länets aktörer uttrycker i yttrandet 2021 är fortsatt arbete med förbättrad upptäckt, skydd och stöd för våldsutsatta som tillhör särskilt sårbara grupper, utveckla stödet för våldsutövare samt ett utvecklat och systematiskt våldsförebyggande arbete. Detta ligger även i linje med de fokusområden som Länsstyrelsen pekat ut. Länsstyrelsen kan se framsteg när det kommer till länsövergripande samverkan kring det universellt våldspreventiva arbetet med ett mer systematiskt angreppssätt. Parallellt har pandemin

försvärat genomförandet av det arbetet i skolan. Länsstyrelsen kan konstatera att det finns utvecklingspotential i kommunernas arbete med återfallsförebyggande arbete. I länet finns flera kommuner som önskar stöd i att utveckla återfallsförebyggande arbete gentemot dömda våldsutövare samt stärkt professionellt behandlingsarbete med män som utövat våld. Gällande förbättrad upptäckt av våld så finns det flera goda exempel hos länets aktörer och där Länsstyrelsen har möjlighet att sprida dessa exempel i länet under 2022.

Prioriterade utvecklingsområden för 2023

- 1) förbättra upptäckt, skydd och stöd för våldutsatta särskilt i de fall de tillhör en särskilt sårbar grupp
- 2) utveckla stödarbetet riktat till våldsutövare
- 3) utveckla ett strukturerat och systematiskt våldsförebyggande arbete utifrån en bred ansats i kommunernas arbete

Andra områden att arbeta vidare med

Inför 2022–2023 ser Länsstyrelsen ett behov av att prioritera kompetensutveckling och metodstöd inom prostitution och människohandel. Länsstyrelsen ser även tillsammans med Region Jönköpings län ett behov av fortsatt utveckling av omhändertagande av personer oavsett kön utsatta för sexuellt våld och tvång, oavsett relation till förövaren.

Slutord

Länsstyrelsens roll som regional samordnare har varit utmanande i en tid då pandemin lett till en mer begränsad kontaktyta till följd av att digitala möten varit det enda möjliga alternativet. Länsstyrelsen har efter bästa förmåga ställt om till digitala forum utifrån dessa förutsättningar. Det är oerhört värdefullt att Länsstyrelsen som statlig aktör besöker verksamheter och inhämtar information för att kunna analysera länets arbete och dess svagheter och styrkor, vilket tyvärr begränsats under pandemin. Samtidigt har det digitala arbetssättet inneburit en större närhet till kommuner som ligger på avstånd i länet där samtal med fördel kunnat utföras digitalt. Det är tydligt att de mindre kommunerna i länet idag föredrar digitala möten och där behöver Länsstyrelsen analysera hur kontakten kan ske framgent.

Den konkreta återkoppling Länsstyrelsen fått kring sitt fortsatta arbete med spridning och implementering av den regionala strategin, är att det kan vara relevant för aktörerna som ställt sig bakom strategin att få stöd i att ta fram en tydligare målbild för vart vi ska befinna oss i länet kring arbetet för att motverka och bekämpa mäns våld mot kvinnor år 2026, vilket kommer vara ledord för Länsstyrelsens arbete under 2022.

Jönköpings län

Augusti 2022

Anna Alm-Mårtensson
Utvecklingsledare
Länsstyrelsen Jönköping

Tania Karanja
Utvecklingsledare
Länsstyrelsen Jönköping



Länsstyrelsen
i Jönköpings län