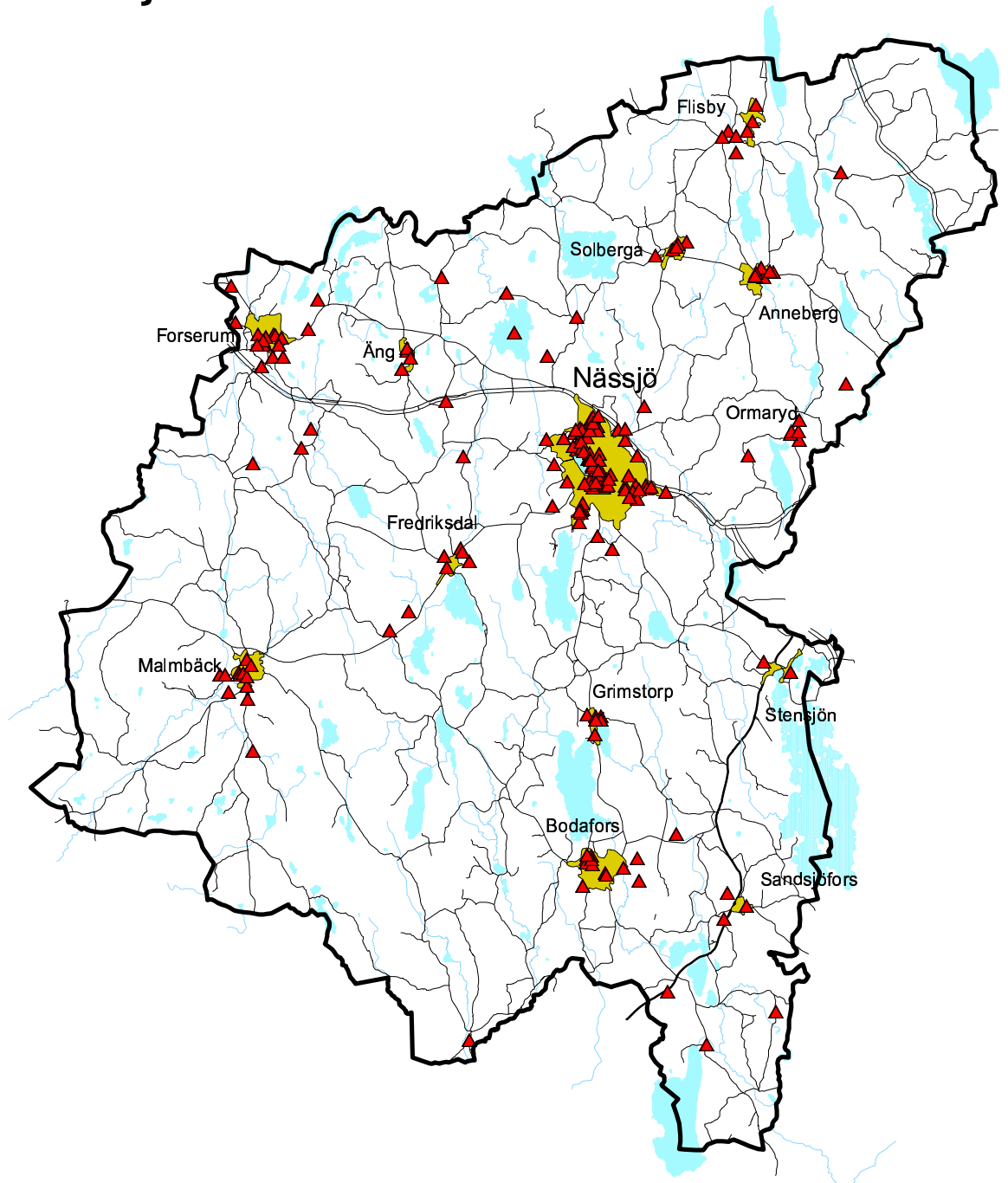




Länstyrelsen i Jönköpings län

Inventering av förorenade områden i Nässjö kommun 2003





■ Inventering av förorenade områden i Nässjö kommun 2003

Titel	Inventering av Förorenade områden i Nässjö kommun 2003
Författare	Sara Ekermo och Pär Nilsson
Beställningsadress	Länsstyrelsen i Jönköpings län, Näringslivsavdelningen, 551 86 Jönköping Telefon 036-39 50 00 (vx)
Webbplats	www.f.lst.se
Kontaktperson	Pär Nilsson, Länsstyrelsen i Jönköpings län, Direkttelefon 036-39 50 89, e-post par.nilsson@f.lst.se
Meddelande	Nr. 2004:1
ISSN	1101-9425
ISRN	LSTY-F-M—03/--SE
Referens	Pär Nilsson, Näringslivsavdelningen, jan 2004
Upplaga	100 ex.

Stor karta i bilaga 1 är tryckt på Lindblom & Co, Stockholm 2004.

Förord

Länsstyrelsen i Jönköpings län har under år 2003, med medel från Naturvårdsverket, genomfört inventering av förorenade områden inom länet. Inventeringsarbetet har under året inriktat sig på Nässjö kommun och har i samarbete med kommunen genomförts av Sara Ekermo och Pär Nilsson, båda projektanställda inventerare.

Inventeringen har utförts enligt, Naturvårdsverkets Rapport 4918 Metodik för Inventering av Förorenade Områden, den så kallade MIFO-modellen. Arbetet som utförts är orienterade studier enligt MIFO fas 1.

Föreliggande rapport publiceras även i digital form på Länsstyrelsens webbplats (www.f.lst.se).

Innehållsförteckning

Förord	3
Innehållsförteckning	5
Sammanfattning	7
Syfte	8
Bakgrund	8
Metodik	8
Prioriteringar för inventeringsarbetet	9
Kommunicering.....	10
Resultat	10
Fortsatt arbete	15
Klass 1-objekt i Nässjö kommun	16
<i>F0682-0017 Banverkets impregneringsanläggning</i>	<i>16</i>
<i>F0682-0018 f.d Grimstorps impregneringsanläggning.....</i>	<i>16</i>
<i>F0682-0019 Ormaryds f.d träimpregnering</i>	<i>16</i>
Referenser.....	17

Bilaga 1. Översiktskarta: Nässjö kommun

Bilaga 2. Tätortskarta: Nässjö

Bilaga 3. Tätortskarta: Forserum

Bilaga 4. Tätortskarta: Bodafors

Bilaga 5. Objektlistor

a) Objekt ordnade efter Objekt ID

b) Objekt ordnade efter bransch

Bilaga 6. Remiss: Förslag till prioriteringslistor för inventering av förorenade områden

Sammanfattning

Under 1990-talet började Naturvårdsverket arbeta med att lösa problemet med förorenade områden. Som en fortsättning på detta arbete genomförs nu ett inventeringsarbete på landets länsstyrelser grundat på en metodik framtagen av Naturvårdsverket, Metodik för Inventering av Förorenade Områden (MIFO).

Under 2003 har inventeringen i Jönköpings län pågått i Nässjö kommun. Detta har resulterat i registrering av 217 objekt i Länsstyrelsens MIFO-databas, varav 49 objekt är riskklassade enligt den framtagna metodiken.

Med detta har arbetet för att komma tillrätta med förorenade områden inte avslutats utan går vidare med nya uppgifter och fortsatt samarbete kommun och länsstyrelse emellan. Den viktigaste biten består i att kommunen och länsstyrelsen driver inventeringen av pågående verksamheter framåt i den ordinarie tillsynen.

Syfte

Syftet med inventeringsarbetet är att kartlägga potentiellt förorenade områden i Nässjö kommun. Inventeringen skall kunna användas som ett verktyg vid prioritering av vilka områden som man behöver undersöka och i ett senare stadium eventuellt åtgärda. Den är också tänkt att kunna användas som underlag vid arbete med kommunens planer.

Bakgrund

Förorenade områden är ett omfattande miljöproblem som dels utgör direkta föroreningar men även kan vara källor till föroreningar på nya platser genom att föroreningar läcker ut från området. Problemet med förorenade områden omfattas av det nationella miljömålet ”Giftfri miljö”. För att komma tillrätta med problemen och nå uppsatta mål är det viktigt att identifiera områden och bedöma riskerna med dem så att resurser kan sättas in och största möjliga miljönytta kan uppnås. En miljönytta som även kan ses som en resursekonomisk nytta då förorenade områden annars kan utgöra ett hinder vid en eventuell framtida exploatering. I början av 1990-talet fick Naturvårdsverket i uppdrag att planera för åtgärder för efterbehandling och sanering av förorenade områden. Detta resulterade i att en branschkartläggning genomfördes under åren 1992-94 för att identifiera de största och allvarligaste områdena/branscherna i landet (Naturvårdsverket, 1999a). Nu kompletteras branschkartläggningen genom ett inventeringsarbete på landets länsstyrelser grundat på en metodik framtagen av Naturvårdsverket, Metodik för Inventering av Förorenade Områden (MIFO).

Metodik

MIFO är en enhetlig metodik för inventering av förorenade områden som har syftet att möjliggöra utförandet av riskbedömningar med en rimlig säkerhet. Metodiken består av två delar, fas 1 och 2. Fas 1 – *orienterande studier*, innebär att hypoteser ställs upp angående vilka föroreningar som kan förväntas, deras möjliga utbredning och hur människor och miljö kan exponeras. I fas 2 – *översiktliga undersökningar*, verifieras eller förkastas uppställda hypoteser genom de undersökningar som utförs. Utifrån arbetet med denna metodik ligger sedan inventeringsresultatet till grund för prioritering av områden för vidare arbete med undersökningar och/eller åtgärder.

Utgångspunkten i inventeringsarbetet är att identifiera verksamheter där det finns risk för att verksamheten kan ha gett upphov till föroreningar i mark, grundvatten, ytvatten, sediment samt byggnader och anläggningar. Utifrån informationen om aktuell verksamhet gör man en bedömning av föroreningars (använda kemikaliers) farlighet, föroreningsnivån, spridningsförutsättningar på platsen samt känslighet (människa) och skyddsvärde (miljö). Denna bedömning resulterar sedan i en klassning av det aktuella objektet utifrån uppsatta riskklasser. Det finns fyra klasser: 1 – *Mycket stor risk*, 2 – *Stor risk*, 3 – *Måttlig risk* och 4 – *Liten risk*.

Själva inventeringsarbetet i Nässjö kommun har utförts enligt fas 1 och i stort utgjorts av kart- och arkivstudier, kontakter med verksamhetsutövare/fastighetsägare, fältbesök och samarbete med kommunen. Vid identifieringen av objekt som sedan lagts in i databasen har bl.a. använts tillsynslistor, arkivmaterial från kommun och länsstyrelse, EMIR, ekonomiska kartan från 1950, en inventering av kulturhistoriska industrimiljöer och en sågverksinventering utförda av länsstyrelsen samt muntliga källor från bl.a. hembygdsföreningar.

I de fall undersökningar tidigare utförts på ett objekt har det aktuella objektet registrerats som ett fas 2-objekt, undantag från detta har gjorts då undersökningen inte omfattat möjliga punktkällor på objektet. Klassificeringen grundar sig i de flesta fall på misstanke om förorening. Vid klassningen av objekt har försiktighetsprincipen tillämpats såtillvida att objekt där endast lite bakgrundsmaterial har kunnat erhållas och kunskaperna därför varit bristfälliga, generellt klassats högt. Inventeringen på Länsstyrelsen i Jönköpings län har under senare år genomförts områdesvis och senast i på Nässjö kommun. Detta har resulterat i goda kontakter och ett givande samarbete med kommunen.

Enligt en remiss som utgick ifrån Naturvårdsverket under sommaren 2003, se bilaga 6, så skall vissa branscher inte inventeras och riskklassas utan endast identifieras och branschklassas. En identifiering innebär att man enbart registrerar information om objektsnamn, bransch och koordinater. De objekt som endast identifierats har tilldelats en branschklass, även denna enligt remissen. En branschklass har således även tilldelats de objekt som är pågående och där inventeringen enligt remissen skall bedrivas inom det ordinarie tillsynsarbetet samt i de fall där informationen som kommit fram i inventeringen varit alltför knapphändig för att en rättvis bedömning och riskklassning av objektet har kunnat göras. En branschklass är en branschgemensam riskklass som baseras på bedömningar gjorda i den tidigare nämnda Branschkartläggningen (Naturvårdsverket, 1995) och är alltså ingen specifik riskklassning av det aktuella objektet.

Inventeringens täckningsgrad för respektive bransch varierar bl.a. på grund av olika antal verksamheter per bransch och olika storlek av verksamheten. För en bransch med många och små verksamheter är risken större att missa ett objekt än för en bransch med få men stora verksamheter.

Prioriteringar för inventeringsarbetet

Inventeringsarbetet i Nässjö kommun har, som tidigare, utgått ifrån de branscher som är medtagna i branschkartläggningen, Naturvårdsverkets rapport nr 4393. Prioriteringar har dock till stora delar baserats på den remiss som utgick ifrån Naturvårdsverket under sommaren 2003, se bilaga 6. Remissens syfte är bl.a. att prioritera inventeringen till de mest angelägna branscherna och för att se till att de delmål som är uppsatta för den rikstäckande inventeringen av förorenade områden skall kunna uppnås. Utöver remissen så har ytterligare prioriteringar gjorts med tanke på den föroreningsbild som framträder i länet vad gäller de viktigaste branscherna. Följande prioriteringar har gjorts som avviker från remissen (inom parentes står den hantering som rekommenderas för den branschen i remissen):

- Sågar för husbehov har endast identifierats och branschklassats (inventering)

- Bensinstationer nedlagda före 1969-07-01 har endast identifierats och branschklassats (inventering)
- Plantskolor, handelsträdgårdar varken identifieras eller inventeras (inventering)
- Tandläkare varken identifieras eller inventeras (identifiering)
- Livsmedelsindustri varken identifieras eller inventeras (identifiering)
- Avloppsreningsverk varken identifieras eller inventeras (identifiering)
- Transformatorstationer varken identifieras eller inventeras (identifiering)
- Betning av säd och plantor varken identifieras eller inventeras (identifiering)

Enligt remissen skall pågående verksamheter lämnas utanför det bidragsfinansierade inventeringsarbetet för att istället hanteras inom det ordinarie tillsynsarbetet. Så har alltså skett i Nässjö kommun med ett par undantag. Likaså inventeras endast industrideponier som är belägna på eller i direkt anslutning till objektet, övriga hanteras liksom de kommunala avfallsdeponierna av kommunen, även detta enligt remissen.

Vidare är Banverkets anläggningar, Försvarets anläggningar och kommunala anläggningar identifierade och registrerade men ej bedömda och riskklassade eftersom de inte ingår i inventeringen (Naturvårdsverket, 1999b). Bensinstationer nedlagda under perioden 1 juli 1969 – 31 december 1994 undantas också från inventeringen eftersom dessa kommer att inventeras av branschen, SPI, genom dess miljösaneringsfond (SPIMFAB - Svenska Petroleum Institutets Miljösaneringsfond AB). Dessa kategorier av objekt ingår i gruppen ej klassade.

Kommunicering

De uppgifter som framkommer under inventeringen vid bl.a. kart- och arkivstudier och intervjuer sammanställs i en databas. Därefter kommuniceras uppgifterna med berörda fastighetsägare och verksamhetsutövare så att de får möjlighet att meddela om någon uppgift är felaktig eller behöver kompletteras, vilket bidrar till ett bättre bedömningsunderlag och en säkrare riskklassning. Kommunikeringen av databasen sker dels för att säkerställa att korrekt information registreras men även för att informera om de uppgifter som finns registrerade i MIFO-databasen. Detta för att databasen sedan ska kunna offentliggöras. Uppgifterna betraktas sedan som offentlig handling och lämnas ut vid förfrågan. Kommunen erhåller databasen med aktuellt innehåll. Framtida revidering av databasen kommer att utföras om information tillkommer eller ändras. Sker revidering i den omfattning att det leder till omklassning av ett objekt skall detta åter kommuniceras med berörda fastighetsägare och verksamhetsutövare.

Resultat

Inventeringen har i Nässjö kommun resulterat i 217 registrerade objekt uppdelade på 31 branscher. Vissa objekt utgörs av två eller fler verksamheter/branscher, vilket innebär att föreningsbilden för dessa objekt kan vara mer komplicerad än för de objekt som utgörs av en verksamhet/bransch.

De registrerade objekten fördelar sig mellan de olika riskklasserna enligt framställningen i tabell 1 nedan. Det resultat som har framkommit är uppdelat på två grupper av objekt, inventerade och riskklassade (MIFO-objekt) samt identifierade. De identifierade objekten har även en uppdelning i branschklassade och ej klassade.

Tabell 1. Resultat av MIFO-inventeringen i Nässjö kommun 2003 fördelat på inventerade och identifierade (branschklassade eller ej klassade) objekt.

Riskklass	1	2	3	4	Totalt
Inventerade/riskklassade (antal objekt i fas 2 inom parentes)	3 (2)	21(3)	19(1)	6(1)	49* (7)
Branschklassade		66	49	14	129
Ej klassade**					39
Totalt					217

*Varav två kommunala avfallsdeponier.

** Kategorin Ej klassade utgörs av Försvarets anläggning, kommunala avfallsdeponier, SPIMFAB-anmälda bensinstationer samt objekt som ska inventeras och klassas av tillsynsmyndigheten eller externa aktörer.

De inventerade och riskklassade objekten i fas 1 och fas 2 fördelar sig mellan de olika riskklasserna enligt framställningen i diagram 1 nedan. Totalt placeras tre objekt i riskklass 1, 21 i riskklass 2, 19 i riskklass 3 samt 6 i riskklass 4. Sammantaget har 49 objekt riskklassats varav 7 objekt befinner sig i fas 2 vilket innebär att undersökning/utredning är genomförd på objektet och att riskklassningen är utförd med ett bättre underlag.

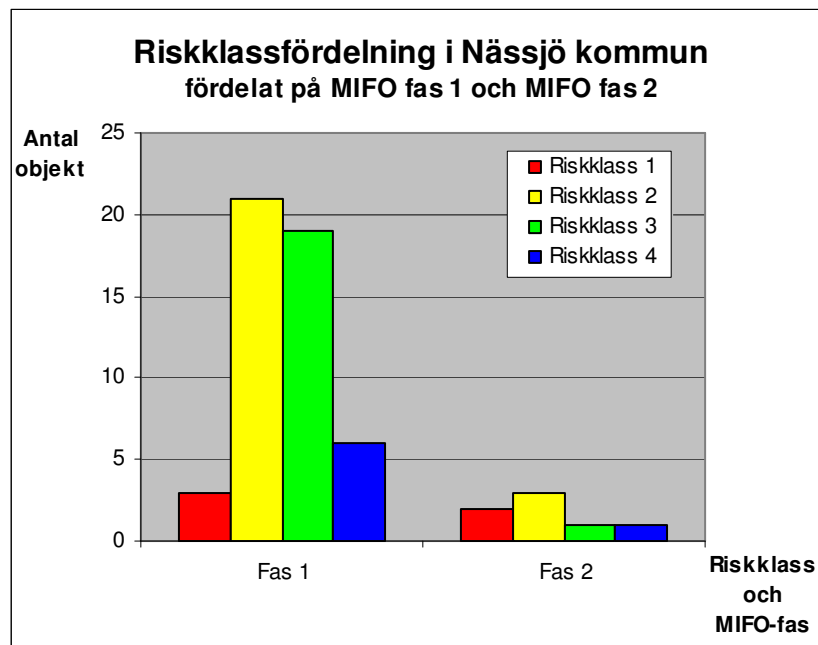


Diagram 1. Inventerade och riskklassade objekt fördelade på MIFO-fas och riskklass.

De inventerade objekten placerar sig huvudsakligen i riskklass 2 och 3 men det finns även tre utmärkande objekt som förts till riskklass 1 och som i korthet finns beskrivna i slutet av rapporten.

Riskklass 1 utgörs, som redan nämnts, av tre objekt, en pågående samt två nedlagda impregneringsanläggningar. Vid två av dessa objekt pågår utredningar och/eller åtgärder. Vid det tredje objektet vore det lämpligt att initiera en översiktlig undersökning av mark och grundvatten för att klargöra föroreningsbilden och eventuella ytterligare behov av utredningar och/eller åtgärder.

Riskklass 2 omfattar 21 objekt, däribland ett flertal olika branscher varav hälften utgörs av kemtvättar, skjutbanor och bilskrot/skrothandlare. Av objekten i riskklass 2 utförs eller har undersökningar utförts på tre objekt. Inom denna riskklass finns dock ett behov av ytterligare utredningar.

Riskklass 3 omfattar 19 objekt, bland dem ett flertal olika branscher varav hälften utgörs av ytbehandling av metaller och sågverk/träimpregnering. Av objekten i denna riskklass har undersökning och åtgärder utförts på ett objekt.

Riskklass 4 omfattar 6 objekt varav det på ett av dem utförts en undersökning.

Förekomsten av eventuellt förorenade områden i Nässjö kommun kommer att revideras under de kommande åren. Detta eftersom en stor del av de registrerade objekten idag endast är identifierade och där inventering skall drivas av externa aktörer eller genom det ordinarie tillsynsarbetet av befintliga verksamheter.

De registrerade objekten kan, med avseende på branschtillhörighet, delas upp i branschsektorer (se tabell 2). I diagram 2 framgår inom vilken sektor de flesta objekten hamnar.

Tabell 2. Branschernas indelning i branschsektorer enligt Branschkartläggningen (Naturvårdsverket 1995).

Metallindustri	Kemiindustri	Skogsindustri	Trafik	Avfall	Övrigt
Ytbehandling av metaller	Tillverkning av plast-polyester	Träimpregneringsanläggningar	Bilvårdsanläggningar	Bilskrotar och skrothandel	Förbränningsanläggningar
Asfaltsverk	Oljedepåer	Sågverk	Bensinstationer	Deponier	Skjutbanor
Glasindustri	Gummifabriker	Ytbehandling av trä	SJ:s verkstäder		Sediment
Verkstadsindustri	Ytbehandling med lack, färg eller lim		Impregneringsanläggningar för spårbunden trafik		Försvarsanläggningar
Grafisk industri	Textilindustri				
Gjuteri	Kemtvättar				

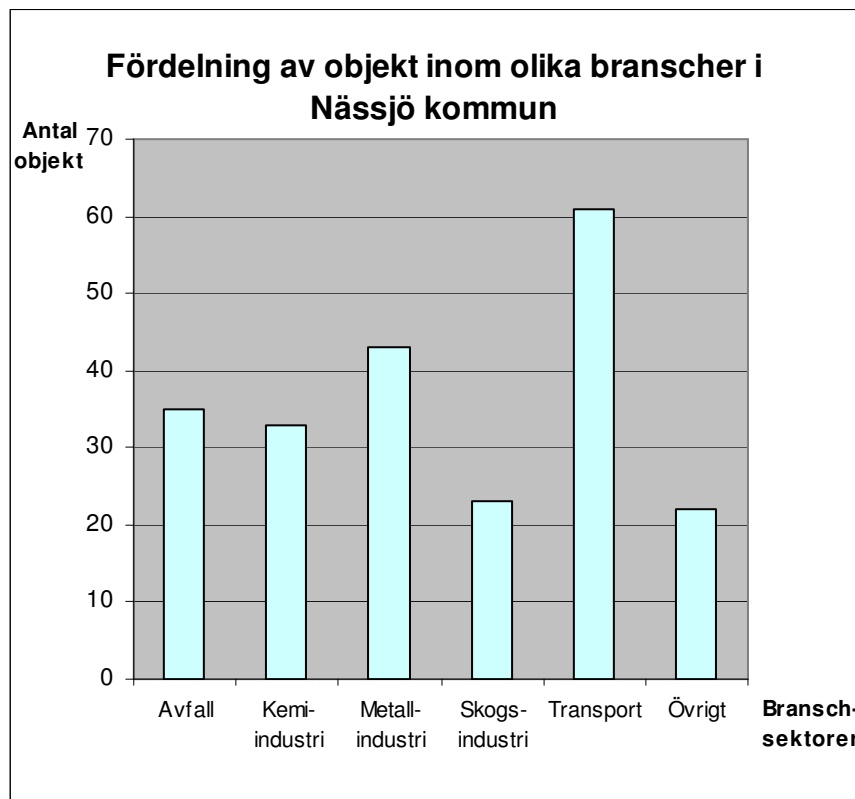


Diagram 2. Fördelningen av antalet objekt mellan de olika branschsektorerna.

Staplarna visar förekomst i antal och ger inte någon information om risk (se diagram 2). Diagrammet visar inte heller inom vilken sektor det förekommer flest förorenade områden istället visar de hur många objekt det är som registrerats i Nässjö kommun i respektive bransch utifrån de riktlinjer som Naturvårdsverket utarbetat.

Avfallsektorn utgörs till stor del av de kommunala avfallsdeponierna för vilka inventeringsansvaret åligger kommunen. Bilskrotar/skrothandel är en annan bransch som förekommer på flera objekt.

Kemiindustrisektorn omfattar flera olika branscher. Ytbehandling med lack, färg eller lim samt kemtvättar är två branscher som förekommer på flera objekt.

Metallindustrisektorn omfattar flera olika branscher men domineras av ett stort antal verkstadsindustrier och ytbehandling av metaller.

Skogsindustrisektorn utgörs till stor del av sågverk och träimpregnering.

Transportsektorn domineras av bensinstationer, därav den höga stapeln i diagrammet.

Övrigt (övrig samhällssektor) utgörs till stor del av skjutbanor, men innefattar även objekt som saknar någon specifik branschtillhörighet.

För de inventerade och riskklassade objekten är fördelningen mellan branschsektorer framställd i diagram 3 nedan.

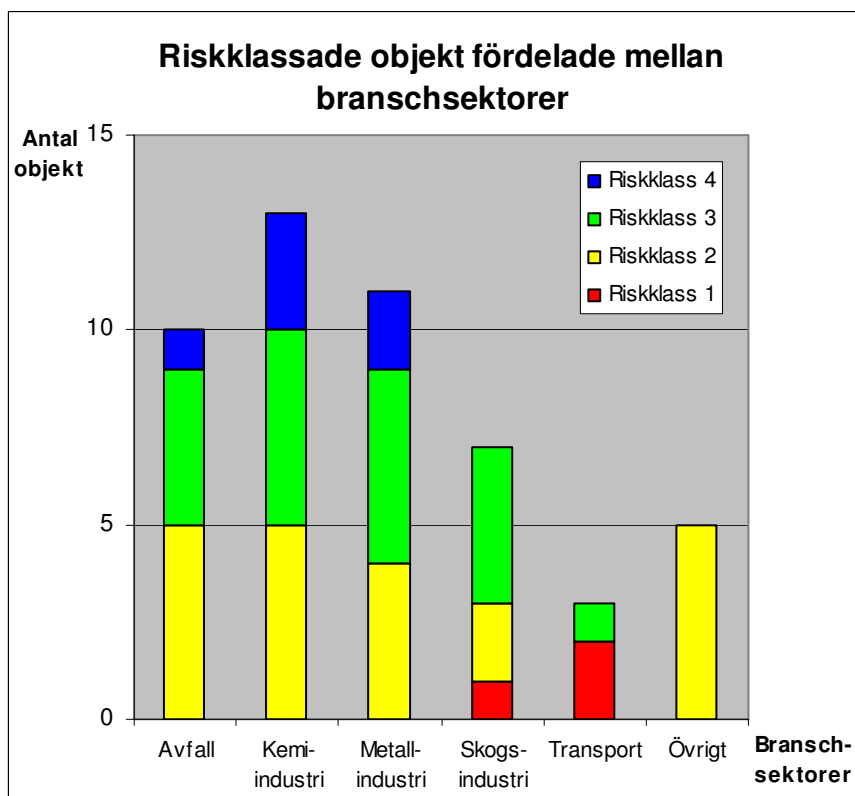


Diagram 3. Inventerade och riskklassade objekt med riskklassstillhörighet fördelade på branschsektorer.

Staplarna i diagram 3 uppvisar riskklassfördelningen i respektive branschsektor för de objekt som inventerats och riskklassats. Ur diagrammet kan uttydas att riskklassfördelningen mellan sektorerna uppvisar både likheter som skillnader. Riskklassfördelningen i avfalls-, kemiindustri- och metallindustri sektorerna uppvisar stora likheter. Dessa likheter finner dock ingen förklaring i förekomsten av de i sektorerna ingående objekten.

Riskklass 1-objekten är uppdelade på två sektorer, trots att det på samtliga tre objekt handlar om träimpregnering, på grund av att två objekten härrör från branschen "Impregneringar för spårbunden trafik" och det tredje från branschen "Träimpregnering".

Transportsektorn ser utifrån diagrammet ut att utgöra särskilt stor risk, så är dock inte fallet. Ser man till det totala antalet registrerade objekt i Nässjö kommun, i transportsektorn, så utgörs det stora flertalet av bensinstationer (se diagram 2 och bilaga 5) och över hälften av dem lades ned före 1969. Dock är två av de tre objekt som riskklassats placerade i riskklass 1, vilket i sig indikerar mycket stor risk, men det resultatet kan inte överföras på de objekt som ännu inte riskklassats.

En geografisk framställning av samtliga registrerade objekt finns bifogad som en översiktskarta i bilaga 1 samt kartor för tätorter med 10 objekt eller fler, bilaga 2-4. För mer utförlig information om respektive objekt hänvisas till objektslistan i bilaga 5

Fortsatt arbete

Med föreliggande inventering har arbetet för att komma tillrätta med förorenade områden inte avslutats utan går vidare med nya uppgifter och fortsatt samarbete kommun och länsstyrelse emellan. Den viktigaste biten består i att kommunen och länsstyrelsen driver inventeringen av pågående verksamheter framåt i den ordinarie tillsynen. Många av de områden där det idag finns pågående verksamheter är troligen förorenade områden och utgör kanske en potentiell risk för människa eller miljö. Den regionala målformuleringen lyder ”senast 2005 skall de förorenade områdena i Jönköpings län ha identifierats och blivit föremål för kart- och arkivstudier samt ha riskklassats enligt MIFO fas 1” (Länsstyrelsen i Jönköpings län, 2003).

Det är även viktigt att vara uppmärksam på nya branscher, eller gamla som kanske förbisett och som kan vara aktuella för inventeringen, även om det kontinuerliga inventeringsarbetet nu pågår i annan kommun. Ej tidigare kända problemområden kan också komma fram inom ramen för miljöövervakningen i länet och bör då uppmärksammas i inventeringsarbetet. För att hålla databasen aktuell bör den uppdateras med jämna mellanrum. Detta kommer att administreras av Länsstyrelsen som även ansvarar för att databasen förblir aktuell. I detta arbete kommer kommunen att spela en viktig roll då en fungerande ajourhållning av databasen är beroende av ett fortsatt bra samarbete och att kommunen bistår med underlaget för uppdatering.

I det fortsatta arbetet med förorenade områden bör en prioritering av objekt/områden, som är särskilt angelägna att arbeta vidare med, genomföras. I metodiken finns det rutiner för prioriteringsförfarandet av objekt till fas 2. I första hand bör objekt där akuta hälso- och/eller miljörisker föreligger eller där det redan förekommer påtagliga negativa effekter prioriteras. I första hand väljs även objekt där halterna och mängderna av föroreningarna är betydande. Därutöver väljs objekt som innebär hot mot ekologiskt särskilt känsliga eller särskilt skyddsvärda områden och objekt med potential för långvarig och omfattande spridning av föroreningar. Även objekt där en samordning av inventeringarna är kostnadseffektiv och objekt som är akuta från ansvarssynpunkt bör prioriteras till fas 2 (Naturvårdsverket, 1999a). Ur prioriteringssynpunkt ligger klass 1-objekt bra till, men även klass 2 och i vissa fall klass 3-objekt kan enligt ovan gjorda beskrivning vara aktuella för prioritering till fas 2.

Klass 1-objekt i Nässjö kommun

F0682-0017 Banverkets impregneringsanläggning

1918 startades impregneringsverksamheten upp på området och då var SJ verksamhetsutövare. Idag bedrivs impregnering med kreosot i cylinder men tidigare har man använt sig av Bolidensalt (40-talet) och tidvis även arseniklösning. På området finns halter av arsenik och krom som vida överstiger gränsen för mycket allvarligt tillstånd i MIFO och halterna av kreosot är också mycket höga. Sediment i Höregölen, Runnerydssjön och Nässjöån är påverkade av arsenik, kreosot, krom och zink. Vissa åtgärder har vidtagits. 200 kbm jordmassor blandat med kalk återlades vid impregneringsverket 1998. Under 1999 byggdes ett grundvattenreningsverk och behandlingen minskar halterna av kreosot i grundvattnet med ca 50-80 % och för arsenik och fenol med 80 %. Grundvattenreningen ses som en kortsiktig lösning för att förhindra spridning av föroreningar inom området. Vid en framtida nedläggning av impregneringsverksamheten ska hela fastigheten saneras med en lämplig metod.

F0682-0018 f.d Grimstorps impregneringsanläggning

Från 1920-talet fram till slutet av 1950-talet bedrev Slipers AB träimpregnering på området. Den största delen av impregneringen bestod enligt tillgängliga uppgifter av stolpar till tele- och elledningar. Vid impregneringen användes CCA-medel och omfattande spill under lång tid har förorenat både jordlager och grundvatten inom stora delar av det ca 25 000 m² stora området. Utläckage har också skett till dike och Lillsjön belägen söder området. Höga till mycket höga halter av föroreningar har påvisats i både mark och grundvatten. Spridning av arsenik och polycykliska aromatiska kolväten sker huvudsakligen via yt- och grundvatten. Föroreningar förekommer också i bottensediment i Lillsjön. Området ingår i Emåns avrinningsområde med närhet till Lillsjön och gränsar till skyddsområdet för Grimstorps grundvattentäkt.

F0682-0019 Ormaryds f.d träimpregnering

Under slutet av 1940-talet pågick tryckimpregnering av telefonstolpar med CCA-medel på området. Tillståndet för arsenik och krom är mycket allvarligt enligt MIFO. Halter i ytliga jordlager som överskrider akuttoxiska värden för arsenik har påträffats i flera punkter inom området. Försiktighetsprincipen bör tillämpas och föroreningsbilden med avseende på tungmetaller bör klarläggas genom utförande av mark- och grundvattenundersökning samt att eventuell spridning bör kontrolleras med tanke på den kommunala grundvattentäkten som området gränsar till. Lättillgängligt område som är beläget i direkt närhet till ortens järnvägsstation, där på- och avstigning sker av tågresenärer. I anslutning till området ligger en promenadstig, där ortsborna både promenerar, rider samt rastar sina hundar.

Referenser

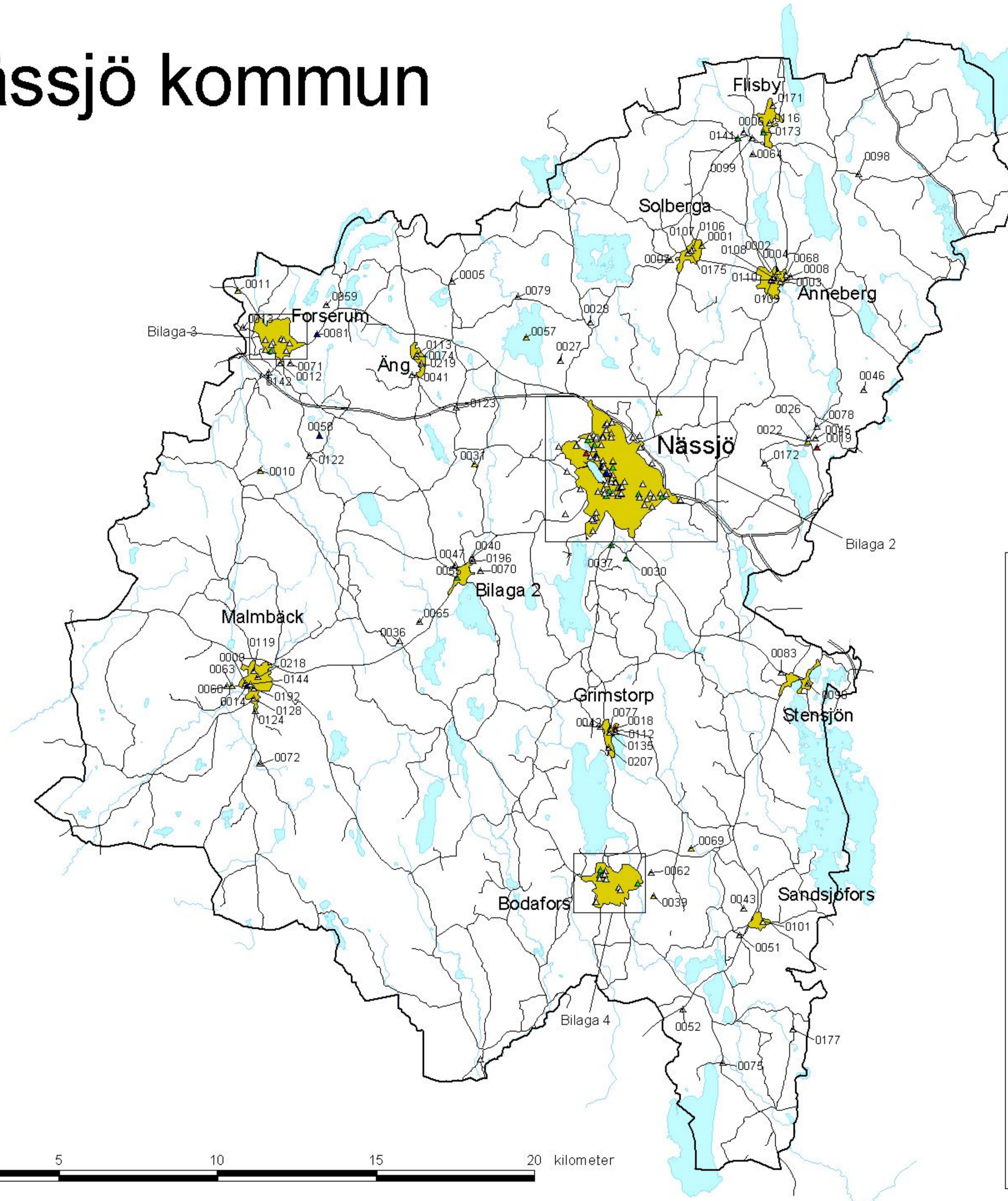
Naturvårdsverket, 1995, *Branschkartläggningen – En översiktlig kartläggning av efterbehandlingsbehovet i Sverige*, Rapport 4393

Naturvårdsverket, 1999a, *Metodik för inventering av Förorenade områden - Bedömningsgrunder för miljö kvalitet, Vägledning för insamling av underlagsdata*, Rapport 4918

Naturvårdsverket, 1999b, *Delgivningsbrev: Inventering av förorenade områden, bidrag inom ramen för flerårsplanen för efterbehandling*, dnr. 247-2457-99

Länstyrelsen i Jönköpings län, 2003, *Regionalt program för sanering och återställning av förorenade områden i Jönköpings län, 2004-2010*, dnr. 577-15387-2003

Nässjö kommun



Bilaga 1

Inventering av förorenade områden i Nässjö kommun

För information om objekten på kartan hänvisas till respektive objektsnummer i bilaga 5.
Ex. 0001 = F0682-0001
För tätorter med >10 objekt finns separat tätortskarta (se bilaga 2-4).

- ▲ Riskklass 1
- ▲ Riskklass 2
- ▲ Riskklass 3
- ▲ Riskklass 4
- △ Ej klassade/branschklassade

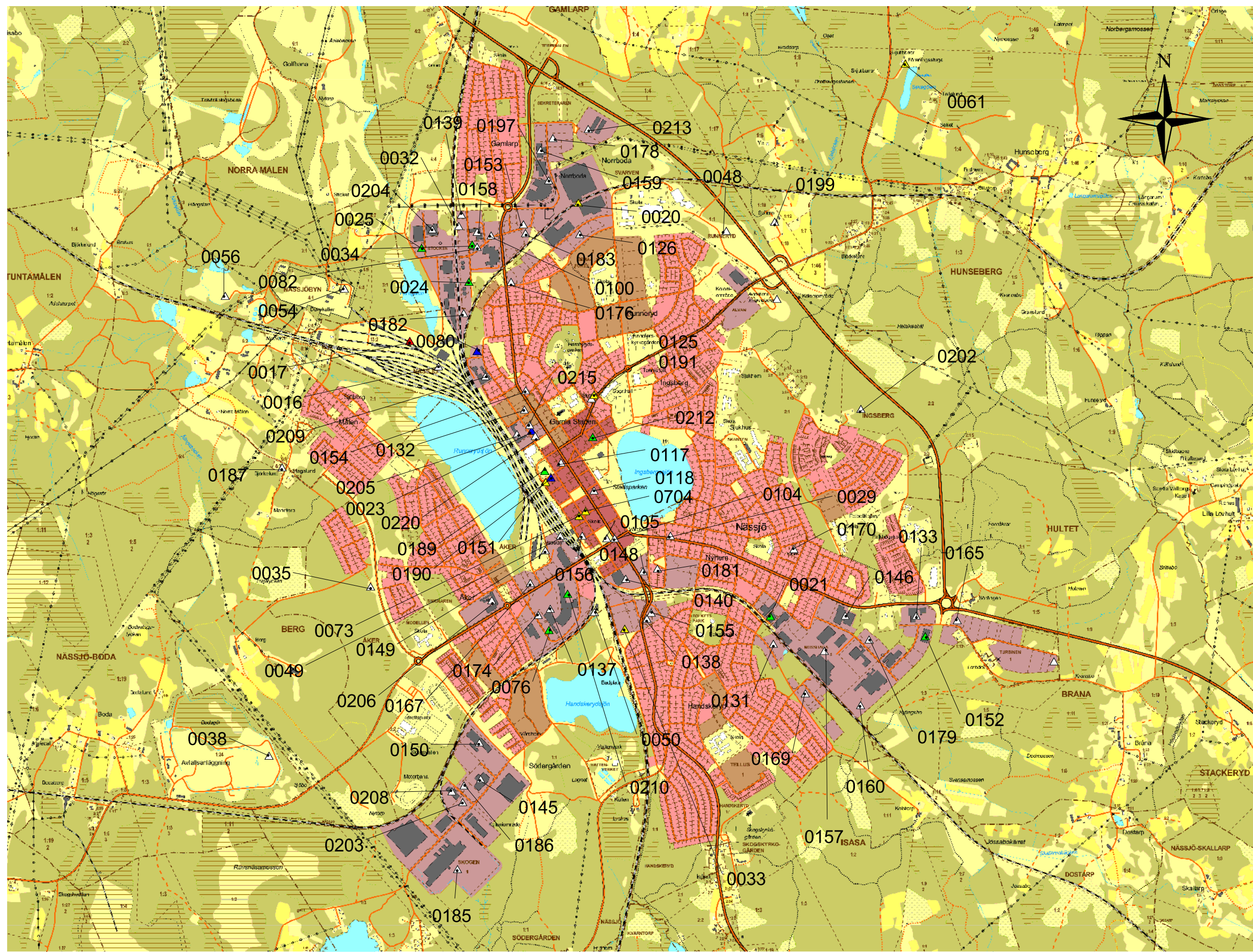
- Tätorter
- Väg
- Riksväg
- Vattendrag
- Sjöar



Datakälla: Data från Länsstyrelsen i Jönköpings läns kartbas
© Lantmäterverket 1997. Ur GSD-Röda kartans länspaket,
Dnr 507-97-1448. Godkänd från sekretessynpunkt för spridning. Lantmäterverket 2004-01-12



Nässjö

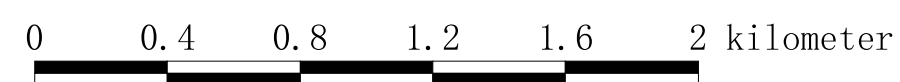


Inventering av förorenade områden i Nässjö kommun

För information om objekten på kartan hänvisas till respektive objektsnummer i bilaga 5.

- ▲ Riskklass 1
 - ▲ Riskklass 2
 - ▲ Riskklass 3
 - ▲ Riskklass 4
 - △ Ej klassad/branschklassad
-
- Väg
 - Riksväg
 - Vattendrag
 - Sjöar

© Lantmäteriverket 2001. Ur GSD-Fastighetskartan ärende M015641/F. Godkänd från sekretessynpunkt för spridning. Lantmäteriverket 2003-12-17.



Forserum



Inventering av förorenade områden i Nässjö kommun

För information om objekten på kartan hänvisas till respektive objektsnummer i bilaga 5

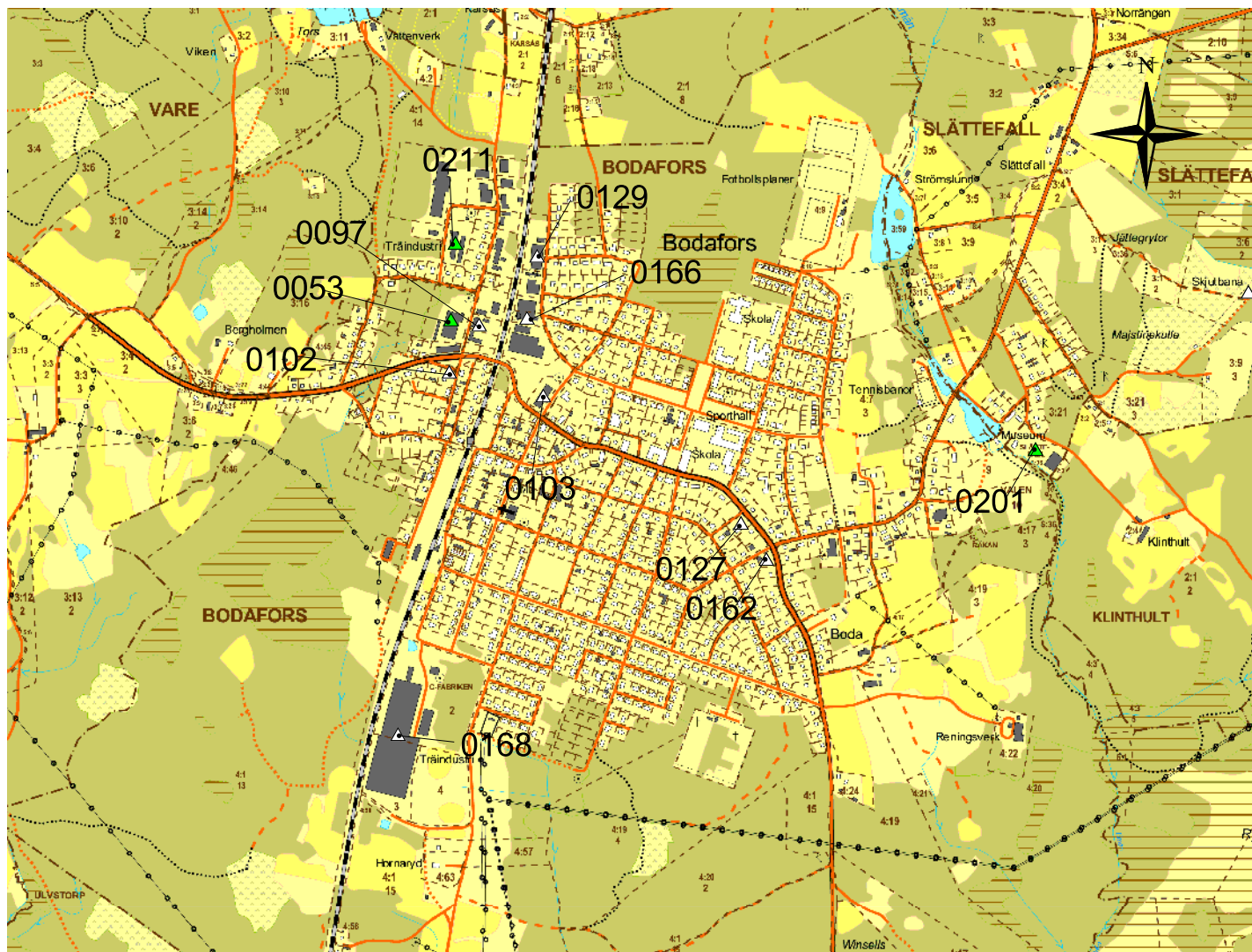
- ▲ Riskklass 1
- ▲ Riskklass 2
- ▲ Riskklass 3
- ▲ Riskklass 4
- △ Ej klassad/branschklassad
- Väg
- Riksväg
- Vattendrag
- Sjöar

© Lantmäteriverket 2001. Ur GSD-Fastighetskartan ärende M015641/F. Godkänd från sekretessynpunkt för spridning. Lantmäteriverket 2003-12-17.

0 300 600 900 1200 meter



Bodafors



Inventering av förorenade områden i Nässjö kommun

För information om objekten på kartan hänvisas till respektive objektsnummer i bilaga 5.

- ▲ Riskklass 1
- ▲ Riskklass 2
- ▲ Riskklass 3
- ▲ Riskklass 4
- △ Ej klassad/branschklassad
- Väg
- == Riksväg
- Vattendrag
- Sjöar

© Lantmäteriverket 2001. Ur GSD-Fastighetskartan ärende M015641/F. Godkänd från sekretessynpunkt för spridning. Lantmäteriverket 2003-12-17.



Objekt ordnade efter ObjektID

ObjektID	Objektnamn	Bransch	Xkoord	Ykoord	Fas	Riskklass
F0682-0001	Solberga Trävaruaffär AB	Träimpregnering	6401800	1437500	1	2
F0682-0002	Vulkanen (fabriksomr)	Ytbehandling med lack, färg eller lim, Tillverkning av plastpolyester, Förbränningsanläggning	6400475	1440499	2	2
F0682-0003	Annebergs Bilservice	Bensinstation	6400350	1440650		
F0682-0004	Kåbergs tipp (Vulkanen)	Industriedepo	6400757	1440539	2	2
F0682-0005	Barkeryds avfallstipp	Kommunal avfallsdeponi	6400350	1427450		
F0682-0006	Flisby avfallstipp	Kommunal avfallsdeponi	6406350	1439180		
F0682-0007	Solberga avfallstipp	Kommunal avfallsdeponi	6401220	1436220		
F0682-0008	Knapparp avfallstipp (Anneberg)	Kommunal avfallsdeponi	6400550	1441050		
F0682-0009	Bodafors Trä AB/ Wilhelm Carlström	Sågverk, Träimpregnering, Industriedepo, Förbränningsanläggning, Övrigt	6384200	1419150	1	
F0682-0010	fd Svanbergs Trä AB	Sågverk, Träimpregnering	6392750	1419750	1	2
F0682-0011	Svenssons Reparationsverkstad	Bilskrot och skrothandel	6399470	1418850	1	2
F0682-0012	WST-hus industritipp (Forserum)	Industriedepo	6397081	1420556	1	
F0682-0013	Kanarps avfallstipp	Kommunal avfallsdeponi	6398500	1419050		
F0682-0014	Malmbäcks avfallstipp	Kommunal avfallsdeponi	6384100	1419200	1	4
F0682-0015	Malmbäcks avfallstipp	Kommunal avfallsdeponi	6383370	1418750		
F0682-0016	SJ Bangårdsområde, Nässjö	SJ:s verkstäder	6393300	1433000	1	
F0682-0017	Banverkets impregneringsanläggning	Träimpregnering	6393450	1432830	2	1
F0682-0018	fd Grimstorps Impregneringsanläggning	Träimpregnering	6382400	1434000	2	1
F0682-0019	Ormaryds fd träimpregnering	Träimpregnering	6393700	1442100	1	1
F0682-0020	Nässjöfabriken-Norrbodafabriken	Verkstadsindustri, Ytbehandling av metaller, Ytbehandling med lack, färg eller lim	6394266	1433827	1	2
F0682-0021	Nässjö sågbladsfabrik-gamla platsen	Ytbehandling av metaller	6391825	1434960	1	3
F0682-0022	ESB Galv och Nickel	Ytbehandling av metaller	6393930	1441750	1	2
F0682-0023	F.d. Br Walfridsson Metallfabrik	Ytbehandling av metaller	6392920	1433550	2	4
F0682-0024	Karlsson och Ljunggren fd	Oljedepå	6393800	1433180	1	3

Objekt ordnade efter ObjektID

ObjektID	Objektnamn	Bransch	Xkoord	Ykoord	Fas	Riskklass
F0682-0025	Ekbergs Eldningsoljor / fd Shell	Oljedepå	6394000	1432900	2	3
F0682-0026	fd Landbergs & Co	Tillverkning av plast-polyester	6394050	1441770		
F0682-0027	Br Eriksson Trävaruaffär AB	Sågverk, Träimpregnering, Övrigt	6397150	1431800	2	
F0682-0028	(Carl Bloms Trävaru AB) Bloms Trä Försäljnings AB	Sågverk, Träimpregnering	6398700	1433000	1	
F0682-0029	Nyhems Bilservice	Bensinstation	6392300	1434370		
F0682-0030	Sjöbergs och Svenssons Bildelsd. AB	Bilskrot och skrothandel	6389220	1434450	1	3
F0682-0031	Kåges Beg Bildelar	Bilskrot och skrothandel	6393020	1428350	1	2
F0682-0032	Brottsabo Bil- Skrot och Grus, Aldor Gustavsson	Bilskrot och skrothandel, Bilvårdsanläggning	6394130	1433120		
F0682-0033	Gotthard Öst AB	Bilskrot och skrothandel, Sågverk	6391750	1434100	1	2
F0682-0034	Tages Skrotaffär AB	Bilskrot och skrothandel	6394020	1433200	1	3
F0682-0035	Skrotverksamhet, nedlagd	Bilskrot och skrothandel	6392000	1432600		
F0682-0036	Rhengård	Bilskrot och skrothandel	6385900	1425320		
F0682-0037	Bruzell i Kvarntorp	Bilskrot och skrothandel, Bilvårdsanläggning	6389750	1433850	1	3
F0682-0038	Boda Avfallsupplag	Kommunal avfallsdeponi	6391000	1432000		
F0682-0039	Bodafors Avfallsupplag	Kommunal avfallsdeponi	6375670	1435550	1	2
F0682-0040	Fredriksdals Avfallstipp	Kommunal avfallsdeponi	6389270	1428250		
F0682-0041	Ängs Avfallstipp	Kommunal avfallsdeponi	6396600	1425850		
F0682-0042	Grimstorps avfallstipp	Kommunal avfallsdeponi, Bilskrot och skrothandel	6382450	1433400		
F0682-0043	Sandsjöfors avfallstipp	Kommunal avfallsdeponi	6375170	1439170		
F0682-0044	Älvshultets Avfallstipp	Kommunal avfallsdeponi	6393700	1435000		
F0682-0045	Ormaryds avfallstipp	Kommunal avfallsdeponi	6394050	1442060		
F0682-0046	Eksjö Skjut- och övningsfält	Försvaret	6396000	1444000		
F0682-0047	Fredriksdals avfallstipp	Kommunal avfallsdeponi	6388950	1427570		
F0682-0048	Erkabo soptipp fd	Kommunal avfallsdeponi	6394100	1434700		
F0682-0049	SJ Bangårdsområde, Nässjö	SJ:s verkstäder	6392300	1433720		

Objekt ordnade efter ObjektID

ObjektID	Objektnamn	Bransch	Xkoord	Ykoord	Fas	Riskklass
F0682-0050	SJ Bangårdsområde, Nässjö	SJ:s verkstäder	6391850	1433920		
F0682-0051	JOBO Trä AB	Sågverk, Träimpregnering, Övrigt	6374100	1439000		
F0682-0052	Sandsjös Avfallstipp	Kommunal avfallsdeponi	6371100	1436720		
F0682-0053	Sundbergs AB	Sågverk, Träimpregnering, Ytbehandling med lack, färg eller lim	6376520	1433389	1	3
F0682-0054	Sydkraft, Nässjö	Övrigt	6393760	1432445		
F0682-0055	F.d. Kolaskedeponi, Fredriksdals stationsområde	Övrigt	6388474	1427658	1	3
F0682-0056	Slamdeponi, Nässjöbyn 3:1	Industriedepo	6393716	1431740		
F0682-0057	Ryssbysjön	Avloppsreningsverk	6398103	1430427	2	2
F0682-0058	Asfaltsverk Sjöstorp/Forserum	Asfaltsverk	6394160	1422123	1	4
F0682-0059	Asfaltsverk, Krökebo	Asfaltsverk	6399420	1422391		
F0682-0060	F.d. Skjutbana, Ulvskleven	Skjutbana	6384108	1418418		
F0682-0061	Nässjöortens Jaktvårdsförening	Skjutbana	6395089	1435758	1	2
F0682-0062	Bodafors Skyttegille	Skjutbana	6376591	1435457		
F0682-0063	Malmbäcksortens Jaktvårdsförening	Skjutbana	6384094	1418591	1	2
F0682-0064	Flisby Skytteförening	Skjutbana	6405459	1439523		
F0682-0065	Nässjö Skyttegille	Skjutbana	6386679	1426132		
F0682-0068	Skjutbana, Anneberg	Skjutbana	6400616	1440886		
F0682-0069	Jaktskyttebana Bodafors/Guthult	Skjutbana	6377580	1437066	1	2
F0682-0070	F.d skjutbana, Fredriksdal	Skjutbana	6388732	1428600		
F0682-0071	F.d. skjutbana, Forserum	Skjutbana	6397081	1420962		
F0682-0072	Skjutbana, Malmbäcks- Holma	Skjutbana	6380980	1419721		
F0682-0073	Rekord-Kem, Storgatan	Kemtvätt	6392417	1433831	1	2
F0682-0074	Sunds glasbruk i Ång	Glasindustri	6397320	1426020	1	2
F0682-0075	F.d. Prinsfors Grus & Trä	Sågverk	6368965	1438326		
F0682-0076	Åkerfabriken	Verkstadsindustri, Ytbehandling av metaller	6391744	1433653	1	3
F0682-0077	F.d. Gepa Kapsel AB	Ytbehandling av metaller, Förbränningsanläggning	6382397	1433798	1	2
F0682-0078	Holmasågen	Sågverk	6394517	1442116		
F0682-0079	Ryssby kvarn	Betning av säd	6399729	1430106		
F0682-0080	Karlsund industri	Textilindustri	6393390	1433229	1	4
F0682-0081	F.d. Textilfabrik i Runseryd	Textilindustri	6398240	1422011	1	4
F0682-0082	Nellmex	Gjuteri, Ytbehandling med lack, färg eller lim	6394006	1433229		
F0682-0083	Wahlfridsson & Co	Gjuteri	6384630	1440660		
F0682-0085	f.d Shell Bringetofta	Bensinstation				

Objekt ordnade efter ObjektID

ObjektID	Objektnamn	Bransch	Xkoord	Ykoord	Fas	Riskklass
F0682-0086	f.d. BP Norra Sandsjö	Bensinstation				
F0682-0087	f.d Koppartrans Malmbäck	Bensinstation				
F0682-0088	f.d Gulf i Flisby-SPIMFAB	Bensinstation				
F0682-0089	f.d. BP Ång-Spimfab	Bensinstation				
F0682-0090	f.d. Caltex Nässjö	Bensinstation				
F0682-0091	f.d HGL Åkeri	Bensinstation				
F0682-0092	f.d Nynäs Nässjö	Bensinstation				
F0682-0093	f.d Esso Nässjö	Bensinstation				
F0682-0094	f.d BP Nässjö	Bensinstation				
F0682-0095	f.d Caltex Norra Sandsjö	Bensinstation				
F0682-0096	f.d Caltex Stensjön	Bensinstation	6384199	1441755		
F0682-0097	f.d Shell Bodafors	Bensinstation	6376506	1433463		
F0682-0098	f.d Gulf Flisby	Bensinstation	6404662	1443781		
F0682-0099	f.d. BP Flisby	Bensinstation	6406121	1439503		
F0682-0100	f.d BP på Fläkten	Bensinstation	6394073	1433311		
F0682-0101	f.d. Shell Sandsjöfors	Bensinstation	6374644	1439938		
F0682-0102	f.d Esso Bodafors	Bensinstation	6376384	1433385		
F0682-0103	f.d Nynäs Bodafors	Bensinstation	6376322	1433629		
F0682-0104	f.d Esso Nässjö-Stjärnan	Bensinstation	6392286	1434040		
F0682-0105	f.d Caltex Södra Torget	Bensinstation	6392286	1433994		
F0682-0106	f.d Esso Solberga	Bensinstation	6401672	1437133		
F0682-0107	f.d BP Solberga	Bensinstation	6401672	1437133		
F0682-0108	f.d mack Anneberg-Kastanjen	Bensinstation	6400531	1440354		
F0682-0109	f.d mack Anneberg-Skogsduvan	Bensinstation	6400391	1440293		
F0682-0110	f.d Caltex Anneberg	Bensinstation	6400427	1440275		
F0682-0111	f.d Caltex Forserum	Bensinstation	6398040	1420576		
F0682-0112	f.d Shell Grimstorp	Bensinstation	6382252	1433997		
F0682-0113	f.d BP Ång	Bensinstation	6397432	1426050		
F0682-0114	f.d Esso Forserum	Bensinstation				
F0682-0115	f.d Shell Forserum	Bensinstation	6397990	1420671		
F0682-0116	f.d Esso Flisby	Bensinstation	6406710	1440188		
F0682-0117	f.d Shell Nässjö	Bensinstation	6392733	1433724		
F0682-0118	f.d Esso? Nässjö-Falken	Bensinstation	6392566	1433919		
F0682-0119	f.d Gulf Malmbäck	Bensinstation	6384707	1419476		
F0682-0120	f.d BP Bringetofta	Bensinstation	6369120	1428592		
F0682-0121	f.d BP Lättarp	Bensinstation				
F0682-0122	f.d.BP Sjöstorp	Bensinstation	6393359	1421719		
F0682-0123	f.d Shell Rödja	Bensinstation	6395278	1427630		
F0682-0124	Ahlinders Bonareverkstad	Verkstadsindustri	6383112	1419533		
F0682-0125	Nässjö metallvarufabrik		6393111	1433903		
F0682-0126	Atteviks Lastvagnar AB	Bilvårdsanläggning	6394082	1433834		
F0682-0127	Bodafors Motor AB	Bensinstation	6375992	1434141		
F0682-0128	Bröderna Wigells stolfabrik AB	Ytbehandling med lack, färg eller lim	6383621	1419478		
F0682-0129	BordBirger AB	Ytbehandling med lack, färg eller lim	6376685	1433613		
F0682-0130	Budniks Ytbehandling	Ytbehandling med lack, färg eller lim				
F0682-0131	Callo AB	Verkstadsindustri	6391662	1434978		
F0682-0132	CONOCO JET NORDIC AB	Bensinstation	6393046	1433509		

Objekt ordnade efter ObjektID

ObjektID	Objektnamn	Bransch	Xkoord	Ykoord	Fas	Riskklass
F0682-0133	Motorhaga 1	Bensinstation, Bilvårdsanläggning, Ytbehandling med lack, färg eller lim, Övrigt	6391827	1435822		
F0682-0134	Forserums Verktögsindustri AB	Verkstadsindustri	6397572	1420251		
F0682-0135	Grimstorps Inredningar AB	Ytbehandling med lack, färg eller lim	6382242	1433777		
F0682-0136	Gåvans Fabriker AB	Ytbehandling med lack, färg eller lim				
F0682-0137	HGL Olje AB	Bensinstation	6391869	1433661		
F0682-0138	Honeth Bensin o Service AB	Bensinstation, Ytbehandling med lack, färg eller lim	6391811	1434232		
F0682-0139	Höglandets Skrot & Metall AB	Bilskrot och skrothandel	6394197	1433136		
F0682-0140	ICA Handlarnas Bensin AB ICA Bensin	Bensinstation	6392045	1434106		
F0682-0141	Sven Torby trävaror	Sågverk	6406113	1438945	1	3
F0682-0142	K Bengtssons Mekaniska AB	Verkstadsindustri	6396714	1420078		
F0682-0144	Malmbäcksverken AB	Verkstadsindustri	6384181	1419332		
F0682-0145	NT Värdestryck AB	Tryckeri	6390863	1433249		
F0682-0146	Nya Nässjö AK-produkter AB	Tillverkning av plast- polyester	6391827	1435403		
F0682-0147	Karl Källéns möbelindustri					
F0682-0148	Nässjö Bensin & Service Center AB	Bensinstation	6392090	1434208		
F0682-0149	AB Nässjö Threeplyfabrik		6392213	1433631		
F0682-0150	Nässjö Industriplast AB/Industrilås	Gjuteri, Tillverkning av plast-polyester	6391079	1433241		
F0682-0151	Rekord-Kem, Järnvägsgatan	Kemtvätt	6392618	1433633	1	2
F0682-0152	Nässjö Sågbladsfabrik AB	Verkstadsindustri	6391707	1435875	1	3
F0682-0153	Nässjö Takstolsfabrik AB	Övrigt	6394140	1433503		
F0682-0154	OK Q8	Bensinstation	6393159	1433516		
F0682-0155	Preem Petroleum AB	Bensinstation	6391846	1434257		
F0682-0156	F.d. Kemtvätt Järnvägsg./Skolg.	Kemtvätt	6392301	1433850		
F0682-0157	Ragn-Sells Elektronikåtervinning	Övrigt	6391620	1435280		
F0682-0158	Randek Bautech AB	Verkstadsindustri, Ytbehandling med lack, färg eller lim	6394094	1433229		
F0682-0159	Rol Treefurn AB	Ytbehandling med lack, färg eller lim	6394580	1433602		
F0682-0160	F.d. Televerkets centrallager	Övrigt	6391299	1435494		
F0682-0161	RUTAB/ENFANT ASSIST AB	Gummiproduktion	6391558	1436636		
F0682-0162	Sandells Bilservice AB, Q8	Bensinstation	6375899	1434207		
F0682-0163	Nässjö trävarukompani					

Objekt ordnade efter ObjektID

ObjektID	Objektnamn	Bransch	Xkoord	Ykoord	Fas	Riskklass
F0682-0164	Sjögeby Bensin och Service AB	Bensinstation	6397863	1420921		
F0682-0165	Statoil Detaljist AB	Bensinstation	6391800	1436064		
F0682-0166	STIWEX AB	Tillverkning av plast-polyester, Övrigt	6376524	1433587		
F0682-0167	SWEBUS Sverige AB	Bensinstation	6392021	1433543		
F0682-0168	Svenska Möbel AB	Ytbehandling med lack, färg eller lim	6375445	1433252		
F0682-0169	Turab Turbin & Regulatorservice	Verkstadsindustri	6391368	1435167		
F0682-0170	WIBE Stegar AB	Verkstadsindustri	6392222	1435100		
F0682-0171	Nedl. skrotverksamhet i Flisby	Bilskrot och skrothandel	6407422	1440347		
F0682-0172	Harry Göranssons såg	Sågverk	6393052	1439999		
F0682-0173	Sågverk i Flisby	Sågverk	6406345	1439986	1	3
F0682-0174	Nässjö mekaniska verkstad	Verkstadsindustri	6391832	1433589		
F0682-0175	Solberga mekaniska verkstad	Verkstadsindustri	6401584	1437046		
F0682-0176	Däckcentralen	Gummiproduktion	6393799	1433429		
F0682-0177	Buggeryd aluminiumgjuteri	Gjuteri	6370306	1441150		
F0682-0178	Grafiskt team	Verkstadsindustri	6394649	1433675		
F0682-0179	Nya Nässjö AK-produkter	Tillverkning av plast-polyester	6391687	1435543		
F0682-0180	Bengtssons mekaniska	Verkstadsindustri	6398002	1419954		
F0682-0181	Höre maskin	Verkstadsindustri	6392105	1434294		
F0682-0182	Banverkets dieseldepå	Oljedepå	6393614	1433150		
F0682-0183	Nässjö metallverkstad	Verkstadsindustri	6394087	1433513		
F0682-0184	Weimer Skogsteknik	Verkstadsindustri				
F0682-0185	Draka kabel	Övrigt	6390330	1433112		
F0682-0186	Nässjö Affärsverk	Förbränningsanläggning	6390824	1433151		
F0682-0187	Bilupplag Norra Målen	Övrigt	6392703	1432076		
F0682-0188	A-fabriken	Sågverk, Övrigt			1	3
F0682-0189	NEWA Nässjö kemiska tvätt och färgeri	Kemtvätt	6392682	1433627	1	3
F0682-0190	Runstedtska Kem	Kemtvätt	6392645	1433665	1	4
F0682-0191	Special-tvätten/Annefors kemiska tvättindustri	Kemtvätt	6393132	1433919	1	2
F0682-0192	Björkås möbelfabrik	Ytbehandling med lack, färg eller lim	6384006	1419467		
F0682-0193	Forserums lackeringsindustri	Ytbehandling av metaller, Tryckeri	6397584	1420183	1	3
F0682-0194	Forserums industri AB	Gummiproduktion, Tillverkning av plast-polyuretan	6397904	1420259		
F0682-0195	Swedoor	Ytbehandling av trä	6397573	1420796		
F0682-0196	Nässjö inredningar	Ytbehandling av trä	6389115	1428291		
F0682-0197	Nässjö Tryckeriet	Grafisk industri	6394400	1433650		
F0682-0198	Trygggarps plåt	Verkstadsindustri, Ytbehandling av metaller	6397789	1420179		
F0682-0199	Sågverk Träslända	Sågverk	6394155	1434985		
F0682-0200	Smörpölen	Övrigt	6397586	1419929	1	2
F0682-0201	F.d. Bodafors godstrafik	Bensinstation	6376184	1434905	1	3

Objekt ordnade efter ObjektID

ObjektID	Objektnamn	Bransch	Xkoord	Ykoord	Fas	Riskklass
F0682-0202	f.d skjutbana i Ingsberg	Skjutbana	6393049	1435496		
F0682-0203	Essba AB	Verkstadsindustri	6390726	1433144		
F0682-0204	Södergrens metallkonstruktioner AB	Verkstadsindustri	6394110	1432964		
F0682-0205	Jästfabrik på Äspingen 2	Verkstadsindustri, Livsmedelsindustri	6392900	1433464		
F0682-0206	Nässjö stolfabrik	Ytbehandling av trä	6391918	1433316		
F0682-0207	Nässjö lövträ	Sågverk	6381626	1433750		
F0682-0208	Fatreko	Ytbehandling med lack, färg eller lim	6390789	1433079		
F0682-0209	Ruthér inredningar	Ytbehandling av trä	6393243	1433276		
F0682-0210	Samhall Högländ Almenäs	Verkstadsindustri, Ytbehandling av metaller	6391957	1433762	1	3
F0682-0211	Sundbergs AB (gamla platsen)	Träimpregnering	6376719	1433401	1	3
F0682-0212	Högländsverken Vipan	Verkstadsindustri, Ytbehandling av metaller, Textilindustri	6392883	1433912	1	3
F0682-0213	Nässjö Legotrurmling AB	Ytbehandling av metaller	6394702	1433885		
F0682-0214	Espings mekaniska verkstad	Verkstadsindustri				
F0682-0215	Lindéns hemmaskiner	Verkstadsindustri	6392954	1433538		
F0682-0216	Nässjö Masinfabrik	Verkstadsindustri				
F0682-0217	Nässjö gjuteri och mekaniska verkstad	Gjuteri				
F0682-0218	Nässjö Träförädlingsfabrik	Sågverk	6384480	1419650		
F0682-0219	Ång träindustri	Sågverk	6397051	1426194		
F0682-0220	EOS metallindustri	Ytbehandling av metaller	6392889	1433571		
F0682-0704	Högländets kemtvätt	Kemtvätt	6392445	1433868	1	2

Markerade objekt är objekt där inventering skall ske inom den ordinarie tillsynen.

Objekt ordnade efter bransch

ObjektID	Objektnamn	Bransch	Xkoord	Ykoord	Fas	Riskklass
F0682-0125	Nässjö metallvarufabrik		6393111	1433903		
F0682-0147	Karl Källéns möbelindustri					
F0682-0149	AB Nässjö Threeplyfabrik		6392213	1433631		
F0682-0163	Nässjö trävarukompani					
	Asfaltsverk					
F0682-0058	Sjöstorp/Forsserum	Asfaltsverk	6394160	1422123	1	4
F0682-0059	Asfaltsverk, Krökebo	Asfaltsverk	6399420	1422391		
F0682-0057	Ryssbysjön	Avloppsreningsverk	6398103	1430427	2	2
F0682-0003	Annebergs Bilservice	Bensinstation	6400350	1440650		
F0682-0029	Nyhems Bilservice	Bensinstation	6392300	1434370		
F0682-0085	f.d Shell Bringetofta	Bensinstation				
F0682-0086	f.d. BP Norra Sandsjö	Bensinstation				
F0682-0087	f.d Koppartrans Malmbäck	Bensinstation				
F0682-0088	f.d Gulf i Flisby-SPIMFAB	Bensinstation				
F0682-0089	f.d. BP Ång-Spimfab	Bensinstation				
F0682-0090	f.d. Caltex Nässjö	Bensinstation				
F0682-0091	f.d HGL Åkeri	Bensinstation				
F0682-0092	f.d Nynäs Nässjö	Bensinstation				
F0682-0093	f.d Esso Nässjö	Bensinstation				
F0682-0094	f.d BP Nässjö	Bensinstation				
F0682-0095	f.d Caltex Norra Sandsjö	Bensinstation				
F0682-0096	f.d Caltex Stensjön	Bensinstation	6384199	1441755		
F0682-0097	f.d Shell Bodafors	Bensinstation	6376506	1433463		
F0682-0098	f.d Gulf Flisby	Bensinstation	6404662	1443781		
F0682-0099	f.d. BP Flisby	Bensinstation	6406121	1439503		
F0682-0100	f.d BP på Fläkten	Bensinstation	6394073	1433311		
F0682-0101	f.d. Shell Sandsjöfors	Bensinstation	6374644	1439938		
F0682-0102	f.d Esso Bodafors	Bensinstation	6376384	1433385		
F0682-0103	f.d Nynäs Bodafors	Bensinstation	6376322	1433629		
F0682-0104	f.d Esso Nässjö-Stjärnan	Bensinstation	6392286	1434040		
F0682-0105	f.d Caltex Södra Torget	Bensinstation	6392286	1433994		
F0682-0106	f.d Esso Solberga	Bensinstation	6401672	1437133		
F0682-0107	f.d BP Solberga	Bensinstation	6401672	1437133		
	f.d mack Anneberg-					
F0682-0108	Kastanjen	Bensinstation	6400531	1440354		
	f.d mack Anneberg-					
F0682-0109	Skogsduvan	Bensinstation	6400391	1440293		
F0682-0110	f.d Caltex Anneberg	Bensinstation	6400427	1440275		
F0682-0111	f.d Caltex Forsserum	Bensinstation	6398040	1420576		
F0682-0112	f.d Shell Grimstorp	Bensinstation	6382252	1433997		
F0682-0113	f.d BP Ång	Bensinstation	6397432	1426050		
F0682-0114	f.d Esso Forsserum	Bensinstation				
F0682-0115	f.d Shell Forsserum	Bensinstation	6397990	1420671		
F0682-0116	f.d Esso Flisby	Bensinstation	6406710	1440188		
F0682-0117	f.d Shell Nässjö	Bensinstation	6392733	1433724		
F0682-0118	f.d Esso? Nässjö-Falken	Bensinstation	6392566	1433919		
F0682-0119	f.d Gulf Malmbäck	Bensinstation	6384707	1419476		
F0682-0120	f.d BP Bringetofta	Bensinstation	6369120	1428592		
F0682-0121	f.d BP Lättarp	Bensinstation				
F0682-0122	f.d.BP Sjöstorp	Bensinstation	6393359	1421719		
F0682-0123	f.d Shell Rödja	Bensinstation	6395278	1427630		
F0682-0127	Bodafors Motor AB	Bensinstation	6375992	1434141		
F0682-0132	CONOCO JET NORDIC AB	Bensinstation	6393046	1433509		
F0682-0137	HGL Olje AB	Bensinstation	6391869	1433661		

Objekt ordnade efter bransch

ObjektID	Objektnamn	Bransch	Xkoord	Ykoord	Fas	Riskklass
F0682-0140	ICA Handlarnas Bensin AB ICA Bensin	Bensinstation	6392045	1434106		
F0682-0148	Nässjö Bensin & Service Center AB	Bensinstation	6392090	1434208		
F0682-0154	OK Q8	Bensinstation	6393159	1433516		
F0682-0155	Preem Petroleum AB	Bensinstation	6391846	1434257		
F0682-0162	Sandells Bilservice AB, Q8	Bensinstation	6375899	1434207		
F0682-0164	Sjögeby Bensin och Service AB	Bensinstation	6397863	1420921		
F0682-0165	Statoil Detaljist AB	Bensinstation	6391800	1436064		
F0682-0167	SWEBUS Sverige AB	Bensinstation	6392021	1433543		
F0682-0201	F.d. Bodafors godstrafik	Bensinstation	6376184	1434905	1	3
F0682-0133	Motorhaga 1	Bensinstation, Bilvårdsanläggning, Ytbehandling med lack, färg eller lim, Övrigt	6391827	1435822		
F0682-0138	Honeth Bensin o Service AB	Bensinstation, Ytbehandling med lack, färg eller lim	6391811	1434232		
F0682-0079	Ryssby kvarn	Betning av säd	6399729	1430106		
F0682-0011	Svenssons Reparationsverkstad	Bilskrot och skrothandel	6399470	1418850	1	2
F0682-0030	Sjöbergs och Svenssons Bildelsd. AB	Bilskrot och skrothandel	6389220	1434450	1	3
F0682-0031	Kåges Beg Bildelar	Bilskrot och skrothandel	6393020	1428350	1	2
F0682-0034	Tages Skrotaffär AB	Bilskrot och skrothandel	6394020	1433200	1	3
F0682-0035	Skrotverksamhet, nedlagd	Bilskrot och skrothandel	6392000	1432600		
F0682-0036	Rhengård	Bilskrot och skrothandel	6385900	1425320		
F0682-0139	Höglandets Skrot & Metall AB	Bilskrot och skrothandel	6394197	1433136		
F0682-0171	Nedl. skrotverksamhet i Flisby	Bilskrot och skrothandel	6407422	1440347		
F0682-0032	Brottsabo Bil- Skrot och Grus, Aldor Gustavsson	Bilskrot och skrothandel, Bilvårdsanläggning	6394130	1433120		
F0682-0037	Bruzell i Kvarntorp	Bilskrot och skrothandel, Bilvårdsanläggning	6389750	1433850	1	3
F0682-0033	Gotthard Öst AB	Bilskrot och skrothandel, Sågverk	6391750	1434100	1	2
F0682-0126	Atteviks Lastvagnar AB	Bilvårdsanläggning	6394082	1433834		
F0682-0186	Nässjö Affärsverk	Förbränningsanläggning	6390824	1433151		
F0682-0046	Eksjö Skjut- och övningsfält	Försvaret	6396000	1444000		
F0682-0083	Wahlfridsson & Co	Gjuteri	6384630	1440660		
F0682-0177	Buggeryd aluminiumgjuteri	Gjuteri	6370306	1441150		
F0682-0217	Nässjö gjuteri och mekaniska verkstad	Gjuteri				

Objekt ordnade efter bransch

ObjektID	Objektnamn	Bransch	Xkoord	Ykoord	Fas	Riskklass
F0682-0150	Nässjö Industriplast AB/Industrilås	Gjuteri, Tillverkning av plast-polyester	6391079	1433241		
F0682-0082	Nellmex	Gjuteri, Ytbehandling med lack, färg eller lim	6394006	1433229		
F0682-0074	Sunds glasbruk i Ång	Glasindustri	6397320	1426020	1	2
F0682-0197	Nässjö Tryckeriet	Grafisk industri	6394400	1433650		
F0682-0161	RUTAB/ENFANT ASSIST AB	Gummiproduktion	6391558	1436636		
F0682-0176	Däckcentralen	Gummiproduktion	6393799	1433429		
F0682-0194	Forserums industri AB	Gummiproduktion, Tillverkning av plast- polyuretan	6397904	1420259		
F0682-0004	Kåbergs tipp (Vulkanen)	Industriedepni	6400757	1440539	2	2
F0682-0012	WST-hus industritipp (Forserum)	Industriedepni	6397081	1420556	1	
F0682-0056	Slamdeponi, Nässjöbyn 3:1	Industriedepni	6393716	1431740		
F0682-0073	Rekord-Kem, Storgatan	Kemtvätt	6392417	1433831	1	2
F0682-0151	Rekord-Kem, Järnvägsgatan	Kemtvätt	6392618	1433633	1	2
F0682-0156	F.d. Kemtvätt Järnvägsg./Skolg.	Kemtvätt	6392301	1433850		
F0682-0189	NEWA Nässjö kemiska tvätt och färgeri	Kemtvätt	6392682	1433627	1	3
F0682-0190	Runstedtska Kem	Kemtvätt	6392645	1433665	1	4
F0682-0191	Special-tvätten/Annefors kemiska tvättindustri	Kemtvätt	6393132	1433919	1	2
F0682-0704	Höglandets kemtvätt	Kemtvätt	6392445	1433868	1	2
F0682-0005	Barkeryds avfallstipp	Kommunal avfallsdeponi	6400350	1427450		
F0682-0006	Flisby avfallstipp	Kommunal avfallsdeponi	6406350	1439180		
F0682-0007	Solberga avfallstipp	Kommunal avfallsdeponi	6401220	1436220		
F0682-0008	Knapparp avfallstipp (Anneberg)	Kommunal avfallsdeponi	6400550	1441050		
F0682-0013	Kanarps avfallstipp	Kommunal avfallsdeponi	6398500	1419050		
F0682-0014	Malmbäcks avfallstipp	Kommunal avfallsdeponi	6384100	1419200	1	4
F0682-0015	Malmbäcks avfallstipp	Kommunal avfallsdeponi	6383370	1418750		
F0682-0038	Boda Avfallsupplag	Kommunal avfallsdeponi	6391000	1432000		
F0682-0039	Bodafors Avfallsupplag	Kommunal avfallsdeponi	6375670	1435550	1	2
F0682-0040	Fredriksdals Avfallstipp	Kommunal avfallsdeponi	6389270	1428250		
F0682-0041	Ängs Avfallstipp	Kommunal avfallsdeponi	6396600	1425850		
F0682-0043	Sandsjöfors avfallstipp	Kommunal avfallsdeponi	6375170	1439170		
F0682-0044	Älvshultets Avfallstipp	Kommunal avfallsdeponi	6393700	1435000		

Objekt ordnade efter bransch

ObjektID	Objektnamn	Bransch	Xkoord	Ykoord	Fas	Riskklass
F0682-0045	Ormaryds avfallstipp	Kommunal avfallsdeponi	6394050	1442060		
F0682-0047	Fredriksdals avfallstipp	Kommunal avfallsdeponi	6388950	1427570		
F0682-0048	Erkabo soptipp fd	Kommunal avfallsdeponi	6394100	1434700		
F0682-0052	Sandsjös Avfallstipp	Kommunal avfallsdeponi	6371100	1436720		
F0682-0042	Grimstorps avfallstipp	Kommunal avfallsdeponi, Bilskrot och skrothandel	6382450	1433400		
F0682-0024	Karlsson och Ljunggren fd	Oljedepå	6393800	1433180	1	3
F0682-0025	Ekbergs Eldningsoljor / fd Shell	Oljedepå	6394000	1432900	2	3
F0682-0182	Banverkets dieseldepå	Oljedepå	6393614	1433150		
F0682-0016	SJ Bangårdsområde, Nässjö	SJ:s verkstäder	6393300	1433000	1	
F0682-0049	SJ Bangårdsområde, Nässjö	SJ:s verkstäder	6392300	1433720		
F0682-0050	SJ Bangårdsområde, Nässjö	SJ:s verkstäder	6391850	1433920		
F0682-0060	F.d. Skjutbana, Ulvskleven	Skjutbana	6384108	1418418		
F0682-0061	Nässjöortens Jaktvårdsförening	Skjutbana	6395089	1435758	1	2
F0682-0062	Bodafors Skyttegille	Skjutbana	6376591	1435457		
F0682-0063	Malmbäcksortens Jaktvårdsförening	Skjutbana	6384094	1418591	1	2
F0682-0064	Flisby Skytteförening	Skjutbana	6405459	1439523		
F0682-0065	Nässjö Skyttegille	Skjutbana	6386679	1426132		
F0682-0068	Skjutbana, Anneberg	Skjutbana	6400616	1440886		
F0682-0069	Jaktskyttebana Bodafors/Guthult	Skjutbana	6377580	1437066	1	2
F0682-0070	F.d skjutbana, Fredriksdal	Skjutbana	6388732	1428600		
F0682-0071	F.d. skjutbana, Forserum	Skjutbana	6397081	1420962		
F0682-0072	Skjutbana, Malmbäcks-Holma	Skjutbana	6380980	1419721		
F0682-0202	f.d skjutbana i Ingsberg	Skjutbana	6393049	1435496		
F0682-0075	F.d. Prinsfors Grus & Trä	Sågverk	6368965	1438326		
F0682-0078	Holmasågen	Sågverk	6394517	1442116		
F0682-0141	Sven Torby trävaror	Sågverk	6406113	1438945	1	3
F0682-0172	Harry Göranssons såg	Sågverk	6393052	1439999		
F0682-0173	Sågverk i Flisby	Sågverk	6406345	1439986	1	3
F0682-0199	Sågverk Träslända	Sågverk	6394155	1434985		
F0682-0207	Nässjö lövträ	Sågverk	6381626	1433750		
F0682-0218	Nässjö Träförädlingsfabrik	Sågverk	6384480	1419650		
F0682-0219	Ång träindustri	Sågverk	6397051	1426194		
F0682-0010	fd Svanbergs Trä AB	Sågverk, Träimpregnering	6392750	1419750	1	2
F0682-0028	(Carl Bloms Trävaru AB) Bloms Trä Försäljnings AB	Sågverk, Träimpregnering	6398700	1433000	1	

Objekt ordnade efter bransch

ObjektID	Objektnamn	Bransch	Xkoord	Ykoord	Fas	Riskklass
F0682-0009	Bodafors Trä AB/ Wilhelm Carlström	Sågverk, Träimpregnering, Industriedeponi, Förbränningsanläggning, Övrigt	6384200	1419150	1	
F0682-0053	Sundbergs AB	Sågverk, Träimpregnering, Ytbehandling med lack, färg eller lim	6376520	1433389	1	3
F0682-0027	Br Eriksson Trävaruaffär AB	Sågverk, Träimpregnering, Övrigt	6397150	1431800	2	
F0682-0051	JOBO Trä AB	Sågverk, Träimpregnering, Övrigt	6374100	1439000		
F0682-0188	A-fabriken	Sågverk, Övrigt			1	3
F0682-0080	Karlsund industri	Textilindustri	6393390	1433229	1	4
F0682-0081	F.d. Textilfabrik i Runseryd	Textilindustri	6398240	1422011	1	4
F0682-0026	fd Landbergs & Co	Tillverkning av plast- polyester	6394050	1441770		
F0682-0146	Nya Nässjö AK-produkter AB	Tillverkning av plast- polyester	6391827	1435403		
F0682-0179	Nya Nässjö AK-produkter	Tillverkning av plast- polyester	6391687	1435543		
F0682-0166	STIWEX AB	Tillverkning av plast- polyester, Övrigt	6376524	1433587		
F0682-0145	NT Värdestryck AB	Tryckeri	6390863	1433249		
F0682-0001	Solberga Trävaruaffär AB	Träimpregnering	6401800	1437500	1	2
F0682-0017	Banverkets impregneringsanläggning	Träimpregnering	6393450	1432830	2	1
F0682-0018	fd Grimstorps Impregneringsanläggning	Träimpregnering	6382400	1434000	2	1
F0682-0019	Ormaryds fd träimpregnering	Träimpregnering	6393700	1442100	1	1
F0682-0211	Sundbergs AB (gamla platsen)	Träimpregnering	6376719	1433401	1	3
F0682-0124	Ahliners Bonareverkstad	Verkstadsindustri	6383112	1419533		
F0682-0131	Callo AB	Verkstadsindustri	6391662	1434978		
F0682-0134	Forserums Verktygsindustri AB	Verkstadsindustri	6397572	1420251		
F0682-0142	K Bengtssons Mekaniska AB	Verkstadsindustri	6396714	1420078		
F0682-0144	Malmbäcksverken AB	Verkstadsindustri	6384181	1419332		
F0682-0152	Nässjö Sågbladsfabrik AB	Verkstadsindustri	6391707	1435875	1	3
F0682-0169	Turab Turbin & Regulatorservice	Verkstadsindustri	6391368	1435167		
F0682-0170	WIBE Stegar AB	Verkstadsindustri	6392222	1435100		
F0682-0174	Nässjö mekaniska verkstad	Verkstadsindustri	6391832	1433589		
F0682-0175	Solberga mekaniska verkstad	Verkstadsindustri	6401584	1437046		
F0682-0178	Grafiskt team	Verkstadsindustri	6394649	1433675		
F0682-0180	Bengtssons mekaniska	Verkstadsindustri	6398002	1419954		
F0682-0181	Höre maskin	Verkstadsindustri	6392105	1434294		
F0682-0183	Nässjö metallverkstad	Verkstadsindustri	6394087	1433513		

Objekt ordnade efter bransch

ObjektID	Objektnamn	Bransch	Xkoord	Ykoord	Fas	Riskklass
F0682-0184	Weimer Skogsteknik	Verkstadsindustri				
F0682-0203	Essba AB	Verkstadsindustri	6390726	1433144		
F0682-0204	Södergrens metallkonstruktioner AB	Verkstadsindustri	6394110	1432964		
F0682-0214	Espings mekaniska verkstad	Verkstadsindustri				
F0682-0215	Lindéns hemmaskiner	Verkstadsindustri	6392954	1433538		
F0682-0216	Nässjö Masinfabrik	Verkstadsindustri				
F0682-0205	Jästfabrik på Äspingen 2	Verkstadsindustri, Livsmedelsindustri	6392900	1433464		
F0682-0076	Åkerfabriken	Verkstadsindustri, Ytbehandling av metaller	6391744	1433653	1	3
F0682-0198	Tryggarps plåt	Verkstadsindustri, Ytbehandling av metaller	6397789	1420179		
F0682-0210	Samhall Högländ Almenäs	Verkstadsindustri, Ytbehandling av metaller	6391957	1433762	1	3
F0682-0212	Högländsverken Vipan	Verkstadsindustri, Ytbehandling av metaller, Textilindustri	6392883	1433912	1	3
F0682-0020	Nässjöfabriken- Norrbodafabriken	Verkstadsindustri, Ytbehandling av metaller, Ytbehandling med lack, färg eller lim	6394266	1433827	1	2
F0682-0158	Randek Bautech AB	Verkstadsindustri, Ytbehandling med lack, färg eller lim	6394094	1433229		
F0682-0021	Nässjö sågbladsfabrik-gamla platsen	Ytbehandling av metaller	6391825	1434960	1	3
F0682-0022	ESB Galv och Nickel	Ytbehandling av metaller	6393930	1441750	1	2
F0682-0023	F.d. Br Walfridsson Metallfabrik	Ytbehandling av metaller	6392920	1433550	2	4
F0682-0213	Nässjö Legotrümpling AB	Ytbehandling av metaller	6394702	1433885		
F0682-0220	EOS metallindustri	Ytbehandling av metaller	6392889	1433571		
F0682-0077	F.d. Gepa Kapsel AB	Ytbehandling av metaller, Förbränningsanläggning	6382397	1433798	1	2
F0682-0193	Forserums lackeringsindustri	Ytbehandling av metaller, Tryckeri	6397584	1420183	1	3
F0682-0195	Swedoor	Ytbehandling av trä	6397573	1420796		
F0682-0196	Nässjö inredningar	Ytbehandling av trä	6389115	1428291		
F0682-0206	Nässjö stolfabrik	Ytbehandling av trä	6391918	1433316		
F0682-0209	Ruthér inredningar	Ytbehandling av trä	6393243	1433276		
F0682-0128	Bröderna Wigells stolfabrik AB	Ytbehandling med lack, färg eller lim	6383621	1419478		

Objekt ordnade efter bransch

ObjektID	Objektnamn	Bransch	Xkoord	Ykoord	Fas	Riskklass
F0682-0129	BordBirger AB	Ytbehandling med lack, färg eller lim	6376685	1433613		
F0682-0130	Budniks Ytbehandling	Ytbehandling med lack, färg eller lim				
F0682-0135	Grimstorps Inredningar AB	Ytbehandling med lack, färg eller lim	6382242	1433777		
F0682-0136	Gåvans Fabriker AB	Ytbehandling med lack, färg eller lim				
F0682-0159	Rol Treefurn AB	Ytbehandling med lack, färg eller lim	6394580	1433602		
F0682-0168	Svenska Möbel AB	Ytbehandling med lack, färg eller lim	6375445	1433252		
F0682-0192	Björkås möbelfabrik	Ytbehandling med lack, färg eller lim	6384006	1419467		
F0682-0208	Fatreko	Ytbehandling med lack, färg eller lim	6390789	1433079		
F0682-0002	Vulkanen (fabriksomr)	Ytbehandling med lack, färg eller lim, Tillverkning av plast-polyester, Förbränningsanläggning	6400475	1440499	2	2
F0682-0054	Sydkraft, Nässjö	Övrigt	6393760	1432445		
F0682-0055	F.d. Kolaskedeponi, Fredriksdals stationsområde	Övrigt	6388474	1427658	1	3
F0682-0153	Nässjö Takstolsfabrik AB	Övrigt	6394140	1433503		
F0682-0157	Ragn-Sells Elektronikåtervinning	Övrigt	6391620	1435280		
F0682-0160	F.d. Televerkets centrallager	Övrigt	6391299	1435494		
F0682-0185	Draka kabel	Övrigt	6390330	1433112		
F0682-0187	Bilupplag Norra Målen	Övrigt	6392703	1432076		
F0682-0200	Smörpölen	Övrigt	6397586	1419929	1	2

Markerade objekt är objekt där inventering skall ske inom den ordinarie tillsynen.

Branscher inom vilka objekten ska inventeras respektive endast identifieras i det efterbehandlingsarbete som utförs med bidrag från Naturvårdsverket

Inventering är tidskrävande och det kommer inte att vara möjligt att inventera alla branscher till årsskiftet 2005/2006. En nationell prioritering av vilka branscher inventeringen bör koncentreras till och vilka som endast ska omfatta identifiering av objekten har därför utförts. Denna prioritering har resulterat i fyra listor:

- en för branscher där objekten ska inventeras,
- en för branscher där objekten endast ska identifieras och branschklassas,
- en för branscher där objekten inte ens ska identifieras,
- samt en för branscher där inventering och identifiering i första hand ska utföras av andra aktörer.

Inom de branscher där objekten endast identifieras bör objekten klassas med en typisk branschklass. I listorna finns föreslagen branschriskklass. Databasen kommer kompletteras med ytterligare ett fält på E-blanketten där det anges om riskklassningen är gjord utifrån MIFO eller "typisk branschklass".

Branschlistorna innehåller ID-nummer, branschnamn, branschkommentar, branschklass och inventeringsmotivering. ID-numret utnyttjas i MIFOdatabasen och är uteslutande av databasteknisk karaktär, branschkommentaren beskriver vad branschen innefattar för typ av verksamhet och inventeringsmotivering beskriver varför objekten inom branschen bör inventeras respektive endast identifieras.

Gränsen mellan de branscher där objekten ska inventeras och de som endast omfattar identifiering har lagts i branschklass 3. Detta innebär att alla objekt i branscher som är placerade i klass 1 eller 2 ska inventeras medan de som återfinns i klass 4 endast ska identifieras eller inte behandlas alls. För objekt i branscher inom klass 3 gäller att vissa ska inventeras och vissa endast identifieras. Placeringen av branscherna i klass 3 har därför motiverats för varje enskild bransch. I övrigt har ingen inbördes prioritering av branscher inom samma branschklass utförts.

För anläggningar där verksamhet fortfarande är i drift bör inventeringsarbetet drivas inom den ordinarie tillsynen. Inventeringen för övriga objekt bör vara avklarad innan arbetet med branscherna som ska identifieras påbörjas. Ett objekt anses identifierat när uppgifter om bransch, fastighetsbeteckning och koordinater fastställts. Om möjligt ska även verksamhetstid och storlek på verksamheten anges.

Finns det objekt i identifieringslistan som skulle behöva inventeras, så finns förstås fortfarande denna möjlighet. Den ska dock användas mycket restriktivt. Endast enstaka objekt där det finns anledning att misstänka att risken skulle motsvara riskklass 1 eller 2 bör inventeras. Finns det andra motiv för inventering av dessa branscher t ex planering, exploatering o.s.v. bör inventering ske inom ramen för den ordinarie myndighetsverksamheten.

Deponier inventeras bara i de fall de ligger på eller i direkt anslutning till ett objekt som ska inventeras och då som en del av objektet. Ansvaret att identifiera och bedömma risken för avfallsupplag (inklusive nedlagda industrieponier) ligger, enligt "Kungörelse med föreskrifter om innehållet i kommunal avfallsplan; SNFS(1991:3)", på kommunen.

Branscher där objekten ska inventeras inom det efterbehandlingsarbete som finansieras med bidrag från Naturvårdsverket

BranschID i MIFO	Bransch	Branschkommentar	Branschriskklass	Inventeringsmotivering
		Branschen uppdelad, återfinns på flera listor		
100	Ferrolegering	Framställning av ferrokrom och ferrokisel	1	
110	Gruva och upplag	Sulfidmalm	1	
120	Kloralkali	Klor och luttillverkning	1	
130	Massa och pappersindustri	Mekanisk och kemisk massa samt papperstillverkning	1	
140	Primära metallverk	Framställning av icke järn metaller ur mineraler och stoft	1	
160	Järn,- Stål- och manufaktur	Produktion av järn och stål med malm eller skrot som råvara	1	
170	Övrig oorganisk kemisk industri	Tillverkning av syror, gödsel m.m.	1	
150	Sekundära metallverk	Skrot och legeringsmetallsbaserade verk med smältverksamhet, ej järn, stål och ferrolegeringar	2	
300	Ackumulatorindustri	Tillverkning av bly eller nickel-kadmiumbatterier	2	
310	Anläggning för miljöfarligt avfall	Anläggningar för mottagning, lagring och behandling där avfallet ej uppkommit vid anläggningen.	2	
315	Bensinstation	Avser även drivmedels-försäljningsställen med livsmedels- och biltillbehörsförsäljning, ej SPIMFAB.	2	

320	Framställning av bekämpningsmedel	Tillverkning, blandning	2	
330	Bilfragmentering	Krossning och fraktionering av demonterade bilar från skrotar.	2	
350	Fiberskivetillverkning	Masonit, hård och porös board. Våt tillverkning av träskivor.	2	
360	Flygplats	Inklusive tanknings- och brandövningsplatser	2	
370	Färgindustri	Tillverkning av färg	2	
380	Garveri	Beredning av päls, skin och läder. Alla garvningsmetoder.	2	
390	Gasverk		2	
400	Gjuteri	Metall smälts, stelnar i form och bearbetas.	2	
410	Glasindustri	Hyttor och bruk	2	
430	Kemtvätt		2	
440	Kloratindustri	Tillverkning av blekkemikalier för massaindustri	2	
460	Oljedepå	Oljelagring inklusive bergrumsförvaring, ej SGU objekt.	2	
470	Oljeraffinaderi	Destillation av råolja	2	
480	Sågverk	Alla sågverk, inklusive de med blånadsskydd.	2	
490	Tillverkning av krut- och sprängämnen	Tillverkning av ammunition och pyroteknik, endast civil	2	
510	Träimpregnering	Annan impregnering än i blånadsskyddssyfte	2	

520	Textilindustri	Avser all typ av textilindustri, speciellt beredning och färgning	2	
525	Varv	Byggnation och/eller reparation av båtar och fartyg.	2	
530	Ytbehandling av metaller	Elektrolytiska, kemiska, termiska, mekaniska och fysikaliska processer	2	
540	Övrig organisk kemisk industri	Petrokemisk industri samt tillverkning av organiska bas- och specialkemikalier	2	
605	Tillverkning av stenkolstjära eller koks	Ej gasverk, inklusive lagringsplatser	2	
780	Sjötrafik-Hamnar	Endast handelsbåthamnar.	2	
475	Skjutbana	Endast civila skjutfält, lerduveskyttebanor med fast uppställd kastare.	3	Vid trap och skeet (lerduvor) banor har blyhagel spridits över stora områden.
635	Tillverkning av trätjära		3	PAH- och fenol- föroreningar kan finnas. Ligger ofta i anslutning till sågverk.
700	Oljegrus- och asfaltsverk	Tillverkning av asfalt och oljegrus	3	Hantering av oljor, bitumen, lösnings- och tillsatsmedel.
710	Bilskrot och skrothandel	All typ av skrotverksamhet	3	Inhomogen bransch, variation av klassning 1-4. Inventering bör koncentreras till objekt där stor risk misstänks.
715	Plantskola, handelsträdgård	Innefattar även betning av plantor och dylikt i de fall det utförts i större skala, annars se bransch Betning av säd, plantor etc 705.	3	Bekämpningsmedel har använts.
750	Grafisk industri	Sättning, klicheframställning, tryckeri, fotografisk verksamhet m.m.	3	Användning av tungmetaller och lösningsmedel.
760	Grafitelektroindustri	Tillverkning av grafitelektroder	3	Tjärimpregnering, ev förekomst av dioxin (?).
770	Gummiproduktion	Blandning, vulkning och regummering	3	Kemikalieanvändningen och lösningsmedelsanvändning.
820	Tillverkning av tvätt och rengöringsmedel		3	Kemikallietillsatserna kan vara miljöfarliga.

830	Verkstadsindustri	Svetsning, blästring, montering m.m, där halogenerade lösningsmedel använts.	3	Lösningsmedelsanvändning.
1000	Sediment	När redovisat som separat objekt		Inhomogen bransch. Inventering bör koncentreras till starkt påverkade områden.
1100	Övrigt	Objekt som inte passar under någon annan bransch.		Inventering bör koncentreras till områden där stark misstanke om hög risk finns.

Branscher där objekten i första hand endast ska identifieras och branschklassas				
BranschID i MIFO	Bransch	Branschkommentar	Branschriskklass	Inventeringsmotivering
		Branschen uppdelad, återfinns på flera listor		Finns uppgifter som uppenbart visar att ett specifikt objekt i en bransch bör klassas, så ska detta göras även om branschen placerats på identifieringslistan.
110	Gruva och upplag	Järnmalmgruva	3	Generellt litet tungmetallinnehåll och låg lakbarhet.
340	Elektroteknisk industri	Tillverkning av elkabel och reparation av ljuskällor.	3	Endast mindre utsläpp till vatten.
445	Mellanlagring och sorteringsstation avfall	Inte återvinningsstationer typ glasbubblor och dylikt.	3	Sentida verksamhet, där tillräcklig kontroll bör kunna förväntas.
455	Tank och fatrengöring	Tankar och fat som använts för att transportera kemikalier, även förbrukade	3	Speciella anläggningar för fatrengöring relativt sentida verksamhet, någon form av kontroll borde kunna förväntas.
475	Skjutbana	Endast civila skjutfält, samtliga utom banor för lerduveskytte.	3	Vid kulbanor är ammunitionen samlad i en skjutvall
500	Tryckeri		3	Utsläpp främst via avloppsvatten. Kemikalier främst hanterade i fat.
625	Betong- och cementindustri		3	Liten kemikaliehantering men tungmetaller kan finnas i cementen
655	Tandläkare		3	Homogen föroreningsbild. Identifiering och branschklassning är tillräckligt inom MIFO.
705	Betning av säd, plantor etc		3	Mindre mängd kvicksilver och andra bekämpningsmedel har använts.
720	Bilvårdsanläggning, bilverkstad samt åkerier		3	Ofta små verksamheter, huvudsaklig förorening är olja
730	Fotografisk industri	Tillverkning av fotofilm, röntgenplåtar m.m.	3	Utsläpp främst via avloppsvatten.
740	Förbränningsanläggning	Förbränning av fasta bränslen och olja	3	Föroreningar främst genom skorsten vilket gör det förorenade området svårdefinierat.

780	Sjötrafik-Hamnar	Avser fritidsbåthamnar.	3	Småskalig verksamhet relativt handelsbåthamnar. Ingen lasthantering.
800	Tillverkning av plast- polyuretan	Härdplast framställd av isocyanat	3	Inget utsläpp till vatten. Lösningsmedelavgång till luft. Riktigt stora anläggningar kan behöva inventeras utifrån hantering och lagring av stora kvantiteter kemikalier.
810	Tillverkning av plast-polyester	Tillverkning och armering av polyester	3	Inget utsläpp till vatten. Avgång av styren till luft. Riktigt stora anläggningar kan behöva inventeras utifrån hantering och lagring av stora kvantiteter kemikalier.
830	Verkstadsindustri	Svetsning, blåstring, montering m.m där halogenerade lösningsmedel ej använts.	3	Främst mekanisk verksamhet, huvudsaklig förorening olja.
855	Transformatorstation	När redovisat som separat objekt	3	Homogen föroreningsbild. Identifiering och branschklassning är tillräckligt inom MIFO. Vid misstanke om PCB förekomst kan dock inventering bli aktuell.
890	Läkemedelsindustri	Substanstillverkning, farmaceutisk beredning och forskning	3	Utsläpp till mark och vatten i mindre skala. Stora anläggningar av äldre datum kan dock behöva inventeras till följd av utsläpp till vatten.
615	Tillverkning av tegel och keramik		4	
645	Sjukvård och laboratorier	Exklusive tandläkare	4	
665	Krematorium		4	
850	Ytbehandling med lack, färg eller lim	Avser ytbehandling av plats	4	
860	Avloppsreningsverk	För hushållspillvatten	4	
870	Framställning av bindemedel	Tillverkning av bindemedel och papperskemikalier ur skogsråvara	4	
880	Livsmedelsindustri	All livsmedelstillverkning	4	

900	Mineralullsindustri	Tillverkning av sten- och glasull	4	
910	Plywood-Spånskivetillverkning	Torr framställning av träskivor	4	
920	Ytbehandling av trä	Betsar, lasyrer, lacker samt pigmenterade lacker genom doppning, sköljning, valsning eller sprutning	4	
1100	Övrigt	Objekt som inte passar under någon annan bransch.		

Branscher där objekten varken ska identifieras eller inventeras inom ramen för efterbehandlingsarbetet som bedrivs med statliga medel

BranschID i MIFO	Bransch	Branschkommentar	Bransch- riskklass	Inventeringsmotivering
735	Anläggning för fotoframkallning	Fotoaffärer, framkallning av röntgenplåtar m.m.	4	
1105	Farmartankar	När redovisat som separat objekt	4	
1115	Villaoljetankar		4	

Branscher där objekten i första hand ska identifieras och inventeras av andra aktörer

BranschID i MIFO	Bransch	Branschkommentar	Branschriskklass	Aktör
Branschen uppdelad, återfinns på flera listor				Branscher som ej får inventeras med statliga medel för efterbehandling
315	Bensinstation	Avser även drivmedels-försäljningsställen med livsmedels- och biltillbehörsförsäljning, SPIMFAB.		Arbetet utförs av SPIMFAB.
420	Impregneringsanläggning för spårburen trafik	Endast impregnering av sliprar		
425, 450	Deponier (industri- och kommunala avfallsdeponier)	Avfallsupplag skall enligt SNFS 1991:3 redovisas och riskbedömmas av kommunen (se Info)		Arbetet är ett kommunalt ansvar.
790	SJ:s verkstäder	Trafik- och underhållsverkstäder för järnväg		
795	Järnvägstrafik	Järnvägsnätet		
840	Vägtrafik	Avser vägnät		
865	Kraftverksdamm	Bl a vattenfalls anläggningar		
1110	Försvaret	Alla försvarets anläggningar		Arbetet utförs av försvaret.