



Länsstyrelsen i Jönköpings län

Familjehemsvård i Jönköpings län 2003





■ Familjehemsvård i Jönköpings län 2003

Meddelande	nr 2004:49
Referens	Margareta Johansson, Sociala avdelningen, November 2004
Kontaktperson	Margareta Johansson, Länsstyrelsen i Jönköpings län, Direkttelefon 036-39 51 21, e-post margareta.johansson@f.lst.se
Beställningsadress	Länsstyrelsen i Jönköpings län, Sociala avdelningen, 551 86 Jönköping Telefon 036-39 51 23
Webbplats	www.f.lst.se
ISSN	1101-9425
ISRN	LSTY-F-M—04/49--SE
Upplaga	75 ex.
Tryckt på	Länsstyrelsen, Jönköping 2004
Miljö och återvinning	Rapporten är tryckt på Svanenmärkt papper och omslaget består av PET-plast, kartong, bomullsväv och miljömärkt lim. Vid återvinning tas omslaget bort och sorteras som brännbart avfall, rapportsidorna sorteras som papper

2004-11-29

701-19206-03

Förord

Till socialtjänstens viktigaste uppgifter hör att ge de barn som samhället har tagit hand om god vård och fostran. Vård i familjehem är den vanligaste vårdformen för barn som behöver vård utanför det egna hemmet. Med beaktande av barnets bästa, ska i första hand övervägas om barnet kan tas emot av någon anhörig eller annan närstående.

Länsstyrelsen har gjort en sammanställning över barn som under 2003 var placerade i familjehem eller annat enskilt hem. Sammanställningen med Länsstyrelsens kommentarer redovisas i denna rapport.

Iris Dovrén Råsbrant
Socialdirektör

Margareta Johansson
Socialkonsulent

Innehållsförteckning

Förord	3
Innehållsförteckning.....	5
Sammanfattning.....	7
Bakgrund.....	8
Statistikens innehåll	8
Datainsamling	8
Aktuell lagstiftning	8
Barn placerade i familjehem eller annat enskilt hem	10
Kommun där barnet placerats.....	11
Nyplaceringar under året	15
Upphörda placeringar under året.....	17
Barn placerade vid årsskiftet.....	18
Länsstyrelsens kommentarer.....	19

Sammanfattning

Kommunerna är skyldiga att årligen lämna en förteckning till länsstyrelsen över samtliga barn som är placerade i familjehem eller annat enskilt hem. Dessa förteckningar utgör underlaget för Länsstyrelsens årliga statistik.

Vi kan för 2003 notera följande:

- 459 barn och ungdomar var placerade i familjehem eller annat enskilt hem. Det är 25 fler än föregående år.
- 152 barn placerades under året. Det är 28 fler än 2002.
- Placeringarna upphörde för 121 barn och det är fem färre än året innan.
- Majoriteten, 54 % av barnen var placerade inom den egna kommunen.
- Den trend som tidigare varit, att fler och fler barn placeras i nätverkshem, verkar vara bruten.
- Vid årsskiftet 2003/2004 var 338 barn placerade i familjehem eller i annat enskilt hem vilket är 28 fler än vid föregående årsskifte.

Bakgrund

Underlaget för statistiken är de förteckningar över placerade barn som kommunerna enligt socialtjänstförordningen varje år ska komma in med till länsstyrelsen.

Statistikens innehåll

I det nedan redovisade materialet ingår såväl placeringar i familjehem som i annat enskilt hem. Under beteckningen annat enskilt hem återfinns privatplaceringar, placeringar i syfte att adoptera ett utländskt barn samt akuta placeringar i avvaktan på nämndens beslut om familjehemsplacering.

I materialet redovisas de barn och ungdomar som under någon del av året varit placerade i familjehem eller annat enskilt hem. Några tabeller avser enbart nya placeringar under året. I några tabeller görs jämförelse med närmast föregående år.

Datainsamling

Enligt 7 kap. 1 § socialtjänstförordningen ska socialnämnden föra en förteckning över de barn som enligt nämndens beslut vistas i familjehem eller, efter nämndens medgivande, i något annat enskilt hem. Socialstyrelsen fastställer ett formulär för förteckningen. En kopia av förteckningen ska varje år senast den 31 januari ges in till länsstyrelsen i länet.

För 2003 ändrade socialstyrelsen sitt formulär eftersom man ville få information om i vilken utsträckning barnen placerats hos anhörig eller annan närstående. Länsstyrelsen har på eget initiativ hämtat in uppgifter om nätverksplaceringar sedan några år tillbaka. I viss utsträckning kan därför jämförelser över tiden göras också på den punkten.

Aktuell lagstiftning

Frågor som rör placeringar av barn i familjehem och andra enskilda hem regleras i huvudsak i socialtjänstlagen, lagen med särskilda bestämmelser om vård av unga (LVU) och socialtjänstförordningen.

Socialtjänsten har ett särskilt ansvar för barn och ungdomar och ska enligt 5 kap. 1 § socialtjänstlagen verka för att barn och ungdomar växer upp under trygga och goda förhållanden. Dessutom ska socialnämnden sörja för att barn och ungdomar får det skydd och stöd de behöver och, om hänsynen till den unge motiverar det, vård och fostran utanför det egna hemmet.

Om barn måste få vård utanför hemmet är det vanligast att de får komma till ett enskilt hem. Med familjehem avses enligt 3 kap. 2 § socialtjänstförordningen ett enskilt hem som på uppdrag av socialnämnden tar emot barn för stadigvarande vård och fostran eller vuxna för vård och omvårdnad och vars verksamhet inte är sådan att hemmet blir att anse som ett hem för vård eller boende. Tjänstemän kan inte besluta om placering av barn i familjehem, det kan bara socialnämnden eller en särskild avdelning inom nämnden, ofta kallat utskott.

Ett barn får inte utan socialnämndens medgivande eller beslut om vård tas emot för stadigvarande vård och fostran i ett enskilt hem som inte tillhör förälder eller vårdnadshavare. Förhållandena i hemmet och förutsättningarna för vård där ska vara utredda.

På senare år har man velat betona vikten av att man inte utsätter barn för onödiga separationer i samband med placeringar. Därför ska man enligt 6 kap. 5 § socialtjänstlagen i första hand överväga om barnet kan tas emot av någon anhörig eller annan närstående, dock ska barnets bästa alltid beaktas.

När barn har varit placerade i samma familjehem under tre år ska socialnämnden särskilt överväga om det finns skäl att ansöka om överflyttning av vårdnaden till familjehemmet enligt 6 kap. 8 § föräldrabalken.

Socialnämnden har ett vittgående ansvar för de barn och ungdomar som placerats utanför det egna hemmet. Enligt 6 kap. 1 § socialtjänstlagen ansvarar nämnden för att den som genom dess försorg har tagits emot i ett annat hem får god vård. Vården bör utformas så att den främjar den enskildes samhörighet med anhöriga och andra närstående samt kontakt med hemmiljön.

Vidare framgår av 6 kap. 7 § socialtjänstlagen att socialnämnden ska medverka till att barnen får god vård och fostran och i övrigt gynnsamma uppväxtförhållanden samt verka för att de får lämplig utbildning samt lämna vårdnadshavarna och dem som vårdar barnen råd, stöd och annan hjälp som de behöver.

När barn behöver vårdas utanför det egna hemmet ska enligt 11 kap. 3 § socialtjänstlagen en plan upprättas för den vård socialnämnden avser att anordna. Planen ska även ta upp åtgärder och insatser som andra huvudmän ansvarar för.

Socialtjänstförordningens 5 kap. innehåller mera detaljerade bestämmelser kring innehåll i vårdplanen och på vilket sätt socialnämnden ska följa vården.

Enligt 6 kap. 8 § socialtjänstlagen och 13 § LVU ska socialnämnden minst en gång var sjätte månad överväga alternativt ompröva om vården fortfarande behövs.

Om socialnämnden har för avsikt att placera ett barn i en annan kommun ska nämnden enligt 6 kap. 9 § socialtjänstlagen informera och samråda med den kommunen innan de fattar sitt beslut.

Det kan för barnets skull finnas behov av att i förväg informera även andra myndigheter än socialtjänsten om placeringen. Barnet kan ha behov av exempelvis barnomsorg, fritidssysselsättning, barnpsykiatrisk behandling eller särskilda insatser i skolan.

Barn placerade i familjehem eller annat enskilt hem

Tabellerna 1-6 och diagrammen 1-2 innehåller uppgifter om barn som någon gång under året varit placerade i familjehem eller annat enskilt hem. Här innefattas både pågående och nya placeringar.

Tabell 1: Antal placerade barn 2000, 2001, 2002 och 2003 fördelade på kommuner

Kommun	2000	2001	2002	2003	Förändringar mellan 2002 och 2003
Aneby	9	13	13	24	+ 11
Eksjö	13	14	19	14	- 5
Gislaved	25	26	28	33	+ 5
Gnosjö	13	11	8	13	+ 5
Habo	7	8	7	8	+ 1
Jönköping c	75	74	73	75	+ 2
Jönköping s	54	50	47	45	- 2
Jönköping v	13	15	16	19	+ 3
Jönköping ö	16	31	28	39	+ 11
Mullsjö	4	5	10	8	- 2
Nässjö	41	47	50	48	- 2
Sävsjö	14	14	21	24	+ 3
Tranås	27	29	36	26	- 10
Vaggeryd	7	8	8	6	- 2
Vetlanda	47	42	33	35	+ 2
Värnamo	50	44	37	42	+ 5
Summa	415	431	434	459	+ 25

Tabell 2: Antal placerade barn 2003 fördelade på kommuner och kön

Kommun	Pojkar	Flickor
Aneby	11	13

Eksjö	7	7
Gislaved	10	23
Gnosjö	7	6
Habo	4	4
Jönköping c	38	37
Jönköping s	18	27
Jönköping v	8	11
Jönköping ö	22	17
Mullsjö	4	4
Nässjö	30	18
Sävsjö	15	9
Tranås	9	17
Vaggeryd	1	5
Vetlanda	18	17
Värnamo	19	23
Summa	221	238

Kommun där barnet placerats

Tabell 3: Antal barn som är placerade inom resp. utom den egna kommunen

Kommun	Inom kommunen	Utom kommunen
Aneby	11	13
Eksjö	4	10
Gislaved	21	12
Gnosjö	3	10
Habo	4	4
Jönköping c	43	33
Jönköping s	17	27
Jönköping v	8	11
Jönköping ö	29	11
Mullsjö	3	5
Nässjö	19	32
Sävsjö	14	10
Tranås	16	10
Vaggeryd	3	3
Vetlanda	28	7
Värnamo	27	15
Summa	250	213

Jönköping distrikt centrum placerade två barn både inom och utom kommunen.
 Jönköping distrikt öster placerade ett barn både inom och utom kommunen.

Nässjö kommun placerade tre barn både inom och utom kommunen. Dessa sex barn har redovisats på två ställen i tabell 3.

Jönköping distrikt centrum och distrikt söder hade ett barn var placerade på hemliga adresser, så dessa två barn finns inte medräknade i tabell 3.

Tabell 4: Antal barn placerade i familjehem resp. annat enskilt hem

Kommun	Familjehem	Annat enskilt hem
Aneby	24	-
Eksjö	14	-
Gislaved	27	6
Gnosjö	11	2
Habo	8	-
Jönköping c	74	1
Jönköping s	45	-
Jönköping v	17	2
Jönköping ö	36	4
Mullsjö	8	-
Nässjö	48	-
Sävsjö	24	-
Tranås	23	3
Vaggeryd	6	-
Vetlanda	23	18
Värnamo	40	2
Summa	428	38

I Jönköping distrikt öster har ett barn varit placerat både i familjehem och i enskilt hem. I Vetlanda kommun har sex barn varit placerade både i familjehem och i annat enskilt hem. Dessa sju barn har redovisats på två ställen i tabell 4.

I diagram 1 och tabell 5, redovisas vilka typer av hem som barnen placerats i, uppdelat på följande kategorier (A-E):

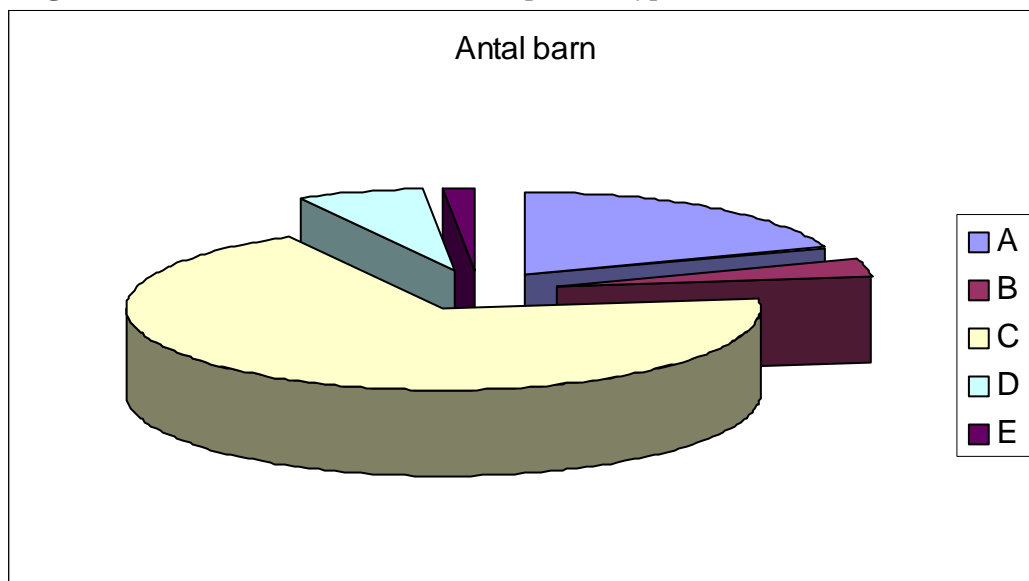
Familjehem – placering på uppdrag av socialnämnden (inte i hem för vård eller boende – HVB)

- A. Placering hos anhörig, t.ex. syskon, mor-, farföräldrar, faster, farbror, moster, morbror, kusin
- B. Placering hos annan närstående, t.ex. styvföräldrar, lärare
- C. Placering i familjehem som inte avses i A eller B

Annan enskilt hem

- D. Privatplacering, dvs. inte en placering på uppdrag av socialnämnden
- E. Placering av utländska barn före adoption

Diagram 1. Placerade barn i länet fördelat på olika typer av hem



När det gäller i vilken utsträckning barnen finns placerade inom nätverket kan vi göra vissa jämförelser i förhållande till tidigare år. Vi kan därvid notera en viss minskning av antalet barn som är placerade hos släktingar och en motsvarande ökning av antalet barn som är placerade hos för barnen tidigare okända personer.

Tabell 5: Antal barn placerade med uppdelning på typ av hem

Kommun	A	B	C	D	E
Aneby	5	-	19	-	-
Eksjö	2	-	12	-	-
Gislaved	4	2	21	4	2
Gnosjö	2	-	9	1	1
Habo	1	1	6	-	-
Jönköping c	14	-	61	1	-
Jönköping s	13	3	30	-	-
Jönköping v	6	1	10	2	-
Jönköping ö	13	3	20	4	-
Mullsjö	3	-	5	-	-
Nässjö	5	-	44	-	-
Sävsjö	3	2	19	-	-
Tranås	12	1	10	-	3
Vaggeryd	-	-	6	-	-
Vetlanda	4	3	16	16	2
Värnamo	5	-	35	2	-
Summa	92	16	323	30	8

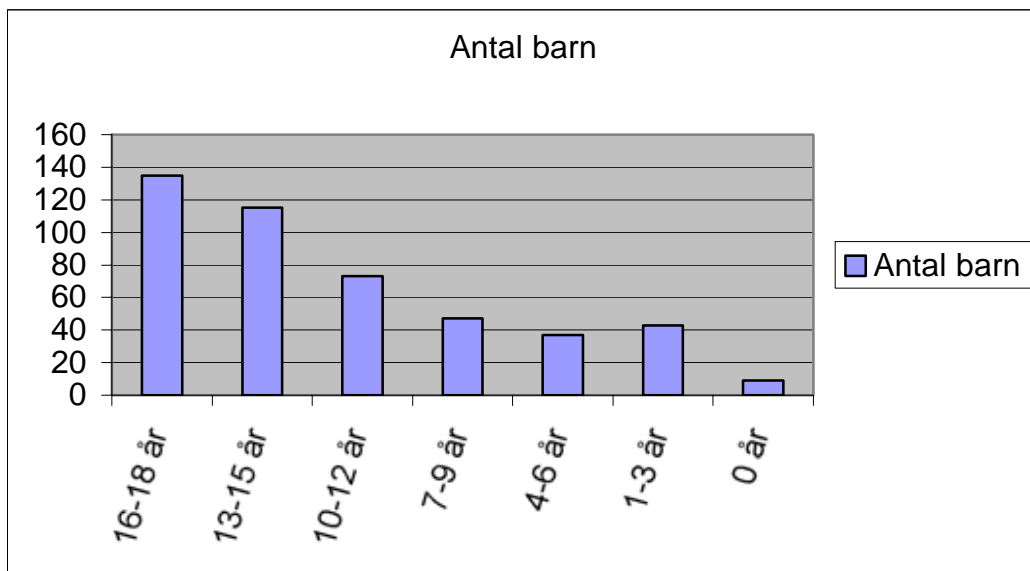
Jönköping distrikt centrum, distrikt söder och Nässjö placerade ett barn var enligt både punkt A och C. I Jönköping distrikt öster var ett barn placerat enligt både C och D och i Vetlanda var tre barn placerade enligt samma punkter. I Vetlanda var också ett barn placerat enligt A och D samt två barn enligt B och D.

Dessa tio barn är medräknade på två ställen i tabell 5.

Tabell 6: Barnens födelseår fördelade på kommuner

Kommun	1985-87	1988-90	1991-93	1994-96	1997-99	2000-2002	2003
Aneby	3	3	8	2	2	5	1
Eksjö	5	6	-	-	-	2	1
Gislaved	9	15	-	3	2	4	-
Gnosjö	3	3	2	1	1	2	1
Habo	1	2	2	2	1	-	-
Jönköping c	29	15	12	5	7	6	-
Jönköping s	13	16	7	5	2	1	1
Jönköping v	4	4	3	5	2	-	1
Jönköping ö	14	7	7	1	4	5	1
Mullsjö	2	3	2	1	-	-	-
Nässjö	14	12	10	5	4	3	-
Sävsjö	6	2	4	5	3	3	1
Tranås	5	5	4	5	3	3	1
Vaggeryd	1	2	1	1	-	1	-
Vetlanda	16	9	2	2	1	5	-
Värnamo	10	11	9	4	4	3	1
Summa	135	115	73	47	37	43	9

Diagram 2. Placerade barn i länet efter ålder



Nyplaceringar under året

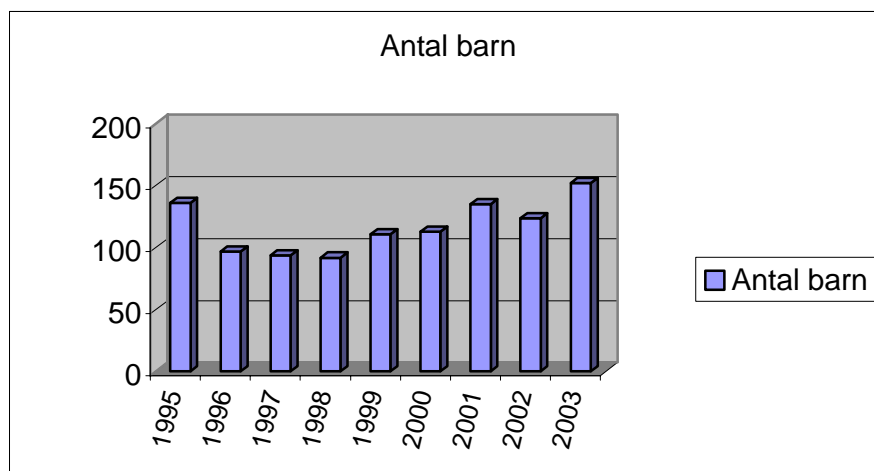
Tabellerna 7-8 och diagrammen 3-4 innehåller uppgifter om nya placeringar.

Tabell 7: Antal barn som placerats under 1999, 2000, 2001, 2002 och 2003

Kommun	1999	2000	2001	2002	2003	Förändringar mellan 2002 och 2003
Aneby	0	3	6	1	10	+ 9
Eksjö	0	3	3	6	6	0
Gislaved	16	9	9	12	14	+ 2
Gnosjö	6	2	6	1	4	+ 3
Habo	5	2	0	0	2	+ 2
Jönköping c	16	23	21	18	19	+ 1
Jönköping s	4	4	8	6	5	- 1
Jönköping v	0	0	2	0	5	+ 5
Jönköping ö	3	9	21	11	19	+ 8
Mullsjö	1	1	3	9	2	- 7
Nässjö	9	6	17	14	12	- 2
Sävsjö	8	5	3	10	12	+ 2
Tranås	8	7	14	18	12	- 6
Vaggeryd	3	1	2	3	1	- 2
Vetlanda	19	24	14	10	18	+ 8
Värnamo	13	14	6	5	11	+ 6
Summa	111	113	135	124	152	+ 28

I länet har 152 nya placeringar ägt rum 2003. Det är en ökning i förhållande till tidigare år på 2000-talet. Den ökning vi har sett av antalet placerade barn förklaras helt av att antalet nya placeringar har varit fler än tidigare år.

Diagram 3. Nya placeringar av barn 1995-2003



I diagram 4 och tabell 8 redovisas nya placeringar i olika typer av hem, med samma kategorisering som i diagram 1 och tabell 5.

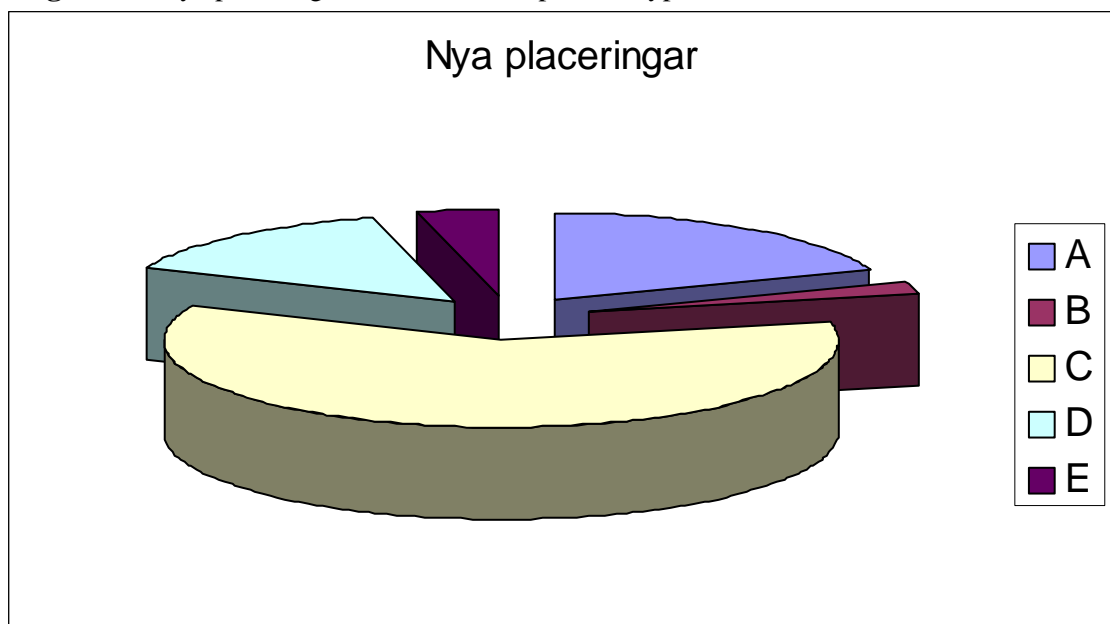
Familjehem – placering på uppdrag av socialnämnden (inte i hem för vård eller boende – HVB)

- A. Placering hos anhörig, t.ex. syskon, mor-, farföräldrar, faster, farbror, moster, morbror, kusin
- B. Placering hos annan närstående, t.ex. styvföräldrar, lärare
- C. Placering i familjehem som inte avses i A eller B

Annan enskilt hem

- D. Privatplacering, dvs. inte en placering på uppdrag av socialnämnden
- E. Placering av utländska barn före adoption

Diagram 4. Nya placeringar 2003 fördelade på olika typer av hem.



Tabell 8: Antal nya placeringar i familjehem under 2003 med uppdelning på typ av hem

Kommun	A	B	C	D	E
Aneby	2		8		
Eksjö	2		4		
Gislaved	3	2	7		2
Gnosjö			2	1	1
Habo		1	1		
Jönköping c	4		15		
Jönköping s	2		3		
Jönköping v			3	2	
Jönköping ö	3	1	11	4	
Mullsjö			2		
Nässjö	1		11		
Sävsjö	3		9		
Tranås	7		4		1
Vaggeryd			1		
Vetlanda			2	14	2
Värnamo	2		8	1	
Summa	29	4	91	22	6

Av de barn som placerades under 2003 placerades 36 % i någon typ av nätverkshem medan 64 % placerades i för barnen okända hem. Det är en förändring från placering i nätverkshem till en större andel placeringar i för barnen okända hem.

Upphörda placeringar under året

Tabell 9: Antal barn vars placeringar upphört under 1999, 2000, 2001, 2002 och 2003

Kommun	1999	2000	2001	2002	2003
Aneby	0	2	0	1	3
Eksjö	1	3	2	9	3
Gislaved	14	9	8	9	11
Gnosjö	5	8	4	0	3
Habo	1	0	0	0	0
Jönköping c	14	18	15	20	17
Jönköping s	8	9	11	7	6
Jönköping v	2	2	3	2	1
Jönköping ö	1	5	12	8	16
Mullsjö	2	2	2	3	6
Nässjö	8	11	9	15	11
Sävsjö	9	3	4	8	11
Tranås	6	11	10	21	6
Vaggeryd	3	1	3	3	3
Vetlanda	14	19	18	14	15
Värnamo	11	16	8	6	9
Summa	99	119	109	126	121

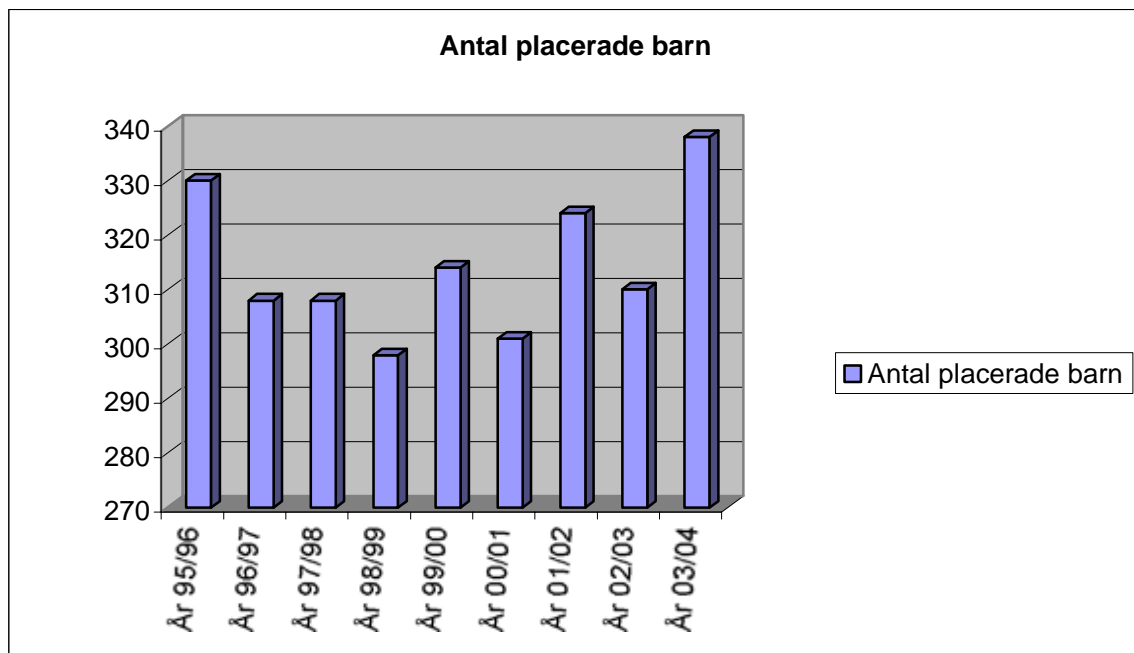
De barn som under 2003 fyllde 18 år, men fortfarande var kvar i familjehemmet, har tagits med i tabell 10 som en under året upphörd placering. Omplaceringar har inte redovisats i tabellen.

Barn placerade vid årsskiftet

Tabell 10: Antal barn som var placerade vid årsskiftet 2003/2004

Kommun	1999/2000	2000/01	2001/02	2002/03	2003/04
Aneby	6	7	13	13	21
Eksjö	11	10	12	10	11
Gislaved	18	16	18	19	22
Gnosjö	12	5	7	8	10
Habo	6	7	8	7	8
Jönköping c	50	56	59	53	58
Jönköping s	50	45	39	40	39
Jönköping v	15	11	12	14	18
Jönköping ö	7	11	19	20	23
Mullsjö	2	2	3	7	2
Nässjö	35	30	38	36	37
Sävsjö	11	12	11	13	13
Tranås	19	16	20	17	20
Vaggeryd	6	6	5	5	3
Vetlanda	24	29	24	19	20
Värnamo	42	38	36	29	33
Summa	314	301	324	310	338

Diagram 5. Antal placerade barn vid årsskiftena 1995/96 - 2003/04



Länsstyrelsens kommentarer

Antalet barn som var placerade i familjehem eller annat enskilt var 2003 större än åren närmast före. Erfarenhetsmässigt kan antalet variera ganska mycket mellan olika år så det är ännu för tidigt att säga om ökningen är utslag för en bestående trend.

De senaste åren har tendensen varit att placering i nätverkshem har ökat i vårt län, lite för varje år. Den trenden verkar vara bruten då placeringarna i nätverkshem 2003 ligger lägre än 2002.

Enligt Sveriges officiella statistik (Barn och unga - insatser år 2003, Socialstyrelsen 2004) har antalet barn som får vård med stöd av socialtjänstlagen eller LVU ökat under den senaste 10-årsperioden. Jönköpings län ligger något lägre än genomsnittet i riket när det gäller det totala antalet placerade barn. Av den nationella statistiken framgår att familjehem är den vanligaste vårdformen när barn placeras utanför det egna hemmet. Av barnen som placeras med stöd av socialtjänstlagen placeras 75 % i familjehem och av barnen som placeras enligt LVU placeras 66 % i familjehem.

Referens:

Barn och unga - insatser år 2003, Socialstyrelsen, Statistik-Socialtjänst 2004:9

LÄNSSTYRELSEN I JÖNKÖPINGS LÄN

Från sociala avdelningen tidigare utkomna rapporter under 2002, 2003 och 2004

- 2002:5 Missbrukarvården i två kommuner, Januari 2002
 2002:6 Lex Sarah - Anmälningar i kommunala och enskilda verksamheter 2001, Februari 2002
 2002:7 Årsrapport över socialtjänsten i Jönköpings län 2001, Februari 2002
 2002:15 En meningsfull dag? - Daglig verksamhet enligt LSS i länets kommuner, Mars 2002
 2002:18 Barn att uppmärksamma - insatser för barn och ungdomar som har föräldrar med psykiska funktionshinder, Mars 2002
 2002:23 LVM-ärenden i Jönköpings län 2001, April 2002
 2002:31 Länsrapport 2001 inom alkohol- och tobaksområdet, Juni 2002
 2002:33 Vård enligt LVU i Jönköpings län 2001, Juni 2002
 2002:34 Familjehemsvård i Jönköpings län 2001, Juni 2002
 2002:39 Kontaktfamilj - för vem?, September 2002
 2002:49 "Vi lärde oss mer ..." - utvärdering av projekt, Oktober 2002
 2002:51 Hur informerar kommunerna om socialbidrag? En uppföljning, Oktober 2002
- 2003:5 Länsstyrelsen och barnkonventionen, Januari 2003
 2003:7 Det sociala innehållet i hemtjänsten, Februari 2003
 2003:8 Var kommer barnen in ..., Februari 2003
 2003:13 Uppföljning av kommunernas arbete med information och uppsökande verksamhet bland äldre, Februari 2003
 2003:22 Årsrapport över socialtjänsten i Jönköpings län 2002, April 2003
 2003:25 Familjehemsvård i Jönköpings län 2002, Juni 2003
 2003:27 Ej verkställda beslut och domar samt avslag trots bedömt behov. Juni 2003
 2003:33 Barn i första hand – 4-månadersregeln i barnavårdsutredningar. Augusti 2003
 2003:34 Barn i familjer där våld och övergrepp mellan vuxna förekommer. Augusti 2003
 2003:44 Ekonomisk prövning och riktlinjer rörande rätten till bistånd inom äldre- och handikappomsorgen. November 2003
 2003:46 Äldreomsorgen i Jönköpings län. November 2003
 2003:48 Vård enligt LVU i Jönköpings län 2002, December 2003
 2003:49 Vård enligt LVM i Jönköpings län 2002, December 2003
- 2004:2 Kommunernas planering för psykiskt funktionshindrade i Jönköpings län, Januari 2004
 2004:4 Skyddat boende m.m. för flickor och unga kvinnor som riskerar att utsättas för hedersrelaterat våld, Februari 2004
 2004:5 Mitt hem är min borg, Februari 2004
 2004:6 Äldres behov av ekonomiskt bistånd, Februari 2004
 ---- Hur tillgänglig är familjerätten i Jönköpings län? Mars 2004
 2004:19 Årsrapport över socialtjänsten i Jönköpings län 2003, April 2004
 2004:23 Socialtjänsten gjorde vad de kunde, April 2004
 2004:28 Hur stöttas den som hjälper? Juni 2004
 2004:37 LVU-vård som inte blev av – barn mellan tvång och frivillighet, Augusti 2004
 2004:39 Vård enligt LVU i Jönköpings län 2003, September 2004
 2004:43 Korttidsplatser ur ett brukarperspektiv, Oktober 2004
 2004:48 Vård enligt LVM i Jönköpings läns 2003, November 2003