



Länsstyrelsen i Jönköpings län

# Miljöredovisning för Länsstyrelsen i Jönköpings län år 2004







# Miljöredovisning för Länsstyrelsen i Jönköpings län år 2004

Meddelande	nr 2005:9
Referens	Anna Westerlund, Samhällsbyggnadsavdelningen, februari 2005
Kontaktperson	Anna Westerlund, Länsstyrelsen i Jönköpings län, Direkttelefon 036-39 59 29, e-post <a href="mailto:anna.westerlund@f.lst.se">anna.westerlund@f.lst.se</a>
Beställningsadress	Länsstyrelsen i Jönköpings län, Samhällsbyggnadsavdelningen, 551 86 Jönköping Telefon 036-39 50 00 (vx)
Webbplats	<a href="http://www.f.lst.se">www.f.lst.se</a>
ISSN	1101-9425
ISRN	LSTY-F-M—05/9—SE
Fotografier	Lena Lindström
Upplaga	60 ex.
Tryckt på	Tryckt på Länsstyrelsen 2005
Miljö och återvinning	Rapporten är tryckt på Svanenmärkt papper och omslaget består av PET-plast, kartong, bomullsväv och miljömärkt lim. Vid återvinning tas omslaget bort och sorteras som brännbart avfall, rapportsidorna sorteras som papper.



## Förord

År 2000 påbörjades vid Länsstyrelsen ett projekt för att införa ett miljöledningssystem. Miljöutbildning för personalen genomfördes och en miljöutredning för hela verksamheten gjordes. Under år 2001 utarbetades mål och handlingsplan för år 2002 och vissa åtgärder genomfördes, till exempel en ”papperskampanj” och när åtta nya tjänstebilar köptes in valdes biogasdrift. Så har arbetet fortsatt under de år som följt med nya mål och åtgärder. Ansvar för miljöledningsarbetet ligger i den ordinarie organisationen med Sekretariatet för hållbar utveckling som samordnare efter ett avslutat införandeprojekt. Dessutom finns 1-2 miljöombud på varje avdelning. Mål och handlingsplan för miljöledningsarbetet revideras årligen i samband med verksamhetsplaneringen.

I denna rapport redovisas resultatet av miljöledningsarbetet under år 2004. I och med att 2004 års miljöledningsverksamhet är avslutad har vissa förändringar skett i val av verksamheter att förse med mål och åtgärder. Kalkningsverksamheten finns, efter att ha genomfört ett antal åtgärder som minskat miljöpåverkan, inte längre med bland de prioriterade områdena.

# Innehållsförteckning

<b>Förord</b> .....	<b>3</b>
<b>Innehållsförteckning</b> .....	<b>4</b>
<b>Länsstyrelsens indirekta miljöpåverkan</b> .....	<b>5</b>
<b>Länsstyrelsens direkta miljöpåverkan</b> .....	<b>7</b>
Tjänsteresor.....	7
Resor till och från arbetet .....	9
Uppvärmning .....	10
Elanvändning.....	11
Vattenanvändning.....	11
Pappersanvändning.....	11
Pappersanvändning.....	12
Nyckeltal .....	13

## Länsstyrelsens indirekta miljöpåverkan

*Indirekt miljöpåverkan* uppstår när Länsstyrelsen i sin verksamhet påverkar andra så att det medför miljöpåverkan av något slag. Den indirekta miljöpåverkan är betydande för Länsstyrelsen eftersom huvudsyftet med verksamheten ofta är att påverka andra. Exempel på verksamheter som har indirekt miljöpåverkan är beslut om tillstånd eller bidrag, information, rådgivning, utbildning och internationellt arbete.

Under år 2004 prioriterades tolv områden i Länsstyrelsens miljöledningsarbete. Nio av dessa gällde indirekt miljöpåverkan. Det är svårt att mäta eller exakt beskriva hur miljöbelastningen ändras till följd av de åtgärder som Länsstyrelsen gör avseende indirekt miljöpåverkan. Förbättring avseende indirekt miljöpåverkan handlar om att underlätta för eller påverka andra att ta mer miljöhänsyn. I många fall är Länsstyrelsen endast rådgivande och i de fall Länsstyrelsen har möjlighet att besluta är handlingsutrymmet ofta begränsat av olika hänsyn som ska tas enligt lagstiftningen. I detta avsnitt ges exempel på arbetet med indirekt miljöpåverkan.

### Upphandling

Ett antal personer med ansvar för upphandling har gått externa utbildningar där miljöaspekter behandlats.

### Tillväxtprogrammet

Under året har samtliga strategiska projekt inom det regionala tillväxtprogrammet lämnat mål för hänsyn till ekologisk hållbarhet.

### EU: s strukturfonder

Under år 2004 har en broschyr med goda exempel på integrering av miljöhänsyn i projekt spridits till projektägare. Fler än sex projekt (vilket var målet för år 2004) har också på ett tidigt stadium i ansökningsprocessen fått stöd att integrera miljöaspekterna.

### Tillsyn och prövning av miljöfarlig verksamhet

Samtliga 18 tillståndsärenden som behandlats under år 2004 innehåller miljömålsmotivering och detsamma gäller för de flesta av prövotidsredovisningarna.

### Transportplaner

Länsstyrelsen har medverkat i och varit pådrivande i olika skeden av järnvägsprojekten Europakorridoren, Guld- och Silverlänken, ny kombiterminal i Jönköping/Torsvik samt Interreg III B projekten SEBTrans Link och Östersjötangenten. Dessa projekt syftar bland annat till ett miljömässigt effektivare nyttjande av järnvägen för gods- och persontrafik.

## **Detaljplaner**

Under år 2004 har arbetet med att öka miljö kvalitetsmålen genomslag i detaljplaneringen fortsatt. Efter att förra året ha kommit överens med tre kommuner om att konsekvensbeskriva detaljplaner med miljö kvalitetsmålen som utgångspunkt arbetar nu sju kommuner på detta sätt.

## **Kalkning**

Övergången till dammfria kalkprodukter (som kräver mindre transporter och har mindre lokal påverkan på den biologiska mångfalden) har fortsatt och preliminärt är 2004 det första året som dammfria produkter använts till 100 %. Oväder har gjort att kommunernas kalkning med flyg blivit försenad, därför är siffran i skrivande stund preliminär. Enligt planeringen ska endast dammfria kalkprodukter användas. Under året har också rutterna för Länsstyrelsens provtagning ändrats så att transporterna har minskat och en del provtagning har lagts ut på kommunerna vilket ytterligare minskar transporterna. Färre prover tas ute på sjöarna och fler vid sjöutloppen vilket innebär färre båttransporter.

## **Kompetensutveckling av lantbrukare inom miljöområdet**

Inom ramen för KULM har insatser gjorts för att inköpen av handelsgödsel i länet inte ska vara större än behovet, detta för att minska övergödningen.

Enligt ett annat mål för rådgivningen till lantbruket skulle högst 10 % av betesmarksstödet underkännas på grund av otillräcklig skötsel. Målet nåddes inte riktigt, men sett över tid har andelen underkända stöd minskat varje år. För 2003 var siffran 13 % och året därefter 16 %.

## **Främjande och förebyggande insatser inom naturvårdsområdet**

Tre artiklar om småbiotoper i odlingslandskapet har publicerats i informationsskriften "Förvetet". Under året har också "Ärendeprojektet" gått vidare till fas III, vilket innebär att pdf-filer om naturvärden och tillämpningen av miljöbalken tagits fram för publicering på Länsstyrelsens webbplats.



# Länsstyrelsens direkta miljöpåverkan

## Tjänsteresor

Många av Länsstyrelsens cirka 200 tjänstemän reser mycket inom länet, mest för inventeringar, tillsyn och sammanträden. För dessa resor används huvudsakligen bil. Länsstyrelsen har femton tjänstebilar och 63 % av bilresandet görs med dessa. 14 % av bilresorna görs med hyrbil och resor med egen bil står för 23 %. Sedan förra året har resandet i tjänstebil och egen bil ökat medan antalet mil i hyrbil har minskat. Det sammanlagda resandet under år 2004 motsvarar ungefär 28 varv runt jorden varav nästan 17 varv i bil.

Många resor till konferenser och dylikt görs i hela Sverige, mest till Stockholm. Här dominerar tågresandet stort men även flyg- och bilresor förekommer. Fortfarande flygs det också en hel del till de baltiska länderna inom ramen för de samarbetsprojekt som bedrivs för tillväxt i Östersjöregionen.

Rest sträcka (mil) med olika färdmedel, tjänsteresor

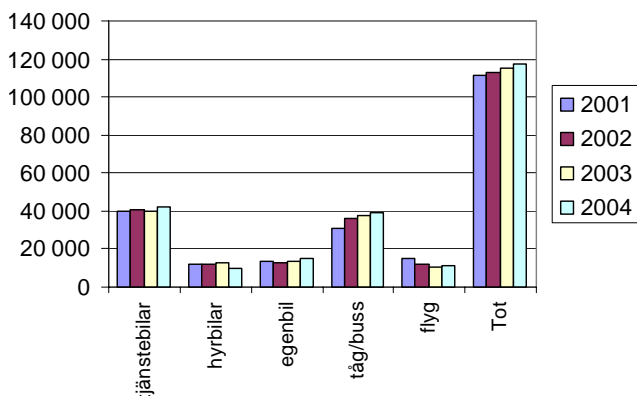


Diagram 1. Tjänsteresor, sträcka per färdmedel

Koldioxidutsläpp tjänsteresor

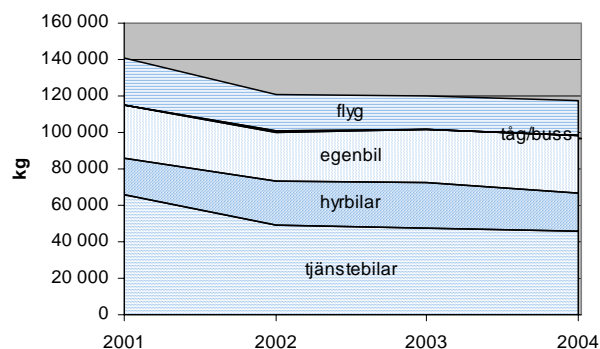


Diagram 2. Tjänsteresor, färdmedlens bidrag till utsläpp av koldioxid

Som framgår av diagram 1 har resandet inte genomgått några dramatiska förändringar mellan åren 2001 och 2004. Totalt sett har resandet ökat något för varje år, framför allt tågresandet. Samtidigt har utsläppen av koldioxid minskat beroende på att åtta av tjänstebilarna byttes till biogasbilar år 2001, vilket fick fullt genomslag under år 2002. Utvecklingen av koldioxidutsläppen från resor i bland annat tjänstebilarna framgår av diagram 2.

Mellan åren 2002 och 2004 har det varit marginella förändringar av resandet och utsläppen totalt sett men inom de olika färdmedlen kan man utläsa positiva och negativa förändringar för miljön. Positivt är att av tjänstebilarna så har biogasbilarna gått en längre sträcka, dessutom med en högre andel biogas som bränsle vilket minskat utsläppen. Ett av målen för år 2004 var att biogasbilarna till minst 80 % skulle köras på biogas och högst 20 % bensin. Målet är inte helt uppnått. Andelen biogas var under året 77,4 % vilket är något

högre än föregående år. Resandet med tåg och buss fortsätter att öka. Negativt är att resande med egen bil i tjänsten har ökat.

Under år 2004 har ett förslag till resepolicy tagits fram där miljö- och trafiksäkerhetsaspekter är det som i första hand beaktas. Alla typer av resor behandlas i policyn: tjänstebilar, hyrbilar, egna bilar, flyg, tåg, cykel samt alternativ till resande som video- och telefonkonferenser. Policyn bör kunna antas under år 2005. Under år 2004 har antalet telefonkonferenser som kopplats upp via Länsstyrelsens växel minskat från 47 till 33 (cirka 140 deltagare mot 200 året innan). Antalet videokonferenser har däremot ökat till 12 vilket är en fördubbling jämfört med året innan.

Utsläpp år 2004 från tjänsteresor (kg)					
	kväveoxider	kolväten	kolmonoxid	koldioxid	partiklar
tjänstebilar	64	15	153	46 169	5
hyrbilar	18	40	229	20 410	1
egen bil	55	85	579	31 868	1
tåg/buss	0,93	0,03	0,12	63	i.u.
flyg	67	17	56	19 208	i.u.
<b>Totalt</b>	<b>206</b>	<b>157</b>	<b>1 017</b>	<b>117 718</b>	<b>7</b>

## FAKTARUTA OM AVGASER

### Koldioxid (CO<sub>2</sub>)

Utsläpp av koldioxid från fossila bränslen är den största orsaken till oron över klimatförändringar till följd av en ökande växthuseffekt. Fossila bränslen är till exempel diesel, bensin och fossilgas (som också kallas naturgas). Den koldioxid som bildas när biogas förbränns bidrar däremot inte till ökad halt av koldioxid i atmosfären. Det beror på att biogasen ingår i kolets kretslopp i biosfären.

### Kväveoxider (NO och NO<sub>2</sub>)

Bidrar till försurningen och övergödningen av sjöar och hav. Bildar tillsammans med kolväten marknära ozon som är hälsoskadligt och orsakar skador på växtlighet.

### Kolmonoxid (CO)

Kolmonoxid (som också kallas koloxid) är en hälsoskadlig gas som bildas vid ofullständig förbränning av bränslen. Vid bilkörning är utsläppen störst efter kallstarter.

### Partiklar

Partiklar är hälsoskadliga och bildas vid ofullständig förbränning av bränslen. Utsläppen är störst från dieselfordon.

### Kolväten (HC)

Blandning av hälsoskadliga gaser som bildas vid ofullständig förbränning av bränslen. Bildar tillsammans med kväveoxider marknära ozon som är hälsoskadligt och orsakar skador på växtlighet.

## Resor till och från arbetet

Miljöpåverkan från resandet till och från arbetet är i ungefär samma storleksordning som från tjänsteresorna. Vartannat år genomförs en resvaneundersökning för att följa utvecklingen och år 2004 var det dags igen. Svarsfrekvensen var god, nästan 90 %.

### Resultat från resenkäten - Färre släpper ut mer!

Utsläppen av koldioxid från våra arbetsresor har ökat med 26 % jämfört med år 2002. Vi redovisar fler resta kilometer för samtliga färdstätt vilket antingen är ett resultat av högre svarsfrekvens och bättre dataunderlag eller att dagens Länsstyrelseanställda sammantaget har längre resväg än förut. Den resta sträckan med färdstätt "ensam i bil" har ökat vid varje undersökningstillfälle och uppgår år 2004 till 44 %. Antalet personer som reser ensamma i bil har dock minskat. De 10 personer som enligt enkäten reser längst står för 47 % av den totalt resta sträckan. De 20 personer som reser längst står för 72 % av den resta sträckan. Målet att andelen resor med färdstätt "ensam i bil" skulle minska under perioden 2002-2004 har inte uppnåtts eftersom nyckeltalet baseras på rest sträcka.

Gruppen kvinnor reser totalt sett längre sträcka ensam i bil än gruppen män. Med alla övriga färdstätt reser männen längre än kvinnorna. Det färdstätt där skillnaden är störst är tåg. Betydligt fler män än kvinnor använder tåget för resorna till och från arbetet.

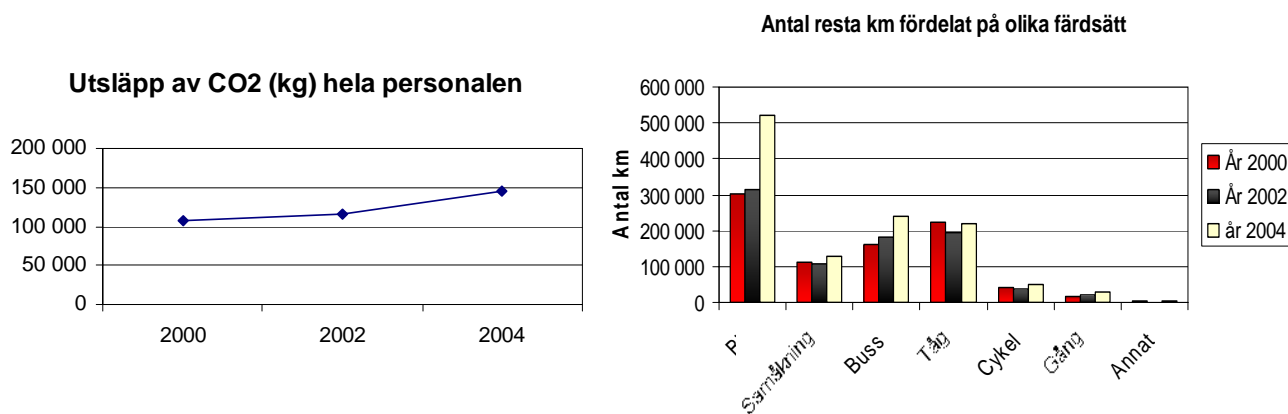


Diagram 3. Totala utsläpp av koldioxid för våra resor till och från arbetet år 2000 till och med 2004.

Diagram 4. Totalantalet resta kilometer till och från arbetet fördelat på färdstätt åren 2000, 2002 och 2004.

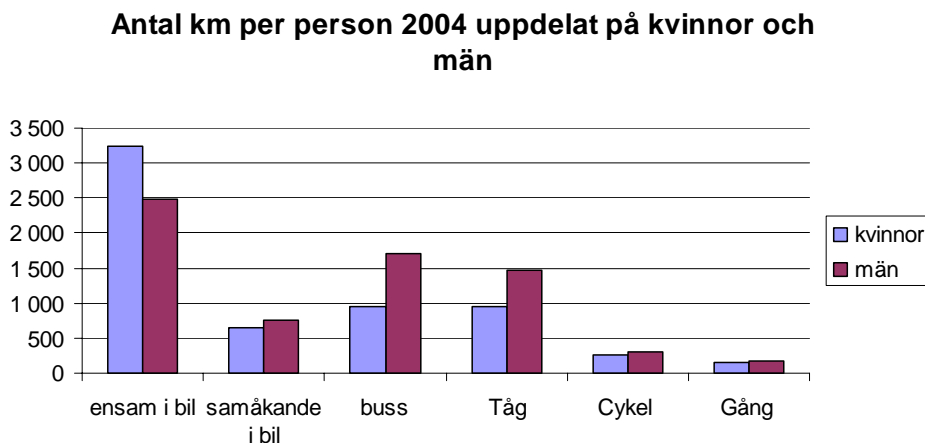


Diagram 5. Antal resta kilometer till och från arbetet fördelat på kvinnor och män åren 2000, 2002 och 2004.

## Antal resta km per person fördelat på olika färdssätt

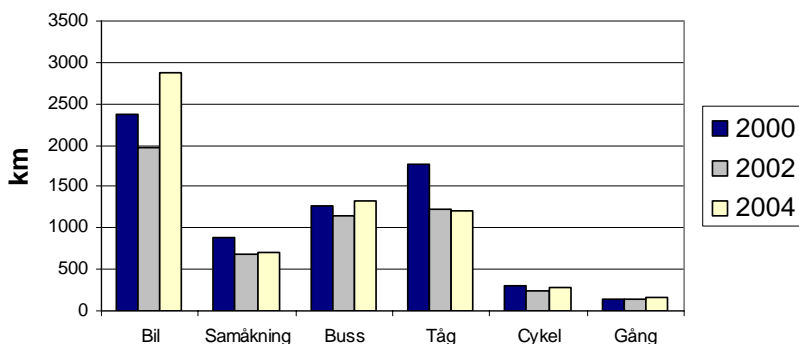


Diagram 6. Antal resta kilometer till och från arbetet per person fördelat på färdssätt åren 2000, 2002 och 2004.

För att stimulera till gång och cykling har Länsstyrelsen under år 2004 liksom de senaste åren genomfört en kampanj där alla som cyklat eller gått till arbetet deltagit i utlottning av priser. Löpande görs en enkel undersökning av antal cyklar i cykelställen. Antalet cyklar i ställen ökade under år 2002 för att ligga ungefär på samma nivå under år 2003 och 2004. Ungefär 16 % av personalen cyklar under sommarhalvåret (i genomsnitt 32 cyklar) och ungefär 10 % under vinterhalvåret.

Under en provotid på tre år har Länsstyrelsen köpt tillgång till en internetbaserad samåkningstjänst. Denna satsning avslutades vid årsskiftet då antalet anslutna totalt sett inte blivit tillräckligt högt för att tjänsten skulle fungera enligt ursprungstanken.

## Uppvärmning

Jämfört med 2003 minskade värmeanvändningen under 2004 med drygt 15 %. Värmeanvändningen per kvadratmeter i länsstyrelsebyggnaden ligger fortsatt lågt jämfört med Norrportens hela fastighetsbestånd. År 2004 användes 65 kWh/m<sup>2</sup> för att värma länsstyrelsebyggnaden och 129 kWh/m<sup>2</sup> för att värma residenset.

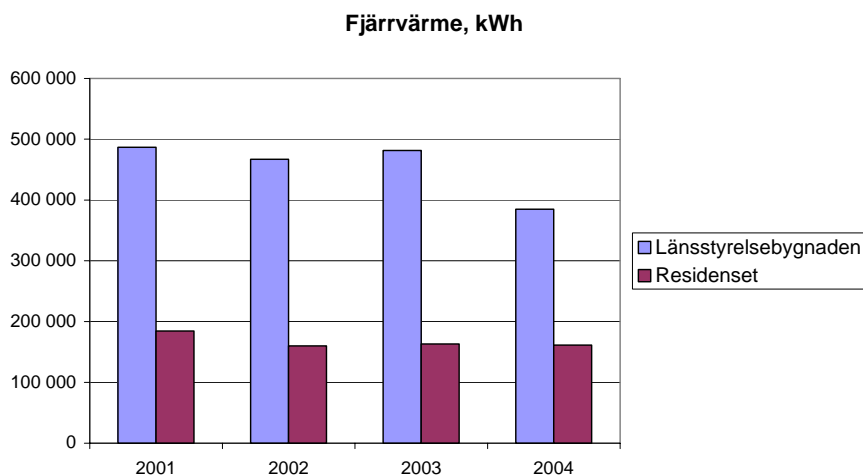


Diagram 7. Användningen av fjärrvärme i Länsstyrelsebyggnaderna.

I de uppgifter som Länsstyrelsen får från fastighetsägarna ingår även andra hyresgäster (restaurang Guvernören den största) eftersom de inte går att skilja ut i statistiken. Länsstyrelsens förbrukning är därför beräknad utifrån den andel som används av totala lokalytan. Uppgifterna är gradtalskorrigerade för att möjliggöra jämförelse mellan år där temperaturen varit olika.

## Elanvändning

I takt med att äldre datorer, kopiatorer, kylskåp med mera byts mot nyare och mer energieffektiva sjunker också vår energiförbrukning. Under år 2003 minskade energiförbrukningen något jämfört med föregående år och under 2004 har en fortsatt minskning på drygt 4 % registrerats. Ventilationen står för merparten av vår energianvändning. År 2004 var elanvändningen 103 kWh/m<sup>2</sup> i länsstyrelsebyggnaden och 26 kWh/m<sup>2</sup> i residenset.

### El, kWh

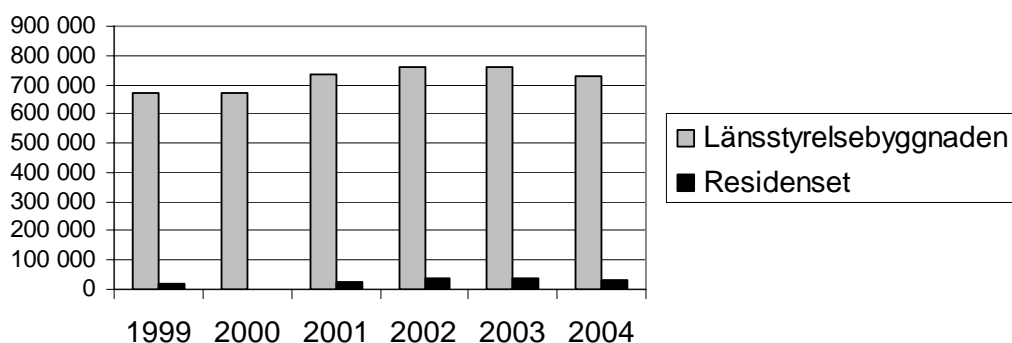


Diagram 8. Användningen av el i Länsstyrelsebyggnaderna.

## Vattenanvändning

År 2004 minskade vattenanvändningen jämfört med året innan och ligger nu på 26 liter per årsarbetskraft och dag. Sett över hela den tidsperiod mätningarna pågått har vår vattenförbrukning legat och skvalpat mellan 26 och 30 liter per årsarbetskraft och dag, så årets förbrukning var låg. Diagrammet visar den sammanlagda vattenanvändningen i länsstyrelsebyggnaden och residenset utslaget per årsarbetskraft. Vattenförbrukningen var lägre än året innan i både länsstyrelsebyggnaden och residenset.

### Vattenanvändning i liter/person och dag

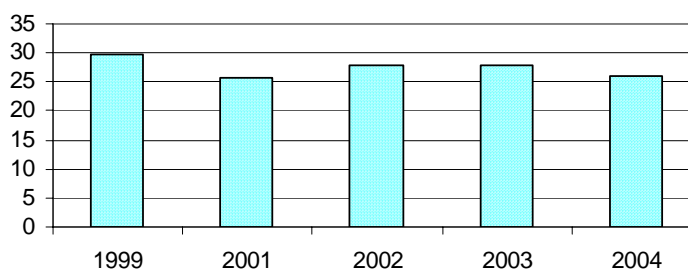


Diagram 9. Användningen av vatten i Länsstyrelsebyggnaderna till och med år 2004.

## Pappersanvändning

Sedan år 2003 ökar pappersanvändningen igen efter en lyckad sparkampanj under år 2001. Under år 2004 ökade förbrukningen med 35,5 % jämfört med året innan. Merparten av ökningen har skett i kopieringscentralen där rapporter och större utskick trycks. Även ute på avdelningarna har förbrukningen sammantaget ökat, men variationen är stor avdelningarna emellan: Några har ökat sin förbrukning medan andra ligger ganska oförändrat eller minskat sin pappersanvändning. Nyckeltalet är nu 63 ark per person och dag jämfört med 48 ark år 2003. I nyckeltalet ingår förbrukningen i kopieringscentralen.

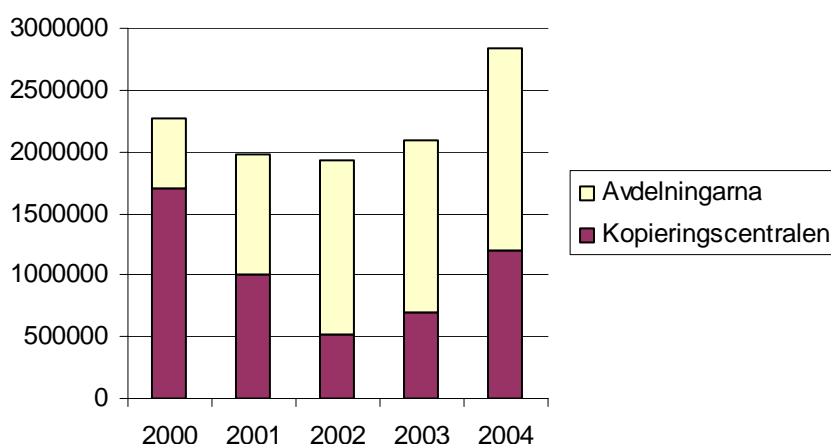


Diagram 10. Länsstyrelsens totala pappersanvändning år 2000 till och med 2004

### Användning av kopieringspapper (antal ark)

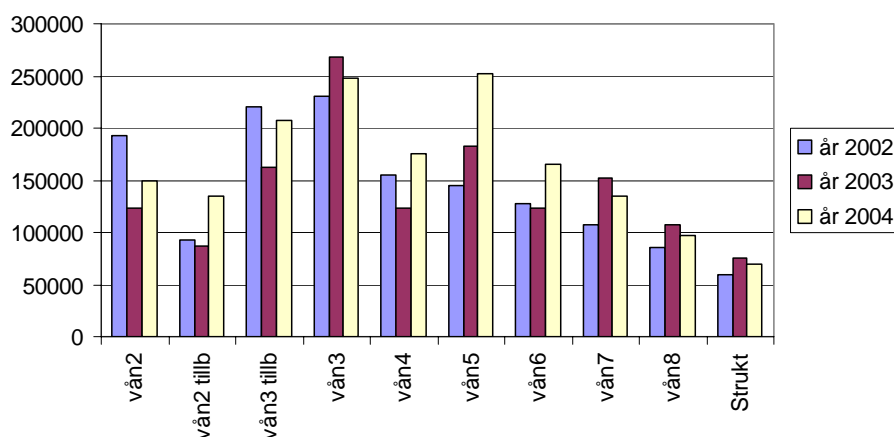


Diagram 11: Utvecklingen av pappersanvändningen per våning år 2002 till och med 2004.

## Nyckeltal

Nyckeltal för år 2004 och förändring i procent jämfört med år 2003.

	Trafikslag	Resta mil		Resta mil/ åa		kg utsläpp per åa* av:				Förändring av miljö-påverkan
						Koldioxid		Kväveoxider		
Tjänsteresor	Bil	66 919	oför.	328	-3 %	483	-6 %	0,68	-17 %	😊
	Tåg, buss	39 445	+3,9 %	193	+0,8 %	0,3	oför.	0,005	oför.	
	Flyg	11 233	+4,8 %	58	+7 %	94	+1,7 %	0,3	+1,1 %	
	Totalt	117 596	+2 %	576	-1 %	577	-4,7 %	1,0	-12 %	
Uppvärmning	65 kWh/m <sup>2</sup>	-15,3 %	2 677 kWh/åa*		-17,8 %					😊
Elanvändning	91 kWh/m <sup>2</sup>	-4,3 %	3 732 kWh/åa*		-7,1 %					😊
Vattenanvändning	26 liter/dag och åa			-6,5 %						😊
Kopieringspapper	63 ark/dag och åa			+31 %						😞

\* åa = årsarbetskrafter. Antalet årsarbetskrafter var 204 år 2004. År 2003 var antalet åa 198.