



Länsstyrelsen i Jönköpings län

Familjehemsvård i Jönköpings län 2004





Länsstyrelsen i Jönköpings län

Familjehemsvård i Jönköpings län 2004

Meddelande	nr 2005 :14
Referens	Margareta Johansson, Sociala avdelningen, Mars 2005
Kontaktperson	Margareta Johansson, Länsstyrelsen i Jönköpings län, Direkttelefon 036-39 51 21, e-post margareta.johansson@f.lst.se
Beställningsadress	Länsstyrelsen i Jönköpings län, Sociala avdelningen, 551 86 Jönköping Telefon 036-39 51 23
Webbplats	www.f.lst.se
ISSN	1101-9425
ISRN	LSTY-F-M—05/14--SE
Upplaga	75 ex.
Tryckt på	Länsstyrelsen, Jönköping 2004
Miljö och återvinning	Rapporten är tryckt på Svanenmärkt papper och omslaget består av PET-plast, kartong, bomullsväv och miljömärkt lim. Vid återvinning tas omslaget bort och sorteras som brännbart avfall, rapportsidorna sorteras som papper

© Länsstyrelsen i Jönköpings län 2005

2005-03-15

701-15534-04

Förord

Till socialtjänstens viktigaste uppgifter hör att ge de barn som samhället har tagit hand om god vård och fostran. Vård i familjehem är den vanligaste vårdformen för barn som behöver vård utanför det egna hemmet. Med beaktande av barnets bästa ska, i första hand, övervägas om barnet kan tas emot av någon anhörig eller annan närstående.

Länsstyrelsen har gjort en sammanställning över barn som under 2004 var placerade i familjehem eller annat enskilt hem. Sammanställningen med Länsstyrelsens kommentarer redovisas i denna rapport.

Iris Dovrén Råsbrant
Socialdirektör

Margareta Johansson
Socialkonsulent

Innehållsförteckning

Förord	3
Innehållsförteckning.....	5
Sammanfattning.....	7
Bakgrund	8
Statistikens innehåll	8
Datainsamling	8
Aktuell lagstiftning	8
Barn placerade i familjehem eller annat enskilt hem	10
Kommun där barnet placerats.....	12
Nyplaceringar under året	16
Upphörda placeringar under året.....	18
Barn placerade vid årsskiftet.....	18
Länsstyrelsens kommentarer.....	19

Sammanfattning

Kommunerna är skyldiga att årligen lämna en förteckning till Länsstyrelsen över samtliga barn som är placerade i familjehem eller annat enskilt hem. Dessa förteckningar utgör underlaget för Länsstyrelsens årliga statistik.

Vi kan för 2004 notera följande:

- 471 barn och ungdomar var placerade i familjehem eller annat enskilt hem. Det är 12 fler än föregående år.
- 147 barn placerades under året. Det är fem färre än 2003, men fortfarande många i förhållande till tidigare år.
- Placeringarna upphörde för 129 barn och det är åtta färre än året innan.
- Majoriteten, 58 %, av barnen var placerade inom den egna kommunen.
- Av de barn som placerades i familjehem placerades ca en fjärdedel hos anhöriga eller andra närstående.
- Vid årsskiftet 2004/2005 var 347 barn placerade i familjehem eller i annat enskilt hem vilket är nio fler än vid föregående årsskifte.
- Det är något fler flickor än pojkar som är placerade i familjehem, 247 av 471 barn.

Bakgrund

Underlaget för statistiken är de förteckningar över placerade barn som kommunerna enligt socialtjänstförordningen varje år ska komma in med till Länsstyrelsen.

Statistikens innehåll

I det nedan redovisade materialet ingår såväl placeringar i familjehem som i annat enskilt hem. Under beteckningen annat enskilt hem återfinns privatplaceringar, placeringar i syfte att adoptera ett utländskt barn samt akuta placeringar i avvaktan på nämndens beslut om familjehemsplacering.

I materialet redovisas de barn och ungdomar som under någon del av året varit placerade i familjehem eller annat enskilt hem. Några tabeller avser enbart nya placeringar under året. I några tabeller görs jämförelse med närmast föregående år.

Datainsamling

Enligt 7 kap. 1 § socialtjänstförordningen ska socialnämnden föra en förteckning över de barn som enligt nämndens beslut vistas i familjehem eller, efter nämndens medgivande, i något annat enskilt hem. Socialstyrelsen fastställer ett formulär för förteckningen. En kopia av förteckningen ska varje år senast den 31 januari ges in till länsstyrelsen i länet.

Från 2003 ändrade Socialstyrelsen sitt formulär eftersom man ville få information om i vilken utsträckning barnen placerats hos anhörig eller annan närstående.

Länsstyrelsen har på eget initiativ hämtat in uppgifter om nätverksplaceringar sedan några år tillbaka. I viss utsträckning kan därför jämförelser över tiden göras också på den punkten.

Aktuell lagstiftning

Frågor som rör placeringar av barn i familjehem och andra enskilda hem regleras i huvudsak i socialtjänstlagen, lagen med särskilda bestämmelser om vård av unga (LVU) och socialtjänstförordningen.

Socialtjänsten har ett särskilt ansvar för barn och ungdomar och ska enligt 5 kap. 1 § socialtjänstlagen verka för att barn och ungdomar växer upp under trygga och goda förhållanden. Dessutom ska socialnämnden sörja för att barn och ungdomar får det skydd och stöd de behöver och, om hänsynen till den unge motiverar det, vård och fostran utanför det egna hemmet.

Om barn måste få vård utanför hemmet är det vanligast att de får komma till ett enskilt hem. Med familjehem avses enligt 3 kap. 2 § socialtjänstförordningen ett enskilt hem som på uppdrag av socialnämnden tar emot barn för stadigvarande vård och fostran eller vuxna för vård och omvårdnad och vars verksamhet inte är sådan att hemmet blir att anse som ett hem för vård eller boende. Tjänstemän kan inte besluta om placering av barn i familjehem, det kan bara socialnämnden eller en särskild avdelning inom nämnden, ofta kallat utskott.

Ett barn får inte utan socialnämndens medgivande eller beslut om vård tas emot för stadigvarande vård och fostran i ett enskilt hem som inte tillhör förälder eller vårdnadshavare. Förhållandena i hemmet och dess förutsättningar för att ta emot det aktuella barnet ska vara utredda.

På senare år har man velat betona vikten av att man inte utsätter barn för onödiga separationer i samband med placeringar. Därför ska man enligt 6 kap. 5 § socialtjänstlagen i första hand överväga om barnet kan tas emot av någon anhörig eller annan närstående, dock ska barnets bästa alltid beaktas.

När barn har varit placerade i samma familjehem under tre år ska socialnämnden särskilt överväga om det finns skäl att ansöka om överflyttning av vårdnaden till familjehemmet enligt 6 kap. 8 § föräldrabalken.

Socialnämnden har ett vittgående ansvar för de barn och ungdomar som placerats utanför det egna hemmet. Enligt 6 kap. 1 § socialtjänstlagen ansvarar nämnden för att den som genom dess försorg har tagits emot i ett annat hem får god vård. Vården bör utformas så att den främjar den enskildes samhörighet med anhöriga och andra närstående samt kontakt med hemmiljön.

Vidare framgår av 6 kap. 7 § socialtjänstlagen att socialnämnden ska medverka till att barnen får god vård och fostran och i övrigt gynnsamma uppväxtförhållanden samt verka för att de får lämplig utbildning samt lämna vårdnadshavarna och dem som vårdar barnen råd, stöd och annan hjälp som de behöver.

När barn behöver vårdas utanför det egna hemmet ska enligt 11 kap. 3 § socialtjänstlagen en plan upprättas för den vård socialnämnden avser att anordna. Planen ska även ta upp åtgärder och insatser som andra huvudmän ansvarar för.

Socialtjänstförordningens 5 kap. innehåller mera detaljerade bestämmelser kring innehåll i vårdplanen och på vilket sätt socialnämnden ska följa vården.

Enligt 6 kap. 8 § socialtjänstlagen och 13 § LVU ska socialnämnden minst en gång var sjätte månad överväga alternativt ompröva om vården fortfarande behövs.

Om socialnämnden har för avsikt att placera ett barn i en annan kommun ska nämnden enligt 6 kap. 9 § socialtjänstlagen informera och samråda med den kommunen innan de fattar sitt beslut. Det kan för barnets skull finnas behov av att i förväg informera även andra myndigheter än socialtjänsten om placeringen. Barnet kan ha behov av exempelvis barnomsorg, fritidssysselsättning, barnpsykiatrisk behandling eller särskilda insatser i skolan.

Barn placerade i familjehem eller annat enskilt hem

Tabellerna 1-6 och diagrammen 1-3 innehåller uppgifter om barn som någon gång under året varit placerade i familjehem eller annat enskilt hem. Här innefattas både pågående och nya placeringar

Tabell 1: Antal placerade barn 2000, 2001, 2002, 2003 och 2004 fördelade på kommuner

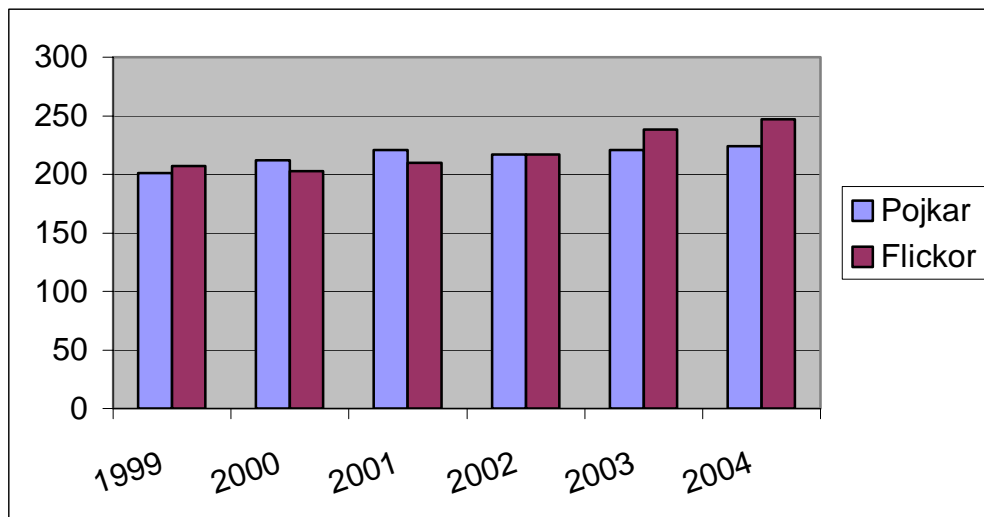
Kommun	2000	2001	2002	2003	2004	Förändringar mellan 2003 och 2004
Aneby	9	13	13	24	24	0
Eksjö	13	14	19	14	16	+2
Gislaved	25	26	28	33	33	0
Gnosjö	13	11	8	13	13	0
Habo	7	8	7	8	7	-1
Jönköping c	75	74	73	75	66	-9
Jönköping s	54	50	47	45	48	+3
Jönköping v	13	15	16	19	34	+15
Jönköping ö	16	31	28	39	44	+5
Mullsjö	4	5	10	8	6	-2
Nässjö	41	47	50	48	44	-4
Sävsjö	14	14	21	24	22	-2
Tranås	27	29	36	26	36	+10
Vaggeryd	7	8	8	6	6	0
Vetlanda	47	42	33	35	27	-8
Värnamo	50	44	37	42	45	+3
Summa	415	431	434	459	471	+12

Könsfördelningen är relativt jämn. De senaste åren har det varit något fler flickor än pojkar som varit placerade i familjehem eller annat enskilt hem.

Tabell 2: Antal placerade barn 2004 fördelade på kommuner och kön

Kommun	Pojkar	Flickor
Aneby	12	12
Eksjö	8	8
Gislaved	11	22
Gnosjö	8	5
Habo	4	3
Jönköping c	34	32
Jönköping s	21	27
Jönköping v	13	21
Jönköping ö	23	21
Mullsjö	2	4
Nässjö	26	18
Sävsjö	10	12
Tranås	14	22
Vaggeryd	2	4
Vetlanda	12	15
Värnamo	24	21
Summa	224	247

Diagram 1. Antal placerade pojkar resp. flickor 1999-2004



Kommun där barnet placerats

Tabell 3: Antal barn som är placerade inom resp. utom den egna kommunen

Kommun	Inom kommunen	Utom kommunen
Aneby	10	14
Eksjö	7	13
Gislaved	23	10
Gnosjö	4	9
Habo	3	4
Jönköping c	41	27
Jönköping s	20	27
Jönköping v	23	11
Jönköping ö	29	17
Mullsjö	1	5
Nässjö	18	27
Sävsjö	11	12
Tranås	23	14
Vaggeryd	2	5
Vetlanda	26	1
Värnamo	31	14
Summa	272	210

Eksjö kommun placerade fyra barn både inom och utom kommunen. Dessa barn har redovisats på två ställen i tabell 3.

Jönköping distrikt centrum placerade två barn både inom och utom kommunen. Dessa barn har redovisats på två ställen i tabell 3.

Jönköping distrikt öster placerade två barn både inom och utom kommunen. Dessa barn har redovisats på två ställen i tabell 3.

Nässjö kommun placerade ett barn både inom och utom kommunen. Detta barn har redovisats på två ställen i tabell 3.

Sävsjö kommun placerade ett barn både inom och utom kommunen. Detta barn har redovisats på två ställen i tabell 3.

Tranås kommun placerade ett barn både inom och utom kommunen. Detta barn har redovisats på två ställen i tabell 3.

Vaggeryds kommun placerade ett barn både inom och utom kommunen. Detta barn har redovisats på två ställen i tabell 3.

Jönköping distrikt söder placerade ett barn på skyddad adress, varför uppgift om placeringen är inom eller utom kommunen inte framgår av redovisningen och är inte heller medtagen i tabell 3.

Tabell 4: Antal barn placerade i familjehem resp. annat enskilt hem

Kommun	Familjehem	Annat enskilt hem
Aneby	24	-
Eksjö	16	-
Gislaved	28	5
Gnosjö	10	3
Habo	7	-
Jönköping c	66	-
Jönköping s	49	-
Jönköping v	31	3
Jönköping ö	41	3
Mullsjö	6	-
Nässjö	44	-
Sävsjö	22	1
Tranås	31	5
Vaggeryd	7	-
Vetlanda	25	2
Värnamo	45	1
Summa	452	23

I Jönköping distrikt söder har ett barn varit placerat både i familjehem och i annat enskilt hem. I Värnamo kommun har ett barn varit placerade både i familjehem och i annat enskilt hem. Dessa två barn har redovisats på två ställen i tabell 4.

I diagram 2 och tabell 5, redovisas vilka typer av hem som barnen placerats i, uppdelat på följande kategorier (A-E):

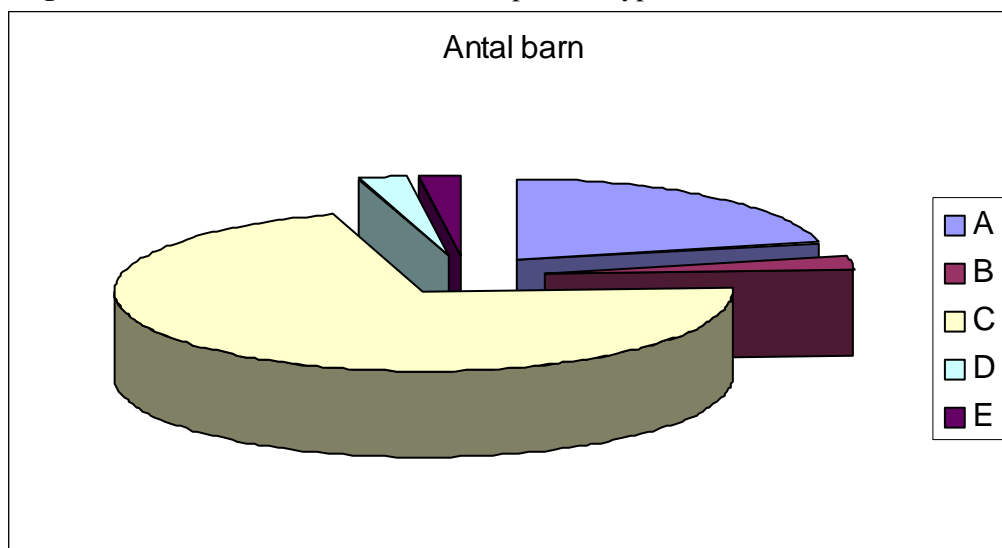
Familjehem – placering på uppdrag av socialnämnden (inte i hem för vård eller boende – HVB)

- A. Placering hos anhörig, t.ex. syskon, mor-, farföräldrar, faster, farbror, moster, morbror, kusin
- B. Placering hos annan närstående, t.ex. styvföräldrar, lärare
- C. Placering i familjehem som inte avses i A eller B

Annan enskilt hem

- D. Privatplacering, dvs. inte en placering på uppdrag av socialnämnden
- E. Placering av utländska barn före adoption

Diagram 2. Placerade barn i länet fördelat på olika typer av hem



När det gäller i vilken utsträckning barnen finns placerade inom nätverket kan vi göra vissa jämförelser i förhållande till tidigare år. Vi noterade 2003 en viss minskning av antalet barn som är placerade hos anhöriga eller andra närstående. Under 2004 var andelen barn placerade i hem inom nätverket oförändrad, cirka 25 % av de familjehemspplacerade barnen (A+B+C)

Tabell 5: Antal barn placerade med uppdelning på typ av hem

Kommun	A	B	C	D	E
Aneby	5	-	19	-	-
Eksjö	-	-	16	-	-
Gislaved	8	-	20	1	4
Gnosjö	2	-	8	1	2
Habo	-	1	6	-	-
Jönköping c	18	-	50	-	-
Jönköping s	15	4	30	-	-
Jönköping v	7	1	23	3	-
Jönköping ö	20	1	21	3	-
Mullsjö	-	1	5	-	-
Nässjö	2	-	43	-	-
Sävsjö	3	-	19	1	-
Tranås	14	1	16	-	5
Vaggeryd	-	1	6	-	-
Vetlanda	5	1	19	2	-
Värnamo	5	1	39	1	-
Summa	104	12	340	12	11

Jönköping distrikt centrum placerade två barn enligt både punkt A och C.

Jönköping distrikt söder, Jönköping distrikt öster, Nässjö kommun, Värnamo kommun placerade ett barn var enligt både punkt A och C.

Sävsjö kommun placerade ett barn enligt både punkt C och D.

Vaggeryds kommun placerade ett barn enligt både punkt B och C.

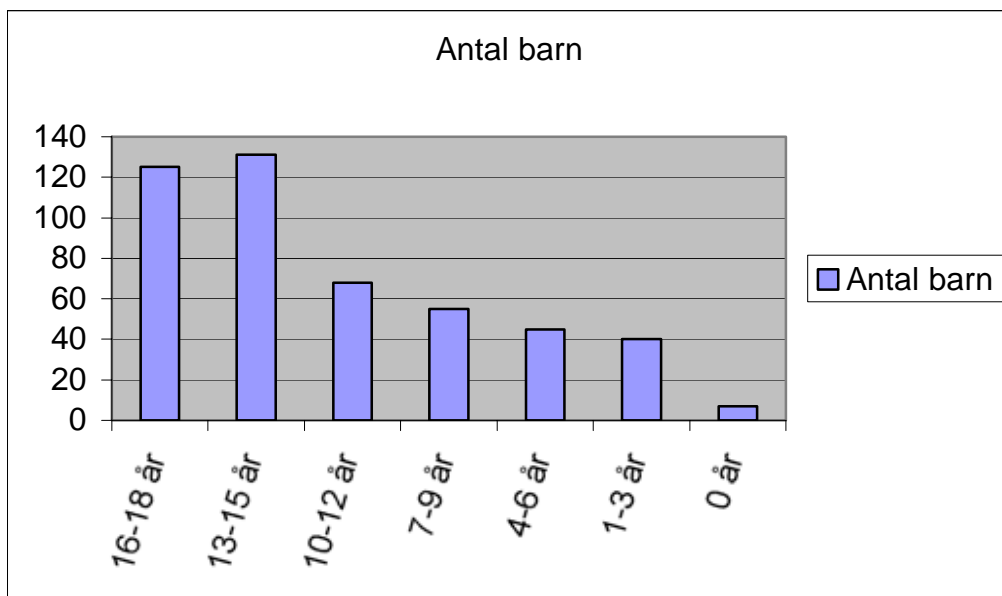
Dessa åtta barn är medräknade på två ställen i tabell 5.

Tabell 6: Barnens födelseår fördelade på kommuner

Kommun	1986-88	1989-91	1992-94	1995-97	1998-2000	2001-03	2004
Aneby	3	8	3	3	4	3	-
Eksjö	5	7	1	1	2	-	-
Gislaved	9	10	2	3	3	6	-
Gnosjö	1	4	3	-	3	2	-
Habo	1	1	3	1	1	-	-
Jönköping c	14	18	13	9	7	5	-
Jönköping s	16	15	8	5	3	1	-
Jönköping v	12	10	1	6	3	2	-
Jönköping ö	14	14	4	3	2	6	1
Mullsjö	1	5	-	-	-	-	-
Nässjö	15	8	7	6	4	2	2
Sävsjö	3	5	4	4	5	1	-
Tranås	5	8	9	4	1	8	1
Vaggeryd	2	2	-	1	-	1	-
Vetlanda	10	9	2	2	2	1	1
Värnamo	14	7	8	7	5	2	2
Summa	125	131	68	55	45	40	7

Åldersfördelningen är i stort den samma mellan åren. Det är de äldsta som dominerar. Det är framförallt beroende på att många barn efter att de placerats kommer att tillbringa resten av sin uppväxt i familjehemmet.

Diagram 3. Placerade barn i länet efter ålder



Nyplaceringar under året

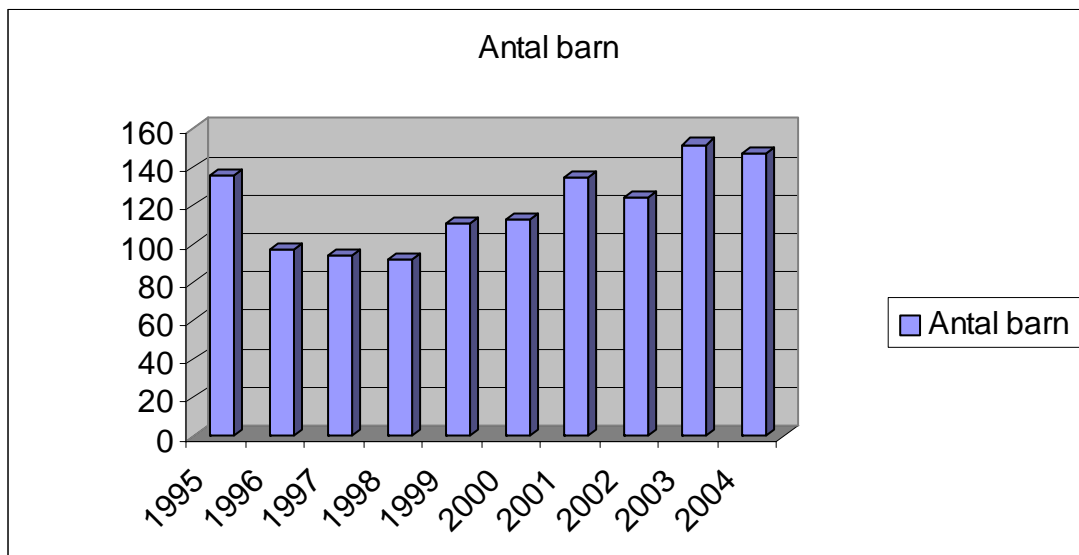
Tabellerna 7-8 och diagrammen 4-5 innehåller uppgifter om nya placeringar.

Tabell 7: Antal barn som placerats under 1999, 2000, 2001, 2002, 2003 och 2004

Kommun	1999	2000	2001	2002	2003	2004	Förändringar mellan 2003 och 2004
Aneby	0	3	6	1	10	2	-8
Eksjö	0	3	3	6	6	6	0
Gislaved	16	9	9	12	14	12	-2
Gnosjö	6	2	6	1	4	3	-1
Habo	5	2	0	0	2	0	-2
Jönköping c	16	23	21	18	19	19	0
Jönköping s	4	4	8	6	5	9	+4
Jönköping v	0	0	2	0	5	14	+9
Jönköping ö	3	9	21	11	19	21	+2
Mullsjö	1	1	3	9	2	4	+2
Nässjö	9	6	17	14	12	9	-3
Sävsjö	8	5	3	10	12	9	-3
Tranås	8	7	14	18	12	17	+5
Vaggeryd	3	1	2	3	1	3	+2
Vetlanda	19	24	14	10	18	6	-12
Värnamo	13	14	6	5	11	13	+2
Summa	111	113	135	124	152	147	-5

I länet har 147 nya placeringar ägt rum 2004. Det är något färre än 2003, men fortfarande många i förhållande till åren närmast före.

Diagram 4. Nya placeringar av barn 1995-2004



I diagram 5 och tabell 8 redovisas nya placeringar i olika typer av hem, med samma kategorisering som i diagram 1 och tabell 5.

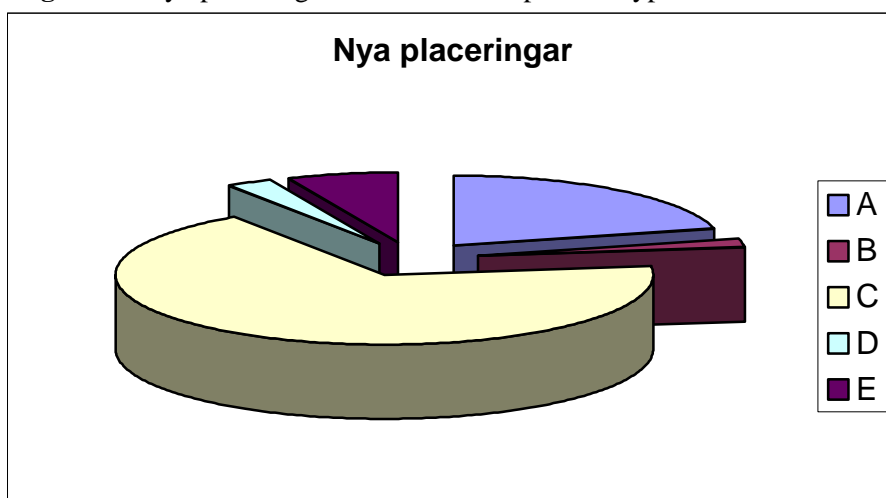
Familjehem – placering på uppdrag av socialnämnden (inte i hem för vård eller boende – HVB)

- A. Placering hos anhörig, t.ex. syskon, mor-, farföräldrar, faster, farbror, moster, morbror, kusin
- B. Placering hos annan närstående, t.ex. styvföräldrar, lärare
- C. Placering i familjehem som inte avses i A eller B

Annan enskilt hem

- D. Privatplacering, dvs. inte en placering på uppdrag av socialnämnden
- E. Placering av utländska barn före adoption

Diagram 5. Nya placeringar 2004 fördelade på olika typer av hem.



Tabell 8: Antal nya placeringar under 2004 med uppdelning på typ av hem

Kommun	A	B	C	D	E
Aneby	1	-	1	-	-
Eksjö	-	-	6	-	-
Gislaved	4	-	3	1	4
Gnosjö	-	-	1	-	2
Habo	-	-	-	-	-
Jönköping c	5	-	14	-	-
Jönköping s	5	-	4	-	-
Jönköping v	1	-	11	2	-
Jönköping ö	10	-	11	-	-
Mullsjö	-	1	3	-	-
Nässjö	-	-	9	-	-
Sävsjö	-	-	8	1	-
Tranås	4	-	9	-	4
Vaggeryd	-	1	2	-	-
Vetlanda	-	-	6	-	-
Värnamo	1	1	11	-	-
Summa	31	3	99	4	10

Av de barn som placerades i familjehem (A+B+C) placerades 26 % i någon typ av nätverkshem. Det är samma andel som 2003.

Upphörda placeringar under året

Tabell 9: Antal barn vars placeringar upphört under 1999, 2000, 2001, 2002, 2003 och 2004

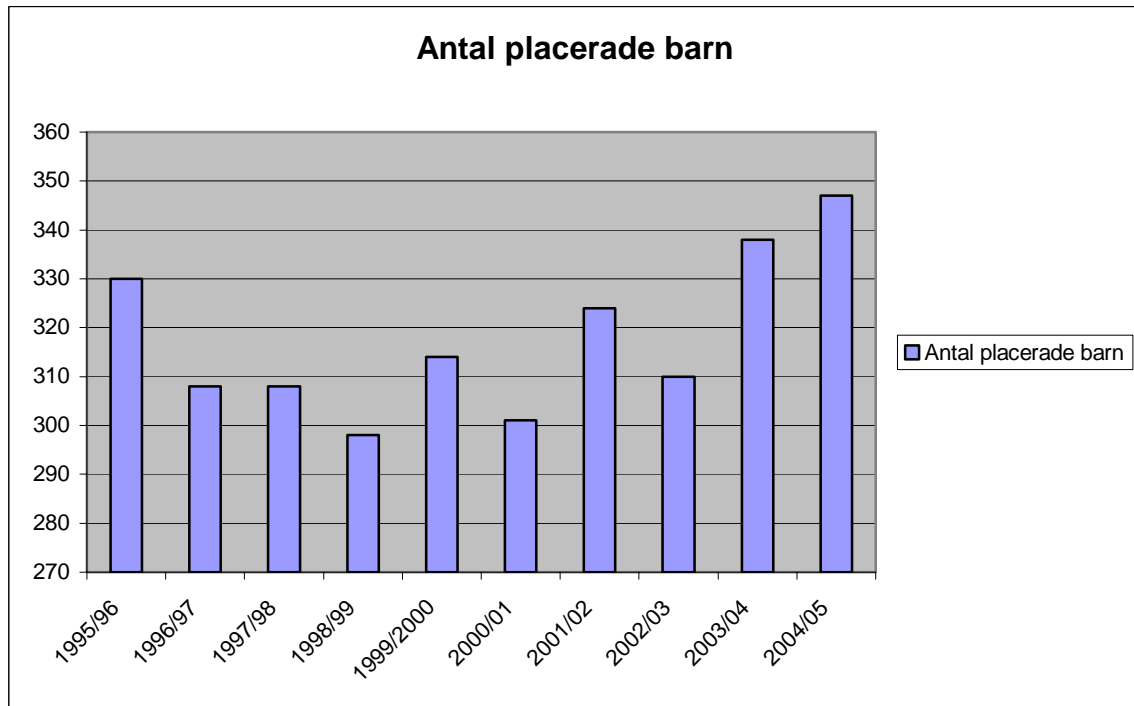
Kommun	1999	2000	2001	2002	2003	2004
Aneby	0	2	0	1	3	8
Eksjö	1	3	2	9	3	4
Gislaved	14	9	8	9	11	14
Gnosjö	5	8	4	0	3	5
Habo	1	0	0	0	0	1
Jönköping c	14	18	15	20	17	10
Jönköping s	8	9	11	7	6	6
Jönköping v	2	2	3	2	1	15
Jönköping ö	1	5	12	8	16	17
Mullsjö	2	2	2	3	6	0
Nässjö	8	11	9	15	11	13
Sävsjö	9	3	4	8	11	9
Tranås	6	11	10	21	6	11
Vaggeryd	3	1	3	3	3	2
Vetlanda	14	19	18	14	15	9
Värnamo	11	16	8	6	9	5
Summa	99	119	109	126	121	129

De barn som under 2004 fyllde 18 år, men fortfarande var kvar i familjehemmet, har tagits med i tabell 9 som en under året upphörd placering. Omplaceringar har inte redovisats i tabellen.

Barn placerade vid årsskiftet

Tabell 10: Antal barn som var placerade vid årsskiftena 1999/2000 - 2004/05

Kommun	1999/2000	2000/01	2001/02	2002/03	2003/04	2004/05
Aneby	6	7	13	13	21	16
Eksjö	11	10	12	10	11	11
Gislaved	18	16	18	19	22	19
Gnosjö	12	5	7	8	10	9
Habo	6	7	8	7	8	6
Jönköping c	50	56	59	53	58	56
Jönköping s	50	45	39	40	39	42
Jönköping v	15	11	12	14	18	19
Jönköping ö	7	11	19	20	23	29
Mullsjö	2	2	3	7	2	6
Nässjö	35	30	38	36	37	31
Sävsjö	11	12	11	13	13	14
Tranås	19	16	20	17	20	25
Vaggeryd	6	6	5	5	3	4
Vetlanda	24	29	24	19	20	19
Värnamo	42	38	36	29	33	41
Summa	314	301	324	310	338	347

Diagram 6. Antal placerade barn vid årsskiftena 1995/96 – 2004/05

Länsstyrelsens kommentarer

Antalet barn som var placerade i familjehem eller annat enskilt hem har ökat de senaste åren. Vi kan dock se att antalet placerade barn varierar ganska mycket från år till år.

Tendensen har tidigare varit att placering hos anhöriga eller andra närstående har ökat i vårt län, lite för varje år. Den trenden bröts 2003 då placeringarna i nätverkshem var färre än året innan. Under 2004 låg andelen nätverksplaceringar kvar på samma nivå.

Enligt den senast publicerade statistiken (Barn och unga - insatser år 2003, Socialstyrelsen 2004) har antalet barn som får vård med stöd av socialtjänstlagen eller LVU ökat under den senaste 10-årsperioden. Jönköpings län ligger där något lägre än genomsnittet i riket när det gäller det totala antalet placerade barn. Av den nationella statistiken framgår att familjehem är den vanligaste vårdformen när barn placeras utanför det egna hemmet. Av barnen som placeras med stöd av socialtjänstlagen placeras 75 % i familjehem och av barnen som placeras enligt LVU placeras 66 % i familjehem.

När socialtjänsten placerar barn utanför det egna hemmet är ambitionen att de ska kunna flytta hem till sina biologiska föräldrar så snart som möjligt. Många barn kommer dock att stanna länge i familjehemmet. Deras biologiska föräldrar har kvar vårdnaden och har de rättigheter och skyldigheter som tillkommer vårdnadshavare att agera för barnets räkning. När man 1999 tillsatte en utredning med syfte att se över lagen med särskilda bestämmelser om vård av unga (LVU) ingick i uppdraget bl.a. att bedöma behovet av lagändringar och av utvecklingsarbete inom socialtjänsten för att minska osäkerheten i tillvaron för de barn som vistas i familjehem under lång tid.

Det fanns sedan tidigare möjlighet för socialnämnden att väcka talan om vårdnadsöverflyttning med anledning av att ett barn stadigvarande vårdats och fostrats i annat enskilt hem än föräldrahemmet. Bestämmelsen infördes i föräldrabalken redan 1983 men nationella kartläggningar hade visat att nämnderna mycket sällan använde sig av denna möjlighet. Länsstyrelsen genomförde en tillsyn 2001, som visade att man sällan hade uppe frågan till diskussion. Vi bedömde då att det var angeläget att socialnämnderna skaffade sig kunskap om vad en överflyttning av vårdnaden skulle innebära och att man i ökad utsträckning skulle överväga frågan med utgångspunkt från barnets inställning och behov.

Det finns nu en tydligare skyldighet för kommunerna. När barnet varit i samma familjehem i tre år ska socialnämnden överväga frågan om överflyttning av vårdnaden och detta ska finnas dokumenterat. Av prop. 2002/03:53 framgår att socialtjänsten bör ”noga väga skäl för och emot och noga motivera och dokumentera det ställningstagande man kommer fram till”.

Lagstiftarens bakomliggande intentioner var att socialnämndernas benägenhet att väcka talan om överflyttning av vårdnaden skulle öka. Man utgick ifrån att det i flera fall skulle vara till gagn för barnet. Vi har fått indikationer på att socialnämnderna nu i mycket större omfattning har skaffat sig kunskap och erfarenheter och att man har uppe frågan till övervägande.

Det verkar emellertid inte som detta lett fram till att man i ökad utsträckning väcker talan om överflyttning av vårdnaden. Inte heller den nu presenterade statistiken ger några indikationer på att ett ökat antal familjehemsplaceringar avslutas på grund av att familjehemmet blir vårdnadshavare. Enligt de uppgifter vi fått från kommunerna kommer man vid övervägandena sällan fram till att det gagnar barnen att vårdnaden flyttas över. Länsstyrelsen kommer senare i år att genomföra en särskild tillsyn av socialnämndernas handläggning i detta avseende.

Referens:

Barn och unga - insatser år 2003, Socialstyrelsen, Statistik-Socialtjänst 2004:9

LÄNSSTYRELSEN I JÖNKÖPINGS LÄN

Från sociala avdelningen tidigare utkomna rapporter under 2002, 2003 och 2004

- 2002:5 Missbrukarvården i två kommuner, Januari 2002
 2002:6 Lex Sarah - Anmälningar i kommunala och enskilda verksamheter 2001, Februari 2002
 2002:7 Årsrapport över socialtjänsten i Jönköpings län 2001, Februari 2002
 2002:15 En meningsfull dag? - Daglig verksamhet enligt LSS i länets kommuner, Mars 2002
 2002:18 Barn att uppmärksamma - insatser för barn och ungdomar som har föräldrar med psykiska funktionshinder, Mars 2002
 2002:23 LVM-ärenden i Jönköpings län 2001, April 2002
 2002:31 Länsrapport 2001 inom alkohol- och tobaksområdet, Juni 2002
 2002:33 Vård enligt LVU i Jönköpings län 2001, Juni 2002
 2002:34 Familjehemsvård i Jönköpings län 2001, Juni 2002
 2002:39 Kontaktfamilj - för vem?, September 2002
 2002:49 "Vi lärde oss mer ..." - utvärdering av projekt, Oktober 2002
 2002:51 Hur informerar kommunerna om socialbidrag? En uppföljning, Oktober 2002
- 2003:5 Länsstyrelsen och barnkonventionen, Januari 2003
 2003:7 Det sociala innehållet i hemtjänsten, Februari 2003
 2003:8 Var kommer barnen in ..., Februari 2003
 2003:13 Uppföljning av kommunernas arbete med information och uppsökande verksamhet bland äldre, Februari 2003
 2003:22 Årsrapport över socialtjänsten i Jönköpings län 2002, April 2003
 2003:25 Familjehemsvård i Jönköpings län 2002, Juni 2003
 2003:27 Ej verkställda beslut och domar samt avslag trots bedömt behov. Juni 2003
 2003:33 Barn i första hand – 4-månadersregeln i barnavårdsutredningar. Augusti 2003
 2003:34 Barn i familjer där våld och övergrepp mellan vuxna förekommer. Augusti 2003
 2003:44 Ekonomisk prövning och riktlinjer rörande rätten till bistånd inom äldre- och handikappomsorgen. November 2003
 2003:46 Äldreomsorgen i Jönköpings län. November 2003
 2003:48 Vård enligt LVU i Jönköpings län 2002, December 2003
 2003:49 Vård enligt LVM i Jönköpings län 2002, December 2003
- 2004:2 Kommunernas planering för psykiskt funktionshindrade i Jönköpings län, Januari 2004
 2004:4 Skyddat boende m.m. för flickor och unga kvinnor som riskerar att utsättas för hedersrelaterat våld, Februari 2004
 2004:5 Mitt hem är min borg, Februari 2004
 2004:6 Äldres behov av ekonomiskt bistånd, Februari 2004
 ---- Hur tillgänglig är familjerätten i Jönköpings län? Mars 2004
 2004:19 Årsrapport över socialtjänsten i Jönköpings län 2003, April 2004
 2004:23 Socialtjänsten gjorde vad de kunde, April 2004
 2004:28 Hur stöttas den som hjälper? Juni 2004
 2004:37 LVU-vård som inte blev av – barn mellan tvång och frivillighet, Augusti 2004
 2004:39 Vård enligt LVU i Jönköpings län 2003, September 2004
 2004:43 Korttidsplatser ur ett brukarperspektiv, Oktober 2004
 2004:48 Vård enligt LVM i Jönköpings läns 2003, November 2004
 2004:49 Familjehemsvård i Jönköpings län 2003, November 2004

