



Länsstyrelsen i Jönköpings län

Familjehemsvård i Jönköpings län 2005





■ Familjehemsvård i Jönköpings län 2005

Meddelande	nr 2006:14
Referens	Margareta Johansson, Rättsavdelningen, Sociala funktionen, april 2006
Kontaktperson	Margareta Johansson, Länsstyrelsen i Jönköpings län, Direkttelefon 036-39 51 21, e-post margareta.johansson@f.lst.se
Beställningsadress	Länsstyrelsen i Jönköpings län, Rättsavdelningen, Sociala funktionen, 551 86 Jönköping Telefon 036-39 51 23
Webbplats	www.f.lst.se
ISSN	1101-9425
ISRN	LSTY-F-M—06/14--SE
Upplaga	75 ex.
Tryckt på	Länsstyrelsen, Jönköping 2006
Miljö och återvinning	Rapporten är tryckt på Svanenmärkt papper och omslaget består av PET-plast, kartong, bomullsväv och miljömärkt lim. Vid återvinning tas omslaget bort och sorteras som brännbart avfall, rapportsidorna sorteras som papper

© Länsstyrelsen i Jönköpings län 2006

2006-04-20

701-40-06

Förord

Till socialtjänstens viktigaste uppgifter hör att ge de barn som samhället har tagit hand om god vård och fostran. Vård i familjehem är den vanligaste vårdformen för barn som behöver vård utanför det egna hemmet. Med beaktande av barnets bästa ska, i första hand, övervägas om barnet kan tas emot av någon anhörig eller annan närstående.

Länsstyrelsen har gjort en sammanställning över barn som under 2005 var placerade i familjehem eller annat enskilt hem. Sammanställningen med Länsstyrelsens kommentarer redovisas i denna rapport.

Iris Dovrén Råsbrant
Socialdirektör

Margareta Johansson
Socialkonsulent

Innehållsförteckning

Förord	3
Sammanfattning.....	5
Bakgrund	6
Statistikens innehåll	6
Datainsamling	6
Aktuell lagstiftning	6
Barn placerade i familjehem eller annat enskilt hem	8
Kommun där barnet placerats.....	10
Nyplaceringar under året	14
Upphörda placeringar under året.....	16
Barn placerade vid årsskiftet.....	16
Länsstyrelsens kommentarer	17

Sammanfattning

Kommunerna är skyldiga att årligen lämna en förteckning till Länsstyrelsen över samtliga barn som är placerade i familjehem eller annat enskilt hem. Dessa förteckningar utgör underlaget för Länsstyrelsens årliga statistik. Vi har under senare år haft en konstant ökning av antalet berörda barn.

Vi kan för 2005 notera följande:

- 506 barn och ungdomar var placerade i familjehem eller annat enskilt hem. Det är 35 fler än föregående år.
- 175 barn placerades under året. Det är 28 fler än 2004.
- Placeringarna upphörde för 150 barn och det är 21 fler än året innan.
- Majoriteten, 55 %, av barnen var placerade inom den egna kommunen.
- Av de barn som placerades i familjehem placerades ca en fjärdedel hos anhöriga eller andra närstående.
- Vid årsskiftet 2005/2006 var 359 barn placerade i familjehem eller i annat enskilt hem vilket är tolv fler än vid föregående årsskifte.
- Det var något fler pojkar än flickor som var placerade i familjehem, 257 respektive 249.

Bakgrund

Underlaget för statistiken är de förteckningar över placerade barn som kommunerna enligt socialtjänstförordningen ska komma in med till Länsstyrelsen varje år.

Statistikens innehåll

I det nedan redovisade materialet ingår såväl placeringar i familjehem som i annat enskilt hem. Under beteckningen annat enskilt hem återfinns privatplaceringar, placeringar i syfte att adoptera ett utländskt barn samt akuta placeringar i avvaktan på nämndens beslut om familjehemsplacering.

I materialet redovisas de barn och ungdomar som under någon del av året varit placerade i familjehem eller annat enskilt hem. Några tabeller avser enbart nya placeringar under året. I några tabeller görs jämförelse med närmast föregående år.

Datainsamling

Enligt 7 kap. 1 § socialtjänstförordningen ska socialnämnden föra en förteckning över de barn som enligt nämndens beslut vistas i familjehem eller, efter nämndens medgivande, i något annat enskilt hem. Socialstyrelsen fastställer ett formulär för förteckningen. En kopia av förteckningen ska varje år senast den 31 januari ges in till länsstyrelsen i länet.

Från 2003 ändrade Socialstyrelsen sitt formulär eftersom man ville få information om i vilken utsträckning barnen placerats hos anhörig eller annan närstående.

Länsstyrelsen hämtade innan dess på eget initiativ in uppgifter om nätverksplaceringar. I viss utsträckning kan därför jämförelser under en längre tidsperiod göras också på den punkten.

Aktuell lagstiftning

Frågor som rör placeringar av barn i familjehem och andra enskilda hem regleras i huvudsak i socialtjänstlagen, lagen med särskilda bestämmelser om vård av unga (LVU) och socialtjänstförordningen.

Socialtjänsten har ett särskilt ansvar för barn och ungdomar och ska enligt 5 kap. 1 § socialtjänstlagen verka för att barn och ungdomar växer upp under trygga och goda förhållanden. Dessutom ska socialnämnden sörja för att barn och ungdomar får det skydd och stöd de behöver och, om hänsynen till den unge motiverar det, vård och fostran utanför det egna hemmet.

Om barn måste få vård utanför hemmet är det vanligast att de får komma till ett enskilt hem. Med familjehem avses enligt 3 kap. 2 § socialtjänstförordningen ett enskilt hem som på uppdrag av socialnämnden tar emot barn för stadigvarande vård och fostran eller vuxna för vård och omvårdnad och vars verksamhet inte är sådan att hemmet blir att anse som ett hem för vård eller boende. Tjänstemän kan inte besluta om placering av barn i

familjehem, det kan bara socialnämnden eller en särskild avdelning inom nämnden, ofta kallat utskott.

Ett barn får inte utan socialnämndens medgivande eller beslut om vård tas emot för stadigvarande vård och fostran i ett enskilt hem som inte tillhör förälder eller vårdnadshavare. Förhållandena i hemmet och dess förutsättningar för att ta emot det aktuella barnet ska vara utredda.

På senare år har man velat betona vikten av att man inte utsätter barn för onödiga separationer i samband med placeringar. Därför ska man enligt 6 kap. 5 § socialtjänstlagen i första hand överväga om barnet kan tas emot av någon anhörig eller annan närstående, dock ska barnets bästa alltid beaktas.

När barn har varit placerade i samma familjehem under tre år ska socialnämnden särskilt överväga om det finns skäl att ansöka om överflyttning av vårdnaden till familjehemmet enligt 6 kap. 8 § föräldrabalken.

Socialnämnden har ett vittgående ansvar för de barn och ungdomar som placerats utanför det egna hemmet. Enligt 6 kap. 1 § socialtjänstlagen ansvarar nämnden för att den som genom dess försorg har tagits emot i ett annat hem får god vård. Vården bör utformas så att den främjar den enskildes samhörighet med anhöriga och andra närstående samt kontakt med hemmiljön.

Vidare framgår av 6 kap. 7 § socialtjänstlagen att socialnämnden ska medverka till att barnen får god vård och fostran och i övrigt gynnsamma uppväxtförhållanden samt verka för att de får lämplig utbildning samt lämna vårdnadshavarna och dem som vårdar barnen råd, stöd och annan hjälp som de behöver.

När barn behöver vårdas utanför det egna hemmet ska enligt 11 kap. 3 § socialtjänstlagen en plan upprättas för den vård socialnämnden avser att anordna. Planen ska även ta upp åtgärder och insatser som andra huvudmän ansvarar för.

Socialtjänstförordningens 5 kap. innehåller mera detaljerade bestämmelser kring innehåll i vårdplanen och på vilket sätt socialnämnden ska följa vården.

Enligt 6 kap. 8 § socialtjänstlagen och 13 § LVU ska socialnämnden minst en gång var sjätte månad överväga alternativt ompröva om vården fortfarande behövs.

Om socialnämnden har för avsikt att placera ett barn i en annan kommun ska nämnden enligt 6 kap. 9 § socialtjänstlagen informera och samråda med den kommunen innan de fattar sitt beslut. Det kan för barnets skull finnas behov av att i förväg informera även andra myndigheter än socialtjänsten om placeringen. Barnet kan ha behov av exempelvis barnomsorg, fritidssysselsättning, barnpsykiatrisk behandling eller särskilda insatser i skolan.

Barn placerade i familjehem eller annat enskilt hem

Tabellerna 1-6 och diagrammen 1-3 innehåller uppgifter om barn som någon gång under året varit placerade i familjehem eller annat enskilt hem. Här innefattas både pågående och nya placeringar.

Tabell 1: Antal placerade barn 2000, 2001, 2002, 2003, 2004 och 2005 fördelade på kommuner

Kommun	2000	2001	2002	2003	2004	2005	Förändringar mellan 2004 och 2005
Aneby	9	13	13	24	24	14	-10
Eksjö	13	14	19	14	16	32	+16
Gislaved	25	26	28	33	33	35	+2
Gnosjö	13	11	8	13	13	9	-4
Habo	7	8	7	8	7	6	-1
Jönköping c	75	74	73	75	66	79	+13
Jönköping s	54	50	47	45	48	49	+1
Jönköping v	13	15	16	19	34	31	-3
Jönköping ö	16	31	28	39	44	43	-1
Mullsjö	4	5	10	8	6	6	0
Nässjö	41	47	50	48	44	58	+14
Sävsjö	14	14	21	24	22	19	-3
Tranås	27	29	36	26	36	36	0
Vaggeryd	7	8	8	6	6	4	-2
Vetlanda	47	42	33	35	27	37	+10
Värnamo	50	44	37	42	45	48	+3
Summa	415	431	434	459	471	506	+35

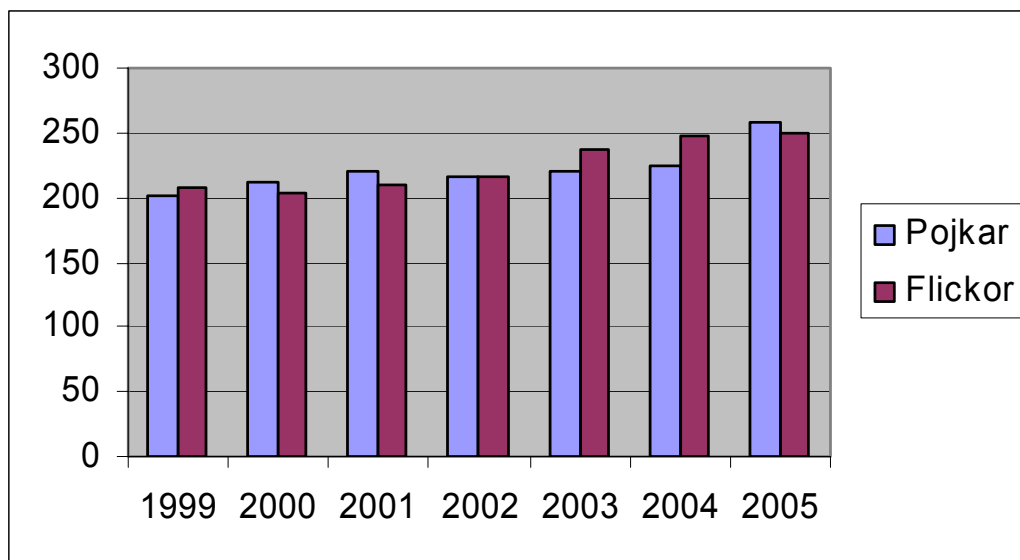
I de enskilda kommunerna varierar antalet placerade barn ibland mycket mellan olika år. Ser man till länet i sin helhet är dock tendensen under 2000-talet tydlig. Antalet placerade barn ökar.

Könsfördelningen är relativt jämn. De närmast föregående åren var det något fler flickor än pojkar som var placerade i familjehem eller annat enskilt hem, medan det 2005 var flera pojkar.

Tabell 2: Antal placerade barn 2005 fördelade på kommuner och kön

Kommun	Pojkar	Flickor
Aneby	7	7
Eksjö	14	18
Gislaved	16	19
Gnosjö	4	5
Habo	3	3
Jönköping c	45	34
Jönköping s	20	29
Jönköping v	16	15
Jönköping ö	26	17
Mullsjö	2	4
Nässjö	31	27
Sävsjö	10	9
Tranås	17	19
Vaggeryd	2	2
Vetlanda	17	20
Värnamo	27	21
Summa	257	249

Diagram 1. Antal placerade pojkar resp. flickor 1999-2005



Kommun där barnet placerats

En viktig princip i socialtjänstlagen är närhetsprincipen. I flertalet fall anser man att det är till fördel för barnet att få ett hem i närområdet, så att kontakten med anhöriga och närstående underlättas.

Tabell 3: Antal barn som är placerade inom resp. utom den egna kommunen

Kommun	Inom kommunen	Utom kommunen
Aneby	4	10
Eksjö	19	13
Gislaved	20	15
Gnosjö	3	8
Habo	5	4
Jönköping c	40	41
Jönköping s	27	26
Jönköping v	21	10
Jönköping ö	24	19
Mullsjö	1	5
Nässjö	23	35
Sävsjö	9	11
Tranås	20	17
Vaggeryd	1	3
Vetlanda	33	4
Värnamo	34	16
Summa	284	237

Nedanstående kommuner har haft barn placerade både inom och utom kommunen:

Gnosjö kommun hade två barn; Habo kommun hade tre barn; Jönköping distrikt centrum hade två barn; Jönköping distrikt söder hade fyra barn; Sävsjö kommun hade ett barn; Tranås kommun hade ett barn och Värnamo kommun hade två barn placerade både inom och utom kommunen.

Dessa 15 barn är redovisade på två ställen i tabell 3.

Tabell 4: Antal barn placerade i familjehem resp. annat enskilt hem

Kommun	Familjehem	Annat enskilt hem
Aneby	14	-
Eksjö	32	-
Gislaved	31	4
Gnosjö	7	2
Habo	6	-
Jönköping c	79	-
Jönköping s	49	-
Jönköping v	28	3
Jönköping ö	42	1
Mullsjö	6	-
Nässjö	57	1
Sävsjö	19	-
Tranås	33	3
Vaggeryd	4	-
Vetlanda	31	7
Värnamo	47	1
Summa	485	22

I Vetlanda kommun har ett barn varit placerat både i familjehem och i annat enskilt hem. Detta barn har redovisats på två ställen i tabell 4.

I diagram 2 och tabell 5, redovisas vilka typer av hem som barnen placerats i, uppdelat på följande kategorier (A-E):

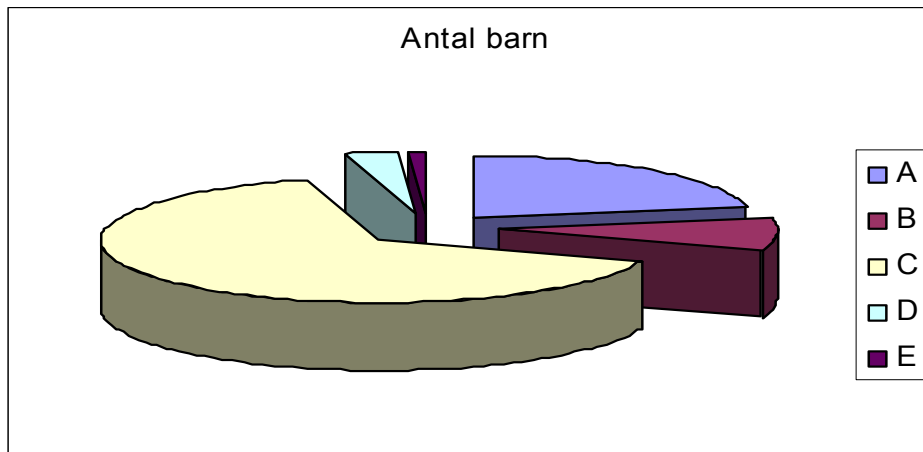
Familjehem – placering på uppdrag av socialnämnden (inte i hem för vård eller boende – HVB)

- A. Placering hos anhörig, t.ex. syskon, mor-, farföräldrar, faster, farbror, moster, morbror, kusin
- B. Placering hos annan närstående, t.ex. styvföräldrar, lärare
- C. Placering i familjehem som inte avses i A eller B

Annat enskilt hem

- D. Privatplacering, dvs. inte en placering på uppdrag av socialnämnden
- E. Placering av utländska barn före adoption

Diagram 2. Placerade barn i länet fördelat på olika typer av hem



När det gäller i vilken utsträckning barnen finns placerade inom nätverket kan vi göra vissa jämförelser i förhållande till tidigare år. Vi noterade 2003 en viss minskning av antalet barn som är placerade hos anhöriga eller andra närstående. Därefter har andelen barn placerade i hem inom nätverket varit oförändrad, cirka 25 % av de familjehemsplacerade barnen (A+B+C)

Tabell 5: Antal barn placerade med uppdelning på typ av hem

Kommun	A	B	C	D	E
Aneby	2	1	11	-	-
Eksjö	1	-	31	-	-
Gislaved	10	-	21	3	1
Gnosjö	1	-	6	1	1
Habo	3	1	5	-	-
Jönköping c	20	-	61	-	-
Jönköping s	15	7	31	-	-
Jönköping v	11	1	16	3	-
Jönköping ö	16	26	-	1	-
Mullsjö	-	1	5	-	-
Nässjö	4	-	53	1	-
Sävsjö	2	1	16	-	-
Tranås	15	1	18	-	3
Vaggeryd	-	1	3	-	-
Vetlanda	5	-	27	6	1
Värnamo	8	4	35	1	-
Summa	113	44	339	16	6

Habo kommun placerade tre barn enligt både punkt A och C.

Jönköping distrikt centrum placerade två barn enligt både punkt A och C.

Jönköping distrikt söder placerade två barn enligt både punkt A, B och C.

Tranås kommun placerade ett barn enligt både punkt B och C

Vetlanda kommun placerade ett barn enligt både punkt A och C och ett barn enligt både punkt C och D.

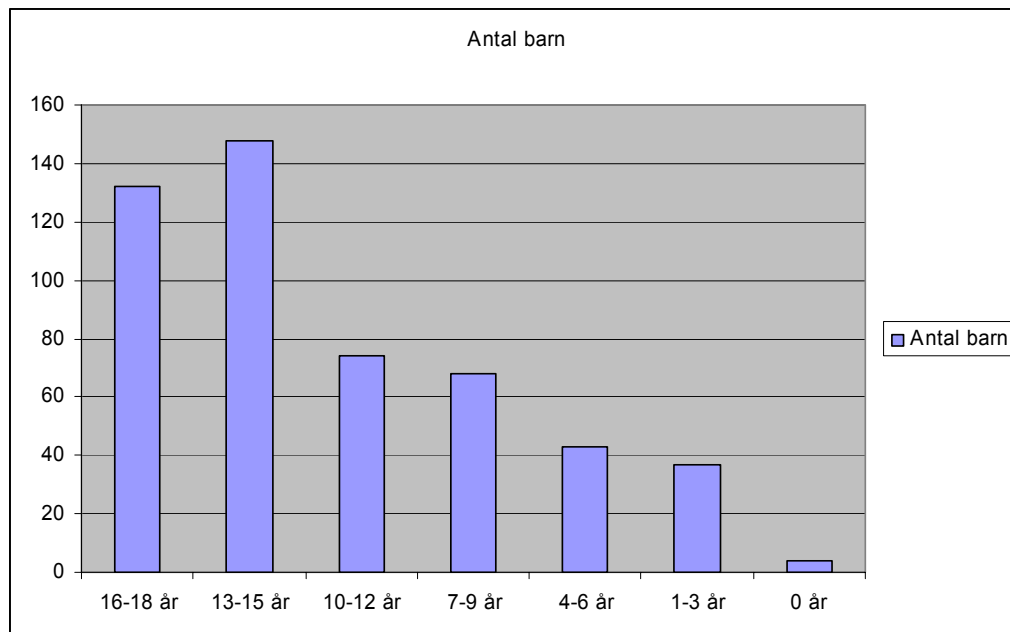
Åtta barn är medräknade på två ställen och två barn är medräknade på tre ställen i tabell 5.

Tabell 6: Barnens födelseår fördelade på kommuner

Kommun	1987-89	1990-92	1993-95	1996-98	1999-2001	2002-04	2005
Aneby	1	4	2	1	5	1	-
Eksjö	10	7	2	6	6	1	-
Gislaved	12	6	3	9	-	5	-
Gnosjö	1	2	2	2	2	-	-
Habo	-	3	1	2	-	-	-
Jönköping c	20	20	14	14	7	4	-
Jönköping s	13	21	7	5	2	1	-
Jönköping v	8	8	8	6	1	-	-
Jönköping ö	13	15	5	3	3	4	-
Mullsjö	2	4	-	-	-	-	-
Nässjö	17	14	11	4	4	7	1
Sävsjö	1	8	3	2	3	-	2
Tranås	7	13	3	5	2	6	-
Vaggeryd	1	1	1	-	-	-	1
Vetlanda	11	13	3	3	4	3	-
Värnamo	15	9	9	6	4	5	-
Summa	132	148	74	68	43	37	4

Åldersfördelningen är i stort den samma mellan åren. Det är de äldsta som dominerar. Det är framförallt beroende på att många barn efter att de placerats kommer att tillbringa resten av sin uppväxt i familjehemmet.

Diagram 3. Placerade barn i länet efter ålder 2005



Nyplaceringar under året

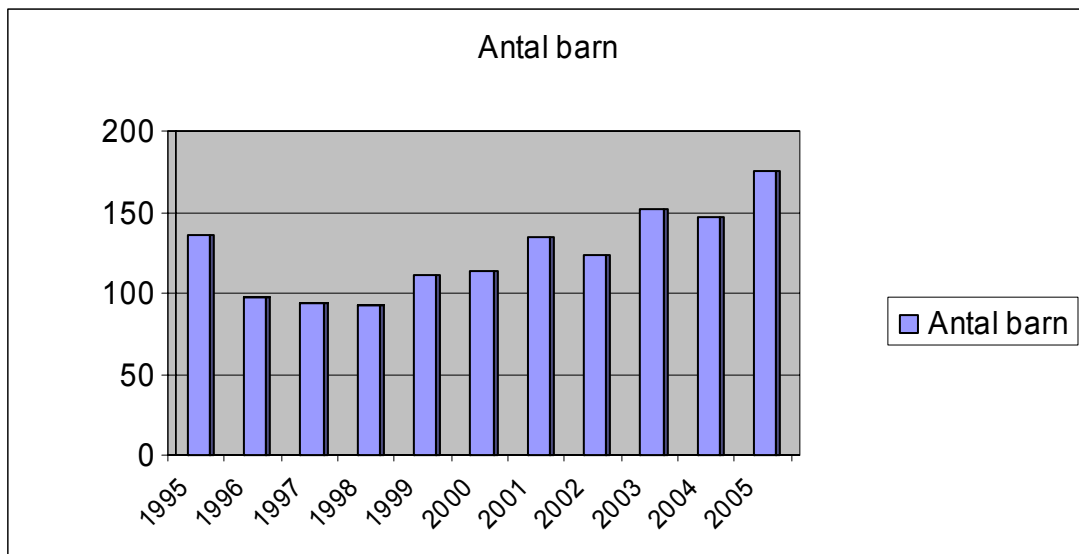
Tabellerna 7-8 och diagrammen 4-5 innehåller uppgifter om nya placeringar.

Tabell 7: Antal barn som placerats under 1999, 2000, 2001, 2002, 2003, 2004 och 2005

Kommun	1999	2000	2001	2002	2003	2004	2005	Förändringar mellan 2004 och 2005
Aneby	0	3	6	1	10	2	1	-1
Eksjö	0	3	3	6	6	6	14	+8
Gislaved	16	9	9	12	14	12	15	+3
Gnosjö	6	2	6	1	4	3	1	-2
Habo	5	2	0	0	2	0	0	0
Jönköping c	16	23	21	18	19	19	28	+9
Jönköping s	4	4	8	6	5	9	10	+1
Jönköping v	0	0	2	0	5	14	14	0
Jönköping ö	3	9	21	11	19	21	17	-4
Mullsjö	1	1	3	9	2	4	0	-4
Nässjö	9	6	17	14	12	9	27	+18
Sävsjö	8	5	3	10	12	9	3	-6
Tranås	8	7	14	18	12	17	11	-6
Vaggeryd	3	1	2	3	1	3	2	-1
Vetlanda	19	24	14	10	18	6	22	+16
Värnamo	13	14	6	5	11	13	10	-3
Summa	111	113	135	124	152	147	175	+28

I Jönköping distrikt centrum har två barn placerats två gånger med 3 månaders resp. 4 månaders mellanrum och dessa barn är medräknade två gånger. I länet har 175 nya placeringar ägt rum 2005. Vi kan se en tydlig ökning under perioden.

Diagram 4. Nya placeringar av barn 1995-2005



I diagram 5 och tabell 8 redovisas nya placeringar i olika typer av hem, med samma kategorisering som i diagram 1 och tabell 5.

Familjehem – placering på uppdrag av socialnämnden (inte i hem för vård eller boende – HVB)

- A. Placering hos anhörig, t.ex. syskon, mor-, farföräldrar, faster, farbror, moster, morbror, kusin
- B. Placering hos annan närstående, t.ex. styvföräldrar, lärare
- C. Placering i familjehem som inte avses i A eller B

Annan enskilt hem

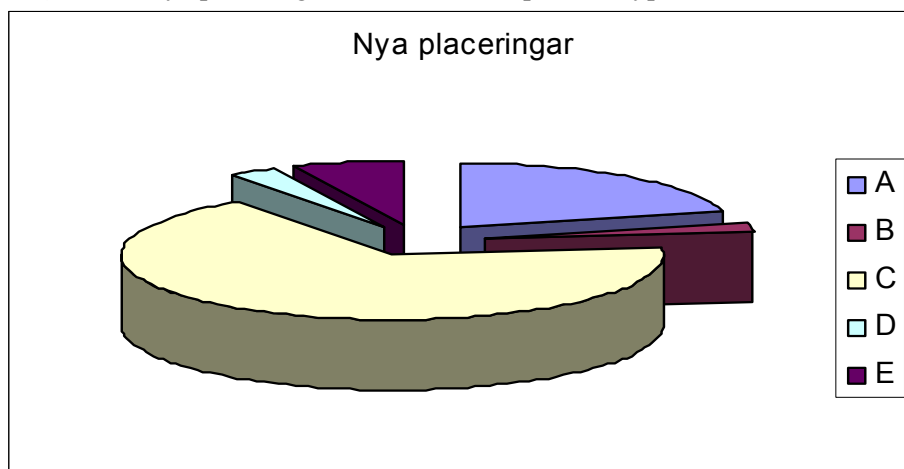
- D. Privatplacering, dvs. inte en placering på uppdrag av socialnämnden
- E. Placering av utländska barn före adoption

Tabell 8: Antal nya placeringar under 2005 med uppdelning på typ av hem

Kommun	A	B	C	D	E
Aneby	-	1	-	-	-
Eksjö	1	-	13	-	-
Gislaved	6	-	8	1	-
Gnosjö	-	-	1	-	-
Habo	-	-	-	-	-
Jönköping c	8	-	20	-	-
Jönköping s	3	2	5	-	-
Jönköping v	4	-	7	3	-
Jönköping ö	2	-	15	-	-
Mullsjö	-	-	-	-	-
Nässjö	4	-	53	1	-
Sävsjö	-	-	3	-	-
Tranås	2	-	6	-	3
Vaggeryd	-	1	1	-	-
Vetlanda	-	-	15	6	1
Värnamo	2	3	4	1	-
Summa	31	3	99	4	10

Av de barn som placerades i familjehem (A+B+C) placerades 26 % i någon typ av nätverkshem. Det är samma andel som 2003 och 2004.

Diagram 5. Nya placeringar 2005 fördelade på olika typer av hem.



Upphörda placeringar under året

Tabell 9: Antal barn vars placeringar upphört under 1999, 2000, 2001, 2002, 2003, 2004 och 2005

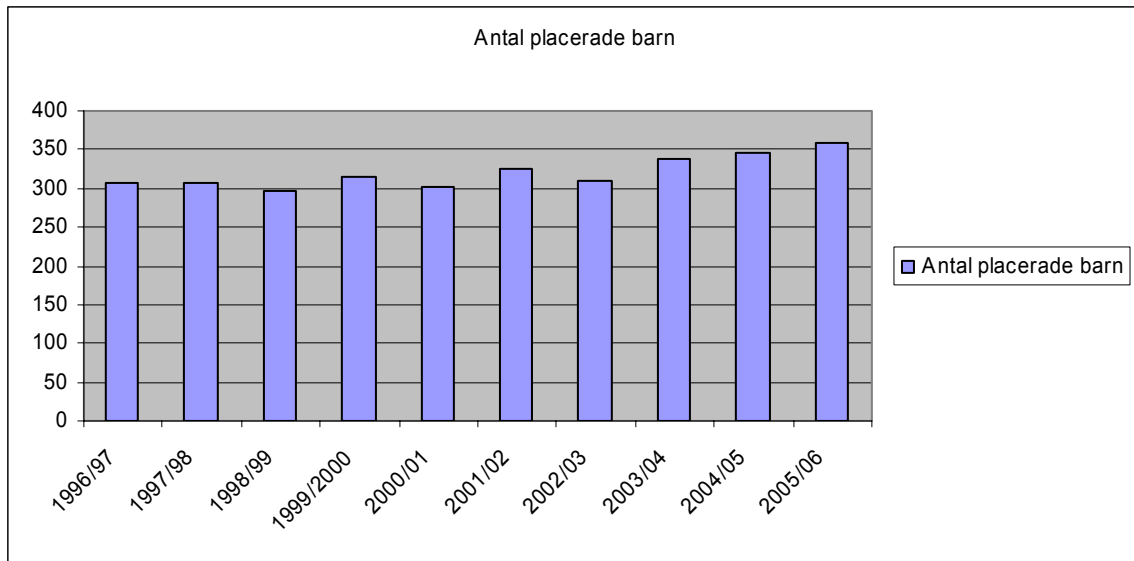
Kommun	1999	2000	2001	2002	2003	2004	2005
Aneby	0	2	0	1	3	8	1
Eksjö	1	3	2	9	3	4	19
Gislaved	14	9	8	9	11	14	7
Gnosjö	5	8	4	0	3	5	2
Habo	1	0	0	0	0	1	0
Jönköping c	14	18	15	20	17	10	20
Jönköping s	8	9	11	7	6	6	7
Jönköping v	2	2	3	2	1	15	7
Jönköping ö	1	5	12	8	16	17	17
Mullsjö	2	2	2	3	6	0	1
Nässjö	8	11	9	15	11	13	19
Sävsjö	9	3	4	8	11	9	2
Tranås	6	11	10	21	6	11	15
Vaggeryd	3	1	3	3	3	2	0
Vetlanda	14	19	18	14	15	9	17
Värnamo	11	16	8	6	9	5	16
Summa	99	119	109	126	121	129	150

De barn som under 2005 fyllde 18 år, men fortfarande var kvar i familjehemmet, har tagits med i tabell 9 som en under året upphörd placering. Omplaceringar har inte redovisats i tabellen.

Barn placerade vid årsskiftet

Tabell 10: Antal barn som var placerade vid årsskiftena 1999/2000 - 2005/06

Kommun	1999/2000	2000/01	2001/02	2002/03	2003/04	2004/05	2005/06
Aneby	6	7	13	13	21	16	13
Eksjö	11	10	12	10	11	11	13
Gislaved	18	16	18	19	22	19	28
Gnosjö	12	5	7	8	10	9	7
Habo	6	7	8	7	8	6	6
Jönköping c	50	56	59	53	58	56	61
Jönköping s	50	45	39	40	39	42	42
Jönköping v	15	11	12	14	18	19	24
Jönköping ö	7	11	19	20	23	29	27
Mullsjö	2	2	3	7	2	6	5
Nässjö	35	30	38	36	37	31	39
Sävsjö	11	12	11	13	13	14	17
Tranås	19	16	20	17	20	25	20
Vaggeryd	6	6	5	5	3	4	4
Vetlanda	24	29	24	19	20	19	21
Värnamo	42	38	36	29	33	41	32
Summa	314	301	324	310	338	347	359

Diagram 6. Antal placerade barn vid årsskiftena 1995/96 – 2005/06

Länsstyrelsens kommentarer

Antalet barn som var placerade i familjehem eller annat enskilt hem har ökat de senaste åren. Vi kan dock se att antalet placerade barn varierar ganska mycket från år till år.

Enligt den senast publicerade officiella statistiken (Barn och unga - insatser år 2004, Socialstyrelsen 2005) har antalet barn som får vård med stöd av socialtjänstlagen eller LVU ökat under den senaste 10-årsperioden. Ökningen uppgår till omkring 20 %. Jönköpings län ligger något lägre än genomsnittet i riket när det gäller det totala antalet placerade barn. Av den nationella statistiken framgår att familjehem är den vanligaste vårdformen när barn placeras utanför det egna hemmet. Av barnen som placeras med stöd av socialtjänstlagen placeras 77 % i familjehem och av barnen som placeras enligt LVU placeras 65 % i familjehem.

Antalet barn och unga som vårdas utanför det egna hemmet ökar samtidigt som samtliga kommuner arbetar med intentionen att så långt det är möjligt motverka separationer och erbjuda stöd och hjälp på hemmaplan.

I årets regleringsbrev har länsstyrelserna fått omfattande tillsynsuppdrag beträffande offentliga och enskilda verksamheter som ger barn och unga insatser. Under 2006 och 2007 ska länsstyrelserna bl.a. granska kommuners hantering av familjehemsärenden och familjehemsplaceringar. I Jönköpings län kommer denna tillsyn huvudsakligen att genomföras under 2007.

Referens:

Barn och unga - insatser år 2003, Socialstyrelsen, Statistik-Socialtjänst 2004:9

