



Länsstyrelsen i Jönköpings län

# Inventering av klockgentiana (*Gentiana pneumonanthe*)

i Jönköpings län 2005







■ Inventering av klockgentiana  
(*Gentiana pneumonanthe*)  
i Jönköpings län 2005

Meddelande	nr 2006:16
Referens	Marielle Magnusson, Länsstyrelsen i Jönköpings län. Margareta Edqvist, inventerare.
Kontaktperson	Henrick Blank, Länsstyrelsen i Jönköpings län, 036-395037, henrick.blank@f.lst.se
Webbplats	www.f.lst.se
Fotografier	Margareta Edqvist
Kartmaterial	Fastighetskartan (skala 1:10 000, raster och vektor) © Lantmäteriet 2006. Ur GSD-Fastighetskartan ärende 106-2004/188F
ISSN	1101-9425
ISRN	LSTY-F-M—06/16--SE
Upplaga	120 ex.
Tryckt på	Tryckt på Länsstyrelsen, Jönköping 2006
Miljö och återvinning	Rapporten är tryckt på Svanenmärkt papper och omslaget består av PET-plast, kartong, bomullsväv och miljömärkt lim. Vid återvinning tas omslaget bort och sorteras som brännbart avfall, rapportsidorna sorteras som papper

© Länsstyrelsen i Jönköpings län 2006

## Förord

Föreliggande rapport redovisar resultaten från en inventering av klockgentiana som gjordes sommaren 2005 i Jönköpings län. Inventeringen utfördes av Margareta Edqvist och är en del av Länsstyrelsens arbete med åtgärdsprogram för att gynna hotade arter. I samband med fältarbetet gjordes en bedömning av klockgentianans bevarandestatus för de olika lokalerna. Bedömningen av bevarandestatus och övrigt resultat från inventeringen hjälper oss att bedöma hur situationen för klockgentiana är i länet och utgör viktigt underlag för att se vilka åtgärder som eventuellt behöver göras för artens bevarande.

Vi riktar ett stort tack till Margareta Edqvist och floraväktarna, inte bara för inventeringsinsatser utan också för insamlat kunskapsunderlag under många år!

Denna rapport kan hämtas på Länsstyrelsens hemsida [www.f.lst.se](http://www.f.lst.se)

Marielle Magnusson  
Naturavdelningen, Länsstyrelsen i Jönköpings län

# Innehållsförteckning

<b>Förord</b> .....	<b>3</b>
<b>Sammanfattning</b> .....	<b>6</b>
<b>Inledning</b> .....	<b>8</b>
Beskrivning av arten .....	8
Utbredning och ekologi .....	8
Hot och åtgärder.....	9
Äldre uppgifter.....	9
Syfte.....	10
<b>Metodik</b> .....	<b>11</b>
<b>Resultat</b> .....	<b>12</b>
<b>Sävsjö kommun</b> .....	<b>12</b>
Pelikroken .....	12
Storsjön .....	13
Äldre uppgifter.....	13
<b>Vaggeryds kommun</b> .....	<b>14</b>
Långasjön.....	14
Rolstorpasjön .....	18
Äldre uppgifter.....	21
<b>Gnosjö kommun</b> .....	<b>21</b>
Hären.....	22
Gnosjösjön .....	27
Flaten .....	29
Äldre uppgifter.....	32
<b>Gislaveds kommun</b> .....	<b>32</b>
Stora Spångasjön.....	33
Dagsjön .....	34
Kroksjön .....	35
Fegen .....	36
Henja .....	39
Illeråsasjön .....	41
Agnsjön .....	43
Stumsjön .....	44
Algustorpasjön med Svartevik .....	45
Vikaresjön .....	48
Äldre uppgifter.....	50
<b>Värnamo kommun</b> .....	<b>50</b>
Lagan vid Ljusseveka.....	50
Härån vid Brunemad-Hemmershult .....	51

Annebergssjön .....	52
Flåren .....	53
Bolmen .....	55
Vidöstern .....	57
Furen .....	59
Äldre uppgifter .....	64
<b>Diskussion .....</b>	<b>65</b>
<b>Historiskt.....</b>	<b>65</b>
<b>Mörkertal .....</b>	<b>65</b>
<b>Förekomst .....</b>	<b>66</b>
<b>Krav och hot .....</b>	<b>66</b>
Betesmarker .....	66
Sjöstränder .....	67
<b>Referenser.....</b>	<b>68</b>
 <b>Bilaga</b>	

## Sammanfattning

Klockgentiana *Gentiana pneumonanthe* är fridlyst i hela landet och den är även upptagen på den svenska rödlistan i kategorin VU (sårbar). Den är en flerårig, låg ört med stora, blå blommor. Blomningstiden är från juli till september. I Jönköpings län förekommer klockgentianan i de sydvästliga kommunerna Sävsjö, Vaggeryd, Gnosjö, Gislaved och Värnamo.

Klockgentiana växer på fuktig till våt mark som domineras av blååtätel *Molinia caerulea* och pors *Myrica gale*. Den växer oftast utmed stränder av sjöar, vattendrag men även i fuktiga betes- eller slättermarker. Arten gynnas av hävd och på stränder av störningar i form av iserosion och översvämning.

I Jönköpings län ligger samtliga lokaler utom en i anslutning till sjöstränder. Undantaget är en betesmark i Henja, Gislaveds kommun.

Enligt åtgärdsprogrammet för klockgentiana ska arten inventeras och ett antal lokaler ska ha en lämplig skötsel och tillräckligt skydd för att säkerställa att populationen av klockgentiana inte minskar. I Jönköpings län inventerades redan kända lokaler och ett antal nya strandsträckor vid framförallt sjöar och enstaka vattendrag. Ett antal stickprov gjordes även vid sjöar som klockgentiana dokumenterats från längre tillbaka i tiden samt närliggande sjöar.

För varje sjö har en bedömning av klockgentianans bevarandestatus gjorts. Bedömningen följer en tregradig skala där 1 är bäst och 3 är sämst bevarandestatus. Tabell 1 listar de inventerade sjöarna, antalet plantor, antalet områden per sjö och bevarandestatus per sjö.



**Tabell 1. Kommunvis sammanfattning över de besökta lokalerna.**

Kommun	Sjönamn	Antal plantor	Antal delområden	Bevarandestatus
Sävsjö	Pelikroken	0		3
Sävsjö	Storsjön	8		2
Vaggeryd	Långasjön	5200	5	1
Vaggeryd	Rolstorpasjön	875	5	1
Gnosjö	Hären	910	8	1
Gnosjö	Gnosjösjön	28	2	2
Gnosjö	Flaten	1058	3	1
Gislaved	Stora Spångasjön	6		3
Gislaved	Dagsjön	0		3
Gislaved	Kroksjön	0		3
Gislaved	Fegen	0		3
Gislaved	Spånsjön (ny)	26	2	2
Gislaved	Henja	65		1
Gislaved	Illeråsasjön	350		1
Gislaved	Agnsjön	3		3
Gislaved	Stumsjön	39		1
Gislaved	Algustorpasjön (Svartevik)	370	5	1
Gislaved	Vikaresjön (ny)	112	3	2
Värnamo	Lagan/Ljusseveka	0		3
Värnamo	Härån/Brunemad	0		3
Värnamo	Annebergssjön	0		3
Värnamo	Flåren (Skilsnäs ej besökt)	0		2
Värnamo	Bolmen	930		1
Värnamo	Vidöstern	103	2	1
Värnamo	Furen	2423	9	1

På de flesta lokalerna finns det enbart äldre plantor. Klockgentianan är långlivad och kan bli 30-40 år gammal. Vid tidpunkten för inventeringen var det främst Ettö-deltats naturreservat, Långasjön, Flaten och Furen som hyste plantor i olika stadier.

Lokalerna vid Långasjön, Rolstorpasjön, Flaten, Hären, Algustorpasjön (Svartevik), Illersåsjön, Stumsjön, Vidöstern (ute på Tännö), Furen, Bolmen (Liljenäs) hyser stabila populationer och växtplatserna är och kan säkert förbli bra om hävden fortsätter eller återkommer inom en snar framtid. Vissa av lokalerna vid sjöarna är betesmarker medan några av lokalerna saknar hävd i form av bete.

Det största hotet mot klockgentianan är upphörd hävd i betesmarkerna samt igenväxning av stränderna. Lämpliga åtgärder för att motverka igenväxning kan vara ett anpassat betstryck i betesmarkerna samt bränning. Störningar i form av iserosion och översvämningar är inte tillräckligt för att hålla tillbaka pors och blåttåtel på stränderna. För att få bukt med igenväxningen krävs det manuell påverkan. Generellt bör träd och buskar hållas efter så de inte skuggar för mycket.

## Inledning

Klockgentiana är upptagen på den svenska rödlistan och är där kategoriserad som VU (sårbar). Den är även fridlyst i hela landet. I Sveriges rödlistade arter (Gärdenfors 2005) står mer om Sveriges rödlistade arter och de olika kategorierna. Under de sista årtiondena har både utbredning och antalet lokaler med klockgentiana minskat betydligt. För att försöka bryta den negativa utvecklingen skrivs det nu ett åtgärdsprogram för klockgentiana:

*Åtgärdsprogram för klockgentiana och alkonblåvinge* ([www.naturvardsverket.se](http://www.naturvardsverket.se)).

Åtgärdsprogrammet omfattar även den VU-klassade, alkonblåvinge *Maculinea alcon*.

Larverna av alkonblåvinge utvecklas i sin tidigaste fas på klockgentiana.

Kortsiktliga mål enligt åtgärdsprogrammet är att arten ska inventeras i Halland, Småland och Skåne. Under 2005 skulle minst 50 lokaler med stora förekomster av klockgentiana väljas ut för säkerställande och uppföljning. I Jönköpings län inventerades. Det långsiktiga målet är att de 50 lokalerna har en lämplig skötsel och tillräckligt skydd för att säkerställa att klockgentianan inte minskar.

## Beskrivning av arten



Klockgentiana *Gentiana pneumonanthe* är en flerårig ört med en kort jordstam varifrån en eller flera stänglar utgår. Stjälkarna blir ca 5-40 cm höga och har en uppåtriktad, klocklik femtalig blomma i toppen. Ibland är blomantalet fler än ett, tex om skottet toppas av betande djur. Den blå kronan är 3-5 cm lång och har gröna strimmor på utsidan och ljusa prickar på insidan. Det förekommer varianter där kronan är ljusblå eller vit. Bladen är smalt jämbreda och korsvis motsatta med nedvikta kanater. Blomningstiden är från slutet av juli till september. (Artdatabanken 2005, Den virtuella floran)

Foto 1. Klockgentiana *Gentiana pneumonanthe*  
(Foto: Margareta Edqvist 2005).

## Utbredning och ekologi

I Sverige är klockgentiana ganska sällsynt till mindre vanlig i Halland, västra Småland och västra Västergötland. Den är sällsynt i Skåne, Blekinge och Bohuslän och mycket sällsynt i Dalsland och sydvästra Värmland. Utbredningen i Jönköpings län begränsar sig till de

sydvästliga kommunerna Sävsjö, Vaggeryd, Gnosjö, Gislaved och Värnamo. Under de sista årtiondena har både utbredning och antalet lokaler minskat.

Klockgentiana växer på fuktig till våt mark som domineras av blååtätel *Molinia caerulea* och pors *Myrica gale*. Andra följeväxter är krypvide *Salix repens*, klockljung *Erica tetralix*, ljung *Calluna vulgaris*, blodrot *Potentilla erecta* samt trådtåg *Juncus filiformis*. Den växer ofta utmed stränder av sjöar och vattendrag. Klockgentiana trivs där det är ljus och den gynnas av störningar i form av iserosion och översvämning (Artdatabanken 2005). De stränder i Jönköpings län där arten verkar trivas bäst är belägna i de norra och östra delarna av sjöarna. Generellt är både ljusexponering, vindpåverkan och iserosion störst här (sydvästliga vindar). Arten är hävdgynnad och växer gärna i fuktiga betes- eller slåttermarker. I Jönköpings län har arten dock mest hittats i anslutning till sjöstränder. Betesmarken i Henja, Gislaveds kommun, är den enda lokalen som inte ligger i anslutning till någon sjö eller något vattendrag.

## Hot och åtgärder

På senare tid har klockgentiana kraftigt gått tillbaka. Orsakerna till tillbakagången är upphörd hävd med efterföljande igenväxning och beskuggning. När stränderna växer igen med blååtätel och pors eller när vassen breder ut sig blir konkurrensen för stor och klockgentianan får ge vika. Ett annat hot utgörs av ändrad vattenståndsregim som medför att översvämningar uteblir eller att stränderna vattendränks under alltför långa perioder. Ytterligare orsaker till minskningen av klockgentiana är utfyllnader och exploatering i anslutning till tätorter samt torrläggning av mader.

Vuxna individer kan överleva mycket länge och populationer kan förefalla stabila men ändå vara hotade på sikt eftersom unga plantor saknas och därmed förutsättningarna för förnyring. På många lokaler verkar det endast finnas äldre plantor. Långasjön, Rolstorpasjön, Flaten, Hären, Algustorpasjön (Svartevik), Illeråsasjön, Stumsjön, Vidöstern (ute på Tännö), Furen, Bolmen (Liljenäs) hyser stabila populationer och växtplatserna är bra om hävden fortsätter eller återkommer omgående samt om pors och blååtätel hindras från att breda ut sig, t.ex. kan plantorna röjas bort manuellt.

Fortsatt hävd i betesmarkerna är en förutsättning för klockgentianans fortlevnad. På lokaler där klockgentianan lever kvar trots upphörd hävd är det viktigt att få till stånd röjning och återupptagande av bete. Bränning har visat sig ge positiva resultat (Artdatabanken 2005).

## Äldre uppgifter

Föreningen Smålands Floras databas har använts för att få en bild av klockgentianans tidigare utbredning och förekomst i länet. Nyare data om lokalerna före 2005 är oftast hämtade från floraväktarverksamheten som bedrivs av föreningen Smålands Flora och dess medlemmar.

## Syfte

Inventeringens syfte är att kartlägga klockgentianans utbredning och status i dagsläget enligt åtgärdsprogrammets kortsiktliga mål. Vidare ska skötselbehov för de funna klockgentianalokalerna anges.

## Metodik

De inventerade lokalerna är i första hand de som har aktuella uppgifter om klockgentiana. En del nya områden har inventerats i anslutning till de redan kända lokalerna. Även ett urval sjöar med historiska uppgifter besöktes, liksom ett antal närliggande sjöar från vilka arten aldrig rapporterats. På fyndlokalerna har antalet plantor av klockgentiana räknats. I åtgärdsprogrammet kommer det eventuellt rekommenderas att antal stänglar ska räknas istället för antal plantor. En omräkning av antalet plantor till stänglar innebär att man som minst får multiplicera med faktorn två. Antalet plantor som räknats är ungefärligt, speciellt på lokaler med rik förekomst. Arten är svår att upptäcka när blommorna inte är öppna. Tidpunkt för besöket har därför stor betydelse för resultatet. Även väderleken påverkar, eftersom blommorna är helt slutna vid mulet väder.

För varje sjö görs det en bedömning av förutsättningarna för klockgentiana. En sjö kan ha flera klockgentianalokaler och bedömningen är en samlad värdering av förutsättningarna på samtliga lokaler runt sjön. Bedömningen följer en tregradig skala där 1 är bästa förutsättningar och 3 är sämsta förutsättningar för klockgentianan.

**Tabell 2. Bevarandestatus**

Klass	Kriterier
1	Arten har goda förutsättningar, den finns spridd på ett flertal lokaler längs sjön. Varje lokal behöver dock inte hysa en stabil population. Behovet av åtgärder kan variera.
2	Ett färre antal plantor finns och ett färre antal lokaler än för klass 1. Behovet av åtgärder kan variera, oftast lite större åtgärdsbehov.
3	Arten saknas eller förutsättningarna bedöms som mycket små.

I bilaga 1 redovisas ett förslag till manual och blankett för inventering av klockgentiana och alkonblåvinge. Förslaget kommer att finnas som bilaga till åtgärdsprogrammet för klockgentiana och alkonblåvinge.

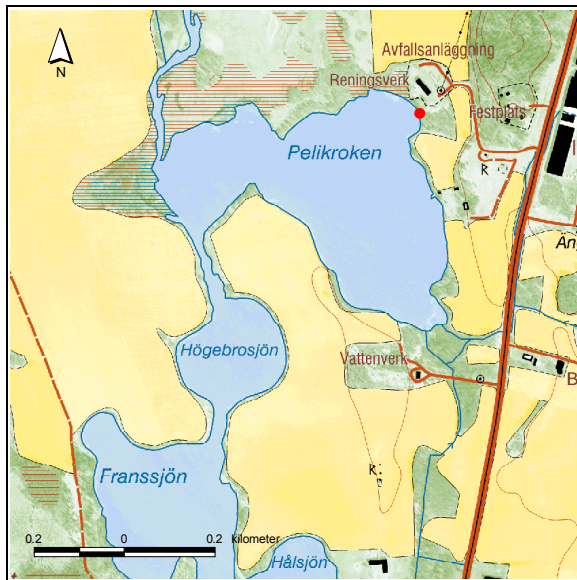
## Resultat

### Sävsjö kommun

I Sävsjö kommun har klockgentiana inte eftersökts på några nya platser utan endast på kända lokaler. Lämpliga miljöer kan hittas med hjälp av båt eller genom att söka i strandnära betesmarker.

#### Pelikroken

**Bevarandestatus:** 3.



Karta 1. Lokalen vid Pelikroken.

#### Data om lokalen:

Sävsjö kommun, Vrigstad socken.

Ekokarta: 06E1d

X-koordinat: 6358591

Y-koordinat: 1419460

**Bevarandestatus:** Sjön har klassats som 3:a eftersom klockgentianan inte hittades vid besöket.

**Besökt:** 2005-08-16

**Tidigare data om lokalen:** Under 1960-talet eller tidigt 1970-tal har klockgentiana funnits vid Pelikroken men har inte setts sedan dess.

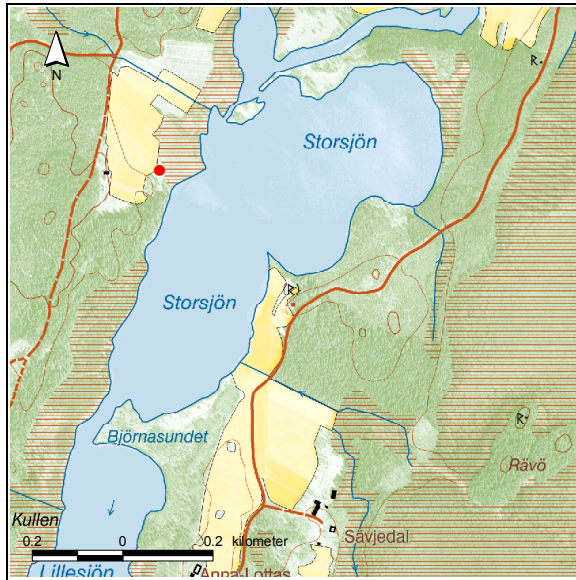
**Plantor:** 0 stycken.

**Beskrivning av området:** Området är alldeles för igenvuxet för att utgöra en lämplig biotop för klockgentiana.

**Hot-Åtgärder:** Klockgentianan anses som utgången vid Pelikroken.

## Storsjön

**Bevarandestatus:** 2.



Karta 2. Lokalen vid Storsjön.

**Data om lokalen:**

Sävsjö kommun, Vrigstad socken.

Ekokarta: 06E1d

X-koordinat: 6355107

Y-koordinat: 1417301

**Bevarandestatus:** Sjön har klassats som en 2:a eftersom betesmarken är välhävddad. Den har inte fått högsta klass eftersom lokalen hyser ett litet antal plantor som växer på en mycket begränsad yta samt att lokalen ligger lite avsides från övriga lokaler i länet.

**Besökt:** 2005-08-16

**Tidigare data om lokalen:** Lokalen upptäcktes 1990. Återbesökt 2002 då 18 plantor noterades.

**Plantor:** 8 stycken.

**Beskrivning av området:** Ett ganska stor fuktäng med blåtåtel och pors som betas av nötboskap. Betesmarken var välhävddad vid besöket men stora delar stod under vatten eftersom det kommit mycket regn dagarna innan. Klockgentianan växte på de torrare partierna i den sydvästra delen. 8 plantor växte på en mindre yta

**Följarter:** Pors, blåtåtel, hirsstarr, knägräs, stagg, ängsvädd.

**Hot-Åtgärder:** Markägaren bör informeras. Små granar och tallar kan tas bort för att förhindra beskuggning.

### Äldre uppgifter

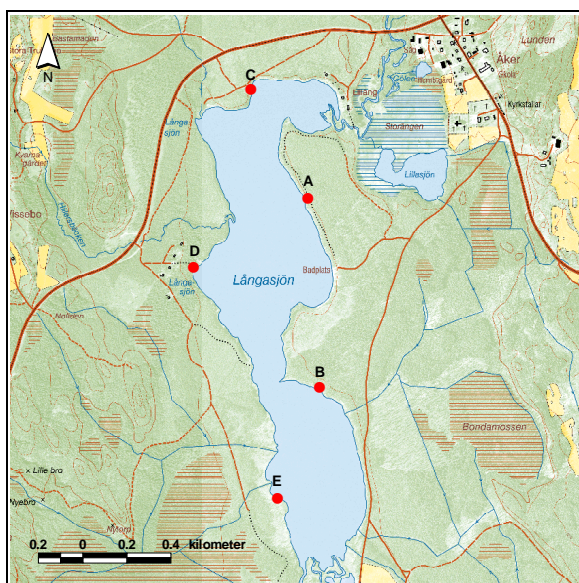
W. A. G. Wetter skriver i sin handskrivna flora från 1894: "Börjar på "Långön" i Lundholmssjön och vid Hästberget samt följer så ån nedåt Sunnerby och Holkaryds mader, der den är ymnig" .

## Vaggeryds kommun

Klockgentiana är inte eftersökt i några nya sjöar. Bör sökas i de sjöar som ligger i anslutning till Rolstorpasjön. Man bör också söka på fler ställen runt Rolstorpasjön eftersom där finns fler lämpliga miljöer för den. Under vintern 2006 kom ett tips om att arten finns vid Ossingsjön i de nordvästra delarna.

## Långasjön

**Bevarandestatus:** 1



Karta 3. De fem lokalerna vid Långasjön.

### Data om lokalerna:

Vaggeryd och Gnosjö kommuner,  
Åker och Gnosjö socknar.

Lokal A	Lokal B
Ekokarta: 06D2i	Ekokarta: 06D2i
X-koordinat: 6362704	X-koordinat: 6361849
Y-koordinat: 1390474	Y-koordinat: 1390526
Lokal C	Lokal D
Ekokarta: 06D2h/2i	Ekokarta: 06D2h/2i
X-koordinat: 6363198	X-koordinat: 6362395
Y-koordinat: 1390217	Y-koordinat: 1389956
Lokal E	
Ekokarta: 06D2i	
X-koordinat: 6361346	
Y-koordinat: 1390336	

**Bevarandestatus:** Sjön har klassats som 1 eftersom Långasjön är en av länets finaste sjöar för klockgentiana. Detta tack vare det stora antalet plantor och den flacka stranden som den växer på.

### LOKAL A.

**Besökt:** 2005-08-09

**Tidigare data om lokalen:** Lokalen upptäcktes 1987 och återbesöktes 2004 då 24 plantor noterades. Troligtvis inventerades då bara området kring själva badplatsen.

**Plantor:** 2000 stycken. (Antal plantor är underskattat, besöket gjordes tidigt i augusti.)

**Beskrivning av området:** På den östra sidan av sjön växer klockgentianan i en väldigt bred bård. Stranden är långgrund med bl.a. strandpryl och rundsileshår. Den övergår sedan i en bård av blåtåtel och pors innan skogen tar vid. Enstaka klockgentianor sitter i små öar på stranden där även annan växtlighet finns. Ett antal exemplar växer även ett bra stycke upp i pors- och blåtåtelområdet. Den växer ofta i klungor med 10-50 meters mellanrum men på vissa ställen förekommer enstaka, spridda plantor. Längs den 750 m långa strandremsan räknades till 2000 plantor. Antagligen hade siffran blivit ännu högre om besöket ägt rum någon vecka senare.

**Följearter:** Pors, blåtåtel, trådtåg, ljung, klockljung, myrlilja, blodrot.



**Hot-Åtgärder:** Inga direkta hot finns mot lokalen idag. På ett ställe växer lite klibbal och viden som bör vara under uppsikt så de inte sprider sig mer. Information bör ges till markägarna och till de som sköter badplatsen för att förhindra åtgärder som missgynnar klockgentianan (klockgentiana växer på själva badplatsen). Även skogsstyrelsen bör informeras eftersom en större avverkning kan påverka strandzonen negativt. En informationsskylt kan sättas upp i anslutning till badplatsen.

#### **LOKAL B.**

**Besökt:** 2005-08-09

**Tidigare data om lokalen:** Inga.

**Plantor:** 2000 stycken.

**Beskrivning av området:** Ganska likt område A. Lite längre luckor mellan de 2000 plantorna. I södra delen är det en större fuktäng med blåtåtel och pors som troligen varit slättermad/betesmark. Idag finns ingen hävd på lokalen. Klockgentianan sitter med få exemplar spritt i de öppnare partierna. Strandremsan är runt 1-1.5 km lång.

**Följearter:** Pors, blåtåtel, trådtåg, ljung, klockljung, myrlilja, blodrot.

**Hot-Åtgärder:** Markägarna bör informeras. Längst i söder skulle arten gynnas av hävd. Skogsstyrelsen bör informeras för att förhindra avverkning av intilliggande skog vilket kan påverka strandzonen negativt. Eventuellt kan bränning vara en lämplig skötselåtgärd för området.



Foto 2. Långasjön, lokal B. (Foto: Margareta Edqvist, 2005)



Foto 3. Långasjön, lokal B längst i söder. (Foto: Margareta Edqvist, 2005)

### **LOKAL C.**

**Besökt:** 2005-08-09

**Tidigare data om lokalen:** Inga.

**Plantor:** 750 stycken.

**Beskrivning av området:** Fint område, till stor del likt A och B, dock inte lika bred strandzon. 750 plantor längs den 600 m långa strandremsan.

**Följearter:** Pors, blåtåtel, trådtåg, ljung, klockljung, blodrot.

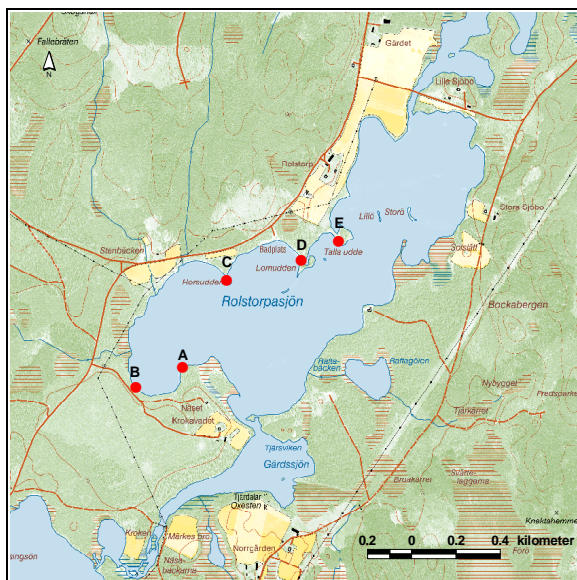
**Hot-Åtgärder:** Markägarna bör informeras. Sly bör hållas under uppsikt.



Foto 4. Lokal C, Långasjön. (Foto: Margareta Edqvist, 2005)



Foto 5. Klockgientianor på lokal C, Långasjön. (Foto: Margareta Edqvist, 2005)

**LOKAL D.****Besökt:** 2005-08-09**Tidigare data om lokalen:** Inga.**Plantor:** 250 stycken.**Beskrivning av området:** Lokalen utgörs av en strandzon strax nedanför ett sommarstugeområde. De 250 plantorna växte glest.**Följearter:** Pors, blåtåtel, trådtåg.**Hot-Åtgärder:** Markägarna bör informeras. Här bör man vara mer uppmärksam på igenväxning av pors, blåtåtel och sly så att klockgentianorna inte skuggas.**LOKAL E.****Besökt:** 2005-08-09**Tidigare data om lokalen:** Inga.**Plantor:** 200 stycken**Beskrivning av området:** Området består idag av en fuktäng med blåtåtel och pors som antagligen varit en slättermad/betesmark tidigare. Idag är området ohävdad. I svackorna växer det lite ljung. Det är ganska långt mellan de 200 plantorna och blåtåteln är alldeles för dominant.**Följearter:** Pors, blåtåtel, ljung, klockljung, blodrot.**Hot-Åtgärder:** Markägarna bör informeras. Området skulle behöva hävdas och eventuellt skulle bränning fungera som en lämplig skötselåtgärd.**Rolstorpasjön****Bevarandestatus:** 1

Karta 4. De fem lokalerna vid Rolstorpasjön.

**Data om lokalerna:**

Vaggeryds kommun, Svenarum socken.

Lokal A	Lokal B
Ekokarta: 06E2b	Ekokarta: 06E2b
X-koordinat: 6361267	X-koordinat: 6361179
Y-koordinat: 1407801	Y-koordinat: 1407588
Lokal C	Lokal D
Ekokarta: 06E2b	Ekokarta: 06E2b
X-koordinat: 6361662	X-koordinat: 6361751
Y-koordinat: 1408000	Y-koordinat: 1408336
Lokal E	
Ekokarta: 06E2b	
X-koordinat: 6361841	
Y-koordinat: 1408504	

**Bevarandestatus:** Sjön har fått naturvärdesbedömningen 1 eftersom klockgentianan finns på flera ställen runt sjön. Sjön har gott om besökare och en lägergård ligger strax intill lokal A.

Vid besöket hade det nyligen regnat rejält och plantorna stod under vatten. Vid torrare förhållanden kan det se helt annorlunda ut. Ibland syntes bara en liten blå topp sticka upp och framkomligheten var svår.

#### **LOKAL A.**

**Besökt:** 2005-08-16

**Tidigare data om lokalen:** Funnen 1992. Vid återbesök 2002 hittades 500 plantor och 2004 hittades 90 plantor.

**Plantor:** 650 stycken.

**Beskrivning av området:** Plantorna växte längst ut mot vattnet. I nordost var det ett större pors- och blåtåtelkärr där inga plantor hittades.

**Följearter:** Pors, blåtåtel, ljung, krypvide, blodrot, klockljung.

**Hot-Åtgärder:** Markägarna bör informeras. Inga direkta hot noterades. Möjligen för tät bård med pors och blåtåtel men det var svårt att avgöra vid besöket. En finare strandremsa kan ha funnits under vattnet. En informationsskylt om arten kan sättas upp i anslutning till lägergården som ligger strax intill.



Foto 6. Lokal A, Rolstorpasjön. (Foto: Margareta Edqvist, 2005)



Foto 7. Lokal A, Rolstorpasjön. (Foto: Margareta Edqvist, 2005)

#### **LOKAL B.**

**Besökt:** 2005-08-16

**Tidigare data om lokalen:** Inga (om den inte har räknats in i A tidigare).

**Plantor:** 50 stycken.

**Beskrivning av området:** En strandremsa med lite pors och blåtåtel. 50 plantor på en kort sträcka.

**Följearter:** Pors, blåtåtel, ljung, krypvide, blodrot.

**Hot-Åtgärder:** Markägarna bör informeras. Inga direkta hot.

#### **LOKALER C-D-E.**

**Besökt:** 2005-08-16

**Tidigare data om lokalerna:** C. Funnen 1992. Återbesökt 2002, då 500 plantor noterades, och 2004, då 1 planta noterades. D. Funnen 1990. Ej återbesökt. E. Inga tidigare data.

**Plantor:** Lokal C 115 stycken, lokal D 20 stycken, lokal E 40 stycken.

**Beskrivning av området:** Plantorna växer framförallt i strandzonen ute på uddarna. Området var rejält översvämmat vid besöket.

**Följearter:** Pors, blåtåtel, ljung, krypvide, blodrot.

**Hot-Åtgärder:** Markägarna bör informeras. Såg inga akuta hot men sly bör hållas efter.



Foto 8. Lokal D, Rolstorpasjön. (Foto: Margareta Edqvist, 2005)

## Äldre uppgifter

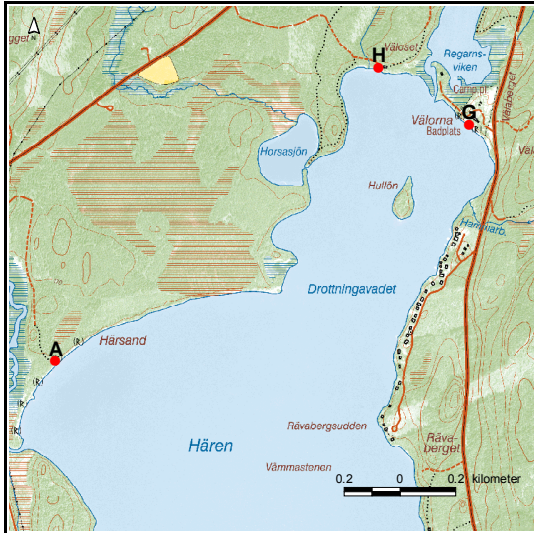
Redan 1863 samlade P. G. Theorin klockgentianan vid Rolstorp, belägget finns i Lund.

## Gnosjö kommun

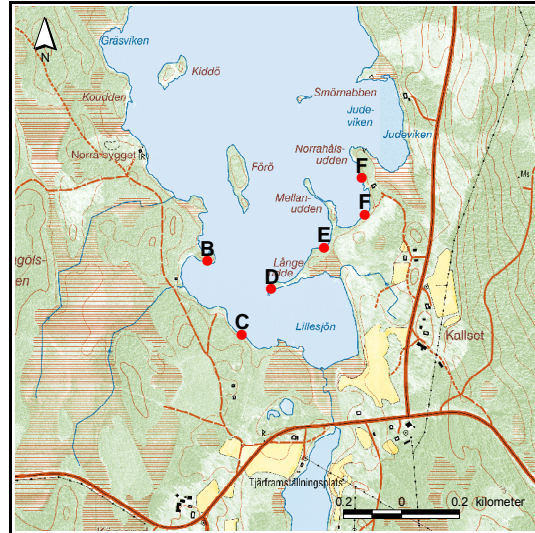
Klockgentianan är inte eftersökt i några nya sjöar i kommunen. Några nya delområden i sjöar där klockgentianan tidigare har funnits har tillkommit (se Långasjön, Vaggeryds kommun). En ny sjö ligger delvis inom Gnosjö kommun (se Vikaresjön, Gislaveds kommun). Troligtvis kan klockgentiana finnas i fler delområden längs Härens stränder. På de områden som inventerades finns gott om plantor. Tre (möjligen fyra) delområden var kända sedan tidigare (A, B, C och kanske D). På håll syntes fler strandsträckor som såg fina ut. Hären är den enda sjö som hyste ganska rikligt med klockgentianor med vita blommor. Flaten kan också hysa klockgentiana på fler ställen.

## Hären

**Bevarandestatus:** 1



Karta 5. De tre nordligaste lokalerna vid Hären



Karta 6. De fem sydligaste lokalerna vid Hären.

### Data om lokalerna:

Gnosjö kommun, Kulltorp och Gnosjö socknar.

Lokal A	Lokal B	Lokal C
Ekokarta: 06D1e	Ekokarta: 06D0e	Ekokarta: 06D0e
X-koordinat: 6356190	X-koordinat: 6352907	X-koordinat: 6352654
Y-koordinat: 1373345	Y-koordinat: 1374404	Y-koordinat: 1374523
Lokal D	Lokal E	Lokal F
Ekokarta: 06D0e	Ekokarta: 06D0e	Ekokarta: 06D0e
X-koordinat: 6352810	X-koordinat: 6352953	X-koordinat: 6353192/6353068
Y-koordinat: 1374624	Y-koordinat: 1374805	Y-koordinat: 1374934/1374945
Lokal G	Lokal H	
Ekokarta: 06D1e	Ekokarta: 06D1e	
X-koordinat: 6357038	X-koordinat: 6357242	
Y-koordinat: 1374828	Y-koordinat: 1374505	

**Bevarandestatus:** Den höga klassningen beror på att klockgentianan växer spritt på flertal ställen runt sjön. Bestånden är inte speciellt stora.

### LOKAL A.

**Besökt:** 2005-08-13

**Tidigare data om lokalen:** Funnen 1983 i ett rikligt antal. Vid återbesöket 2002 hittades 510 plantor.

**Plantor:** 400 stycken.

**Beskrivning av området:** Klockgentianan växer i en smal bård mellan skogen och sandstranden. Den växer i den yttre sluttningen längs en 500 m lång sträcka.



**Följarter:** Pors, blåtåtel, ängsvädd.

**Hot-Åtgärder:** Markägaren bör informeras. En del träd innanför strandzonen borde tas bort så de inte skuggar för mycket. Porsen och blåtåteln bör hållas efter så de inte blir för dominanta.



Foto 9. Vitblommig klockgentiana vid Hären. (Foto: Margareta Edqvist, 2005)



Foto 10. Lokal A, Hären. (Foto: Margareta Edqvist, 2005)

### **LOKALER B-C.**

**Besökt:** 2005-08-13

**Tidigare data om lokalen:** B. Funnen 1985. Vid ett återbesök 2002 hittades 10 plantor. C. Funnen 2002 då 100 plantor noterades.

**Plantor:** Lokal B 10 stycken, lokal C 40 stycken.

**Beskrivning av området:** B. De 10 plantorna som hittades växer spritt längs 100 m i söderläge vid en liten udde. Både söder och norr om lokalen är strandzonen i stort sett likvärdig men marken skuggas mer av omkringväxande vegetation och inga plantor hittades här. Möjligen är porsen och blåtåteln lite för kraftig för att klockgentianan ska trivas.

**Följearter:** Pors, blåtåtel, blodrot.

**Hot-Åtgärder:** Markägaren bör informeras. Hotet är igenväxning med för mycket pors och blåtåtel. Röjning skulle kunna ske manuellt. Några träd bör också tas bort för att göra strandzonen ljusare vissa sträckor.



Foto 11. Lokal B, Hären. (Foto: Margareta Edqvist, 2005)

#### **LOKALER D-E-F.**

**Besökt:** 2005-08-13

**Tidigare data om lokalen:** Inga.

**Plantor:** Lokal D 5 stycken, lokal E 125 stycken, lokal F 71 stycken (två delområden, 31 respektive 40 stycken).

**Beskrivning av området:** Växer i stort sett i den yttre strandzonen och inte på de norra sidorna av uddarna. Där är det troligen inte tillräckligt ljus även om strandzonen ser likvärdig ut.

**Följarter:** Pors, blåtåtel, blodrot, ljung, klockljung, odon. I det norra partiet växte det också lite myrlilja.

**Hot-Åtgärder:** Markägarna bör informeras. En del träd och buskar bör tas bort så de inte kommer att skugga klockgentianan för mycket. Som på alla ställen finns det risk för att blåtåteln och porsen blir för dominant.



Foto 12. Lokal F, Hären. (Foto: Margareta Edqvist, 2005)

### **LOKAL G**

**Besökt:** 2005-08-13

**Tidigare data om lokalen:** Inga.

**Plantor:** 60 stycken.

**Beskrivning av området:** Badplats. Flest plantor växer det på en liten yta där en livbåt är uppställd. Några få plantor sitter spritt i strandzonen åt båda hållen.

**Följearter:** Blåtåtel, pors, stagg, ängsvädd.

**Hot-Åtgärder:** Markägarna samt de som sköter badplatsen bör informeras. En informationstavla kan sättas upp i anslutning till badplatsen. Man bör också ta bort alsly åt väster för att öka ljusinsläppet.

### **LOKAL H.**

**Besökt:** 2005-08-13

**Tidigare data om lokalen:** Inga.

**Plantor:** 200 stycken.

**Beskrivning av området:** Fin strandzon. 200 ex sitter spritt på båda sidorna om båtplatsen.

**Följearter:** Blåtåtel, pors, myrlilja.

**Hot-Åtgärder:** Markägarna bör informeras. Buskage bör hållas efter så det inte växer upp och skuggar för mycket.



Foto 13. Lokal H, Hären. (Foto: Margareta Edqvist, 2005)

## Gnosjösjön

**Bevarandestatus: 2**



Karta 7. De två lokalerna vid Gnosjösjön.

### Data om lokalerna:

Gnosjö kommun, Gnosjö socken.

Lokal A

Ekokarta: 06D1f

X-koordinat: 6358922

Y-koordinat: 1375240

Lokal B

Ek.kartblad: 06D1f

X-koordinat: 6358986

Y-koordinat: 1375338

**Bevarandestatus:** Sjön har fått klassningen 2. Området är mycket igenvuxet och klockgentiana får kämpa för sin existens. Det krävs stora restaureringsinsatser om klockgentiana ska finnas kvar. Eftersom sjön är tätortsnära kan det löna sig att restaurera då lokalerna kan få många besökare.

**LOKAL A.****Besökt:** 2005-08-12**Tidigare data om lokalen:** 2002 hittades 5 plantor.**Plantor:** 2 stycken.**Beskrivning av området:** Ett igenvuxet strandnära pors- och blåtåtelkärr. Blåtåteln är väldigt kraftig och dominant. De två plantor som fortfarande finns kvar var svårupptäckta.**Följearter:** Pors, blåtåtel, odon.**Hot-Åtgärder:** Markägarna bör informeras. Området är alldeles för igenvuxet och bör röjas manuellt om man väljer att bevara denna tätortsnära lokal. Björkar måste tas bort för att området ska bli ljusare. Blåtåteln och porsen måste bort genom manuell röjning eller bränning och eventuellt kan betesdjur släppas på.

Foto 14. Lokal A, Gnosjösjön. (Foto: Margareta Edqvist, 2005)

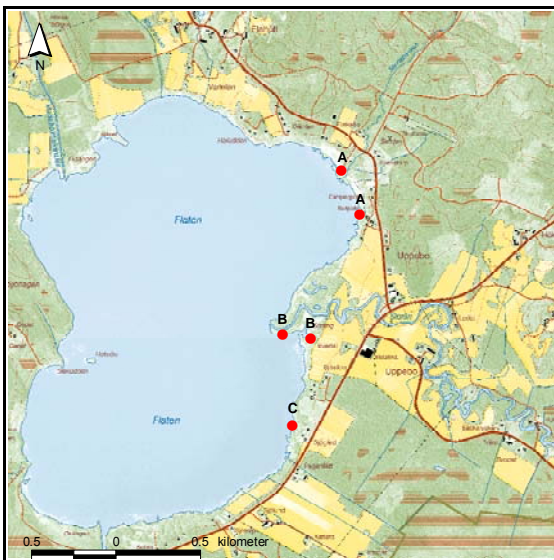
**LOKAL B.****Besökt:** 2005-08-12**Tidigare data om lokalen:** Funnen 1987. Återbesökt 2002 då 23 plantor hittades.**Plantor:** 26 stycken.**Beskrivning av området:** Sjöstrand med blåtåtel och pors. Klockgentianan växer främst utmed en stig genom området. Några av de 26 plantorna sitter närmare sjöstranden. Det fanns även en planta framme vid den öppna båtplatsen.**Följearter:** Blåtåtel, pors.**Hot-Åtgärder:** Området är alldeles för igenvuxet. Området bör röjas manuellt om man vill bevara denna tätortsnära lokal. Björkar måste tas bort för att området ska bli ljusare och blåtåteln och porsen måste bort genom manuell röjning eller bränning. Även vassen måste hållas efter om man väljer att restaurera lokalen eftersom den skuggar stranden om den får breda ut sig.



Foto 15. Lokal B, Gnosjösjön. (Foto: Margareta Edqvist, 2005)

## Flaten

**Bevarandestatus:** 1



Karta 8. Lokalerna vid Flaten.

### Data om lokalerna:

Gnosjö kommun, Kävsjö socken.

Lokal A

Ekokarta: 06D2h

X-koordinat: 6360986/6360728

Y-koordinat: 1387041/1387149

Lokal B

Ekokarta: 06D2h

X-koordinat: 6360017/6359997

Y-koordinat: 1386692/1386859

Lokal C

Ekokarta: 06D1h

X-koordinat: 6359480

Y-koordinat: 1386750

**Bevarandestatus:** 1. Sjön hyser klockgentiana på flera ställen längs den östra stranden. Två stora fuktängar med blåtätel och pors betas men klockgentianan växer inte inne i betesmarken utan i strandzonen. I den norra delen finns en badstrand och ett stort område med blottad sand. Innanför detta område växer pors och blåtätel.

**LOKAL A.**

**Besökt:** 2005-08-13

**Tidigare data om lokalen:** Funnen 1984. Vid återbesöket 2002 hittades 150 plantor.

**Plantor:** Det växer 787 stycken plantor på två delområden (682 respektive 105).

**Beskrivning av området:** Ett stort område vid och strax norr om badplatsen.

Klockgentianan växer på själva badstranden i kanten av mindre skonor. Norr om badplatsen växer den spritt och i ett glest pors- och blåtåtelkärr växer den i klungor.

**Följarter:** Pors, blåtåtel, ängsvädd, trådtåg, krypvide, (kärrspira).

**Hot-Åtgärder:** Informera markägarna och de som sköter badplatsen. Vid badplatsen kan en informationsskylt sättas upp. Ett akut hot utgörs av att en skogsdunge vid sidan om badplatsen används som avfallshög. Riset börjar hamna över plantorna och åtgärder bör vidtas omgående. Vassen är inget direkt hot i nuläget men är på väg att breda ut sig. Eventuellt kan fler öppna ytor skapas genom manuell påverkan av pors och blåtåtel. Även bränning av mindre områden skulle kunna vara ett alternativ.



Foto 16 Lokal A, Flaten. (Foto: Margareta Edqvist, 2005)





Foto 17. Lokal A, Flaten. (Foto: Margareta Edqvist, 2005)

#### **LOKAL B.**

**Besökt:** 2005-08-13

**Tidigare data om lokalen:** Funnen 1990. Vid återbesöket 2002 hittades 30 plantor.

**Plantor:** 21 stycken på två dellokaler (20 respektive 1).

**Beskrivning av området:** Ett stort område med pors och blåtåtel som betas av nötkreatur. Blåtåteln var nyligen avbetad. Endast en planta hittades inne i betesmarken. Lite längre ut på en udde, söder om Storåns utlopp, finns 20 plantor i strandzonen. Dessa är väldigt hårt trängda.

**Följearter:** Pors, blåtåtel, blodrot.

**Hot-Åtgärder:** Markägarna bör informeras. Betet skulle kunna utökas så att även udden inkluderas. En del träd och sly bör tas bort. Betesperiod bör diskuteras.



Foto 18. Lokal B, Flaten. (Foto: Margareta Edqvist, 2005)

### **LOKAL C.**

**Besökt:** 2005-08-13

**Tidigare data om lokalen:** Inga.

**Plantor:** 70 stycken.

**Beskrivning av området:** En stor fuktäng med blåtåtel och pors, betas av får.

Blåtåteln var nyligen avbetad. Längst ut mot vattnet fanns en zon med 70 spridda plantor.

**Följearter:** Pors, blåtåtel, krypvide, blodrot.

**Hot-Åtgärder:** Markägarna bör informeras. Betesperiod bör diskuteras.

### **Äldre uppgifter**

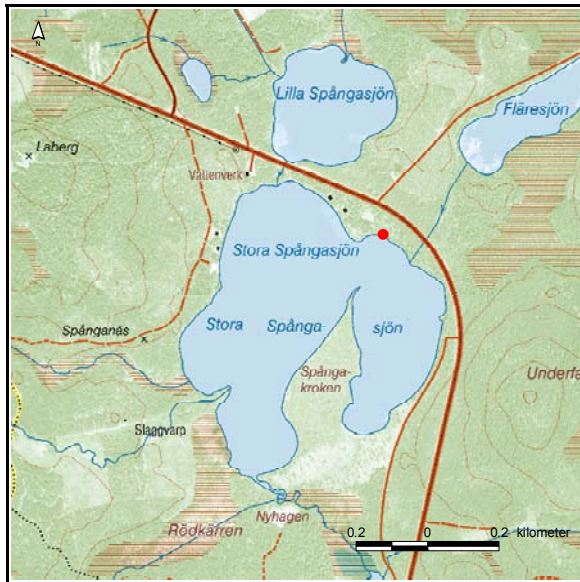
Finns inga i Smålands floras databas.

## **Gislaveds kommun**

I Gislaveds kommun inventerades en ny sjö, Spånsjön. Där fanns klockgentiana i två delområden. Den eftersöktes även i Vikaresjön med positivt resultat. Klockgentiana eftersöktes där eftersom sjön hänger ihop med Algustorpasjön samt att den nämndes bland de äldre uppgifterna. Arten söktes utan resultat även i S. Gussjön, söder om Vikaresjön, eftersom klockgentianan enligt tips ska finnas eller har funnits neråt St. Bäckshult. Även i de båda sjöarna Hammarsjön samt N. Gussjön norr om Algustorpasjön inventerades lämpliga lokaler. Besök gjordes även vid Flaten och Bolmen (Sunnaryd, se under äldre uppgifter) men utan resultat.

## Stora Spångasjön

**Bevarandestatus:** 3



Data om lokalen:

Gislaved kommun, Öreryd socken.

Ekokarta: 06D5d

X-koordinat: 6375166

Y-koordinat: 1367249

Karta 9. Lokalen vid Stora Spångsjön.

**Bevarandestatus:** 3. En äldre slåttermad som har vuxit igen. Ett fåtal plantor finns fortfarande kvar.

**Besökt:** 2005-08-23

**Tidigare data om lokalen:** Lokalen upptäcktes 1986. Återbesökt 2001 till 2004. Antalet plantor har varierat mellan 4 och 12 stycken.

**Plantor:** 6 stycken.

**Beskrivning av området:** Området var slåttermad fram till 1940-talet. Sedan dess har det sakta men säkert vuxit igen. Idag är området alltför beskuggat. De sex plantorna som hittades växte utspjitt i den fd slåttermaden.

**Följarter:** Pors, blåtåtel, hirsstarr, klockljud, myrlilja.

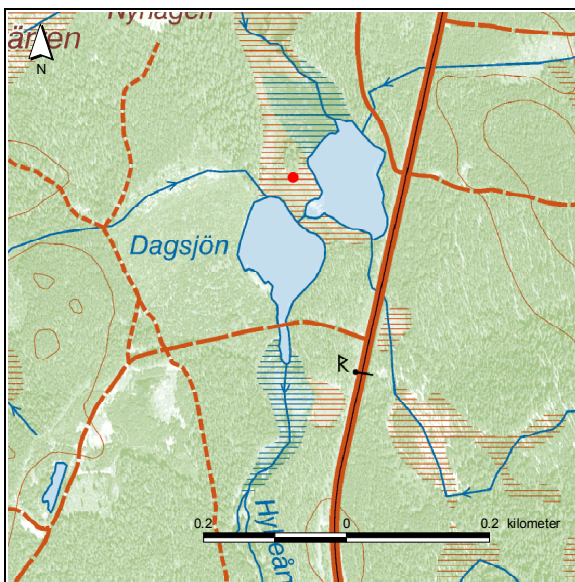
**Hot-Åtgärder:** Informera markägaren. Området är beskuggat och starkt igenvuxet. Om det finns intresserade så skulle det lilla området kunna restureras och skötas som slåttermad.



Foto 19. St. Spångsjön. (Foto: Margareta Edqvist, 2005)

## Dagsjön

**Bevarandestatus: 3**



Karta 10. Lokalen vid Dagsjön.

### Data om loken:

Gislaved kommun, N. Hestra socken.

Ekokarta: 06D4d

X-koordinat: 6374146

Y-koordinat: 1367153

**Bevarandestatus: 3.** En äldre slåttermad som vuxit igen alldeles för mycket, Klockgentiana har inte setts sedan 2002 då fyra plantor växte där. Året därpå var de borta. Lars-Erik Petersson, som besökt lokalen sedan 1986, bedömer att klockgentiana inte har någon framtid på denna lokal.

**Besökt:** Ej besökt

**Tidigare data om lokalen:** Lokalen upptäcktes 1986. Återbesökt 2002, då fyra plantor sågs. 2003 och 2004 hittades inga exemplar.

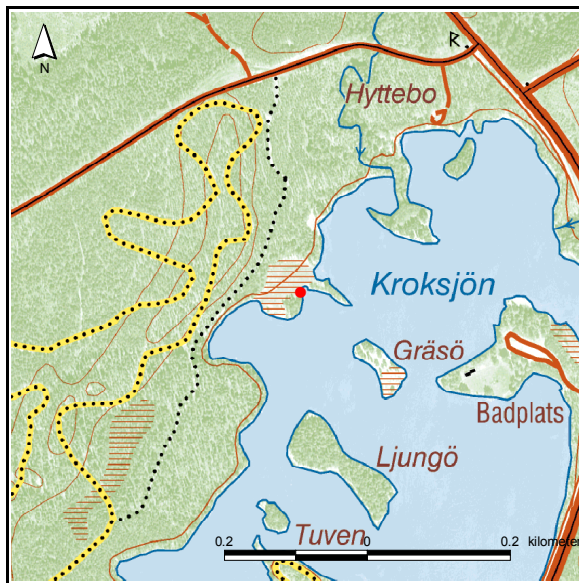
**Plantor:** 0 stycken.

**Beskrivning av området:** Igenvuxen slättermad som slutade slås på 1940-talet.

**Hot-Åtgärder:** Anses som utgången.

## Kroksjön

**Bevarandestatus:** 3



**Data om lokalen:**

Gislaved kommun, N. Hestra socken.

Ekonkarta: 06D4d

X-koordinat: 6372675

Y-koordinat: 1367361

Karta 11. Lokalen vid Kroksjön.

**Bevarandestatus:** Klassningen till en 3:a beror på att klockgentiana inte har noterats sedan 1992. Lokalen är en äldre slättermad som vuxit igen alldeles för mycket. Lars-Erik Petersson, som besökt lokalen sedan 1986, bedömer att klockgentianan inte har någon framtid där.

**Besökt:** Ej besökt

**Tidigare data om lokalen:** Lokalen upptäcktes 1986 och hyste då två plantor. Sedan 1992 har den inte återfunnits.

**Plantor:** 0 stycken.

**Beskrivning av området:** Igenvuxen slättermad som slutade slås på 1940-talet. Den eftersöktes även på andra sidan sjön runt en udde och en badplats men utan resultat.

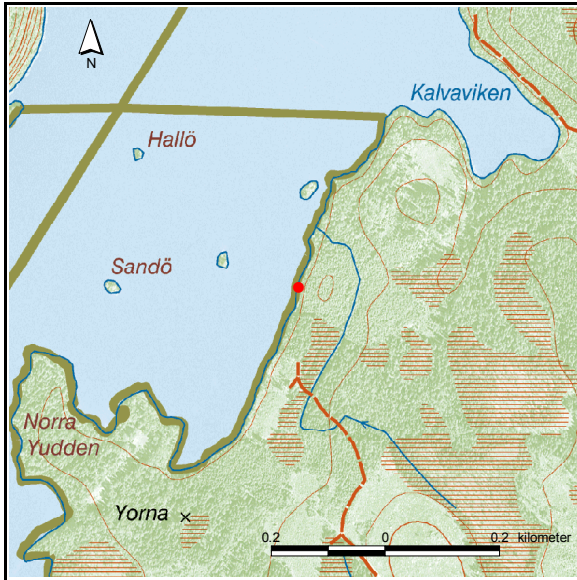
**Följearter:** Pors, blåtåtel.

**Hot-Åtgärder:** Anses som utgången.

**Övrigt:** Strandavsnitt vid de tre sjöar som nämnts ovan har brukats som slättermad fram till 1940-talet. Lars-Erik Petersson, Äspås, kommer ihåg när han som grabb var med vid slättern. Även Agnsjön som nämns bland de äldre uppgifterna ligger utmed Hylteån i anslutning till dessa sjöar.

## Fegen

**Bevarandestatus:** 3



**Data om lokalen:**

Gislaved kommun, Burseryd socken

Ekokarta: 05C9i

X-koordinat: 6346041

Y-koordinat: 1341724

Karta 12. Lokalen vid Fegen.

**Bevarandestatus:** Den låga klassningen beror på att inga fynd har gjorts av klockgentiana. Lokalen är en igenvuxen sjöstrand.

**Besökt:** 2005-08-31

**Tidigare data om lokalen:** Lokalen upptäcktes 1987. Ej återbesökt.

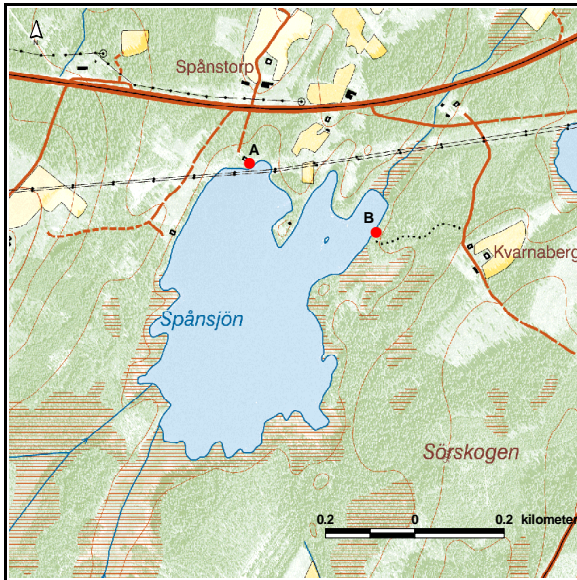
**Plantor:** 0 stycken.

**Beskrivning av området:** Igenvuxen sjöstrand. Några lämpliga miljöer sågs ej. Det är inte säkert att exakt rätt ställe besöktes.

**Hot-Åtgärder:** Anses som utgången.

## Spånsjön

**Bevarandestatus:** 2



Data om lokalerna:

Gislaved kommun, Reffele socken.

Lokal A

Ekokarta: 05D7c

X-koordinat: 6338844

Y-koordinat: 1362330

Lokal B

Ekokarta: 05D7c

X-koordinat: 6338691

Y-koordinat: 1362613

Karta 13. De två lokalerna vid Spånsjön.

**Bevarandestatus:** Spånsjön är en av de nya sjöarna som har besökts. Den har fått klassningen 2 eftersom den hyser två små bestånd med klockgentiana

### LOKAL A.

**Besökt:** 2005-08-31

**Tidigare data om lokalen:** Inga.

**Plantor:** 21 stycken.

**Beskrivning av området:** Lokalen ligger i nära anslutning till sjön i utkanten av en sommarstugetomt. Ägarna verkar medvetna om arten. Tomten var slagen vid besöket men just denna lilla yta var sparad. Runt tomten finns en fuktäng med blåtåtel och pors där klockgentianan borde ha funnits, men inga plantor hittades idag pga att det är för igenvuxet. Området var väldigt blött vid besöket.

**Följarter:** Pors, blåtåtel, ängsvädd.

**Hot-Åtgärder:** Inga direkta hot finns. Eftersom området är väldigt litet kan man prata med ägarna om att utöka det något. Enstaka buskage skulle kunna tas bort.



Foto 20. Lokal A, Spånsjön. (Foto: Margareta Edqvist, 2005)

**LOKAL B.**

**Besökt:** 2005-08-31

**Tidigare data om lokalen:** Inga.

**Plantor:** 5 stycken.

**Beskrivning av området:** Klockgentianan växer vid en båtplats precis i strandzonen. Ytan är endast 1-2 m<sup>2</sup>.

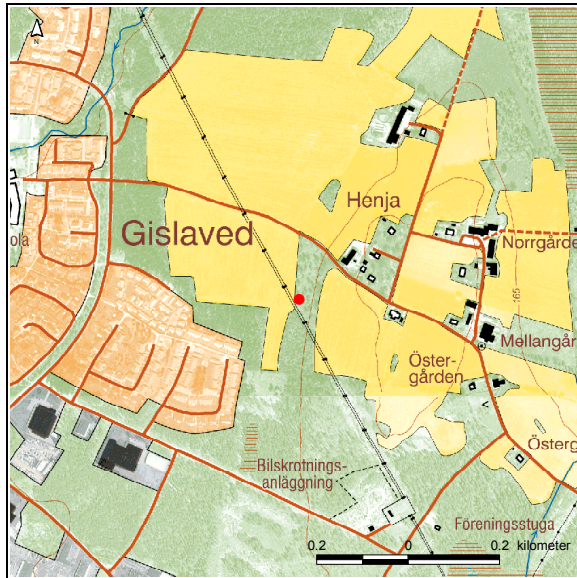
**Följearter:** Ängsvädd, blåtåtel.

**Hot-Åtgärder:** Informera markägarna. Området runt båtplatsen kan röjas så ytan blir lite större.



## Henja

**Bevarandestatus: 1**



Data om lokalen:  
 Gislaveds kommun, Gislaved socken.  
 Ekokarta: 06D1d  
 X-koordinat: 6355210  
 Y-koordinat: 1365913

Karta 14. Lokalen med klockgentiana i Henja.

**Bevarandestatus:** Lokalen har fått högsta klassningen. Lokalen är en betesmark och är den enda lokalen i länet som inte har anslutning till någon sjö. Området var svagt hävdad vid besöket och betas av två hästar. Om hävden fortsätter och betestrycket blir något högre blir förutsättningarna bättre för arten.

**Besökt:** 2005-08-31

**Tidigare data om lokalen:** Funnen 1987 vid ängs- och hagmarksinventeringen.

**Plantor:** 65 stycken.

**Beskrivning av området:** En ganska fin betesmark där två hästar betade vid besöket. Hästarna har betat där under de två senaste åren. Innan dess var det troligen ohävdad en period. Flest plantor var det längst in i betesmarken (mot kraftledningen). Klockgentianan växte också gles i västra delen av hagen som var mer öppen.

**Följarter:** Ljung, krypvide, slättergubbe, hirsstarr, brunört, ängsvädd, grönvit nattviol, höstfibbla, blodrot mm.

**Hot-Åtgärder:** Diskutera med markägarna om framtida skötsel av lokalen. En hel del träd och sly måste tas bort. Betesmarken borde vara mer öppen med tanke på klockgentiana.



Foto 21. Betesmarken i Henja. (Foto: Margareta Edqvist 2005)

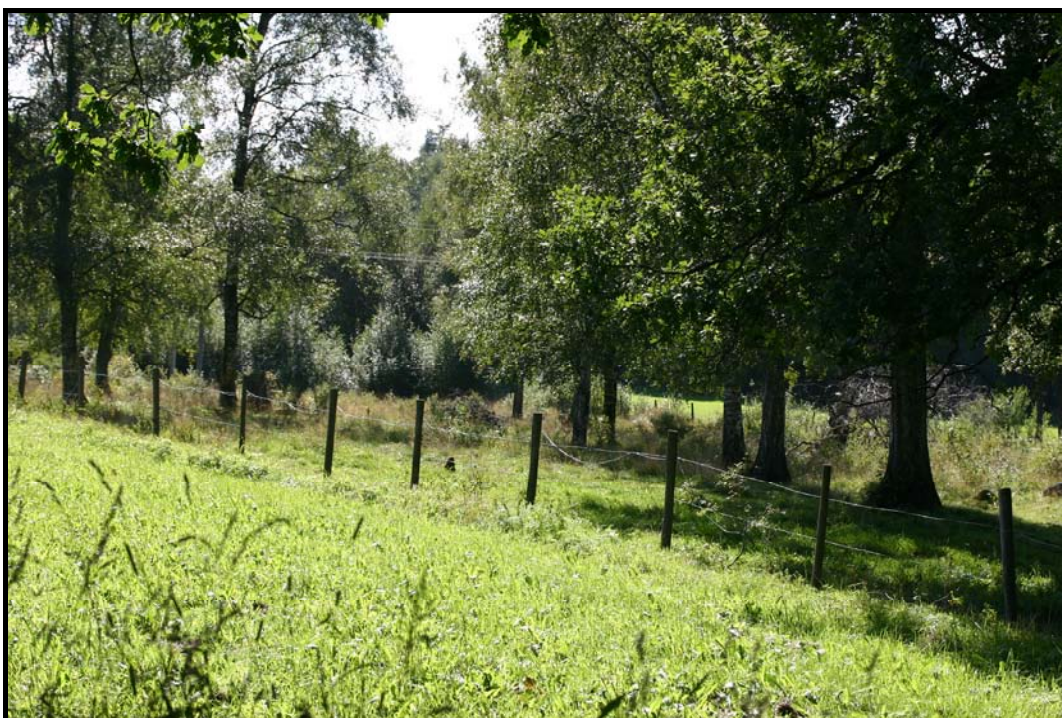
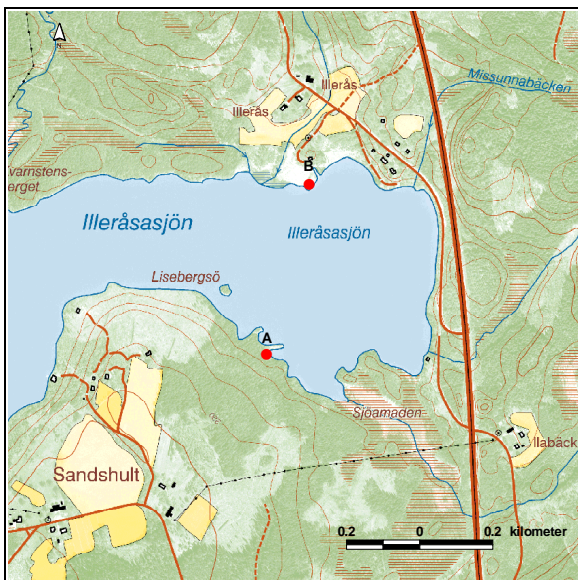


Foto 22. Fotot visar hur mycket sly det är i betesmarken samt hur de stora träden skuggar stora delar av betesmarken. (Foto: Margareta Edqvist, 2005)

## Illeråsasjön

**Bevarandestatus:** 1



Karta 15. De två lokalerna vid Illeråsasjön.

Data om lokalerna:

Gislaveds kommun, Gislaved socken.

Lokal A

Ekokarta: 06D2b

X-koordinat: 6361515

Y-koordinat: 1359950

LokalB

Ekokarta:06D2b

X-koordinat: 6361978

Y-koordinat: 1360067

**Bevarandestatus:** 1. I den norra lokalen växer klockgentiana både i strandzonen och spritt lite längre in i den före detta betesmarken.

### LOKAL A.

**Besökt:** 2005-08-23

**Tidigare data om lokalen:** Funnen 1993. Återbesökt 2003-2004 utan fynd.

**Plantor:** 0 stycken.

**Beskrivning av området:** Området består av en strandzon ute på en udde som är igenvuxet av blåtåtel, pors och sly.

**Följearter:** Pors, blåtåtel

**Hot-Åtgärder:** Anses som utgången.

### LOKAL B.

**Besökt:** 2005-08-23

**Tidigare data om lokalen:** Funnen 1990. Återbesökt 2001-2004 och antalet plantor har varierat mellan 10-200 stycken.

**Plantor:** 350 stycken.

**Beskrivning av området:** En fuktäng med blåtåtel och pors som har varit ohävdad i några år. Den är delvis igenvuxen med sly men lite öppnare just där klockgentiana växer. Det finns även plantor i den yttre strandzonen.

**Följearter:** Pors, blåtåtel, ljung, hirsstarr, stjärnstarr.

**Hot-Åtgärder:** Diskutera med markägarna om framtida skötsel av lokalen. Det syns att betesmarken varit större och vissa delar är helt igenvuxna med sly. Området bör röjas och

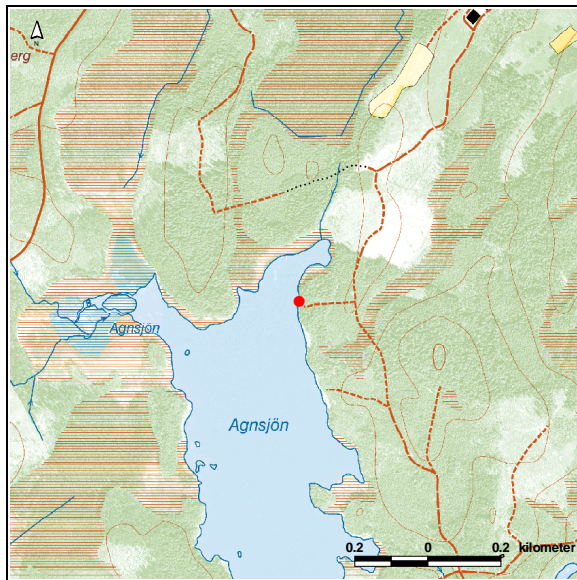
följas med bete. I det område där klockgentiana växer idag får inte sly eller smågranar växa upp.



*Foto 23. Lokal B, Illeråsasjön. (Foto: Margareta Edqvist, 2005)*

## Agnsjön

**Bevarandestatus:** 3



**Data om lokalen:**

Gislaveds kommun, Ås socken.

Ekokarta: 05D6e

X-koordinat: 6331629

Y-koordinat: 1370374

Karta 16. Lokalen vid Agnsjön.

**Bevarandestatus:** 3.

Klockgentiana växer vid en båtplats. Tre plantor växer på ett par kvadratmeter. Inventering norr och söder om lokalen gav inget resultat.

**Besökt:** 2005-08-24

**Tidigare data om lokalen:** Funnen 1990. Återbesökt 2003-2004 då 6-11 plantor hittades (troligen är det antal stänglar som räknats).

**Plantor:** 3 stycken.

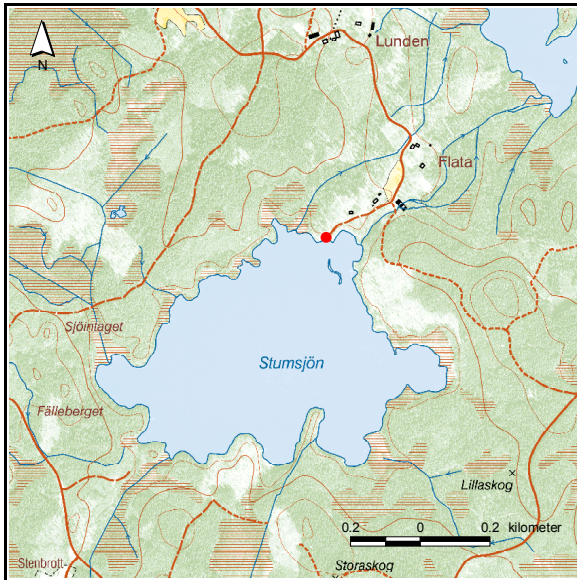
**Beskrivning av området:** Området utgörs av en liten strandyta nere vid en båtplats. (Båtägaren är medveten om klockgentianan och lovade trampa runt lite extra. Han hade ej sett den på andra ställen runt sjön.)

**Följearter:** Pors, blåtåtel, blodrot.

**Hot-Åtgärder:** Klockgentianan verkar inte ha någon framtid på lokalen men så länge båtplatsen nyttjas kanske den kan klara sig ett tag.

## Stumsjön

**Bevarandestatus:** 1



Data om lokalen:

Gislaveds kommun, Kållerstad socken.

Ekokarta: 05D6d

X-koordinat: 6331301

Y-koordinat: 1367761

Karta 17. Lokalen vid Stumsjön.

**Bevarandestatus:** 1. Klockgentianan växer på en strandäng som slås med trimmer av ägarna.

**Besökt:** 2005-08-24

**Tidigare data om lokalen:** Funnen 1989. Vid återbesök 2003-2004 sågs 87 plantor (det kan vara antal stänglar som räknats).

**Plantor:** 39 stycken.

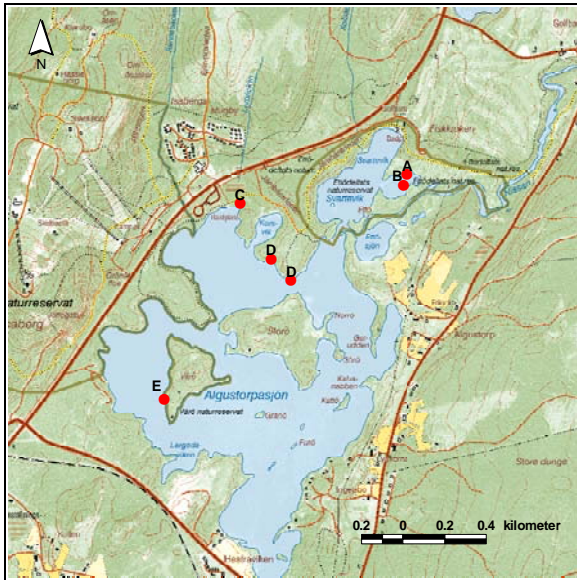
**Beskrivning av området:** En slätteräng/strandäng som slås med trimmer. Ägaren Rune Karlsson är väl medveten om klockgentianan och de partier den växer på slås senare för att den ska hinna blomma och fröa av sig. Tyvärr får gräset ligga kvar. Han började sköta området på 1960-talet då det var helt igenvuxet. Troligtvis var området en betesmark under en period och dessförinnan en slätteräng. De flesta plantorna växer längs den trampade stigen. Enligt Rune finns den inte på fler platser runt sjön.

**Följearter:** Pors, blåtåtel, klockklung, myrlilja, granspira, borsttåg.

**Hot-Åtgärder:** Inga direkta så länge området sköts som nu. Möjligen skulle man ta bort något träd för att öka ljusinsläppet.

## Algustorpasjön med Svartevik

Bevarandestatus: 1



Karta 18. De fem lokalerna vid Algustorpasjön.

**Bevarandestatus:** 1. Hela området är intressant ur natur- och turismsynpunkt. Två områden är naturreservat, Ettödeltats- samt Värö naturreservat. Ettödeltats naturreservat är även ett Natura 2000 område

### LOKALER A-B.

**Besökt:** 2005-08-15 samt 2005-08-20

**Tidigare data om lokalen:** Funnen 1986. Återbesökt 2001-2004. Antalet plantor har varierat mellan 90-600.

**Plantor:** Lokal A 250 stycken, lokal B 75 stycken.

**Beskrivning av området:** En fin betesmark som troligen varit slåttermark längre tillbaka i tiden. Strandzonen var välbetad av nötkreatur vid besöket.

**Följearter:** Pors, blåtåtel, hirsstarr, blodrot, krypvide, ängsvädd, stagg.

**Hot-Åtgärder:** Information om arten kan förmedlas via informationstavlan som finns på plats. Inga direkta hot i dagsläget.

### Data om lokalerna:

Gislaveds kommun, N. Hestra och Öreryd socknar.

Lokal A

Ekokarta: 06D4d/4e

X-koordinat: 6370001

Y-koordinat: 1370001

Lokal B

Ekokarta: 06D3d

X-koordinat: 6369949

Y-koordinat: 1369985

Lokal C

Ekokarta: 06D3d

X-koordinat: 6369859

Y-koordinat: 1369198

Lokal D

Ekokarta: 06D3d

X-koord: 6369591/6369490

Y-koord: 1369348/1369444

Lokal E

Ekokarta: 06D3d

X-koordinat: 6368921

Y-koordinat: 1368831



*Foto 24. Lokal A, Algustorpasjön med Svartevik. (Foto: Margareta Edqvist, 2005)*



*Foto 25. Lokal B, Algustorpasjön med Svartevik. (Foto: Margareta Edqvist, 2005)*



### LOKALER C-D.

**Besökt:** 2005-08-15 samt 2005-08-20

**Tidigare data om lokalen:** Inga.

**Plantor:** Lokal C 2 stycken, lokal D 8 stycken (uppdelat på två dellokaler, 2 respektive 6 stycken plantor).

**Beskrivning av området:** Strandzon med pors och blåtåtel. Enstaka exemplar växer spritt.

**Följearter:** Pors, blåtåtel, ängsvädd.

**Hot-Åtgärder:** Markägarna bör informeras och en informationstavla kan sättas upp.

Klockgentianan klarar sig här pga att turisterna trampar upp stigarna och att kanotister lägger till längs stranden.



Foto 26. Lokal C, Algustorpsjön. (Foto: Margareta Edqvist, 2005)

### LOKAL E.

**Besökt:** 2005-08-15 samt 2005-08-20

**Tidigare data om lokalen:** Funnen 1984. Återbesökt 2001-2004. Antalet plantor har varierat mellan 25 och 200 stycken.

**Plantor:** 60 stycken.

**Beskrivning av området:** Värö naturreservat. Klockgentianan växer i strandzonen där båtarna lägger till. En liten bit ifrån båtplatsen är strandzonen för tät bevuxen med blåtåtel och pors för att arten ska trivas.

**Följearter:** Pors, blåtåtel, stagg, ängsvädd, krypvide.

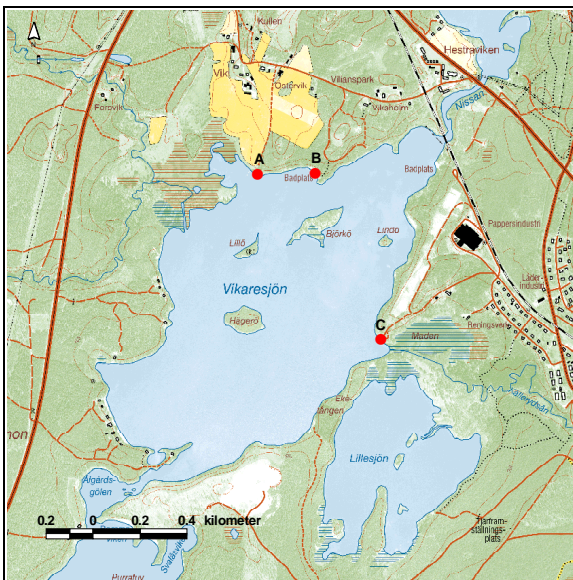
**Hot-Åtgärder:** Antagligen har en scout rörelse hand om en stuga som ligger i området och de bör informeras. En informationstavla kan sättas upp. Rövning bör utföras så att den öppna ytan blir större.



Foto 27. Lokal E, Algustorpasjön. (Foto: Margareta Edqvist, 2005)

## Vikaresjön

**Bevarandestatus: 2.**



Karta 19. De tre lokalerna vid Vikaresjön.

Data om lokalerna:

Gislaved kommun, N. Hestra o Källeryd socknar.

Lokal A	Lokal B
Ekokartad: 06D3d	Ekokarta: 06D3d
X-koordinat: 6367622	X-koordinat: 6367627
Y-koordinat: 1368325	Y-koordinat: 1368570
Lokal C	
Ekokarta: 06D3d	
X-koordinat: 6366919	
Y-koordinat: 1368850	

**Bevarandestatus: 2.** Klockgentianan växer i strandzonen intill en badplats och vid en båtplats. Vid alla delområden växer den på små ytor.

**LOKALER A-B.****Besökt:** 2005-08-20**Tidigare data om lokalen:** Inga.**Plantor:** Lokal A 2 stycken, lokal B 60 stycken.**Beskrivning av området:** Lokal A. hyser två plantor trängda vid en liten privat badplats. Lokal B är en badplats.**Följearter:** Pors, blåtåtel, stagg, hirsstarr, ängsvädd.**Hot-Åtgärder:** Informera markägarna. På lokal B är utvidgning av badplatsen ett hot. Sly bör hållas efter.

Foto 28. Lokal A, Vikaresjön. (Foto: Margareta Edqvist, 2005)

**LOKAL C.****Besökt:** 2005-08-20**Tidigare data om lokalen:** Inga.**Plantor:** 50 stycken.**Beskrivning av området:** Området ligger vid sundet mot Lillesjön och används som båtplats. Klockgentianan växer på en liten öppen yta. Runt om har blåtåteln och porsen tagit överhand.**Följearter:** Båtåtel, pors, krypvide, blodrot, ängsvädd.**Hot-Åtgärder:** Informera markägarna. Här skulle man kunna pröva att röja manuellt runt om för att få bort pors och blåtåtel.

**Övrigt:** Enligt Lars-Erik Petersson pågick flottning av timmer fram på 1960-talet i detta sjösystem (N. Gussjö, Hammarsjön (Nissafors bruk), Algustorpasjön, Vikaresjön samt S. Gussjö). Timret flottades vidare nedåt Hyltebruk och Rydöbruk. Det finns flera skogsvägar som leder ner till sjöarna där man fortfarande finner öppna platser. Tidigare var det istjälpningsplatser för timret och idag har det blivit badplatser eller båtplatser. Flottarna

sprang längs strandzonen för att se efter så timret inte kilades fast och orsakade stopp. På det sättet hölls den yttersta bården mot vattnet öppen. Idag är den till stor del igenvuxen med pors och blåtåtel. Klockgentianan eftersöktes på några ställen i N. Gussjö samt Hammarsjön men utan resultat. Det finns strandzoner som ser eller har sett ganska bra ut för arten. Arten söktes också nere i S. Gussjö samt i Lillesjön men även där utan resultat. I S. Gussjön, nedåt St. Bäckshult, har den setts någon gång på 1970-talet. De områden som klockgentianan eftersöktes på såg artmässigt bra ut och den skulle mycket väl kunnat finnas. Man bör söka vidare i detta sjösystem.

## Äldre uppgifter

*Belägg:* Sandvik 1867, Sandvik, Mjöhult 1872 (båda samlade av K. A. Th. Seth, förvaras i Uppsala). Källeryd i sundet mellan Viksjön och Sjöängsmaden, på N sidan 1926 (samlad av A. Hässler, förvaras i Stockholm). N. Hestra, Algustorpasjön 1935 (samlad av C. G. Lillieroth, förvaras i Lund). Ås, Sunnaryd 1908 (samlad av R. Stigén, förvaras i Lund).  
*Litteratur:* Hård av Segerstad (1924) nämner klockgentiana från Flaten och Lillån (båda i Ås socken) samt från Angsjöns västra strand, enstaka (N. Hestra socken).

## Värnamo kommun

Klockgentianan eftersöktes inte vid några nya sjöar i kommunen, däremot på många nya delområden vid sjöar som den redan var känd från. Under vintern 2006 kom det in ett tips om en lokal vid Vidöstern, söder om Hånger neråt Stora Os.

## Lagan vid Ljusseveka

**Bevarandestatus: 3**



Data om lokalen:

Värnamo kommun, värnamo socken.

Ekokarta: 05D8i

X-koordinat: 6342884

Y-koordinat: 1393547

Karta 20. Lokalen vid Ljusseveka.

**Bevarandestatus:** Den låga klassningen beror på att området är starkt påverkat av bebyggelse och vägbygge. Klockgentianan har ingen framtid på denna lokal.

**Besökt:** 2005-08-18

**Tidigare data om lokalen:** Lokalen upptäcktes 1988 (10-15 plantor). Återbesökt 2001-2002. Då fann man 0 respektive 1 planta.

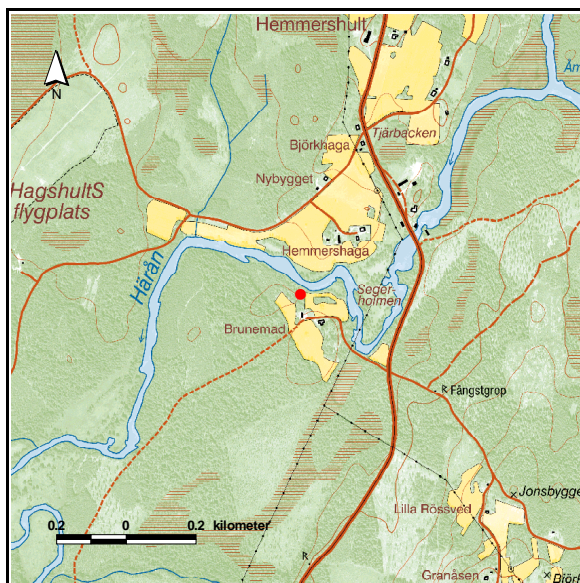
**Plantor:** 0 stycken.

**Beskrivning av området:** Arten växte tidigare intill en avsnörd bit av Lagan. Ett vattenverk har byggts i närheten och helt nyligen har en väg dragits fram i södra delen av området.

**Hot-Åtgärder:** Anses som utgången.

## Härån vid Brunemad-Hemmershult

**Bevarandestatus:** 3



Data om lokalen:

Värnamo kommun, Fryele socken.

Ekokarta: 06E0a

X-koordinat: 6353600

Y-koordinat: 1401100

Karta 21. Lokalen vid Härån.

**Bevarandestatus:** 3. Delar av området (Hemmershagasidan) är väldigt fin med slättermader och betesmark med granspira, loppstarr, ängsstarr. Området ingår i ett Natura 2000-område. Den andra sidan av ån, mot Brunemad, är mera artfattig. Klockgentiana hittades inte i området därför klassas det som en 3:a

**Besökt:** 2005-08-18

**Tidigare data om lokalen:** Lokalen upptäcktes 1988 då klockgentianan bedömdes som rätt vanlig. Sedan dess är lokalen inte återbesökt.

**Plantor:** 0 stycken.

**Beskrivning av området:** Hemmershaga marker (Natura 2000) sköts till stora delar med slätter (slättermaskin, tidigare med lie). På markerna växer arter som svinrot, granspira, loppstarr och ängsstarr. Det finns rikligt med ängsvädd i vissa partier och gott om fjärilar (vinbärsfuks, nässelfjäril, påfågelöga, citronfjäril och amiral m fl.). Hela området genomsöktes men utan resultat. Magnus Ståhl (ägaren) har inte sett arten i detta område. När Magnus pappa var ung (på 1930-talet eller 1940-talet) slogs mycket större områden och

markerna kring ån var helt öppna. På Brunemadssidan sitter ställvis de rätta följearterna. Enligt ägaren Rune Nyberg var det slätter på området tills för 30 år sedan och övergick sedan till bete. Antagligen är det på Brunemadssidan som klockgentianan sågs 1988.

**Hot-Åtgärder:** Diskutera med markägaren till Brunemad om framtida skötsel av lokalen. Det finns en chans att klockgentianan kan svara på andra brukningsmetoder fast man inte vet när den sågs där sist. Själva strandzonen var alldeles för beskuggad. Det är lämpligt att ta ner träden.

**Övrigt:** Enligt Forsanders dagböcker från tidigt 1800-tal verkar klockgentianan ha varit väldigt allmän runt Härån och Ruskån. Även sjöarna Stubbasjön och Agnsjön nämns här.

## Annebergssjön

**Bevarandestatus:** 3



Data om lokalen:

Värnamo kommun, Bredaryd socken.

Ekokarta: 05D8e

X-koordinat: 6342650

Y-koordinat: 1372280

Karta 22. Lokalen vid Annebergssjön.

**Bevarandestatus:** 3. Arten söktes över en ganska lång strandremsa. Klockgentianan bör ha vuxit på någon av uddarna där de rätta följearter fanns. Området var alldeles för igenvuxet med pors, blåtåtel och sly.

**Besökt:** 2005-08-24

**Tidigare data om lokalen:** Lokalen rapporterades 1980. Återbesökt 2002 utan resultat. Det är inte säkert att den fanns där 1980, rapportören hade inte sett den själv utan noterat den efter ett tips.

**Plantor:** 0 stycken.

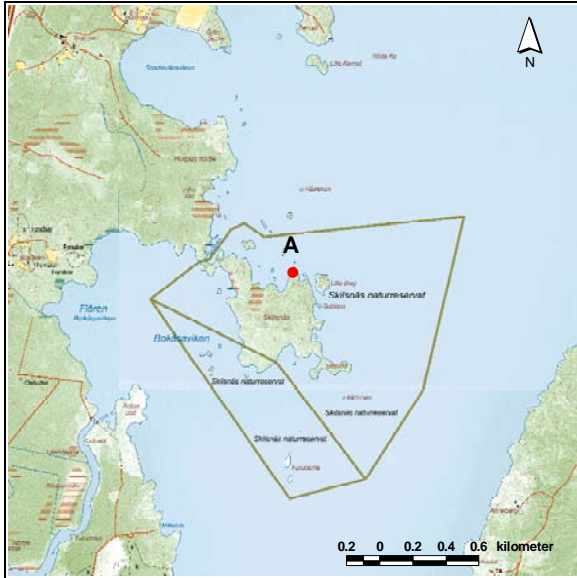
**Följearter:** Pors, blåtåtel.

**Beskrivning av området:** Pors- och blåtåteldominerande stränder med inslag av klockkljung. Ytterligare ett ställe vid sjön besöktes men miljön var inte den rätta.

**Hot-Åtgärder:** Anses som utgången.

## Flåren

**Bevarandestatus: 2**



Karta 23. Den södra lokalen i Flåren.

Data om lokalerna:

Värnamo kommun, Voxtorp och Tännö socknar.

Lokal A

Lokal B

Ekokarta: 05D5j

Ekokarta: 05D5j

X-koordinat: 6325706

X-koordinat: 6332563

Y-koordinat: 1396048

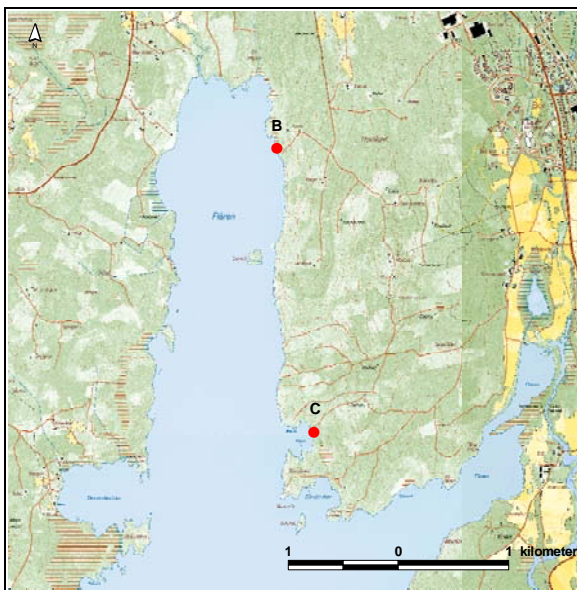
Y-koordinat: 1398312

Lokal C

Ekokarta: 05D5j

X-koordinat: 6330014

Y-koordinat: 1398655



Karta 24. De två norra lokalerna vid Flåren.

**Bevarandestatus: 2.** Arten fanns inte på de två strandnära lokalerna uppe i nordost (lokal B och C, karta 24). De var alltför igenvuxna. Skåfrens naturreservat (lokal A, karta 23), där den ska växa i en före detta betesmark, kunde inte besökas på grund av högt vattenstånd.

#### **LOKAL A.**

**Besökt:** 2005-08-20

**Tidigare data om lokalen:** Lokalen upptäcktes 1991 (10 plantor). Återbesökt 2003 då 16 plantor sågs.

**Plantor:** Okänt antal. Lokalen kunde ej besökas pga högt vattenstånd.

**Beskrivning av området:** En före detta strandnära betesmark som idag håller på att växa igen.

**Hot-Åtgärder:** Okänt.

**Övrigt:** Klockgentian söktes även lite norr om Skilsnäs, vid udden O om Sjöhemmet. Boende hade sett den där för 10-20 år sedan. Vid besöket återfanns den inte. Strandremsan hyste rätt följearter men var alldeles för igenvuxen.

#### **LOKAL B.**

**Besökt:** 2005-08-20

**Tidigare data om lokalen:** Lokalen upptäcktes 1993. Återbesökt 2002-2003 men då hittades inga plantor. Vid ett besök 2004 sågs en planta.

**Plantor:** 0 stycken.

**Beskrivning av området:** Igenvuxen strandzon.

**Följevaxter:** Pors, blåtåtel, trådtåg.

**Hot-Åtgärder:** Anses som utgången.

#### **LOKAL C.**

**Besökt:** 2005-08-20

**Tidigare data om lokalen:** Lokalen upptäcktes 1993 (6 plantor).

**Plantor:** 0 stycken.

**Beskrivning av området:** Strandzon med pors och blåtåtel. En del av området verkar ha varit slättermark för länge sedan.

**Följearter:** Pors, blåtåtel, blodrot.

**Hot-Åtgärder:** Vid årets besök hittades inga plantor. Det kan bero på att det var väldigt högt vatten och svårinventerat. Eventuellt kan lokalen besökas på nytt.





Foto 29. Lokal C, Flåren. (Foto: Margareta Edqvist, 2005)

## Bolmen

**Bevarandestatus:** 1



Karta 25. Lokalen vid Bolmen.

Data om lokalen:

Värnamo kommun, Torskinge socken.

Ekokarta: 05D5f

X-koordinat: 6329976

Y-koordinat: 1375868

**Bevarandestatus:** 1. Klockgentianan växer spritt i denna strandnära fuktäng med blåtåtel och pors. Området var ohävdadt vid besöket. Området är ett Natura 2000 område.

**Besökt:** 2005-08-24

**Tidigare data om lokalen:** Lokalen upptäcktes 1989. Återbesökt 2002-2003 då 300-400 plantor sågs.

**Plantor:** 930 stycken.

**Beskrivning av området:** En strandnära betesmark som inte går ända ut till vattnet. Verkar ohävdad idag. Natura 2000-område.

**Följearter:** Pors, blåtåtel, hirsstarr, klockljung, ängsvädd.

**Hot-Åtgärder:** Diskussion med markägare om återupptagen hävd och hävdform bör ske omgående. Området skulle kunna utökas något. Slyet bör hållas efter och bränning skulle kunna vara en lämplig åtgärd.

**Övrigt:** Klockgentianan eftersöktes också nere vid Sunnaryd (se äldre uppgifter) men utan resultat. Precis intill färjeläget fanns en före detta betesmark som såg ganska fin ut, den kan mycket väl hyst arten tidigare. Området var starkt påverkat av många bryggor för båtar.

## Vidöstern

**Bevarandestatus:** 1



Karta 26. Den norra lokalen vid Vidöstern.



Karta 27. De två södra lokalerna vid Vidöstern.

Data om lokalerna:	
Lokal A	Lokal B
Ekokarta: 05D7i	Ekokarta: 05D7i
X-koordinat: 6338717	X-koordinat: 6330511
Y-koordinat: 1393490	Y-koordinat: 1391356
Lokal C	
Ekokarta: 05D6i	
X-koordinat: 6330705	
Y-koordinat: 1392961	

**Bevarandestatus:** 1. Gäller främst den strandnära betesmarken ute på ön Tännö. Ägaren sköter stora ytor med bete och slåtter (slåttermaskin).

### LOKAL A.

**Besökt:** 2005-08-18

**Tidigare data om lokalen:** Lokalen upptäcktes 1987 då det fanns runt 300 plantor. Vid återbesöken 2001-2003 fanns mellan 5 och 60 plantor.

**Plantor:** 3 stycken.

**Beskrivning av området:** En strandnära betesmark som inte går ända ut till vattnet. Vid besöket var marken ohävdad och kan ha varit det i något år. Stora partier var täckta med knapp/veketåg. En sänka såg lite annorlunda ut och där satt de tre klockgentianorna mycket spritt.

**Följarter:** Pors, blåtåtel, knapptåg, vecketåg, blodrot, kråklöver, hundstarr, krypvide.

**Hot-Åtgärder:** Diskutera omgående med markägarna om hävd och hävdform.

**Övrigt:** Klockgentianan eftersöktes på flera ställen på den nordöstra sidan av Vidöstern efter tips om förekomst. Det fanns två lokaler med lämpliga miljöer men arten hittades inte.

#### **LOKAL B.**

**Besökt:** 2005-08-18

**Tidigare data om lokalen:** Lokalen upptäcktes 1982. Återbesökt 2001-2002 då 50 respektive 75 plantor växte där.

**Plantor:** 100 stycken.

**Beskrivning av området:** Strandängarna på Tännö betas och slås med slåttermaskin. Området har betats åtminstone sedan 1970-talet, troligen längre. Klockgentiana växer i en bård ganska långt in. Området har inte betats på två år på grund av översvämningen 2004 och stormen 2005 som förstörde stängslet.

**Följearter:** Pors, blåtåtel, kärrsilja.

**Hot-Åtgärder:** Diskutera med markägaren om vikten av att stängsel måste till så betet kan återupptas. Eventuellt bör en del träd tas bort så mer ljus kommer in.



Foto 30. Lokal B, Bolmen. (Foto: Margareta Edqvist, 2005)

#### **LOKAL C.**

**Besökt:** 2005-08-18

**Tidigare data om lokalen:** Lokalen upptäcktes 1980 då 5 plantor växte där.

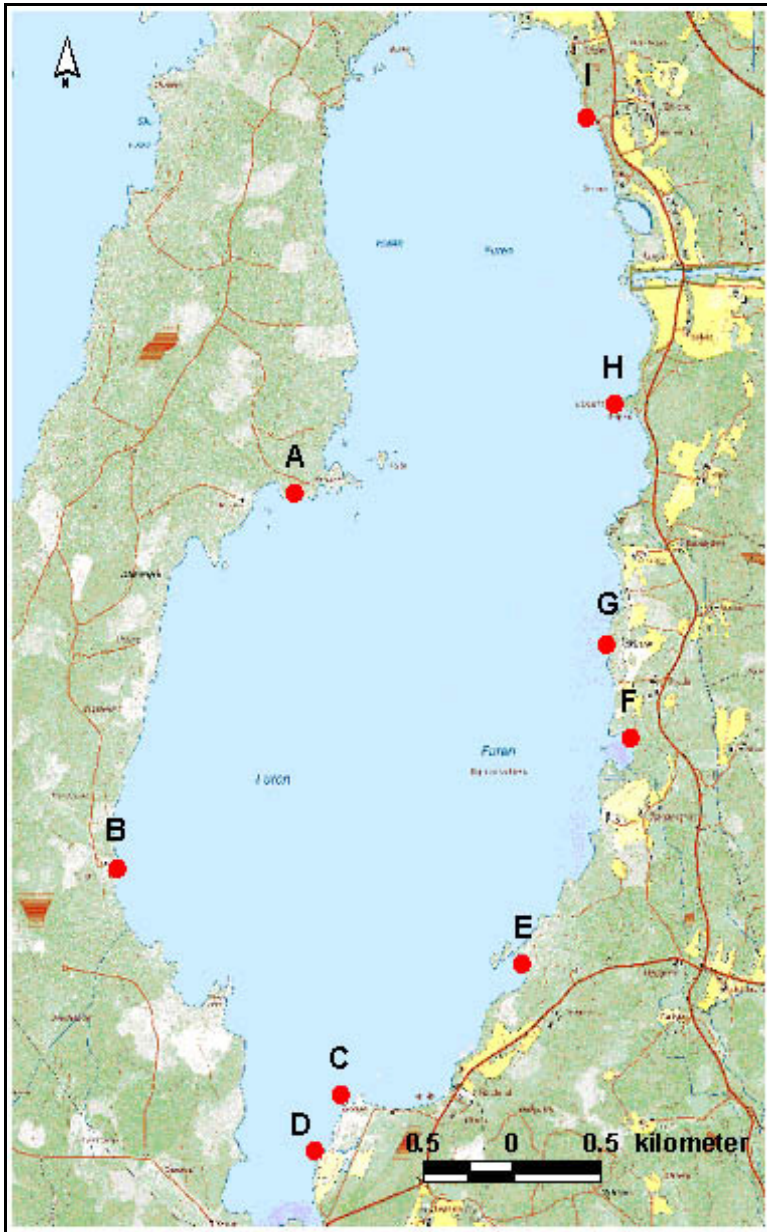
**Plantor:** 0 stycken.

**Beskrivning av området:** Strandzon som varit betesmark men idag är igenvuxen och helt ohävdad. Enligt uppgift är det upp mot 30 år sedan det betades.

**Hot-Åtgärder:** Anses som utgången.

## Furen

**Bevarandestatus:** 1.



Karta 28 De nio lokalerna vid Furen.

**Bevarandestatus:** 1. Tillsammans med Långasjön i Vaggeryd är detta ett toppobjekt för klockgentiana i länet. Arten är spridd på många ställen och har lokaler med bra populationer.

Data om lokalerna:  
Värnamo kommun, Rydaholm  
och Voxtorp socknar.

Lokal A

Ekokarta: 05D5j

X-koordinat: 6325303

Y-koordinat: 1399336

Lokal B

Ekokarta: 05D4j

X-koordinat: 6323333

Y-koordinat: 1398340

Lokal C-D

Ekokarta: 05D4j

X-koordinat:

6322143/6321851

Y-koordinat:

1399598/1399448

Lokal E

Ekokarta: 05E4a

X-koordinat: 6322825

Y-koordinat: 1400620

Lokal F-G

Ekokarta: 05E4a

X-koordinat:

6324017/6324503

Y-koordinat:

1401217/1401088

Lokal H

Ekokarta: 05E5a

X-koordinat: 6325767

Y-koordinat: 1401121

Lokal I

Ekokarta: 05E5a

X-koordinat: 6327271

Y-koordinat: 1400972

**LOKAL A.**

**Besökt:** 2005-08-25

**Tidigare data om lokalen:** Lokalen upptäcktes 1989. Vid återbesöket 2002 sågs 135 plantor.

**Plantor:** 400 stycken.

**Beskrivning av området:** Klockgentianan växer i den yttre strandzonen längs en sträcka på 200-300 m. Ställvis ganska stenig mark. Ibland gör klockgentianan uppehåll 10-30 m. Arten bör även sökas utåt udden.

**Följearter:** Pors, blåtåtel, trådtåg, ängsvädd.

**Hot-Åtgärder:** Markägarna bör informeras. Inga direkta hot men som alltid finns det en risk att porsen och blåtåteln blir för dominanta. Några träd och buskage bör tas bort framöver.



Foto 31. Lokal A, Furen. (Foto: Margareta Edqvist, 2005)

**LOKAL B.****Besökt:** 2005-08-25**Tidigare data om lokalen:** Inga.**Plantor:** 5 stycken.**Beskrivning av området:** Fem plantor sågs på en liten udde i strandzonen. Det kan finnas fler men vid besöket var vattnet högt vilket gjorde att klockgentianan var svår att upptäcka. Det finns fina partier runt om som bör kollas.**Hot-Åtgärder:** Markägarna bör informeras. Inga direkta hot men det finns en risk att porsen och blååteln blir för dominanta.**LOKALER C-D.****Besökt:** 2005-08-25**Tidigare data om lokalen:** Funnen 1984. Vid återbesöket 2002 fanns tre plantor.**Plantor:** 195 stycken (165/30).**Beskrivning av området:** Lokal C utgörs av en fin betad strand. Lokal D är en strandzon där vegetationen var glesare. Mellan dessa båda områden är stranden ganska stenig. Inga plantor växte där.**Följearter:** Pors, blååteln, blodrot, nysört, ängsvädd, trådtåg.**Hot-Åtgärder:** Markägarna bör informeras. Inga direkta hot men det finns en risk att porsen och blååteln blir för dominanta. Sly måste hållas efter.**LOKAL E.****Besökt:** 2005-08-25**Tidigare data om lokalen:** Funnen 1983. Återbesökt 2002 då 60 plantor noterades.**Plantor:** 15 stycken.**Beskrivning av området:** Betad strandäng som var aningen söndertrampad.**Följearter:** Pors, blååteln, krypvide, blodrot, hirsstarr, ängsvädd.**Hot-Åtgärder:** Markägarna bör informeras. Betesmarken skulle må bra av att röjas på sly men även en del träd i strandzonen borde tas bort så klockgentianan får mer ljus.

Betestryck/period bör diskuteras.

**LOKALER F-G.****Besökt:** 2005-08-25**Tidigare data om lokalen:** Inga (se äldre uppgifter).**Plantor:** 1208 stycken (1200/8).**Beskrivning av området:** Lokal F utgörs av en strandremsa som betas av får. Lokal G är en ganska stenig strandremsa med partier av gräs bevuxet med pors och blååteln.**Följearter:** Pors, blååteln, ljung.**Hot-Åtgärder:** Markägarna bör informeras. Några träd innanför strandzonen bör tas bort för att öka ljusinsläppet till området.



Foto 32. Lokal F, Furen. (Foto: Margareta Edqvist, 2005)



Foto 33. Lokal G, Furen. (Foto: Margareta Edqvist, 2005)



### **LOKAL H.**

**Besökt:** 2005-08-25

**Tidigare data om lokalen:** Funnen 1989. Återbesökt 2002-2003. Vid återbesöken sågs 250-300 plantor.

**Plantor:** 500 stycken.

**Beskrivning av området:** En udde bevuxen av pors och blåtåtel. En badplats ligger strax intill.

**Följearter:** Pors, blåtåtel, blodrot.

**Hot-Åtgärder:** Markägarna bör informeras liksom de som sköter badplatsen. En informationstavla om arten kan sättas upp. Vassen som växer till sig utanför bör hållas efter. Även alsly borde tas bort.



*Foto 34. Lokal H, Furen. (Foto: Margareta Edqvist, 2005)*

### **LOKAL I.**

**Besökt:** 2005-08-25

**Tidigare data om lokalen:** Inga.

**Plantor:** 100 stycken.

**Beskrivning av området:** Klockgentianan växer i en strandzon på båda sidor om en mindre badplats. Den sitter endast i den yttre strandzonen.

**Följearter:** Pors, blåtåtel.

**Hot-Åtgärder:** Markägarna bör informeras. Inga direkta hot men sly som kommer upp bör hållas efter.

**Övrigt:** Söker man runt sjön kan man antagligen finna den på några fler platser. Den östra sidan är ganska väl genomsökt men det finns även sträckor som inte är inventerade.

## Äldre uppgifter

*Belägg:* "Värnamo, strand av Vidöstern" 1919 av Hässler, A. (LD). "Kärda, vid Herrestadssjön" 1891 av Hagstrand, O. (OHN). "Åminne bruk" 1926 av Hedvall, B. (LD)

*Litteratur:* Hård av Segerstad 1924 nämner den från många platser. "Vid Skeda", "Vidöstern, Hångers prgd.", "Vidöstern, Tännö", "Vidöstern, Åminne stn." m fl. platser.

## Diskussion

### Historiskt

1894 skrev Willgot A. G. Wetter i en handskrift om floran i Vrigstad (Sävsjö kommun): ”Börjar på 'Långön' i Lundholmssjön och vid Hästberget samt följer så ån nedåt Sunnerby och Holkaryds mader, der den är ymnig”. Idag finns endast en liten rest kvar av klockgentianan på denna sträcka.

Vissa av klockgentianans biotoper har idag försvunnit nästan fullständigt. Klockgentianan har tidigare haft många populationer på slättermader utmed några sjöar i länet. Idag är slättermaderna så gott som borta och klockgentianan har försvunnit eller så återstår endast ett fåtal exemplar. Dagsjön och Kroksjön i Gislaveds kommun är exempel på två sjöar där klockgentianan har vuxit på slättermader. Maderna slutade att slås på 1940-talet och idag finns det inga klockgentianor kvar vid lokalerna. Senaste fynd är från 2002 vid Dagsjön då fyra klockgentianaplantor hittades. I sjösystemet Algustorpasjön, Vikaresjön samt Södra Gussjön höll flottningen av timmer stränderna öppna. Flottningen pågick in på 1960-talet. Vid dessa sjöar finns det många skogsvägar som leder ner till vattnet. Fordon transporterade dit stockar som sedan rullades ut i vattnet. Detta ledde till en öppning i strandzonen där klockgentianan trivdes. En del av dessa ställen är idag planterade men flera finns kvar och används som badstrand eller en båtliggningsplats för fiskare och klockgentianan har kunnat hålla sig kvar på dessa platser.

### Mörkertal

Troligen finns det ännu ett antal okända lokaler för klockgentiana i Jönköpings län. Under 2005 blev klockgentianan funnen på många nya platser runt sjöar från vilken den redan var känd. Däremot var det svårare att finna den på helt nya ställen. Den eftersöktes vid ytterligare 7 sjöar men blev bara funnen vid två: Spånsjön och Vikaresjön i Gislaveds kommun.

Exemplar som inte blommar är mycket svåra att upptäcka. Tidpunkt för besöket har därför stor betydelse. Ett exempel är Ettö-reservatet där 4 blommande plantor och några småplantor sågs den 28/7. Vid återbesök 14/8 kunde 95 plantor inräknas i samma område. Nio dagar senare, den 23/8, sågs 225 plantor.

Även väderleken har betydelse för resultatet. Mulna dagar är blommorna helt slutna och plantorna blir svåra att urskilja bland all blåttätel och pors.

## Förekomst

Klockgentiana förekommer i de sydvästliga kommunerna i Jönköpings län: Gislaved, Gnosjö, Värnamo, Vaggeryd samt Sävsjö. Den växer framför allt vid sjöar, antingen på själva stranden eller i någon anslutande betesmark. En enda lokal, en betesmark i Henja (Gislaved), ligger inte vid en sjö. Lokaler av denna typ verkar vara vanligare i Kronobergs län.

Klockgentianan växer i marker som domineras av blååtätel *Molinia caerulea* och pors *Myrica gale*. Andra arter som ofta ses som följeväxter är krypvide *Salix repens*, klockljung *Erica tetralix*, ljung *Calluna vulgaris*, blodrot *Potentilla erecta* samt trådtåg *Juncus filiformis*. Följearterna får inte bli för täta och höga eftersom de då konkurrerar ut den ljuskrävande klockgentianan.

De stränder där arten trivs är belägna i sjöarnas norra och östra delar där de sydvästliga vindarna och iserosionen är som starkast. Den har också påträffats ute på uddar men även då i söderläge. Förutom vind och iserosion är det ljusstillgången som avgör var klockgentianan hittas.

## Krav och hot

Klockgentianan är en konkurrenssvag art som behöver öppna ytor för att kunna föryngras sig. På många platser, särskilt där arten är fåtalig, ser det ut som om det endast finns äldre storvuxna exemplar med upp till fyra stänglar. Detta tyder på att det inte sker någon föryngring. Eftersom de enskilda plantorna inte har evigt liv är sådana lokaler troligen dödsdömda om åtgärder uteblir. Markstörning genom bete, slätter, bränning, tramp eller ispressning är ett måste för klockgentianan.

Arten är ljuskrävande och saknas på beskuggade lokaler, även om förhållandena i övrigt verkar lämpliga.

## Betesmarker

Många av betesmarkerna är ohävdade idag och det verkar som om hävden nyligen upphört på dessa lokaler. Det är viktigt att hävden återkommer där klockgentianan kan ha en chans att klara sig. Jag har sett lokaler som betats av hästar och andra som betats av nötkreatur och båda djurslagen verkar fungera bra.

Åtgärdsprogrammet föreslår betesfred under en period 15 juli till 1 september. Antagligen är detta inte ett måste för klockgentianan där denna har en stabil förekomst. Betestrycket får givetvis inte vara för kraftigt denna period, under inventeringen sågs få avbetade eller nedtrampade klockgentianor. Däremot är det troligen viktigt på lokaler där alkonblåvingen finns, men den är inte känd från länet. Det är viktigt med ett tidigt bete som håller tillbaka blååtäteln. Har den vuxit sig för grov rör inte djuren den om det finns annat att äta.

På en del platser verkar inte bete räcka som hävdform och här kan bränning provas som åtgärd för att gynna klockgentianan.

## Sjöstränder

Stränderna är svårare ur skötselsynpunkt. Klockgentianan klarar sig inte när blåtåteln och porsen blir för tät. Den har främst hittats på öppnare platser i form av badplatser och båtplatser. Där trampas det och marken hålls då mer öppen. Røjning där man ”fräser” sönder pors- och blåtåtelplantorna skulle möjligen vara positivt.

Ökad beskuggning på stränderna är ett stort hot. I vissa sjöar breder vassen ut sig utanför stränderna och det verkar ha förödande effekt för klockgentianan. För att klockgentianan ska klara sig måste vassen tas bort. Även sly och träd som skuggar stränder med klockgentiana bör avlägsnas.

## Referenser

Artdatabanken 2005. Artfaktablad klockgentiana. (<http://www.artdata.slu.se/rodlista/>)

Den virtuella floran: (<http://linnaeus.nrm.se/flora/di/gentiana/genti/gentpne.html>)

Forsander, J. (ms) 1821-1860: Dagbok hållen år 1821-60 af Joh. Forsander.  
Landsbiblioteket i Växjö 8:o 120.

Gärdenfors, U. (ed.) 2005: Sveriges rödlistade arter 2005. ArtDatbanken, SLU, Uppsala.

Hård av Segerstad, F (ms) 1924: Katalog till Sydsvenska florans växtgeografiska huvudgrupper. Göteborgs universitetsbibliotek.

Naturvårdsverket 2005: Remissversion av Åtgärdsprogram för alkonblåvinge och klockgentiana.

Smålands Flora: Databas.

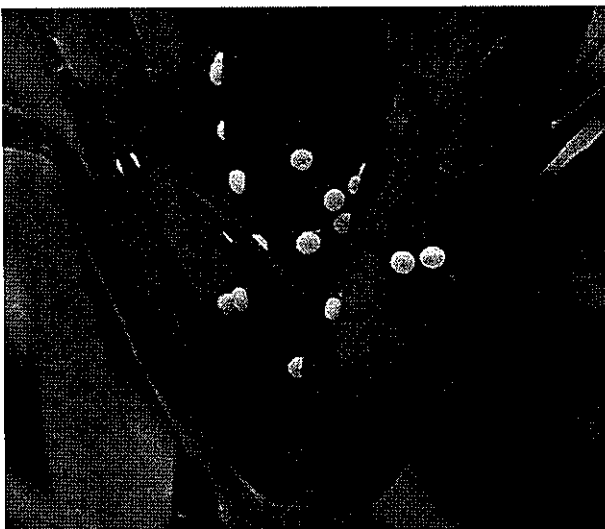
Wetter, W. A. G. (ms) 1894: Flora Vrigstadiensis eller förteckning på växter, Fanerogamer, Ormbunkar och Characéer som förekomma i Vrigstads socken och kringliggande trakt, ett bidrag till södra Sveriges höglandsflora. Jönköpings läns museum.

## MANUAL TILL FÄLTBLANKETT "INVENTERING AV ALKONBLÅVINGE OCH KLOCKGENTIANA"

### ALLMÄNT

Klockgentianor växer på fukthedar, fuktängar och stränder. De blommar i augusti till oktober men det går att finna stänglar och knoppar tidigare på säsongen. Klockgentianorna eftersöks lämpligen i blååteldominerad vegetation och de tenderar ofta till att växa där det har förekommit någon form av störning, exempelvis på gamla brandfläckar samt längs med stigar och traktorvägar. Stänglarnas höjd beror på den omgivande vegetationen och i låg vegetation kan de vara fem till tio centimeter när de går i blom, medan de i högre vegetation kan bli över trettio centimeter. Trots att klockgentianorna kan vara tämligen stora i hög vegetation så kan de vara svåra att se och det tar därför längre tid att eftersöka i dessa områden. På små lokaler kan det finnas enstaka plantor med tre till fem stänglar. På stora lokaler kan det däremot finnas tiotusentals stänglar spridda över ett större område. Det är inte ovanligt att finna små delpopulationer i anslutning till de större lokalerna.

Alkonblåvinge flyger under juli till augusti och de lägger sina ägg på klockgentiana. Oftast fästs äggen på foderbladen men de kan också fästas på kronbladen, bladveckan eller stjälken. Äggen kläcks efter cirka en vecka och larverna börjar sedan leva av klockgentianan innan de faller ned till marken och adopteras av någon myra. Gnagspår av larverna kan dock vara svåra att skilja från gnagspår från andra insekter, främst födosökande humlor, och de bör ej användas som bevis för att det finns alkonblåvinge på lokalen. Hittar man gnagspår kan det däremot vara klokt att söka efter ägg eller äggrester på närliggande klockgentianor. Med en handlupp så är det lätt att avgöra att det är ett ägg och inte något vitt mögel som också kan finnas på klockgentianorna. Det är emellertid lätt att se och räkna äggen med blotta ögat.



Ägg av alkonblåvinge är tillplattade, cirkelrunda, vita och cirka en millimeter stora. Ytan har en struktur som påminner om en golfboll och i mitten finns en större fördjupning. Antalet ägg på stänglarna varierar från ett till i sällsynta fall så många som sjuttio eller åttio.

#### INVENTERINGSPERIOD

Klockgentiana bör inventeras när de flesta av stänglarna blommar. Detta gör att de blir mycket lättare att upptäcka. Under en normal säsong brukar blomningen börja i mitten av augusti. Skall även alkonblåvinge inventeras är det viktigt att arbetet avslutas innan allt för många ägg har kläckts och försvunnit. Inventeringen bör därför vara avslutad vid månadsskiftet augusti-september.

#### INVENTERINGSMETODER

Oavsett om både klockgentiana och alkonblåvinge eller bara klockgentiana inventeras så kan antingen det totala antalet stänglar av klockgentiana på lokalen räknas eller så kallad adaptiv stickprovtagning användas. Beroende på hur lokalen ser ut och hur många klockgentianor som finns så görs en bedömning av vilken metod som skall användas. På mycket stora och homogena lokaler där klockgentianorna är ojämnt spridda så kan adaptiv stickprovtagning användas. Har lokalen en ojämn form så är det mer tidsbesparande att räkna det totala antalet stänglar.

#### TOTALRÄKNING

Vid totalräkning räknas alla stänglar av klockgentiana, blommande såväl som icke blommande. Om även alkonblåvinge inventeras noteras alla stänglar som har ägg separat och antalet ägg räknas på var femte stängel. (På lokaler med många stänglar med ägg kan räkning ske på var tionde stängel.) Vid räkning av det totala antalet stänglar är det klokt att avgränsa mindre områden, till exempel med plastkäppar, för att hålla reda på vilka som räknats. Det kan annars vara svårt att orientera sig inom större lokaler. Vid sjöstränder brukar det gå bra att bara följa stranden.

#### ADAPTIV STICKPROVTAGNING

Adaptiv stickprovtagning är en inventeringsmetod som används när den undersökta arten förekommer i kluster. Metoden för att inventera klockgentiana med adaptiv stickprovtagning går till på följande vis:

1. Den aktuella lokalen avgränsas och ritas in på en karta. Lokalen bör vara så korrekt inritad som möjligt eftersom det är den totala arean i m<sup>2</sup> som används vid beräkningarna.
2. Inom hela lokalen läggs det ut korridorer med måttband. Start- och slutpunkt mäts in med GPS och korridoren ritas även in på en kartskiss med minst två riktpunkter. (Utrymme för kartskiss finns på fältblankettens första sida). Avståndet mellan korridorerna beror på hur stora kluster det finns inom lokalen. Korridorerna bör ej läggas så tätt att de går genom samma kluster och de bör ej läggas så glest att det blir



för få korridorer. Ett lämpligt avstånd brukar vara tio, femton eller tjugo meter. Längden på korridorerna anpassas så att hela lokalen hamnar inom korridorerna.

3. Längs med korridorerna används en kvadratmeterstor rutram som centreras över måttbandet. Varje halvmeter på båda sidor om måttbandet kommer därför att eftersökas på klockgentianor
4. När klockgentianor påträffas inom rutramen så läggs denna ned så att sidorna hamnar på varje hel meter på måttbandet. Påträffas det till exempel en klockgentiana vid 23,7 meter så läggs rutramen så att rutan mellan 23 och 24 meter täcks in.
5. Alla klockgentianor inom rutramen räknas.
6. Därefter avsöks intilliggande rutor efter klockgentiana genom att rutramen viks ut åt sidorna. Påträffas det nya stänglar inom de nya rutorna så fortsätter rutramen att vikas ut åt de nya sidorna tills hela klustret är inventerat.
7. Alla kluster ritas in i ett rutmönster. Se exempel nedan. För att det skall gå att räkna statistiskt på resultatet är det viktigt att hela klustrena redovisas. Rutmönstret på sidan två i fältblanketten kan användas för denna redovisning.

Om även alkonblåvinge skall inventeras eftersöks klockgentianor med ägg längs linjen. När en stängel med ägg har påträffats inom en ruta går inventeringen vidare som ovan med eftersök av stänglar med ägg i de intilliggande rutorna. På var femte stängel med ägg av alkonblåvinge räknas även antalet ägg.

#### EXEMPEL PÅ REDOVISNING AV KLUSTER

Exemplet visar ett kluster som hittades längs den linje som markeras med grått. I första rutan hittades endast en klockgentiana men den hade även ägg av alkonblåvinge. Rutramen veks ut åt höger, vänster och rakt fram (rakt bakåt har redan inventerats när man går längs korridoren). På högra sidan noterades fyra klockgentianor, varav två med ägg. Rutramen veks därför ut än en gång. Detta fortsatte tills hela klustret kantas av klockgentianor utan ägg.

		0/1				
	0/2	1/5	0/1	0/1		
	0/0	2/3	1/1	2/4	0/3	
		0/0		0/0		

## FÖRKLARINGAR TILL FÄLTBLANKETTEN

*Biotop*

Biotoperna anges i procent och hur stor del av lokalen som de täcker. De föreslagna biotoperna är strand, strandäng, blååtelfukthed, staggfukthed och annan våtmark. Andra biotoper anges vid de tomma rutorna. Ange helst så få biotoper som möjligt. Växer klockgentianorna på en strandäng så ange bara detta och inte strand. Växer de däremot också på strandremsan utanför det område som hävdas så skall även sjöstrand anges.

*Träd & buskar*

De tre mest dominerande träd- och buskarterna noteras. Täckningsgraden för de olika arterna i träd- och buskskiktet anges med procent för varje art. Med täckningsgrad avses krontäckningen.

*Störning*

Under störning noteras viktiga störningar som har betydelse för alkonblåvinge och klockgentiana. Föreslagna störningar är bete, översilning, översvämning, vattenreglering, dikning, avverkning, röjning, gallring, brand, ledningsgata och körskador. Vid bete skall om möjligt även djurslag anges. Andra störningar anges vid de tomma rutorna. Störningen uttrycks i tre klasser där: 1=svag påverkan, 2=måttlig påverkan, 3=stark påverkan.

*Aktuell markanvändning*

Den aktuella markanvändningen och markhistoriken markeras med ett kryss. På blanketten finns kryssrutor för skogsbruk, betesmark, skjutfält och våtmark. Vid den tomma rutan anges annan typ av markanvändning, exempelvis slättermark.

*Hotbild*

Under hotbild anges det som anses vara ett hot mot klockgentiana och alkonblåvinge på lokalen. Föreslagna hotbilder är igenväxning, minskad brandstörning, minskad militär aktivitet, exploatering, ändrat vattenstånd, plantering, utdikning, felaktig hävd och minskat bete. Andra hotbilder fylls i vid de tomma rutorna. Felaktig hävd kan vara för hårt bete under fel tidsperiod eller slätter innan klockgentianorna har blommat och alkonblåvingelarverna har adopterats av myror. Typen av felaktig hävd fylls i på den prickade linjen. Hotbilden anges med 1=svag hotbild, 2=måttlig hotbild, 3=stark hotbild.



