



Länstyrelsen i Jönköpings län

Vård enligt LVU i Jönköpings län 2005





■ Vård enligt LVU i Jönköpings län 2005

Meddelande	2006:23
Referens	Margareta Johansson, Rättsavdelningen, Sociala funktionen, Juni 2006
Kontaktperson	Margareta Johansson, Länsstyrelsen i Jönköpings län, Direkttelefon 036-39 51 21, e-post margareta.johansson@f.lst.se
Beställningsadress	Länsstyrelsen i Jönköpings län, Rättsavdelningen, Sociala funktionen, 551 86 Jönköping Tfn 036-39 51 21
Webbplats	www.f.lst.se
ISSN	1101-9425
ISRN	LSTY-F-M—06/23--SE
Upplaga	75 ex.
Tryckt på	Länsstyrelsen, Jönköping 2006
Miljö och återvinning	Rapporten är tryckt på Svanenmärkt papper och omslaget består av PET-plast, kartong, bomullsväv och miljömärkt lim. Vid återvinning tas omslaget bort och sorteras som brännbart avfall, rapportsidorna sorteras som papper

© Länsstyrelsen i Jönköpings län 2006

Förord

Vårdnadshavarna, i regel föräldrarna, har ett ansvar för att barn får omvårdnad, trygghet och en god fostran. Vid sidan av vårdnadshavarna har socialnämnden ett särskilt ansvar för att barns behov blir tillgodosedda. Nämnden kan som regel i frivilliga former inom socialtjänsten ge föräldrar och barn det stöd och den hjälp som de behöver. Om ett barn är i behov av samhällets bistånd men föräldrarna och i vissa fall barnets medverkan inte kan erhållas, kompletterar lagen med särskilda bestämmelser om vård av unga (LVU).

Länsstyrelsen har gjort en sammanställning över de barn och ungdomar som under 2005 var föremål för omedelbart omhändertagande och/eller ansökan om beredande av vård enligt LVU. Sammanställningen redovisas i denna rapport.

Iris Dovrén Råsbrant
Socialdirektör

Innehållsförteckning

Förord.....	3
Innehållsförteckning	4
Sammanfattning	5
Bakgrund	7
Föräldraansvaret.....	7
Socialnämndens ansvar för barn och ungdom.....	7
Vård enligt LVU	7
Antal barn och ungdomar som varit föremål för omedelbart omhändertagande och/eller ansökan om vård enligt LVU.....	9
Omedelbart omhändertagande	12
Vårdansökan	13
Beslut i länsrätten	14
Flickor som fick insatser enligt LVU på grund av eget beteende	16
Länsstyrelsens kommentarer	18
Referenser ...	18

Sammanfattning

Under 2005 var sammanlagt 62 barn och ungdomar i länet föremål för beslut i länsrätten om omedelbart omhändertagande eller vård enligt lagen med särskilda bestämmelser om vård av unga (LVU). De 30 barn som var aktuella i miljöärendena kom från sammanlagt 24 familjer. Antalet barn som gavs vård på grund av brister i miljön var betydligt färre än tidigare år. Däremot var antalet ungdomar som blev föremål för insatser på grund av eget beteende större. Det var framför allt många flickor som vårdades på grund av beteendeproblem. Det var 18 flickor och 14 pojkar som berördes av tvångslagstiftningen på grund av sitt eget beteende.

Det finns anledning att uppmärksamma tonårsflickornas situation med tanke på att vi nationellt kan se en ökning av tonårsflickornas behov av dygnsvård både frivilligt med stöd av socialtjänstlagen och med tillämpning av tvångsåtgärderna i LVU.

Omedelbara omhändertaganden

Antalet barn och ungdomar som blev **omedelbart omhändertagna** uppgick till 42, varav 14 på grund av brister i hemmiljön och 28 på grund av eget beteende. Länsrätten fastställde omhändertagandena i 11 miljöfall och 25 beteendefall.

I två kommuner, Aneby och Mullsjö, gjordes inga omedelbara omhändertaganden.

Ansökan om beredande av vård

Antalet barn och ungdomar som var **föremål för ansökan** om beredande av vård uppgick till 43, varav 14 miljöfall och 29 beteendefall. En kommun återtog ansökan i ett fall.

Länsrätten avslag vårdansökan i två miljöärenden och i två beteendeärenden.

Länsrätten beslutade att 39 barn och ungdomar skulle bli föremål för vård enligt LVU. Kammarrätten ändrade länsrättens dom i ett fall.

Överklaganden

Tio länsrättsdomar överklagades till kammarrätten av den enskilde. Fyra av dessa domar överklagades till Regeringsrätten:

- Ett ärende ändrades i kammarrätten så att länsrättens dom om LVU-vård upphävdes. I de övriga ärendena ändrade kammarrätten inte i något av fallen länsrättens domar.
- Den enskilde överklagade fyra ärenden till Regeringsrätten, som inte meddelade prövningstillstånd.

Sammanlagt erhöll 38 barn och ungdomar slutligt **vård enligt LVU**, jämfört med 48 för år 2004.

Bakgrund

Föräldraansvaret

I 6 kap föräldrabalken (FB) ges de grundläggande bestämmelserna till skydd för barn. I 1 § föreskrivs att barn har rätt till omvårdnad, trygghet och en god fostran. Barn ska behandlas med aktning för sin person och egenart och får inte utsättas för kroppslig bestraffning eller annan kränkande behandling.

Socialnämndens ansvar för barn och ungdom

Vid sidan av vårdnadshavarna har socialnämnden ett särskilt ansvar för barn och ungdom. Socialtjänstlagen har kompletterats med en bestämmelse om att ”när åtgärder rör barn skall särskilt beaktas vad hänsynen till barnets bästa kräver”. Denna bestämmelse svarar mot innehållet i artikel 3 i barnkonventionen. I 5 kap. 1 § socialtjänstlagen (SoL) föreskrivs att socialnämnden ska verka för att barn och ungdomar växer upp under trygga och goda förhållanden och att nämnden ska sörja för att barn och ungdom som riskerar en ogynnsam utveckling får det skydd och stöd som de behöver och, om hänsynen till den unges bästa kräver det, vård och fostran utanför det egna hemmet.

Vård enligt LVU

Socialnämnden kan som regel i frivilliga former inom socialtjänsten ge föräldrar och barn det stöd och den hjälp som de behöver. Om ett barn är i behov av samhällets bistånd men föräldrarnas och i vissa fall den unges medverkan inte kan erhållas, kompletterar LVU. Denna lag ska tillämpas först när det inte går att få samtycke till den vård som är nödvändig.

LVU kan dock bli tillämplig även om det finns ett formellt samtycke. Har nämnden grundad anledning att anta att föräldrarnas samtycke inte är allvarligt menat eller det finns skäl att tro att den unge själv inte kommer att medverka till den vård som han har förklarat sig införstådd med, kan vård enligt LVU komma ifråga.

Vård med stöd av LVU kan bli aktuell i två huvudfall, dels när brister i omsorgen eller något annat förhållande i hemmet medför en påtaglig risk för att den unges hälsa eller utveckling skadas (de s.k. miljöfallen, 2 §), dels när den unge utsätter sig för en sådan risk genom missbruk av beroendeframkallande medel, brottslig verksamhet eller något annat socialt nedbrytande beteende (de s.k. beteendefallen, 3 §).

2 §

Vård skall beslutas om det på grund av fysisk eller psykisk misshandel, otillbörligt utnyttjande, brister i omsorgen eller något annat förhållande i hemmet finns en påtaglig risk för att den unges hälsa eller utveckling skadas.

3 §

Vård skall också beslutas om den unge utsätter sin hälsa eller utveckling för påtaglig risk att skadas genom missbruk av beroendeframkallande medel, brottslig verksamhet eller något annat socialt nedbrytande beteende.

Vård skall också beslutas om den som dömts till slutna ungdomsvård enligt 31 kap. 1 a § brottsbalken vid verkställighetens slut bedöms vara i uppenbart behov av fortsatt vård för att inte löpa sådan risk som avses i första stycket.

Det är länsrätten som beslutar om vård enligt LVU och det är bara socialnämnden som kan ansöka om sådan vård.

4 §

Beslut om vård med stöd av denna lag meddelas av länsrätten efter ansökan av socialnämnden.

Ansökan skall innehålla en redogörelse för den unges förhållanden, de omständigheter som utgör grunden för att den unge behöver beredas vård, tidigare vidtagna åtgärder och den vård som socialnämnden avser att anordna.

Om ett barn behöver tas omhand akut finns det bestämmelser i 6 § LVU om omedelbart omhändertagande.

6 §

Socialnämnden får besluta att den som är under 20 år omedelbart ska omhändertas, om

- 1. det är sannolikt att den unge behöver beredas vård med stöd av denna lag, och*
- 2. rättens beslut inte kan avvaktas med hänsyn till risken för den unges hälsa eller utveckling eller till att den fortsatta utredningen allvarligt kan försvåras eller vidare åtgärder hindras.*

Om socialnämndens beslut om omhändertagande inte kan avvaktas, får nämndens ordförande eller någon annan ledamot som nämnden har förordnat besluta om omhändertagande. Beslutet ska anmälas vid nästa sammanträde.

När socialnämnden har ansökt om vård med stöd av lagen, får även länsrätten besluta att den unge omedelbart ska omhändertas.

Om socialnämnden har beslutat att någon ska omhändertas omedelbart ska beslutet underställas länsrätten inom en vecka annars upphör det att gälla. Om länsrätten fastställer det omedelbara omhändertagandet ska socialnämnden ansöka om vård inom fyra veckor från det att omhändertagandet verkställdes. Länsrätten får medge förlängning annars upphör omhändertagandet efter denna tid. Om det inte längre finns skäl för omhändertagandet ska socialnämnden besluta att det ska upphöra.

Länsrättens domar i LVU mål kan överklagas till kammarrätt och regeringsrätt. För att Regeringsrätten ska ta upp ärendet krävs att man beviljar prövningstillstånd.

Socialnämndens beslut att låta omhändertagandet upphöra kan däremot inte överklagas.

Antal barn och ungdomar som varit föremål för omedelbart omhändertagande och/eller ansökan om vård enligt LVU

Underlaget för statistiken har hämtats från länsrätts- och kammarrättsdomar som Länsstyrelsen haft tillgång till. I materialet ingår de ärenden angående omedelbart omhändertagande och beredande av vård som varit föremål för avgörande av Länsrätten i Jönköpings län under 2005.

Sammanlagt har 62 (71) barn och ungdomar varit föremål för omedelbart omhändertagande och/eller beslut om vård enligt LVU.

Siffrorna inom parentes i tabellerna avser uppgifter för 2004.

Tabell 1: Barn och ungdomar som varit föremål för omedelbart omhändertagande och /eller ansökan om beredande av vård fördelade efter kön och indikation

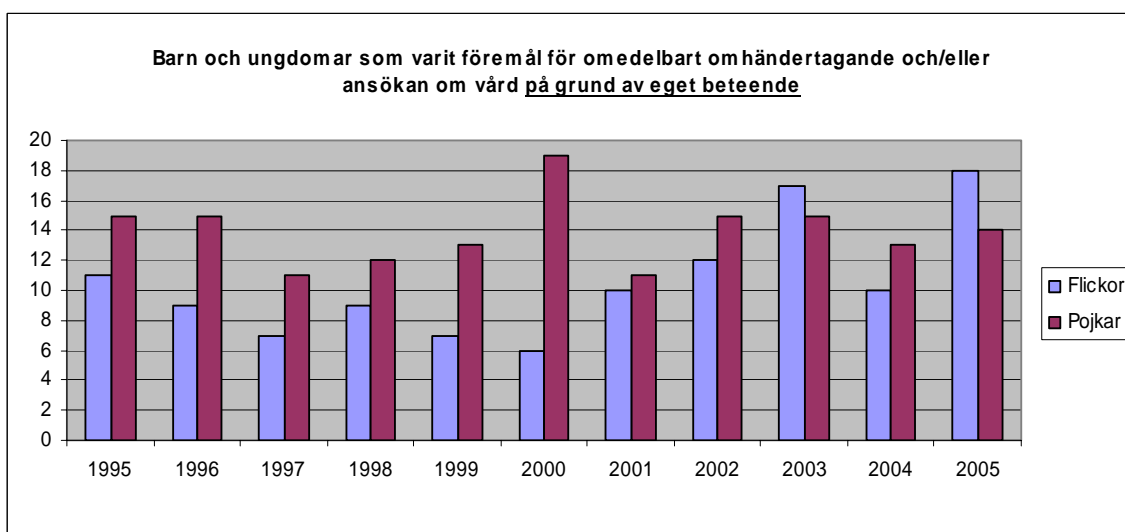
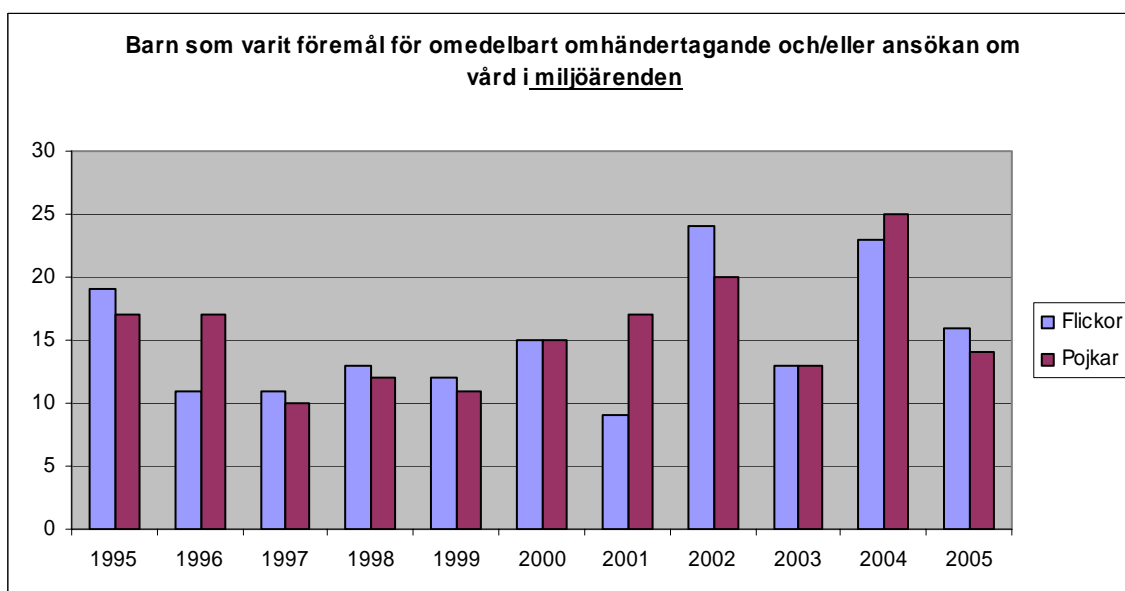
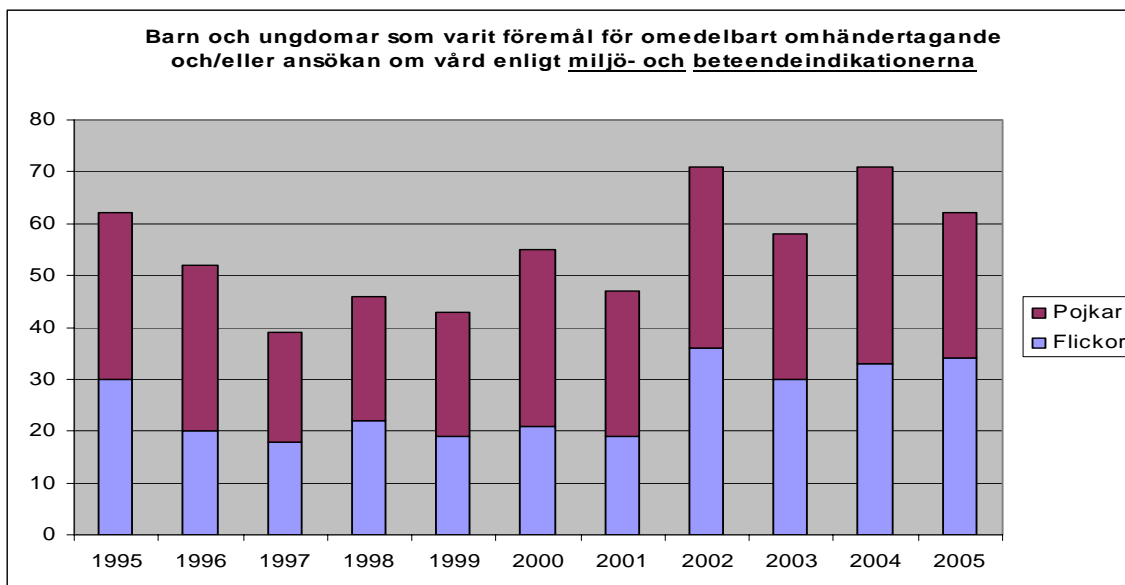
	Miljö	Beteende
Pojkar	14 (25)	14 (13)
Flickor	16 (23)	18 (10)
Summa	30 (48)	32 (23)

Antalet barn och ungdomar som varit föremål för LVU-åtgärder var lägre än året innan. Medan det 2004 framför allt var många barn som på grund av förhållanden i hemmiljön blev föremål för åtgärder enligt LVU, dominerade beteendeindikationen 2005. Det var särskilt många flickor som blev föremål för åtgärder enligt LVU på grund av sitt eget beteende.

Fyra barn har varit omhändertagna på både miljö- och beteendeindikationerna. Dessa barn är redovisade under beteendeindikationen.

Tabell 2: Barn och ungdomar som varit föremål för omedelbart omhändertagande och/eller ansökan om vård fördelade efter kön och indikation under åren 1995-2005

År	Flickor		Pojkar	
	Miljö	Beteende	Miljö	Beteende
1995	19	11	17	15
1996	11	9	17	15
1997	11	7	10	11
1998	13	9	12	12
1999	12	7	11	13
2000	15	6	15	19
2001	9	10	17	11
2002	24	12	20	15
2003	13	17	13	15
2004	23	10	25	13
2005	16	18	14	14
Totalt under perioden	166	116	171	153



Tabell 3: Antal aktuella barn per familj i miljöärendena

Antal familjer	Antal barn
20	1
3	2
1	4

De 30 barnen i miljöärendena kom från sammanlagt 24 familjer. Fyra barn var omhändertagna både på miljö- och beteendeindikationen och är medräknade i tabell 3.

Tabell 4: Födelseår på de barn och ungdomar som varit föremål för omedelbart omhändertagande och/eller ansökan om vård fördelade efter indikation

Födelseår	Miljö	Beteende
1985		1
1986		3
1987		6
1988	3	10
1989	1	5
1990	2	9
1991	1	2
1992		
1993	1	
1994	2	
1995	2	
1996		
1997	2	
1998		
1999	1	
2000		
2001	2	
2002	2	
2003	5	
2004		
2005	2	
Summa	26 (48)	36 (23)

Fyra ungdomar födda 1987, 1989, 1990 och 1991 är omhändertagna enligt både 2 och 3 §§ LVU och redovisas endast under beteendeärenden.

Det är slående att det under 2005 främst var tonåringar som berördes av LVU-lagstiftningen. Endast 19 av de 62 barnen var 12 år eller yngre.

Det har blivit vanligare att socialnämnden för de äldre barnen ansöker om LVU-vård med hänvisning både till miljö- och till beteendeindikationen.

Omedelbart omhändertagande

Enligt 6 § LVU kan socialnämnden omhänderta den unge i avvaktan på att länsrätten prövar frågan om vård med stöd av lagen. Bestämmelsen kan tillämpas om det finns ett omedelbart behov av vård eller det av utredningsskäl behövs ett omedelbart omhändertagande.

Tabell 5: Antal omedelbart omhändertagna barn och ungdomar fördelade efter kön och indikation

Kön	Miljö	Beteende
Pojkar	6 (16)	11 (11)
Flickor	8 (20)	17 (7)
Summa	14 (36)	28 (18)

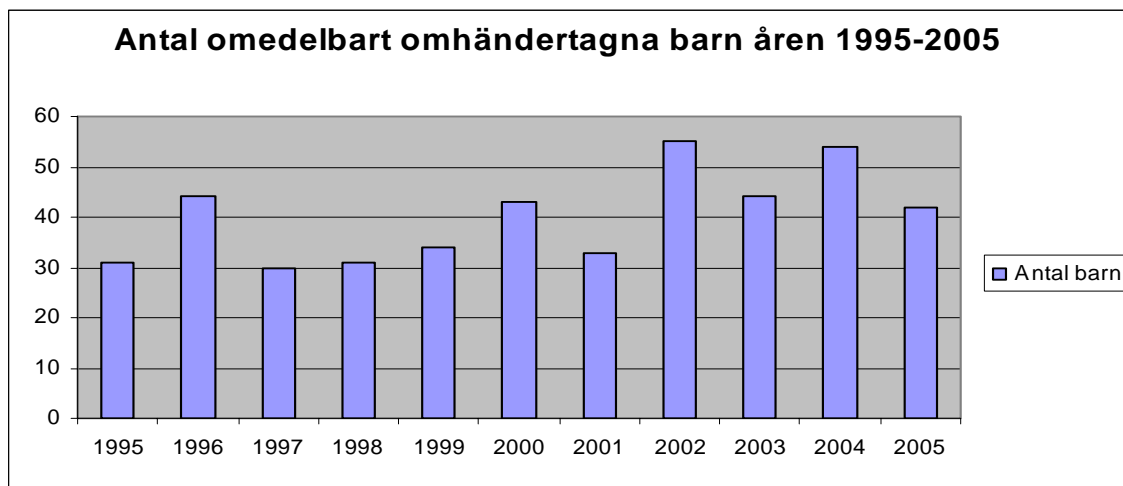
Sammanlagt var 42 (54) barn omedelbart omhändertagna någon gång under 2005.

Tabell 6: Antal barn och ungdomar som omhändertagits omedelbart fördelade efter kommun och indikation

Kommun	Miljö	Beteende
Aneby	0 (0)	0 (0)
Eksjö	0 (2)	1 (1)
Gislaved	0 (3)	2 (1)
Gnosjö	1 (0)	0 (0)
Habo	0 (0)	2 (0)
Jönköping Centrum	3 (8)	5 (3)
Jönköping Söder	1 (0)	3 (3)
Jönköping Väster	1 (0)	3 (1)
Jönköping Öster	0 (1)	2 (5)
Mullsjö	0 (0)	0 (1)
Nässjö	1 (8)	1 (2)
Sävsjö	1 (0)	0 (0)
Tranås	1 (6)	2 (0)
Vaggeryd	1 (0)	0 (0)
Vetlanda	1 (1)	3 (1)
Värnamo	3 (7)	4 (0)
Summa	14 (36)	28 (18)

Sammanlagt har 42 barn och ungdomar varit föremål för omedelbart omhändertagande varav 14 på grund av brister i hemmiljön och 28 på grund av eget beteende. I Tranås har ett barn varit omhändertaget enligt både miljö- och beteendeindikationen och är medräknat endast under miljöindikationen.

I Aneby och Mullsjö kommuner blev inga barn eller ungdomar föremål för omedelbart omhändertagande.



Över tiden har antalet omedelbara omhändertaganden visat en tendens att öka. Under 2005 gjordes dock något färre omedelbara omhändertaganden.

Tabell 7: Antal omedelbara omhändertaganden som beslutats i domstol fördelade efter indikation

	Miljö	Beteende
Fastställda av länsrätten	11 (31)	25 (18)
Upphävda av länsrätten	1 (3)	2 (1)
Summa	12 (34)	27 (19)

Länsrätten upphävde tre omedelbara omhändertaganden. Av de 36 omedelbara omhändertaganden som fastställdes av länsrätten gjordes vårdansökan i 30 ärenden.

Vårdansökan

Tabell 8: Ansökan om beredande av vård fördelade efter kommun och indikation

Kommun	Miljö	Beteende
Aneby	0 (0)	0 (0)
Eksjö	1 (0)	3 (1)
Gislaved	0 (0)	2 (2)
Gnosjö	0 (1)	1 (0)
Habo	0 (1)	1 (0)
Jönköping Centrum	5 (4)	5 (2)
Jönköping Söder	1 (0)	3 (2)
Jönköping Väster	0 (0)	4 (2)
Jönköping Öster	0 (1)	2 (5)
Mullsjö	0 (0)	0 (1)
Nässjö	0 (9)	2 (3)
Sävsjö	2 (4)	0 (0)
Tranås	1 (5)	3 (0)
Vaggeryd	1 (0)	0 (1)
Vetlanda	0 (3)	1 (2)
Värnamo	3 (7)	2 (1)
Summa	14 (39)	29 (21)

Sammanlagt gjordes vårdansökan för 43 (60) barn och ungdomar, varav 14 miljöfall och 29 beteendefall. I fyra ärenden gjordes ansökan både på miljö- och beteendeindikation men är endast medräknade som beteendeärenden. I Värnamo ansökte kommunen om vård för ett barn (miljö), men återtog sin ansökan, varför länsrätten avskrev målet.

Tabell 9: Ansökan om beredande av vård fördelade efter indikation för åren 1995-2005

År	Miljö	Beteende	Totalt
1995	29	19	48
1996	20	22	42
1997	19	13	32
1998	20	16	36
1999	12	15	27
2000	23	22	45
2001	21	18	39
2002	28	26	54
2003	19	29	48
2004	39	21	60
2005	14	29	43

Medan antalet ansökningar på grund av brister i hemmiljön minskade stort i förhållande till 2004 ökade antalet ungdomar med beteendeproblem.

Beslut i länsrätten

Tabell 10: Avslag av länsrätten på vårdansökningar fördelade efter kommun och indikation

Kommun	Miljö	Beteende
Eksjö	1	
Gnosjö	1	
Jönköping C		1
Nässjö		1
Summa	2	2

Länsrätten avslag ansökan om vård i två miljöärenden och i två beteendeärenden. Länsrätten beslutade om LVU-vård för 39 barn och ungdomar, 12 på grunder av brister i hemmiljön och 27 på grund av den unges eget beteende. En ansökning återtogs av en socialnämnd.

Tabell 11: Avslag av länsrätten på vårdansökningar fördelade efter indikation för åren 1996-2005

År	Miljö	Beteende	Totalt
1996	1	1	2
1997	4	4	8
1998	12	0	12
1999	5	1	6
2000	3	4	7
2001	10	2	12
2002	5	3	8
2003	0	2	2
2004	4	1	5
2005	2	2	4

Under en period avslag länsrätten anmärkningsvärt många ansökningar om LVU-vård. Det gällde särskilt ansökningar i miljöärenden. Antalet ansökningar som avlogs 2005 var inte anmärkningsvärt stort.

Överklagade beslut

Tabell 12: Beslut som överklagats till kammarrätten

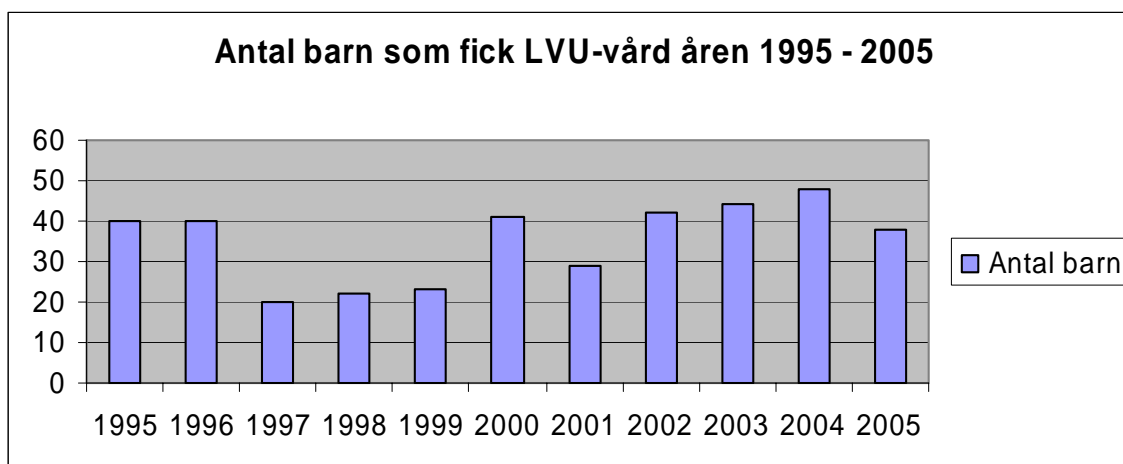
	Ändring	Ej ändring
Miljö	0	6
Beteende	1	3
Summa	1	9

Sammantaget ansöktes om vård enligt LVU i 43 ärenden. Länsrätten beslutade om vård av 39 barn och ungdomar och avslag ansökan om vård i fyra ärenden. Värnamo kommun ansökte om vård i ett ärende men återtog sin ansökning och länsrätten avskrev ärendet.

Det var 10 domar som överklagades av den enskilde till kammarrätten. Fyra av kammarrättens domar överklagades till Regeringsrätten.

- Ett ärenden ändrades i kammarrätten så att länsrättens dom om LVU-vård upphävdes. I de övriga ärendena ändrade kammarrätten inte i något av fallen länsrättens domar.
- Den enskilde överklagade fyra ärenden till Regeringsrätten, som inte meddelade prövningstillstånd i något av ärendena.

Således erhöll 38 (48) barn och ungdomar slutligt vård enligt LVU.



Antalet barn som vårdas enligt LVU har visat en tendens till att öka. Antalet barn var dock lägre 2005 än närmast föregående år.

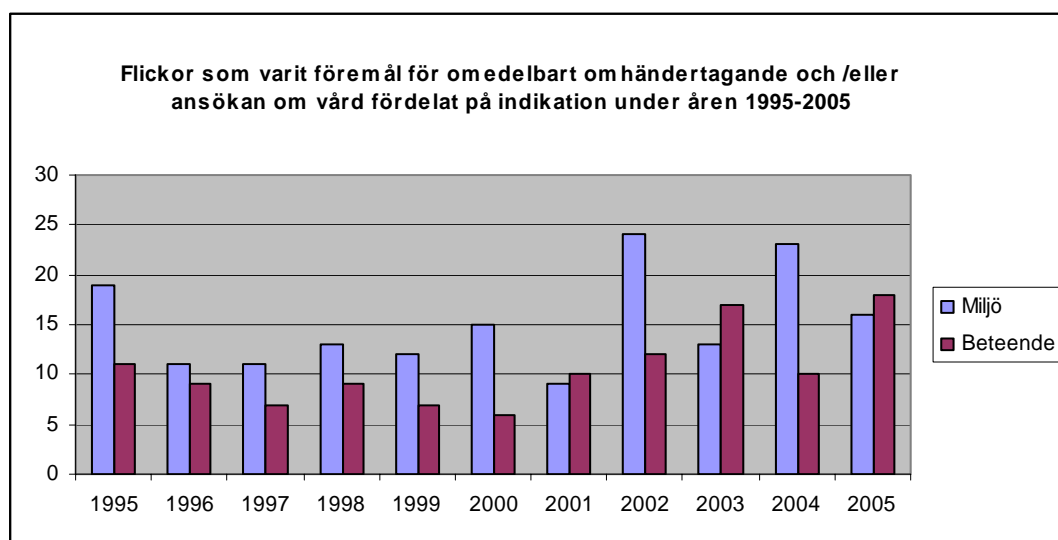
Flickor som fick insatser enligt LVU på grund av eget beteende

Under 2005 var det 18 flickor som var föremål för någon åtgärd med stöd av LVU på grund av sitt eget beteende. Eftersom antalet flickor har ökat på senare år kan det vara intressant att se vad för problematik som döljer sig bakom siffrorna.

Tabell 13. Flickor som varit föremål för omedelbart omhändertagande och/eller ansökan om vård fördelat på indikation under åren 1995-2005

År	Miljö	Beteende	Totalt
1995	19	11	30
1996	11	9	20
1997	11	7	18
1998	13	9	19
1999	12	7	19
2000	15	6	21
2001	9	10	19
2002	24	12	36
2003	13	17	30
2004	23	10	33
2005	16	18	34

Tabellen omvandlad till ett diagram på nästa sida.



För fjorton av flickorna ansökte socialnämnden om vård enligt LVU. I tolv av ärendena fanns ett eget missbruk med i bilden. Det var framför allt alkohol som var aktuellt, men cannabis, amfetamin, opiater och läkemedel förekom också. I de fall länsrätten inte fann att det var fråga om missbruk av beroendeframkallande medel såg man det som en del i ett socialt nedbrytande beteende. I några fall var det fråga om flickor som lever med kända missbrukare. Det förekom att de deltog i den äldre pojkvännens brottsliga verksamhet och/eller var utsatta för misshandel av honom. I endast ett fall fanns brottslig verksamhet tillsammans med missbruk uttalat med bland domskälen. I andra fall sågs brottsligheten som en del av ett socialt nedbrytande beteende.

Flera av flickorna beskrevs som självdestruktiva. Det handlar om självmordsförsök, ätstörningar och att de skar sig. Det kunde också vara fråga om att de vistades i miljöer där de blev utnyttjade och misshandlade. I ett fall upphävde länsrätten ett omedelbart omhändertagande och i ett annat avslags en ansökan om vård som rörde flickor med självskadebeteende. I båda fallen fann länsrätten att flickorna utsatte sin hälsa och utveckling för en påtaglig risk att skadas genom sitt beteende. Men rätten fann inte att LVU var tillämplig eftersom deras beteende inte vara att anse som missbruk av beroendeframkallande medel, brottslig verksamhet eller något annat socialt nedbrytande beteende.

Flera av flickorna var eller hade varit föremål för insatser från socialtjänsten på grund av brister i hemmiljön. I två fall ansökte socialnämnden om vård med stöd både av 2 § och 3 § LVU. I det ena fallet gällde det en 16-årig flicka vars mor var ensam vårdnadshavare. Modern hade missbruksproblem och hon hade druckit alkohol tillsammans med dottern. I det andra fallet var det fråga om en 15-årig flicka som bedömdes ha ett socialt nedbrytande beteende. Hon förde en vagabonderande tillvaro och använde både alkohol och cannabis. Modern som var ensam vårdnadshavare brast i omsorgen om henne genom sin oförmåga att sätta gränser och skapa struktur för sin dotter.

Länsstyrelsens kommentarer

Antalet barn och ungdomar som getts insatser med stöd av LVU är det lägsta på flera år. Om det är en tillfällighet eller en begynnande trend är för tidigt att säga. En omständighet som vi funnit anledning att särskilt uppmärksamma är det förhållandevis stora antalet tonårsflickor som fick vård på grund av beteendeproblem.

Socialstyrelsen har ännu inte kommit med den nationella statistiken för barn- och ungdomsvården 2005. Av tidigare rapporter, exempelvis *Barn och unga – insatser år 2004*, har vi kunnat utläsa att vårdbehovet generellt har ökat för flickor i tonåren. Det totala antalet barn och unga som har fått heldygnsvård har ökat med ett par procent per år under de senaste tio åren. Ökningen har varit likartad för frivillig vård med stöd av socialtjänstlagen och för tvångsvård med stöd av LVU. Om man tittar närmare på statistiken kan man se att det huvudsakligen är antalet flickor i tonåren som ökat. Det vanligaste skälet till tvångsvård för både flickor och pojkar är fortfarande brister i hemmiljön. Nationellt är det fortfarande vanligare att pojkar än flickor ges tvångsvård på grund av beteendeproblem medan fler flickor än pojkar får vård på grund av brister i hemmiljön. När flickor får vård på beteendeindikationer är det vanligt att också miljöindikationer åberopas.

En fråga som man kan ställa sig är om tvångslagstiftningen måhända är allt för anpassad till de risker som pojkar traditionellt utsätter sin hälsa och utveckling för. Ovan redovisas ett fall där ett omedelbart omhändertagande upphävdes och i ett annat där en ansökan om vård inte beviljades. I båda fallen fann länsrätten att flickorna utsatte sin hälsa och utveckling för en påtaglig risk att skadas genom sitt beteende, men rätten fann att deras självdestruktiva beteende inte innebar att indikationerna för LVU var uppfyllda. Det var inte fråga om missbruk av beroendeframkallande medel, brottslig verksamhet eller något annat socialt nedbrytande beteende.

Referenser

Barn och unga – insatser år 2004, Socialtjänst 2005:8, Socialstyrelsen



Länsstyrelsen i Jönköpings län

Länsstyrelsen i Jönköpings län

551 86 Jönköping

Telefon: 036-39 50 00

Fax: 036-12 15 58

Webbplats: www.f.lst.se

E-post: lansstyrelsen@f.lst.se