



Länsstyrelsen i Jönköpings län

# Länsstyrelsens roll inom folkhälsoområdet – ett regeringsuppdrag

Redovisning från Jönköpings län





# ■ Länsstyrelsens roll inom folk- hälsoområdet - ett regeringsuppdrag

Redovisning från Jönköpings län

Meddelande	nr 2006:50
Referens	Pia Larsson, Länsstyrelsen i Jönköpings län, Miljöskydd Direkttelefon 036-39 51 57, e-post pia.larsson@f.lst.se
Kontaktperson	Annelie Johansson, Miljö- och samhällsbyggnadsavdelningen
Beställningsadress	Länsstyrelsen i Jönköpings län, Miljö- och samhällsbyggnadsavdelningen, 551 86 Jönköping Telefon 036-39 50 00 (vx)
Webbplats	<a href="http://www.f.lst.se">www.f.lst.se</a>
ISSN	1101-9425
ISRN	LSTY-F-M—06/50--SE
Upplaga	45 ex.
Tryckt på	Länsstyrelsen 2006
Miljö och återvinning	Rapporten är tryckt på Svanenmärkt papper och omslaget består av PET-plast, kartong, bomullsväv och miljömärkt lim. Vid återvinning tas omslaget bort och sorteras som brännbart avfall, rapportsidorna sorteras som papper

© Länsstyrelsen i Jönköpings län 2006

## Förord

Länsstyrelsen i Jönköpings län har med anledning av uppdraget i regleringsbrev för budgetår 2006 kartlagt de insatser inom Länsstyrelsens ansvarsområde som har koppling till folkhälsa och som bidrar till att det övergripande folkhälsomålet och målen inom de elva målområdena kan nås. Sammanställningen utgår från Länsstyrelsens verksamhetsstruktur såsom den redovisas i regleringsbrevet,

Av bifogad redovisning framgår att Länsstyrelsen bedriver ett omfattande arbete i syfte att skapa samhälleliga förutsättningar för en hållbar samhällsutveckling och att många av Länsstyrelsens arbetsuppgifter har en direkt eller indirekt påverkan på möjligheten att skapa förutsättningar för en god hälsa på lika villkor för hela befolkningen. Länsstyrelsens verksamhet inbegriper samtliga målområden om än i olika stor utsträckning.

Länsstyrelsens verksamhet, som bedrivs inom politikområde Regional samhällsorganisation, utgår från de generella arbetsuppgifter som följer av regleringsbrev, länsstyrelseinstruktion och andra styrdokument. Länsstyrelsen anser att ett utvidgat ansvar för att nå det nationella folkhälsomålet ligger väl i linje med Länsstyrelsens samordnande, sektorsövergripande och kunskapsuppbyggande roll i länet. Att skapa samhälleliga förutsättningar för en god hälsa på lika villkor utgör en naturlig utvidgning av Länsstyrelsens övriga uppdrag att bidra till en hållbar utveckling och att stärka det sektorsövergripande arbetet för en hållbar utveckling med fokus på jämställdhets-, integrations- och miljöperspektivet.

Mot bakgrund av myndighetens samordnande roll för statliga sektorsmyndigheter har Länsstyrelsen som ett led i uppdraget tillfrågat samtliga statliga myndigheter och ytterligare ett antal större organisationer i Jönköpings län om deras syn på Länsstyrelsens framtida roll inom folkhälsoarbetet. Av inkomna svar syns det råda en samsyn kring Länsstyrelsens roll som samordnande och kunskapsuppbyggande myndighet i länet. Insatser som efterfrågas är bl.a. årliga informations- och utbildningsaktiviteter, uppföljning och utvärdering av det folkhälsoarbete som bedrivs i länet, arena för ökad samverkan och samordning mellan olika sektorsmyndigheter, framtagande av regionala folkhälsomål, nyhetsbrev etc.

Länsstyrelsen i Jönköpings län är beredd att åta sig ett ökat ansvar inom folkhälsoområdet. Det erfordras dock ett tydligt uppdrag i lag, förordning eller regleringsbrev samt att regeringen avsätter erforderliga resurser för arbetet. Ett arbete som kan jämföras med uppbyggnaden av det regionala miljömålsarbetet och som idag utgör en betydande del av samhällets drivkraft i miljöarbetet.

Bo Landholm  
Länsråd

# Innehållsförteckning

<b>Förord</b> .....	<b>3</b>
<b>Innehållsförteckning</b> .....	<b>4</b>
<b>Sammanfattning</b> .....	<b>7</b>
<b>Förbättrad folkhälsa – allas ansvar!</b> .....	<b>18</b>
<b>1. INLEDNING</b> .....	<b>18</b>
1.1. Bakgrund .....	18
1.2. Folkhälsa och folkhälsomål .....	18
1.2.1. Folkhälsopolitisk rapport .....	19
1.2.2. Strategiska utmaningar – en vidareutveckling av svensk strategi för hållbar utveckling (skrivelse 2005/06: 126) .....	20
1.2.3. Folkhälsopolitik för jämlikhet i hälsa och hållbar tillväxt (skrivelse 2005/06:205) .....	21
1.3. Folkhälsouppdragets genomförande.....	22
1.3.1. intern samverkan inom länsstyrelsen .....	22
1.3.2. Folkhälsoinstitutets besök.....	22
1.3.3. sydlänssamarbete.....	23
<b>2. LÄNSSTYRELSENS ROLL I FOLKHÄLSOARBETET</b> .....	<b>24</b>
2.1. Länsstyrelsens nuvarande roll i folkhälsoarbetet .....	24
2.1.1. Länsstyrelsens roll och uppgifter .....	24
2.1.2. Organisation och Verksamhetsidé.....	24
2.1.3. Prioriterade områden .....	25
2.2. Regionala statliga myndigheters roll i folkhälsoarbetet och deras syn på Länsstyrelsens roll.....	26
<b>3. GENOMFÖRDA INSATSER MED KOPPLING TILL FOLKHÄLSA</b> .....	<b>27</b>
3.1. VO KUNSKAPSUPPBYGGNAD, SAMORDNINGS- OCH SEKTORSÖVERGRIPANDE ARBETE .....	27
3.1.1. VG SEKTORSÖVERGRIPANDE ARBETE .....	27
3.1.1.1. Jämställdhet .....	27
3.1.1.2. Integration.....	29
3.1.1.3. Hållbar utveckling .....	30
3.1.2. VG REGIONAL UTVECKLING .....	31
3.1.2.1. RTP (Regionalt tillväxtprogram).....	31
3.1.2.2. RUP (Regionalt utvecklingsprogram).....	32
3.1.2.3. Landsbygdsutveckling .....	32
3.1.2.4. Tvärsektoriellt regionalt samarbete inom folkhälsoområdet .....	33
3.1.3. VG MILJÖMÅLSARBETE .....	34
3.1.3.1. Miljömål .....	34
3.1.3.2. Miljöövervakning.....	34

---

3.1.3.3.	Skydd/skötsel/förvaltning av områden .....	34
3.1.3.4.	Vattenskydd.....	34
3.1.3.5.	Efterbehandling av förorenade områden.....	34
3.1.3.7.	Fiske.....	35
3.1.4.	VG KULTURMILJÖ.....	35
3.1.4.1.	Kulturmiljö.....	35
3.2.	VO TILLSYN OCH VÄGLEDNING .....	36
3.2.1.	VG SOCIAL TILLSYN.....	36
3.2.1.1.	Individ- och familjeomsorg.....	37
3.2.1.2.	Äldreomsorg .....	38
3.2.1.3.	Handikappomsorg .....	40
3.2.1.4.	Alkohol- och narkotikaförebyggande arbete .....	41
3.2.1.5.	Tillsyn inom alkohol- och tobaksområdet.....	42
3.2.1.6.	Ansvarsfull alkoholserving .....	42
3.2.1.7.	Arbetet med mäns våld mot kvinnor och barn i våldsmiljöer.....	42
3.2.2.	VG MILJÖTILLSYN.....	43
3.2.2.1.	Miljöfarlig verksamhet.....	44
3.2.2.2.	Hälsoskydd .....	44
3.2.2.3.	Tillsynsvägledning .....	44
3.2.2.4.	Efterbehandling av förorenade områden.....	45
3.2.2.5.	Skyddade områden .....	45
3.2.2.6.	Vattenverksamhet .....	45
3.2.3.	VG DJUR- OCH LIVSMEDELSTILLSYN.....	45
3.2.3.2.	Smittskydd .....	46
3.2.3.3.	Djurskydd och djurhälsa .....	46
3.2.3.4.	Veterinär verksamhet .....	46
3.2.4.	VG PLAN OCH BOSTAD.....	47
3.2.4.1.	Hållbar samhällsplanering och boende .....	47
3.2.4.2.	Plan- och byggnadsfrågor .....	47
3.2.4.	VG KULTURMILJÖ.....	47
3.2.4.1.	Fornminnen .....	48
3.2.4.1.	BYGGNADSMINNEN .....	48
3.2.4.1.	Kyrkliga kulturminnen .....	48
3.2.4.1.	Byggnadsvård .....	48
3.2.4.1.	FORN- OCH KULTURLANDSKAPSVÅRD.....	49
3.2.5.	VG SKYDD OCH BEREDSKAP MOT OLYCKOR OCH SVÅRA PÅFRESTNINGAR .....	49
3.2.5.1.	Krishantering .....	49
3.2.5.2.	Skydd mot olyckor .....	50
3.2.5.3.	Civilt försvar.....	50
3.2.5.4.	Övrigt.....	50
3.2.7.	VG ÖVRIG TILLSYN.....	51
3.2.7.1.	Trafik.....	51
3.2.7.2.	Kamera .....	51
3.2.7.3.	Överförmyndare .....	51
3.3.	VO ÄRENDEHANDLÄGGNING .....	51
3.3.1.	VG OMSTÄLLNING AV ENERGISYSTEMET.....	51

---

3.3.2.	VG TRAFIKÄRENDEN .....	51
3.3.3.	VG ÖVRIG ÄRENDEHANDLÄGGNING.....	52
3.3.3.1.	Handläggning av överklaganden.....	52
3.3.3.2.	Tillstånd för enskild verksamhet inom socialtjänsten.....	52
3.3.3.3.	Äktenskapsdispenser .....	52
3.3.3.4.	Överflyttning av ärenden .....	52
3.3.3.5.	Särskild avgift – sanktionsavgift.....	53
3.3.3.6.	Yttranden till förvaltningsdomstolar .....	53
3.3.4.8.	Tillståndsprövning av miljöfarlig verksamhet .....	55
3.3.4.9.	Stöd till bostadsbyggandet .....	55
<b>4.</b>	<b>PLANERADE INSATSER MED KOPPLING TILL FOLKHÄLSA .....</b>	<b>56</b>
4.1.	Länsstyrelsens uppdrag och legitimitet inom folkhälsoområdet.....	56
4.1.1.	Intern Organisation .....	56
4.1.2.	Regional samverkan .....	57
4.1.3.	mål och strategier .....	58
4.1.4.	statistik, verktyg och indikatorer.....	58
4.2.	Slutsats .....	58
<b>Bilagor</b>	<b>.....</b>	<b>60</b>
	Sammanställning av Länsstyrelsens folkhälsoarbete.....	61
	Brev till regionala sektorsmyndigheter m.fl.....	66
	De regionala statliga myndigheternas roll i folkhälsoarbetet .....	66
	Statistik.....	79
	Verktyg och indikatorer .....	80



## Sammanfattning

### Bakgrund – uppdraget

I regleringsbrev för 2006 fick Länsstyrelsen i uppdrag, att med stöd av Statens Folkhälsoinstitut identifiera sin roll inom folkhälsoområdet samt redovisa pågående och planerade insatser som bidrar till att det övergripande folkhälsomålet och målen inom de elva målområdena kan nås.

### Folkhälsa och folkhälsomål

Folkhälsa är av stor betydelse för samhällsutvecklingen, och insatserna för en bättre folkhälsa bör ingå som en viktig del i arbetet för en uthållig tillväxt, en god välfärd och ett Den regionala nivån i folkhälsoarbetet behöver utvecklas ekologiskt hållbart Sverige. Det övergripande målet för politikområde Folkhälsa innebär att folkhälsan skall förbättras för de grupper i samhället som är mest eftersatta ur hälsosynpunkt. För det samlade folkhälsoarbetet har elva målområden preciserats.

### Folkhälsopolitik

I den första folkhälsopolitiska rapporten från 2005 prioriteras insatser för att komma åt de särskilda hot mot folkhälsan som finns för närvarande, men också åtgärder för att öka folkhälsoarbetets kapacitet och kvalitet. Det finns en rad stora hälsohot som kan äventyra den framtida folkhälsan i Sverige. Hit hör nedsatt psykisk hälsa, höga ohälsotal i arbetslivet, luftföroreningar, allvarliga smittsamma sjukdomar, fetma, låg fysisk aktivitet, stigande alkoholkonsumtion och könsrelaterat våld eller hot om våld mot kvinnor. Skillnaderna i hälsa mellan olika sociala grupper är fortfarande stora, därför återstår mycket att göra för att nå det övergripande folkhälsomålet.

Hållbar utveckling är ett övergripande mål för regeringens politik. Skrivelsen *Strategiska utmaningar. En vidareutveckling av svensk strategi för hållbar utveckling* omfattar alla dimensioner av hållbar utveckling: den ekonomiska, den sociala och den miljömässiga. Strategin tar sin utgångspunkt i en vision för hållbar utveckling i ett längre tidsperspektiv. I skrivelsen presenterar regeringen en uppsättning indikatorer för hållbar utveckling, varav tolv valts ut som huvudindikatorer. Vidare lyfter regeringen fram fyra strategiska utmaningar som kommer att stå i fokus under den kommande mandatperioden.

Regeringens skrivelse *Folkhälsopolitik för jämlikhet i hälsa och hållbar tillväxt* utgör en första uppföljning av den folkhälsopolitik som år 2002 redovisades i propositionen Mål för folkhälsan. Utvecklingen inom folkhälsopolitikens elva målområden redovisas utifrån s.k. bestämningfaktorer för hälsa. Hälsoläget i Sverige är i genomsnitt gott, men det finns påtagliga skillnader i hälsa mellan olika grupper i samhället som bör uppmärksammas. Dessa skillnader har negativa konsekvenser, både för enskilda personer och för samhället i sin helhet, bl.a. genom att ohälsa ofta leder till ekonomiska effekter som begränsar tillväxten. Regeringen bedömer att det finns ett positivt samband mellan god hälsa och tillväxt.

### **Folkhälsouppdragets genomförande**

Rapporteringen av Länsstyrelsens folkhälsoarbete har skett genom intern samverkan. Varje avdelning har själv ansvarat för att skriva sina delar. Ett första utkast utgjorde underlag vid Folkhälsoinstitutet besök den 25 april. En tjänsteman på miljöskyddsfunktionen har varit sammanhållande för uppdragets genomförande. Det gemensamma uppdraget att redovisa folkhälsoarbetet har föranlett handläggare i de sju södra länen att träffas. Arbetet inom länsstyrelserna är organiserat på helt skilda sätt, med olika bemanning och med olika fokus på de horisontella perspektiven. Enighet finns kring behovet av tydligt avgränsade och finansierade uppdrag inom folkhälsoområdet.

### **Länsstyrelsens roll i folkhälsoarbetet**

Länsstyrelsens roll och uppgifter är att vara en länk mellan den centrala och lokala nivån, både när det gäller att tydliggöra, genomföra och följa upp den nationella politiken och när det gäller att samordna och driva utvecklingsfrågor i länet. Länsstyrelsen ska svara för att länet utvecklas på ett sådant sätt att fastställda nationella mål får genomslag, samtidigt som hänsyn ska tas till regionala förhållanden och förutsättningar. Sedan 1 februari, 2006 har Länsstyrelsen en ny organisation med sex avdelningar och tjugofem funktioner samt tre särskilt sakkunniga för horisontella frågor. Folkhälsofrågor hanteras inom olika avdelningar och saknar en sammanhållande organisation.

### **Regionala statliga myndigheters roll i folkhälsoarbetet**

Länsstyrelsen har funnit det värdefullt att få en uppfattning om hur statliga regionala myndigheter ser på sin egen roll när det gäller folkhälsoarbetet och vad de tycker att Länsstyrelsen ska ha för roll. Av svaren på förfrågan framgår en viss samsyn kring Länsstyrelsens roll som samordnande och kunskapsuppbyggande myndighet.

### **Länsstyrelsens insatser med koppling till folkhälsa**

Här redovisas de insatser som genomförs inom Länsstyrelsens ansvarsområde och som bidrar till att det övergripande folkhälsomålet och målen inom de elva målområdena uppfylls. Redovisningen tar sin utgångspunkt i mål på politikområdes-, verksamhetsområdes- och verksamhetsgrensnivå.

## **KUNSKAPSUPPBYGGNAD, SAMORDNINGS- OCH SEKTORSÖVERGRIPANDE ARBETE**

### **Sektorsövergripande arbete**

Det övergripande målet för jämställdhetspolitiken är att kvinnor och män ska ha samma makt att forma samhället och sina egna liv. För att uppnå detta finns fyra delmål formulerade. Länsstyrelsen ska bidra till att uppnå jämställdhet genom att i all sin verksamhet belysa, analysera och beakta dessa mål samt genom att samverka med andra aktörer för att stödja arbetet med jämställdhetsintegrering. De jämställdhetspolitiska målen överensstämmer till stor del med de folkhälsopolitiska. Länsstyrelsen ska redovisa resultatet av den samverkan som utvecklats mellan myndigheter, kommuner, näringsliv och organisationer för att åstadkomma en effektivare och snabbare etablering för nyanlända invandrare. En regional grupp har reviderat en överenskommelse för etablering för nyanlända invandrare, där sysselsättning, utbildning, boende, svenskundervisning och praktikplatser är viktiga delar för att introduktionen ska bli så bra som möjligt. Integrationsfrågorna är en viktig del i *Målområdena 1, 2, 3, 4 och 6*.

Länsstyrelsen tar fram regionala underlagsmaterial för prövning, tillsyn och samhällsplanering, granskar kommunala avfallsplaner och energiplaner samt sammanställer resultat från genomförda luftkvalitetsmätningar, buller- och radonmätningar och annan lokal miljöövervakning (*Målområdena 1, 2, 3, 4, 5 och 10*). Länsstyrelsens uppgifter som regional valmyndighet berör *Målområde 1*. Länsstyrelsens arbete med den fysiska planeringen, bostadsbyggnad och tillsynen över plan- och byggnadsväsendet sker alltmer samordnat. Länsstyrelsen medverkar i den fysiska planeringen har en direkt påverkan på folkhälsoarbetet genom att frågor som t.ex. människors delaktighet, grönstrukturer, buller, luftföroreningar, tillgänglighet, radonförekomst, jämställdhet och risker i samhällsplaneringen uppmärksammas (*Målområdena 1, 2, 3, 5 och 9*).

### **Regional utveckling**

Verksamheten inom den regionala utvecklingsverksamheten kan indirekt främja folkhälsan och stämmer mer eller mindre in på *Målområdena 1 - 3*. Till grund för verksamheten finns i huvudsak det regionala tillväxtprogrammet för Jönköpings län (RTP). Länets utvecklingsmiljö beskrivs genom fyra insatsområden: utbildning och forskning, regionens attraktivitet, företagsutveckling/företagsförnyelse och infrastruktur. Därutöver finns ett program för utveckling av kommersiell service på landsbygden. Samtliga kommuner har tagit fram program för IT-infrastrukturutbyggnad på landsbygden. Länsstyrelsens insatser ska främja utvecklingen i länet och bidra till att människor kan bo där man önskar, ha kvar sin sysselsättning och ha tillgång till viss grundservice.

Regionförbundet Jönköpings län har det övergripande ansvaret för att ta fram det Regionala utvecklings programmet (RUP) och driva genomförandet, medan olika aktörer ansvarar för de regionala delprogrammen. Utgångspunkten och visionen är att Jönköpings län ska vara en region med hållbar utveckling och tillväxt.. Programarbetet pågår, och Länsstyrelsen deltar i begränsad utsträckning. Det regionala utvecklingsprogrammet berör många av folkhälsans målområden.

Landsbygdsprogrammet för Jönköpings län ska bidra till en ekonomisk, miljömässig och social hållbar utveckling på landsbygden. Programmet och en genomförandestrategi för 2007-2013 har tagits fram med Länsstyrelsen som processledare i ett regionalt partnerskap. Visionen handlar om en för Jönköpings län långsiktigt hållbar landbygdsutveckling. Detta uppnås genom en levande och attraktiv landsbygd med socialt välfungerande bygder, höga natur- och kulturvärden samt ett livskraftigt företagande inom olika branscher. Landbygdsprogrammet ska främja tillväxt, konkurrenskraft, företagande och sysselsättning, och har höga ambitioner för miljön. Landsbygdsprogrammet berör främst *Målområdena 1, 2, 3, 5, 9 och 10*.

Andra regionala aktörer i länet som arbetar med frågor som mer eller mindre berör folkhälsoområdet är Landstinget, Regionförbundet och de regionala sektorsmyndigheterna. Till detta kommer kommunernas arbete. Det förekommer både permanenta och tillfälliga samarbetsgrupper mellan olika regionala organisationer och myndigheter.

### **Miljömålsarbete**

Länsstyrelsen har beslutat om regionala miljö kvalitetsmål och delmål med utgångspunkt från de nationella målen. Miljömålsarbetet har mer eller mindre tydliga beröringspunkter med samtliga folkhälsomål. Människors hälsa är ett av de fem grundläggande värdena i miljö kvalitetsmålen. Miljöövervakningen inhämtar, sammanställer och utvärderar underlag om miljö tillståndet som ligger till grund för prövning – tillsyn, åtgärdsprogram, miljömålsuppföljning m.m. Undersökningar med direkt koppling till hälsa förekommer frekvent. (*Målområde 5*)

Bildande och skötsel av skyddade områden ger människor möjlighet till ökade friluftaktiviteter. Under senare år har en satsning på förbättrad information, guidning, handikappanpassade leder samt en genomgång av handikapp tillgängligheten till länets reservat genomförts. (*Målområdena 1,5 och 9*)

Fastställande av vattenskyddsområden förbättrar skyddet för vattentäkterna. En handlingsplan för att åtgärda olyckor runt Vättern har tagits fram, liksom en spridningsmodell för som möjliggör en framförhållning när dricksvattenintag hotas. En digital miljöatlas underlättar bedömningar och insatser vid olika typer av räddningstjänst. (*Målområdena 5 och 10*)

Arbetet med förorenade områden bidrar till att gifter som finns i vår omgivning tas om hand och riskerna för människors hälsa minskar. Kartläggning följs upp genom statliga bidrag till åtgärder eller via tillsynen. Särskilda utredningar begärs ibland gällande effekter på människor som exponerats för en förorening. Arbetet med förorenade områden berör *Målområdena 1, 3, 4, 5, 8 och 10*.

Länsstyrelsen bedriver ett omfattande kalkningsprogram för att säkerställa vattenkvalitet och normalt fungerande ekosystem i länets försurningsdrabbade sjöar och vattendrag. En viktig del i Länsstyrelsens arbete med fiske är att öka allmänhetens möjlighet att bedriva fritids/sportfiske. (*Målområdena 5, 9 och 10*)

### **Kulturmiljö**

Kulturarvet och kulturmiljön utgör en värdegrund och resurs i det strategiska arbetet för regional, hållbar utveckling och sektorsövergripande arbete. Målet för kulturmiljöarbetet är ett försvarat och bevarat kulturarv, ett hållbart samhälle med goda och stimulerande miljöer där allas förståelse, delaktighet och ansvarstagande för den egna kulturmiljön är en förutsättning. Detta har betydelse för fem av de folkhälsopolitiska målen (*Målområdena 1, 2, 4 och 9*). Länets kulturmiljöprofil utgörs av det småskaliga jordbrukets bebyggelse och landskap, industrimiljöer och industrisamhällets kulturarv, frikyrkorörelsens byggnader, samt fornlämningar och fornlåkrar från järnåldern. Kulturarvets styrka är att finnas med i samtliga tre dimensioner av hållbar utveckling.

## **TILLSYN OCH VÄGLEDNING**

### **Social tillsyn**

Länsstyrelsen ska tillse att socialtjänstens arbete bedrivs målinriktat, lagenligt samt med god kvalitet och framförhållning i planeringen. Länsstyrelsen ska verka för att nationella mål och handlingsplaner får genomslag i kommunerna. Tillsynen bedrivs såväl i form av

granskning/inspektioner som rådgivning/vägledning. Den sociala tillsynen påverkar folkhälsan, både direkt och indirekt.

Inom socialpolitiken är målet att stärka förmågan och möjligheten till social delaktighet för människor i ekonomiskt och socialt utsatta situationer och stärka skyddet för utsatta barn. Utgångspunkt är dels socialtjänstlagstiftningen, dels övergripande konventioner och måldokument som t.ex. barnkonventionen samt de nationella handlingsplanerna inom alkohol- och narkotikaområdet. I dessa dokument finns flera mål som är i överensstämmelse med folkhälsomålen. (*Målområdena 1, 2, 3, 5 och 11*)

Målen för den nationella äldrepolitiken är att äldre ska kunna leva ett aktivt liv och ha inflytande i samhället och över sin vardag, kunna åldras i trygghet och med bibehållet oberoende, bemötas med respekt samt ha tillgång till god vård och omsorg. Utgångspunkten för Länsstyrelsens tillsyn inom äldreområdet är de intentioner som anges i socialtjänstlagen och målen i den nationella utvecklingsplanen. Målet för Länsstyrelsens tillsyn är att brister och missförhållanden inom äldreomsorgen ska rättas till samt att kommuner och enskilda verksamheter ska ges stöd i att utveckla en vård och omsorg av god kvalitet. Tillsynsverksamheten omfattar hemtjänst i såväl ordinärt boende som olika former av särskilt boende samt dagverksamheter och andra verksamheter där äldre vistas. Länsstyrelsens tillsyn inom äldreområdet har beröringspunkter med flera av folkhälsans målområden. (*Målområdena 1, 2, 5, 9 och 10*)

Handikappolitikens mål är att skapa en samhällsgemenskap med mångfald som grund och att samhället utformas så att människor med funktionshinder i alla åldrar blir fullt delaktiga i samhällslivet. I handikappolitikens mål betonas även jämlikhet i levnadsvillkoren mellan flickor och pojkar, kvinnor och män med funktionshinder. Länsstyrelsens arbete för målgruppen funktionshindrade har sin utgångspunkt i vad som anges i socialtjänstlagen och lagen om stöd och service till vissa funktionshindrade samt i regeringens nationella handlingsplan för handikappolitiken. (*Målområdena 1, 2, 3, 4 och 5*)

Länsstyrelsens alkohol- och narkotikaförebyggande arbete har tydlig koppling till *Målområde 11*. Arbetets utgångspunkt är regeringens nationella alkohol- och narkotikahandlingsplaner. Länsstyrelsen ska utöva tillsyn inom länet och bistå kommunerna med råd i deras verksamhet. Inom tobaksområdet ska Länsstyrelsen enligt tobakslagen följa kommunernas verksamhet och bistå med information och råd samt främja samarbete. Länsstyrelsen genomför under innevarande år projektet *Ansvarsfull alkoholserving*.

Ett av regeringens jämställdhetsmål är frihet från könsrelaterat våld. Mäns våld mot kvinnor är av sådan omfattning att det utgör ett allvarligt samhällsproblem. Berörda myndigheter bör ta sitt ansvar i arbetet med att stödja och hjälpa kvinnor som utsatts för eller riskerar att utsättas för våld. Det är även angeläget att uppmärksamma behovet av stöd hos de barn som finns i våldsmiljöer. Länsstyrelsen har arbetat för kommunala handlingsplaner och i samverkan med kommunerna tagit fram en handbok för socialtjänsten i arbetet med kvinnovåld. Länsstyrelsen fördelar medel för utvecklandet av stödet till våldsutsatta kvinnor och deras barn. (*Målområdena 2 och 3*)

Såväl integrationspolitiken som jämställdhetspolitiken syftar till att kvinnor och män ska ha lika möjligheter, rättigheter och skyldigheter i samhället oavsett etnisk och kulturell bakgrund. Det hedersrelaterade förtrycket utgör en aspekt av det patriarkala våldet och kräver särskilda insikter och åtgärder för att de som drabbas ska kunna få rätt stöd. Länsgruppen för Kvinnofrid är inriktade på hedersproblematiken. Länsstyrelsen har i år anställt en person som delvis arbetar med hedersproblematiken. Arbetet är huvudsakligen inriktat på att ge stöd till skolor och kvinnojourer. (*Målområdena 2 och 3*)

### **Miljötillsyn**

Länsstyrelsens verksamhet inom miljötillsyn har bäring främst på *Målområdena 1, 4, 5 och 10*. Miljötillsyn utgörs sammanfattningsvis av Tillsyn avseende miljöfarlig verksamhet, förorenade områden, vattenverksamhet, vattenskyddsområden och andra skyddade områden; Godkännande av miljökonsekvensbeskrivningar; Granskning av miljö- och hälsoaspekter i kommunala planer; Tillsynsvägledning i frågor inom hälsoskyddet; Luftövervakning; Framtagande av strategiska åtgärdsprogram och planeringsunderlag för att bättre uppnå hållbar utveckling.

Länsstyrelsens operativa tillsyn enligt miljöbalken är riktad direkt mot verksamhetsutövaren, och ska säkerställa syftet med miljöbalken. Tillsyn sker inom bl.a. skyddade områden, miljöfarlig verksamhet, täktverksamhet, förorenade områden, vattenverksamhet, kemiska produkter samt avfall och producentansvar. Länsstyrelsen bedriver ingen tillsyn inom hälsoskyddsområdet, men ska alltid ta hänsyn till människors hälsa vid bedömning om huruvida en verksamhet eller åtgärd är förenlig med miljöbalkens övergripande syfte. (*Målområdena 1, 4, 5 och 10*)

Länsstyrelsens tillsynsvägledning enligt miljöbalken bidrar till att förbättra och säkerställa en god folkhälsa. Tillsynsvägledning sker dels genom stöd och råd i enskilda ärenden, dels genom samordning och samverkan för att åstadkomma likartad bedömning i länet och dels genom uppföljning/utvärdering av den kommunala miljötillsynen. (*Målområdena 1 och 5*)

Tillsynen på förorenade områden bedrivs både av Länsstyrelsen och av kommunerna. Syftet med tillsynen är att förmå den som förorenat ett område att vidta de åtgärder och försiktighetsmått som krävs för att skydda människors hälsa och miljön. (*Målområdena 4 och 5*)

Skyddade områden utgör pärlorna i vår natur. Att vistas i naturen ger oss avkoppling och olika upplevelser. Att besöka våra reservat leder till ökad fysisk aktivitet. Under ett antal år har Länsstyrelsen arbetat med att förbättra informationen om våra skyddade områden. Tillgängligheten för handikappade i länets reservat inventeras. Länsstyrelsen hanterar årligen ett stort antal vattenverksamheter och ser till att sådana verksamheter som påverkar andra enskilda eller allmänna intressen prövas. Anläggningar i och vid vatten kan både öka och begränsa människors tillgänglighet och naturupplevelse. (*Målområde 9*)

### **Djur- och livsmedeltillsyn**

I Länsstyrelsens veterinära verksamhet ingår bland annat livsmedelskontroll, smittskydd, djurskydd och allmänna veterinära frågor. De övergripande målen är en effektiv och likvärdig livsmedelstillsyn i länet, en hög beredskap att möta smittosamma djursjukdomar och

zoonoser, en god djurhälsosituation och ett gott djurskydd samt en effektiv veterinärverksamhet med en fungerande samverkan mellan länets veterinärer.

Länsstyrelsen utövar den regionala tillsynen över efterlevnaden av livsmedelslagstiftningen. Tillsynen sker huvudsakligen i form av kommunbesök och normerande inspektioner av livsmedelsföretag och kommunala dricksvattenverken. Det senaste året har Länsstyrelsen förstärkt sin samordnande och vägledande roll inom livsmedelsområdet (*Målområde 10*).

Länsstyrelsen ska enligt epizooti-, zoonos- och provtagningslagstiftningarna utöva tillsyn över bl.a. anmälningspliktiga djursjukdomar, organiserade hälsokontroller på djur, obligatorisk hälsoövervakning i nötkreatursbesättningar och tuberkulos hos dov- och kronhjort i hägn, salmonellaprovtagning på värphöns samt utövar tillsyn över hanteringen av animaliskt avfall. Mycket tid har under våren 2006 avsatts till att förstärka epizootiberedskapen i länet. (*Målområdena 7 och 10*)

Länsstyrelsens arbete med djurskydd och djurhälsa domineras av handläggning av allvarliga djurskyddsärenden, såsom omhändertagande av djur och beslut om djurhållningsförbud. Länsstyrelsens förebyggande arbete är framförallt inriktat på utbildning av och rådgivning till kommunernas djurskyddsinspektörer. Arbetet med att verka för en god djurhälsa och ett gott djurskydd medför på sikt att djuren blir friskare och därmed sannolikt också en bättre livsmedelsprodukt. (*Målområdena 7 och 10*)

Länsstyrelsen ska enligt förordningen med länsstyrelseinstruktion utöva tillsyn över de praktiserande veterinärernas verksamhet. Tillsynen sker framförallt i form av tillsynsbesök där stor vikt läggs vid veterinärernas läkemedelshantering. För att förhindra att människor kommer till skada på grund av restsubstanser i livsmedel och för att minska risken för resistensutveckling mot betydelsefulla läkemedel kontrolleras veterinärernas läkemedelshantering och restriktiva antibiotikaanvändning. (*Målområdena 7 och 10*)

### **Plan och bostad**

Länsstyrelsens medverkan i den fysiska planeringen innebär att Länsstyrelsen genomför tre samråd med varje kommun i länet, anordnar konferenser för länets kommuner, yttrar sig över kommunala planer, tar fram planeringsunderlag och prövar kommunernas beslut att anta detaljplaner. Planeringsunderlagen såsom grönstrukturen i länet, användningen av vindkraft, hantering av trafikbuller i den fysiska planeringen berör *Målområdena 5 och 9*.

Länsstyrelsens tillsyn under 2006 är fokuserad på tillsynen över kommunernas tillsyn enligt plan- och bygglagen 17 kap. 21a § av enkelt avhjälpna hinder i den fysiska miljön för ökad tillgänglighet i samhället (*Målområdena 1 och 2*).

### **Kulturmiljö**

Länsstyrelsen ansvarar för bevarande av särskilt värdefulla kulturmiljöer som fornminnen, byggnadsminnen, kyrkliga kulturminnen och kulturreservat och bevakar utvecklingen i miljöer av riksintresse för kulturmiljövården. Länsstyrelsen hanterar för bidrag till kulturmiljövård. Anslaget skall användas till information, vård av byggnader, fornlämningar och kulturlandskap och kan på så sätt bidra till ökad attraktivitet och regional tillväxt.

Samverkan är en framgångsfaktor i arbetet med att förbättra kunskapen om forn- och kulturlämningar i skogsmark inom miljö kvalitetsmålet Levande Skogar. Målsättningen är att verka för en kunskapsuppbyggnad om skogens kulturarv och för att förhindra att lämningar i skogen förstörs eller försvinner. Pågående projekt är exempel på hur samverkan kring kulturarvet bidrar till ökad fysisk aktivitet, delaktighet och en stärkt lokal identitet, vilket på sikt bidrar till att stärka folkhälsan. (*Målområdena 1, 2 och 9*)

I samband med ärendehandläggning tas kontinuerligt åtgärder upp för att förbättra säkerhet och tillgänglighet till länets 118 byggnadsminnen. Länsstyrelsen har i ärenden om kyrkobyggnader, begravningsplatser beslutat om åtgärder för att öka tillgängligheten för rörelsehindrade. I ett par kyrkor har bevarande och säkerhet förbättras genom utveckling av automatiska släcksystem. (*Målområdena 1, 2 och 5*)

Bidrag till kulturmiljövård stärker och utvecklar länets kulturmiljövärden och genererar en tydlig samhällsnytta. Fördelningen lyfter fram olika gruppers kulturarv genom att sätta fokus på de kulturmiljöer som är karaktäristiska för länet. Framgångsfaktor är det lokala engagemanget som ofta resulterar i ökad tillgänglighet och delaktighet. Projekten ger förutsättningar för en lokal och regional utveckling genom en ökad attraktivitet och kulturturism. Kunskapsuppbyggnad om det moderna samhällets kulturarv och utvecklingsprojekt som syftar till att förebygga brand i kulturhistoriskt värdefull bebyggelse är andra arbetsuppgifter. (*Målområdena 1, 2 5 och 9*)

Samverkan med brukare om planering och förvaltning av kulturarvet bidrar ofta till en rik och långsiktig hållbar livsmiljö. Ett varsamt brukande med insikter om miljöns särskilda värden ger de bästa förutsättningarna för ett en levande landsbygd och ett långsiktigt bevarande. I programarbetet för hur kulturhistoriska värden hos lantbrukets värdefulla ekonomibyggnader och småskaligt jordbruk tas detta tillvara. (*Målområdena 1 och 2*). Länets fornvårdsprogram omfattar 228 objekt, engagerar länets kommuner i vårdarbetet och bidrar till att skapa attraktiva besöksmål och drivkraft för regional tillväxt och lokal utveckling med många nya sysselsättningstillfällen. (*Målområdena 1, 2 och 9*)

### **Skydd och beredskap mot olyckor och svåra påfrestningar**

Länsstyrelsen bedriver, tillsammans med kommunerna, landstinget, myndigheter och näringsliv, ett aktivt arbete för att identifiera sådant som kan komma att störa samhällets förmåga att verka. Det är viktigt för människors trygghet att olika aktörer i samhället söker kunskap för att förebygga händelser som kan drabba medborgarnas dagliga liv. De erfarenheter som dras efter olika händelser inom länet stärker förmågan att verka i enlighet med de fastställda folkhälsopolitiska målen

Enligt lagen om skydd mot olyckor ska alla människors liv och egendom ges ett med hänsyn till de lokala förhållandena likvärdigt och tillfredsställande skydd. Ur ett folkhälsoperspektiv är det viktigt att medborgarna känner förtroende för att samhällets aktörer har förmåga att verka även vid olyckor eller annan påfrestning. Länsstyrelsen ska stödja samt utöva tillsyn över kommunal räddningstjänst där kommunernas förebyggande arbete ägnas särskilt intresse.



Med hänvisning till fattade försvars- och säkerhetspolitiska beslut är insatser inför höjd beredskap inte aktuella eller prioriterade i nuläget. I händelse av att läget i vår omvärld förändras kommer verksamhetsområdet att prioriteras och får stor betydelse för folkhälsan. Länsstyrelsens beredskapsfunktion bidrar med aspekten hälsa och säkerhet i andra funktioners verksamhet, vilket skapar förutsättningar för bra samhällsplanering och ökad trygghet. Att uppnå det robusta samhället socialt, ekologiskt och tekniskt är en övergripande målsättning. För närvarande pågår ett arbete med att förbereda samhällets olika aktörer inför en kommande pandemi eller epizooti.

### Övrig tillsyn

Länsstyrelsens tillsyn inom yrkestrafikområdet syftar bl.a. till att den yrkesmässiga trafiken ska bedrivas på ett trafiksäkert sätt (*Målområde 5*). Tillsynen över allmän kameraövervakning syftar till att allmän kameraövervakning ska ske på ett rättsenligt sätt, vilket kan ha en inverkan på *Målområde 2*. Länsstyrelsen utövar tillsyn över överförmyndarna som i sin tur kontrollerar förmyndare, gode män och förvaltare. Tillsynen syftar bl.a. till att de som är i behov av hjälp kan lita på att deras ekonomi hanteras på ett korrekt sätt. (*Målområde 2*)

## ÄRENDEHANDLÄGGNING

### Omställning av energisystem och trafikärenden

Länsstyrelsen handlägger och administrerar statliga bidrag för omställning av energisystemet. Bidragen syftar till att minska utsläpp av skadliga ämnen och att minska påverkan på den miljö vi bor och vistas i. Bidragen har en positiv inverkan på folkhälsan (*Målområde 5*). Länsstyrelsen prövar ärenden rörande körkortstillstånd, villkor samt ingripanden mot körkortsinnehav. I prövningen ingår att bedöma sjukdomar, trafiknykterhetsbrott, pålitlighet i drog- och nykterhetshänseende samt allmän laglydnad/brottslighet. Trafikärenden påverkar *Målområde 5* och är särskilt viktiga när det gäller trygghetsperspektiv för barn. Ärendehandläggningen avseende tillstånd att bedriva yrkesmässig trafik, taxiförarlegitimationer och trafikföreskrifter syftar bl.a. till att få så trafiksäkra miljöer som möjligt. (*Målområdena 3 och 5*)

### Övrig ärendehandläggning

Handläggning av överklaganden, tillstånd för enskild verksamhet inom socialtjänsten, äktenskapsdispenser, överflyttning av ärenden, särskild avgift/sanktionsavgift vid brister i bistånd enligt socialtjänstlagen, yttrande till förvaltningsdomstolar och statsbidrag för utvecklingsområden inom det sociala området är andra länsstyrelseuppgifter som har betydelse för folkhälsans målområden.

### Planerade insatser med koppling till folkhälsan - Länsstyrelsens uppdrag och legitimitet inom folkhälsoområdet

Folkhälsofrågor kan bli ett nytt ansvarsområde för länsstyrelserna, förutsatt att folkhälsa blir ett tydligt avgränsat och finansierat uppdrag i regleringsbrevet. Uppdragen i regleringsbrevet med s.k. horisontella perspektiv konkurrerar ofta med varandra. En tydligare synkronisering i uppdragen skulle underlätta länsstyrelsernas interna arbete.

### Intern organisation

För närvarande finns inte folkhälsa definierat som ett ordinarie verksamhetsgren eller ansvarsområde för någon tjänsteman på Länsstyrelsen. Sammanställningen av folkhälsoupp-

draget har genomförts av Miljö- och samhällsbyggnadsavdelningen och särskilt sakkunnig för hållbar utveckling. Som framgår av redovisningen utförs dock en mängd arbetsuppgifter på olika avdelningar som kan sorteras in under begreppet Folkhälsa, men arbetet definieras utifrån helt andra utgångspunkter. En revidering av organisationen bör övervägas i den pågående verksamhetsanalysen.

### **Regional samverkan**

Ett regionalt samarbete i miljöhälsofrågor och medverkan från Länsstyrelsen i Regionförbundets arbete med framtagande av ett regionalt utvecklingsprogram är i stort den regionala samverkan som finns idag i folkhälsofrågor. Landstingets Folkhälsoavdelning har tagit initiativ till inledande samtal med Länsstyrelsen om en bredare regional samverkan på folkhälsoområdet. Det är oklart hur Länsstyrelsens samordnande roll ser ut inom folkhälsoområdet samt vilken kompetens som skulle behövas för att Länsstyrelsen skulle kunna ikläda sig en mer aktiv roll. Via en ny regional plattform skulle ett mer kontinuerligt samarbete kunna etableras.

### **Mål och strategier**

Några regionala mål eller delmål inom folkhälsoområdet kommer inte att tas fram av någon aktör i länet. Det kommande regionala utvecklingsprogrammet som utgör ett övergripande måldokumentet för länets utveckling omfattar i en första upplaga inte fördjupade delmål som vägledning för folkhälsoarbetet. Landstinget har valt att inte förnya det folkhälsopolitiska programmet, utan kommer i stället att arbeta utifrån en Strategi för folkhälsa. Länsstyrelsen kan inte se att det för närvarande finns något uttalat behov av regionala mål inom folkhälsoområdet. En prioritering bland de 11 nationella målen med utgångspunkt från det statistiska underlag som redan finns kan utgöra en regional anpassning.

### **Statistik, verktyg och indikatorer**

Flera myndigheter och organisationer i länet producerar regional statistik som kan användas i arbetet med folkhälsa eller hållbar utveckling i bred mening, bl.a. Länsstyrelsen. Ett utvecklat samarbete med andra aktörer skulle kunna bidra till ett bättre samlat och tillgängligare material för Jönköpings län. Listan över verktyg som kan användas i folkhälsoarbetet är lång. I förra regeringens skrivelser, i Folkhälsoinstitutets rapporter och i den nya regeringens budgetproposition rekommenderas hälsokonsekvensbeskrivningar. I bilaga 3 och 4 redovisas statistikproducenter och några verktyg och indikatorer.

### **Slutsats**

Som framgår av redovisningen är det viktigt att Länsstyrelsen ges ett tydligt avgränsat och finansierat uppdrag att arbeta med folkhälsofrågor för att få legitimitet i samarbetet med andra regionala aktörer och incitament för ett ökat tvärsektoriellt arbetssätt. Genom att införa Folkhälsa som en verksamhetsgren inom verksamhetsområdet Kunskapsuppbyggnad, samordnings- och sektorsövergripande arbete kommer folkhälsofrågorna att få ökad genomslagskraft och Länsstyrelsen kan i sin samordnande roll utveckla det traditionella sektorstänkandet. En förändring av Länsstyrelsens organisation och arbetssätt och en breddad kompetens hos all personal är ytterligare nyckelfrågor.

Sammanfattningsvis: Länsstyrelsen anser att ett utvidgat ansvar för att nå det nationella folkhälsomålet ligger väl i linje med Länsstyrelsens samordnande, sektorsövergripande och kunskapsuppbyggande roll i länet. Att skapa samhälleliga förutsättningar för en god hälsa

på lika villkor utgör en naturlig utvidgning av Länsstyrelsens övriga uppdrag att bidra till en hållbar utveckling och att stärka det sektorsövergripande arbetet för en hållbar utveckling med fokus på jämställdhets-, integrations- och miljöperspektivet. Länsstyrelsen i Jönköpings län är beredd att åta sig ett ökat ansvar inom folkhälsoområdet.

# Förbättrad folkhälsa – allas ansvar!

## 1. INLEDNING

### 1.1. Bakgrund

Av länsstyrelsernas regleringsbrev för år 2006 framgår av uppdrag 40 att länsstyrelserna med stöd av Statens Folkhälsoinstitut ska identifiera sin roll inom folkhälsoområdet med utgångspunkt i mål på politikområdes-, verksamhetsområdes- och verksamhetsgrensnivå samt redovisa insatser som görs och planeras inom sitt ansvarsområde och som bidrar till att det övergripande folkhälsomålet och målen inom de elva målområdena kan nå (prop. 2002/03:35). Uppdraget ska redovisas till regeringen (Socialdepartementet) och Statens Folkhälsoinstitut senast den 29 december 2006.

### 1.2. Folkhälsa och folkhälsomål

Folkhälsa är av stor betydelse för samhällsutvecklingen. Insatserna för en bättre folkhälsa bör därför ingå som en viktig del i arbetet för en uthållig tillväxt, en god välfärd och ett ekologiskt hållbart Sverige. Det övergripande målet för politikområde Folkhälsa innebär att ”Folkhälsan skall förbättras för de grupper i samhället som är mest eftersatta ur hälsosynpunkt”.

I prop. 2002/03:35 Mål för folkhälsan anges att det övergripande nationella målet för folkhälsoarbetet är att skapa samhälleliga förutsättningar för en god hälsa på lika villkor för hela befolkningen. Det är särskilt angeläget att folkhälsan förbättras för de grupper i befolkningen som är mest utsatta för ohälsa. Regeringen avser återkomma med del- och etappmål som ska gälla för det fortsatta arbetet.

Följande elva målområdena gäller för det samlade folkhälsoarbetet:

1. Delaktighet och inflytande i samhället
2. Ekonomisk och social trygghet
3. Trygga och goda uppväxtvillkor
4. Ökad hälsa i arbetslivet
5. Sunda och säkra miljöer och produkter
6. En mer hälsofrämjande hälso- och sjukvård
7. Gott skydd mot smittspridning
8. Trygg och säker sexualitet och en god reproduktiv hälsa
9. Ökad fysisk aktivitet
10. Goda matvanor och säkra livsmedel
11. Minskat bruk av tobak och alkohol, ett samhälle fritt från narkotika och dopning samt minskade skadeverkningar av överdrivet spelande

Av faktablad nr 17 från december 2002, gällande Mål för folkhälsan, framgår att samtliga berörda myndigheter skall redovisa sina insatser för att nå det nationella folkhälsomålet. Myndigheterna skall även redovisa på vilket sätt de påverkar de målområden som de berörs av. Uppföljning och utvärdering av insatserna för en bättre folkhälsa bör bedrivas inom ramen för den befintliga ansvarsfördelningen mellan myndigheterna. Statens Folkhälsoinstitut har i uppgift att stödja och samordna arbetet samt ansvarar för den samlade uppföljningen av det övergripande målet.

### **1.2.1. FOLKHÄLSOPOLITISK RAPPORT**

I propositionen Mål för folkhälsan anförde regeringen att det inför den framtida uppföljningen och utvärderingen av det övergripande folkhälsomålet och de föreslagna målområdena behövs en samlad folkhälsorapportering som gör det möjligt att analysera och bedöma effekterna av insatserna inom de elva målområdena. Statens Folkhälsoinstitut inkom den 5 oktober 2005 med den första Folkhälsopolitiska rapporten. Rapporten utgår från de elva målområden där man finner de bestämningsfaktorer som har störst betydelse för folkhälsan. Det övergripande syftet är att skapa förutsättningar för en jämlik och jämställd hälsa.

Den huvudsakliga rapporteringen om folkhälsa ska, enligt propositionen, ske både genom den nationella folkhälsorapporten, som tas fram av Socialstyrelsen och genom den folkhälsopolitiska rapporten, som tas fram av Statens Folkhälsoinstitut. Den nationella folkhälsorapporten utgör ett beskrivande kunskapsunderlag och analys av vetenskapligt baserade samband mellan riskfaktorer och hälsoutfall. Den redovisar inga mål eller rekommendationer om åtgärder. Den folkhälsopolitiska rapporten ska redovisa ett begränsat antal indikatorer för det övergripande nationella folkhälsomålet och dess målområden, analys av utvecklingen och åtgärderna för att nå mål för folkhälsan samt ge rekommendationer om åtgärder. Avsikten är att man vart fjärde år ska utarbeta en folkhälsopolitisk rapport i syfte att redovisa folkhälsoutvecklingen med utgångspunkt från hälsans bestämningsfaktorer.

Den första folkhälsopolitiska rapporten behandlar nästan 400 utvecklingsfrågor och förslag, varav 42 prioriteras som särskilt angelägna. Det gäller insatser för att komma åt de särskilda hot mot folkhälsan som finns för närvarande, men också åtgärder för att öka folkhälsoarbetets kapacitet och kvalitet. Det finns en rad stora hälsohot som kan äventyra den framtida folkhälsan i Sverige. Hit hör nedsatt psykisk hälsa, höga ohälsotal i arbetslivet, luftföroreningar, allvarliga smittsamma sjukdomar, fetma, låg fysisk aktivitet, stigande alkoholkonsumtion och könsrelaterat våld eller hot om våld mot kvinnor.

Skillnaderna i hälsa mellan olika sociala grupper är fortfarande stora, därför återstår mycket att göra för att nå det övergripande folkhälsomålet, sägs det i rapporten. Hälsoskillnaderna bör åtgärdas genom generella insatser i första hand. Hälsokonsekvensbedömningar bör göras i ökad utsträckning och därvid beakta effekterna av insatser för olika socioekonomiska grupper, för kvinnor och män och för personer med olika etniskt ursprung.

Målen inom vissa politikområden bör ses över så att de fullt ut ”målsätter” de bestämningsfaktorer för hälsa som redovisas i rapporten. Det successiva genomförandet av folkhälsopolitiken hos nationella statliga myndigheter bör fortsätta. Omkring 50 myndigheter berörs.

Den regionala nivån i folkhälsoarbetet behöver utvecklas. Länsstyrelsen bör – under förutsättning att andra regionala organ inte tar ansvar för frågan – samordna arbetet med att ta fram regionala folkhälsomål m.m. Länsstyrelsen bör rapportera till Statens folkhälsoinstitut hur folkhälsopolitiken och folkhälsoarbetet i länet utvecklas. Kompetensutveckling är en viktig fråga för folkhälsoarbetets utveckling på lokal nivå och bör erbjudas kommunerna och landstingen. En god folkhälsa har mycket stor betydelse för den ekonomiska utvecklingen. Hälsa bör därför ges en central plats i samhällsplaneringen med särskild inriktning på tillväxt i ett regionalt perspektiv.

Slutligen, menar man i rapporten, måste folkhälsopolitiken bedrivas i ett integrerat nationellt och internationellt perspektiv för att den ska bli effektiv. Svenska representanter bör på den globala arenan bl.a. verka för en politik som baseras på de bakomliggande bestämningsfaktorerna för hälsoutvecklingen.

### **1.2.2. STRATEGISKA UTMANINGAR – EN VIDAREUTVECKLING AV SVENSK STRATEGI FÖR HÅLLBAR UTVECKLING (SKRIVELSE 2005/06: 126)**

Hållbar utveckling är ett övergripande mål för regeringens politik. Regeringens skrivelse 2005/06:126 *Strategiska utmaningar. En vidareutveckling av svensk strategi för hållbar utveckling* är en vidareutveckling av den svenska strategin för hållbar utveckling som presenterades 2004 (Skr. 2003/04: 124). Strategin omfattar alla dimensioner av hållbar utveckling: den ekonomiska, den sociala och den miljömässiga. Strategin tar sin utgångspunkt i en vision för hållbar utveckling i ett längre tidsperspektiv. Det globala arbetet för hållbar utveckling i bl.a. FN behandlas liksom EU: s strategi för hållbar utveckling.

I skrivelsen presenterar regeringen en uppsättning indikatorer för hållbar utveckling, varav tolv valts ut som huvudindikatorer. Vidare lyfter regeringen fram fyra strategiska utmaningar som kommer att stå i fokus under den kommande mandatperioden. Utmaningar och möjligheter synliggörs och mål och åtgärder presenteras. De strategiska utmaningarna är:

#### **– *Bygga samhället hållbart***

Det innebär att vidareutveckla goda levnadsvillkor genom fysisk planering, regional utveckling, infrastruktursatsningar samt utveckling av boende- och stadsmiljöer.

#### **– *Stimulera en god hälsa på lika villkor***

Det innebär att skapa förutsättningar för en god hälsa för alla oavsett kön, etnisk tillhörighet, social eller kulturell bakgrund, sexuell läggning, ålder eller funktionshinder.

#### **– *Möta den demografiska utmaningen***

Det innebär att vidta åtgärder inom ett flertal politikområden för att klara den demografiska utmaningen i dess ekonomiska och sociala dimensioner.

#### **– *Främja en hållbar tillväxt***

Det innebär att tillväxten drivs av dynamiska marknader, en stark välfärdspolitik och en progressiv miljöpolitik.

Skrivelsen behandlar också mer generellt vilka förutsättningar och verktyg som behövs för ett effektivt genomförande och för att hållbar utveckling som mål, metod och förhållnings-sätt ska främjas.

### **1.2.3. FOLKHÄLSOPOLITIK FÖR JÄMLIKHET I HÄLSA OCH HÅLLBAR TILLVÄXT (SKRIVELSE 2005/06:205)**

Regeringens skrivelse utgör en första uppföljning av den folkhälsopolitik som år 2002 redovisades i propositionen *Mål för folkhälsan*. Efter förslag i propositionen antogs det övergripande nationella målet för folkhälsa, att skapa samhällsliga förutsättningar för en god hälsa på lika villkor för hela befolkningen. Det innebär att människor oavsett kön, klasstillhörighet, etnisk eller religiös tillhörighet, sexuell läggning, funktionsnedsättning eller ålder skall ges samhällsliga förutsättningar för en god hälsa på lika villkor.

Hälsoläget i Sverige är i genomsnitt gott men det finns påtagliga skillnader i hälsa mellan olika grupper i samhället som bör uppmärksammas. Dessa skillnader har negativa konsekvenser, både för enskilda personer och för samhället i sin helhet, i det senare fallet bl.a. genom att ohälsa ofta leder till ekonomiska effekter som begränsar tillväxten. Regeringen bedömer att det finns ett positivt samband mellan god hälsa och tillväxt. Det finns därför ett samband mellan folkhälsopolitiken och politiken för en hållbar utveckling samt politiken för en ökad tillväxt.

Utvecklingen inom folkhälsopolitikens elva målområden redovisas i denna skrivelse utifrån s.k. bestämningsfaktorer för hälsa. Bestämningsfaktorer är de livsvillkor, miljöer, produkter och levnadsvanor som påverkar folkhälsan. De har koppling till många olika politikområden varför det krävs ett sektorsövergripande arbetssätt för att förbättra förutsättningarna för hälsa. De bestämningsfaktorer som presenteras i skrivelsen har valts utifrån sakkunskap som tagits fram av Statens Folkhälsoinstitut (FHI) i samarbete med övriga berörda myndigheter. Utvecklingen av bestämningsfaktorerna redovisas utifrån indikatorer som även de fastställts av FHI. Dessutom redovisas insatser som gjorts och som påverkar olika bestämningsfaktorer. I skrivelsen aviserar regeringen att valet av bestämningsfaktorer och indikatorer i vissa fall bör ses över av FHI mot bakgrund av den kunskapsutveckling som sker. Översynen bör ske i samråd med berörda myndigheter.

I skrivelsen kommenteras vidare FHI:s förslag att länsstyrelserna bör få ansvara för den regionala samordningen av folkhälsoarbetet. Enligt FHI bör det ingå i länsstyrelsernas ansvar:

- att ta fram regionala folkhälsomål på motsvarande sätt som gäller för miljö kvalitetsmålen,
- att föra ut den nationella folkhälsopolitiken i länet och sammanställa planer för hur de regionala målen skall nås och vem som skall göra vad,
- att följa upp de regionala målen och folkhälsoarbetet i länet samt
- att rapportera hur folkhälsopolitiken och folkhälsoarbetet utvecklas i länet.

Majoriteten av landstingen har i sina remissvar över den Folkhälsopolitiska rapporten motsatt sig att länsstyrelserna får ett sådant ansvar. Remissinstanserna är dessutom klivna till FHI:s förslag om regionala metodcentra. Merparten av landstingen avstyrker det helt. I

skrivelsen framhåller regeringen att folkhälsopolitikens målområden inte är mål i sig. Till skillnad från miljö kvalitetsmålen kan de därför inte vara förebilder för regionala mål, utan det kan krävas ett omfattande regionalt utvecklingsarbete. I skrivelsen betonas att en närmare analys av hur ett system för regionalt folkhälsoarbete kan utformas bör avvakta beredningen av Ansvarskommitténs slutbetänkande.

### 1.3. Folkhälsouppdragets genomförande

Länsstyrelsen i Jönköping har genomfört folkhälsouppdraget i bred samverkan med berörda avdelningar och funktioner. Arbetet har samordnats av Miljö- och samhällsbyggnadsavdelningens, som ställt en 50 % tjänst till förfogande. I det övergripande arbetet har även särskilt sakkunnig i hållbar utveckling deltagit.

#### 1.3.1. INTERN SAMVERKAN INOM LÄNSSTYRELSEN

Regeringsuppdraget presenterades på ett internt möte den 6 mars. Inbjudna var huvudansvariga för samtliga de politikområden som finns företrädna på Länsstyrelsen i Jönköpings län. På mötet föredrogs regeringsuppdraget och visades exempel på hur uppdraget hade redovisats av de åtta länsstyrelser som fått uppdraget året innan. De närvarande kom överens om en mall för hur Länsstyrelsens folkhälsoarbete skulle redovisas.

Mallen lades ut på intranätet, och varje avdelning har själv ansvarat för att skriva sina delar. Ett första utkast utgjorde underlag vid ett nytt möte den 25 april, då Folkhälsoinstitutet medverkade. Alla skribenter har fått ett exemplar av den folkhälsopolitiska rapporten i sammandrag, och har även haft möjlighet att diskutera innehåll och utformning av sina avsnitt med den tjänsteman på miljöskyddsfunktionen som varit sammanhållande för uppdragets genomförande. På miljöskyddsfunktionen har det inledande arbetet gjorts av en ordinarie tjänsteman för att sedan övergå till en vikarierande samhällsvetare som i åtta månader på halvtid fullföljt arbetet.

Länsstyrelsens ledningsgrupp har tidigt under hösten fått en lägesrapport. Inför slutfasen har ett diskussionsunderlag tagits fram som omfattar Länsstyrelsens roll, organisation och arbetssätt i nuläget och inför ett eventuellt fortsatt arbete med folkhälsofrågor. Några strategiska frågor har lyfts fram. I den slutliga handläggningen av ärendet har deltagit landshövding Lars Engqvist beslutande, avdelningschef Annelie Johansson och miljöstrateg Pia Larsson, den sistnämnda föredragande.

#### 1.3.2. FOLKHÄLSOINSTITUTETS BESÖK

Den 25 april 2006 fick Länsstyrelsen besök av Statens Folkhälsoinstitutet (FHI). Besöket genomfördes som en halvdagskonferens tillsammans med inbjudna gäster från Landstinget Folkhälsoavdelning och Regionförbundet i Jönköping. Länsstyrelsens ledningsgrupp var förstärkt med funktionsansvariga. Under eftermiddagen fördes en intern diskussion om folkhälsouppdragets fortsatta genomförande och länsstyrelsens roll inom folkhälsoområdet.

FHI:s information tog sin utgångspunkt i 2003 års riksdagsbeslut om folkhälsopolitiken. Det övergripande målet är att utjämna gap mellan grupper när det gäller ohälsa. Prioriterad



gruppindelning är kön, ålder, funktionshinder, socioekonomisk tillhörighet, etnisk tillhörighet och sexuell tillhörighet. En genomgång av huvuddragen i den nyligen publicerade Folkhälsopolitisk rapport 2005 och hälsans bestämningsfaktorer gjordes och de 11 målområdena presenterades. De 11 folkhälsomålen sammanförs i tre grupper: Mål 1-5 är strukturella mål (lagstiftning, ekonomiska styrmedel, information etc.), Mål 6 är hälso- och sjukvårdsmål och Mål 7-11 har fokus på levnadsvanor.

FHI sammanfattade Länsstyrelsens roll till att ta fram regionala folkhälsomål, att föra ut den nationella folkhälsopolitiken i länet, att följa upp de regionala målen och folkhälsoarbetet i länet samt att årligen rapportera till Folkhälsoinstitutet hur folkhälsopolitiken och folkhälsoarbetet utvecklas i länet.

Folkhälsoinstitutet, som har besökt flera andra län, noterar att det sker mycket folkhälsoarbete inom regionerna, men att aktörerna inte alltid vet om varandras arbete. FHI föreslår, som en start på ett gemensamt folkhälsoarbete, att olika aktörer samlas och beskriver sina roller för varandra under respektive målområde. Detta för att man bättre ska lära känna varandra och för att speciella problemområden i länet ska kunna ringas in.

En kartläggning av ”Vem gör vad idag?” skulle kunna vara en inledning på en diskussion om samverkansmöjligheter och samarbetsområden. Länsstyrelsen ser att en sådan kartläggning skulle vara till gagn för det regionala utvecklingsarbetet. Länsrådet framför att Länsstyrelsen i sin roll att samordna statliga aktörer på regional nivå skulle kunna göra folkhälsa till ett tema för ett kommande möte. Även i samarbetet mellan sydlänen, menar länsrådet att folkhälsa skulle finnas med.

Mötets slutsats kan sägas vara att Länsstyrelsen behöver utveckla arbetet med hållbar utveckling. Det sociala perspektivet har saknats. Intern kompetensutveckling behövs. Folkhälsoinstitutet kan erbjuda fortsatt stöd genom ordinarie arbete med metodutveckling, statistik mm. Den interna diskussionen fokuserar främst på Länsstyrelsens roll i förhållande till sektorsmyndigheter, Regionförbundet, Landstinget och kommunerna. Länsstyrelsens arbetsmetoder, behovet av en nulägesanalys, regionala mål, uppföljning och utvärdering är andra diskussionsämnen.

### **1.3.3. SYDLÄNSSAMARBETE**

Med anledning av det gemensamma uppdraget att redovisa folkhälsoarbetet har handläggare i de sju södra länen (Sydlänen) tagit initiativ till att träffas. Mötena har gett vid handen att arbetet inom respektive länsstyrelse är organiserat på helt skilda sätt. Merparten av länen har inga ordinarie tjänstemän som har i uppgift att arbeta med folkhälsofrågor och fokus bland de horisontella perspektiven varierar starkt mellan länen.

Enighet finns i gruppen kring behovet av tydligt avgränsade och finansierade uppdrag inom folkhälsoområdet, och att synkronisering mellan uppdrag skulle behövas för att undvika att konkurrens uppstår. Om behov av samordning finns regionalt, skulle länsstyrelserna vara lämpade aktörer. Gruppen har även diskuterat mål, metoder och verktyg i folkhälsoarbetet samt studerat hur landstingen arbetar med folkhälsofrågor.

## 2. LÄNSSTYRELSENS ROLL I FOLKHÄLSO- ARBETET

### 2.1. Länsstyrelsens nuvarande roll i folkhälsoarbetet

#### 2.1.1. LÄNSSTYRELSENS ROLL OCH UPPGIFTER

Länsstyrelsen är regeringens företrädare och statens samordningsorgan i länet. Länsstyrelsen för ut en sammanhållen regeringspolitik i länet samtidigt som den kanaliserar information och underlag om länet till regeringen. En betydande del av Länsstyrelsens arbete handlar om att göra avvägningar mellan olika sektorsintressen utifrån länets specifika förhållanden. Länsstyrelsen är en länk mellan den centrala och lokala nivån, både när det gäller att tydliggöra, genomföra och följa upp den nationella politiken och när det gäller att samordna och driva utvecklingsfrågor i länet.

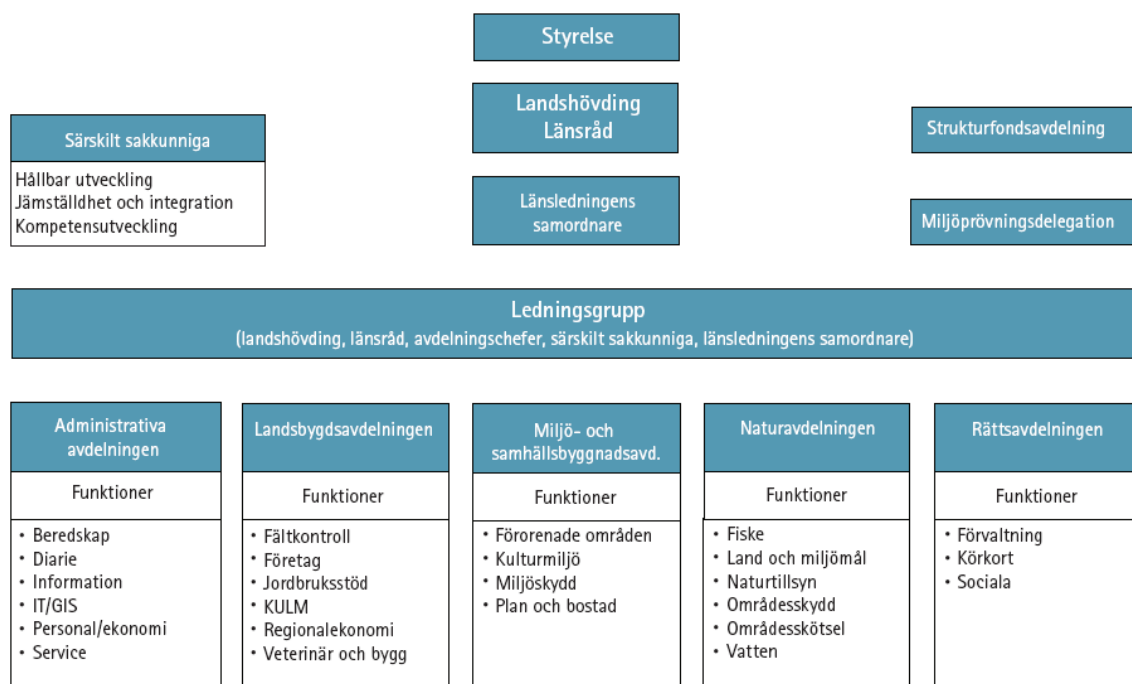
Länsstyrelsens uppgift är enligt länsstyrelseinstruktionen att svara för att länet utvecklas på ett sådant sätt att fastställda nationella mål får genomslag, samtidigt som hänsyn tas till regionala förhållanden och förutsättningar. Länsstyrelsen ska från ett statligt helhetsperspektiv samordna olika samhällsintressen inom myndighetens ansvarsområde. Länsstyrelsen ska främja länets utveckling och noga följa länets tillstånd samt underrätta regeringen om vad som är särskilt viktigt för regeringen att få veta om länet och händelser som inträffat där. För Länsstyrelsen gäller verksamhetsstruktur enligt regleringsbrevet samt internt arbete:

Politikområde	Verksamhetsområde	Verksamhetsgren
Regional samhällsorganisation	Kunskapsuppbyggnad, samordnings- och sektorsövergripande arbete	Internt samordningsarbete Utåtriktat sektorsövergripande arbete Regional utveckling Miljömålsarbete
	Tillsyn och vägledning	Social tillsyn Miljötillsyn Djur- och livsmedelstillsyn Övrig tillsyn
	Ärendehandläggning	Omställning av energisystemet EU-stöd Trafikärenden Övrig ärendehandläggning

#### 2.1.2. ORGANISATION OCH VERKSAMHETSIDÉ

Länsstyrelsen har sedan 1 februari, 2006 infört en ny organisation som innebär att verksamheten ska bedrivas inom sex avdelningar och tjugofem funktioner samt tre särskilt sakkunniga för horisontella frågor. Folkhälsofrågor hanteras inom olika avdelningar och saknar en sammanhållande organisation. Förändringsarbetet inom Länsstyrelsen är ännu inte avslutat.

En verksamhetsanalys har påbörjats under hösten 2006. Därvid kan även folkhälsofrågorna komma att få en tydligare roll/plats i organisationen.



### 2.1.3. PRIORITERADE OMRÅDEN

Länsstyrelsens viktigaste styrinstrument, förutom tillämpning av respektive lagstiftning, är regeringens regleringsbrev till länsstyrelserna. De mål som anges i regleringsbrevet är de uppgifter eller frågor som regeringen särskilt vill lyfta fram under budgetåret. Målen är därför, tillsammans med de uppdrag som ges i regleringsbrevet och de återrapporteringar som regeringen där kräver, prioriterade uppgifter i arbetet.

Av Länsstyrelsens verksamhetsplan för 2006 framgår att de övergripande prioriterade områdena omfattar Förbättrade medborgarkontakter, Förbättrad ärendehandläggning, Genomförande av en verksamhetsanalys, Fokusering på arbetsmiljö och friskvård, Kompetensutveckling och kompetensförsörjning, Samordning av statlig verksamhet i länet, Förberedelser inför kommande strukturfondsprogram och Utveckling av tvärsektoriella arbetssätt och interna samordning.

Länsstyrelsens verksamhetsidé sammanfattas i åtta punkter, varav framgår att Länsstyrelsen i sitt arbete ska:

- ha länets och dess invånares bästa för ögonen,
- eftersträva en god hushållning med naturresurserna och en god miljö,
- sträva efter en god utveckling av länets näringsliv i samklang både med dess traditioner och med moderna miljökrav,
- främja kommunikationer, utbildning, forskning, kultur och annan samhällsservice med beaktande av skilda behov i länets olika delar,
- satsa på beredskap mot olyckor och ofred genom fantasi och framsynthet för länsinvånarnas säkerhet till liv och hälsa,

- eftersträva snabba och korrekta beslut till sökanden och klaganden i myndighetsutövningen och sätta rättssäkerheten i förgrunden,
- eftersträva ett konstruktivt samarbete med andra myndigheter, övriga länsstyrelser, kommuner, organisationer och näringsliv,
- ha en hög beredskap för förändringar och tillvarata och utveckla medarbetarnas initiativförmåga, kraft, kunnande och vilja.

## 2.2. Regionala statliga myndigheters roll i folkhälsoarbetet och deras syn på Länsstyrelsens roll

Eftersom Länsstyrelsen har en samordnande roll i länet för statliga regionala myndigheter, har Länsstyrelsen funnit det värdefullt att få en uppfattning om hur dessa ser på sin egen roll när det gäller folkhälsoarbetet och vad de tycker att Länsstyrelsen ska ha för roll. Uppgifterna skulle komplettera bilden av folkhälsoarbetet på statlig regional nivå vid redovisningen till regeringen. Förfrågan har skickats till alla statliga myndigheter som finns representerade i länet liksom till några organisationer som inte är statliga myndigheter, men ingår i den grupp som regelbundet sammanträffar med länsledningen.

Förfrågan har gått till: Arbetsmiljöinspektionen, Banverket, Eksjö Garnison, Försäkringskassan, Jönköpings flygplats, Socialstyrelsen, Kronofogdemyndigheten, Lantmäteriet, Länsarbetsnämnden, Migrationsverket, Polismyndigheten i Jönköpings län, Skatteverket, Skogsstyrelsen, Svenska ESF-rådet, Vägverket, Åklagarkammaren i Jönköping, ALMI Företagspartner, Domstolsverket, Högskolan, Jordbruksverket och Tullverket.

Med stöd av Folkhälsoinstitutets folkhälsopolitiska rapport 2005 har Länsstyrelsen försökt pricka in hur regionala statliga aktörer berörs av de 11 målområdena inom folkhälsoområdet. Tabblån har bifogats förfrågan för eventuella rättelser. Förfrågan och de svar som kommit in framgår av **Bilaga 2**.

Av inkomna svar syns det råda en samsyn kring Länsstyrelsens roll som samordnande och kunskapsuppbyggande myndighet i länet. Insatser som efterfrågas är bl.a. årliga informations- och utbildningsaktiviteter, uppföljning och utvärdering av det folkhälsoarbete som bedrivs i länet, arena för ökad samverkan och samordning mellan olika sektorsmyndigheter, framtagande av regionala folkhälsomål, nyhetsbrev etc.

### 3. GENOMFÖRDA INSATSER MED KOPPLING TILL FOLKHÄLSA

Nedan redovisas de insatser som genomförs inom Länsstyrelsens ansvarsområde och som bidrar till att det övergripande folkhälsomålet och målen inom de elva målområdena uppfylls. Sammanställningen är framtagen av respektive funktion, som själva beskrivit sin verksamhet utifrån de elva målområdena. Eftersom kunskaperna om folkhälsa varierar inom organisationen skiljer sig redovisningen åt till omfattning och struktur för respektive verksamhetsområde och verksamhetsgren.

#### 3.1. VO KUNSKAPSUPPBYGGNAD, SAMORDNINGS- OCH SEKTORSÖVERGRIPANDE ARBETE

##### 3.1.1. VG SEKTORSÖVERGRIPANDE ARBETE

###### 3.1.1.1. JÄMSTÄLLDHET

Det övergripande målet för jämställdhetspolitiken är att kvinnor och män ska ha samma makt att forma samhället och sina egna liv. För att uppnå detta finns fyra delmål formulerade:

*Delmål 1* Jämn fördelning av makt och inflytande i samhället

*Delmål 2* Ekonomisk jämställdhet

*Delmål 3* Jämn fördelning av det obetalda hem- och omsorgsarbetet

*Delmål 4* Mäns våld mot kvinnor ska upphöra

Länsstyrelsens ska bidra till att uppnå jämställdhet genom att i all sin verksamhet belysa, analysera och beakta dessa mål samt genom att samverka med andra aktörer för att stödja arbetet med jämställdhetsintegrering. De jämställdhetspolitiska målen överensstämmer till stor del med de folkhälsopolitiska. Arbetet med att uppnå jämställdhet är således också ett arbete för att främja folkhälsan.

”Internt inom myndigheten sker ett tvärsektorielt arbete utifrån en handlingsplan för jämställdhetsintegrering.” Särskilt sakkunnig jämställdhet deltar i arbetet att granska ansökningar av projektbidrag samt i arbetet att integrera jämställdhet i Regionala utvecklingsprogrammet.

Externt har Länsstyrelsen uppdraget att samordna viktiga aktörer. Som ett led i arbetet har Länsstyrelsen instiftat ett jämställdhetsråd med representanter från offentliga myndigheter, näringsliv och högskola med uppgift att formulera en regional strategi för jämställdhetsintegrering i länet. Ett annat sätt att stödja jämställdhetsintegreringsarbetet hos myndigheter, kommuner och landsting i länet är genom att erbjuda utbildning. Jämställdhet är en kun-

skapsfråga och det krävs utbildning för att förstå varför samhället är ojämnt och hur vi kan verka för att bryta detta. Utbildningarna erbjuds inom ramen för ett sydlänssamarbete, Jämsyd, mellan särskilt sakkunnig i jämställdhet i de fem sydligaste länen. Samarbete går ut på att tillsammans erbjuda olika utbildningar i länen så som exempelvis grundutbildning i jämställdhet, strategiska framgångsfaktorer samt olika metoder för att jämställdhetsintegrera sina verksamheter.

Länsstyrelsen förmedlar också regional information. Dels SCB:s statistik om Kvinnor och män i Jönköpings län, dels ett regionalt nyhetsbrev Lika möjligheter som återger vad som händer inom jämställdhetsområdet i länet. Därutöver genomförs stödinsatser för jämställdhetsprojekt, nätverksluncher för nyckelpersoner, jämställdhetsseminarier med inbjudna föreläsare, samordning av arbetet med utmärkelse för den mest attraktiva arbetsgivaren, *Gulduttern*, m.m. Som ett led i arbetet att belysa samband mellan ojämnt och ohälsa har Länsstyrelsen beslutat att finansiera en förtätning av Socialstyrelsens miljöhälsoenkät 2007 för att få statistiken redovisad uppdelat på kvinnor och män.

### **Målområde 1 Delaktighet och inflytande i samhället**

Detta delmål överensstämmer helt med det första jämställdhetspolitiska målet ”Jämn fördelning av makt och inflytande”. Detta görs bl.a. i form av stöd till projekt som handlar om makt och inflytande samt genom de utbildningar som erbjuds. Vi sprider också information, statistik, som just illustrerar fördelningen av kvinnor och män på ledande poster.

### **Målområde 2 Ekonomisk och social trygghet**

Detta delmål överensstämmer med samtliga jämställdhetspolitiska mål. Länskonferens anordnades hösten 2005 i Gnosjö om den könssegregerade arbetsmarknaden. Ett sådant arrangemang kan bidra till att kvinnor och män kan välja efter kompetens och lämplighet i stället för att låta sig begränsas av stereotypa könsmonster samt att arbetsgivare också har en öppen inställning till en mer jämställdhetsintegrerad arbetskraft. Arbetet för att få fäder att ta ut större del av föräldraledigheten kan också bidra till att uppnå detta delmål.

### **Målområde 3 Trygga och goda uppväxtvillkor**

Detta delmål överensstämmer med samtliga jämställdhetspolitiska mål. Länsstyrelsens arbete riktat till barn och unga skulle kunna utvecklas ytterligare. Just nu sker arbetet indirekt genom stöd till skolprojekt. Exempelvis skulle Länsstyrelsen kunna samordna de genuspedagoger som finns inom varje kommun.

### **Målområde 4 Ökad hälsa i arbetslivet**

Detta delmål överensstämmer med samtliga jämställdhetspolitiska mål. Vad gäller arbetsmiljön så delas utmärkelsen ”Gulduttern” ut till den mest attraktiva arbetsgivaren, d.v.s. en arbetsgivare som har gjort berömvärda insatser för jämställdhet, etnisk mångfald och/eller god hälsa. Detta kan således handla om att arbetsplatsen är fysiskt anpassad för både kvinnor och män liksom arbetet med den psykosociala arbetsmiljön, där arbetsgivaren arbetar för att förebygga diskriminering.

**Målområde 5 Sunda och säkra miljöer och produkter**

Detta delmål överensstämmer med det första och fjärde jämställdhetspolitiska målen ”Jämn fördelning av makt och inflytande” och ”Mäns våld mot kvinnor ska upphöra”. Genom att ha ett medvetet arbete kan jämställdheten integreras i samhällsplaneringen, vilket indirekt kan innebära att friluftsområden kan utformas så att kvinnor kan röra sig fritt utan att känna sig hotade. Under detta delmål skulle vi också kunna utveckla arbetet med det risktagande som förknippas med den traditionella bilden av manlighet.

**Målområde 6 En mer hälsofrämjande hälso- och sjukvård**

Detta delmål överensstämmer med det första och fjärde jämställdhetspolitiska målen ”Jämn fördelning av makt och inflytande” och ”Mäns våld mot kvinnor ska upphöra”. Genom bland annat samarbete med hälso- och sjukvården arbetar Länsstyrelsen för att öka medvetenheten om de hälsoeffekter som diskriminering på arbetsplatser och ojämn fördelning av obetalt hem- och omsorgsarbete kan få. För personalen inom hälso- och sjukvården betonas vikten av att uppmärksamma kvinnor som blir utsatta för våld. Det handlar också om att kvinnor och män får olika vård som en följd av personalens föreställningar om kvinnligt och manligt, snarare än efter patientens behov. Länsstyrelsens samarbete med landstinget skulle kunna utvecklas ytterligare.

**Målområde 8 Trygg och säker sexualitet och en god reproduktiv hälsa**

De bilder av kvinnligt och manligt som vi socialiseras till inkluderar också kvinnors och mäns förhållande till sexualitet. Detta delmål överensstämmer med det fjärde jämställdhetspolitiska målet ”Mäns våld mot kvinnor ska upphöra”. Vi har haft en intern utbildningsdag för all personal på detta område och Jämställdhetsrådet har blivit undervisat i ”Mäns våld mot kvinnor”. Den kvinnofridsgrupp som finns i länet har även representation från Länsstyrelsen.

**Målområde 9 Ökad fysisk aktivitet**

Detta delmål överensstämmer med det första delmålet ”Jämn fördelning av makt och inflytande i samhället”. Då jämställdheten integreras i samhällsplaneringen kan den indirekta effekten bli att friluftsområden utformas så att kvinnor kan röra sig fritt utan att känna sig hotade.

**Målområde 11 Minskat bruk av tobak och alkohol, ett samhälle fritt från narkotika och dopning samt minskade skadeverkningar av överdrivet spelande**

De bilder av kvinnligt och manligt som vi socialiseras till inkluderar också kvinnors och mäns förhållande till tobak, alkohol och kanske också risktagande i form av spelande. Det arbete Länsstyrelsen utför idag kan indirekt få effekter på detta delmål, men arbetet skulle kunna utvecklas till att verka direkt.

**3.1.1.2. INTEGRATION**

Länsstyrelsen har fått i uppdrag att redovisa resultatet av den samverkan som utvecklats mellan myndigheter, kommuner, näringsliv och organisationer för att åstadkomma en effektivare och snabbare etablering för nyanlända invandrare. Inom ramen för detta uppdrag samordnar Länsstyrelsen en regional grupp bestående av Länsarbetsnämnden, Migrationsverket, Försäkringskassan, Landstinget och Integrationsverket för att revidera den regionala

överenskommelse för etablering för nyanlända invandrare som fastställdes 2005-03-23. I denna överenskommelse är sysselsättning, utbildning, boende, svenskundervisning och praktikplatser viktiga delar för att introduktionen ska bli så bra som möjligt. Denna regionala överenskommelse ska sedan vara ett stöd för kommunernas lokala överenskommelser.

De projektmedel som fördelas av Länsstyrelsen ska beakta integrationsperspektivet. Handläggarna ska föra en dialog med projektägarna om detta för bästa resultat.

Integrationsfrågorna är en viktig del i *Målområdena 1, 2, 3, 4 och 6*. Att integrera människor in i det svenska samhället förutsätter och är en viktig förutsättning för delaktighet och inflytande i samhället, ekonomisk och social trygghet, trygga och goda uppväxtmiljöer, ökad hälsa i arbetslivet samt en mer hälsofrämjande hälso- och sjukvård.

### 3.1.1.3. HÅLLBAR UTVECKLING

Länsstyrelsen tar fram regionala underlagsmaterial för prövning, tillsyn och samhällsplanering, granskar kommunala avfallsplaner och energiplaner samt sammanställer resultat från genomförda luftkvalitetsmätningar, buller- och radonmätningar och annan lokal miljöövervakning (*Målområdena 1, 2, 3, 4, 5 och 10*).

Exempel på sektorsövergripande arbete inom folkhälsoområdet är:

- Länsstyrelsen deltar i en miljö-folkhälsogrupp bestående av Landstinget, Vägverket och tidigare Kommunförbundet för ökad samverkan inom länet.
- Länsstyrelsen är delvis involverat i framtagandet av indikatorer för den hälsorelaterade miljöövervakningen
- Länsstyrelsen deltar i Miljösamverkan F, som bl.a. genomför gemensamma tillsynsprojekt inom miljö- och hälsoskyddsområdet, t.ex. tillsynsplanering utifrån TIM-modellen, tillsyn av skolor och förskolor m.m.
- Länsstyrelsen granskar miljö- och hälsoskyddsaspekterna i kommunala planer (översiktsplaner, fördjupade översiktsplaner, detaljplaner och områdesbestämmelser)
- Länsstyrelsen granskar kommunernas energiplaner utifrån kriterierna för SMB (strategiska miljöbedömningar) i 6 kap. miljöbalken
- Länsstyrelsen sprider information som Sotdata och VedAir samt ordnar seminarium om vedeldning och luftkvalitet
- Länsstyrelsen granskar kommunernas skydd av allmänna vattentäkter samt behovet av att fastställa nya vattenskyddsområden och revidera befintliga föreskrifter
- Länsstyrelsen bedriver övervakning av luftkvaliteten i små och medelstora tätorter samt i bakgrundsluft.

Länsstyrelsens uppgifter som **regional valmyndighet** berör *Målområde 1, Delaktighet och inflytande i samhället*.

Länsstyrelsens arbete med den **fysiska planeringen, bostadsbyggandet och tillsynen över plan- och byggnadsväsendet** sker alltmer samordnat. Förutom den löpande handläggningen av ärenden (yttranden över planer samt beslut om stöd till bostadsbyggandet



och energiomställningen) har Länsstyrelsen varje år tre enskilda överläggningar med samtliga kommuner i länet där fysisk planering och bostadsförsörjning diskuteras. Härutöver anordnar Länsstyrelsen en vårkonferens och en höstkonferens kring aktuella teman samt utarbetar olika underlag/vägledningar för den fysiska planeringen. Länsstyrelsen medverkar i den fysiska planeringen har en direkt påverkan på folkhälsoarbetet genom att frågor som t.ex. människors delaktighet, grönsaker, buller, luftföroreningar, tillgänglighet, radonförekomst, jämställdhet och risker i samhällsplaneringen uppmärksammas (*Målområdena 1, 2, 3, 5 och 9*). Länsstyrelsen har även möjlighet att pröva kommunens beslut att anta en detaljplan om Länsstyrelsen bedömer att människors hälsa eller säkerhet åsidosätts. Under 2006 har Länsstyrelsen hittills påbörjat arbetet med följande:

- Jämställdhet i den fysiska planeringen. Ett projekt tillsammans med länets kommuner där frågan "Vem säger vad"? uppmärksammas.
- En vägledning om miljöbedömningar av fysiska planer.
- Ett underlag till regeringen om möjligheterna att klara regeringens mål för utbyggnaden av vindkraften i Sverige.

Andra underlag m.m. som Länsstyrelsen arbetar med under 2006 redovisas under rubriken 3.2.4 Tillsyn och vägledning Plan och bostad.

### **3.1.2. VG REGIONAL UTVECKLING**

#### **3.1.2.1. RTP (REGIONALT TILLVÄXTPROGRAM)**

Verksamheten inom den regionala utvecklingsverksamheten kan indirekt främja folkhälsan och stämmer mer eller mindre in på *Målområdena 1 - 3*.

Till grund för verksamheten finns i huvudsak det regionala tillväxtprogrammet (RTP) för Jönköpings län. Länets utvecklingsmiljö beskrivs genom fyra insatsområden: utbildning och forskning, regionens attraktivitet, företagsutveckling/företagsförnyelse och infrastruktur. Därutöver finns ett program för utveckling av kommersiell service på landsbygden. Samtliga kommuner har tagit fram program för IT-infrastrukturutbyggnad på landsbygden.

De möjligheter vi har att främja utvecklingen i länet är främst följande:

- investeringsbidrag till små företag på landsbygden
- projektstöd för att främja utvecklingen av nya verksamheter på landsbygden (LBU)
- projektmedel för att främja regional utveckling och tillväxt
- bidrag till bredbandsutbyggnad på landsbygden
- investeringsbidrag till landsbygdsbutiker
- hemsändningsbidrag till kommuner
- regionala bidrag till företagsutveckling

Investeringsbidrag till företag på landsbygden, det s.k. landsbygdsstödet, syftar dels till att underlätta för små företag att göra investeringar, dels att genom rådgivning, utbildningsinsatser m.m. stimulera företagen att utveckla sina företag och kanske på sikt skapa nya ar-

betstillfällen. Projektstöden inom LBU-programmet syftar i huvudsak till att främja nytänkande på landsbygden som stärker möjligheterna till bosättning, sysselsättning och inkomster. Målet med bredbandsutbyggnaden på landsbygden är att ge alla länets företag och hushåll tillgång till fast uppkoppling till Internet, vilket möjliggör en kommunikation med omvärlden på samma villkor som i större tätorter. Stödet till landsbygdsbutiker avser att främja en bra dagligvaruservice till de boende på landsbygden. Stödet kan även innefatta kompletterande servicefunktioner, som t ex apoteksombud, posttjänster, banktjänster m.m.

Samtliga insatser bidrar på ett eller annat sätt till att människor kan bo där man önskar, kanske ha kvar sin sysselsättning och ha tillgång till viss grundservice.

### 3.1.2.2. RUP (REGIONALT UTVECKLINGSPROGRAM)

Regionförbundet Jönköpings län har det övergripande ansvaret för att ta fram det Regionala utvecklings programmet och driva genomförandet, medan olika aktörer ansvarar för de regionala delprogrammen, t.ex. kommuner, länsorgan, organisationer, företag, utbildningsinstitutioner och föreningsliv. Arbetet med det regionala utvecklingsprogrammet (RUP) innebär att länet tar fram en övergripande utvecklingsvision för länet. Utgångspunkten och visionen är att Jönköpings län ska vara en region med hållbar utveckling och tillväxt. Med hållbar utveckling avses att regionalpolitiken ska bidra till att nuvarande och kommande generationer kan erbjudas sunda ekonomiska, sociala och miljömässiga förhållanden för att kunna bo och arbeta i vår region.

Programarbetet pågår, och Länsstyrelsen deltar i begränsad utsträckning. Det regionala utvecklingsprogrammet berör många av folkhälsans målområden, men i det inledande skedet har folkhälsofrågor bara funnits med i programområdet *Livsmiljö och attraktivitet*. Se 3.1.2.4.

### 3.1.2.3. LANDSBYGDSUTVECKLING

Landsbygdsprogrammet för Jönköpings län är ett av flera verktyg som skall bidra till en ekonomisk, miljömässig och social hållbar utveckling på landsbygden. Arbetet med att ta fram ett Landsbygdsprogram i Jönköpings län har genomförts med Länsstyrelsen som processledare i ett regionalt partnerskap. En genomförandestrategi för 2007-2013 har tagits fram under 2006.

Visionen handlar om en för Jönköpings län långsiktigt hållbar landsbygdsutveckling. Detta uppnås genom en levande och attraktiv landsbygd med socialt välfungerande bygder, höga natur- och kulturvärden samt ett livskraftigt företagande inom olika branscher. Landsbygdsprogrammet ska främja tillväxt, konkurrenskraft, företagande och sysselsättning, och har dessutom höga ambitioner för miljön. Landsbygdsprogrammet berör flera av folkhälsans målområden, främst *Målområdena 1 Delaktighet och inflytande i samhället, 2 Ekonomisk och social trygghet, 3 Trygga och goda uppväxtvillkor, 5 Sunda och säkra miljöer och produkter, 9 Ökad fysisk aktivitet och 10 Goda matvanor och säkra livsmedel*.

I programmet förs ett resonemang om horisontella mål: ”All verksamhet som bedrivs inom programmet ska medvetet inriktas på att uppnå långsiktig hållbarhet. Med detta avses en medveten satsning gällande miljömässiga, ekonomiska och sociala faktorer, de s.k. horisontella målen. Det kommer att behövas både utbildning och instrument som gör att de integ-

reras ännu bättre. Krav på genus- och miljökonsekvensanalyser, tydligare målsättningar och aktiviteter som inkluderar de horisontella aspekterna är lämpliga verktyg. Att arbeta med de horisontella målen är ett prioriterat arbete som ska bedrivas kontinuerligt och som innebär en större helhetssyn på länets utveckling. Jämställdhet och miljö är kunskapsfrågor och de som svarar för att bevilja medel har som uppgift att se till att hållbarhetsperspektivet finns med och bidrar till en helhetssyn på landsbygdsutveckling.” Till de horisontella målen hör också folkhälsa.

Länsstyrelsen har dessutom under året gjort en förstudie som syftar till att ta ett samlat grepp om länets vandringsleder. Det arbetet kommer nu att fortsätta i ett stort gemensamt projekt som drivs av Landstinget, Länsstyrelsen, Regionförbundet och Smålands Turism AB. Landstinget blir huvudman. Syftet är landsbygdsutveckling med folkhälsa och turism i fokus.

#### 3.1.2.4. TVÄRSEKTORIELLT REGIONALT SAMARBETE INOM FOLKHÄLSOOMRÅDET

Andra regionala aktörer i länet som arbetar med frågor som mer eller mindre berör folkhälsoområdet är Landstinget, Regionförbundet och de regionala sektorsmyndigheterna. Det förekommer både permanenta och tillfälliga samarbetsgrupper mellan olika regionala organisationer och myndigheter. Här följer några exempel:

##### **Miljö-Folkhälsogruppen**

Länssamarbete inom en *Miljö-Folkhälsogrupp* med representanter för Landstingets folkhälsoavdelning, Vägverket och Länsstyrelsens miljö- och samhällsbyggnadsavdelning och naturavdelning har funnits i ett antal år. Gruppen har bl.a. anordnat konferenser på olika teman som berör folkhälsa, miljö- och hälsoskydd, miljömål och miljömedicin. Den regionala samordningen och finansieringen inför erbjudanden om förtätning av Folkhälsoinstitutets och Socialstyrelsens befolkningsenkäter, miljöhälsoenkäter och barnmiljöenkäter har hantearats inom gruppen. Arbetet hade underlättats av en bättre samordning internt inom Länsstyrelsen.

##### **Barndialogen**

*Barndialogen* är Landstingets och kommunernas gemensamma arena för samverkan runt barns hälsa. Målsättningen med arbetet är att samla aktörer med kompetens inom området och tillsammans öka kunskaperna samt utveckla strategier som främjar barns hälsa. Två aktuella frågor har varit barn med övervikt och fetma samt barn med koncentrationssvårigheter. En tjänsteman från Länsstyrelsens miljöskyddsfunktion har under en period arbetat 25 % åt Landstinget inom Barndialogen med kemikaliers påverkan på barns hälsa.

##### **Håll Ut-gruppen**

Inom Regionförbundets arbete med det regionala utvecklingsarbetet (RUP) finns ett programområde benämnt *Livsmiljö och Attraktivitet*. För programskrivningsarbetet har en samarbetsgrupp tillfälligt skapats för att hantera frågor inom området Hållbar utveckling. Gruppen kallas *Håll Ut* och Länsstyrelsen representeras av särskilt sakkunnig Jämställdhet, länsledningens samordnare och kultur- och miljöhandläggare. I gruppen ingår också två re-

presentanter för landstingets folkhälsoavdelning, Vägverket och två kommunrepresentanter från miljökontoren i Aneby och Habo.

### **3.1.3. VG MILJÖMÅLSARBETE**

#### **3.1.3.1. MILJÖMÅL**

Länsstyrelsen har beslutat om regionala miljö kvalitetsmål och delmål med utgångspunkt från de nationella målen. I arbetet med att ta fram åtgärdsprogram för målen och delmålen har Länsstyrelsen arbetat med temaår. I och med att det fjärde temaåret avslutas 2006 har Länsstyrelsens styrelse beslutat om åtgärder för i stort sett samtliga mål och delmål. Miljömålsarbetet har mer eller mindre tydliga beröringspunkter med samtliga folkhälsomål. Människors hälsa är ett av de fem grundläggande värdena i miljö kvalitetsmålen.

#### **3.1.3.2. MILJÖOVERVAKNING**

Miljöövervakningen inhämtar, sammanställer och utvärderar underlag om miljö tillståndet som ligger till grund för prövning – tillsyn, åtgärdsprogram, miljö målsuppföljning m.m. Undersökningar som har en direkt koppling till hälsa är t.ex. luftkvalitet i små och medelstora tätorter, miljögifter i fisk (Hg, PCB, dioxiner m.m.) (*Målområde 5*)

#### **3.1.3.3. SKYDD/SKÖTSEL/FÖRVALTNING AV OMRÅDEN**

Bildande och skötsel av skyddade områden ger människor möjlighet till ökade friluftaktiviteter. Under senare år har en satsning på förbättrad information, guidning, handikappanpassade leder (rörelsehindrade) samt en genomgång av handikapptillgängligheten till länets reservat genomförts.

Aktuella frågor är bl.a. att ytterligare öka tillgängligheten till länets nationalpark, Store Mosse, genom att verka för ett tågstopp på den nedlagda närliggande järnvägsstationen. Under påbörjande är också en översyn och upprustning av länets vandringsleder. (*Målområdena 1, 5 och 9*)

#### **3.1.3.4. VATTENSKYDD**

Fastställande av vattenskyddsområden förbättrar skyddet för vattentäkterna. För området runt Vättern finns en konsekvensklassificering av väg/vattenkorsningar och en handlingsplan för att åtgärda olyckor. Likaledes finns en spridningsmodell för Vättern som möjliggör en framförhållning när dricksvattenintag hotas av ev. förorening. Länsstyrelsen har också utvecklat en digital miljöatlas bl.a. för att underlätta bedömningar och insatser vid olika typer av räddningstjänst. (*Målområdena 5 och 10*)

#### **3.1.3.5. EFTERBEHANDLING AV FÖRORENADE OMRÅDEN**

Arbetet med förorenade områden bidrar till att gifter som finns i vår omgivning tas om hand och riskerna för människors hälsa minskar. Ett av delmålen inom Giftfri miljö (delmål 6) säger att samtliga förorenade områden som innebär akuta risker vid direkt exponering ska vara utredda och vid behov åtgärdade till 2010. Länsstyrelsens arbete med förorenade områden är bl.a. inriktad på att kartlägga samtliga områden som kan innebära risker för människors hälsa. Med hjälp av statliga bidrag eller via tillsynen ser sedan Länsstyrelsen

till att riskerna med dessa områden minimeras genom olika typer av åtgärder (information, upplysning, sanering m.m.). I några fall har Länsstyrelsen eller kommunerna begärt särskilda utredningar gällande effekter på människor som exponerats för en förorening. Arbetet med förorenade områden berör *Målområdena 1, 3, 4, 5, 9 och 10*.

#### 3.1.3.6. KALKNING

Länsstyrelsen bedriver ett omfattande kalkningsprogram för att säkerställa vattenkvalitet och normalt fungerande ekosystem i länets försurningsdrabbade sjöar och vattendrag. Betydande åtgärder görs inom biologisk återställning för att återinplantera försvunna organismer (fisk, kräftor m.m.) samt återskapa fungerande vandringsvägar (se fiske).

#### 3.1.3.7. FISKE

En viktig del i Länsstyrelsens arbete med fiske är att öka allmänhetens möjlighet att bedriva fritids/sportfiske. Här är arbetet med fiskevårdsområden, upplåtelse av kortfiske, information, fiskevårdsplaner och fiskevårdsåtgärder viktiga komponenter. (*Målområdena 5, 9 och 10*)

### 3.1.4. VG KULTURMILJÖ

#### 3.1.4.1. KULTURMILJÖ

Kulturarvet och kulturmiljön utgör en värdegrund och resurs i det strategiska arbetet för regional, hållbar utveckling och sektorsövergripande arbete. Långsiktig kulturmiljövård måste ske i samverkan genom att den skapar förutsättningar för ett lokalt förankrat engagemang och ett ökat ansvarstagande. Kulturmiljöarbetet i länet utgår från den kulturmiljöprofil som kännetecknar länet och utgörs av det småskaliga jordbrukets bebyggelse och landskap, industrimiljöer och industrisamhällets kulturarv, frikyrkorörelsens byggnader, samt fornlämningar och fornåkrar från järnåldern. Målet för kulturmiljöarbetet är ett försvarat och bevarat kulturarv, ett hållbart samhälle med goda och stimulerande miljöer där alla förståelse, delaktighet och ansvarstagande för den egna kulturmiljön är en förutsättning. Detta har betydelse för fem av de folkhälsopolitiska målen. En god kulturmiljö kan bidra till ökad sysselsättning, social trygghet och goda uppväxtvillkor och ökad hälsa i arbetslivet (*Målområdena 2- 4*). Kulturmiljöarbetet bidrar också till ökat delaktighet och inflytande i samhället (*Målområde 1*) samt till ökad fysisk aktivitet (*Målområde 9*).

Kulturarvets styrka är att finnas med i samtliga tre dimensioner av hållbar utveckling. I den miljömässiga dimensionen ryms kulturarvets materiella uttryck, främst fysiska miljöer. Kulturmiljöer har mervärden som attraherar och stimulerar våra sinnen. En god livsmiljö förutsätter en helhetssyn på landskapet, där människan sätts i centrum på naturens och miljöns villkor. För att nå miljömålen har riksdagen föreslagit en hushållningsstrategi som innebär att befintliga värden skall tas tillvara. En långsiktigt hållbar förvaltning av kulturarvets värden bidrar till att människors livsmiljö berikas. Det innebär ett varsamt brukande och förvaltning, där de historiska värdena tas tillvara och irreparabla skador undviks eller minimeras. Särskilt värdefulla miljöer bör skyddas och lokala och regionala särdrag tas tillvara och utvecklas.

I den sociala dimensionen ingår de fysiska miljöerna som identitetsbärare. Kulturarvets immateriella uttryck, människors upplevelser, attityder och värderingar har också stor betydelse för vår livskvalitet. Attraktiva kulturmiljöer ger goda förutsättningar för boende och

företagande, där man kan känna samhörighet, trygghet och arbetsglädje. Möjligheten att påverka sin egen situation och aktivt delta i samhällslivet är grundläggande för den enskilda människans liv och hälsa. Kulturarvsarbete är en skapande verksamhet som engagerar och ökar delaktigheten i samhällsutvecklingen och därmed främjar demokrati och folkhälsa. Kulturarvet erbjuder en grund att stå på samtidigt som det är en dynamisk kraft.

Ett bruk och förvaltande av kulturarvet är lika naturligt från ett näringslivsperspektiv som i samhället i övrigt. Kulturarvet finns både på företaget och i dess omvärld. Förvaltning medför ett nyttjande och utveckling av det som tidigare generationer byggt upp och använt. Kunskap om kulturarvet är en del av ett företags friskvård och bidrar till att öka medvetenheten om estetiska värden, historiska sammanhang och det egna företags och medarbetarnas identitet och utvecklingsmöjligheter.

Exempelvis genomförs ett projekt kring Småföretagens Kulturarv i samarbete med organisationen Företagarna. Det visar hur kulturarvet kan bli en ekonomisk och social drivkraft inom insatsområde för företagsutveckling och förnyelse i länets företag. Projektet uppmärksammar företagets historia och de anställdas erfarenheter och berättelser utifrån en omvärld i snabb förändring, där såväl företag som det industriella arvet riskerar att försvinna.

## 3.2. VO TILLSYN OCH VÄGLEDNING

### 3.2.1. VG SOCIAL TILLSYN

Länsstyrelsen ska tillse att socialtjänstens arbete bedrivs målinriktat, lagenligt samt med god kvalitet och framförhållning i planeringen. Påtalade brister och missförhållanden i huvudmännens verksamhet ska åtgärdas enligt en av länsstyrelsen beslutad tidsplan som följs upp.

Länsstyrelsen ska verka för att nationella mål och handlingsplaner får genomslag i kommunerna. Tillsynen som bedrivs såväl i form av granskning/inspektioner som rådgivning/vägledning har som syfte att bidra till att de nationella målen uppfylls. Genom granskning/inspektioner får Länsstyrelsen kunskap om var det finns brister och hur dessa ser ut. Utifrån denna kunskap kan kunskapsspridning ske i form av dialoger, rådgivning och seminarier. Länsstyrelsen anordnar och medverkar i konferenser och nätverksträffar inom såväl individ- och familjeomsorgen som inom äldreomsorgen och handikappomsorgen.

Ansvar för den sociala tillsynen åvilar rättsavdelningens sociala funktion. Den sociala tillsynen har en central roll i funktionens arbete och diskussioner förs ständigt kring hur den ska kunna utvecklas. Tillsynen påverkar folkhälsan, både direkt och indirekt.

### 3.2.1.1. INDIVID- OCH FAMILJEOMSORG

#### **Övergripande mål**

Inom socialpolitiken är målet att stärka förmågan och möjligheten till social delaktighet för människor i ekonomiskt och socialt utsatta situationer och stärka skyddet för utsatta barn.

Arbetet inom individ- och familjeomsorgen har sin utgångspunkt dels i socialtjänstlagstiftningen, dels i övergripande konventioner och måldokument som t.ex. barnkonventionen samt de nationella handlingsplanerna inom alkohol- och narkotikaområdet. I dessa dokument finns flera mål som är i överensstämmelse med folkhälsomålen.

#### **Målområde 1 Delaktighet och inflytande i samhället**

En av socialtjänstlagens grundstenar är att socialtjänsten på demokratins och solidaritetens grund ska främja människors aktiva deltagande i samhällslivet. Insatser inom socialtjänsten ska stärka människors möjligheter att leva ett självständigt liv. Genom tillsyn, rådgivning och information kan Länsstyrelsen bidra till att insatser för den enskilde utformas och genomförs tillsammans med henne eller honom. Särskild uppmärksamhet riktas i tillsynen mot barns och ungdomars möjlighet att komma till tals.

#### **Målområde 2 Ekonomisk och social trygghet**

Ekonomisk och social trygghet är grundläggande faktorer för en god folkhälsa. Den som inte själv kan tillgodose sina behov eller kan få dem tillgodosedda på annat sätt har rätt till bistånd av kommunerna för att uppnå en skälig levnadsnivå. Länsstyrelsens roll är här att genom information, tillsyn och rådgivning medverka till att enskilda personer får sina behov tillgodosedda. Den enskildes rättssäkerhet fokuseras genomgående i tillsynen.

#### **Målområde 3 Trygga och goda uppväxtvillkor**

Länsstyrelsen uppmärksammar på olika sätt barns och ungdomars uppväxtvillkor. Detta sker genom rådgivning till kommuner och enskilda samt i verksamhetstillsynen och tillsynen i individärenden. Hur barnperspektivet beaktas i kommunernas verksamhet granskas fortlöpande. Under 2006 och 2007 genomförs på regeringens uppdrag en större verksamhetstillsyn där socialtjänstens verksamheter för barn och ungdom blir föremål för tillsyn. Tryggheten för barn som växer upp i våldsmiljöer äventyras särskilt. Länsstyrelsen har under 2006 tillsammans med sydlänen genomfört en konferens om barn i våldsmiljöer för familjerättshandläggare, advokater och domare. Vid en överläggning med utvecklingsledarna för kommunernas skolverksamhet har barn som växer upp i våldsmiljöer uppmärksamats. Vid ett möte där bland annat Migrationsverket var representerat har situationen för barn på flyktingförläggningar lyfts fram.

Länsstyrelsen är representerad i Länsgruppen övergrepp mot barn som dessutom består av företrädare för polis, åklagare, landsting samt länets kommuner. Till länsgruppens uppgifter hör bland annat att ta fram och revidera handläggningsråd vid övergrepp mot barn och att föra ut kunskaper till samverkansparter i länet.

Länsstyrelsen följer sedan ett antal år placeringar i familjehem och vården med stöd av lagen med särskilda bestämmelser om vård av unga (LVU).

**Målområde 5 Sunda och säkra miljöer och produkter**

Vid tillståndsgivning till enskilda verksamheter inom missbrukar- samt inom barn- och ungdomsvården granskar länsstyrelsen de lokaler där verksamheten ska bedrivas varvid säkerhet, tillgänglighets- och barnperspektivet beaktas.

**Målområde 11 Minskat bruk av tobak och alkohol, ett samhälle fritt från narkotika och dopning samt minskade skadeverkningar av överdrivet spelande**

Genom information och rådgivning till socialtjänsten, tillsyn, deltagande i nätverk och handläggning av statsbidrag påverkas kommunernas arbete. Länsstyrelsen kommer i såväl rådgivnings- som klagomålsärenden i kontakt med personer som har missbruksproblem samt med deras anhöriga. Information om gällande lagstiftning och om vilka behandlingsalternativ som finns att tillgå kan bidra till att personen får hjälp att komma tillrätta med sitt missbruk. Vid tillsynen i individärenden inom missbrukarvården uppmärksammas särskilt att den enskildes rättssäkerhet tillgodoses. Länsstyrelsen är representerad i ett nätverk där ansvariga chefer för kommunerna missbrukarvård ingår. Syftet med nätverket är att synliggöra behoven hos personer med missbruk, driva utvecklingsfrågor samt ge möjlighet till erfarenhetsutbyte.

Länsstyrelsen kartlägger sedan ett antal år kommunernas tillämpning av lagen om vård av missbrukare i vissa fall (LVU) i syfte att följa att personer med gravt missbruk får sina behov tillgodosedda.

**3.2.1.2. ÄLDREOMSORG****Övergripande mål**

Målen för den nationella äldrepolitiken är att äldre ska kunna leva ett aktivt liv och ha inflytande i samhället och över sin vardag, kunna åldras i trygghet och med bibehållet oberoende, bemötas med respekt samt ha tillgång till god vård och omsorg. I nationell utvecklingsplan för vård och omsorg om äldre (Prop. 2005/06:115) presenterar regeringen sin vilja att under de närmaste tio åren verka för en ambitionshöjning och förbättringar av kvalitet, tillgänglighet, jämställdhet och mångfald.

Utgångspunkten för Länsstyrelsens tillsyn inom äldreområdet är de intentioner som anges i socialtjänstlagen och målen i den nationella utvecklingsplanen.

**Stärkt tillsyn inom äldreområdet**

Tillsynen inom äldreområdet stärktes under 2003 genom att regeringen anvisade medel för resursförstärkning. I regeringens direktiv anges att tillsynsverksamheten ska vara operativ och utgå från ett medborgarperspektiv. Detta innebär att det är den enskildes behov, rättigheter, säkerhet och självbestämmande utifrån gällande lagstiftning och de nationella målen för äldrepolitiken som ska uppmärksammas. Målet för Länsstyrelsens tillsyn är att brister och missförhållanden inom äldreomsorgen ska rättas till samt att kommuner och enskilda verksamheter ska ges stöd i att utveckla en vård och omsorg av god kvalitet. Tillsynsverksamheten omfattar hemtjänst i såväl ordinärt boende som olika former av särskilt boende samt dagverksamheter och andra verksamheter där äldre vistas. Länsstyrelsens tillsyn inom äldreområdet har beröringspunkter med flera av folkhälsans målområden.



### **Målområde 1 Delaktighet och inflytande i samhället**

Socialnämndens insatser för den enskilde ska enligt 3 kap. 5 § socialtjänstlagen utformas och genomföras tillsammans med honom eller henne. I Socialstyrelsens allmänna råd SOSFS 1 998:8 (S) *Kvalitetssystem inom omsorgerna om äldre och funktionshindrade* betonas vikten av att insatserna utformas efter den enskildes behov och i samråd med den enskilde och/eller dennes närstående. Att vara delaktig och ha inflytande över sitt liv tillhör således de viktigare inslagen inom äldreomsorgen. Delaktighet och inflytande har en framskjuten plats i såväl Länsstyrelsens granskande som vägledande tillsyn. Länsstyrelsen genomför regelbundna träffar med företrädare för länets pensionärsorganisationer. Dessa tillför Länsstyrelsen värdefull kunskap inför planeringen av tillsynen inom äldreområdet.

Länsstyrelsen har i såväl verksamhets- som individtillsyn granskat om kommunerna upprättat individuella omsorgsplaner i samverkan med den enskilde. Frågan har vid upprepade tillfällen diskuterats med olika personalkategorier. Vid verksamhetstillsyn uppmärksammas hur omsorgen för äldre personer födda utomlands utformas. Frågor ställs för att ta reda på om det finns personal som har språk- och kulturkompetens, som gör att den enskilde kan göra sig förstörd och få sina speciella behov och önskemål tillgodosedda.

Den enskildes rättssäkerhet uppmärksammas i såväl verksamhetstillsyn som tillsyn i individärenden vid rådgivning till kommuner och enskilda vårdgivare. Ärendehandläggningen är ofta föremål för Länsstyrelsens tillsyn och då granskas om bestämmelserna i socialtjänstlagen och förvaltningslagen efterlevs så att den enskildes rättssäkerhet tillgodoses.

Mäns och kvinnors olika intressen och behov uppmärksammas i tillsynen.

### **Målområde 2 Ekonomisk och social trygghet**

Äldres möjligheter att leva ett självständigt liv är till stor del beroende av att samhället görs tillgängligt, utbudet av serviceinsatser och möjligheten att känna trygghet i närmiljön. Till Länsstyrelsens uppgifter hör att verka för att kommunerna planerar för att tillgodose framtida behov av bistånd i form av hemtjänst och boenden för äldre. Länsstyrelsen har under år 2006 tillsammans med företrädare för plan- och bostadsfunktionen besökt samtliga kommuner i länet varvid bland annat planeringen av bostäder för äldre och tillgängligheten till serviceinsatser diskuterades.

Tillgången på kompetent personal är en viktig trygghetsfaktor för äldre personer. I tillsynen uppmärksammas därför särskilt bland annat personalbemanning, personalens kompetens, tillgång till handledning och en verksamhetsnära arbetsledning.

Personer med demenssjukdom är en grupp äldre med särskilda omvårdnadsbehov. Länsstyrelsen har genomfört tillsyn av vården av dementa i samtliga av länets kommuner.

Äldres möjligheter att kunna bo kvar i ordinärt boende när de vill, ställer krav på tillgång till en väl utbyggd hemtjänst. Länsstyrelsen har undersökt bl.a. hur äldres trygghet och rättssäkerhet tillgodoses i ordinärt boende.

En stor andel äldre personer i ordinärt boende får sina behov av vård och omsorg tillgodosedda av anhöriga, en omsorgsform som ofta både den äldre och den vårdande valt och

som bidrar till en trygghetskänsla. Att vårda anhöriga ställer stora krav på den vårdande och kommunerna har en viktig uppgift när det gäller att utveckla och genomföra varaktiga former för stödet till anhöriga som hjälper och vårdar närstående. Länsstyrelsen fördelar för andra året statsbidrag till kommuner för genomförande av denna uppgift.

#### **Målområde 5 Sunda och säkra miljöer och produkter**

I samband med verksamhetstillsyn uppmärksammar Länsstyrelsen säkerhetsfrågor på särskilda boenden, såsom brandskydd, beredskapen för eventuella strömavbrott och inbrott. Länsstyrelsen får ofta frågor om hur säkerheten ska utformas inom demensvården, exempelvis hur användning av låsanordningar och larm ska utformas för att inte inkräkta på den enskildes självbestämmande och integritet. Även lokalernas utformning uppmärksammas.

#### **Målområde 9 Ökad fysisk aktivitet**

I samband med tillsynen inom äldreområdet undersöks pensionärernas möjligheter till aktiviteter, däribland utevistelse.

#### **Målområde 10 Goda matvanor och säkra livsmedel**

Fullvärdig kost är av central betydelse för äldres hälsa och välbefinnande. Maten är även en källa till både glädje och social samvaro för många vilket ytterligare understryker betydelsen av att det finns en väl fungerande matförsörjning av god kvalitet inom den kommunala äldreomsorgen.

Länsstyrelsen uppmärksammar kontinuerligt frågor om mat och måltider i tillsynen. Genom observationer och frågor till pensionärer och personal samlas information om måltidsordning, individuella valmöjligheter och fysisk miljö. En särskild fråga som tas upp är de äldres möjligheter att få enklare förtäring efter ordinarie kvällsmål.

### **3.2.1.3. HANDIKAPPOMSORG**

#### **Övergripande mål**

Handikappolitikens mål är att skapa en samhällsgemenskap med mångfald som grund och att samhället utformas så att människor med funktionshinder i alla åldrar blir fullt delaktiga i samhällslivet. I handikappolitikens mål betonas även jämlikhet i levnadsvillkoren mellan flickor och pojkar, kvinnor och män med funktionshinder.

Länsstyrelsens arbete för målgruppen funktionshindrade har sin utgångspunkt i vad som anges i socialtjänstlagen och lagen om stöd och service till vissa funktionshindrade samt i regeringens nationella handlingsplan för handikappolitiken (Prop. 1999/2 000:79). I den nationella handikappolitiken, där demokrati och full delaktighet lyfts fram, anges följande mål:

- en samhällsgemenskap med mångfald som grund,
- att samhället utformas så att människor med funktionshinder i alla åldrar blir fullt delaktiga i samhällslivet,
- jämlikhet i levnadsvillkor för flickor och pojkar, män och kvinnor med funktionshinder

**Målområde 1 Delaktighet och inflytande i samhället**

Bevakning av att funktionshindrade får sina rättigheter tillgodosedda sker i såväl verksamhetstillsyn som tillsyn i individärenden. Länsstyrelsen medverkar fortlöpande med information på möten med länets handikapporganisationer.

Länsstyrelsen fördelar årligen sedan 2000 medel till kommuner för löner m.m. till personliga ombud för psykiskt funktionshindrade. I Jönköpings län kan personer med allvarliga psykiska funktionshinder i sju av länets kommuner få stöd i form av personligt ombud, vilket har fått stor betydelse för den funktionshindrades möjlighet till inflytande och delaktighet.

**Målområde 2 Ekonomisk och social trygghet**

Funktionshindrades möjligheter att leva ett självständigt liv är till stor del beroende av att samhället görs tillgängligt, utbudet av serviceinsatser och möjligheten att känna trygghet i närmiljön. Till Länsstyrelsens uppgifter hör att verka för att kommunerna planerar för att tillgodose framtida behov av bistånd i form av hemtjänst och boenden för funktionshindrade. Länsstyrelsen har under år 2006 tillsammans med företrädare för plan- och bostadsfunktionen besökt samtliga kommuner i länet varvid bland annat planeringen av bostäder för funktionshindrade och tillgängligheten till serviceinsatser uppmärksammades. Diskussioner fördes om att skapa ett samhälle tillgängligt för funktionshindrade där de kan känna trygghet.

**Målområde 3 Trygga och goda uppväxtvillkor**

Kommunerna har ett stort ansvar då det gäller att tillgodose behoven hos familjer med barn med funktionshinder. Länsstyrelsen har en viktig roll att genom rådgivning och tillsyn medverka till att dessa familjer får ett stöd som bidrar till att skapa trygga och goda uppväxtvillkor för det funktionshindrade barnet. Länsstyrelsen är representerad i Länshandikapprådet (LHR) som är ett samverkansorgan för handikappfrågor mellan handikapporganisationerna, kommunerna i länet, landstinget och länsmyndigheterna. Riktlinjer för arbetet är FN:s standardregler för att tillförsäkra människor med funktionsnedsättning delaktighet och jämlikhet, barnkonventionen samt det handikappolitiska programmet för landstinget.

**Målområde 4 Ökad hälsa i arbetslivet**

Ibland uppstår konflikter mellan den enskildes rätt till självbestämmande och de krav som personalen kan ställa på sin arbetsmiljö. Länsstyrelsen samråder i vissa fall med Arbetsmiljöverket för att komma fram till lösningar som så långt som möjligt kan tillgodose båda parter behov.

**Målområde 5 Sunda och säkra miljöer och produkter**

Personskada i verksamhet enligt LSS ska av huvudmannen anmälas till Länsstyrelsen. Anmälningsskyldigheten kan bidra till att vanliga brister i miljön som föranleder skada, kan upptäckas och åtgärdas.

**3.2.1.4. ALKOHOL- OCH NARKOTIKAFÖREBYGGANDE ARBETE**

Länsstyrelsens alkohol- och narkotikaförebyggande arbete har en tydlig koppling till Målområde 11 Minskat bruk av tobak och alkohol, ett samhälle fritt från narkotika och dop-

ning samt minskade skadeverkningar av överdrivet spelande. Det alkohol- och drogförebyggande arbetet har sin utgångspunkt i regeringens nationella alkohol- och narkotikahandlingsplaner (Prop. 2005/06:30). Där anges att länsstyrelserna, utöver tillsynen över missbrukarvården, har ett visst utvecklingsansvar genom fördelning av utvecklingsmedel till kommunerna för verksamheter som avser både förebyggande insatser och vård. Länsstyrelsen är representerad i AN-gruppen (en länsövergripande samverkansgrupp inom det alkohol- och drogförebyggande området).

### 3.2.1.5. TILLSYN INOM ALKOHOL- OCH TOBAKSOMRÅDET

Enligt alkohollagen (8 kap. 1 §) ska Länsstyrelsen utöva tillsyn inom länet och också biträda kommunerna med råd i deras verksamhet. Inom tobaksområdet ska Länsstyrelsen enligt tobakslagen (19 a §) följa kommunernas verksamhet och biträda dessa med information och råd samt främja samarbete mellan olika tillsynsmyndigheter och mellan tillsynsmyndigheter och andra.

### 3.2.1.6. ANSVARFULL ALKOHOLSERVERING

Länsstyrelsen genomför under innevarande år, med stöd av bidrag från regeringen, projektet Ansvarfull alkoholserving, där samtliga av länets kommuner deltar. Projektets målsättning är att färre berusade personer och minderåriga serveras alkohol på krogen samt att det alkoholrelaterade våldet minskar. Ett antal utbildningstillfällen har genomförts, varvid serveringspersonal från restauranger i länets kommuner deltagit.

### 3.2.1.7. ARBETET MED MÄNS VÅLD MOT KVINNOR OCH BARN I VÅLDSMILJÖER

Ett av regeringens jämställdhetsmål är frihet från könsrelaterat våld. Mäns våld mot kvinnor är av sådan omfattning att det utgör ett allvarligt samhällsproblem. Det är angeläget att berörda myndigheter tar sitt ansvar i arbetet med att stödja och hjälpa kvinnor som utsatts för eller riskerar att utsättas för våld. Det är även angeläget att uppmärksamma behovet av stöd hos de barn som finns i våldsmiljöer.

I 5 kap. 11 § socialtjänstlagen har socialnämnden ett uttalat ansvar för stöd och hjälp till kvinnor som är eller har varit utsatta för våld eller andra övergrepp i hemmet liksom för barn som bevittnat våld eller andra övergrepp av eller mot närstående vuxna.

Länsstyrelsen är representerad i Länsgruppen för Kvinnofrid, som är en samverkansgrupp för berörda myndigheter och organisationer. Länsgruppens uppgifter är bland annat att skapa förutsättningar för samarbete mellan myndigheter och frivilligorganisationer, anordna utbildning för personer som arbetar med kvinnor som utsatts för våld, och verka för att berörda myndigheter tar fram handlingsplan. Länsgruppen för Kvinnofrid har sedan den bildades i september 1998 arrangerat ett antal konferenser och utbildningar samt medverkat till bildande av nätverksgrupper för arbetet mot kvinnovåld.

Länsstyrelsen har vid upprepade tillfällen påtalat vikten av att kommunerna tar fram handlingsplaner för arbetet med mäns våld mot kvinnor. Samtliga kommuner i länet har nu sådana planer. Länsstyrelsen har i samverkan med kommunerna tagit fram en handbok för socialtjänsten i arbetet med kvinnovåld.

Regeringen har anvisat medel att fördela till kommuner och organisationer för utvecklandet av stödet till våldsutsatta kvinnor och deras barn. Under år 2006 har vår länsstyrelse 2 800 000 kronor att fördela. Länsstyrelsens arbete med mäns våld mot kvinnor har anknytning till *Målområde 2 Ekonomisk och social trygghet* samt på *Målområde 3 Trygga och goda uppväxtvillkor*.

### 3.2.1.8. ARBETET MOT HEDERSRELATERAT VÅLD OCH FÖRTRYCK

Såväl integrationspolitiken som jämställdhetspolitiken syftar till att kvinnor och män ska ha lika möjligheter, rättigheter och skyldigheter i samhället oavsett etnisk och kulturell bakgrund. Det hedersrelaterade förtrycket utgör en aspekt av det patriarkala våldet och kräver särskilda insikter och åtgärder för att de som drabbas ska kunna få rätt stöd.

Länsgruppen för Kvinnofrid har sedan 2004 inriktat delar av sin verksamhet på hedersproblematiken. Ett par större konferenser har anordnats och gruppen har initierat möten med personer som företräder kvinnor och män som har annan etnisk bakgrund än svensk. Diskussioner har vid dessa möten förts på temat Hur får vi till stånd ett mångkulturellt samhälle?

Länsstyrelsen har under innevarande år anställt en person som delvis arbetar med hedersproblematiken. Arbetet är huvudsakligen inriktat på att ge stöd till skolor och kvinnojourer. Länsstyrelsen håller tillsammans med länets kommuner på att ta fram en handbok för socialtjänsten och skolan, vilken ska utgöra ett stöd i arbetet mot hedersrelaterat förtryck. Länsstyrelsens arbete med hedersproblematiken har bäring på *Målområde 2 Ekonomisk och social trygghet samt på Målområde 3 Trygga och goda uppväxtvillkor*.

### 3.2.2. VG MILJÖTILLSYN

Länsstyrelsens verksamhet inom miljötillsyn har bäring främst på *Målområde 5 Sunda och säkra miljöer*. Indirekt har arbetet även bäring på *Målområde 1 Delaktighet och inflytande*, *Målområde 4 Hälsa i arbetslivet* och *Målområde 10 Goda matvanor och säkra livsmedel m.m.*

Verksamhetsgren Miljötillsyn utgörs av följande delar:

- Tillsyn avseende miljöfarlig verksamhet, förorenade områden, vattenverksamhet, vattenskyddsområden och andra skyddade områden (Natura 2000, natur- och kulturresevat, strandskydd m.m.) enligt miljöbalken.
- Godkännande av miljökonsekvensbeskrivningar, varvid sker en bedömning av de olika verksamheternas, åtgärdernas, planernas och programmens påverkan på människors hälsa och miljön.
- Granskning av miljö- och hälsoaspekter i kommunala planer.
- Tillsynsvägledning i frågor inom hälsoskyddet, bl.a. radon, buller, gammastrålning, elektromagnetiska fält, tobak, dricksvatten, nickelallergi etc.
- Luftövervakning, inkl. bedömning av resultat från luft- och vattenmätningar med avseende på nuvarande miljökvalitetsnormer
- Framtagande av strategiska åtgärdsprogram och planeringsunderlag för att bättre uppnå hållbar utveckling.

Därutöver sker:

- Deltagande inom Miljösamverkan F, som driver olika projekt inom länet. För närvarande sker samverkan kring tillsynsplanering enligt TIM-modellen (miljömålstyrd tillsyn) samt genomförs projekt kring fordonstvätt, egenkontroll och hälsoskydd.
- Drivande och deltagande i olika miljöstrategiska frågor kring energieffektivisering, vedeldning, miljömedicinska bedömningar, barnhälsorapporten etc.
- Involverad i framtagande av indikatorer för den hälsorelaterade miljöövervakningen

### 3.2.2.1. MILJÖFARLIG VERKSAMHET

Länsstyrelsens operativa tillsyn enligt miljöbalken är riktad direkt mot verksamhetsutövaren, dvs. den som bedriver eller har bedrivit sådan verksamhet eller åtgärd som kan orsaka skada och olägenhet på människors hälsa och miljön. Tillsynen ska säkerställa syftet med miljöbalken, dvs. att främja en hållbar utveckling som innebär att nuvarande och kommande generationer tillförsäkras en hälsosam och god miljö. Tillsyn sker inom bl.a. skyddade områden, miljöfarlig verksamhet, täktverksamhet, förorenade områden, vattenverksamhet, kemiska produkter samt avfall och producentansvar (*Målområdena 1, 4, 5 och 10*).

### 3.2.2.2. HÄLSOSKYDD

Länsstyrelsen bedriver ingen tillsyn inom hälsoskyddsområdet, men ska alltid ta hänsyn till människors hälsa vid bedömning om huruvida en verksamhet eller åtgärd är förenlig med miljöbalkens övergripande syfte. Genom miljötillsyn ges förutsättningar för ökad hälsa i arbetslivet samt sunda och säkra miljöer och produkter respektive säkra livsmedel (*Målområdena 1, 4, 5 och 10*).

### 3.2.2.3. TILLSYNSVÄGLEDNING

Länsstyrelsens tillsynsvägledning enligt miljöbalken bidrar till att förbättra och säkerställa en god folkhälsa. Tillsynsvägledning sker dels genom stöd och råd i enskilda ärenden, dels genom samordning och samverkan för att åstadkomma likartad bedömning i länet och dels genom uppföljning och utvärdering av den kommunala miljötillsynen. Tillsynsvägledning sker genom bl.a. tematräffar, handläggartäffar, nyhetsbrev, riktade utskick etc. Genom tillsynsvägledning ges förutsättningar för delaktighet och inflytande i samhället (*Målområdena 1 och 5*).

Exempel på tillsynsvägledning inom hälsoskyddsområdet är:

- Länsstyrelsen har deltagit i det nationella tillsynsprojektet Höga Ljudnivåer och har därvid fungerat som en länk mellan deltagande kommuner och Socialstyrelsen. Länsstyrelsen har även sammanställt resultatet av kommunernas insatser i projektet.
- Länsstyrelsen är sammankallande till en särskild Radongrupp, som träffas regelbundet för att diskutera gemensamma problem och behov.
- Länsstyrelsen anordnar regelbundna handläggartäffar för att diskutera lagändringar och uppkomna problem inom buller, radon, dricksvatten, strålskydd etc.
- Länsstyrelsen publicerar MiljöNytt & HälsaNytt, elektroniska nyhetsbrev med information inom miljö- och hälsoskyddsområdet till verksamhetsutövare och kommuner.

#### 3.2.2.4. EFTERBEHANDLING AV FÖRORENADE OMRÅDEN

Se även 3.2.2.1 – Miljöfarlig verksamhet. Tillsynen på förorenade områden bedrivs både av Länsstyrelsen och av kommunerna. Syftet med tillsynen är att förmå den som förorenat ett område att vidta de åtgärder och försiktighetsmått som krävs för att skydda människors hälsa och miljön (*Målområdena 4 och 5*).

#### 3.2.2.5. SKYDDADE OMRÅDEN

Skyddade områden utgör pärlorna i vår natur. Att vistas i naturen ger oss avkoppling och olika upplevelser. Att besöka våra reservat leder till ökad fysisk aktivitet. Under ett antal år har Länsstyrelsen arbetat med att förbättra informationen om våra skyddade områden. Bland annat finns en webbsida med dessa områden och hur man tar sig dit. Arbetet med att förbättra tillgängligheten för handikappade pågår ständigt och flera ”rullstolsleder” har anlagts. Under 2006 pågår en särskild inventering av tillgängligheten för handikappade i länets reservat (*Målområde 9*).

#### 3.2.2.6. VATTENVERKSAMHET

Länsstyrelsen hanterar årligen ett stort antal vattenverksamheter och ser till att sådana verksamheter som påverkar andra enskilda eller allmänna intressen prövas. Anläggningar i och vid vatten kan både öka och begränsa människors tillgänglighet och naturupplevelse. Anläggande av bryggor och småbåtshamnar kan stimulera till ökad fysisk aktivitet medan utfyllnader, kulverteringar m.m. ofta minskar områdets attraktionskraft (*Målområde 9*).

#### VG DJUR- OCH LIVSMEDELSTILLSYN

I Länsstyrelsens veterinära verksamhet ingår bland annat livsmedelskontroll, smittskydd, djurskydd och allmänna veterinära frågor. De övergripande målen är en effektiv och likvärdig livsmedelstillsyn i länet, en hög beredskap att möta smittosamma djursjukdomar och zoonoser (sjukdomar som kan smitta från djur till människa), en god djurhälsosituation och ett gott djurskydd samt en effektiv veterinärverksamhet med en fungerande samverkan mellan länets veterinärer.

#### 3.2.3.1. LIVSMEDELSKONTROLL

Länsstyrelsen utövar den regionala tillsynen över efterlevnaden av livsmedelslagstiftningen. Tillsynen sker huvudsakligen i form av kommunbesök. Länsstyrelsen har för avsikt att besöka varje kommun minst vart tredje år. Tillsynsbesöken samordnas vanligtvis med Livsmedelsverkets inspektioner. I samband med tillsynsbesöken görs även en normerande inspektion av ett livsmedelsföretag i kommunen. Härutöver görs normerande inspektioner av de kommunala dricksvattenverken tillsammans med Livsmedelsverket. Inspektionerna utförs enligt Livsmedelsverkets tillsynsplan. Utöver kommunbesöken och de normerande inspektionerna utövas tillsyn genom att Länsstyrelsen årligen begär in och granskar kommunernas tillsynsplaner.

Samordning av kommunernas livsmedelstillsyn sker bland annat i form av två till tre utbildningsträffar per år med livsmedelsinspektörerna och smittskyddsläkaren samt genom att en årlig studieresa arrangeras för inspektörerna. Dessutom deltar Länsstyrelsen i utarbetandet och utvärderingen av de regionala tillsynsprojekten.

Det senaste året har Länsstyrelsen förstärkt sin samordnande och vägledande roll inom livsmedelsområdet. Resurser har avsatts för vidareutbildning av Länsstyrelsens personal. Under 2006 har Länsstyrelsen även deltagit i informationsträffar för kommunernas miljöchefer och vid dessa tillfällen bland annat informerat om den nya livsmedelslagstiftningen. Länsstyrelsen har även arrangerat ett informationsmöte med berörd personal på Länsstyrelsen, Regionförbundet, ESF-rådet, Hushållningssällskapet, LRF och Coompanion (*Målområdena 7 och 10*).

#### 3.2.3.2. SMITTSKYDD

Länsstyrelsen ska enligt epizooti-, zoonos- och provtagningslagstiftningarna utöva tillsyn över bland annat anmälningspliktiga djursjukdomar, organiserade hälsokontroller på djur, obligatorisk hälsoövervakning av BVD och leukos i nötkreatursbesättningar och tuberkulos hos dov- och kronhjort i hägn samt salmonellaprovtagning på värphöns. I detta sammanhang är det bekämpningen av zoonoser, som exempelvis salmonella, EHEC och tuberkulos, som är mest intressant. Länsstyrelsen ska även utöva viss tillsyn över hanteringen av animaliskt avfall.

Länsstyrelsen har under våren 2006 avsatt mycket tid till att förstärka epizootiberedskapen i länet. Ett antal olika funktioner inom Länsstyrelsen har varit involverade i detta arbete (*Målområdena 7 och 10*).

#### 3.2.3.3. DJURSKYDD OCH DJURHÄLSA

Länsstyrelsens arbete med djurskydd och djurhälsa domineras av handläggning av allvarliga djurskyddsärenden, såsom omhändertagande av djur och beslut om djurhållningsförbud. Länsstyrelsens förebyggande arbete är framförallt inriktat på utbildning av och rådgivning till kommunernas djurskyddsinspektörer. Tillsyn sker huvudsakligen i form av kommunbesök och genomgång av kommunernas tillsynsplaner. Det är Länsstyrelsens intention att från och med 2007 införa normerande inspektioner i anslutning till kommunbesöken.

Arbetet med att verka för en god djurhälsa och ett gott djurskydd medför på sikt att djuren blir friskare och därmed sannolikt också en bättre livsmedelsprodukt. Djurens välfärd är också något som engagerar och berör många människor. Ärendena får därför mycket uppmärksamhet och ger ofta upphov till upprörda känslor hos såväl de inblandade som allmänheten (*Målområdena 7 och 10*).

#### 3.2.3.4. VETERINÄR VERKSAMHET

Länsstyrelsen ska enligt förordningen med länsstyrelseinstruktion utöva tillsyn över de praktiserande veterinärernas verksamhet. Tillsynen sker framförallt i form av tillsynsbesök där stor vikt läggs vid veterinärernas läkemedelshantering. Tillsyn sker även i form av dokumentkontroll t.ex. då veterinären delegerar viss behandling till djurägaren. Länsstyrelsen ansvarar även för utredningen då restsubstanser från läkemedel eller otillåtna substanser hittas i slaktkroppar.



För att förhindra att människor kommer till skada på grund av rests substanser i livsmedel och för att minska risken för resistensutveckling mot betydelsefulla läkemedel är det angeläget att Länsstyrelsen kontrollerar veterinärernas läkemedelshantering och verkar för en restriktiv antibiotikaanvändning (*Målområdena 7 och 10*).

### 3.2.4. VG PLAN OCH BOSTAD

#### 3.2.4.1. HÅLLBAR SAMHÄLLSPLANERING OCH BOENDE

Länsstyrelsens medverkan i den fysiska planeringen innebär att Länsstyrelsen genomför tre samråd med varje kommun i länet, anordnar konferenser för länets kommuner, yttrar sig över kommunala planer, tar fram planeringsunderlag och prövar kommunernas beslut att anta detaljplaner. Förutom de underlag som hittills tagits fram (se under 3.1.1.3 Hållbar utveckling) kommer Länsstyrelsen under året att

- ta fram en regional bild av grönstrukturen i Jönköpings län (*Målområde 9*),
- ta fram ett planeringsunderlag för användningen av vindkraft i Jönköpings län (*Målområde 5*),
- ta fram en vägledning om hantering av trafikbuller i den fysiska planeringen (*Målområde 5*),
- anordna ett seminarium om hur miljökvalitetsmålen kan få genomslag i den fysiska planeringen (*Målområde 5*),
- utöva tillsyn över kommunernas tillsyn av enkelt avhjälpna hinder i den fysiska miljön och offentliga byggnader för att öka den fysiska tillgängligheten i samhället (*Målområdena 1 och 2*).

#### 3.2.4.2. PLAN- OCH BYGGNADSFÖRFRÅGOR

Länsstyrelsens tillsyn under 2006 är fokuserad på tillsynen över kommunernas tillsyn enligt plan- och bygglagen 17 kap. 21a § av enkelt avhjälpna hinder i den fysiska miljön för ökad tillgänglighet i samhället (*Målområdena 1 och 2*). Tillsynen sker genom att

- frågan uppmärksammas vid Länsstyrelsens överläggningar med kommunerna
- Länsstyrelsen tillskriver länets kommuner och begär att få ta del av kommunens handlingsplan eller motsvarande
- tillsynsvägledande seminarium anordnas tillsammans med länsstyrelserna och kommunerna i de södra länen samt Boverket.

### 3.2.4. VG KULTURMILJÖ

Länsstyrelsen ansvarar för bevarande av särskilt värdefulla kulturmiljöer som fornminnen, byggnadsminnen, kyrkliga kulturminnen och kulturresevat och bevakar utvecklingen i miljöer av riksintresse för kulturmiljövården. Länsstyrelsen hanterar för detta kulturminneslagen (1988:950), miljöbalken och förordningen (1993:379) om bidrag till kulturmiljövård. Anslaget skall användas till information, vård av byggnader, fornlämningar och kulturlandskap och kan på så sätt bidra till ökad attraktivitet och regional tillväxt. Tillsyn och vägledning i kulturmiljöarbetet sker huvudsakligen i samband med ärendehandläggning.

#### 3.2.4.1. FORNMINNEN

Samverkan är en framgångsfaktor i arbetet med att förbättra kunskapen om forn- och kulturlämningar i skogsmark inom miljökvalitetsmålet Levande Skogar. Målsättningen är att verka för en kunskapsuppbyggnad om skogens kulturarv och för att förhindra att lämningar i skogen förstörs eller försvinner. Två inventeringsprojekt pågår inom ramen för det nationella projektet Skog och Historia. Tillsammans med Skogsvårdsstyrelsen genomförs ett länstäckande projekt inom arbetsmarknadssatsningen Gröna jobb. I samarbete med Riksantikvarieämbetet, Höglandets fornminnesförening och Jönköpings Läns Museum genomförs ett utvecklingsprojekt på Höglandet i Agenda Kulturarvsanda. Projektet omfattar förutom inventering av forn- och kulturlämningar även Orts- och smånamn i skogen. Projektet är exempel på hur samverkan kring kulturarvet bidrar till ökad fysisk aktivitet, delaktighet och en stärkt lokal identitet, vilket på sikt bidrar till att stärka folkhälsan (*Målområdena 1, 2 och 9*).

Tillsyn och vägledning i fält har skett i samband med handläggning som inneburit att ingrepp i fornlämningar kunnat undvikas eller begränsas så att arkeologiska insatser ej bedömts nödvändiga. Detta har även begränsat kostnader för kommun/företag eller enskild person. För att minska skador på fornlämningar i skogen har vägledning också lämnats i samband med medverkan i mässan Elmia Wood.

#### 3.2.4.1. BYGGNADSMINNEN

I samband med ärendehandläggning tas kontinuerligt åtgärder upp för att förbättra säkerhet och tillgänglighet till länets 118 byggnadsminnen (*Målområdena 1, 2 och 5*).

#### 3.2.4.1. KYRKLIGA KULTURMINNEN

Länsstyrelsen har i ärenden om kyrkobyggnader, begravningsplatser beslutat om åtgärder för att öka tillgängligheten för rörelsehindrade. Samverkan kring antikvariska/liturgiska frågor samt kyrkobyggnadsbidrag och kyrkoantikvarisk ersättning har skett med Svenska kyrkan. I Habo och Brandstorps kyrkor har bevarande och säkerhet förbättrats genom utveckling av automatiska släcksystem (*Målområdena 1, 2 och 5*).

#### 3.2.4.1. BYGGNADSVÅRD

Bidrag till kulturmiljövård (anslaget 28:26) är viktigt för att stärka och utveckla länets kulturmiljövården och generera en tydlig samhällsnytta. Fördelningen grundas på länets strategi med bidrag till kulturmiljövård och lyfter fram olika gruppers kulturarv genom att sätta fokus på de kulturmiljöer som är karaktäristiska för länet. Särskild vikt ägnas åt kulturresevatet Åsens by, Projekt Kulturarv Marieholm och andra verksamheter som bedrivs i Agenda Kulturarvsanda som Attraktiv gränsbygd, Nydala klosterträdgård och Åminne bruk. Projekten bidrar till att stärka den lokala identiteten och till en regional utveckling. I samtliga projekt är en framgångsfaktor det lokala engagemanget som ofta resulterar i ökad tillgänglighet och delaktighet. Projekten ger dessutom förutsättningar för en lokal och regional utveckling genom en ökad attraktivitet och kulturturism (*Målområdena 1, 2 och 9*).

En samverkan har påbörjats med länets kommuner kring en kunskapsuppbyggnad om det moderna samhällets kulturarv inom miljökvalitetsmålet God bebyggd miljö, delmål 1 och 2.

Dessutom deltar fastighetsägare, brukare och myndigheter i två utvecklingsprojekt som syftar till att förebygga brand i kulturhistoriskt värdefull bebyggelse. Inom kv. Ciselören i Eksjö utprovas olika typer av detektorsystem (*Målområdena 1, 2 och 5*).

#### 3.2.4.1. FORN- OCH KULTURLANDSKAPSVÅRD

Samverkan med brukare om planering och förvaltning av kulturarvet bidrar ofta till en rik och långsiktig hållbar livsmiljö. Ett varsamt brukande med insikter om miljöns särskilda värden ger de bästa förutsättningarna för ett levande landsbygd och ett långsiktigt bevarande. Detta tas tillvara i det fortsatta programarbetet för hur kulturhistoriska värden hos lantbrukets värdefulla ekonomibygnader och småskaligt jordbruk kan tas tillvara inom miljö kvalitetsmålet Ett rikt odlingslandskap, delmål 4. Programarbetet omfattar även kompetensutveckling av jordbrukare inom miljöområdet för en social och hållbar utveckling på landsbygden (KULM och K2). Särskilt uppskattade har de kurser varit som riktats till kvinnor om vård av det småskaliga jordbrukets bebyggelse (*Målområdena 1 och 2*).

Inom arbetet med miljö kvalitetsmålen God bebyggd miljö och Levande landskap, har skriften Byggnadspraktikan tagits fram. Skriften omfattar praktiska råd till brukare av länets småskaliga jordbruksbebyggelse och ska bidra till ökad medvetenheten om traditionella metoder och material (*Målområdena 1 och 2*).

Länets fornvårdsprogram omfattar 228 representativa objekt. I de flesta fall är länets kommuner engagerade i vårdarbetet och har återrapporterat att ca 1900 dagsverken utförts. Förutom möjligheter till arbete i stimulerande miljöer bidrar arbetet till att skapa attraktiva besöksmål. Kulturresevatet Åsens by har årligen ca 40 000 besökare och är ett exempel på hur kulturarvet är en drivkraft för regional tillväxt och lokal utveckling med många nya samsättningstillfällen. Förhandling pågår om ett nytt kulturresevat i Högarps, Vetlanda kommun. Länsstyrelsen har dessutom utrett förutsättningarna för att bilda ett nytt kulturresevat vid Komstad kvarnby i Sävsjö och tillsammans med Länsstyrelsen i Kalmar ett större kulturresevat med gränsbyarna Skinnskälla, Harghult, Ryd, Högeruda och Västra Gränö i Vetlanda och Hultsfreds kommuner (*Målområdena 1, 2 och 9*).

#### 3.2.5. VG SKYDD OCH BEREDSKAP MOT OLYCKOR OCH SVÅRA PÅFRESTNINGAR

##### 3.2.4.1. KRISHANTERING

Länsstyrelsen bedriver, tillsammans med kommunerna, landstinget, myndigheter och näringsliv, ett aktivt arbete för att identifiera sådant som kan komma att störa samhällets förmåga att verka. Länsstyrelsen anser det vara en viktig del för människors trygghet att olika aktörer i samhället söker kunskap för att i första hand förebygga händelser som kan drabba medborgarnas dagliga liv. Skulle en extraordinär händelse inträffa ska medborgarna vara trygga i att Länsstyrelsens arbete med den regionala risk- och sårbarhetsanalysen och den samverkan som Länsstyrelsen bedriver med olika myndigheter och organisationer bidrar till att förebygga sårbarhet och minskar konsekvenserna av krissituationen för befolkningen. Arbetet syftar till att bygga ett mera robust samhälle där bred samverkan innebär att samhället som helhet ska vara väl förberett om en extraordinär händelse inträffar. Vi är förvis-

sade om att de erfarenheter som dras efter olika händelser inom länet också stärker vår förmåga att verka i enlighet med de fastställda folkhälsopolitiska målen (*Målområdena 1, 2, 3, 5, 7, 10*).

#### 3.2.6.2. SKYDD MOT OLYCKOR

Enligt lagen om skydd mot olyckor ska alla människors liv och egendom ges ett med hänsyn till de lokala förhållandena likvärdigt och tillfredsställande skydd. Förutom den enskildes eget ansvar har kommunerna ansvar genom den förebyggande verksamhet som sker samt genom den kompetens och de resurser som finns inom den kommunala räddningstjänsten. Ur ett folkhälsoperspektiv är det viktigt att medborgarna känner förtroende för att samhällets aktörer, på alla nivåer, har förmåga att verka även vid olyckor eller annan påfrestning. Som en del i detta, och i enlighet med lagen, ska Länsstyrelsen stödja samt utöva tillsyn över kommunal räddningstjänst där kommunernas förebyggande arbete ägnas särskilt intresse (*Målområdena 1, 2, 3, 5*).

#### 3.2.6.3. CIVILT FÖRSVAR

Med hänvisning till de fattade försvars- och säkerhetspolitiska besluten konstaterar Länsstyrelsen att insatser inför höjd beredskap inte är aktuella eller prioriterade i nuläget. I händelse av att läget i vår omvärld förändras och regeringen fattar särskilda beslut kommer verksamhetsområdet att prioriteras och då i högsta grad ha betydelse för folkhälsan.

#### 3.2.6.4. ÖVRIGT

Länsstyrelsens beredskapsfunktion tar aktivt del i flertalet andra funktioners verksamhet. Det är angeläget att vara part i de diskussioner som plan- och bostadsfunktionen för i samband med kommunernas översiktsplanering. Att bidra med aspekten hälsa och säkerhet skapar förutsättningar för ett bra boende och ökad trygghet. Att uppnå det robusta samhället socialt, ekologiskt och tekniskt är en övergripande målsättning. Beredskapsfunktionen medverkar dessutom i den tillsynsverksamhet som hanterar miljöfarlig verksamhet och som syftar till att förebygga och begränsa följderna av kemikalieolyckor. Tillsynen som sker i samverkan med arbetsmiljöverket och kommunernas räddningstjänster kan, förutom för den enskilda verksamheten, ha betydelse för samhället som helhet och då med ett folkhälsoperspektiv (*Målområde 5*).

För närvarande pågår ett arbete med att förbereda samhällets olika aktörer inför en kommande pandemi eller epizooti. Vi vet inte när den kommer, vi vet inte i vilken form den kommer, vi vet inte i vilken omfattning den kommer, men vi vet att samhället som helhet måste planera inför ett utbrott. Denna planering och förberedelse är enligt Länsstyrelsen en viktig del i arbetet för att värna medborgarna i en situation som ställer stora krav på samhällets förmåga att verka (*Målområdena 5, 7 och 10*).

### 3.2.7. VG ÖVRIG TILLSYN

#### 3.2.7.1. TRAFIK

Länsstyrelsens tillsyn inom yrkestrafikområdet syftar bl.a. till att den yrkesmässiga trafiken ska bedrivas på ett trafiksäkert sätt. Denna uppgift berör *Målområde 5 Sunda och säkra miljöer och produkter.*

#### 3.2.7.2. KAMERA

Länsstyrelsens tillsyn över allmän kameraövervakning syftar till att allmän kameraövervakning ska ske på ett rättsenligt sätt, vilket kan ha en inverkan på *Målområde 2 Ekonomisk och social trygghet.*

#### 3.2.7.3. ÖVERFÖRMYNDARE

Länsstyrelsen utövar tillsyn över överförmyndarna som i sin tur kontrollerar förmyndare, gode män och förvaltare. Länsstyrelsens tillsyn syftar bl.a. till att de som är i behov av hjälp kan lita på att deras ekonomi hanteras på ett korrekt sätt. Arbetsuppgiften berör *Målområde 2 Ekonomisk och social trygghet.*

## 3.3. VO ÄRENDEHANDLÄGGNING

### 3.3.1. VG OMSTÄLLNING AV ENERGISYSTEMET

Länsstyrelsen handlägger och administrerar statliga bidrag som syftar till en omställning av energisystemet. Bidrag kan lämnas till

- installation av solvärme i bostäder och bostadsanknutna lokaler,
- ökad energieffektivitet och konvertering till förnybar energi i offentliga lokaler,
- konvertering från oljeuppvärmning i småhus,
- konvertering från direktverkande el i små- och flerbostadshus.
- 

Bidragen syftar till att minska utsläpp av skadliga ämnen och att minska påverkan på den miljö vi bor och vistas i. Bidragen har en positiv inverkan på folkhälsan (*Målområde 5*).

Länsstyrelsen kommer även under året att påbörja arbetet med ett planeringsunderlag för utbyggnad av vindkraften i Jönköpings län.

### 3.3.2. VG TRAFIKÄRENDEN

Länsstyrelsen prövar ärenden rörande körkortstillstånd, villkor samt ingripanden mot körkortsinnehav. I prövningen ingår att bedöma sjukdomar, trafiknykterhetsbrott, pålitlighet i drog- och nykterhetshänseende samt allmän laglydnad/brottslighet. Länsstyrelsen i Jönköping deltar (liksom övriga länsstyrelser i landet) i försöksverksamheten med villkorlig körkortsåterkallelse, d v s bilförare som har gjort sig skyldig till trafiknykterhetsbrott kan mot avgift erhålla alkoholås. Trafikärenden påverkar *Målområde 5* och är särskilt viktiga när det gäller trygghetsperspektiv för barn.

Ärendehandläggningen avseende tillstånd att bedriva yrkesmässig trafik, taxiförarlegitimationer och trafikföreskrifter syftar bl.a. till att få så trafiksäkra miljöer som möjligt. Detta arbete berör *Målområde 5 Sunda och säkra miljöer och produkter* samt, vad gäller trafikföreskrifter, *Målområde 3 Trygga och goda uppväxtvillkor*.

### 3.3.3. VG ÖVRIG ÄRENDEHANDLÄGGNING

#### 3.3.3.1. HANDLÄGGNING AV ÖVERKLAGANDEN

Överklaganden av kommunala beslut enligt plan- och bygglagen (1987:10) syftar enligt 1 kap. 1 § till att främja en samhällsutveckling med jämlika och goda sociala levnadsförhållanden och en god långsiktigt hållbar livsmiljö. Detta arbete påverkar *Målområdena 1, 2, 3 och 5*.

Vad gäller överklagade kommunala beslut enligt miljöbalken (1998:808) syftar de bedömningarna enligt 1 kap. 1 § till att främja en hållbar utveckling. Detta har i första hand bäring på *Målområdena 3, Trygga och goda uppväxtvillkor, och 5, Sunda och säkra miljöer och produkter*.

#### 3.3.3.2. TILLSTÅND FÖR ENSKILD VERKSAMHET INOM SOCIALTJÄNSTEN

Länsstyrelsens handläggning av ansökningar om tillstånd att driva enskild verksamhet för boende, behandling och viss öppenvårdsverksamhet har betydelse för *Målområde 2 Ekonomisk och social trygghet, Målområde 3 Trygga och goda uppväxtvillkor samt på Målområde 11 Minskat bruk av tobak och alkohol, ett samhälle fritt från narkotika och dopning samt minskade skadeverkningar av överdrivet spelande*.

I Jönköpings län finns ett 50-tal enskilda verksamheter med tillstånd som utgör ett betydelsefullt komplement till offentliga verksamheter då det gäller att erbjuda boende, behandling, rehabilitering, skydd m.m.

#### 3.3.3.3. ÄKTENSKAPSDISPENSER

Länsstyrelsens handläggning av ansökningar från underåriga att få gifta sig (15 kap. 1 § Äktenskapsbalken) har bäring på *Målområde 2 Ekonomisk och social trygghet* och på *Målområde 3 Trygga och goda uppväxtvillkor*. Barnperspektivet och jämställdhetsperspektivet med bland annat koppling till hedersproblematiken uppmärksammas i handläggningen.

#### 3.3.3.4. ÖVERFLYTTNING AV ÄRENDEN

Länsstyrelsen kan enligt 16 kap. 1 § socialtjänstlagen, på begäran av en kommun, besluta om överflyttning av ett ärende till annan kommun. Denna bestämmelse tillkom bland annat på grund av regeringens uppfattning att överflyttning i vissa fall kunde vara av väsentlig betydelse för en enskild i behov av bistånd. Dessa ärenden har betydelse för *Målområde 2 Ekonomisk och social trygghet*.

### 3.3.3.5. SÄRSKILD AVGIFT – SANKTIONSAVGIFT

En kommun som inte inom skälig tid tillhandahåller bistånd enligt 4 kap. 1 § socialtjänstlagen som någon är berättigad till enligt ett beslut av socialnämnden eller enligt en domstols avgörande, skall åläggas att betala en särskild avgift. Detsamma gäller en kommun som inte inom skälig tid på nytt tillhandahåller biståndet efter det att verkställigheten avbrutits. En kommun eller landsting som underlåter att utan oskäligt dröjsmål tillhandahålla en insats enligt 9 § som någon är berättigad till enligt en domstols avgörande, skall åläggas att betala en särskild avgift.

Frågor om särskild avgift prövas av länsrätten efter ansökan av länsstyrelsen. Dessa ärenden har betydelse för enskilda personers möjligheter att få sina lagliga rättigheter tillgodosedda. Ärendena har bäring på *Målområde 2 Ekonomisk och social trygghet*.

### 3.3.3.6. YTTRANDEN TILL FÖRVALTNINGSDOMSTOLAR

Länsstyrelsen avger på begäran av förvaltningsdomstolarna yttranden i biståndsmål varvid rättssäkerheten uppmärksammas. Dessa ärenden har betydelse för *Målområde 2 Ekonomisk och social trygghet*.

### 3.3.3.7. STATSBI DRAG

Länsstyrelsen fördelar sedan drygt 10 år utvecklingsmedel inom ett flertal områden. Medel kan sökas av myndigheter och organisationer till tidsbegränsade projekt för att utveckla förebyggande insatser och vård inom alkohol- och drogområdet, insatser för barn i riskzonen, insatser mot kvinnovåld och mot hedersrelaterat våld samt för stöd till anhöriga som vårdar närstående

Länsstyrelsen har genom sitt tillsynsarbete en god kunskap om läget i länet, på vilka områden det är särskilt angeläget att utveckla verksamheter genom nya metoder och vilka behov som finns av kunskapsutveckling.

#### **a) Stöd till anhöriga som vårdar närstående**

Anhörigas roll som vårdgivare har i ökande utsträckning uppmärksammats under senare år. Från att tidigare ha setts som ett komplement till den offentliga omsorgen framhålls nu allt oftare att förhållandet snarare är det motsatta; den offentligt finansierade omsorgen kompletterar den omsorg som ges av anhöriga.

Länsstyrelsen fördelar för andra året i rad bidrag till kommunerna för att utveckla och genomföra varaktiga former för att stärka stödet till anhöriga som hjälper och vårdar närstående. Insatserna ska syfta till att underlätta anhörigas situation, såväl fysiskt och psykiskt som socialt. Satsningen ska bidra till att förbättra det varaktiga stödet till anhöriga och göra det mer lättillgängligt. Länsstyrelsens tillsyn har visat att det finns ett stort behov av att förbättra stödet till anhöriga som vårdar närstående. Denna stödform har betydelse för *Målområde 1 Delaktighet och inflytande i sambället, Målområde 2 Ekonomisk och social trygghet samt på Målområde 6 En mer hälsofrämjande hälso- och sjukvård*.

**b) Stöd till våldsutsatta kvinnor och deras barn**

Mäns våld mot kvinnor är ett samhällsproblem. Det utgör ett hinder för jämställdhet mellan könen och måste angripas på bred front. Denna typ av våld drabbar också barn, som far illa då de tvingas bevittna våld och i vissa fall själva bli slagna.

Regeringen har givit Länsstyrelsen i uppdrag att fördela bidrag till kommuner, ideella tjej-, kvinno- och brottsofferjourer för att utveckla omhändertagandet av våldsutsatta kvinnor och deras barn. Under innevarande år har bidrag fördelats till såväl informations- och utbildningsinsatser som till större projekt där utvecklingsarbete bedrivs. Detta bidrag har bäring på *Målområde 2 Ekonomisk och social trygghet samt på Målområde 3 Trygga och goda uppväxtvillkor.*

**c) Insatser för ungdomar som riskerar att utsättas för hedersrelaterat våld**

Det s.k. hedersrelaterade våldet utgör en aspekt av det patriarkala våldet och kräver särskilda insikter och åtgärder för att de som drabbas ska kunna få rätt stöd. Regeringen har anvisat medel för stöd till insatser för ungdomar som riskerar att utsättas för hedersrelaterat våld. Under år 2006 fick Länsstyrelsen för tredje året i rad 1 000 000 kronor att fördela till myndigheter, kommuner och organisationer för förebyggande arbete och utarbetande av konkreta handlingsplaner.

Beviljade bidrag har medfört att kunskapsnivån rörande hedersrelaterat våld och förtryck har kunnat höjas, att handlingsplaner upprättats och handböcker tagits fram. Länsstyrelsen fördelar sedan ett par år bidrag till projekt som avser förebyggande arbete mot hedersrelaterat våld och som drivs av myndigheter och organisationer. Denna stödform har betydelse för *Målområde 2 Ekonomisk och social trygghet samt för Målområde 3 Trygga och goda uppväxtvillkor.*

**d) Stöd till utvecklingen av vården av personer med tungt missbruk**

Utredningen Personer med tungt missbruk (SOU 2005:82) lyfter fram tre faktorer som har avgörande betydelse för att utveckla en effektiv missbrukarvård med kvalitet: kunskaper om vilka insatser som ger resultat, samordnade insatser från myndigheter och principen individen i centrum blir styrande för hur vården organiseras och utförs.

Länsstyrelsen fördelar bidrag till kommunerna där syftet är att medlen främst ska användas för att ge bättre vård och behandling för personer med tungt missbruk i kombination med somatisk och/eller psykiatrisk sjukdom och social utslagning. Dessa bidrag har betydelse för *Målområde 11 Minskat bruk av tobak och alkohol, ett samhälle fritt från narkotika och dopning samt minskade skadeverkningar och överdrivet spelande.*

**e) Tidiga insatser för barn till missbrukare och/eller barn i våldsmiljöer**

Länsstyrelsen fördelar bidrag till tidiga insatser för barn till missbrukare, barn i familjer där våld och övergrepp mellan vuxna förekommer, föräldrastöd samt insatser för missbrukande kvinnor som utsätts för våld. Dessa bidrag har betydelse för *Målområde 2 Ekonomisk och social trygghet, Målområde 3 trygga och goda uppväxtvillkor samt för Målområde 11 Minskat bruk av tobak och alkohol, ett samhälle fritt från narkotika och dopning samt minskade skadeverkningar av överdrivet spelande.*



**f) Förebyggande insatser inom alkohol- och drogområdet**

Länsstyrelsen fördelar bidrag till utveckling av ett samordnat och långsiktigt förebyggande arbete inom det alkohol- och drogförebyggande arbetet. Medel kan bland annat utgå till anställning av samordnare inom alkohol- och drogområdet. Dessa bidrag har betydelse för *Målområde 11 Minskat bruka av tobak och alkohol, ett sambälle fritt från narkotika och dopning samt minskade skadeverkningar av överdrivet spelande.*

**g) Behandlingsinsatser för ungdoms- och missbrukarvård**

Länsstyrelsen fördelar medel för stimulering av öppenvårdsinsatser för ungdoms- och missbrukarvård på kommunal nivå samt till utvecklande av metoder för tidig upptäckt av missbruksproblem. Detta bidrag har betydelse för *Målområde 2 Ekonomisk och social trygghet, Målområde 3 Trygga och goda uppväxtvillkor samt för Målområde 11 Minskat bruka av tobak och alkohol, ett sambälle fritt från narkotika och dopning samt minskade skadeverkningar av överdrivet spelande.*

**3.3.4.8. TILLSTÅNDSPRÖVNING AV MILJÖFARLIG VERKSAMHET**

Ett flertal verksamheter och åtgärder i samhället regleras genom anmälnings- eller tillståndsplikt enligt miljöbalken. Vid såväl handläggning av anmälan som prövning av tillståndsansökan erfordras att verksamhetsutövaren beskriver vilka effekter som verksamheten eller åtgärden kan ha på människors hälsa och miljön. I vissa fall erfordras en särskild miljökonsekvensbeskrivning, vars innehåll och omfattning avgörs av Länsstyrelsen under samrådsprocessen, då även tillsynsmyndigheten, andra myndigheter, ideella organisationer, enskilda fastighetsägare och allmänheten ges tillfälle att framföra sina synpunkter. De har även möjlighet att överklaga senare beslut om de inte anser att Länsstyrelsen inte har tagit hänsyn till deras yttrande (*Målområdena 1, 2, 4 och 5*).

**3.3.4.9. STÖD TILL BOSTADSBYGGANDET**

Länsstyrelsen handlägger och administrerar statliga stöd till bostäder. De stöd staten kan lämna är bl.a.

- räntebidrag till ny- och ombyggnad,
- investeringsbidrag till hyresbostäder,
- investeringsstimulans till mindre hyresbostäder och studentbostäder,

Vid handläggningen av dessa stöd prövar Länsstyrelsen om samhällets krav på bostadsbyggandet uppfylls. Bedömningar görs av om bostäderna är tillgängliga för funktionshindrade, att hyreskostnaden för hyresgästerna inte blir för höga samt på vilket sätt miljöaspekterna fått genomslag i bostadsbyggnadsprojektet (*Målområdena 2 och 5*). Andra stöd är

- radonbidrag,
- investeringsstöd för att tillskapa utrymme för källsortering.

Radonbidraget har direkt positiv påverkan på folkhälsan. Investeringsstödet för att tillskapa utrymme för källsortering syftar till att underlätta för hushållen att sortera bort farligt avfall, vilket är positivt från folkhälsosynpunkt (*Målområde 5*).

## 4. PLANERADE INSATSER MED KOPPLING TILL FOLKHÄLSA

Nedan redovisas de insatser som kan utvecklas inom Länsstyrelsens ansvarsområde för att i högre grad uppfylla det övergripande folkhälsomålet och fokusera på viktiga frågor för länet inom de elva målområdena.

### 4.1. Länsstyrelsens uppdrag och legitimitet inom folkhälsområdet

Folkhälsofrågor kan bli ett nytt ansvarsområde för länsstyrelserna, förutsatt att folkhälsa blir ett tydligt avgränsat och finansierat uppdrag i regleringsbrevet. Uppdragen i regleringsbrevet med s.k. horisontella perspektiv (hållbar utveckling, barn, jämställdhet, integration, demokrati och mänskliga rättigheter etc.) konkurrerar ofta med varandra. En tydligare synkronisering i uppdragen skulle underlätta länsstyrelsernas interna arbete.

#### 4.1.1. INTERN ORGANISATION

För närvarande finns inte *folkhälsa* definierat som ett ordinarie verksamhetsgren eller ansvarsområde för någon tjänsteman på Länsstyrelsen. Som framgår av redovisningen ovan utförs dock en mängd arbetsuppgifter på olika avdelningar som kan sorteras in under begreppet *Folkhälsa*, men arbetet definieras utifrån helt andra utgångspunkter.

Sammanställningen av folkhälsouppdraget har genomförts av Miljö- och samhällsbyggnadsavdelningen och särskilt sakkunnig för hållbar utveckling. Den senare har enligt verksamhetsplan 2006, tillsammans med avdelningarna, till uppdrag att utveckla Länsstyrelsens samordningsansvar och tydliggöra Länsstyrelsens medverkan i bl. a. Regionförbundets arbete med regionalt utvecklingsprogram (RUP). Den sakkunnige har det övergripande ansvaret för att Hållbar utveckling (i enlighet med regeringens strategi) genomsyrar samtliga verksamhetsområden/grenar. Sakkunnig medverkar i arbetet med ”Folkhälsouppdraget” samt andra uppgifter av sektorsövergripande karaktär, medverkar/anordnar sektorsövergripande seminarier och konferenser samt företräder Länsstyrelsen i externa sammanhang. Särskilt sakkunnig har vidare det övergripande ansvaret för miljömålsarbetet och Länsstyrelsens interna miljöledningsarbete.

Då arbetet på nationell nivå vidareutvecklats, folkhälsopolitiken konkretiserats och samordningskansliet flyttats till ett nybildat miljö- och samhällsbyggnadsdepartement finns det anledning för Länsstyrelsen att ta upp organiseringen av arbetet med ekonomisk, social och miljömässig hållbar utveckling i den pågående verksamhetsanalysen och överväga en revidering av organisationen. Ett annat skäl till en översyn av organisationen är en eventuell integration av framför allt sociala hållbarhetsfrågor med miljömålsarbetet, då detta inom kort går in i en ny fas.

#### 4.1.2. REGIONAL SAMVERKAN

Som inledningsvis nämnts förekommer ett regionalt samarbete i miljöhälsofrågor, och en bred medverkan från Länsstyrelsen i Regionförbundets arbete med framtagande av ett regionalt utvecklingsprogram, avgränsat till ett av de utpekade programområdena, Livsmiljö och attraktivitet. Folkhälsofrågor berör också andra programområden, såsom Arbetsmarknad och kompetens och Näringsliv. Här finns dock inte någon formell samverkansgrupp som har tagit upp folkhälsofrågor.

Regionförbundets programarbete syftar till att lyfta positiva utvecklingsfaktorer för länet varför det kanske inte är rätt sammanhang att fokusera på problemområden när det gäller folkhälsans 11 målområden. I den fördjupade SWOT-analys som föregått programskrivningsarbetet, är det t.ex. de goda ohälsotalen och den låga brottsligheten som uppmärksammas, inte de oroande siffrorna som visar på ojämlikheter inom folkhälsoområdet.

Landstingets Folkhälsoavdelning har tagit initiativ till inledande samtal med Länsstyrelsen om en bredare regional samverkan på folkhälsoområdet. Detta mot bakgrund av att många frågor ligger utanför landstingets kompetensområde och att Länsstyrelsens roll som samordnare av statlig regional verksamhet ter sig som naturlig ingångsväg för en bred regional samverkan.

Det är oklart hur Länsstyrelsens samordnande roll ser ut inom folkhälsoområdet, t.ex. i relation till Försäkringskassa och Länsarbetsnämnd (eller den organisation som tar över arbetet efter den aviserade avvecklingen) samt vilken kompetens som skulle behövas för att Länsstyrelsen skulle kunna ikläda sig en mer aktiv roll. Ett konkretiserat uppdrag i regleringsbrevet, en breddad dialog i länsledningens möten med regionala sektorsmyndigheter och organisationer eller ett Länsstyrelseinitiativ till en ny plattform för regionala aktörer är alternativa vägar att gå.

I svaren på Länsstyrelsens brev till regionala myndigheter är det få som ser en förändrade roll för Länsstyrelsen som en god idé, om det inte uttryckligen blir ett uppdrag enligt regleringsbrev. Länsstyrelsens roll som samordnande organ tycks dock vara väl förankrad hos flertalet av de statliga regionala myndigheterna.

Det finns också andra som har möjlighet att arbeta med folkhälsofrågor i ett större regionalt perspektiv med flera län inblandade. Avdelningen för yrkes- och miljömedicin vid Hälsouniversitetet i Linköping liksom Yrkes- och miljömedicinska kliniken i Linköping är sådana institutioner. Ett uttalat önskemål om ett närmare utbyte av kunskap har framförts till Länsstyrelsen i olika sammanhang. Via en ny regional plattform skulle ett mer kontinuerligt samarbete kunna etableras.

#### 4.1.3. MÅL OCH STRATEGIER

Några regionala mål eller delmål inom folkhälsoområdet kommer så vitt Länsstyrelsen känner till inte att tas fram av någon aktör i länet. Det kommande regionala utvecklingsprogrammet som utgör ett övergripande måldokumentet för länets utveckling lär i en första upplaga inte att omfatta fördjupade delmål som vägledning för folkhälsoarbetet. Programmet kommer dock att fungera som utgångspunkt för prioriteringar i arbetet för hållbar utveckling. Landstinget har valt att inte förnya det folkhälsopolitiska programmet, utan kommer i stället att arbeta utifrån en *Strategi för folkhälsa*, som kommer att antas av det nyvalda landstingsfullmäktige.

Länsstyrelsen kan inte se att det för närvarande finns något uttalat behov av ytterligare mål inom folkhälsoområdet. Däremot skulle en prioritering bland de 11 nationella målen vara gångbart som en regional anpassning med utgångspunkt från det statistiska underlag som redan finns. Vidare kan det finnas anledning att aktualiseras *Strategi för Länsstyrelsens arbete för hållbar utveckling*, ett internt dokument som har till syfte att integrera de horisontella målen.

#### 4.1.4. STATISTIK, VERKTYG OCH INDIKATORER

Flera myndigheter och organisationer i länet producerar regional statistik som kan användas i arbetet med folkhälsa eller hållbar utveckling i bred mening: Länsstyrelsen är en av dem. Se redovisning i **Bilaga 3**. Ett utvecklat samarbete med andra aktörer skulle kunna bidra till ett bättre samlat och tillgängligare material för Jönköpings län.

Hälsokonsekvensbedömningar, livsmiljöbokslut, indikatorer, checklistor, expertgrupp, folkhälsoplan, livsmiljöbokslut, tillsyn, miljökonsekvensbeskrivningar, kunskapsspridning, samverkan med andra aktörer, projekt, samordning, organisering av arbetet, SWOT-analys, opinionsbildning, riskbedömning, GIS, strategi, hållbarhetsbedömningar m.m.. Listan över verktyg som kan användas i folkhälsoarbetet är lång. I förra regeringens skrivelser, i Folkhälsoinstitutets rapporter och i den nya regeringens budgetproposition rekommenderas hälsokonsekvensbeskrivningar. I **Bilaga 4** redovisas några verktyg och indikatorer.

## 4.2. Slutsats

Som framgår ovan är det viktigt att Länsstyrelsen ges ett tydligt avgränsat och finansierat uppdrag att arbeta med folkhälsofrågor för att få legitimitet i samarbetet med andra regionala aktörer och incitament för ett ökat tvärsektorielt arbetssätt. Genom att införa Folkhälsa som en verksamhetsgren inom verksamhetsområdet Kunskapsuppbyggnad, samordnings- och sektorsövergripande arbete kommer folkhälsofrågorna att få ökad genomslagskraft och Länsstyrelsen kan i sin samordnande roll utveckla det traditionella sektorstänkandet.

En förändrad intern organisering av Länsstyrelsens arbete för att uppnå en sektorsintegrering och ett tvärsektorielt arbetssätt är en annan förutsättning för att lyckas med en integrering av folkhälsofrågor. En ytterligare nyckelfråga är att bredda kompetensen hos all personal.

Det finns således många frågor för Länsstyrelsen att arbeta vidare med och målet måste naturligtvis vara att bidra till en hållbar utveckling i Jönköpings län med beaktande av ekonomiska, sociala och miljömässiga dimensioner.

**Sammanfattningsvis:** Länsstyrelsen anser att ett utvidgat ansvar för att nå det nationella folkhälsomålet ligger väl i linje med Länsstyrelsens samordnande, sektorsövergripande och kunskapsuppbyggande roll i länet. Att skapa samhälleliga förutsättningar för en god hälsa på lika villkor utgör en naturlig utvidgning av Länsstyrelsens övriga uppdrag att bidra till en hållbar utveckling och att stärka det sektorsövergripande arbetet för en hållbar utveckling med fokus på jämställdhets-, integrations- och miljöperspektivet.

Länsstyrelsen i Jönköpings län är beredd att åta sig ett ökat ansvar inom folkhälsoområdet. Det erfordras dock ett tydligt uppdrag i lag, förordning eller regleringsbrev samt att regeringen avsätter erforderliga resurser för arbetet. Ett arbete som kan jämföras med uppbyggnaden av det regionala miljömålsarbetet och som idag utgör en betydande del av samhällets drivkraft i miljöarbetet.

Länsstyrelsen bedömer att följande insatser skulle kunna vara möjliga att utveckla i syfte att skapa samhälleliga förutsättningar för en god hälsa på lika villkor för hela länets befolkning:

- Kunskaps- och kompetensutveckling internt på Länsstyrelsen
- Utveckling av det interna tvärsektoriellt arbete med avseende på folkhälsa
- Integrering av horisontella perspektiv (hållbar utveckling, barn, jämställdhet, integration, demokrati och mänskliga rättigheter m.fl.)
- Samordning av regionalt folkhälsoarbete genom en ny plattform i samarbete med de regionala statliga myndigheterna, Landstinget och Regionförbundet
- Samarbete med Landstinget och kommunerna
- Breddat samarbete med Regionförbundet om folkhälsoaspekter i RUP
- Sammanställning av statistik
- Utveckla verktyg som t.ex. hållbarhetsbedömningar
- Samlad regional strategi för det förebyggande folkhälsoarbetet i länet
- Stimulera till användning av hälsokonsekvensbedömningar eller andra verktyg
- Gemensamma projekt
- Seminarier och andra informations- och utbildningsinsatser
- Kartläggning inom länet av alla aktörers insatser inom de 11 målområdena
- Gemensam webbsida eller nyhetsbrev om folkhälsa

Länsstyrelsen ser fram emot en fortsatt politisk behandling av frågan parallellt med Ansvarskommitténs arbete.

# Bilagor

## Bilaga 1

## Sammanställning av Länsstyrelsens folkhälsoarbete

Målområde	Insatser
1. Delaktighet och inflytande i samhället	<p>Stöd till projekt om makt och inflytande</p> <p>Arbete för att integrera människor in i det svenska samhället</p> <p>Underlagsmaterial för prövning, tillsyn och samhällsplanering</p> <p>Regional valmyndighet</p> <p>Arbete med fysisk planering, bostadsbyggande och tillsyn över plan- och byggnadsväsendet</p> <p>Arbete för regional tillväxt</p> <p>Arbete med landsbygdsutveckling</p> <p>Medverkan i programarbete för Livsmiljö och Attraktivitet</p> <p>Skydd/skötsel/förvaltning av naturområden</p> <p>Arbete med efterbehandling av förorenade områden</p> <p>Kulturmiljöarbete</p> <p>Tillsyn inom individ- och familjeomsorgen</p> <p>Tillsyn av äldreomsorgen</p> <p>Bidrag till stöd för anhöriga som vårdar närstående</p> <p>Tillsyn av handikappomsorgen</p> <p>Bidrag till personliga ombud inom handikappomsorgen</p> <p>Tillsyn av miljöfarlig verksamhet</p> <p>Tillsyn inom hälsoskydd</p> <p>Tillsyn av vattenskyddsområden</p> <p>Tillsynsvägledning</p> <p>Tillståndsprövning av miljöfarlig verksamhet</p> <p>Fornminnesvård</p> <p>Säkerhet och tillgänglighet till byggnadsminnen och kyrkliga kulturminnen</p> <p>Byggnadsvård</p> <p>Förebygga brand i kulturhistoriskt värdefull bebyggelse</p> <p>Forn- och kulturlandskapsvård</p> <p>Utredning av kulturresevat</p> <p>Krishantering</p> <p>Tillsyn av kommunal räddningstjänst</p> <p>Överklaganden enligt plan- och bygglagen</p> <p>Stöd till anhörig som vårdar närstående</p>
2. Ekonomisk och social trygghet	<p>Arbete med könssegregerad arbetsmarknad</p> <p>Arbete för att integrera människor in i det svenska samhället</p> <p>Sammanställning av resultat från lokal miljöövervakning</p> <p>Arbete med fysisk planering, bostadsbyggande och tillsyn över plan- och byggnadsväsendet</p> <p>Arbete för regional tillväxt</p> <p>Arbete med landsbygdsutveckling</p>

	<p>Medverkan i programarbete för Livsmiljö och Attraktivitet  Kulturmiljöarbete  Tillsyn inom individ- och familjeomsorgen  Tillsyn av äldreomsorgen  Arbete med tillgänglighet för funktionshindrade  Arbetet med mäns våld mot kvinnor och barn i våldsmiljöer  Arbetet mot hedersrelaterat förtryck  Tillstånd för enskild verksamhet inom socialtjänsten  Bidrag till stöd för anhöriga som vårdar närstående  Bidrag till stöd för våldsutsatta kvinnor och deras barn  Bidrag till insatser för ungdomar som riskerar att utsättas för hedersrelaterat våld  Bidrag till tidiga insatser för barn till missbrukare och/eller barn i våldsmiljöer  Bidrag till behandling inom ungdoms- och missbrukarvård  Tillståndsprovning av miljöfarlig verksamhet  Fornminnesvård  Säkerhet och tillgänglighet till byggnadsminnen och kyrkliga kulturminnen  Byggnadsvård  Förebygga brand i kulturhistoriskt värdefull bebyggelse  Forn- och kulturlandskapsvård  Utredning av kulturresevat  Krishantering  Tillsyn av kommunal räddningstjänst  Tillsyn över kameraövervakning  Tillsyn över överförmyndarna  Handläggning av överklaganden enligt plan- och bygglagen  Tillstånd för enskild verksamhet inom socialtjänsten  Äktenskapsdispenser  Överflyttning av ärenden inom socialtjänsten  Särskild avgift (sanktionsavgift) enligt socialtjänstlagen  Yttranden till förvaltningsdomstolar i biståndsmål  Stöd till bostadsbyggandet</p>
3. Trygga och goda uppväxtvillkor	<p>Arbete riktat till barn och unga  Arbete för att integrera människor in i det svenska samhället  Underlagsmaterial för provning, tillsyn och samhällsplanering  Arbete med fysisk planering, bostadsbyggande och tillsyn över plan- och byggnadsväsendet  Arbete för regional tillväxt  Arbete med landsbygdsutveckling  Samarbete med Landstinget i miljöhälsofrågor  Medverkan i programarbete för Livsmiljö och Attraktivitet  Arbete med efterbehandling av förorenade områden  Kulturmiljöarbete  Tillsyn inom individ- och familjeomsorgen  Arbetet med mäns våld mot kvinnor och barn i våldsmiljöer</p>



	<p>Arbetet mot hedersrelaterat förtryck  Tillstånd för enskild verksamhet inom socialtjänsten  Tillsyn av stöd till barn med funktionshinder  Bidrag till stöd till våldsutsatta kvinnor och deras barn  Bidrag till insatser för ungdomar som riskerar att utsättas för hedersrelaterat våld  Bidrag till tidiga insatser för barn till missbrukare och/eller barn i våldsmiljöer  Bidrag till behandling inom ungdoms- och missbrukarvård  Krishantering  Tillsyn av kommunal räddningstjänst  Trafikföreskrifter  Handläggning av överklaganden enligt plan- och bygglagen  Handläggning av överklaganden enligt miljöbalken  Tillstånd för enskild verksamhet inom socialtjänsten  Äktenskapsdispenser</p>
4. Ökad hälsa i arbetslivet	<p>Utmärkelse till mest attraktiva arbetsgivaren  Arbete för att integrera människor in i det svenska samhället  Sammanställning av resultat från lokal miljöövervakning  Arbete med efterbehandling av förorenade områden  Kulturmiljöarbete  Konfliktlösning i arbetsmiljöfrågor för funktionshindrade  Tillsyn av miljöfarlig verksamhet  Tillsyn inom hälsoskydd  Tillsyn förorenade områden  Tillståndsprovning av miljöfarlig verksamhet</p>
5. Sunda och säkra miljöer och produkter	<p>Arbete för att integrera jämställdhet i samhällsplaneringen  Underlagsmaterial för provning, tillsyn och samhällsplanering  Granskning av kommunala avfalls- och energiplaner  Sammanställning av resultat från lokal miljöövervakning  Arbete med fysisk planering, bostadsbyggande och tillsyn över plan- och byggnadsväsendet  Arbete med landsbygdsutveckling  Samarbete med Landstinget i miljöhälsofrågor  Miljöövervakning  Skydd/skötsel/förvaltning av naturområden  Vattenskydd  Arbete med efterbehandling av förorenade områden  Kalkning  Fiske  Tillståndsgivning inom individ- och familjeomsorgen  Tillsyn av säkerhetsfrågor på särskilda boenden  Anmälningar om personskada i verksamhet enligt LSS  Tillsyn av miljöfarlig verksamhet  Tillsyn inom hälsoskydd  Tillsyn av vattenskyddsområden  Tillsyn förorenade områden</p>

	<p>Tillsynsvägledning  Tillståndsprovning av miljöfarlig verksamhet  Säkerhet och tillgänglighet till byggnadsminnen och kyrkliga kulturminnen  Kulturminnesvård  Byggnadsvård  Förebygga brand i kulturhistoriskt värdefull bebyggelse  Krishantering  Tillsyn av kommunal räddningstjänst  Planering inför pandemi  Förebyggande av kemikalieolyckor  Trafikärenden  Omställning av energisystemet  Handläggning av överklaganden enligt plan- och bygglagen  Handläggning av överklaganden enligt miljöbalken  Stöd till bostadsbyggandet  Radonbidrag  Investeringsstöd till källsorteringsutrymme</p>
6. En mer hälsofrämjande hälso- och sjukvård	<p>Arbete för att uppmärksamma sjukvårdspersonal på kvinnor som blir utsatta för våld  Arbete för att integrera människor in i det svenska samhället  Samarbete med Landstinget i miljöhälsofrågor  Bidrag till stöd för anhörig som vårdar närstående</p>
7. Gott skydd mot smittspridning	<p>Vattenskydd  Tillsyn av veterinär verksamhet  Livsmedelskontroll  Smittskydd  Djurskydd och djurhälsa  Krishantering  Planering inför pandemi</p>
8. Trygg och säker sexualitet och en god reproduktiv hälsa	<p>Arbete för att mäns våld mot kvinnor ska upphöra</p>
9. Ökad fysisk aktivitet	<p>Arbete för att integrera jämställdhet i samhällsplaneringen  Arbete med fysisk planering, bostadsbyggande och tillsyn över plan- och byggnadsväsendet  Arbete med landsbygdsutveckling  Medverkan i programarbete för Livsmiljö och Attraktivitet  Skydd/skötsel/förvaltning av skyddade områden  Arbete med efterbehandling av förorenade områden  Kalkning  Fiske  Kulturmiljöarbete  Tillsyn av äldreomsorgen  Vattenverksamhet  Tillgänglighetsinventering av skyddade områden  Fornminnesvård  Byggnadsvård</p>

	<p>Kulturlandskapsvård Utredning av kulturresevat</p>
10. Goda matvanor och säkra livsmedel	<p>Arbete med landsbygdsutveckling Samarbete med Landstinget i miljöhälsofrågor Vattenskydd Arbete med efterbehandling av förorenade områden Kalkning Fiske Tillsyn av äldreomsorgen Tillsyn av miljöfarlig verksamhet Tillsyn inom hälsoskydd Tillsyn förorenade områden Tillståndsprövning av miljöfarlig verksamhet Livsmedelskontroll Tillsyn av veterinär verksamhet Djurskydd och djurhälsa Krishantering Planering inför pandemi</p>
11. Minskat bruk av tobak och alkohol, ett samhälle fritt från narkotika och dopning samt minskade skadeverkningar av överdrivet spelande	<p>Tillsyn inom alkohol- och tobaksområdet Tillståndsgivning inom individ- och familjeomsorgen Bidrag till stöd för utvecklingen av vården av personer med tungt missbruk Bidrag till tidiga insatser för barn till missbrukare och/eller barn i våldsmiljöer Bidrag till förebyggande insatser inom alkohol- och drogområdet Bidrag till behandling inom ungdoms- och missbrukarvård Tillstånd för enskild verksamhet inom socialtjänsten</p>

## Bilaga 2

**Brev till regionala sektorsmyndigheter m.fl.**

2006-12-07, Beteckning 100-9081-06

**Regionala sektorsmyndigheter**

Arbetsmiljöinspektionen  
 Banverket  
 Eksjö Garnison  
 Försäkringskassan  
 Jönköpings flygplats  
 Kronofogdemyndigheten  
 Lantmäteriet  
 Länsarbetsnämnden  
 Migrationsverket  
 Polismyndigheten i Jönköpings län  
 Skatteverket  
 Skogsstyrelsen  
 Svenska ESF-rådet  
 Vägverket  
 Åklagarkammaren i Jönköping

**Övriga**

ALMI Företagspartner  
 Domstolsverket  
 Högskolan  
 Jordbruksverket  
 Socialstyrelsen  
 Tullverket

**De regionala statliga myndigheternas roll i folkhälsoarbetet****Bakgrund**

Av länsstyrelsernas regleringsbrev för år 2006 framgår att länsstyrelserna med stöd av Statens Folkhälsoinstitut skall identifiera sin roll inom folkhälsoområdet samt redovisa insatser som görs och planeras inom dess ansvarsområde som bidrar till att det övergripande folkhälso målet och målen inom de elva målområdena kan nås. Uppdraget skall redovisas till regeringen och Statens Folkhälsoinstitut senast den 29 december 2006.

**Folkhälsa**

Folkhälsa är av stor betydelse för samhällsutvecklingen. Insatserna för en bättre folkhälsa bör därför ingå som en viktig del i arbetet för en uthållig tillväxt, en god välfärd och ett ekologiskt hållbart Sverige. Det övergripande målet för politikområdet Folkhälsa innebär att "Folkhälsan skall förbättras för de grupper i samhället som är mest eftersatta ur hälsosynpunkt".

I prop. 2002/03:35 Förbättrad folkhälsa – allas ansvar!, anges att det övergripande nationella målet för folkhälsoarbetet är att skapa samhälleliga förutsättningar för en god hälsa på lika villkor för hela befolkningen. Det är särskilt angeläget att folkhälsan förbättras för de grupper i befolkningen som är mest utsatta för ohälsa. Regeringen avser återkomma med del- och etappmål som ska gälla för det fortsatta arbetet.

Följande elva målområdena gäller för det samlade folkhälsoarbetet:

1. Delaktighet och inflytande i samhället
2. Ekonomisk och social trygghet
3. Trygga och goda uppväxtvillkor
4. Ökad hälsa i arbetslivet
5. Sunda och säkra miljöer och produkter
6. En mer hälsofrämjande hälso- och sjukvård
7. Gott skydd mot smittspridning
8. Trygg och säker sexualitet och en god reproduktiv hälsa
9. Ökad fysisk aktivitet
10. Goda matvanor och säkra livsmedel
11. Minskat bruk av tobak och alkohol, ett samhälle fritt från narkotika och dopning samt minskade skadeverkningar av överdrivet spelande

Av faktablad nr 17 från december 2002, gällande Mål för folkhälsan, framgår att samtliga berörda myndigheter skall redovisa sina insatser för att nå det nationella folkhälsomålet. Myndigheterna skall även redovisa på vilket sätt de påverkar de målområden som de berörs av. Uppföljning och utvärdering av insatserna för en bättre folkhälsa bör bedrivas inom ramen för den befintliga ansvarsfördelningen mellan myndigheterna. Statens Folkhälsoinstitut har i uppgift att stödja och samordna arbetet samt ansvarar för den samlade uppföljningen av det övergripande målet.

### **Regionala sektorsmyndigheter**

Inom Länsstyrelsen pågår nu ett arbete med att redovisa vad som görs och vad som skulle kunna vara Länsstyrelsens roll. Andra aktörer på regional nivå i länet är Landstinget, Regionförbundet och de regionala sektorsmyndigheterna. Eftersom Länsstyrelsen har en samordnande roll i länet för statliga regionala myndigheter, är det värdefullt att få en uppfattning om hur ni ser på er egen roll när det gäller folkhälsoarbetet och vad ni tycker att Länsstyrelsen ska ha för roll. Uppgifterna skulle komplettera bilden av folkhälsoarbetet på statlig regional nivå vid redovisningen till regeringen.

**Vi är tacksamma att få era synpunkter till den 31 augusti.**

Med stöd av Folkhälsoinstitutets folkhälsopolitiska rapport 2005 har vi försökt pricka in hur regionala statliga aktörer berörs av de 11 målområdena inom folkhälsoområdet. Vi är tacksamma för rättelser och tillägg i denna sammanfattande tablå. Se bilaga!

Länsrådet Bo Landholm har också föreslagit att folkhälsa skulle kunna vara ett tema på mötet med statliga regionala företrädare i höst.

Vänliga hälsningar

Pia Larsson  
Miljöstrateg

Bilagor: Tablå över myndigheter i Jönköpings län med uppgifter inom folkhälsoområdet  
Minnesanteckningar från Folkhälsoinstitutets besök 2006-04-25

Bilaga 2

**Svar från regionala myndigheter 060830  
på Länsstyrelsens förfrågan om de regionala myndigheternas roll i folkhälsoarbetet**

## Myndighet

### Polismyndigheten

Gunnar Lindelöw

Länspolismästare

## Eget arbete

Polisens primära uppgift är att förebygga brott, ingripa mot brott och ordningsstörningar samt verka för ökad lagföring av dem som misstänks vara gärningsmän. Dessutom har polisen ett brett serviceansvar.

Uppgifterna innebär kontakt med människor och frågor där folkhälsoaspekten har betydelse. Oftast förmedlande länk in i den service som övriga samhället kan erbjuda. Etablerad samverkan på flera områden. Ett exempel är projektet "Snabba ryck" som numera är reguljär verksamhet. Till sammans med Vägverket, Landstinget och Jönköpings kommun erbjuds misstänkta rattfyllerister vård och stöd genom poliklinisk kontakt för att komma tillrätta med befarat alkoholmissbruk.

## Banverket Region Syd

Johan Larsson

Miljösamordnare

Banverket Region Syd planerar ny järnväg, upphandlar nybyggnation och underhåll samt förvaltar järnvägsanknutna fastigheter. Certifierbart miljöledningssystem enligt ISO 14001 finns.

Betydande miljöaspekter i miljöledningsarbetet är: Kemisk ogräsbekämpning, asbest, förorenade massor, kvicksilver, impregnerade sliprar, buller utomhus på befintlig bana, avfall vid blåstring inkl. blymönja, maskiner och redskap. Av betydelse för folkhälsan bedöms kemisk ogräsbekämpning, buller och impregnerade sliprar vara.

Andra folkhälsoaspekter kan vara omkringboendes medverkan i planeringsprocessen vid järnvägsbyggen, elektromagnetiska fält, vibrationer och stoftpåverkan, självmordsrisken vid järnväg, sabotagerisken, ersättning av biltrafik med tåg samt olycksrisiker (t.ex. plankorsningar). Säkerhets- och informationsarbetet är omfattande för att förebygga olyckor.

I miljöledningsarbetet vill Banverket Region Syd integrera miljö-/folkhälsomål så långt som möjligt.

## Länsstyrelsens roll

Vill att Länsstyrelsens roll blir att samordna olika myndigheters folkhälsoarbete främst genom en årlig aktivitet (utbildning, presentationer av projekt) samt att per e-post samla in och redovisa statistik per län för folkhälsoarbetet. Ett kvartalsnyhetsbrev per e-post vore en bra idé.

## Myndighet

Eksjö Garnison

Anders Stenström

Chef

Göta Ingenjörregemente

## Eget arbete

Försvarsmakten och Eksjö Garnison har en roll inom fyra av de elva målområdena i det samlade folkhälsoarbetet:

*Målområde 4 - Ökad hälsa i arbetet:* Försvarshälsan stödjer samtliga förband med företagshälsovård och omfattar, förutom läkare och sjuksköterskor, sjukgymnast, ergonom, beteendevetare, friskvårdskonsulent samt arbetsmiljöingenjör. Ett aktivt förebyggande hälsovårdsarbete bedrivs, bl. a genom hälsoprofilsundersökningar vart 5:e år för all personal, hörseltester och förmedling av "beställarkompetens" till alla arbetsledare/arbetsmiljöhandläggare.

*Målområde 5 - Sunda och säkra miljöer och produkter:* Noggrannhet och försiktighet enligt miljölagstiftningen vid arbete i känsliga miljöer, t ex brobyggnationer. Miljöriktig hantering av kemiska produkter. Miljöstationer byggs för omhändertagande av olika produkter.

*Målområde 9 - Ökad fysisk aktivitet:* Anställda vid Ing och SWEDEC har obligatorisk fysisk aktivitet tre timmar/vecka. Minst en aktivitet per dag erbjuds, t. ex. gymning, spinning, simning, ryggt träning. Tester genomförs för värnpliktig personal vid inryckning för att kontrollera rygg, ryggstyrka och kondition. Testerna styr inplacering i olika träningsgrupper. Värnpliktiga har fysisk träning minst tre timmar per vecka

*Målområde 11 - Minskat bruk av tobak och alkohol, ett samhälle fritt från narkotika och dopning samt minskade skadeverkningar av överdrivet spelande:* Droppreventiv utbildning i 8 timmar för all personal och värnpliktiga om alkohol och droger. Målet är att informera om skadeverkningar och ge deltagarna möjlighet att undersöka sin egen biologiska risk. Under 2001-2004 genomfördes periodiska hälsokontroller med slumpvisa drogtester av anställd personal. Pga. juridiska tveksamheter är kontrollerna tills vidare inställda. "Slutaröka-kurser" genomförs regelbundet.

Arbetsgivaransvaret är utpräglat och en ständig beredskap finns för att omhänderta dem som uppvisar ett beroende.

## Länsstyrelsens roll



## Myndighet

Högskolan i Jönköping

Lars Birging

Planeringschef

## Eget arbete

Högskolan i Jönköping berör genom Hälsohögskolans programutbildningar alla de 11 målområden som ingår i det samlade folkhälsoarbetet. Utöver utbildning bedrivs forskning inom flera målområden, t.ex. *Delaktighet och inflytande i sambället* (utvecklingsstörda och funktionshindrade), *Ökad hälsa i arbetslivet* (arbetsrehabilitering), *Hälsofrämjande hälso- och sjukvård* samt *Goda matvanor* (forskning kring nutrition).

Högskolan för Lärande och Kommunikation har en viktig roll genom lärarutbildningen och den stora påverkan lärarna har genom sin yrkesroll för positiva grundläggande värderingar och vanor under skolåren kring fysisk aktivitet, goda matvanor, trygg uppväxt osv. Inom Ingenjörshögskolan finns utbildningar och forskning med viktiga inslag kring produkters utformning och funktion med avseende på miljöhänsyn och säkerhet.

Inom hälsoekonomi och statsvetenskap finns förutsättningar för högskolan att spela en viktig roll kring förståelse och strategi kring folkhälsoarbetet. Vid Internationella Handelshögskolan bedrivs bl.a. forskning om hur och med vilka resultat socialpolitiska satsningar når patienter och klienter (implementationsforskning).

Inom företagsekonomi och organisationsteori ingår perspektivet hållbara organisationer och forskningen som bl.a. innefattar motivation, trivsel och påverkan på det egna arbetet.

Högskolan och Landstinget planerar ett gemensamt projekt i syfte att adressera förändringsarbete inom vård och omsorg, vilket skapar förutsättningar för en ökad effektivitet inom vård och omsorgssystemet och därigenom ger bättre förutsättningar att bedriva folkhälsoarbete.

Inom högskolan finns även resurser och kompetens genom ett starkt bibliotek att fungera som en plattform för spridning av relevant kunskap inom området.

## Länsstyrelsens roll

## Myndighet

### Länsarbetsnämnden

Max Perlerot  
Personalsamordnare  
Ledningsstaben

## Eget arbete

Målområdena *Delaktighet och inflytande i samhället, Ekonomisk och social trygghet* och *Ökad hälsa i arbetslivet* är de målområden som Länsarbetsnämnden/Arbetsförmedlingen direkt berörs av i sitt samhällsuppdrag. En väsentlig del av folkhälsoarbetet utförs dock inom ramen för den egna myndigheten/arbetsplatsen eller tillsammans med andra och berör i första hand den egna personalen. I detta arbete finns direkta beröringspunkter med de flesta av folkhälsans målområden.

Länsarbetsnämndens/Arbetsförmedlingens uppdrag syftar till en väl fungerande arbetsmarknad som ger fler jobb och ökar tillväxten. Utifrån tanken att lönearbete är en viktig del av individens sociala liv och välbefinnande, med betydelse för känsla av delaktighet, berättigande, ekonomisk och social trygghet utgör Länsarbetsnämndens/Arbetsförmedlingens arbetsinsatser en väsentlig del av arbetet för folkhälsan.

### Huvuduppgifter:

- \* att effektivt sammanföra den som söker arbete med den som söker arbetskraft
  - \* att främja sysselsättning och kompetensutveckling för arbetslösa personer på en effektiv och flexibel arbetsmarknad
  - \* att underlätta för personer med svag ställning på arbetsmarknaden att få arbete och förhindra utslagning från arbetsmarknaden
  - \* att motverka långa tider utan arbete
  - \* att motverka en kösuppdelad arbetsmarknad och på andra sätt bidra till en ökad jämställdhet mellan kvinnor och män samt till ökad mångfald i arbetslivet
- Tillsammans med direktiv för hur anslagna medel skall riktas mot prioriterade grupper av arbetsökande, i det här sammanhanget flyktingar/invandrare, handikappade, ungdomar och i övrigt grupper med svag ställning på arbetsmarknaden, utgör huvuduppgifterna en väl utstakad väg

## Länsstyrelsens roll

Länsstyrelsens roll i folkhälsoarbetet kan fortsatt vara samordnarens. Genom att samla kunskap om de regionala myndigheternas folkhälsoarbete och tankar och idéer om arbete och utveckling hos dessa, skulle en plattform kunna skapas för samverkan och samordning i likhet med det nämnda centralt initierade uppdraget för Länsarbetsnämnden/Arbetsförmedlingen och Försäkringskassan.

för ett gott folkhälsoarbete.

Hur väl förvaltning och fördelning av resurser lyckas med att nå de prioriterade grupperna och de bäst behövande, kan sägas utgöra ett mått på framgång i folkhälsoarbetet. En utvecklad uppföljning av resursutnyttjandet skulle, tillsammans med Länsarbetsnämndens väl utvecklade statistik, ge underlag för effektivare och bättre utnyttjande för prioriterade grupper och få betydelse för folkhälsoarbetet.

Länsarbetsnämnden/Arbetsförmedlingen har nyligen fått i uppdrag att tillsammans med Försäkringskassan ansvara för rehabilitering i samverkan, att säkerställa att sjukskrivna som skall återgå till att söka arbete får det stöd och den hjälp de har rätt till. Verksamheten skall bidra till att nå målet att fler människor i behov av samordnade rehabiliteringsinsatser skall återgå i arbete.

## Myndighet

**ALMI Företagspartner**  
Jönköping AB  
Hans-Olof Franzén  
VD

## Eget arbete

ALMI: s roll i folkhälsoarbetet är synnerligen perifer. Inga direkta insatser, angivna i verksamhetsplanen, är att hänföra till folkhälsoarbete.

## Länsstyrelsens roll

Om Länsstyrelsen skulle se något område där ALMI kan bidra på något sätt, är ALMI öppen för vidare diskussion.

## Försäkringskassan

Elisabeth Hamilton  
Länsdirektör  
Jönköpings och Kalmar län

Försäkringskassan utgör sedan 2005-01-01 en gemensam myndighet för hela landet. Försäkringskassan i Jönköpings län har efterhört huvudkontorets synpunkter på det regionala folkhälsoarbetet. Folkhälsoarbetet utgår från den övergripande målformuleringen "*skapar samhällliga förutsättningar för god hälsa på lika villkor för hela befolkningen*" och är indelat i 11 målområden. Försäkringskassans roll kan bestå i att tillhandahålla statistik för samhällsmedicinsk forskning, men också att inom *Målområde 7 Ökad hälsa i arbetslivet* öka arbetsgivares kunskap om sambandet mellan arbetsmiljö och sjukskrivning och därmed förbättra möjligheterna till god hälsa på arbetsplatsen. En fråga som diskuteras är Försäkringskassans roll i lokala folkhälsoråd eller motsvarande. Denna fråga bör behandlas lokalt inom Försäkringskassan

Huvudkontoret delar Länsstyrelsens tolkning av sin roll, nämligen att ta fram regionala folkhälsomål, att föra ut den nationella folkhälsopolitiken i länet, att följa de regionala målen och folkhälsoarbetet i länet, att årligen rapportera till Folkhälsoinstitutet hur folkhälsopolitiken och folkhälsoarbetet utvecklas i länet.

med tanke på att lokala folkhälsoråd inte förekommer inom alla regioner. Försäkringskassan har till skillnad från Länsstyrelsen inget specifikt åtagande i folkhälsoarbetet. Av regleringsbrev för 2006 framgår dock att Försäkringskassan skall så långt det är relevant beakta de generella krav som finns inom bl.a. området folkhälsa, men har inget återrapporteringskrav inom angivna område.

Sammanfattning: Försäkringskassorna arbetar inte med folkhälsoarbete i den meningen att planera och systematiskt genomföra insatser för att främja hälsa och förebygga sjukdom. Försäkringskassans uppgift inom ramen för folkhälsoarbetet är att ge information och underlag till de aktörer som ansvarar för insatserna.

## Myndighet

Skogsstyrelsen  
Hjördis Astfeldt  
Regionchef

## Eget arbete

*Skogens sociala värden*

Skogen är en rekreativmiljö som har betydelse för folkhälsan och kan vara en del av lösningen på ett stort och kostsamt samhällsproblem. Att regelbundet vistas i skogen stärker människans förutsättningar till hälsa.

Skogsstyrelsen som myndighet kan i folkhälsoarbetet bidra till att väsentligt fler människor i ökad utsträckning utnyttjar skogens möjligheter till rekreation och friluftsliv - en plan som ligger i linje med Skogsstyrelsens vision

*Skog till nytta för alla*

Skogsstyrelsen arbetar med att lyfta skogens sociala värden till att bli skogsbrukets så kallade tredje ben, som komplement till produktions- och miljömålen. Skogens sociala värden är de möjligheter till rekreation i olika former som skogen erbjuder.

Prioriterade områden de närmaste åren är utveckling av de tätortsnära skogarnas rekreativvärden, att utveckla skogens sociala värden och den roll som skogen som rekreativmiljö kan spela, speciellt för att främja människors hälsa och välbefinnande samt att utveckla skogens sociala värden som en del i landsbygdsutvecklingen.

## Länsstyrelsens roll

Länsstyrelsens uppgift är att arbeta med folkhälsan enligt de riktlinjer som beslutas av riksdag och regering. Länsstyrelsen har en viktig roll i att skapa förutsättningar för en god hälsa på lika villkor för hela befolkningen genom att fullfölja de nationella målen, samordna länets olika intressen och främja länets utveckling i folkhälsoarbetet samt fastställa regionala mål.

### *Skogen i skolan*

Förmågan att kunna koncentrera sig förbättras vid naturupplevelser och man kan även registrera positiva förändringar av blodtryck och puls. Naturen är också en pedagogisk miljö för barns lärande.

Skogsstyrelsen arbetar med att öka kunskaperna om och intresset för skogen och alla dess värden. Skogen i Skolan är ett nationellt samverkansprogram mellan skolan och Sveriges skogliga intressenter. Den pedagogiska idén bygger på att så långt som möjligt koppla samman teori och praktik för att öka lärarens och eleverns intresse för och kunskap om skog.

### *Gröna Jobb*

Ekonomisk och social trygghet är en av de mest grundläggande förutsättningarna för folkhälsan. Skogsstyrelsens Gröna Jobb-verksamhet, som bedrivs i samarbete med AMS, bidrar till att stärka människors ekonomiska och sociala trygghet. Gröna Jobb riktar sig till människor som varit arbetslösa länge. Målet är att dessa människor etableras på arbetsmarknaden. Skogsstyrelsen erbjuder en projektanställning, där arbetsuppgifterna kretsar kring kultur- och naturvård. I anställningen ingår att deltagaren aktivt söker efter arbete hos annan arbetsgivare eller till utbildning. Som stöd finns en individuell handlingsplan, där kompetensutveckling är en viktig del. Gröna Jobb strävar efter mångfald, vilket innebär att de som arbetar i projektet representerar en blandning av kön, ålder och etniskt ursprung.

## **Myndighet**

Jordbruksverket

Karin Ahl

Biträdande avdelningschef

Djuravdelningen

## **Eget arbete**

Jordbruksverket har sin verksamhet inom främst tre politikområden: djurpolitik, livsmedelspolitik och landsbygdpolitik. Inom de här områdena kan man finna verksamheter med direkt eller indirekt betydelse för folkhälsan. Jordbruksverket har ett sektorsansvar för djurhälsa, djurmiljö och folkhälsa. Jordbruksverket har i folkhälsoarbetet en mer direkt roll på djurområdet och en indirekt på en del av verkets andra områden, såsom växtodling, lantbruksutveckling och marknadsområdet. Jordbruksverket har här en vik-

## **Länsstyrelsens roll**

Jordbruksverket anser att Länsstyrelsen ska ha det samordnande ansvaret på länsnivå för folkhälsofrågor.

tig roll att fördjupa djur- och folkhälsoperspektivet till nytta för konsumenterna. Det är viktigt att säkerställa hela livsmedelskedjan från jord till bord, att utgå från ett bra djurfoder och en god djurmiljö, att hantera djuren som blir livsmedel på ett djurskyddsmässigt riktigt sätt och att biprodukterna tas om hand på ett smittskyddsmässigt korrekt sätt.

I första hand har Jordbruksverket med sin breda verksamhet en roll inom *Målområde 7 Gott skydd mot smittspridning* och *Målområde 10 Goda matvanor och säkra livsmedel*. Övrigt: Jordbruksverket har i regleringsbrev för 2005 fått i uppdrag av regeringen att utveckla metoder för bedömning av hälsokonsekvenser av insatser inom det egna verksamhetsområdet. Uppdraget är under arbete och ska redovisas i december 2006. I samband med denna uppgift kan flera synpunkter på myndighetens roll komma fram.

## Myndighet

Vägverket

Rolf Johansson

Vägdirektör

Region Sydöst

## Eget arbete

Mycket av den verksamhet Vägverket Region Sydöst (VSÖ) bedriver har bäring mot de 11 målområden som gäller för det samlade folkhälsoarbetet. *Sunda och säkra miljöer och produkter* och *Ökad fysisk aktivitet* är de områden VSÖ jobbar mest aktivt med.

Men även andra områden torde kunna komma i fråga. Bl.a. inom *Delaktighet* arbetar VSÖ med ökad jämställdhet och allas möjlighet att påverka Vägverkets planeringsunderlag och genomförande.

Inom området *Minskad bruk av beroendemedel* arbetar VSÖ tillsammans med polis, landsting och kommun i projektet *Snabba ryck* och *Don't drink and drive*. VSÖ kan bidra med synpunkter från medborgare och näringslivet samt kunskap om olika grupperns inställningar och frågeställningar inom sektorn.

## Länsstyrelsens roll

VSÖ står gärna till tjänst med att i dialog gå igenom den verksamhet som VSÖ bedriver och utveckla eventuella frågeställningar från Länsstyrelsen. Det är bra att Länsstyrelsen har en samordnande roll för folkhälsoarbetet och där VSÖ är en av aktörerna. I den samordnande rollen bör det ingå att även sprida kunskap mellan aktörerna. I det sammanhanget är det viktigt att säkerställa att vi arbetar gemensamt och inte parallellt, detta för att undvika dubbelarbete.

## Myndighet

### Skatteverket

Bertil Olofson  
Regionskattechef  
Östergötlands, Jönköpings  
och Gotlands län.

## Eget arbete

Skatteverkets roll i folkhälsoarbetet finns inom målområdet *Ekonomisk och social trygghet*. Verket ser inte att det har någon direkt koppling till folkhälsan i sitt uppdrag från regeringen i regleringsbrevet annat än det som omfattar egna medarbetare.

Däremot finns en indirekt koppling eftersom hela skattesystemet i sig och administrationen kring detta är en förutsättning för att demokratiskt fattade beslut kan genomföras. På detta sätt kan man säga att skatteverket påverkar folkhälsan genom att skapa förutsättningar för att vi i samhället ska nå den ekonomiska trygghet som de demokratiskt fattade besluten syftar till.

I takt med att Skatteverket utvecklar sitt sätt att arbeta, totalt sett, leder det sannolikt till att förutsättningarna ökar för att den ekonomiska tryggheten ska kunna fungera på det sätt som de demokratiska besluten avser.

### *Skatteverkets interna hälsoarbete.*

Även om det interna arbetet inom hälsoområdet riktar sig primärt till egna med-arbetare, tror Skatteverket att det kan skapa positiva bieffekter i samhället i övrigt i och med att en stor arbetsgivare med många anställda kan skapa "ringar på vattnet".

Skatteverket har bl.a. som mål att halvera sjukfrånvaron till 2008. I regionen arbetar man med att nå den tänkta framtidsbilden en hälsofrämjande arbetsplats. Detta innebär såväl förebyggande arbete med hälsofrågor som rehabilitering.

Arbetet är strukturerat i följande delar:

- \* organisation och ledarskap
- \* rehabilitering och prevention
- \* arbetsmiljö och säkerhet
- \* friskvård och livsstil
- \* uppföljning och styrning

## Länsstyrelsens roll

Skatteverket har ingen åsikt om vilken roll Länsstyrelsen ska ha.

Under 2006 har ansträngningarna ökat inom hälsoområdet och redan befintliga delar inom friskvård har knutits ihop med nya aktiviteter. Detta är kommunierat till medarbetarna under namnet "Röda tråden". Röda tråden kommer igen på flera olika sätt under året. Sambandet mellan ledarskap och hälsa hålls i fokus. Samtliga chefer har deltagit i seminarier och diskussionsgrupper kring ledarskapets påverkan på hälsan. För att ge alla samma förutsättningar och en gemensam plattform har även alla medarbetare inbjudits till seminarier kring hälsa och livsstil.

Skatteverket har även utsett och utbildat hälsoambassadörer på samtliga orter inom regionen. Uppdraget är att stötta cheferna i deras arbete med hälsofrågor och koordinera aktiviteterna på orten och vara "Röda trådens" förlängda arm ute i organisationen.

För att få fler fysiskt aktiva uppmuntras användandet av friskvårdstimmen och tävlingar med fysisk aktivitet som tema anordnas. Allt för att skapa god sammanhållning, engagemang och fortsatt fokus på hälsofrågorna. Rehabiliteringsrutiner har upprättats och införts hösten 2006. Bakgrunden är att fånga upp korta sjukfall så tidigt som möjligt och erbjuda företagshälsovårdens samlade kompetens för att undvika långtidssjukskrivning.

Arbetsmiljöarbetet sker partssammansatt i grupper nära linjeverksamheten. En regional arbetsmiljögrupp följer de lokala gruppernas arbete och arbetar med övergripande arbetsmiljöfrågor.

Skatteverket arbetar även aktivt med attityd- och värdefrågor, t.ex. hur man ska bemöta medborgare i det dagliga arbetet. Till viss del kan detta möjligen påverka den sociala tryggheten positivt.



## Bilaga 3

## Statistik

Flera myndigheter och organisationer i länet producerar regional statistik som kan användas i arbetet med folkhälsa eller hållbar utveckling i bred mening:

### 1. Länsstyrelsen i Jönköpings län

*På tal om kvinnor och män i Jönköpings län*. Fickfakta 2004. Se länk:

<http://www.f.lst.se/download/18.195dd5bfe13e237887fff271/Kvinnor%26man.pdf>

### 2. Jönköpings Läns Landsting

Befolkningsenkäten: *Hälsa på lika villkor?*

Under 2005 har en kartläggning av folkhälsan och livsvillkoren i länet pågått under namnet "Hälsa på lika villkor? En undersökning om hälsa och livsvillkor i Sverige 2005". Uppgifterna som samlades in är en kunskapsbas om bakomliggande faktorer som påverkar hälsan, både fysiskt och psykiskt. Genom befolkningsenkäten kan Landstinget jämföra skillnader mellan geografiska områden, så att riktade resurser och insatser kan genomföras. Statens folkhälsoinstitut planerar att genomföra nationella befolkningsenkäter årligen. Projektansvarig i länet: Lena Backstig, 036-32 42 07. [lana.backstig@lj.se](mailto:lana.backstig@lj.se)

Se resultaten från 2005 i Jönköpings län:

<http://www.lj.se/extweb/index.jsp?nodeId=31873&nodeType=13>

Härutöver finns ett antal aktuella undersökningar, såsom

*Barn och stress – interventionsstudie, Rökfria miljöer för barn och Barns miljö och hälsa – enkät*

### 3. Regionförbundet Jönköpings län

*Kommun- och länsstatistik, 2006-05-10*

På uppdrag av Regionförbundet sammanställer Länsteknikcentrum i Jönköping AB statistik över befolkning, arbetsmarknad, regional ekonomi samt hälsa, omsorg och samhälle på kommun- och länsnivå. Statistiken uppdateras halvårsvis. Se länk

<http://www.regionjonkoping.se/LitiumDokument20/GetDocument.asp?archive=1&directory=35&document=158>

Utifrån ett underlag från Statistiska centralbyrån har en uppsättning med 87 indikatorer för hållbar utveckling tagits fram. En bred krets myndigheter och experter har rådfrågats. Tolv indikatorer har valts ut som huvudindikatorer. Avsikten är att de skall ge en översiktlig bild. I bilaga till *Strategiska utmaningar. En vidareutveckling av svensk strategi för hållbar utveckling* (Skr. 2005/06:126) redovisas först de tolv huvudindikatorerna, och därefter redovisas hela uppsättningen av indikatorer som är aktuell då skrivelse presenteras. Indikatorerna finns också på SCB: s hemsida.

Se länk [http://www.scb.se/templates/Product\\_21309.asp](http://www.scb.se/templates/Product_21309.asp)

Bilaga 4

## Verktyg och indikatorer

På Hållbarhetsrådets hemsida finns statistik över användningen av verktyg och arbetsmetoder för hållbar utveckling i Sveriges län. Se länk

[http://www.hallbarhetsradet.se/templates/Hallbarhetsradet\\_Page.aspx?id=730](http://www.hallbarhetsradet.se/templates/Hallbarhetsradet_Page.aspx?id=730)

Statistiken kommer från en kartläggning som Hållbarhetsrådet genomförde under våren 2006. Kartläggningen resulterade i skriften Gör din kommun hållbar. Se länk till uppgifter från kommuner i Jönköpings län.

<http://www.hallbarhetsradet.se/upload/verktyg/kartlaggning/jonkopingsssverige.pdf>

I Socialstyrelsens statistikdatabaser ingår numera *Hur mår Sverige?* I *Hur mår Sverige?* finns förutom uppgifter om befolkningens hälsa, sjuklighet och dödlighet även uppgifter om sociala förhållanden, levnadsvanor och vårdutnyttjande. Data presenteras även på kommunnivå. Se länk

<http://www.socialstyrelsen.se/Statistik/statistikdatabas/> och välj *Hur mår Sverige*

"Pilotprojektet lokala miljömålsindikatorer i praktiken - försök i 3 kommuner" genomförs under 2006-2007 av Socialstyrelsen i samarbete med Sveriges Kommuner och Landsting, Statens strålskyddsinstitut och Vägverket. Jönköping, Vetlanda och Habo/Mullsjö i Jönköpings län deltar.

Sveriges Kommuner och Landsting 2006-08-21

Projektet miljöindikatorer på kommunal nivå, MINK (GUS-lok) drivs av Sveriges Kommuner och Landsting. Detaljerad lista över indikatorer under arbete finns på följande länk:

<http://www.skl.se/artikeldokument.asp?C=619&A=578&FileID=121622&NAME=MIN K+Milj%F6indikatorer-detaljlista+0608.doc>