



Länsstyrelsen i Jönköpings län

Miljöredovisning för Länsstyrelsen i Jönköpings län år 2006



- Miljöredovisning för
Länsstyrelsen i Jönköpings
län år 2006

Meddelande	nr 2007:08
Referens	Stefan Lundvall, Naturavdelningen, mars 2007
Kontaktperson	Stefan Lundvall, Länsstyrelsen i Jönköpings län, Direkttelefon 036-39 50 70, e-post stefan.lundvall@f.lst.se
Webbplats	www.f.lst.se
ISSN	1101-9425
ISRN	LSTY-F-M—07/08--SE
Upplaga	60 ex.
Tryckt på	Länsstyrelsen 2007
Miljö och återvinning	Omslaget består av PET-plast, kartong, bomullsväv och miljömärkt lim. Vid återvinning tas omslaget bort och sorteras som brännbart avfall, rapportsidorna sorteras som papper.

© Länsstyrelsen i Jönköpings län 2007

Förord

År 2000 påbörjades vid Länsstyrelsen ett projekt för att införa ett miljöledningssystem. Miljöutbildning för personalen genomfördes och en miljöutredning för hela verksamheten gjordes. Under år 2001 antogs en miljöpolicy, utarbetades mål och handlingsplan för år 2002 och vissa åtgärder genomfördes, till exempel en ”papperskampanj” och när åtta nya tjänstebilar köptes in valdes biogasdrift. Så har arbetet fortsatt under de år som följt med nya mål och åtgärder. Ansvar för miljöledningsarbetet ligger i linjeorganisationen och fram till och med år 2005 har sekretariatet för hållbar utveckling varit samordnare i miljöledningsarbetet. Efter en omorganisation som trädde i kraft år 2006 blev miljömålssekreteriatet samordnare. På varje avdelning har funnits 1-2 miljöombud. Mål och handlingsplan för miljöledningsarbetet revideras årligen i samband med verksamhetsplaneringen. I denna rapport redovisas resultatet av miljöledningsarbetet under år 2006. Länsstyrelsens miljöarbete är totalt sett mycket omfattande. I miljöledningsarbetet väljs de områden ut där Länsstyrelsen bedömt att förbättringar av arbetet varit möjliga och angelägna.

Under år 2006 har diskussioner förts om nya former för miljöledningsarbetet. Det har resulterat i att Länsstyrelsen ska förbereda en Miljödiplomering, samt att det regionala miljömålsarbetet fått en högre prioritet i miljöledningsarbetet inför år 2007. Denna rapport gäller dock resultatet av arbetet till och med år 2006. Under året genomfördes en större ombyggnation som vid denna rapportens tryckning inte är helt avslutad. Under ombyggnationen pågick omflyttningar av personal och byggnadsarbetena har påverkat bland annat energiförbrukningen, vilket gör att förbrukningarna är svåra att jämföra med ett vanligt år.

Innehållsförteckning

Förord	3
Länsstyrelsens indirekta miljöpåverkan	5
EU: s strukturfonder.....	5
Tillsyn och prövning av miljöfarlig verksamhet.....	5
Efterbehandling av förorenade områden.....	6
Detaljplaner.....	6
Kompetensutveckling av lantbrukare inom miljöområdet.....	6
Skötsel av skyddade områden	6
Länsstyrelsens direkta miljöpåverkan	7
Tjänsteresorna ökade liksom utsläppen!.....	7
Uppvärmning	10
El.....	11
Vatten.....	11
Kontorspapper	12
Nyckeltal	12
Bilaga: Sammanställning åren 2001-2006	13

Länsstyrelsens indirekta miljöpåverkan

Indirekt miljöpåverkan uppstår när Länsstyrelsen i sin verksamhet påverkar andra så att det medför miljöpåverkan av något slag. Den indirekta miljöpåverkan är betydande för Länsstyrelsen eftersom syftet med verksamheten ofta är att påverka andra. Exempel på verksamheter som har indirekt miljöpåverkan är beslut om tillstånd eller bidrag, information, rådgivning och utbildning. I den här rapporten redovisas endast delar av Länsstyrelsens miljöarbete, nämligen de delar där Länsstyrelsen bedömt att förbättringar av arbetet både varit möjliga och angelägna.

Det är svårt att mäta eller exakt beskriva hur miljöbelastningen ändras till följd av de åtgärder som Länsstyrelsen gör avseende indirekt miljöpåverkan. Förbättring avseende indirekt miljöpåverkan handlar om att underlätta för eller påverka andra att ta mer miljöhänsyn. I många fall är Länsstyrelsen endast rådgivande och i de fall Länsstyrelsen har möjlighet att besluta är handlingsutrymmet ofta begränsat av olika hänsyn som ska tas enligt lagstiftningen. I detta avsnitt ges exempel på arbetet med indirekt miljöpåverkan inom de områden som har prioriterats i miljöledningssystemet.

Under år 2006 prioriterades elva verksamheter i Länsstyrelsens miljöledningsarbete. Åtta av dessa gällde indirekt miljöpåverkan. Tidigare år har arbetet med tillväxtprogram och kalkning hört till de prioriterade områdena. Tillväxtprogrammet finns inte längre med eftersom ansvaret för att samordna det arbetet har övergått till regionförbundet. Kalkningsverksamheten har under tidigare år genomfört ett antal åtgärder som minskat den negativa miljöpåverkan, vilket innebär att ytterligare utvecklingsåtgärder inte är lika angelägna inom det området.

EU: s strukturfonder

Liksom tidigare år har en broschyr med goda exempel på integrering av miljöhänsyn i projekt spridits till projektägare.

Tillsyn och prövning av miljöfarlig verksamhet

Ett tillsynsprojekt för mellanlagring av avfall har genomförts och avslutas våren 2007. Miljöskyddsfunktionen har deltagit vid förstagångsundersökningar och periodiska undersökningar. I samband med miljörapporten för år 2005 har funktionen begärt in energiredovisningar från tillsynsobjekten. Energiredovisningarna är under granskning.

En målsättning år 2006 var att minst 80 % av tillståndsbesluten vid Miljöprövningsdelegationen skulle innehålla en miljömålmotivering med bäring på de nationella och regionala miljömålen. Målet uppnåddes inte, huvudsakligen beroende på att tillståndsbesluten för tåkt från och med 2006 prövas av Miljöprövningsdelegationen. De har inte innehållit miljömålmotivering. Enbart 42 % av besluten innehöll miljömålmotivering.

Efterbehandling av förorenade områden

I länet finns ett stort antal områden där marken/vatten är förorenat av gamla miljösynder. På 12 prioriterade förorenade områden har efterbehandlingsåtgärder påbörjats sen år 2000. 5 av dessa är åtgärdade och avslutade. Mer än 50 ton miljögifter har schaktats bort och tagits om hand. På minst 11 % av uppskattat antal riskklass 1 och 2 objekt har det påbörjats undersökningar och/eller åtgärder. Ett projekt pågår där Länsstyrelsen och kommunerna under år 2006 förelagt 35 företag i sågverksbranschen att inventera sina verksamheter efter förorenade områden.

Detaljplaner

Under år 2006 har ett flerårigt projekt för att öka miljö kvalitetsmålen genomslag i detaljplaneringen avslutats. Ett seminarium har genomförts med de kommuner som deltagit i projektet och ett förslag till ”riktningsanalys” har tagits fram som ska kunna användas på ett tidigt stadium i detaljplaneringen med utgångspunkt från miljö kvalitetsmålet God byggd miljö.

Kompetensutveckling av lantbrukare inom miljöområdet

Ett mål för rådgivningen till lantbruket har varit att högst 5 % av betesmarksstödet skulle underkännas på grund av otillräcklig skötsel. För att uppnå detta har 16 kurser och 175 rådgivningar genomförts. Dessutom ges information genom tidningen Förvetet. Tyvärr underkändes cirka 7 % på grund av igenväxning om man räknar in dålig avbetning med mera 10 %. Resultatet var dock bättre än föregående år då 12 % underkändes.

Mjölkkoföretagen har prioriterats i den enskilda växtnäringsrådgivningen för att minska övergödningsproblemen. Cirka 75 % av alla mjölkkoföretag med mer än 20 kor har en aktuell växtnäringsbalans och gödslingsplan (inte äldre än 7 år). Målet var att 80 % skulle ha det.

Skötsel av skyddade områden

För att bevara/öka naturvärdena i de skyddade områdena har två nya skötselplaner för befintliga naturreservat fastställts. Ytterligare två har gjorts klara men ännu inte fastställts av Naturvårdsverket. Naturvårdsbränning har genomförts i ett naturreservat. Gröna Jobblagen har utfört skötselåtgärder i minst 5 objekt.

Länsstyrelsens direkta miljöpåverkan

Tjänsteresorna ökade liksom utsläppen!

Många av Länsstyrelsens fler än 200 tjänstemän reser mycket inom länet, mest för inventeringar, tillsyn och sammanträden. För dessa resor används huvudsakligen bil. Länsstyrelsen har sexton tjänstebilar och 56 % av antalet resta mil i bil kördes med dessa år 2006. Vardera 22 % utgjordes av resor i hyrbil och resor med egen bil i tjänsten. Resandet i bil ökade med nästan 20 %. Ökningen beror främst på att EU-regelverket ställt krav på större antal kontroller inom jordbruksstöden. Antalet anställda ökade också, 220 årsarbetskrafter mot 207 föregående år. Även räknat per årsarbetskraft ökade bilresandet, från 328 till 365 mil. Mesta ökningen har skett i hyrbilar där den körda sträckan nästan fördubblats.

Det görs många resor till konferenser i hela Sverige, mest till Stockholm. Här dominerar tågresa stort men även flyg- och bilresor förekommer. Flygresandet till utlandet har fortsatt att minska under år 2006, beroende på att det internationella arbetet i stort sett har avslutats.

Länsstyrelsens sammanlagda resande under år 2006 motsvarar ungefär 32 varv runt jorden varav 20 varv i bil.

Rest sträcka (mil) med olika färdmedel, tjänsteresor

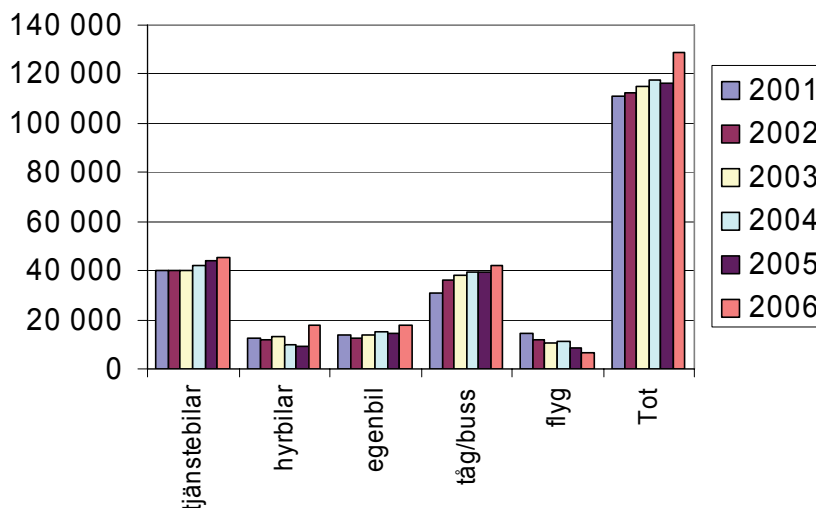


Diagram 1. Tjänsteresor, sträcka per färdmedel

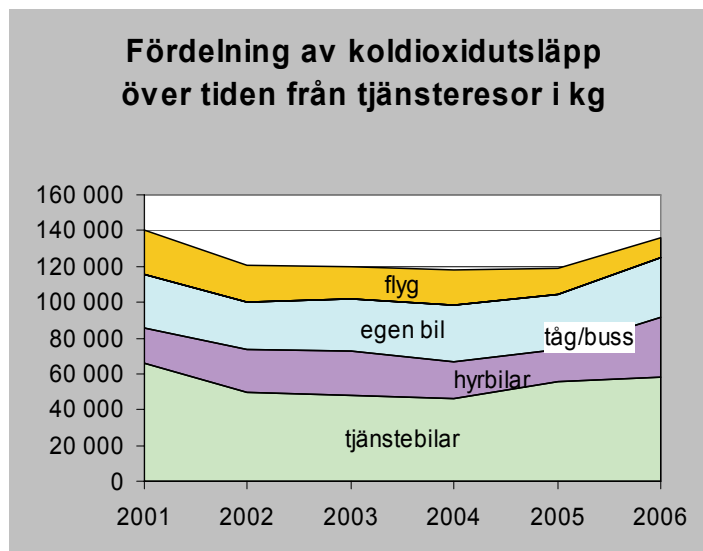


Diagram 2. Tjänsteresor, färdmedlens bidrag till utsläpp av koldioxid

Koldioxidutsläppen ökade under år 2006 med totalt 14 % och de nu är nästan lika stora som år 2001 när Länsstyrelsen började med årlig miljöredovisning. Det är stor skillnad på hur mycket olika färdmedel släpper ut. Som framgår av diagrammen är den resta sträckan ungefär lika stor med tåg som med tjänstebilarna. Ändå är utsläppen av koldioxid från tågresorna marginella. De syns inte mer än som ett streck i diagram 2.

Utsläpp av fossilt koldioxid g/personkilometer

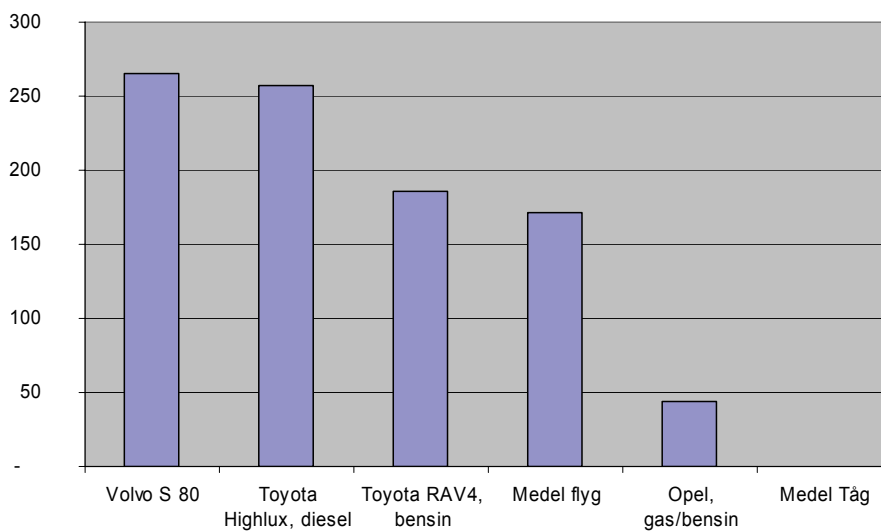


Diagram 3. Utsläpp av fossilt koldioxid i g/personkilometer

Som framgår av diagram 3 skiljer sig utsläppen också stort mellan olika typer av bilar. För Länsstyrelsens tjänstebilar visar diagrammet de faktiska koldioxidutsläppen beräknat från förbrukat bränsle. Eftersom enheten är personkilometer i diagrammet så beror utsläppet på hur många som sitter i fordonet. För bilarna är antagandet en person, för flyget 65 % beleggning och för tåget SJ:s medelbeleggning på de sträckor som Länsstyrelsens personal reser. Om man alltså sitter två i bilen får man räkna med halva utsläppet per personkilometer.

Länsstyrelsens åtta gasbilar har varit viktiga för att begränsa utsläppen av koldioxid. Ett av målen för år 2006 var att biogasbilarna till minst 80 % skulle köras på biogas och högst 20 % bensin. Målet nåddes inte, resultatet blev 73 %, vilket var det lägsta sedan gasbilarna köptes in. Ändå har koldioxidutsläppen från biogasbilarna bara varit ungefär en femtedel jämfört med övriga bilar.

Även genom att välja miljöfordon vid hyra av bil kan man minska utsläppen. Länsstyrelsen antog en resepolicy under år 2006. Enligt denna ska alternativa drivmedel eftersträvas. Europcar och Hertz är exempel på hyrbilsföretag som idag erbjuder miljöbilar. De lämnar också tydliga miljöredovisningar där utsläppen från Länsstyrelsens resor är specificerade.

I resepolycyn betonas också att mängden resor kan minskas genom att i större utsträckning ersätta fysiska möten med telefon- och videokonferenser. I enlighet med målet ökade antalet telefonkonferenser beställda genom Länsstyrelsens växel under året till 45 st.

	kväveoxider	kolväten	kolmonoxid	koldioxid
tjänstebilar	67	11	173	58 104
hyrbilar	4	6	52	33 365
egen bil	126	39	301	33 627
tåg/buss	1	0,04	0,12	67
flyg	38	10	32	10 934
Totalt	236	66	559	136 097

Tabell 1. Utsläpp till luft från tjänsteresor i kg.

FAKTARUTA OM AVGASER

Koldioxid (CO₂)

Utsläpp av koldioxid från fossila bränslen är den största orsaken till oron över klimatförändringar till följd av en ökande växthuseffekt. Fossila bränslen är till exempel diesel, bensin och fossilgas (som också kallas naturgas). Den koldioxid som bildas när biogas förbränns bidrar däremot inte till ökad halt av koldioxid i atmosfären. Det beror på att biogasen ingår i kolets kretslopp i biosfären.

Kväveoxider (NO och NO₂)

Bidrar till försurningen och övergödningen av sjöar och hav. Bildar tillsammans med kolväten marknära ozon som är hälsoskadligt och orsakar skador på växtlighet.

Kolmonoxid (CO)

Kolmonoxid (som också kallas koloxid) är en hälsoskadlig gas som bildas vid ofullständig förbränning av bränslen. Vid bilkörning är utsläppen störst efter kallstarter.

Partiklar

Partiklar är hälsoskadliga och bildas vid ofullständig förbränning av bränslen. Utsläppen är störst från dieselfordon.

Kolväten (HC)

Blandning av hälsoskadliga gaser som bildas vid ofullständig förbränning av bränslen. Bildar tillsammans med kväveoxider marknära ozon som är hälsoskadligt och orsakar skador på växtlighet.

Uppvärmning

Värmeanvändningen fortsatte att öka under år 2006. Per ytenhet var värmeanvändningen 62 kWh/m² för länsstyrelsebyggnaden och 137 kWh/m² för residenset. Under året genomfördes en större ombyggnad i länsstyrelsebyggnaden vilket medförde att delar av personalen har varit inhyrd i andra lokaler. Dessa tillfälliga lokaler ingår inte i denna redovisning!

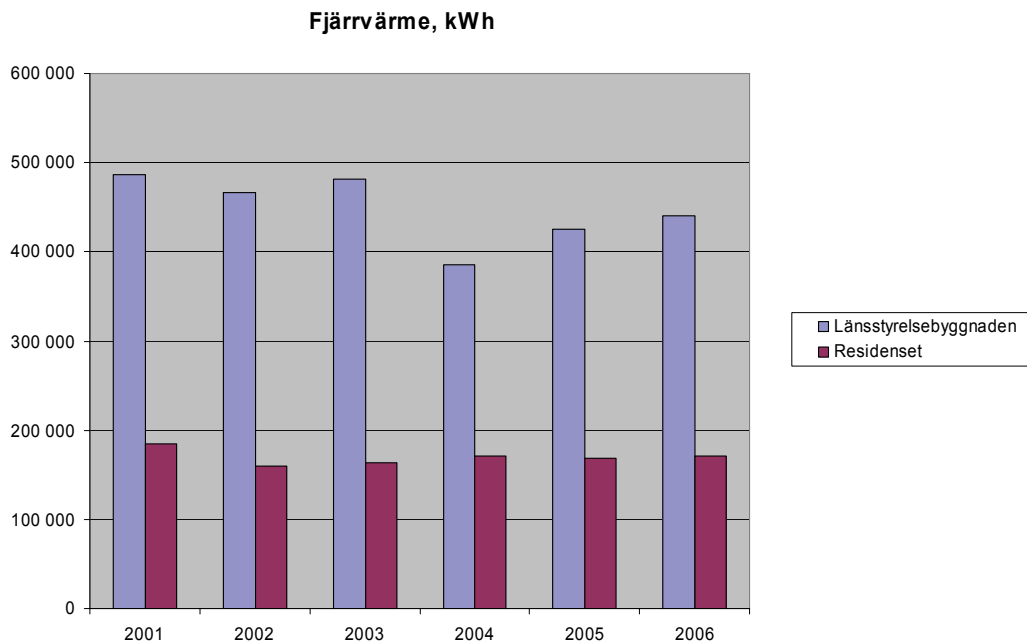


Diagram 4. Användningen av fjärrvärme i Länsstyrelsebyggnaderna.

I de uppgifter som Länsstyrelsen får från fastighetsägarna ingår även andra hyresgäster (restaurang Guvernören är den största) eftersom de inte går att skilja ut i statistiken. Länsstyrelsens förbrukning är därför beräknad utifrån den andel som används av totala lokalytan. Uppgifterna är gradtalskorrigerade för att möjliggöra jämförelse mellan år där temperaturen varit olika.

El

Elanvändningen ökade under år 2006 var den högsta noterade sedan Länsstyrelsen började med miljöredovisning. Flera faktorer påverkade: en större ombyggnation, antalet årsarbetskrafter ökade med 14 st till 221 och en del av personalen var förlagd till andra lokaler som inte ingår i denna redovisning. De olika faktorernas bidrag till resultatet är svåra att bedöma.

Ventilationen står för merparten av elanvändningen. År 2006 var elanvändningen 110 kWh/m² i länsstyrelsebyggnaden och 26 kWh/m² i residenset.

El, kWh

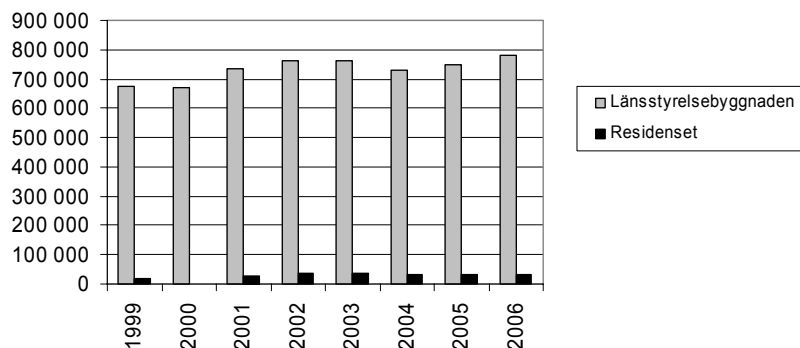


Diagram 5. Användningen av el i Länsstyrelsebyggnaderna.

Vatten

Vattenanvändningen har ökat till 36 liter per dag och årsarbetskraft. Liksom i bedömningarna för el och värme bör påpekas ombyggnationens betydelse.

Vattenanvändning i liter/person och dag

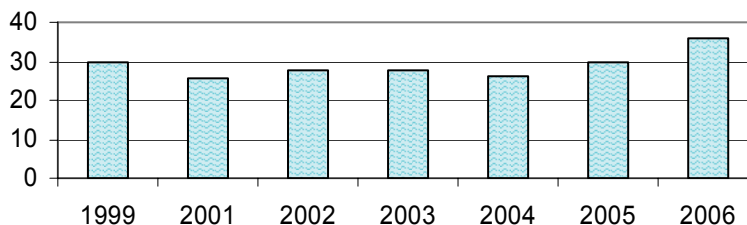


Diagram 6. Användningen av vatten i Länsstyrelsebyggnaderna.

Kontorspapper

Efter en lyckad sparkampanj under år 2001 minskade förbrukningen av kopieringspapper. Dubbelsidig kopiering infördes i nästan alla sammanhang. Därefter ökade förbrukningen igen under ett par år. Under år 2005 infördes nya rutiner för trycksaker vilket bidrog till att förbrukningen minskade. En del rapporter trycks utanför Länsstyrelsen och kommer inte med i statistiken. År 2006 innebar en fortsatt minskning och nyckeltalet är nu 39 ark per årsarbetskraft och dag. I nyckeltalet ingår förbrukningen i kopieringscentralen för rapporttryckning med mera. Förbrukningen i kopieringscentralen utgör ca 45 %, så om man enbart räknar med förbrukningen ute på avdelningarna blir nyckeltalet 22 ark per person och dag.

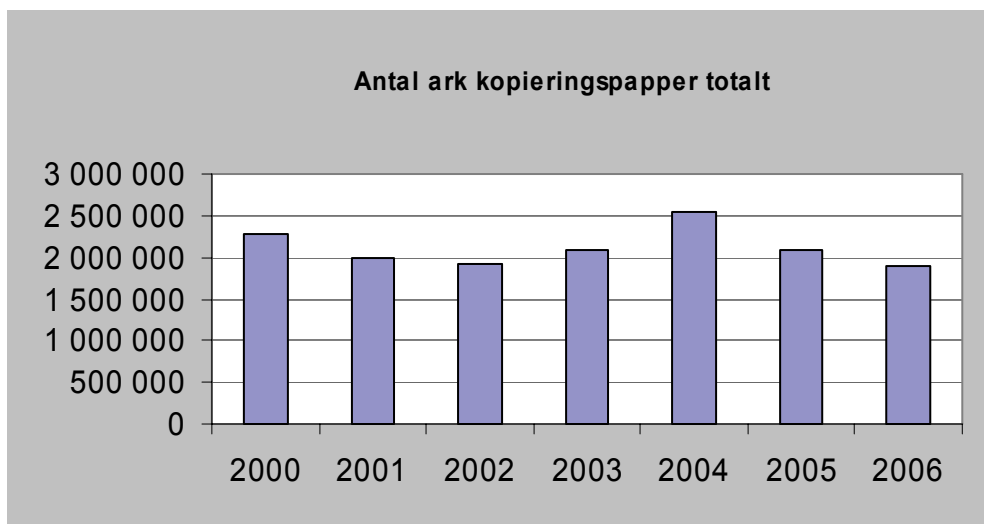


Diagram 7. Länsstyrelsens pappersanvändning

Nyckeltal

Nyckeltal för år 2006 och förändring i procent jämfört med år 2005.

	Trafikslag	Resta mil		Resta mil/ åa		kg utsläpp per åa* av:				Förändring av miljö-påverkan
						Koldioxid		Kväveoxider		
Tjänsteresor	Bil	80 742	+19 %	365	+11 %	566	+13 %	0,89	+53 %	☹
	Tåg, buss	41 970	+6 %	190	-2 %	0,3	oför.	0,004	oför.	
	Flyg	8 560	-25 %	29	-31 %	49	-31 %	0,17	-32 %	
	Totalt	129 106	+11 %	584	+4 %	616	+7 %	1,07	+34 %	
Uppvärmning		73 kWh/m ²	+3 %			2 766 kWh/åa*	-3 %			☺
Elanvändning		97 kWh/m ²	+4 %			3 679 kWh/åa*	-2 %			☺
Vattenanvändning				36 liter/dag och åa		+20 %				☹
Kopieringspapper				39 ark/dag och åa		-15 %				☺

* åa = årsarbetskrafter. Antalet årsarbetskrafter var 221 st år 2006. År 2005 var antalet åa 207 st.

Bilaga: Sammanställning åren 2001-2006

Sammanställning av genomförda förbättringsåtgärder inom områden som har prioriterats i miljöledningssystemet. En del områden har prioriterats alla år, andra bara något eller några.

År	Åtgärd	Effekt (där effekt varit möjlig att bedöma)
Upphandling		
2002	Länsstyrelsen har medverkat i att arrangera en utbildning om att ställa miljökrav vid offentlig upphandling. Fem personer från Länsstyrelsen deltog.	
2003	Nya miljöanpassade rutiner för upphandling/inköp har tagits fram och införts. Information om dessa vid introduktionsutbildning.	
2004-2005	Ett antal personer med ansvar för upphandlingar har gått utbildning inom området.	
Elanvändning		
2002	Information till personalen om åtgärder för att minska elanvändningen har genomförts	Elanvändningen minskade under kampanjtillfället men inte över året.
	Närvarostyrning av belysning i ledningsplatsen	
2003	Närvarostyrning i kontorslandskapet och korridoren andra våningen på landsbygdsavdelningen.	Närvarostyrning begränsar slöseri med el.
Tjänsteresor		
2001	Åtta (av totalt 15) tjänstebilar byttes mot biogasbilar.	Koldioxidutsläpp från resor i bil minskade med 13 % mellan 2001 och 2002.
2002	Uppföljning av biogasanvändningen görs halvårsvis och information om resultatet till personalen.	Andel biogas användning i biogasbilarna: 2002: April-juni 72 %. Andra halvåret 78 %. 2003: Januari-juni 80 % 2004: 77 % 2005: 76 %
	24 personer har genomgått utbildning i Eco-drivning.	Utvärdering av utbildningen visar att utbildningen var mycket uppskattad.
	Utbildning om videokonferensutrustning för personalen.	
	Vid inköp av nya bildäck väljs däck utan HA-oljor	Minskad spridning av HA-oljor i miljön.
2004	10 personer har genomgått utbildning i Eco-driving, 16 personer som fick grundutbildning 2002 gick uppföljningsutbildning.	Uppföljningsutbildningen visade i genomsnitt ca 9 % bestående minskning av bränsleförbrukning.
2006	Resepolicy med reserutiner har införts	
Arbetsresor		
2002	Resvaneundersökning genomfördes bland personalen.	Alla färd sätt minskade mätt per person jämfört med år 2000.
	Cykelkampanj genomfördes samordnat med friskvårdssatsning.	Cyklandet ökade under året mätt som antalet cyklar i cykelställen.
	Länsstyrelsen köper tjänsten samåkningstjänst vilket innebär att personalen kan boka samåkningsresor på Internet. Information till nyanställda om systemet.	
2003/2004	Cykelkampanj som 2002, information om samåkningstjänst	Ingen förändring uppmätt
	Se även Eco-driving under tjänsteresor	

Ekologiskt hållbar utveckling i tillväxtavtalet		
2002	Projektet Miljöstrategisk näringslivsutveckling påbörjades. Ett antal delprojekt har genomförts, bland annat utbildningar i egenkontroll.	
2002-2004	Projekt för bättre integrering av ekologiskt hållbar utveckling i tillväxtavtalet.	Under 2004 har samtliga strategiska projekt inom RTP lämnat mål för hänsyn till ekologisk hållbarhet.
EU:s strukturfonder mål 2-södra och öarna		
2002-2005	Broschyr sprids till projektägare med goda exempel och information om miljöhänsyn i projekt. Information har också spritts vid projektägarträffar.	
2002-2006	Sökanden får hjälp med integrering av miljöhänsyn i projekt.	Fler projekt bedöms ha integrerat miljöhänsyn på ett bra sätt.
Operativ tillsyn inom miljöskydd		
2002-2004	Fokusera tillsynen på verksamheter där egenkontrollen bedöms vara otillräcklig eller där handläggaren saknar tillräcklig kunskap om verksamhetens egenkontroll.	
2005	Nyhetsbrev (miljönytt) samt riktad information angående IPPC, VOC, Seveso, avfall, kemikalier, oljecisterner. Genomförande av tillsynsprojekt kring kemikalier med syftet att höja företagets kunskap (och även vår!) om vilka kemikalier/ämnen som används.	Tillsynsprojektet kring kemikalier ledde till att ett flertal företag slutade använda och plockat bort vissa kemikalier som de upptäckte att de fanns i PRIO-databasen eller på begränsningslistan och valde ur miljösynpunkt bättre alternativ. Några företag "hittade" i sina kemikalieförråd kemikalier som inte används på företaget idag och som nåt fall till och med är förbjudna att användas. I några fall hittade vi kemikalier på företagen som inte längre ska användas och som nu plockats bort. Förhoppningsvis har projektet lett till att företagen fortsättningsvis i sin egenkontroll har en bättre kontinuerlig kontroll på sina kemikalier och väljer bättre alternativ när sådana finns.
2006	Ett tillsynsprojekt för mellanlagring av avfall genomfördes. Energiredovisningar har begärts in från tillsynsobjekten.	
Prövning av miljöfarlig verksamhet		
2003-2005	Utveckla villkorsformuleringar så att tillståndsbesluten vid Miljöprövningsdelegationen innehåller motivering grundad på miljömålen	Nästan alla ärenden innehåller nu miljömålmotiveringar, finns dessutom i de flesta prövotidsredovisningar.
Förorenade områden		
2005	Förbättringsarbete inom identifiering, riskklassning och efterbehandling	5 av de mest prioriterade objekten har åtgärdats. 3 ytbehandlingsindustrier, 1 PCB utfyllnad och 1 syraslamdeponi har åtgärdats och där cirka 1 ton bly, 1 ton nickel, 20 ton zink, 10 ton koppar, 1 ton cyanid, 10 ton PAH:er och 20 ton PCB schaktats bort och tagits om hand. På syraslamdeponin har man minskat utläckaget av föroreningar med 95 %. Åtgärderna på dessa 5 objekt har lett till att man hindrat föroreningar från sprida sig till grundvatten och närrecipenter och att markområden numera kan användas utan risk för hälsoeffekter. En mkt grov uppskattning är att med dessa åtgärder så har man löst ca 10-15 % av problemet med förorenade områden i länet (eftersom dessa objekt varit högt prioriterade så ger åtgärderna stora miljövinster).

Bättre förutsättningar för en större andel person- och godstrafik på järnväg.		
2002	Länsstyrelsen har medverkat i olika arbetsgrupper och referensgrupper för påverkan och utveckling.	Nya perronger byggs på länsbanorna för anpassning till funktionshindrade och barn m.fl. Tre nya stationer har tillkommit och ett nytt mötesspår har byggts. Nya tågsätt har inköpts av Länstrafiken. Trafiken på länsbanorna har utökats. En utredning har genomförts gällande Jönköpingsbanan (Nässjö-Falköping) som påvisar vikten av en kapacitetsökning.
	Flera studier ska utföras för etablering av godsterminaler (kombitransporter).	Idéstudien för kombiterminalen på Torsvik har slutförts och överlämnats till Banverket som påbörjat en förstudie enligt lagen om byggande av järnväg. Sidospårs byggandet vid brevterminalen i Nässjö pågår och Nässjö kommun förbereder utbyggnad av en kombiterminal i anslutning till detta. Även studien för Jönköpingsbanan ovan i D7:1 belyser behovet av kapacitetsförstärkning för godstrafiken.
2003	Medverkan i arbetsgrupper och referensgrupper för påverkan och utveckling.	Slutredovisningen av SEBTrans som avser åtgärder utmed Kust till Kustbanan avslutades i december 2003. Utredning för effektiva järnvägs- och vägförbindelser från väst till öst, Interreg IIIB-projekt, har påbörjats under året.
Samhällsplanering		
2003-2006	Projekt tillsammans med 7 kommuner om att i samtliga nya detaljplaner göra en särskild konsekvensbeskrivning av plangenomförandet med miljö kvalitets-målen som utgångspunkt.	2003: 10 stycken detaljplaner har arbetsrutinen tillämpats under året. Projektet har berört drygt tjugo detaljplaner under år 2005. Projektet har avslutats under år 2006 med en workshop med deltagande kommuner. Kunskaps spridning sker till övriga kommuner under år 2007.
Kalkningens negativa miljöpåverkan		
2002	Övergång till icke-dammande kalkprodukter.	Kräver mindre transporter och har mindre negativ lokal påverkan på biologisk mångfald.
	Kommunerna har uppmanats att ställa miljökrav vid upphandling samt följa upp om de lyckats med detta.	Åtgärden gav dåligt gensvar hos kommunerna som inte såg möjligheterna.
	97 % av antalet ton spridd kalk på våtmarker utgörs av dammfria produkter	
	Rutiner har införts om att använda elmotorn när så är möjligt vid effektuppföljningen.	Minskade utsläpp av luftföroreningar.
2003	När den gamla båtmotorn byts, köps en miljövänligare, 4-taktare	Minskade utsläpp av luftföroreningar, och föroreningar till vatten.
2004	99 % av antalet ton spridd kalk på våtmarker utgörs av dammfria produkter	Kräver mindre transporter och har mindre negativ lokal påverkan på biologisk mångfald.
	Vägverket har informerat på kalkhandläggarrträff om miljökrav i upphandlingen.	
	Provtagningsrutiner för effektuppföljning ändras så att transporter för detta minskas	Rutter för Länsstyrelsens provtagning har ändrats så att transporter har minskat och en del provtagning har lagts ut på kommunerna vilket ytterligare minskar transporter. Färre prover tas ute på sjöarna och fler vid sjöutloppen vilket innebär färre båttransporter.
Betesmarker		
2002-2006	Kurser i röjning av betesmarker och rådgivning om skötselplaner, åtgärdsplaner och kort rådgivning. Flera artiklar i Förvetet som berör betesmarkens skötsel.	Andel betesmarksstöd som underkänns pga dålig skötsel var 16 % av arealen år 2002. 2003 13 % 2004 10,8 % 2005 12,2 % 2006 10 %

Inköp av handelsgödsel-P i F län ska motsvara behovet.		
2002	En uppskattning av andelen företag med mer än 20 de el 25 ha som har aktuell (7år) växtnäringsbalans och gödslingsplan har gjorts.	Andelen uppskattas vara mindre än 40 % 2002
2003-2004	Satsa tillräckligt av KULM-medlen för att nå målet att minst 80 % av företag med mer än 20 de el 25 ha ska ha aktuell (7år) växtnäringsbalans och gödslingsplan.	54 % 2003, ca 55 % 2004.
2005-2006	Då ovanstående inte går att nå med tillgängliga resurser blir åtgärden att prioritera mjölkko-företagen i den enskilda växtnäringsrådgivningen med målet att minst 80 % av alla mjölkko-företag med mer än 20 kor ska ha en aktuell växtnäringsbalans och gödslingsplan (inte äldre än 7 år).	Det behöver göras ca 75 gödslingsplaner per år för att vi ska nå målet. 2005 gjordes ca 50 planer. År 2006 var andelen ca 75 %.
Framjande och förebyggande operativ tillsyn inom naturvårdsområdet		
2003	Artikelserie i "Förvetet" om småbiotoper i odlingslandskapet.	
2004	Framtagande av information för publicering på Internet som beskriver naturvärden och tillämpning av reglerna i miljöbalken.	
Skötsel av skyddade områden		
2005	Gröna Jobb-lagen har utfört skötselåtgärder i minst 15 objekt. 10 nya skötselplaner har fastställts. 40 nya informationsskyltar med föreskrifter har satts upp i natur-reservat. Friluftsanordningar har till ca 70 % återställts till det skick de var i innan stormen 8-9 januari 2005.	
Övrigt – exempel på förbättringsåtgärder bland ej prioriterade områden.		
2001	Pappersbesparingskampanj genomfördes	Förbrukningen minskade drygt 10 %. Enkelsidig kopiering är numer ovanlig, men pappers-konsumtionen har ändå ökat under senare år.
2005	Källsortering har utökats med kompostering.	
2006	Ny båt med fyrtaktsmotor för fiskeritillsynen	Fyrtaktsmotorer minska bensinförbrukning och utsläpp av framför allt kolväten och koldioxid kraftigt jämfört med tvåtaktsmotorer.



Länsstyrelsen i Jönköpings län

Länsstyrelsen i Jönköpings län

551 86 Jönköping

Telefon: 036-39 50 00

Fax: 036-12 15 58

Webbplats: www.f.lst.se

E-post: lansstyrelsen@f.lst.se