



Länsstyrelsen i Jönköpings län

# Familjehemsvård i Jönköpings län 2006







# ■ Familjehemsvård i Jönköpings län 2006

Meddelande	nr 2007:19
Referens	Margareta Johansson, Rättsavdelningen, Sociala funktionen, Juni 2007
Kontaktperson	Margareta Johansson, Länsstyrelsen i Jönköpings län, Direkttelefon 036-39 51 21, e-post <a href="mailto:margareta.johansson@f.lst.se">margareta.johansson@f.lst.se</a>
Webbplats	<a href="http://www.f.lst.se">www.f.lst.se</a>
ISSN	1101-9425
ISRN	LSTY-F-M—07/19--SE
Upplaga	75 ex.
Tryckt på	Länsstyrelsen, Jönköping 2007
Miljö och återvinning	Rapporten är tryckt på miljömärkt papper och omslaget består av PET-plast, kartong, bomullsväv och miljömärkt lim. Vid återvinning tas omslaget bort och sorteras som brännbart avfall, rapportsidorna sorteras som papper.

© Länsstyrelsen i Jönköpings län 2007

## Förord

Till socialtjänstens viktigaste uppgift hör att ge de barn som samhället har tagit hand om god vård och fostran. Vård i familjehem är den vanligaste vårdformen för barn som behöver vård utanför det egna hemmet. Med beaktande av barnets bästa ska, i första hand, övervägas om barnet kan tas emot av någon anhörig eller annan närstående.

Länsstyrelsen har gjort en sammanställning över barn som under 2006 var placerade i familjehem eller annat enskilt hem. Sammanställningen med Länsstyrelsens kommentarer redovisas i denna rapport.

Iris Dovrén Råsbrant  
Socialdirektör

Margareta Johansson  
Socialkonsulent

## Innehållsförteckning

<b>Förord</b> .....	<b>3</b>
<b>Sammanfattning</b> .....	<b>5</b>
<b>Bakgrund</b> .....	<b>6</b>
Statistikens innehåll .....	6
Datainsamling .....	6
Aktuell lagstiftning .....	6
<b>Barn placerade i familjehem eller annat enskilt hem</b> .....	<b>8</b>
Kommun där barnet placerats.....	10
Nyplaceringar under året .....	14
Upphörda placeringar under året.....	16
Barn placerade vid årsskiftet.....	16
<b>Länsstyrelsens kommentarer</b> .....	<b>17</b>

## Sammanfattning

Kommunerna är skyldiga att årligen lämna en förteckning till Länsstyrelsen över samtliga barn som är placerade i familjehem eller annat enskilt hem. Dessa förteckningar utgör underlaget för Länsstyrelsens årliga statistik.

Vi kan för 2006 notera följande:

- 472 barn och ungdomar var placerade i familjehem eller annat enskilt hem. Det är på samma nivå som 2004 och något färre än 2005.
- 143 barn placerades under året. Det är 32 färre än 2005.
- Placeringarna upphörde för 144 barn.
- Drygt hälften, 53 %, av barnen var placerade inom den egna kommunen.
- Andelen barn som placerades i familjehem hos anhöriga eller andra närstående ökade till ca 31 %.
- Vid årsskiftet 2006/2007 var 335 barn placerade i familjehem eller i annat enskilt hem, vilket är nitton färre än föregående årsskifte.
- Det är något fler flickor än pojkar som är placerade i familjehem, 240 av 472 barn.

## Bakgrund

Underlaget för statistiken är de förteckningar över placerade barn som kommunerna enligt socialtjänstförordningen varje år ska komma in med till Länsstyrelsen.

### Statistikens innehåll

I det nedan redovisade materialet ingår såväl placeringar i familjehem som i annat enskilt hem. Under beteckningen annat enskilt hem återfinns privatplaceringar, placeringar i syfte att adoptera ett utländskt barn samt akuta placeringar i avvaktan på nämndens beslut om familjehemsplacering.

I materialet redovisas de barn och ungdomar som under någon del av året varit placerade i familjehem eller annat enskilt hem. Några tabeller avser enbart nya placeringar under året. I några tabeller görs jämförelse med närmast föregående år.

### Datainsamling

Enligt 7 kap. 1 § socialtjänstförordningen ska socialnämnden föra en förteckning över de barn som enligt nämndens beslut vistas i familjehem eller, efter nämndens medgivande, i något annat enskilt hem. Socialstyrelsen fastställer ett formulär för förteckningen. En kopia av förteckningen ska varje år, senast den 31 januari, ges in till länsstyrelsen i länet.

### Aktuell lagstiftning

Frågor som rör placeringar av barn i familjehem och andra enskilda hem regleras i huvudsak i socialtjänstlagen, lagen med särskilda bestämmelser om vård av unga (LVU) och socialtjänstförordningen.

Socialtjänsten har ett särskilt ansvar för barn och ungdomar och ska enligt 5 kap. 1 § socialtjänstlagen verka för att barn och ungdomar växer upp under trygga och goda förhållanden. Dessutom ska socialnämnden sörja för att barn och ungdomar får det skydd och stöd de behöver och, om hänsynen till den unge motiverar det, vård och fostran utanför det egna hemmet.

Om barn måste få vård utanför hemmet är det vanligast att de får komma till ett enskilt hem. Med familjehem avses enligt 3 kap. 2 § socialtjänstförordningen ett enskilt hem som på uppdrag av socialnämnden tar emot barn för stadigvarande vård och fostran eller vuxna för vård och omvårdnad och vars verksamhet inte är sådan att hemmet blir att anse som ett hem för vård eller boende. Tjänstemän kan inte besluta om placering av barn i familjehem, det kan bara socialnämnden eller en särskild avdelning inom nämnden, ofta kallat utskott.

Ett barn får inte utan socialnämndens medgivande eller beslut om vård tas emot för stadigvarande vård och fostran i ett enskilt hem som inte tillhör förälder eller vårdnadshavare.



Förhållandena i hemmet och dess förutsättningar för att ta emot det aktuella barnet ska vara utredda.

På senare år har man velat betona vikten av att man inte utsätter barn för onödiga separationer i samband med placeringar. Därför ska man enligt 6 kap. 5 § socialtjänstlagen i första hand överväga om barnet kan tas emot av någon anhörig eller annan närstående, dock ska barnets bästa alltid beaktas.

När barn har varit placerade i samma familjehem under tre år ska socialnämnden särskilt överväga om det finns skäl att ansöka om överflyttning av vårdnaden till familjehemmet enligt 6 kap. 8 § föräldrabalken.

Socialnämnden har ett vittgående ansvar för de barn och ungdomar som placerats utanför det egna hemmet. Enligt 6 kap. 1 § socialtjänstlagen ansvarar nämnden för att den som genom dess försorg har tagits emot i ett annat hem får god vård. Vården bör utformas så att den främjar den enskildes samhörighet med anhöriga och andra närstående samt kontakt med hemmiljön.

Vidare framgår av 6 kap. 7 § socialtjänstlagen att socialnämnden ska medverka till att barnen får god vård och fostran och i övrigt gynnsamma uppväxtförhållanden samt verka för att de får lämplig utbildning samt lämna vårdnadshavarna och dem som vårdar barnen råd, stöd och annan hjälp som de behöver.

När barn behöver vårdas utanför det egna hemmet ska enligt 11 kap. 3 § socialtjänstlagen en plan upprättas för den vård socialnämnden avser att anordna. Planen ska även ta upp åtgärder och insatser som andra huvudmän ansvarar för.

Socialtjänstförordningens femte kapitel innehåller mer detaljerade bestämmelser kring innehåll i vårdplanen och på vilket sätt socialnämnden ska följa vården.

Enligt 6 kap. 8 § socialtjänstlagen och 13 § LVU ska socialnämnden minst en gång var sjätte månad överväga alternativt ompröva om vården fortfarande behövs.

Om socialnämnden har för avsikt att placera ett barn i en annan kommun ska nämnden enligt 6 kap. 9 § socialtjänstlagen informera och samråda med den kommunen innan de fattar sitt beslut. Det kan för barnets skull finnas behov av att i förväg informera även andra myndigheter än socialtjänsten om placeringen. Barnet kan ha behov av exempelvis barnomsorg, fritidssysselsättning, barnpsykiatrisk behandling eller särskilda insatser i skolan.

## Barn placerade i familjehem eller annat enskilt hem

Tabellerna 1-6 och diagrammen 1-3 innehåller uppgifter om barn som någon gång under året varit placerade i familjehem eller annat enskilt hem. Här innefattas både pågående och nya placeringar.

Antalet placerade barn varierar men vi har sett en tydlig tendens till ökning under 2000-talets första år.

**Tabell 1:** Antal placerade barn 2000 - 2006 fördelade på kommuner

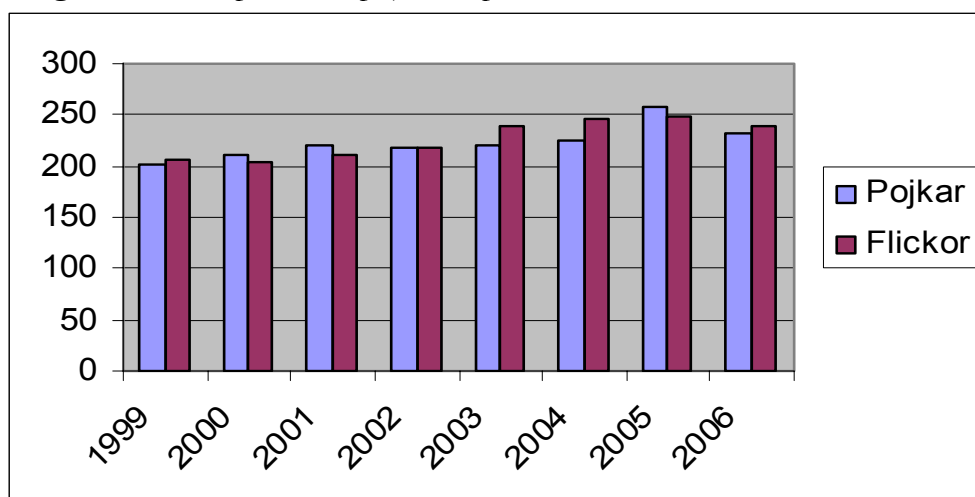
KOMMUN	2000	2001	2002	2003	2004	2005	2006	Förändringar mellan 2005 och 2006
Aneby	9	13	13	24	24	14	18	+4
Eksjö	13	14	19	14	16	32	21	-11
Gislaved	25	26	28	33	33	35	32	-3
Gnosjö	13	11	8	13	13	9	7	-2
Habo	7	8	7	8	7	6	9	+3
Jönköping c	75	74	73	75	66	79	69	-10
Jönköping s	54	50	47	45	48	49	46	-3
Jönköping v	13	15	16	19	34	31	33	+2
Jönköping ö	16	31	28	39	44	43	44	+1
Mullsjö	4	5	10	8	6	6	5	-1
Nässjö	41	47	50	48	44	58	52	-6
Sävsjö	14	14	21	24	22	19	21	+2
Tranås	27	29	36	26	36	36	27	-9
Vaggeryd	7	8	8	6	6	4	5	+1
Vetlanda	47	42	33	35	27	37	33	-4
Värnamo	50	44	37	42	45	48	50	+2
<b>Summa</b>	<b>415</b>	<b>431</b>	<b>434</b>	<b>459</b>	<b>471</b>	<b>506</b>	<b>472</b>	<b>-34</b>

Könsfördelningen är relativt jämn. De senaste åren har det varit något fler flickor än pojkar som varit placerade i familjehem eller annat enskilt hem.

**Tabell 2:** Antal placerade barn 2006 fördelade på kommuner och kön

KOMMUN	Pojkar	Flickor
Aneby	8	10
Eksjö	11	10
Gislaved	13	19
Gnosjö	3	4
Habo	5	4
Jönköping c	42	27
Jönköping s	19	27
Jönköping v	18	15
Jönköping ö	22	22
Mullsjö	2	3
Nässjö	26	26
Sävsjö	11	10
Tranås	11	16
Vaggeryd	2	3
Vetlanda	16	17
Värnamo	23	27
<b>Summa</b>	<b>232</b>	<b>240</b>

**Diagram 1.** Antal placerade pojkar resp. flickor 1999-2006



## Kommun där barnet placerats

Vid placering utanför hemmet är det närhetsprincipen som ska råda om det inte finns särskilda skäl för något annat. De flesta barn är också placerade inom den egna kommunen.

**Tabell 3:** Antal barn som är placerade inom resp. utom den egna kommunen

KOMMUN	Inom kommunen	Utom kommunen
Aneby	5	13
Eksjö	9	15
Gislaved	22	11
Gnosjö	0	7
Habo	5	4
Jönköping c	34	38
Jönköping s	22	23
Jönköping v	24	9
Jönköping ö	25	20
Mullsjö	0	5
Nässjö	23	30
Sävsjö	9	13
Tranås	11	16
Vaggeryd	3	2
Vetlanda	29	4
Värnamo	36	17
<b>Summa</b>	<b>257</b>	<b>227</b>

Jönköping distrikt söder har ett barn placerat under skyddad adress, varför barnet inte är medräknat i tabell 3.

Nedanstående kommuner har haft barn placerade både inom och utom kommunen: Eksjö kommun hade tre barn; Gislaveds kommun hade ett barn; Jönköping distrikt centrum hade tre barn; Jönköping distrikt öster hade ett barn; Nässjö kommun hade ett barn; Sävsjö kommun hade ett barn och Värnamo kommun hade tre barn placerade både inom och utom kommunen.

Dessa 13 barn är redovisade på två ställen i tabell 3.

**Tabell 4:** Antal barn placerade i familjehem resp. annat enskilt hem

KOMMUN	Familjehem	Annat enskilt hem
Aneby	18	-
Eksjö	21	-
Gislaved	30	2
Gnosjö	6	1
Habo	9	-
Jönköping c	69	-
Jönköping s	44	1
Jönköping v	30	3
Jönköping ö	45	1
Mullsjö	5	-
Nässjö	52	2
Sävsjö	21	-
Tranås	27	-
Vaggeryd	5	-
Vetlanda	33	-
Värnamo	49	1
<b>Summa</b>	<b>463</b>	<b>11</b>

I Jönköping distrikt öster har ett barn och i Nässjö kommun har två barn varit placerade både i familjehem och i annat enskilt hem. Dessa barn har redovisats på två ställen i tabell 4.

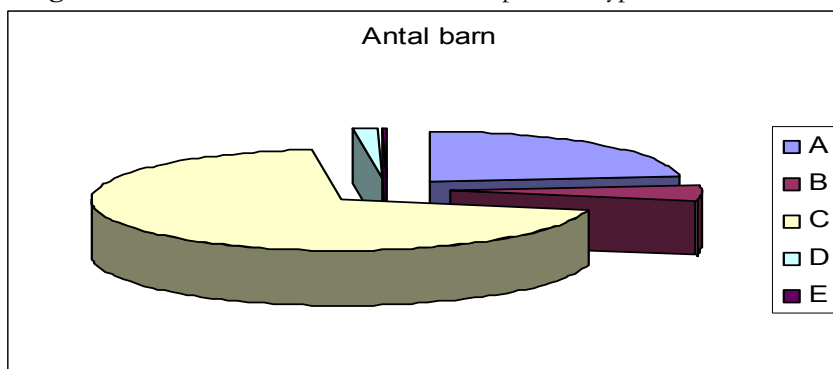
I diagram 2 och tabell 5 redovisas vilka typer av hem som barnen placerats i uppdelat på följande kategorier (A-E):

**Familjehem** – placering på uppdrag av socialnämnden (inte i hem för vård eller boende – HVB)

- A. Placering hos anhörig, t.ex. syskon, mor-, farföräldrar, faster, farbror, moster, morbror, kusin
- B. Placering hos annan närstående, t.ex. styvföräldrar, lärare
- C. Placering i familjehem som inte avses i A eller B

**Annat enskilt hem**

- D. Privatplacering, dvs. inte en placering på uppdrag av socialnämnden
- E. Placering av utländska barn före adoption

**Diagram 2.** Placerade barn i länet fördelat på olika typer av hem

När det gäller i vilken utsträckning barnen finns placerade inom nätverket kan vi göra vissa jämförelser i förhållande till tidigare år. Vi noterade 2003 en viss minskning av antalet barn som är placerade hos anhöriga eller andra närstående. Därefter har andelen som placerats inom nätverket varit oförändrad, ca 25 % av de familjehemsplacerade barnen (A+B+C). 2006 var andelen något högre, 29 %.

**Tabell 5:** Antal barn placerade med uppdelning på typ av hem

Kommun	A	B	C	D	E
Aneby	3	1	14	-	-
Eksjö	1	-	21	-	-
Gislaved	12	-	19	-	2
Gnosjö	-	-	6	1	-
Habo	5	2	2	-	-
Jönköping c	16	-	55	-	-
Jönköping s	8	6	32	1	-
Jönköping v	12	1	19	3	-
Jönköping ö	19	5	22	1	-
Mullsjö	1	-	4	-	-
Nässjö	2	-	50	2	-
Sävsjö	5	1	15	-	-
Tranås	14	1	12	-	-
Vaggeryd	-	-	5	-	-
Vetlanda	7	1	25	-	-
Värnamo	8	5	37	1	-
<b>SUMMA</b>	<b>113</b>	<b>23</b>	<b>338</b>	<b>8</b>	<b>2</b>

Eksjö kommun placerade ett barn enligt både punkt A och C; Gislaveds kommun placerade ett barn enligt både punkt A och C; Jönköping distrikt centrum placerade två barn enligt både punkt A och C; Jönköping distrikt väster placerade två barn enligt både punkt A och C; Jönköping distrikt söder placerade ett barn enligt både punkt B och C; Jönköping distrikt öster placerade ett barn enligt både punkt A, C och D och ett barn enligt både punkt A och C; Nässjö kommun placerade ett barn enligt både punkt A och C samt två barn enligt både punkt C och D; Värnamo kommun placerade ett barn enligt både punkt A och C.

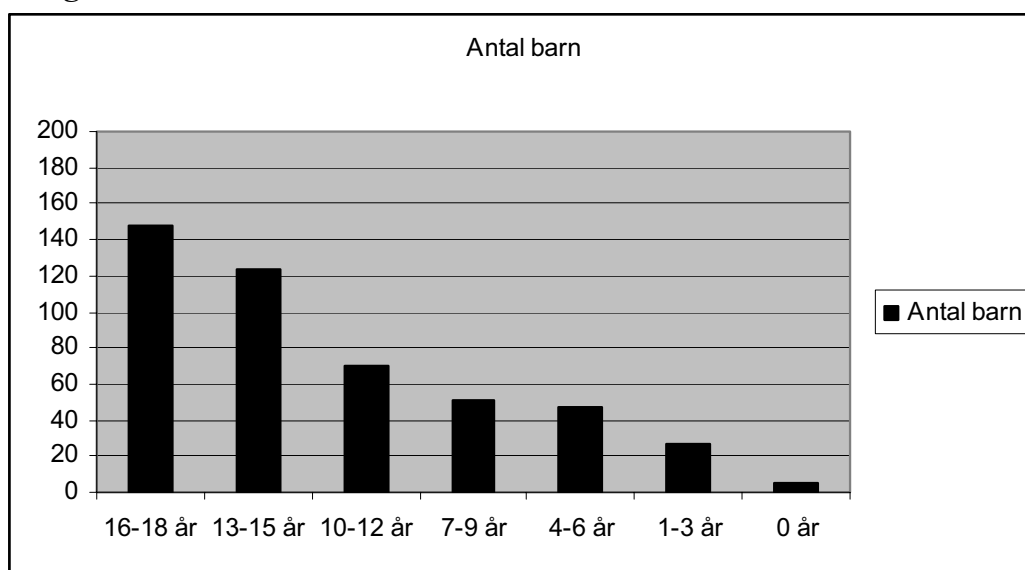
Tolv barn är medräknade på två ställen och ett barn är medräknat på tre ställen i tabell 5.

Åldersfördelningen är i stort den samma mellan åren. Det är de äldsta som dominerar. Många av de barn som placeras är i tonåren. Det är också många barn efter att de placerats som kommer att tillbringa resten av sin uppväxt i familjehemmet.

**Tabell 6:** Barnens födelseår fördelade på kommuner

Kommun	1988-90	1991-93	1994-96	1997-99	2000-02	2003-05	2006
Aneby	1	5	2	2	6	1	1
Eksjö	8	2	1	5	5	-	-
Gislaved	14	4	5	3	2	4	-
Gnosjö	2	3	1	1	-	-	-
Habo	2	2	2	2	1	-	-
Jönköping c	16	20	14	10	8	0	1
Jönköping s	15	17	8	3	1	1	1
Jönköping v	12	6	6	5	3	1	-
Jönköping ö	16	14	4	3	5	2	-
Mullsjö	3	2	-	-	-	-	-
Nässjö	16	10	8	5	6	6	1
Sävsjö	5	4	5	2	3	2	-
Tranås	8	8	5	3	1	2	-
Vaggeryd	1	1	1	-	1	1	-
Vetlanda	11	12	2	3	2	2	1
Värnamo	18	14	6	4	3	5	-
<b>Summa</b>	<b>148</b>	<b>124</b>	<b>70</b>	<b>51</b>	<b>47</b>	<b>27</b>	<b>5</b>

**Diagram 3.** Placerade barn i länet efter ålder 2006



## Nyplaceringar under året

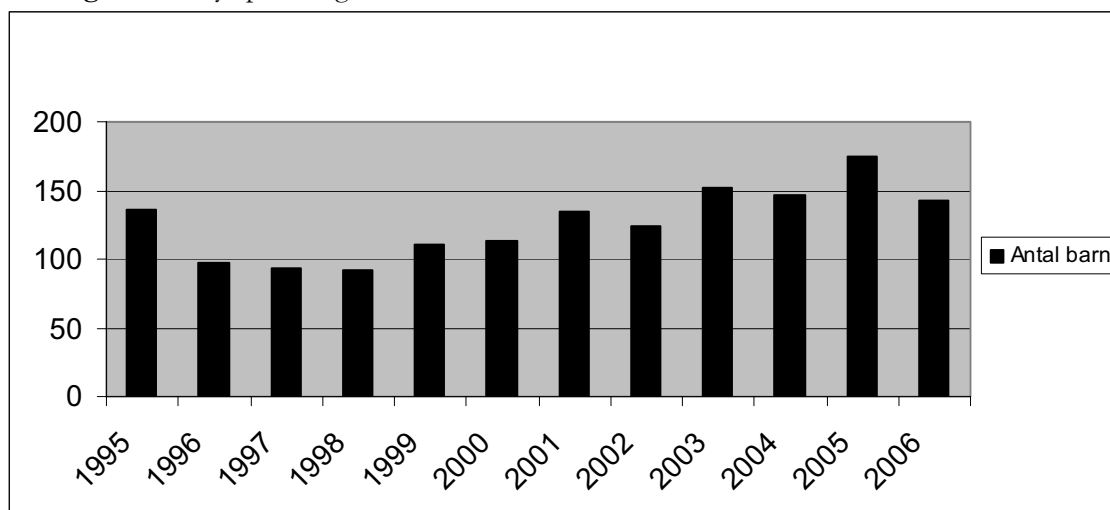
Tabellerna 7-8 och diagrammen 4-5 innehåller uppgifter om nya placeringar.

**Tabell 7:** Antal barn som placerats under 1999, 2000, 2001, 2002, 2003, 2004, 2005 och 2006

KOMMUN	1999	2000	2001	2002	2003	2004	2005	2006	Förändringar mellan 2005 och 2006
Aneby	0	3	6	1	10	2	1	4	+3
Eksjö	0	3	3	6	6	6	14	11	-3
Gislaved	16	9	9	12	14	12	15	7	-8
Gnosjö	6	2	6	1	4	3	1	1	0
Habo	5	2	0	0	2	0	0	3	+3
Jönköping c	16	23	21	18	19	19	28	18	-10
Jönköping s	4	4	8	6	5	9	10	8	-2
Jönköping v	0	0	2	0	5	14	14	9	-5
Jönköping ö	3	9	21	11	19	21	17	16	-1
Mullsjö	1	1	3	9	2	4	0	1	+1
Nässjö	9	6	17	14	12	9	27	14	-13
Sävsjö	8	5	3	10	12	9	3	5	+2
Tranås	8	7	14	18	12	17	11	14	+3
Vaggeryd	3	1	2	3	1	3	2	0	-2
Vetlanda	19	24	14	10	18	6	22	13	-9
Värnamo	13	14	6	5	11	13	10	19	+9
<b>Summa</b>	<b>111</b>	<b>113</b>	<b>135</b>	<b>124</b>	<b>152</b>	<b>147</b>	<b>175</b>	<b>143</b>	<b>-32</b>

I Värnamo har ett barn placerats vid två tillfällen under året och är medräknat två gånger i tabell 7. I länet har 143 nya placeringar ägt rum 2006. Det är lägsta siffran sedan 2002.

**Diagram 4.** Nya placeringar av barn 1995-2006





I tabell 8 och diagram 5 redovisas nya placeringar i olika typer av hem, med samma kategorisering som i diagram 2 och tabell 5.

**Familjehem** – placering på uppdrag av socialnämnden (inte i hem för vård eller boende – HVB)

- A. Placering hos anhörig t.ex. syskon, mor-, farföräldrar, faster, farbror, moster, morbror, kusin
- B. Placering hos annan närstående, t.ex. styvföräldrar, lärare
- C. Placering i familjehem som inte avses i A och B

**Annat enskilt hem**

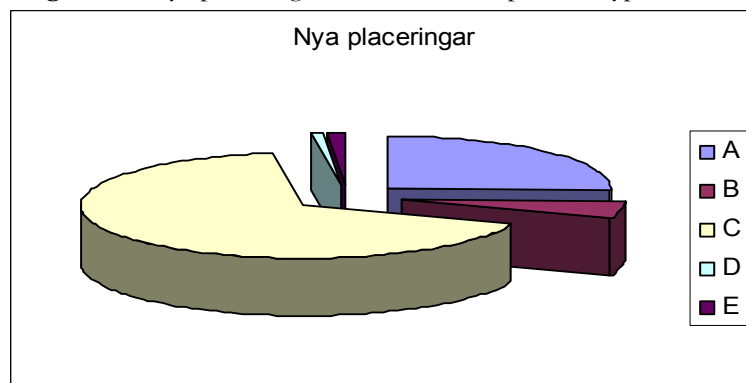
- D. Privatplacering, dvs. inte en placering på uppdrag av socialnämnden
- E. Placering av utländska barn före adoption

**Tabell 8:** Antal nya placeringar under 2006 med uppdelning på typ av hem

Kommun	A	B	C	D	E
Aneby	1	1	2	-	-
Eksjö	1	-	10	-	-
Gislaved	1	-	4	-	2
Gnosjö	-	-	1	-	-
Habo	2	1	-	-	-
Jönköping c	4	-	14	-	-
Jönköping s	1	-	6	1	-
Jönköping v	6	-	3	-	-
Jönköping ö	3	4	9	-	-
Mullsjö	1	-	-	-	-
Nässjö	1	-	13	-	-
Sävsjö	2	-	3	-	-
Tranås	6	1	7	-	-
Vaggeryd	-	-	-	-	-
Vetlanda	4	1	8	-	-
Värnamo	3	-	16	-	-
<b>SUMMA</b>	<b>36</b>	<b>8</b>	<b>96</b>	<b>1</b>	<b>2</b>

Två barn från Tranås var placerade vid två tillfällen och ett barn var placerat vid tre tillfällen under året. Av de barn som placerades i familjehem (A+B+C) placerades 31 % i någon typ av nätverks-hem. Det är en ökning i förhållande till tidigare år.

**Diagram 5.** Nya placeringar 2006 fördelade på olika typer av hem.



## Upphörda placeringar under året

Tabell 9: Antal barn vars placeringar upphört under åren 1999 - 2006

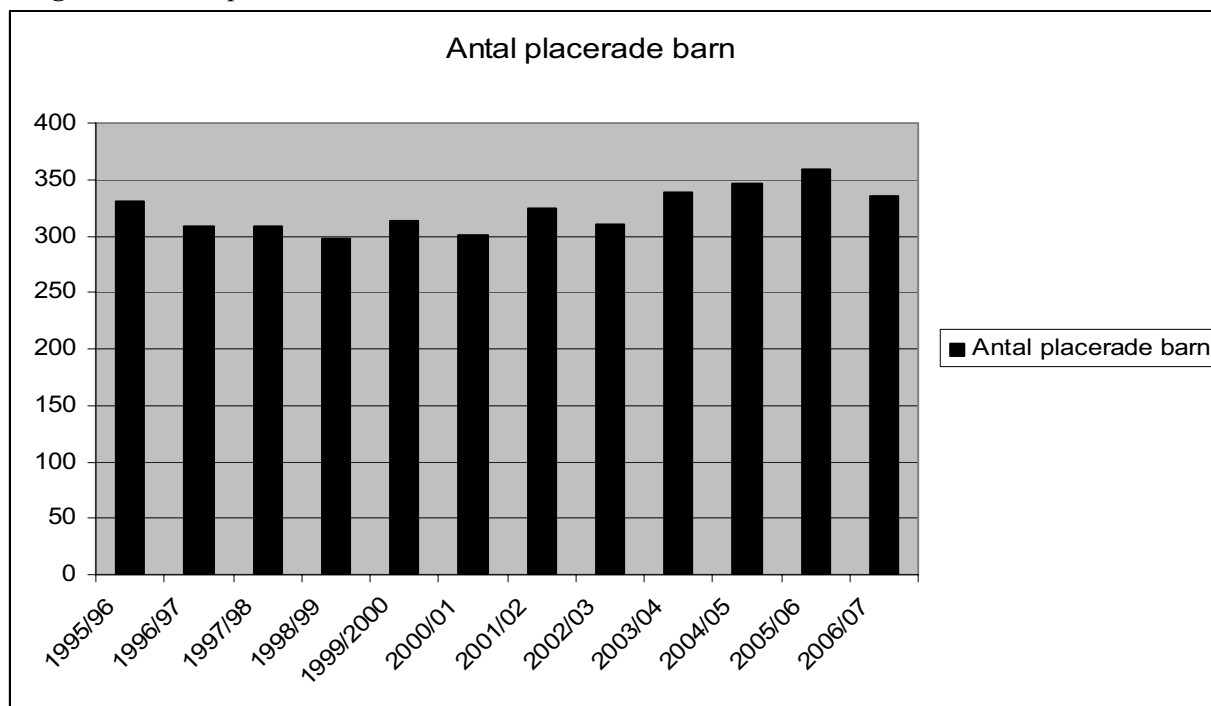
KOMMUN	1999	2000	2001	2002	2003	2004	2005	2006
Aneby	0	2	0	1	3	8	1	3
Eksjö	1	3	2	9	3	4	19	10
Gislaved	14	9	8	9	11	14	7	13
Gnosjö	5	8	4	0	3	5	2	1
Habo	1	0	0	0	0	1	0	1
Jönköping c	14	18	15	20	17	10	20	12
Jönköping s	8	9	11	7	6	6	7	5
Jönköping v	2	2	3	2	1	15	7	11
Jönköping ö	1	5	12	8	16	17	17	19
Mullsjö	2	2	2	3	6	0	1	2
Nässjö	8	11	9	15	11	13	19	15
Sävsjö	9	3	4	8	11	9	2	6
Tranås	6	11	10	21	6	11	15	15
Vaggeryd	3	1	3	3	3	2	0	2
Vetlanda	14	19	18	14	15	9	17	6
Värnamo	11	16	8	6	9	5	16	23
<b>SUMMA</b>	<b>99</b>	<b>119</b>	<b>109</b>	<b>126</b>	<b>121</b>	<b>129</b>	<b>150</b>	<b>144</b>

De barn som under 2006 fyllde 18 år, men fortfarande var kvar i familjehemmet, har tagits med i tabell 9 som en under året upphörd placering. Omplaceringar har inte redovisats i tabellen.

## Barn placerade vid årsskiftet

Tabell 10: Antal barn som var placerade vid årsskiftena 1999/2000 – 2006/07

KOMMUN	1999/2000	2000/01	2001/02	2002/03	2003/04	2004/05	2005/06	2006/07
Aneby	6	7	13	13	21	16	13	15
Eksjö	11	10	12	10	11	11	13	11
Gislaved	18	16	18	19	22	19	28	19
Gnosjö	12	5	7	8	10	9	7	6
Habo	6	7	8	7	8	6	6	8
Jönköping c	50	56	59	53	58	56	61	58
Jönköping s	50	45	39	40	39	42	42	41
Jönköping v	15	11	12	14	18	19	24	22
Jönköping ö	7	11	19	20	23	29	27	25
Mullsjö	2	2	3	7	2	6	5	3
Nässjö	35	30	38	36	37	31	39	37
Sävsjö	11	12	11	13	13	14	17	15
Tranås	19	16	20	17	20	25	20	17
Vaggeryd	6	6	5	5	3	4	4	3
Vetlanda	24	29	24	19	20	19	21	27
Värnamo	42	38	36	29	33	41	32	28
<b>Summa</b>	<b>314</b>	<b>301</b>	<b>324</b>	<b>310</b>	<b>338</b>	<b>347</b>	<b>359</b>	<b>335</b>

**Diagram 6.** Antal placerade barn vid årsskiftena 1995/96 – 2006/07

## Länsstyrelsens kommentarer

Antalet barn som var placerade i familjehem eller annat enskilt hem har ökat de senaste åren. Vi kan dock se att antalet placerade barn varierar ganska mycket från år till år. 2006 var antalet lägre än året före.

Tendensen har varit att placering hos anhöriga eller andra närstående har ökat i vårt län och andelen nyplaceringar i nätverkshem uppgick nu för första gången till över 30 %. Det finns stora olikheter mellan kommunerna. Det finns kommuner där mer än hälften av barnen är placerade inom nätverket och andra kommuner där endast enstaka barn placerats hos närstående.

Enligt den senast publicerade statistiken (Barn och unga – insatser år 2005, Socialstyrelsen 2006) har antalet barn som får heldygnsvård med stöd av socialtjänstlagen eller LVU ökat under den senaste 10-årsperioden. Jönköpings län ligger där något lägre än genomsnittet i riket när det gäller det totala antalet placerade barn. Av den nationella statistiken framgår att familjehem är den vanligaste vårdformen när barn placeras utanför det egna hemmet. Av barnen som placeras med stöd av socialtjänstlagen placeras 78 % i familjehem och av barnen som placeras enligt LVU placeras 66 % i familjehem.

Landets länsstyrelser har fått regeringens uppdrag att under 2006 och 2007 genomföra en omfattande tillsyn av socialtjänstens verksamhet för barn och unga. Vi ska bl.a. granska fa-

miljehemsärenden och familjehemsplaceringar. Fram till nu har fyra kommuner i länet varit föremål för tillsyn. Utifrån vad som hittills framkommit finns ett tydligt behov av att utveckla formerna för såväl rekrytering, utredning, stöd och uppföljning inom familjehemsvården.

**Referens:**

Barn och unga – insatser år 2006, Socialstyrelsen, Statistik-Socialtjänst 2006:9









Länsstyrelsen i Jönköpings län

Länsstyrelsen i Jönköpings län

551 86 Jönköping

Telefon: 036-39 50 00

Fax: 036-12 15 58

Webbplats: [www.f.lst.se](http://www.f.lst.se)

E-post: [lansstyrelsen@f.lst.se](mailto:lansstyrelsen@f.lst.se)