



Länsstyrelsen i Jönköpings län

Familjehemsvård i Jönköpings län 2007





■ Familjehemsvård i Jönköpings län 2007

Meddelande	nr 2008:15
Referens	Brigitta Berglund Åhgren, Rättsavdelningen, Sociala funktionen, Juni 2008
Kontaktperson	Birgitta Berglund Åhgren, Länsstyrelsen i Jönköpings län, Direkttelefon 036-39 50 29, e-post birgitta.ahgren@f.lst.se
Webbplats	www.f.lst.se
ISSN	1101-9425
ISRN	LSTY-F-M—08/15--SE
Upplaga	50 ex.
Tryckt på	Länsstyrelsen, Jönköping 2008
Miljö och återvinning	Rapporten är tryckt på miljömärkt papper. Vid återvinning sorteras rapporten som papper.

© Länsstyrelsen i Jönköpings län 2008

Förord

Till socialtjänstens viktigaste uppgift hör att ge de barn som samhället har tagit hand om god vård och fostran. Vård i familjehem är den vanligaste vårdformen för barn som behöver vård utanför det egna hemmet. Med beaktande av barnets bästa ska, i första hand, övervägas om barnet kan tas emot av någon anhörig eller annan närstående.

Länsstyrelsen har gjort en sammanställning över barn som under 2007 var placerade i familjehem eller annat enskilt hem. Sammanställningen med Länsstyrelsens kommentarer redovisas i denna rapport.

Iris Dovrén Råsbrant
Socialdirektör

Birgitta Berglund Åhgren
Socialkonsulent

Innehållsförteckning

Förord.....	3
Sammanfattning	5
Bakgrund.....	6
Statistikens innehåll	6
Datainsamling	6
Aktuell lagstiftning	6
Barn placerade i familjehem eller annat enskilt hem	9
Kommun där barnet placerats.....	11
Nyplaceringar under året	15
Upphörda placeringar under året.....	17
Barn placerade vid årsskiftet.....	18
Länsstyrelsens kommentarer.....	19

Sammanfattning

Kommunerna är skyldiga att årligen lämna en förteckning till Länsstyrelsen över samtliga barn som är placerade i familjehem eller annat enskilt hem. Dessa förteckningar utgör underlaget för Länsstyrelsens årliga statistik.

Vi kan för 2007 notera följande:

- 482 barn och ungdomar var placerade i familjehem eller annat enskilt hem. Det är något högre än för 2006 och något färre än för 2005.
- 170 barn placerades under året. Det är 27 fler än 2006.
- Placeringarna upphörde för 168 barn.
- Mer än hälften, 58 %, av barnen var placerade inom den egna kommunen.
- Andelen barn som placerades i familjehem hos anhöriga eller andra närstående minskade till 22 %.
- Vid årsskiftet 2007/2008 var 327 barn placerade i familjehem eller i annat enskilt hem, vilket är 8 barn färre än föregående årsskifte.
- Det är något fler flickor än pojkar som är placerade i familjehem, 254 av 481 barn.

Bakgrund

Underlaget för statistiken är de förteckningar över placerade barn som kommunerna enligt socialtjänstförordningen varje år ska komma in med till Länsstyrelsen.

Statistikens innehåll

I det nedan redovisade materialet ingår såväl placeringar i familjehem som i annat enskilt hem. Under beteckningen annat enskilt hem återfinns privatplaceringar, placeringar i syfte att adoptera ett utländskt barn samt akuta placeringar i avvaktan på nämndens beslut om familjehemsplacering.

I materialet redovisas de barn och ungdomar som under någon del av året varit placerade i familjehem eller annat enskilt hem. Några tabeller avser enbart nya placeringar under året. I några tabeller görs jämförelse med närmast föregående år.

Datainsamling

Enligt 7 kap. 1 § socialtjänstförordningen ska socialnämnden föra en förteckning över de barn som enligt nämndens beslut vistas i familjehem eller, efter nämndens medgivande, i något annat enskilt hem. Socialstyrelsen fastställer ett formulär för förteckningen. En kopia av förteckningen ska varje år, senast den 31 januari, ges in till länsstyrelsen i länet.

Aktuell lagstiftning

Frågor som rör placeringar av barn i familjehem och andra enskilda hem regleras i huvudsak i socialtjänstlagen, lagen med särskilda bestämmelser om vård av unga (LVU) och socialtjänstförordningen.

Socialtjänsten har ett särskilt ansvar för barn och ungdomar och ska enligt 5 kap. 1 § socialtjänstlagen verka för att barn och ungdomar växer upp under trygga och goda förhållanden. Dessutom ska socialnämnden sörja för att barn och ungdomar får det skydd och stöd de behöver och, om hänsynen till den unge motiverar det, vård och fostran utanför det egna hemmet.

När en åtgärd gäller barn ska barnet få relevant information vid utredning, planering och uppföljning av insatser. Vid ansökan enligt LVU ska framgå hur informationen lämnats och vilket slag av information som lämnats samt den unges inställning. (3 kap. 5 § SoL samt 1 och 4 §§ LVU).

Om barn måste få vård utanför hemmet är det vanligast att de får komma till ett enskilt hem. Med familjehem avses enligt 3 kap. 2 § socialtjänstförordningen ett enskilt hem som på uppdrag av socialnämnden tar emot barn för stadigvarande vård och fostran eller vuxna för vård och omvårdnad och vars verksamhet inte är sådan att hemmet blir att anse som ett

hem för vård eller boende. Tjänstemän kan inte besluta om placering av barn i familjhem, det kan bara socialnämnden eller en särskild avdelning inom nämnden, ofta kallat utskott.

Ett barn får inte utan socialnämndens medgivande eller beslut om vård tas emot för stadigvarande vård och fostran i ett enskilt hem som inte tillhör förälder eller vårdnadshavare.

Förhållandena i hemmet och dess förutsättningar för att ta emot det aktuella barnet ska vara utredda. Socialnämnden är skyldig att utreda ett tilltänkt familjehems lämplighet (6 kap. 6 § SoL). En nämnd kan inte överlåta till en organisation, stiftelse, bolag eller motsvarande att utreda ett tilltänkt familjhem.

Socialnämnden får inte placera ett barn i ett jourhem om inte förhållandena i det enskilda hemmet och förutsättningarna för vård i det är utredda av socialnämnd. Om det inte finns särskilda skäl får ett barn vårdas i ett jourhem i högst två månader efter det att socialnämndens utredning enligt 11 kap. 2 § SoL avslutats (6 kap. 6 § tredje och fjärde st SoL).

På senare år har man velat betona vikten av att man inte utsätter barn för onödiga separationer i samband med placeringar. Därför ska man enligt 6 kap. 5 § socialtjänstlagen i första hand överväga om barnet kan tas emot av någon anhörig eller annan närstående, dock ska barnets bästa alltid beaktas.

När barn har varit placerade i samma familjhem under tre år ska socialnämnden särskilt överväga om det finns skäl att ansöka om överflyttning av vårdnaden till familjehemmet enligt 6 kap. 8 § föräldrabalken.

Socialnämnden har ett vittgående ansvar för de barn och ungdomar som placerats utanför det egna hemmet. Enligt 6 kap. 1 § socialtjänstlagen ansvarar nämnden för att den som genom dess försorg ha tagits emot i ett annat hem får god vård. Vården bör utformas så att den främjar den enskildes samhörighet med anhöriga och andra närstående samt kontakt med hemmiljön.

Vidare framgår av 6 kap. 7 § socialtjänstlagen att socialnämnden ska medverka till att barnen får god vård och fostran och i övrigt gynnsamma uppväxtförhållanden samt verka för att de får lämplig utbildning samt lämna vårdnadshavarna och dem som vårdar barnen råd, stöd och annan hjälp som de behöver.

När någon behöver vårdas i ett hem för vård eller boende eller i ett familjhem ska en plan upprättas för den vård socialnämnden avser att anordna (vårdplan). För barn och unga som vårdas i ett hem för vård eller boende eller i ett familjhem ska en plan upprättas över hur vården ska genomföras (genomförandeplan).

I socialtjänstförordningens femte kapitel framgår vad en vårdplan respektive genomförandeplan ska innehålla. Där framgår även på vilket sätt socialnämnden ska följa vården. Enligt 6 kap. 8 § socialtjänstlagen och 13 § LVU ska socialnämnden minst en gång var sjätte månad överväga alternativt ompröva om vården fortfarande behövs.

Om socialnämnden har för avsikt att placera ett barn i en annan kommun ska nämnden enligt 6 kap. 9 § socialtjänstlagen informera och samråda med den kommunen innan de fattar

sitt beslut. Det kan för barnets skull finnas behov av att i förväg informera även andra myndigheter än socialtjänsten om placeringen. Barnet kan ha behov av exempelvis barnomsorg, fritidssysselsättning, barnpsykiatrisk behandling eller särskilda insatser i skolan.

Barn placerade i familjehem eller annat enskilt hem

Tabellerna 1-6 och diagrammen 1-3 innehåller uppgifter om barn som någon gång under året varit placerade i familjehem eller annat enskilt hem. Här innefattas både pågående och nya placeringar.

Antalet placerade barn varierar men vi har sett en tydlig tendens till ökning under 2000-talets första år.

Tabell 1. Antal placerade barn 2000-2007 fördelade på kommuner

Kommun	2000	2001	2002	2003	2004	2005	2006	2007	Förändringar mellan 2006 och 2007
Aneby	9	13	13	24	24	14	18	16	-2
Eksjö	13	14	19	14	16	32	21	22	+1
Gislaved	25	26	28	33	33	35	32	40	+8
Gnosjö	13	11	8	13	13	9	7	9	+2
Habo	7	8	7	8	7	6	9	9	0
Jönköping C	75	74	73	75	66	79	69	-	-69
Jönköping S	54	50	47	45	48	49	46	61	+15
Jönköping V	13	15	16	19	34	31	33	78	+45
Jönköping Ö	16	31	28	39	44	43	44	73	+29
Mullsjö	4	5	10	8	6	6	5	4	-1
Nässjö	41	47	50	48	44	58	52	49	-3
Sävsjö	14	14	21	24	22	19	21	17	-4
Tranås	27	29	36	26	36	36	27	27	0
Vaggeryd	7	8	8	6	6	4	5	3	-2
Vetlanda	47	42	33	35	27	37	33	37	+4
Värnamo	50	44	37	42	45	48	50	37	-13
Summa	415	431	434	459	471	506	472	482	+10

Efter omorganisation i Jönköpings kommun är kommunen indelad i tre områden – söder, väster och öster – varför antalet barn som tidigare tillhörde centrum nu finns med på de tre kvarvarande områdena.

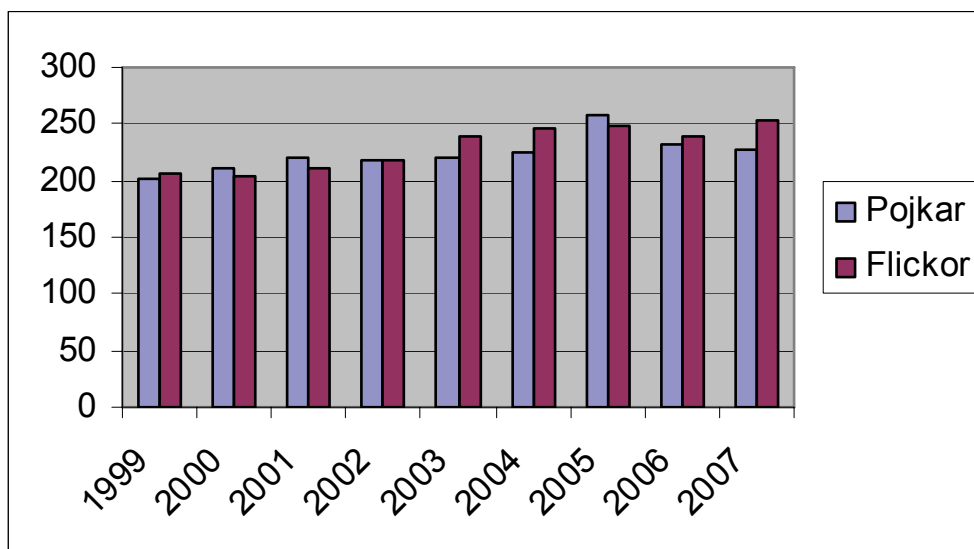
Könsfördelningen är relativt jämn. De senaste åren har det varit något fler flickor än pojkar som varit placerade i familjehem eller annat enskilt hem.

Tabell 2. Antal placerade barn 2007 fördelade på kommuner och kön

Kommun	Pojkar	Flickor
Aneby	8	8
Eksjö	14	8
Gislaved	14	26
Gnosjö	4	5
Habo	5	4
Jönköping S	24	37
Jönköping V	44	34
Jönköping Ö	36	36
Mullsjö	2	2
Nässjö	24	25
Sävsjö	9	8
Tranås	13	14
Vaggeryd	0	3
Vetlanda	13	24
Värnamo	17	20
Summa	227	254

Jönköping Öster har placerat ett barn med skyddad identitet utan uppgift om kön och det barnet är inte medräknat i tabell 2.

Diagram 1. Antal placerade pojkar resp. flickor 1999-2007



Kommun där barnet placerats

Vid placering utanför hemmet är det närhetsprincipen som ska råda om det inte finns särskilda skäl för något annat. De flesta barn är också placerade inom den egna kommunen.

Tabell 3. Antal barn som är placerade inom resp. utom den egna kommunen

Kommun	Inom kommunen	Utom kommunen
Aneby	5	11
Eksjö	6	16
Gislaved	27	13
Gnosjö	-	9
Habo	5	4
Jönköping S	34	29
Jönköping V	43	37
Jönköping Ö	55	18
Mullsjö	-	4
Nässjö	24	25
Sävsjö	10	7
Tranås	15	12
Vaggeryd	3	-
Vetlanda	27	11
Värnamo	28	10
Summa	282	206

I Jönköping Söder har tre barn varit placerade både inom och utom kommunen och medräknade två gånger i tabell 3. Ett barn är placerat på skyddad adress och är inte medräknat i tabellen.

I Jönköping Väster har två barn varit placerade både inom och utom kommunen och är medräknade två gånger i tabellen.

I Jönköping Öster har ett barn varit placerat både inom och utom kommunen och är medräknat två gånger i tabellen. Rörande ett barn med skyddad identitet framgår inte placeringsort och detta barn är alltså inte medräknat i tabellen.

I Vetlanda kommun har två barn varit placerade både inom och utom kommunen och är medräknade två gånger i tabell 3 samt har ett barn varit placerat på hemlig ort och är inte medräknat i tabellen.

I Värnamo har ett barn varit placerat både inom och utom kommunen och är medräknat två gånger i tabellen.

Tabell 4. Antal barn placerade i familjehem resp. annat enskilt hem

Kommun	Familjehem	Annat enskilt hem
Aneby	16	-
Eksjö	22	-
Gislaved	34	6
Gnosjö	8	1
Habo	9	-
Jönköping S	60	1
Jönköping V	75	3
Jönköping Ö	71	1
Mullsjö	4	-
Nässjö	47	2
Sävsjö	17	-
Tranås	27	-
Vaggeryd	3	-
Vetlanda	35	2
Värnamo	37	-
Summa	465	16

Jönköping Öster har placerat ett barn med skyddad identitet och det framgår inte om barnet är placerat i familjehem eller annat enskilt hem och är alltså inte medräknat i tabell 4.

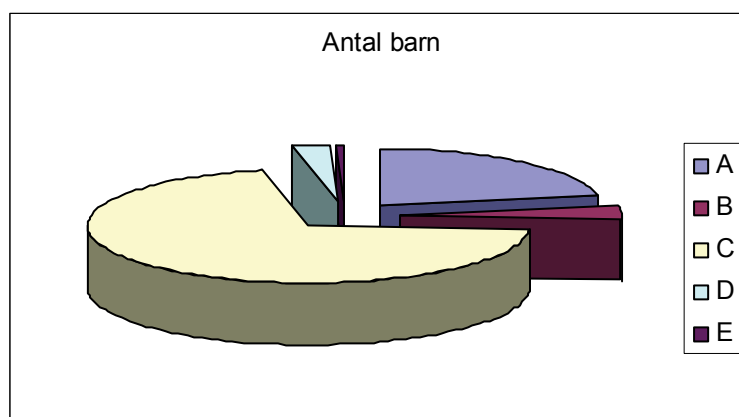
I diagram 2 och tabell 5 redovisas vilka typer av hem som barnen placerats i uppdelat på följande kategorier (A-E).

Familjehem – placering på uppdrag av socialnämnden (inte i hem för vård eller boende – HVB)

- A. Placering hos anhörig t.ex. syskon, mor-, farföräldrar, faster, farbror, moster, morbror, kusin
- B. Placering hos annan närstående t.ex. styvföräldrar, lärare
- C. Placering i familjehem som inte avses i A eller B

Annat enskilt hem

- D. Privatplacering, dvs inte en placering på uppdrag av socialnämnden
- E. Placering av utländska barn före adoption

Diagram 2. Placerade barn i länet fördelat på olika typer av hem

När det gäller i vilken utsträckning barnen finns placerade inom nätverket kan vi göra vissa jämförelser i förhållande till tidigare år. Vi noterade 2003 en viss minskning av antalet barn som är placerade hos anhöriga eller andra närstående. Därefter har andelen som placerats inom nätverket varit oförändrad, ca 25 % av de familjehemsplacerade barnen (A+B+C). 2007 var andelen 27 %.

Tabell 5. Antal barn placerade med uppdelning på typ av hem

Kommun	A	B	C	D	E
Aneby	2	1	13	-	-
Eksjö	-	-	22	-	-
Gislaved	12	-	22	5	1
Gnosjö	-	-	8	1	-
Habo	4	2	3	-	-
Jönköping S	16	5	40	1	-
Jönköping V	9	-	66	3	-
Jönköping Ö	27	5	41	1	-
Mullsjö	-	-	4	-	-
Nässjö	3	-	44	2	-
Sävsjö	4	-	13	-	-
Tranås	14	2	11	-	-
Vaggeryd	-	-	3	-	-
Vetlanda	10	2	24	-	2
Värnamo	7	-	30	-	-
Summa	108	17	344	13	3

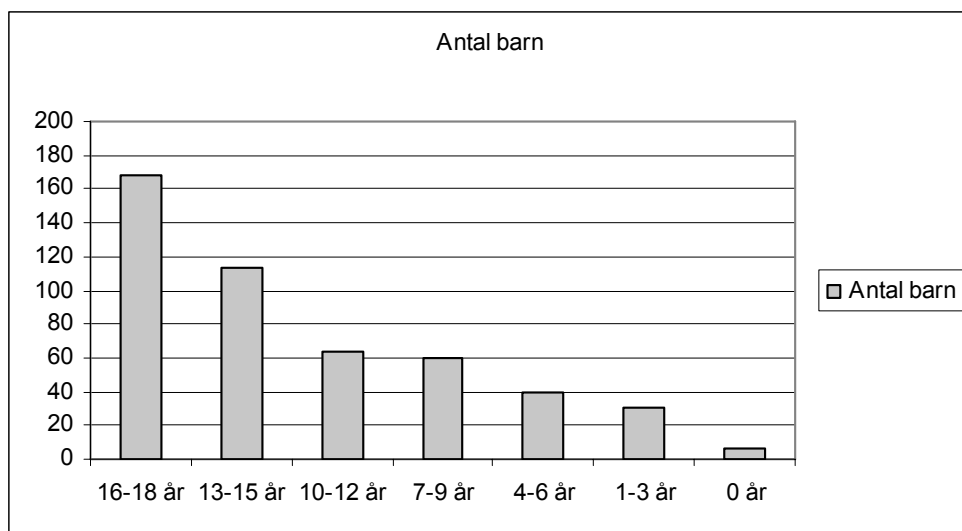
I Jönköping Söder var ett barn placerat både enligt A och C och är medräknat två gånger i tabell 5. I Jönköping Öster har två barn varit placerade både enligt A och C och är medräknade två gånger. Rörande ett barn med skyddad identitet framgår inte var placeringen skett och är inte medräknat i tabellen. I Vetlanda kommun har ett barn varit placerat både enligt A och C och är medräknat två gånger i tabellen.

Åldersfördelningen är i stort den samma mellan åren. Det är de äldsta som dominerar. Många av de barn som placeras är i tonåren. Det är också många barn, efter att de placerats, som kommer att tillbringa resten av sin uppväxt i familjehemmet.

Tabell 6. Barnens födelseår fördelade på kommuner

Kommun	1989-91	1992-94	1995-97	1998-2000	2001-03	2004-06	2007
Aneby	3	3	2	4	3	1	-
Eksjö	7	1	-	7	1	5	1
Gislaved	14	4	9	5	4	4	-
Gnosjö	1	4	1	2	-	-	1
Habo	2	3	2	1	1	-	-
Jönköping S	31	13	7	5	3	1	1
Jönköping V	29	19	15	10	5	-	-
Jönköping Ö	30	20	10	6	6	1	-
Mullsjö	3	1	-	-	-	-	-
Nässjö	8	12	7	7	8	7	-
Sävsjö	4	5	2	4	1	1	-
Tranås	7	8	3	2	4	2	1
Vaggeryd	1	1	1	-	-	-	-
Vetlanda	16	8	1	3	2	5	2
Värnamo	12	11	4	4	2	4	-
Summa	168	113	64	60	40	31	6

Diagram 3. Placerade barn i länet efter ålder 2007



Nyplaceringar under året

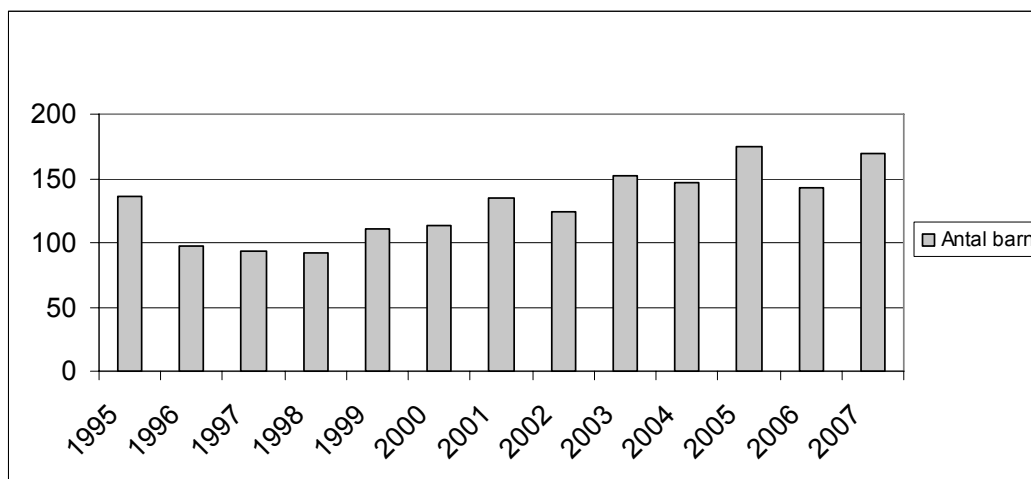
Tabellerna 7-8 och diagrammen 4-5 innehåller uppgifter om nya placeringar.

Tabell 7. Antal barn som placerats under åren 1999-2007

Kommun	1999	2000	2001	2002	2003	2004	2005	2006	2007	Förändringar mellan 2006 och 2007
Aneby	0	3	6	1	10	2	1	4	0	-4
Eksjö	0	3	3	6	6	6	14	11	13	+2
Gislaved	16	9	9	12	14	12	15	7	18	+11
Gnosjö	6	2	6	1	4	3	1	1	5	+4
Habo	5	2	0	0	2	0	0	3	1	-2
Jönköping C	16	23	21	18	19	19	28	18	-	-18
Jönköping S	4	4	8	6	5	9	10	8	22	+14
Jönköping V	0	0	2	0	5	14	14	9	28	+19
Jönköping Ö	3	9	21	11	19	21	17	16	25	+9
Mullsjö	1	1	3	9	2	4	0	1	1	0
Nässjö	9	6	17	14	12	9	27	14	15	+1
Sävsjö	8	5	3	10	12	9	3	5	5	0
Tranås	8	7	14	18	12	17	11	14	9	-5
Vaggeryd	3	1	2	3	1	3	2	0	0	0
Vetlanda	19	24	14	10	18	6	22	13	14	+1
Värnamo	13	14	6	5	11	13	10	19	14	-5
Summa	111	113	135	124	152	147	175	143	170	+27

I Eksjö har två barn, i Gnosjö har ett barn, i Jönköping Söder har två barn och i Värnamo har ett barn placerats vid två tillfällen under året och dessa sex barn är medräknade två gånger i tabell 7. I Jönköpings Väster har två barn placerats vid tre tillfällen och är medräknade tre gånger i tabellen.

Diagram 4. Nya placeringar av barn 1995 -2007



I tabell 8 och diagram 5 redovisas nya placeringar i olika typer av hem, med samma kategorisering som i diagram 2 och tabell 5.

Familjehem – placering på uppdrag av socialnämnden (inte i hem för vård eller boende – HVB)

- A. Placering hos anhörig t.ex. syskon, mor-, farföräldrar, faster, farbror, moster, morbror, kusin
- B. Placering hos annan närstående, t.ex.. styvföräldrar, lärare
- C. Placering i familjehem som inte avses i A och B

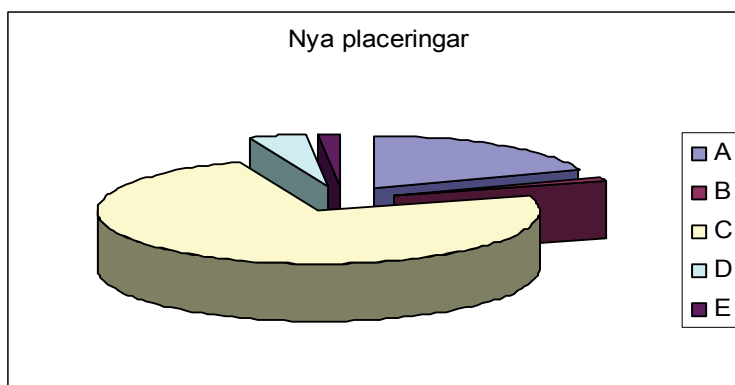
Annat enskilt hem

- D. Privatplacering, dvs inte en placering på uppdrag av socialnämnden
- E. Placering av utländska barn före adoption

Tabell 8. Antal nya placeringar under 2007 med uppdelning på typ av hem

Kommun	A	B	C	D	E
Aneby	-	-	-	-	-
Eksjö	-	-	13	-	-
Gislaved	3	-	10	4	1
Gnosjö	-	-	5	-	-
Habo	-	-	1	-	-
Jönköping S	9	-	13	-	-
Jönköping V	-	-	26	2	-
Jönköping Ö	6	2	17		
Mullsjö	-	-	1	-	-
Nässjö	2	-	12	1	-
Sävsjö	1	-	4	-	-
Tranås	4	1	4	-	-
Vaggeryd	-	-	-	-	-
Vetlanda	3	-	9	-	2
Värnamo	4	-	10	-	-
Summa	32	3	125	7	3

Diagram 5. Nya placeringar 2007 fördelade på olika typer av hem.



Upphörda placeringar under året

Tabell 9. Antal barn vars placeringar upphört under åren 1999-2007

Kommun	1999	2000	2001	2002	2003	2004	2005	2006	2007
Aneby	0	2	0	1	3	8	1	3	2
Eksjö	1	3	2	9	3	4	19	10	16
Gislaved	14	9	8	9	11	14	7	13	20
Gnosjö	5	8	4	0	3	5	2	1	2
Habo	1	0	0	0	0	1	0	1	1
Jönköping C	14	18	15	20	17	10	20	12	-
Jönköping S	8	9	11	7	6	6	7	5	20
Jönköping V	2	2	3	2	1	15	7	11	29
Jönköping Ö	1	5	12	8	16	17	17	19	20
Mullsjö	2	2	2	3	6	0	1	2	1
Nässjö	8	11	9	15	11	13	19	15	14
Sävsjö	9	3	4	8	11	9	2	6	5
Tranås	6	11	10	21	6	11	15	15	13
Vaggeryd	3	1	3	3	3	2	0	2	1
Vetlanda	14	19	18	14	15	9	17	6	10
Värnamo	11	16	8	6	9	5	16	23	14
Summa	99	119	109	126	121	129	150	144	168

De barn som under 2007 fyllde 18 år, men fortfarande var kvar i familjehemmet, har tagits med i tabell 9 som en under året upphörd placering. Omplaceringar har inte redovisats i tabellen.

I Gnosjö har ett barn varit placerat vid två tillfällen och placeringarna har upphört och är medräknade i tabellen.

I Jönköping Söder har två barn varit placerade vid två tillfällen och placeringarna har upphört och är medräknade i tabellen.

I Jönköping Väster har två barn varit placerade vid tre tillfällen och placeringarna har upphört och är medräknade i tabellen.

I Jönköping Öster har två barn varit placerade vid två tillfällen under året och placeringarna har upphört och är medräknade i tabellen.

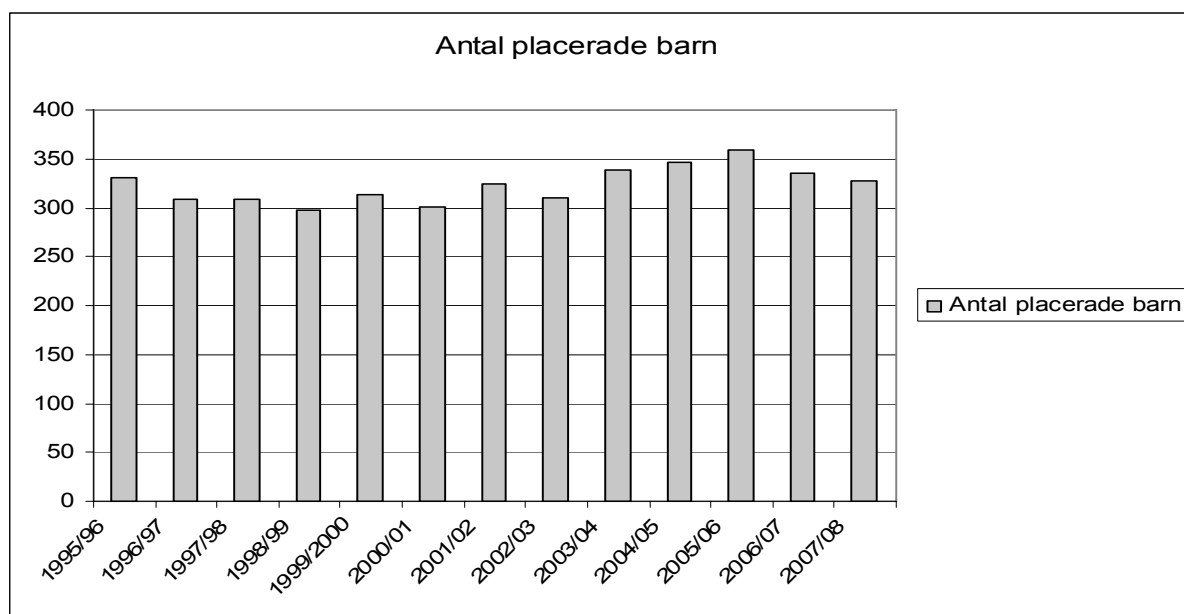
I Värnamo har ett barn varit placerat vid tre tillfällen under året och två placeringar har upphört och är medräknade i tabellen.

Barn placerade vid årsskiftet

Tabell 10. Antal barn som var placerade vid årsskiftena 1999/2000 – 2007/08

Kommun	1999/00	2000/01	2001/02	2002/03	2003/04	2004/05	2005/06	2006/07	2007/08
Aneby	6	7	13	13	21	16	13	15	14
Eksjö	11	10	12	10	11	11	13	11	8
Gislaved	18	16	18	19	22	19	28	19	20
Gnosjö	12	5	7	8	10	9	7	6	8
Habo	6	7	8	7	8	6	6	8	8
Jönköping C	50	56	59	53	58	56	61	58	-
Jönköping S	50	45	39	40	39	42	42	41	43
Jönköping V	15	11	12	14	18	19	24	22	53
Jönköping Ö	7	11	19	20	23	29	27	25	55
Mullsjö	2	2	3	7	2	6	5	3	3
Nässjö	35	30	38	36	37	31	39	37	35
Sävsjö	11	12	11	13	13	14	17	15	12
Tranås	19	16	20	17	20	25	20	17	14
Vaggeryd	6	6	5	5	3	4	4	3	2
Vetlanda	24	29	24	19	20	19	21	27	27
Värnamo	42	38	36	29	33	41	32	28	25
Summa	314	301	324	310	338	347	359	335	327

Diagram 6. Antal placerade barn vid årsskiftena 1995/96 – 2007/08



Länsstyrelsens kommentarer

Ett barn får inte utan socialnämndens medgivande eller beslut om vård tas emot i ett familjehem. När ett barn placeras ska det i första hand övervägas om barnet kan tas emot av någon anhörig eller annan närstående. Socialnämnden ansvarar för att den som genom nämndens försorg har tagits emot i ett annat hem än det egna får god vård. En vårdplan ska upprättas och nämnden ska noga följa vården av barnet. Detta ska ske genom regelbundna besök i familjehemmet, enskilda samtal med den unge, samtal med vårdnadshavarna och med familjehemmet. Uppföljningen ska omfatta den unges hälsa, utveckling, sociala beteende och skolgång samt relationer till anhöriga och andra närstående. Nämnden ska minst en gång var sjätte månad överväga om vården fortfarande behövs.

Antalet barn som var placerade i familjehem eller annat enskilt hem har ökat de senaste åren. Från år 2000 har antalet placerade barn stadigt ökat med undantag för 2006 då antalet var lägre än året före.

När ett barn placeras ska det i första hand övervägas om barnet kan tas emot av någon anhörig eller annan närstående. Vad som är bäst för barnet ska dock alltid beaktas. Under 2006 uppgick andelen nyplaceringar i nätverkshem för första gången till över 30 %. För 2007 kan noteras en sänkning av antalet barn som placerats i nätverkshem, 22 % av barnen placerades då i nätverkshem. Andelen renodlade släktinghemsplaceringar har varit relativt stabil genom åren, runt 23 % av det totala antalet placeringar. 2007 var det 20 % av placeringarna som gjordes i rena släktinghem. Det finns dock stora olikheter mellan kommunerna och även mellan de olika områdesnämnderna i Jönköpings kommun. Det finns kommuner där mer än hälften av barnen är placerade inom nätverket och andra kommuner där inga barn är placerade inom nätverket.

Enligt den senast publicerade statistiken (Barn och unga – insatser år 2006, Socialstyrelsen 2007) har andelen barn och unga med heldygnsinsatser med stöd av socialtjänstlagen eller LVU ökat något under tidsperioden 2002-2006. Jönköpings län ligger något lägre än genomsnittet i riket när det gäller det totala antalet placerade barn. Av den nationella statistiken framgår att familjehem är den vanligaste vårdformen när barn placeras utanför det egna hemmet. Närmare 80 % av de barn och unga som vårdas med stöd av socialtjänstlagen och omkring 65 % av de barn och unga som vårdas enligt LVU var familjehemsplacerade.

Samtliga länsstyrelser fick inför 2006 ett omfattande regeringsuppdrag att genomföra tillsyn av socialtjänstens verksamhet för barn och unga, Barnuppdraget. Ett av de områden som har granskats har varit familjehemsvården i länet. Länsstyrelsen har i tillsynen bland annat funnit att barn placerats i familjehem utan beslut eller medgivande av nämnden. Vidare förekom att familjehem inte utreddes eller att utredningarna var bristfälliga samt att det fanns

brister i uppföljningen av de familjehemsplacerade barnen. Av granskningen framgick att man i de flesta fall hade en god kontakt med barnet, familjehemmet och barnens föräldrar.

Tillsynen som Länsstyrelsen genomfört inom ramen för Barnuppdraget visar att det finns ett tydligt behov av att utveckla, stärka och höja kompetensen i familjehemsvården i länet.

Referenser

Barn och unga år 2006, Socialstyrelsen, Statistik – Socialtjänst 2007:9

Barnuppdraget i Jönköpings län, Länsstyrelsen, Meddelande nr 2008:02



Länsstyrelsen i Jönköpings län

Länsstyrelsen i Jönköpings län

551 86 Jönköping

Telefon: 036-39 50 00

Fax: 036-12 15 58

Webbplats: www.f.lst.se

E-post: lansstyrelsen@f.lst.se