



Länsstyrelsen i Jönköpings län

Verksamhetsplan och budget 2010





■ Verksamhetsplan och budget 2010

Webbplats	www.lansstyrelsen.se/jonkoping
Fotografier	Länsstyrelsen i Jönköpings län
Tryckt på	Tryckt på Länsstyrelsen, Jönköping 2010
Miljö och återvinning	Rapporten är tryckt på miljömärkt papper och omslaget består av PET-plast, kartong, bomullsväv och miljömärkt lim. Vid återvinning tas omslaget bort och sorteras som brännbart avfall, rapportsidorna sorteras som papper.

© Länsstyrelsen i Jönköpings län 2010

Förord

Länsstyrelsen är regeringens företrädare och statens samordningsorgan i länet. Dess primära uppgift är att föra ut en sammanhållen regeringspolitik i länet och svara för att nationella mål får genomslag.

Men uppdraget är också omvänt. Länsstyrelsen ska förse regeringen med information och underlag om utvecklingen i länet. När det gäller att genomföra och följa upp den nationella politiken är det Länsstyrelsens skyldighet att ta hänsyn till regionala förutsättningar och att göra avvägningar mellan olika sektorsintressen utifrån länets specifika förhållanden. Länsstyrelsen ska således vara en länk mellan den centrala och lokala nivån när det gäller att samordna och driva utvecklingsfrågor i länet.

I sin myndighetsutövning ska Länsstyrelsen vara kompetent och effektiv, vara lätt tillgänglig och ge god service.

I denna verksamhetsplan redovisar vi de verksamheter, som är prioriterade på Länsstyrelsen i Jönköpings län.

Verksamhetsplanen kommer att följas upp av arbetsplaner inom varje avdelning och funktion. Dessa arbetsplaner får formen av genomförandeplaner, som redovisar vilka aktiviteter som planeras och vem som ansvarar för genomförandet.

Verksamhetsplaneringen har styrts av ambitionen att Länsstyrelsen ska vara en effektiv och tydlig, öppen och tillgänglig myndighet.



Lars Engqvist

Innehållsförteckning

Förord	3
Verksamhetsidé	6
Organisation	7
Avdelningarnas övergripande verksamhetsplaner	8
Administrativa avdelningen	8
Beredskap	8
Mål för verksamheten	8
Prioriteringar under 2010	9
Diariefunktionen	10
Prioriteringar under 2010	10
Personal/ekonomifunktionen.....	10
Prioriteringar under 2010	10
Servicefunktionen.....	11
Prioriteringar under 2010	11
Landsbyggsavdelningen	11
Jordbruksstödsfunktionen	12
Fältkontrollfunktionen	12
Företagsfunktionen	13
Regionalekonomiska funktionen	13
Funktionen för lantbruksrådgivning.....	14
Veterinär- och byggfunktionen	14
Miljö- och samhällsbyggnadsavdelningen	14
Miljöprövning	15
Miljötillsyn	15
Förenade områden	16
Samhällsbyggnad.....	17
Kulturmiljö	17
Naturavdelningen	18
Områdesskydd	19
Områdesskötsel	19
Land och Miljömål	21
Vatten	22
Fiske.....	23
Naturtillsyn	24
Rättsavdelningen	26
Utvecklings- och informationsavdelningen	27
Energiomställning och klimatarbete	27
Infrastruktur	28
Regional tillväxt.....	28
Miljöledning och regionalt miljömålsarbete	28
Integration	29
Jämställdhet	29

Mänskliga rättigheter och antidiskriminering.....	29
Information	29
Alkohol- och drogförebyggande arbete.....	30
Folkhälsoarbete och barnperspektivet.....	30
Statsbidrag	30
Budget för förvaltningsanslaget 2010.....	31
Budgetspecifikation.....	32

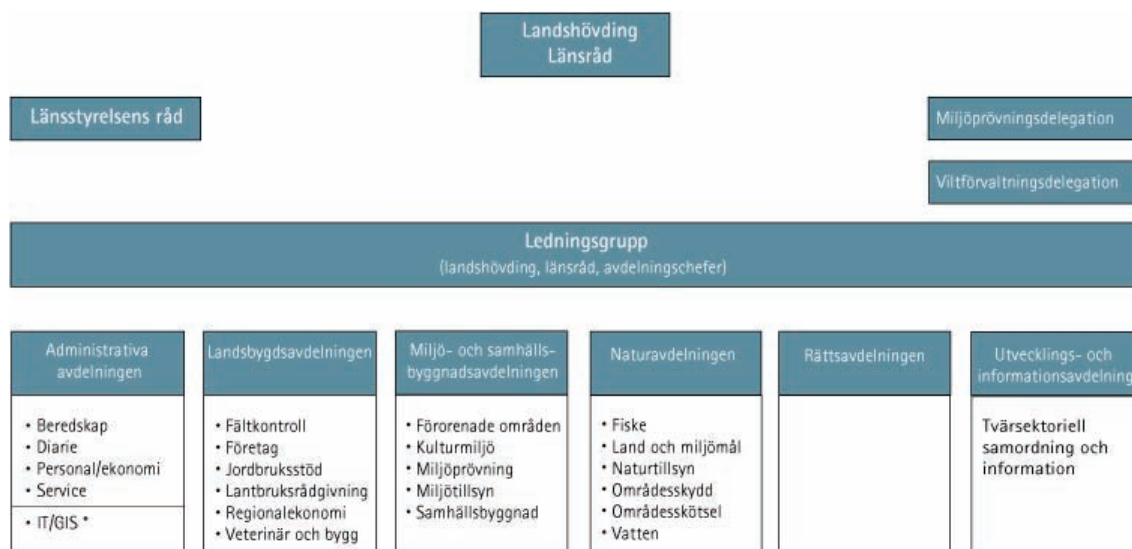
Verksamhetsidé

Länsstyrelsen ska bedriva sin verksamhet med länets och dess invånares bästa för ögonen. I detta arbete är det av stor vikt att eftersträva en god hushållning med naturresurserna och en god miljö.

Utvecklingen av länets näringsliv ska ske i samklang med såväl dess traditioner som moderna miljökrav. Med beaktande av särskilda behov i länets skilda delar ska Länsstyrelsen främja kommunikationer, utbildning, forskning, kultur och annan samhällsservice. Länsinvånarna ska känna säkerhet till liv och hälsa genom att Länsstyrelsen med kreativitet och framsynthet arbetar förebyggande med beredskap mot olyckor och ofred.

Länsstyrelsen ska i sin myndighetsutövning eftersträva snabba och korrekta beslut till sökanden och klaganden med rättssäkerheten i förgrunden. I sitt arbete ska Länsstyrelsen sträva efter ett konstruktivt samarbete med andra myndigheter, länsstyrelser, kommuner, organisationer och näringsliv. Det ska finnas en hög beredskap för förändringar och att tillvarata och utveckla medarbetarnas initiativförmåga, kraft, kunskaper och ambitioner.

Organisation



* Från och med 1 januari 2009 finns en IT-styrelse gemensam IT-organisation på Länsstyrelsen i Västra Götalands län.

Avdelningarnas övergripande verksamhetsplaner

Administrativa avdelningen

Avdelningens uppgifter är att ge internadministrativ service till länsledning och sakverksamheter samt att arbeta för att åstadkomma ett robust samhälle. Avdelningens verksamhet är i hög grad styrd av verksamheternas krav och förväntningar vilket innebär att arbetet ofta är händelsestyrt och förutsätter stor flexibilitet och hög anpassningsförmåga hos avdelningens personal

En viktig förutsättning för att avdelningen ska kunna genomföra sina uppgifter på ett bra sätt är att all personal också är delaktig i arbetet med att ta fram funktionernas arbetsplaner. Arbetsplanerna har således tagits fram i samverkan inom respektive funktioner.

Beredskap

Funktionen arbetar för att åstadkomma ett robust samhälle samt för att tillförsäkra medborgarna ett tillfredställande skydd mot olyckor och allvarliga kriser. Under året kommer funktionen även att utökas med två tjänster, en GIS-samordnare samt en klimatanpassningssamordnare.

MÅL FÖR VERKSAMHETEN

Risken för och konsekvenserna av allvarliga störningar, kriser samt olyckor ska minskas. När en sådan händelse ändå inträffar ska människors liv, personliga säkerhet och hälsa tryggas, samt skador på egendom eller i miljön hindras eller begränsas.

Myndigheter och andra aktörer ska ha god förmåga att vid allvarliga störningar och kriser leda och fatta beslut inom eget ansvars- och verksamhetsområde samt kunna sprida snabb, korrekt och tillförlitlig information. Därutöver ska aktörer med operativt ansvar vid en kris eller olycka ha en god förmåga att snarast påbörja åtgärder för att hantera, eller medverka i hanteringen av, allvarliga störningar eller kriser och att genomföra de åtgärder som krävs för att avhjälpa och lindra effekterna av det inträffade.

Samhällsviktig verksamhet ska bli så robust att den kan motstå och hantera såväl olyckor som allvarliga händelser och störningar i samhället.

GIS-samordnaren kommer att ansvara för administration, drift och support av Länsstyrelsens GIS-miljö. Arbetet kommer till stor del att utgå från den digitala miljöatlasen (F-Dur) som samordnaren förvaltar och utvecklar. Även viss databashantering, administration och support av Länsstyrelsens egna miljödataapplikationer ingår i tjänsten. Prioriterings- och in-

riktningsfrågor kommer att behandlas vid de s.k. administrativa mötena, där samtliga avdelningschefer deltar.

Klimatanpassningssamordnarens uppgift är att samordna utarbetandet av en "Länsplan för klimatanpassning" som också skall förankras med länets kommuner och andra aktörer. Samordnaren kommer att beställa olika klimatscenarioer och ansvara för utvärdering och koppling av dessa till ekologiska modeller. Vidare kommer samordnaren att för länets räkning delta i de nätverk som byggs upp mellan länens klimatanpassningssamordnare. Styrgruppen för miljömål, klimat och energi kommer att fungera som styrgrupp även för arbetet med länsplanen för klimatanpassning.

PRIORITERINGAR UNDER 2010

Samverkan mellan länets aktörer, F-samverkan, ska fortsatt utvecklas, liksom sydlänssamverkan och stödet till kommunerna i deras verksamheter enligt lagen om skydd mot olyckor (LSO) och lagen om kommuners och landstings åtgärder inför och vid extraordinära händelser i fredstid och höjd beredskap (LXO). Inom projektet "Styrel" ska Länsstyrelsen i samverkan med kommunerna vidta förberedelser för att under 2011 möjliggöra beslut om prioritering vid elbrist.

Tillsyn över kommunerna enligt LSO ska utövas och då främst för att följa upp effekterna av gjorda förändringar och initiera nya handlingsprogram. Olycksförloppsutredningar enligt LSO ska följas upp för att se att de får avsedd verkan. Uppföljning av kommunernas åtgärder inom området LXO ska utvecklas. Tillsyn och uppföljning enligt LSO och uppföljning enligt LXO ska där så är möjligt samordnas. Inom området risk- och sårbarhetsanalyser (RSA) ska arbetet breddas mot bland annat privata näringslivet.

Medverkan ska ske i den process som syftar till att radiokommunikationssystemet Rakel utformas funktionellt och införs parallellt och stegvis inom länets "blåljusmyndigheter" samt Länsstyrelsen och senare i övriga samhällsviktiga verksamheter så att god samverkan och samhällsviktiga verksamheter ska kunna upprätthållas även vid omfattande bortfall av telefoni.

Risk- och sårbarhetsanalyser (RSA) ska sammanställas, förmågebedömningar lämnas, planer för krishantering inklusive personalplan ska revideras, TiB-funktionen ska fortsatt utvecklas och slutligen ska krishanteringsorganisationens händelsegemensamma resurs utbildas och övas. Den tekniska förmågan på Länsstyrelsens ledningsplats ska upprätthållas.

Deltagande i eller förberedelse inför övningen SmittSam samt förberedelsearbetet inför övning SAMÖ/KKÖ 2011. Samarbete ska ske med andra funktioner inom Länsstyrelsen avseende farlig verksamhet, dammsäkerhet och andra vattenfrågor, kommunernas översikts- och detaljplaner samt GIS-frågor.

Introduktion och etablering av samordnarna för GIS och klimatanpassning kommer att vara en prioriterad uppgift under året.

Diariefunktionen

Funktionens huvudsakliga arbetsområden är registrering, expediering och arkivering av Länsstyrelsens handlingar. Funktionen svarar också för rådgivning och utbildning i hanteringen av allmänna handlingar. Vidare ansvarar funktionen för förteckning och vård av Länsstyrelsens arkiv, skötseln av Länsstyrelsens arkivlokaler, ärendeuppföljning och sammanställning av statistik samt biblioteket. Ordinarie drift av diarium och arkiv utgör den övervägande delen av verksamheten.

PRIORITERINGAR UNDER 2010

Under år 2010 inleds arbetet med övergång av diarieföring från Diabas till Platina för alla ärendegrupper. Vid ingången av år 2010 registrerades grupperna 28 och 41 samt undergrupp 212 i Platina. Under hösten kommer ytterligare grupper att föras över vid två tillfällen. De sista grupperna går över under första halvåret 2011. Registreringen kommer inledningsvis (sannolikt under minst ett par år) att ske i båda systemen parallellt eftersom endast nya ärenden registreras i Platina från början. Utbildningsinsatser och annat övergångsarbete kommer att kräva stora insatser för funktionens del under 2010 och några år framöver. Platinasamordningsarbetet blir en permanent arbetsuppgift för funktionen. Detta arbete ersätter systemadministrationsarbetet och kvalitetsarbetet i Diabas, men innebär också vidgade arbetsuppgifter t.ex. vad gäller utbildning och stöttning när det gäller Platina och förvaltningskunskap.

Tid ska också avsättas för efterarbete med överlämnande av ärenden och andra handlingar i verksamheter som flyttades från Länsstyrelsen till andra myndigheter vid årsskiftet 2009/2010. Det gäller såväl lån ur arkiv som hantering av felsända handlingar.

Funktionen har från och med 2010 sex heltidstjänster och kan disponera 5,8 tjänster därav. En vakans på grund av föräldraledighet under 2010 får lösas genom rekrytering till ca 75% och i övrigt genom omprioritering av arbetet. Visst arbete med äldre arkivmaterial får anstå tills vidare.

Arbete med Länsstyrelsens bibliotek kan av resursskäl endast ske i mycket begränsad omfattning. Bokinköp prioriteras. Funktionsansvarig Anna-Lena Carlsson deltar i länsstyrelsegemensamt arbete inom Förvaltningsrådets ärendegrupp och VÄS-grupp.

Personal/ekonomifunktionen

Personal/ekonomifunktionen övergripande ansvarsområden är löpande ekonomi-, personal- och löneadministration, utbetalning av löner i konkurser (lönegaranti) samt sammanställning av årsredovisning (tabeller och den finansiella delen). Vidare svarar funktionen för det interna arbetsmiljöarbetet, friskvård, personaladministration, deltagande i budgetprocessen, verksamhets- och budgetuppföljning samt inköps- och upphandlingsfrågor.

PRIORITERINGAR UNDER 2010

Från och med 1 januari 2009 samordnas delar av ekonomiadministrationen från länsstyrelsen i Örebro för samtliga länsstyrelser. Det fortsatta arbetet med att utveckla och förbättra EA-plattformen är en prioriterad uppgift. Funktionen ska under 2010 inventera och revidera de policies som funktionen ansvarar för och uppdatera informationen på "Insidan". Un-

der året ska ett nytt avtal för företagshälsovård tecknas. Funktionen ska under året också initiera och medverka i utbildning för nyanställd personal, hålla utbildningar inom områdena egenrapportering och elektroniska fakturor. Funktionens arbete påverkas under året av generationsväxling och andra personalförändringar varför det interna kvalitetssäkringsarbetet tillhör de arbetsuppgifter som är prioriterade.

Servicefunktionen

Funktionen ansvarar för inkommande och utgående post, lokalvård av 7 069 m², vaktmästeri, kopiering, reception och telefonväxel, telefoni, tjänstebilar, inköp, larm, säkerhet och skalskydd samt miljöarbete vad gäller den direkta påverkan.

PRIORITERINGAR UNDER 2010.

Under verksamhetsåret 2010 kommer en mindre ombyggnation och renovering att ske för att anpassa lokalerna till verksamheternas förändringar. Samtidigt uppdateras möblering med mera i de om-/tillbyggda rummen. Den satsning på byte av kontorsbelysning för bättre ergonomi och ekonomi som påbörjades 2008 fortsätter. Efterhand byts också alla bordsarmaturer till LED-belysning. Under 2010 byts även glödlamporna i samtliga adventsljusstakar mot LED-lampor.

Arbetet med att kvalitetssäkra lokalvården avslutas 2010-11.

Landsbygdsavdelningen

Landsbygdsavdelningen består av sex funktioner. Jordbruksstöd, Fältkontroll, Företag, Regionalekonomi, Lantbruksrådgivning samt Veterinär och byggfunktionen. Antalet medarbetare på avdelningen är drygt 65 personer.

Verksamheten inom avdelningens olika funktioner präglas i stor utsträckning av de riktlinjer och de prioriteringar som återfinns i Landsbygdsprogrammet för åren 2007-2013. Inför 2010 har genomförandestrategin kompletterats med länsanpassade insatser inom de fem av EU definierade nya utmaningarna. Dessa är klimat, förnybar energi, vattenkvalitet, biologisk mångfald och omstrukturering av mjölksektorn. Ytterligare en utmaning som tillkommit är bredband samt den svenska utmaningen Sverige - det nya matlandet.

Flytten av djurskyddstillsynen samt kontrollen av livsmedel och foder i primärproduktionen från kommunerna till länsstyrelsen innebär en kraftigt utökad verksamhet för Veterinär och byggfunktionen. Trots att en omfördelning av de centralt avsatta medlen för verksamheten skett mellan länsstyrelserna saknas tillräckliga resurser för djurskyddstillsynen även under 2010. Detta får till följd att den förebyggande tillsynsverksamheten även under detta verksamhetsår till stor del kommer att få nedprioriteras.

Jordbruksstödsfunktionen

Det ofullbordade blockinventeringsprojektet 2009 kommer att medföra ett omfattande efterarbete 2010 med tilläggsutbetalningar och återkrav. Det reviderade Landsbygdsprogrammet innebär nya stödformer inom utvald miljö. Antalet ansökningar om gårdsstöd kommer att minska till följd av den nya 4-hektarsregeln. Denna väntas också medföra att många små jordbruksföretag kommer att ansöka om överlåtelse av miljöstödsåtaganden.

Totalt väntas en ökad ärendemängd jämfört med 2009. Det ställer krav på att ytterligare handlägningsresurser kan tillföras funktionen.

Funktionen kommer att lägga fast mål för fyra fokusområden: kundfokus, medarbetarfokus, processfokus samt ekonomifokus. Övergripande mål är nöjda jordbrukare, trygga medarbetare, en effektiv och rättssäker handläggning och effektiv stödhantering som leder till ett högt utnyttjande av länets tilldelade EU-medel.

Fältkontrollfunktionen

På fältkontrollfunktionen genomförs kontroller av de olika jordbrukarstöden, det vill säga gårdsstödet samt de miljöersättningar som finns knutna till Landsbygdsprogrammet. Vi utför också djurkontroller avseende registrering, märkning och journalföring.

Inför 2010 års kontrollsäsong har Jordbruksverket beslutat om höjda kontrollfrekvenser för Jönköpings län jämfört med 2009. Kontrollfrekvenserna är fastställda till 7,5% för gårdsstödet och 10 % för de olika miljöersättningarna. Avseende djurkontrollerna innebär Jordbruksverkets beslut en höjning från 6,25 % till 7,5 %. Ökningarna innebär ett merarbete för kontrollfunktionen motsvarande 25 % jämfört med 2009.

Funktionen har inför kontrollsäsongen 2010 kunnat behålla de flesta av medarbetarna från 2009. Fältkontrollanterna har under vintern utgjort en resursförstärkning inom andra funktioner på avdelningen, främst inom handläggning av jordbruksstöd samt företagsstöd. Detta innebär en stor fördel inför verksamheten 2010 eftersom merparten av funktionens medarbetare därmed har erfarenhet från tidigare års kontrollarbete men också att de återkommer med en bredare kunskap om stöden efter arbete inom handläggning. Höjningarna av kontrollfrekvenser medför ändå ett nyrekryteringsbehov på 6 ytterligare medarbetare.

Under 2009 komplicerades fältkontrollarbetet avsevärt genom att blockinventeringsprojektet pågick parallellt. Blockdatabasen ändrades samtidigt som jordbrukarnas ansökningar, ofta med inaktuella arealuppgifter skulle utredas. Detta innebar ett omfattande merarbete både i ärendehandläggningen och i tidsåtgången per genomförd fältkontroll. Eftersom blockinventeringsprojektet inte genomfördes fullt ut 2009 och det fortfarande är en osäkerhet kring om kommer att tillföras resurser under 2010 för att slutföra inventeringen kommer ärendehandläggningen och fältkontrollverksamheten även under innevarande år att påverkas negativt i form av betydande merarbete.

Företagsfunktionen

Det nuvarande landsbygdsprogrammet har nu varit i kraft under tre år. Intresset för stödmöjligheterna är fortsatt högt inom vissa av åtgärderna även om den ekonomiska tillbakagången under 2008 och 2009 har påverkat investeringsviljan och därmed antalet ansökningar om stöd. Problemen inom mjölksektorn och de vikande spannmålspriserna har tydligt påverkat antalet ansökningar om stöd.

Det finns fortfarande flera åtgärder inom programmet som inte har utnyttjats på ett tillfredsställande sätt. Vi behöver satsa ytterligare resurser för att få ut information om programmets möjligheter. De av EU-kommissionen och regeringen utpekade nya utmaningarna inom Landsbygdsprogrammet har medfört att mer medel har tillförts programmet men också att betydande resurser behöver avsättas för att informera om programmets möjligheter i anslutning till dessa utmaningar.

Stödåtgärderna inom utvald miljö som fogades till programmet från och med 2008 har fått ett ökande intresse. Alla åtgärderna är av individuell karaktär och lämpligheten skall således prövas i varje ansökan. För bedömningen av om åtgärderna som stöd söks för är prioriterade och ändamålsenliga kommer resurser att behöva tas i anspråk från andra avdelningar. Det gäller i första hand kulturmiljöfunktionen och naturtillsynsfunktionen.

Antalet ansökningar om utbetalning av stöd har helt naturligt fått en allt större omfattning. Ännu har dock inga besvärande ärendebalanser uppstått.

Övrig verksamhet på funktionen med förvärvstillstånd, fastighetsreglering samt tillsyn av dödsboms ägande av jordbruksfastigheter beräknas ta i anspråk motsvarande resurser som tidigare år.

Viss tid kommer att avsättas för deltagande i olika tvärssektoriella uppgifter, t.ex. planfrågor, infrastrukturåtgärder, klimat- och energistrategi m.m.

Regionalekonomiska funktionen

Under 2010 kommer en stor del av resurserna att avdelas för genomförandet av Landsbygdsprogrammet. Funktionen hanterar i första hand ansökningar om företagsstöd och projektstöd i axel 3 samt hanteringen av Leaderprojekt. Från och med 2010 tillkommer ett antal nya utmaningar i Landsbygdsprogrammet, vilket innebär att tid måste avsättas för informationsinsatser om nya stödmöjligheter. Planering och genomförande sker i nära samarbete med Företagsfunktionen. Gemensamma resurser finns för arbetet med rekvisitionsgranskning inför utbetalningar av stöd.

Länsstyrelsen har fått ett antal uppdrag som rör regionalt tillväxtarbete och som i huvudsak kommer att hanteras inom den regionalekonomiska funktionen. Uppdragen avser framför allt arbetet med stödinsatser inom ramen för anslag 1:1 Regionala tillväxtåtgärder, men uppdragen omfattar även konkurrensfrågor, grundläggande betaltjänster och redovisning av EU-medel (mål 2). Under 2010 kommer det även att finnas särskilda medel för att främja kvinnors företagande. Inom området infrastrukturplanering ska funktionen hantera frågor om bredband och kanalisationsstöd.

Funktionen för lantbruksrådgivning

Kompetensutveckling är en av Landsbygdsprogrammets åtgärder för att åstadkomma en miljömässigt, socialt och ekonomiskt god utveckling på landsbygden.

Funktionen för lantbruksrådgivning genomför delar av den information och rådgivning som bidrar till att miljömålen uppfylls och till att vi får konkurrenskraftiga lantbruks- och trädgårdsföretag. Enskild rådgivning inom målområdena Ingen övergödning, Ekologisk produktion och Djurens välfärd har upphandlats, liksom kursverksamhet inom områdena Begränsad klimatpåverkan och Företagsutveckling. Den egna verksamheten berör förutom dessa områden också områdena Ett rikt odlingslandskap och Giftfri miljö. Upphandlingen gjordes 2009 och avtalen gäller verksamhet fram till januari respektive mars 2011.

Från 2010 har Jönköpings län tilldelats medel via Greppa Näringen för växtnäring- och klimatrådgivning. Under året kommer delar av denna rådgivning att upphandlas. Verksamheten genomförs i projektform. Fyra tvååriga projekt startade 2009 och ett tvåårigt Greppa Näringen-projekt startar 2010.

Funktionen bedriver också avgiftsfinansierad verksamhet i form av behörighetskurser för sprutförare och kurser och odlarbrev för frukt- och bärödlare.

Veterinär- och byggfunktionen

Under år 2010 kommer funktionen att prioritera kontroll av djurhälsopersonal, revision av kommunernas livsmedelskontroll och handläggning av akuta smittskyddsärenden. Kontrollen av djurhälsopersonalen kommer framförallt att inriktas på att kontrollera användningen av läkemedel till djur. På grund av bristande personalresurser kommer djurskyddskontrollen huvudsakligen att omfatta kontroll av högriskobjekt och kontroll efter anmälan, samt förprovning av djurstallar. Inom verksamhetsområdena primärproduktion av foder och livsmedel kommer riskklassificering och framtagande av register över primärproducenter av livsmedel att prioriteras. Funktionens kontrollverksamhet kommer att bedrivas i enlighet med särskilda kontroll- och tillsynsplaner.

Miljö- och samhällsbyggnadsavdelningen

Vision

År 2025 är miljö- och samhällsbyggnadsutvecklingen i Jönköpings län miljömässigt, socialt och ekonomiskt hållbar samt ger nuvarande och kommande generationer förutsättningar till en god hälsa på lika villkor.

Miljö- och samhällsbyggnadsavdelningen utgörs av fem funktioner: Miljöprovning, Miljö-tillsyn, Företrädade områden, Samhällsbyggnad samt Kulturmiljö. Avdelningen utgörs av knappt 50 personer.

Avdelningen deltar i sektorsövergripande arbete och projekt inom bl.a. Anderstorpsån (internt), Vatten i översiktsplanering (Boverket, Värmland och Östergötlands län), VA-planering (internt), Översyn av riksintressen för kulturmiljövården (internt), Inventering av prioriterade ämnen (Södra Östersjöns vattendistrikt), Radonkampanj (Boverket), hänsyn till

kulturmiljöer i skogsbruket (Skogsstyrelsen), Kunskapsuppbyggnad kulturmiljöövervakning i skogen (Riksantikvarieämbetet), Energieffektivisering i industri, handel samt bygg- och fastighetsbranschen (Energimyndigheten), Småskalig vattenkraft (internt) samt Sydvästlänken (Svenska Kraftnät) och Götalandsbanan (Banverket).

Härutöver deltar avdelningen i de nationella nätverken MiljöIT-gruppen (MIT), Tillsyns- och föreskriftsrådet (TOFR), Miljösamverkan Sverige (MSS), yrkesföreningarna för miljövårdsdirektörer (Mvdir), länsarkitekter (Lark), länsantikvarier, Stiftsamtåd, Sydlänsträffar samt EBH-nätverk för inventerare, handläggare och jurister. Övrigt sektorsövergripande arbete sker i mån av tid.

Miljöprövning

Funktionens arbete utgörs huvudsakligen av tillståndsprövning av miljöfarlig verksamhet och energitorvtäkter. Under året avser Länsstyrelsen att avsluta samtliga ärenden inkomna 2008 eller tidigare (30 st) och merparten av de ärenden som inkom under 2009 men inte hann avgöras innan utgången av 2009 (24 st). Målet är att uppnå en genomsnittlig handläggningstid om 75 dagar i samrådsärenden (5510) och 300 dagar i tillståndsärenden (5511). Omprövning av miljöfarliga verksamheter med äldre otidsenliga tillstånd enligt miljöskyddslagen eller otillräckliga villkor med hänsyn till omgivningspåverkan och miljöbalkens mål mer att ges lägre prioritet på grund av resursbrist.

Inom funktionen sker tillståndsprövning av överlåtelse av kemiska produkter och transporter av avfall. Målet är att uppnå en genomsnittlig handläggningstid om 45 dagar i tillståndsärenden gällande yrkesmässig transport av avfall (561) och 45 dagar i tillståndsärende för överlåtelse av kemiska produkter (5620).

Uppdatering av VIC-natur med beslut och digitaliserade verksamhetsgränser för täkter och energitorvtäkter kommer att inledas under året.

Tillsynsvägledning sker i enlighet med upprättad tillsynsvägledningsplan enligt miljöbalken för åren 2010-2013.

Till följd av miljömålsarbetet kommer arbetet med att utveckla en materialförsörjningsplan för ballast inom Jönköpings län att inledas under året. Målet är att ett regionalt planeringsunderlag ska vara klart till utgången av 2011.

Miljötillsyn

Funktionens arbete kommer att inriktas på ärendehandläggning gällande miljöfarlig verksamhet. I det senare ingår att handlägga anmälan om ändrad verksamhet, driftstörningar, miljörapporter, kontrollprogram, förstagångs- och periodisk besiktningar, klagomål m.m. Egeninitierad tillsyn kommer att ske avseende användning av prioriterade ämnen inom tillståndspliktiga verksamheter utmed Anderstorpsån. Målet är att uppnå en genomsnittlig handläggningstid om 45 dagar i anmälningsärenden (5550) och 90 dagar för handläggning av miljörapporter (5554).

Under året kommer ärendehandläggning samt registrering av anläggningsuppgifter, emissioner, avfall, kemikalier, avgifter m.m. att ske i den nya nationella MiljöReda (ersätter tidigare CEMIR och TDS). Miljöreda kommer att ha en dubbelriktad integration med ärendehandläggarssystemet Platina. Övergången till ett nytt IT-system kommer att medföra ett ökat administrativt arbete. Möjligheten till en tillfällig utökning av administrativ tjänst kommer att undersökas.

Arbetet med att fastställa vattenskyddsområden kommer till följd av miljömålsarbetet att intensifieras under året. Bland annat pågår arbete med att upprätta vattenskyddsområde för samtliga allmänna ytvattentäkter i Vättern samt allmänna grundvattentäkter i Tranås, Eksjö, Aneby, Gislaved, Sävsjö, Vaggeryd och Habo kommuner.

Länsstyrelsens rutiner för handläggning av ärenden uppkomna i anslutning till byggande av vägar och järnvägar kommer att ses över. Målet är att uppnå en genomsnittlig handläggningstid om 30 dagar i beslut om betydande miljöpåverkan (343), 75 dagar för godkännande av MKB (343) och 30 dagar för beslut om godkännande av arbetsplan (343).

Tillsyn sker i enlighet med upprättad tillsynsplan enligt miljöbalken. Funktionen kommer att delta i Miljösamverkan Sveriges tillsynsprojekt "Den optimala tillsynsplanen".

Tillsyn över länets Sevesoanläggningar sker enligt separat tillsynsplan. Tillsynen sker i samverkan med ordinarie miljöbalkstillsyn. Arbetsmiljöverket och Räddningstjänsten deltar vid behov.

Tillsynsvägledning sker i enlighet med upprättad tillsynsvägledningsplan enligt miljöbalken för åren 2010-2013.

Förorenade områden

Funktionen arbete kommer att inriktas på inventering av misstänkta förorenade områden i Jönköpings och Vaggeryds kommuner, genomförande av ansvarsutredningar, undersökningar och utredningar samt sanering av förorenade områden i enlighet med de prioriteringar som anges i Regionalt program för efterbehandling av förorenade områden 2010-2014. Under året kommer landets första beslut om miljöriskområde gällande Kniphammaren att fattas.

Länsstyrelsens tillsynsarbete gentemot pågående miljöfarliga verksamheter som har ansvar för förorenade områden förväntas minska något under året p.g.a. minskat sakanslag för tillsyn från Naturvårdsverket. Tillsynsprojektet som drivs för att pågående verksamheter ska utföra MIFO fas 1-inventeringar kommer att fortgå. Projektet kommer att utvecklas så att det på sikt även omfattar fas 2-undersökningar.

Tillsynsvägledning sker i enlighet med upprättad tillsynsvägledningsplan enligt miljöbalken för åren 2010-2013.

Sedan årsskiftet 2009 sker all registrering av uppgifter om länets förorenade områden i den nya nationella EBH-databasen (ersätter tidigare MIFO-databas). Övergången till ett nytt IT-system kommer att medföra ett ökat administrativt arbete. En tillfällig utökning av administrativ tjänst kommer att genomföras under året.

Samhällsbyggnad

Funktionen arbete kommer att inriktas på att ge stöd och råd till kommunerna inom fysisk planering och hållbart byggande. I arbetet ingår även att tillhandahålla regionala planeringsunderlag. Under året kommer kommunernas översiktsplanering med hänsyn till vattenförvaltning och VA-planering att stå i fokus. Andra områden som kommer att vara föremål för särskilda insatser gäller barnkonventionen, fysisk tillgänglighet och klimatanpassning.

Inom ärendehandläggningen prioriteras ärenden om statliga stöd till äldreboende och trygghetsboende, radonsanering av egnahem, solvärme, solceller, konvertering av direktverkande elvärme samt att avsluta kvarvarande ärenden inom tidigare stöd. I arbetet ingår även att följa upp ärenden avseende Klimatinvesteringsprogram (KLIMP).

Inom området tillsyn och vägledning ingår att bevaka och samordna statens intressen, att granska översiktsplaner och pröva kommunernas beslut om antagande av detaljplaner, att sammanställa och analysera kommunernas bostadsmarknadsenkäter, att genomföra kommunbesök, att granska bygglov och bygganmälan samt att hålla uppsikt inom plan- och byggväsendet. Funktionen medverkar i prövningen av besvär över kommunala planer och bygglov. Målet är att uppnå en genomsnittlig handläggningstid om 30 dagar i anslutning till yttranden gällande detaljplaner (402).

Tillsyn och vägledning sker i enlighet med upprättad tillsynsplan enligt plan- och bygglagen.

Kulturmiljö

Funktionens arbete kommer att inriktas på samråd och prövning av tillstånd enligt Kulturminneslagen (KML) samt prövning och beslut enligt förordning om bidrag till kulturmiljövård. I arbetet ingår att ta beslut om att bevara, ändra eller ta bort fast fornlämning samt i förekommande fall besluta enligt nya verkställighetsföreskrifter om särskild utredning, arkeologisk förundersökning och/eller särskild undersökning (2 kap KML), att ta beslut om återbeskogning och åtgärder som behövs för att skydda och vårda en fast fornlämning samt informera skogsbruket om hänsyn till fasta fornlämningar (2 kap KML), att ta beslut om byggnadsminnesförklaring och skyddsföreskrifter samt prövas ändring och hävande av byggnadsminnen (3 kap KML) samt att besluta om tillstånd till ändring av kyrkobyggnad, reparation eller flyttning av kyrkliga inventarier samt pröva ändring och utvidgning av begravningsplatser (4 kap KML).

Målet är att uppnå en genomsnittlig handläggningstid om 60 dagar i arkeologiärenden enligt 2 kap KML, undantaget uppdragsarkeologi (4311), 20 dagar för handläggning av skogsärenden (4313) och 150 dagar i ärenden gällande kyrkliga kulturbyggnader enligt 4 kap. KML (4331).

Funktionen tar även beslut om kulturresevat enligt 7 kap. miljöbalken. Under året kommer länets andra kulturresevat att utses - Högarps kulturresevat, Vetlanda kommun. I övrigt ingår att utifrån Länsstyrelsens inriktningsbeslut och anvisningar i anslag 7.2 pröva och besluta om bidrag till kulturmiljövård för information och vård av kulturhistoriskt värdefulla byggnader, fornlämningar och kulturlandskap.

Inom den egeninitierade tillsynen kommer byggnadsminnen, förvaltning av kulturreseervat och vårdade fornvårdsobjekt att ägnas särskild uppmärksamhet. Tillsyn sker främst genom vägledning i fält i samband med ärendehandläggning. Tillsyn sker i samverkan med kulturminnesvårdande myndigheter och institutioner t.ex. Riksantikvarieämbetet, skogsstyrelsen, länets kommuner, läns museet och kommunala museer.

Ett tvåårigt EU-finansierat projekt om kulturmiljöhänsyn i skogsbruket kommer att inledas under året. Inom projektet kommer vägledningmaterial att utarbetas samt utbildningar, studiebesök och seminarium att arrangeras för skogsbruket och dess aktörer. Tillsyn sker i enlighet med upprättad tillsynsplan enligt kulturminneslagen för åren 2010.

Naturavdelningen

Övergripande för naturavdelningen är att varje funktion upprättar tids- och resursplanering på personnivå som en del av arbetsplaneringen, dessa dokument är mer detaljerade än de översiktliga arbetsplaner som är kopplade till VP. Arbetsplanerna innehåller bland annat de åtaganden som enligt miljöledningssystemet respektive åtgärdsprogrammen för miljömålen respektive vattenförvaltningen hamnar inom avdelningens ansvarsområde. Tillsynsplan och tillsynsvägledningsplan upprättas gemensamt för miljöbalksområdet. Jämställdhetsavväganden tillämpas regelmässigt vid anställningar, sammansättning av interna och externa arbetsgrupper samt vid Länsstyrelsens externa presentationer. Som en del i arbetet med barnperspektivet är det avdelningens ambition att fortsätta erbjuda sommarjobb, ta emot praktikanter när så är möjligt samt om möjligt uppdatera den förslagslista på uppslag till examensarbeten som vi regelmässigt tillhandahåller på förfrågan.

Miljömålsarbetet är fördelat så att de personer som arbetar i sekretariatet representerar avdelningarna Landsbygd-, Utveckling och Information, Miljö och samhällsbyggnad samt Natur. Naturavdelningen deltar i den styrgrupp som bildats för Miljömålsarbetet, Klimat och energistrategi samt Klimatanpassningsarbetet.

En beslutsgrupp har inrättats för LOVA och LONA bidragen (Naturavdelningen är sammanställande, deltar för Miljö och Samhällsbyggnad, Landsbygd och Utvecklingsavdelningen).

Den tvärsektorieella samverkan som sker främst med miljö och samhällsbyggnadsavdelningen och landsbygdsavdelningen utvecklas ständigt. Externt har en löpande samverkan utvecklats med Skogsstyrelsen och några olika samarbetsgrupper och projekt kommer att vara aktiva under året. Samverkan med utgångspunkt i vattenförvaltningen kommer under året att utvecklas ytterligare såväl internt som externt.

Representanter för naturavdelningen ingår i ett 10-tal nationella projekt och samordningsgrupper.

Naturvårdsverkets tillfälliga omprioritering inom anslaget för biologisk mångfald medför en fokusering på områdesskydd samtidigt som arbetet med hotade arter (-30%), åtgärder i vatten (-100 %), särskilda insatser (-100%). Denna typ av omprioriteringar med kort framförhållning är allt annat än önskvärda.

Områdesskydd

Reservatsbildning har fortsatt hög prioritet under 2010 och är ett viktigt verktyg för att uppnå miljömålen. Arbetet med att inrätta naturreservat, och kompletterande områdesskydd, koncentreras till de naturtyper som lyfts i miljömålen och regleringsbrevet, vilket innebär störst fokus på skydd av skog, men även skydd av våtmarker och vattenmiljöer. Objekturval sker enligt fastställda strategier och planer, det vill säga ”Strategi för formellt skydd av skog i Jönköping län”, ”Myrskyddsplan för Sverige” och ”Åtgärdsplan för skydd och restaurering av sjöar och vattendrag i Jönköpings län”. För pågående och planerade reservat upprättas en genomförandelista för en löpande treårsperiod, som årligen redovisas till Naturvårdsverket. Samplanering av det formella områdesskyddsarbetet sker med Skogsstyrelsen och länsstyrelsens kulturmiljöfunktion. Beslut om bildande av naturreservat tas av Länsrådet. Länsstyrelsen deltar i en utökad arbetsgrupp i Naturvårdsverkets arbete med revidering av handboken för skydd och skötsel av naturreservat.

Arbetet med att erbjuda markägare naturvårdsavtal kommer att fortsätta under 2010. Nya riktlinjer ska redovisas av Naturvårdsverket och Skogsstyrelsen i mars 2010, som bland annat vad det verkar kommer att ge länsstyrelserna ökade möjligheter att teckna avtal även på skogsmark.

Andra områdesskydd som inrättande av djur- och växtskyddsområden, naturminnen och biotopskydd i odlingslandskapet kommer att prioriteras lågt eller inte alls. Om vägledningen för biotopskydd av vatten kommer under 2010 ska arbetet med att inrätta ett sådant biotopskydd inledas under året.

Länsstyrelsen ska under år 2010 inrätta samrådsgrupper för naturvård för att öka samverkan mellan olika aktörer och för att förbättra det regionala naturvårdsarbetet. Östra Vätternbranterna är numer biosfärskandidat och där fortgår arbetet med, att i bred samverkan mellan olika aktörer, arbeta för en ekologisk, social och ekonomisk utveckling. Under år 2010 ska ansökan till UNESCO om att bli biosfärsområde sammanställas, remitteras och förankras. Medarbetarna på funktionen ska tillämpa de kunskaper som Naturvårdsverkets kurser i Dialog för naturvården har gett samt delta i fördjupningskurser i den mån som det erbjuds och finns utrymme. Kunskapen utgör en viktig pusselbit i arbetet med att utveckla samverkan och dialog med markägare och andra aktörer i arbetet med långsiktigt skydd av värdefull natur.

Områdesskötsel

Huvuduppgifterna för funktionen för områdesskötsel är dels skötsel och förvaltning av skyddade områden (nationalpark, naturreservat, naturminnen m.m.) och Natura 2000-områden enligt gällande beslut, skötsel- och bevarandeplaner och dels att underlätta för friluftsliv i nämnda områden samt informera om områdenas naturvärden till besökare och allmänhet. Inom detta breda arbetsområde har funktionen följande särskilda uppdrag i Länsstyrelsens regleringsbrev 2010:

- Skötsel i enlighet med fastställda skötselplaner i alla förekommande naturtyper inklusive friluftslivets olika aspekter. Detta är dock speciellt viktigt för områden inom odlingslandskapet där brist på skötsel får allvarliga konsekvenser på kortare tid. Fokusering ska också ligga på nybildade naturreservat då kunskapen om området är högre och kontakten med markägare intensivare. (Uppdrag nr 49 i Länsstyrelsens regleringsbrev.)

- Rapportera arbetet med skötsel och förvaltning av skyddade områden till Naturvårdsverket i enlighet med verkets anvisningar. (Uppdrag nr 51 i Länsstyrelsens regleringsbrev.)
- Medverka till att samrådsgrupper för naturvård tas fram enligt uppdrag nr 62 i Länsstyrelsens regleringsbrev.
- Påbörja framtagandet av en regional Värna-Vårda-Visa utifrån Naturvårdsverkets anvisningar och uppdrag nr 63 i Länsstyrelsens regleringsbrev.

Utöver detta ska funktionen prioritera följande verksamheter under 2010:

- Slutföra pågående skötselåtgärder från 2009
- Skydds- och motåtgärder mot granbarkborrar i de värst drabbade områdena i syfte att förhindra spridning samt rädda naturvärden i de drabbade områdena. Fortsatt arbete med att långsiktigt säkra beståndskanter mot storm och insektsskador. Dessutom är det viktigt att kontinuerligt föra en dialog med drabbade grannar och Naturvårdsverket om åtgärder och ersättningar.
- Öka informationen till allmänheten om våra skyddade områdens värden och tillgänglighet och då främst genom en satsning på foldrar men även informationsskyltar, webbplatsen, invigning av 2 nya naturreservat, guidningar och slutförande av utflyktsguiden.
- Till fullo implementera förvaltningsverktyget SkötselDos i verksamheten.
- För Store Mosse nationalpark:
 - Revidering av skötselplanen ska ske (enligt fastställd plan och med särskild finansiering från Naturvårdsverket).
 - Regnöleden från High Chaparral in i parken ska färdigställas samt ett ökat samarbete med High Chaparral startas.
 - Nödvändig reparation av Stora fågeltornet.
 - En 5-årig förvaltningsplan för parkens anordningar ska tas fram.
 - Det internationella samarbetet inom Europarc ska stärkas bland annat genom förberedelser för ett Junior Ranger Programme.
 - Naturum Store Mosse drivs i samråd med anläggningens programråd och i enlighet med särskild verksamhetsplan.
 - Fortsatt arbete med problem med översvämningar runt Häradsö.
 - Översyn av gränsmarkeringen
- Öka tillgängligheten i de skyddade områden genom högre standard på strövstigar samt anpassning för funktionshindrade enligt fastställd plan.
- Fortsätta sjörestaureringsprojekten, främst Kroppsjön, dock i mindre skala på grund av utebliven finansiering från Naturvårdsverket.
- Uppdatering och revidering av äldre skötselplaner.
- Påbörja arbetet med att identifiera områden/naturtyper med störst restaureringsbehov
- Samverka med funktionen för Land och Miljömål om uppföljning av bevarandemål.
- Öka samarbetet med andra funktioner, främst Områdesskydd, Naturtillsyn, Land och Miljömål och Kulturmiljö men även med relevanta delar av Landsbygdsavdelningen.

Följande särskilda projekt kommer löpa under året:

- Myrrestaureringsprojektet Ad(d)mire. Finansierat via Life+ och berör 3 områden.
- Eldskäl ska fortsätta i syfte att öka samordningen i södra Sverige gällande naturvårdsbränningar.

Land och Miljömål

Under 2010 kommer åtgärdsprogram för Djurens och växternas miljömål att tas fram. Arbetet innefattar miljömål som till mycket stor del berör funktionen. Deltagande i arbetsgrupper är således en högt prioriterad verksamhet under året.

Miljöövervakningsprogrammet är i full drift och delarna som handlar om utvärdering fortsätter att utvecklas och samordnas i första hand med miljömålsuppföljning och landskapsstrategiarbetet. Tanken är att få ett helhetsgrepp om hur miljön i landskapet förändras. Därför vägs inte bara den ”klassiska” miljöövervakningen in utan också relevant statistik om exempelvis jordbrukets miljöersättningar, klimatförändringar och vindkraftetableringar. Uppföljningen av miljömålsarbetet kommer under året utvecklas genom en årlig enkät till aktörerna och genom att resultatet av åtgärdsuppföljningen publiceras på webben samt genom projekt om indikatorutveckling (så kallade RUS-indikatorer).

Under 2010 fortsätter funktionen att ha det samordnande ansvaret för Natura 2000-arbetet. Kvalitetssäkring av gränser, artförekomster och olika naturtypers utbredningar genomförs inom ramen för Naturvårdsverkets regeringsuppdrag. En annan stor uppgift under 2010 blir att skriva en långtidsplan för hur uppföljning av skyddade områden ska löpa och hur den ska samordnas med miljöövervakning och restaureringsuppföljningar. Under 2010 kommer också den enda av länets ännu icke fastställda bevarandeplaner att fastställas. Samordningen av natura 2000-arbetet förutsätter tätt samarbete med samtliga funktioner på Naturavdelningen.

Enligt regleringsbrevet ska länsstyrelserna ta fram landskapsplaner. Detta arbete bedrivs på två fronter. Dels genom att komplettera befintliga strategier för skog och vatten med en strategi för odlingslandskapet, dels genom att fortsätta aktivt delta i arbetet med att göra Östra Vätterbranterna till ett biosfärsområde som utpekats av UNESCO. Ett viktigt underlag till strategin för odlingslandskapet utgör inventeringarna av ängs- och betesmarker som görs i samarbete med Landsbygdsavdelningen.

Arbetet med åtgärdsprogram för hotade arter fortsätter, dock med något lägre ambitionsnivå än tidigare år då anslaget för genomförande av åtgärder har halverats. Praktiska åtgärder prioriteras, även om också kunskapsuppbyggnad med hjälp av inventeringar och information genomförs kontinuerligt. Praktiska åtgärder görs främst inom åtgärdsprogrammen för skyddsvärda träd, flodpärlmussla, gaddsteklar och rikkärr. Inom arbetet med åtgärdsprogram för hotade arter kommer också särskilda insatser göras för att förbättra underlaget inför skyddandet av områden, framförallt via naturvårdsavtal och biotopskydd, samt för att stötta landsbygdsavdelningen vid arbetet med åtagandeplaner så att relevant hänsyn och skötsel beaktas för hotade arter.

Funktionen kommer att fortsätta prioritera att bistå miljö- och samhällsbyggnadsavdelningen när det gäller hantering av hotade arter, skyddsvärda träd och skyddsvärda miljöer vid bland annat vindkrafts- och täktärenden samt trädplaner för kyrkogårdar. Uppdatering av det övergripande användarstödet hotartsregistret prioriteras då det utgör ett mycket viktigt underlag för hela länsstyrelsen. Under 2010 förbereds också tillsammans med landets övriga länsstyrelser en övergång till att använda den nationella databasen Artportalen för lagring av data om artförekomst, vilken under 2011 ska ersätta hotartsregistret.

Förvaltningen av däggdjur och fåglar i länet kommer från och med 2010 att styras av en så kallad viltförvaltningsdelegation. Denna delegation tillsätts i mars och ska bland annat besluta om inriktningar för storlekar på rovdjursstammar och storlek på avskjutning av älg. Omfattande insatser krävs under året för att utbilda delegationen. En proposition om hur den framtida förvaltningen av älgstammen och administrationen av älgjakten förväntas komma i mars. Eventuella effekter av denna på länsstyrelsernas arbete återstår att se, men innebär under alla omständigheter en ökad belastning i beroende på ökat informationsbehov och eventuellt omställningsarbete. Under 2010 kommer också stora insatser göras för att få ett bättre underlag om älgstammarnas storlek och uppbyggnad av en löpande övervakning samordnat med den ordinarie miljöövervakningen.

När det gäller skada på gröda orsakade av fredat vilt (främst tranor och gäss) är området kring Draven det överlägset mest drabbade. Därför planeras fortsatta åtgärder där för att begränsa skadorna på ett sätt som samtidigt är hänsynsfullt mot fåglarna och närboende. Till exempel kommer minst två åkrar sättas av för att ge tranor och gäss en fristad, medan skrämselfrustning ska hålla dessa fåglar borta från de övriga odlade fälten. Vildsvinsproblematiken förväntas fortsätta öka och en rad åtgärder har föreslagits på regeringsnivå, vilka eventuellt kan påverka vildsvinsförvaltningen under året. Funktionen ska under 2010 verka för att lokala initiativ kan tas tillvara i de mest skadedrabbade områdena, till exempel kring Värnamo och Vetlanda.

I ett gemensamt projekt med Jordbruksverket ska uppföljning av biologisk mångfald i anlagda våtmarker genomföras. Våtmarkerna det gäller har fått ersättning från landsbyggdutvecklingsprogrammet. Funktionen kommer också att bistå i arbetet med att återskapa våtmarker i enlighet med regleringsbrevets punkt 52.

Funktionen kommer att ha ansvaret för administrationen av kommunala naturvårdsprojekt.

Vatten

Kalkningsverksamheten genomförs enligt särskild plan. Genomförda åtgärder och verksamhetens resultat sammanfattas i en årlig verksamhetsberättelse. Resultat från effektuppföljningen publiceras i Länsstyrelsens meddelandeserie. Sakstödjaruppdraget åt Naturvårdsverket fortsätter. Under året kommer en ny regional åtgärdsplan för kalkningsverksamheten tas fram där verksamheten skall anpassas till Naturvårdsverkets nya handbok för kalkning av sjöar och vattendrag. Detta innebär bland annat revidering av försurningsbedömningar, målsättningar, kalkningsplanering och effektuppföljningsprogram. Under året kommer särskilda informationsinsatser om försurning och kalkning att genomföras riktade till mark- och vattenägare samt lärare.

2010 inleds vattenförvaltningens andra förvaltningscykel som pågår fram till och med 2015. Under 2010 kommer stort fokus att läggas på att informera och utbilda de myndigheter och kommuner som pekats ut som ansvariga för åtgärderna i vattenmyndigheternas åtgärdsprogram. Ett led i detta arbete är att ta fram prioriteringsunderlag för såväl Länsstyrelsens som övriga myndigheter och kommuners åtgärdsarbete. Under 2010 fortsätter arbetet med att producera ett förfinat informationsmaterial på vattenförekomstnivå. Parallellt startas ett projekt för att få in detta underlag i den nationella databasen VISS.

En verifiering av den klassning av kemisk och ekologisk status i ytvatten respektive grundvatten som gjordes den första cykeln ska genomföras. En strategi för hur och när statusklassningen ska genomföras under den andra förvaltningscykeln ska även tas fram. Under 2010 påbörjas även arbetet med att revidera vattenförvaltningens miljöövervakningsprogram. En viktig arbetsuppgift under 2010 är att stödja vattenråden i deras roll som samverkansorganisationer.

Den regionala miljöövervakningen genomförs enligt det nya miljöövervakningsprogrammet. Framtagna data ska göras tillgängliga och prioriterade databaser ska vidareutvecklas. Kontrollprogrammen för samordnad recipientkontroll i Nissan ska revideras och så långt som möjligt anpassas till övervakning enligt vattendirektivet. Funktionen deltar med recipientbedömningar i en rad ärenden som fr.a. berör miljöfarlig verksamhet, förorenade områden och vattenverksamhet. Sekretariaten för Luftvårdsförbundet och Vätternvårdsförbundet ska upprätthållas.

Flera utvecklingsprojekt inom regional miljöövervakning genomförs för att ta förbättra undersökningsmetoder och samordna övervakningen mellan länen i södra Sverige. Uppdraget med framtagande av den nationella biotopkarteringsdatabasen slutförs under året. LOVA-bidrag till åtgärder som bidrar till att minska belastningen av näringsämnen till Östersjön och Västerhavet ska fördelas.

Projektet ”Vattendragsvandringar i värdefulla vatten” påbörjas under året i samarbete med funktionerna för fiske och områdesskydd.

Funktionen deltar i miljömålsarbetet inom åtgärdsprogram ”Året för vattnets bästa”, men även i åtgärdsarbetet för hotade arter i vattenmiljöer, fr.a. för musslor och vattenväxter. Deltagande sker även olika åtgärdsgrupper fr.a. med inriktning på övergödnings- och miljögiftsfrågor.

Fiske

Fiskefunktionens rutiner för projektarbete, verksamhetsplanering och ekonomihantering skall utvecklas under året. Funktionens medarbetare skall under året medverka i Länsstyrelsens medarbetarutbildning.

Samordningsansvaret för fiskefrågor i Vättern skall skötas liksom sekretariatsfunktionen inom Vätternvårdsförbundets samförvaltning av fisket i Vättern. I arbetet ingår sedan 2009 att driva Fiskeområdesgruppen (FOG) som är en Leader-liknande del i organisationen av fiskets strukturstöd. Riktgivande för arbetet är nu förvaltningsplanen för fisket i Vättern som beslutades 2009. Fisketillsynen i Vättern skall genomföras enligt befintlig plan. Samverkan med Sjöpolisen samt polis och åklagare runt Vättern skall fortsätta utvecklas. De samhällsekonomiskt viktiga utsättningarna av lax i Vättern skall utvärderas och optimeras under året.

Restaureringsåtgärder i sjöar och vattendrag inom ramen för miljömålsarbetet skall genomföras i Vätterns tillflöden, Emåns, Lagans och Nissans avrinningsområden. Åtgärdsarbetet sker i samverkan med bland annat berörd markägare, kommunerna samt företrädare för

kulturmiljö och områdesskydd. Arbetet prioriteras enligt länsplanen för skydd och restaurering av sjöar och vattendrag. 2010 begränsas restaureringsarbetet i viss mån av att medelstillelningen från Naturvårdsverket minskats. Information om genomförda fiskevårdsåtgärder skall utarbetas, bl a inom ramen för Besöksmål Vätterbäckar som nu är ett löpande arbete för att synliggöra natur-, kultur- och fiskevärden i Vätterns tillflöden. Deltagande skall ske i den nationella samrådsgruppen för restaurering samt i gruppen för prioritering av statliga fiskevårdsanslaget. Förvaltningsansvaret för Nationella Åtgärdsdatabasen skall uppfyllas enligt plan. Framtagandet av fler förvaltnings- utvecklingsplaner för länets större fiskevårdsområden skall främjas i mån av resurser.

Fortsatta undersökningar och inventeringar av hotade och/eller skyddsvärda fisk- och kräftbestånd skall genomföras. I detta arbete är Vätterns värdefulla fiskbestånd prioriterat. En summering av de senaste årens arbete för att gynna storrödingen i länet skall tas fram och publiceras. Ett nytt regionalt delprogram för övervakning av värdefulla fiskbestånd skall initieras inom ramen för det regionala miljöövervakningsprogrammet. Beslut om inrättande av skyddsområden för flodkräfta skall fattas.

Deltagande skall ske i projektet ”Fisketurism” inom Leaderområdet Mitt i Småland som innefattar framtagande av fiskeinformation på webben. Projektet ”Småskalig vattenkraft - miljö” skall avslutas under året.

Naturtillsyn

Funktionens verksamhet präglas mycket av inkommande ärenden varför utrymmet att styra och prioritera den egna verksamheten är begränsat med nuvarande resurs. Funktionen deltar i och lämnar synpunkter på ärenden som tas upp i vägsamråden och planberedningarna inom Länsstyrelsen. Funktionen deltar också i handläggningen av ärenden som rör vindkraft, ett arbete som tar mer tid i anspråk än tidigare på grund av en ökning av dessa ärenden. Funktionen deltar vidare i förstudien för Sydvästlänken, bland annat genom deltagande i samrådsmöten samt granskande av handlingar inklusive miljökonsekvensbeskrivningar. För 2010 beräknas granskning av tillägg till kommunernas översiktsplaner ta en stor del, främst med avseende på strandskyddade områden lämpliga för landsbygdsutveckling men också på vindkraft.

I och med de ändrade strandskyddsbestämmelserna har Länsstyrelsens roll förändrats. Numera ska Länsstyrelsen överpröva de kommunala besluten om strandskyddsdispens inom 3 veckor från det att Länsstyrelsen har fått del av beslutet. Initialt har många ärenden överprövats men förhoppningen är att antalet ärenden som överprövas ska minska efterhand som kommunerna får mer erfarenhet av att hantera de nya bestämmelserna. Om vi beslutar om överprövning av en kommunal strandskyddsdispens har funktionen ambitionsnivån att handläggningstiden ska vara max 4 månader. Vidare har kommunerna tagit över tillsynen över de flesta strandskyddade områdena. Länsstyrelsen ska vägleda kommunerna i deras tillsynsarbete och för detta så planerar funktionen att genomföra en utbildningsdag för kommunerna om tillsyn i strandskyddade områden. Arbetet med översynen av sjöarna med utökat strandskydd kommer att intensifieras under året. Vad gäller de strandskyddsdispenser som ska prövas direkt av Länsstyrelsen har funktionen ambitionsnivån att handläggningstiden ska vara max 4 månader.

Ansökningar om dispenser/tillstånd för åtgärder inom övriga skyddade områden (förutom strandskydd) kommer i likhet med tidigare år prioriteras högre än tillsynsärenden. I dagsläget är ambitionen att handläggningen av en dispens/tillstånd ska ske på max 4 månader. Funktionen kommer under året att följa upp ett antal avslag på meddelade biotopskyddsdispenser för att se om besluten har efterlevts. Inom övriga skyddade områden som t.ex. Natura 2000, naturreservat, kommer ingen egeninitierad tillsyn att bedrivas.

Antalet ärenden om samråd enligt 12 kap. 6 § miljöbalken för ledningsdragningar står för en betydande del av den totala ärendemängden inom funktionen. Ärendena ska handläggas inom sex veckor. Trots genomförda informationsinsatser och framtagna blanketter är det förvånansvärt många verksamhetsutövare som lämnar in bristfälliga handlingar. Tillsynen av skydd för djur- och växtarter har under många år endast bedrivits sporadiskt. Ingen egeninitierad verksamhet planeras inom detta område.

Under året har funktionen avsatt tid för att bedriva aktiv tillsyn över terrängkörningslagen och en informationssatsning gentemot bl.a. motorklubbar och försäljare av terränggående fordon. I informationssatsningen används material som tagits fram av en annan länsstyrelse.

Ansökningar om tillstånd till vattenverksamhet har fortsatt hög prioritet. Funktionen har samrådsmöten med sökanden, yttrar sig över ansökningarna till Miljödomstolen samt försöker så långt möjligt delta i Miljödomstolens huvudförhandlingar.

Länsstyrelsen prövar ansökningar om markavvattningar med ambitionen att handläggningen maximalt ska ta 4 månader. Under 2008 och 2009 skedde en kraftig ökning av antalet markavvattningsärenden. Funktionen bedömer att antalet markavvattningsärenden kommer att vara fortsatt högt även under 2010.

Ett ökat samarbete med framför allt Skogsstyrelsen i frågor om markavvattning och rensning är viktigt. Under året prioriteras insatser för att vidmakthålla upparbetade samarbetsformer.

Ärendena om anmälningspliktiga vattenverksamheter ökar i antal. Anmälningsärenden ska handläggas inom 8 veckor. Därför är det viktigt att ha fortsatt hög prioritet på dessa. Dessa ärenden prioriteras högre än t.ex. tillsynsärenden. En stor del av ärendena rör anläggande av dammar/våtmarker. Funktionen har en våtmarkssamordnare vilken även arbetar i nära kontakt med Landsbygdsavdelningen för att samordna rådgivning och stöd i samband med anläggande av våtmarker i jordbruksmark. Inkommande tillsynsärenden rörande vattenverksamhet prioriteras före egeninitierad tillsyn, med undantag för dammsäkerhet, se nedan.

En riktad tillsynsinsats påbörjades under 2009 för några större dammar (klass I och II dammar) med avseende på dammsäkerheten. Tillsynen sker i samverkan med funktionen för beredskap och utgår från Svenska Kraftnäts riktlinjer om redovisning av dammsäkerheten. Ambitionen är att avsluta dessa ärenden under 2010. Tillsynen kan komma att resultera i en del merarbete i form av riktade förelägganden till enskilda dammägare om påtagliga brister upptäcks.

Inom vattenverksamhetsområdet finns några oavslutade tillsynsärenden som även är JK-ärenden och under året kommer dessa att försöka avslutas.

Under året kommer funktionen att tillsammans med Svensk Vattenkraftförening arbeta med ett projekt om småskalig vattenkraft. I projektet görs en sammanställning av befintligt kunskapsmaterial om dammar och små vattenkraftverk och deras natur-, fiske- och kultur-mässiga förutsättningar för att nyttja vattenkraften för elproduktion.

Funktionen har påbörjat en översyn av vilka vattendomar som skulle kunna bli föremål för omprövning. I prioriteringen av objekten är det viktigt att använda sig av de prioriteringar som finns inom vattenförvaltningen, biologisk återställning och fiskevård. Målsättningen är att kunna slutföra prioriteringslistan under året.

Rättsavdelningen

Verksamheten på Rättsavdelningen kommer att förändras på ett märkbart sätt under 2010 på grund av att fr.o.m. årsskiftet 2009/2010 körkortsverksamheten och arbetet med yrkesmässig trafik tagits över av Transportstyrelsen och att arbetet med tillsyns- och tillståndsverksamheten avseende socialtjänsten förts över till Socialstyrelsen. Arbetet med stiftelse-tillsynen har koncentrerats till sju länsstyrelser, vilket för oss har inneburit att vårt arbete inom detta område flyttats till Länsstyrelsen i Östergötlands län. Dessa förändringar får till följd att avdelningen kommer att hantera betydligt mindre antal ärenden och att personalstyrkan reducerats med cirka två tredjedelar jämfört med förhållandena under 2009.

I Transportstyrelsens redovisning av regeringsuppdrag om genomförande av Europaparlamentets och rådets direktiv 2008/96/EG av den 19 november 2008 om förvaltning av vägars säkerhet sägs att - för att väghållaren ska kunna leva upp till det utökade och tydligare ansvar som blir följden av kraven i föreslagen lagstiftning om åtgärder för säkra vägar - krävs att väghållaren har de verktyg som är nödvändiga. Därför finns anledning till en justering av roller och ansvar när det gäller beslut om trafikreglerande åtgärder i form av trafikföreskrifter. Den som ansvarar för väghållningen bör ha de verktyg som behövs för att fullgöra ansvaret. En reglering av hastigheten är det mest betydelsefulla inslaget. Därför föreslår Transportstyrelsen att bemyndigandet att besluta om högsta tillåtna hastighet flyttas från Vägverket och länsstyrelserna till de statliga väghållningsmyndigheterna. Om förslaget genomförs, vilket är tänkt att ske fr.o.m. den 1 december 2010, kommer det att innebära förändringar för Rättsavdelningen.

Utöver vad ovan sagts kan verksamheten på Rättsavdelningen komma att påverkas - dock på längre sikt än under 2010 - av vad som sagts i några aktuella utredningar. Det gäller Spelutredningens slutbetänkande **En framtida spelreglering** (SOU 2008:124), betänkandet av 2008 års Kameraövervakningsutredning **En ny kameraövervakningslag** (SOU 2009:87) och Begravningsutredningens betänkande **Några begravningsfrågor** (SOU 2009:79).

Arbetet på Rättsavdelningen kommer under 2010 att präglas av arbetet med egna ärenden, vilket innebär handläggning av ärenden inom cirka 35 ärendegrupper. Tillsyn ska bedrivas i enlighet med tillsynsplaner för överförmyndare, bevakningsföretag, allmän kameraövervak-

ning, lotteri/bingo, näringsrättsliga frågor, alkohol och tobak. Deltagande i andra avdelningars ärenden och i länsstyrelsegemensamma uppgifter är även viktiga arbetsuppgifter.

En särskilt prioriterad uppgift är arbetet med 2010 års allmänna val. Förberedelsen och fullgörandet av detta kommer att engagera flera medarbetare på avdelningen.

Under 2009 har förvaltningsfunktionens medverkan i djurskyddskontrollen och strandskyddstillsynen ökat märkbart i omfattning. Detta har återspeglats i högre ärendebalanser för funktionens egna ärenden under senare delen av 2009. Det kan förväntas att det kommer att finnas ett fortsatt stort behov av juridiskt stöd inom djurskyddskontrollen och strandskyddstillsynen även under 2010.

Handläggningsplattformen Platina ska ersätta diarieföringssystemet Diabas hos samtliga länsstyrelser. I stort sett all ärendehantering inklusive diarieföring kommer under 2010 och 2011 successivt att föras över till Platina. Under 2010 planeras ärendehantering inom Rättsavdelningen att föras över. Funktionerna som ingår i Platinas plattform ska utnyttjas för att åstadkomma en effektivare ärendehantering.

Utvecklings- och informationsavdelningen

Avdelningen ansvarar för Länsstyrelsens övergripande samordning och styrning i frågor som inte naturligen faller under någon av övriga avdelningar inom Länsstyrelsen. Fokus ligger på strategiska frågor rörande hållbar utveckling inom främst följande områden: Miljöledning och regionalt miljömålsarbete, infrastruktur, energiomställning och klimatarbete, folkhälsofrågor inklusive alkohol- och drogfrågor, jämställdhet, mänskliga rättigheter och antidiskriminering, integration samt strategiskt och operativt informations- och kommunikationsarbete. Från årsskiftet 2009/2010 har avdelningen ansvaret för att utifrån regeringens beslut fördela statsbidrag bland annat till personliga ombud, förebyggande insatser inom alkohol- och drogområdet, till tidiga insatser för barn och ungdom samt till lokal samverkan för kvinnofrid och till motverkandet av hedersrelaterat våld.

Avdelningen ska verka för att hållbarhetsperspektivet genomsyrar Länsstyrelsens verksamhet. Vidare svarar avdelningen för samordning av verksamhetsövergripande projekt, interna och externa utredningsuppdrag, remissyttranden av övergripande karaktär, samordning av statliga intressen samt uppföljning av Länsstyrelsens integrering av barnperspektivet i verksamheten.

Energiomställning och klimatarbete

Under året ska avdelningen ansvara för och arbetet med remissbehandlingen av steg 2 i Klimat- och Energistrategin för Jönköpings län och göra en sammanställning samt anta Klimat- och energistrategin. I arbetet ska avdelningen leda det interna nätverket för energiomställning och samverka med berörda statliga myndigheter, kommuner och andra aktörer i länet såsom Regionförbundet, Landstinget, näringslivsorganisationer med flera. Vidare ska avdelningen tillsammans med Regionförbundet verka för införande av ett regionalt energikontor genom att arbeta vidare med den förstudien som redovisas under våren samt

undersöka möjligheter att kunna få medfinansiering från EU för insatser gällande energiomställning i länet.

Infrastruktur

Utvecklings- och informationsavdelningen samordnar Länsstyrelsens arbete med större infrastrukturprojekt som har betydelse för den regionala utvecklingen. Under 2010 handlar det framför allt om att medverka i det fortsatta utredningsarbetet kring Götalandsbanan och Europabanan tillsammans med Banverket och övriga regionala aktörer under förutsättning att regeringen fattar beslut härom. I samråden med trafikverken och Regionförbundet rörande länets infrastruktur ska avdelningen bevaka och samordna de statliga intressena. Vidare representerar avdelningen Länsstyrelsen i infrastrukturnätverket Komexp samt samordnar myndighetens remissyttranden inom infrastrukturuområdet.

Regional tillväxt

I samråd med övriga berörda avdelningar och Regionförbundet ska avdelningen följa prioriteringar och insatser för regional tillväxt inom ramen för den nationella strategin för regional konkurrenskraft, entreprenörskap och sysselsättning 2007-2013 för Småland med öarna. Avdelningen ska vidare samverka med andra statliga myndigheter i det regionala tillväxtarbetet.

Miljöledning och regionalt miljömålsarbete

Avdelningen leder miljöombudsgruppen som samordnar Länsstyrelsens interna miljöledningsarbete. För miljöledningssystemet finns en särskilt beslutad mål- och handlingsplan som innehåller övergripande och detaljerade miljöledningsmål och åtgärder för att målen ska nås samt ansvariga för åtgärdernas genomförande. Åtgärderna ska vara integrerade i funktionernas arbetsplaner. Från och med år 2010 gäller en förordning (2009:907) som reglerar myndigheternas miljöledningsarbete och som ställer större krav på skriftliga rutiner, vilket innebär särskilda insatser under året för att utveckla dessa.

Vidare leder avdelningen miljömålssekretariatet som samordnar det regionala miljömålsarbetet. Till detta hör att övergripande samordna arbetet med revidering och genomförande av åtgärdsprogrammen för miljö kvalitetsmålen. Miljöstrategen är sekreterare i Länsstyrelsens interna styrgrupp för miljömålsarbetet och Klimat- och energistrategin. Under år 2010 remissbehandlas och beslutas ett reviderat åtgärdsprogram för Bara Naturlig försurning, Ingen övergödning, Levande sjöar och vattendrag samt Grundvatten av god kvalitet. Ett förslag till reviderat åtgärdsprogram för Myllrande våtmarker, Levande skogar och Ett rikt odlingslandskap ska tas fram i samverkan med berörda aktörer.

Avdelningen medverkar i externa nätverk samt det fortsatta arbetet med att utveckla och samordna arbetsformerna för miljömålsarbete, miljötillsyn och miljöövervakning.

Integration

Avdelningen ansvarar för länsstyrelsens arbete med att skapa beredskap och kapacitet i länet för att ta emot skyddsbehövande som fått uppehållstillstånd.

Länsstyrelsen ska överlägga och föra förhandlingar med länets kommuner om mottagande av nyanlända flyktingar och andra utlänningar som omfattas av förordning SFS 1990:927.

Länsstyrelsen ska i samverkan med myndigheter, kommuner, landsting och andra parter utveckla och samordna introduktionsinsatserna i länet. Det regionala arbetet ska fokuseras på insatser och metoder för att utveckla nyanländas introduktion kring arbete, bosättning, utbildning, hälsa, nyanländas boende, organiserad vidareflyttning, samhällsinformation, sociala insatser för nyanlända samt svenska för invandrare (sfi) och yrkessvenska. De nyanlända barnens situation i introduktionsarbetet ska beaktas.

Länsstyrelsen ska även följa upp kommunernas introduktion för skyddsbehövande och andra utlänningar som omfattas av förordningen. Likaså ska avdelningen utveckla arbetsätt och metoder inom ramen för integrationsuppdraget samt arbeta fram beslutsunderlag till Migrationsverket för strukturella medel för betydande extraordinära kostnader (SFS 1990:927) efter ansökan från kommunerna.

Jämställdhet

Avdelningen ska stödja såväl interna aktörer på länsstyrelsen som viktiga externa aktörer i länet i arbetet med jämställdhetsintegrering. Vidare ska avdelningen initiera och samordna aktiviteter, sprida aktuell information och delta i externa nätverk för att driva länets jämställdhetsarbete framåt. Under 2010 prioriteras genomförandet av den regionala jämställdhetsstrategin, liksom frågor kring mäns våld mot kvinnor, hedersrelaterat våld samt prostitution och människohandel för sexuella ändamål. Genomförandet av det länsstyrelsegemensamma ESF-projektet ”ESF Jämt” fortsätter.

Mänskliga rättigheter och antidiskriminering

Avdelningen ska ansvara för genomförandet av länsstyrelsernas gemensamma antidiskrimineringsstrategi i samverkan med övriga länsstyrelser och i samråd med Diskrimineringsombudsmannen.

Information

Avdelningen ska aktivt delta i länsstyrelsernas gemensamma utvecklingsprojekt inom informationsområdet i enlighet med målen i regleringsbrevet. Avdelningen ska också vara kontaktlänk och samordnare mellan det gemensamma projektet och den egna länsstyrelsen i frågor som är relaterade till projektet och dess genomförande.

Avdelningen ska bedriva en aktiv informationsverksamhet såväl internt som externt. Avdelningen ska även verka för att Länsstyrelsen upplevs som en tydlig avsändare där vår grafiska profil används på ett korrekt sätt. I ansvaret ingår också att se till att det alltid finns en aktuell kommunikationshandbok och att den är känd i organisationen. Likaså ska avdel-

ningen vara ett stöd åt övriga avdelningar i press-, webb- och trycksaksfrågor samt medverka till att hålla Länsstyrelsens personal väl informerad. Avdelningen ska också i särskilda ärenden kunna tillhandahålla en presskontaktperson.

Avdelningen ska upprätthålla en god kriskommunikationsberedskap inom Länsstyrelsen för att hantera interna och externa kriser.

Alkohol- och drogförebyggande arbete

Implementeringen av metoden Ansvarsfull Alkoholservering i länets kommuner ligger på avdelningens ansvar. Avdelningen ska också samordna och utveckla arbetet med genomförandet av de nationella alkohol- och narkotikahandlingsplanerna och arbetet med att uppnå målet för samhällets insatser inom tobaksområdet. Detta genom implementeringen av den regionala handlingsplanen för det alkohol- och drogförebyggande arbetet och dess tillhörande organisation. Avdelningen kommer att ge stöd till det lokala förebyggande arbetet genom samverkan med kommuner och med den ideella sektorn. Under 2010 kommer projektverksamheter att pågå inom tobaksförebyggande arbete och förebyggande arbete i skolan.

Folkhälsoarbete och barnperspektivet

Avdelningen ska under året verka för att de nationella folkhälsomålen uppnås genom att folkhälsan beaktas inom länsstyrelsernas arbete med regional tillväxt, samhällsplanering, krishantering samt alkohol och tobak. Avdelningen ska även verka för att länsstyrelsen analyserar konsekvenserna för barn och därvid ta särskild hänsyn till barns bästa i de beslut eller andra åtgärder som genomförs inom Länsstyrelsens verksamhet.

Statsbidrag

Avdelningen ansvarar för fördelningen av statsbidrag till förebyggande insatser inom alkohol- och drogområdet och tidiga insatser för barn till föräldrar med missbruksproblem eller psykisk ohälsa, barn i familjer där våld och övergrepp mellan vuxna förekommer samt våldsutsatta missbrukande kvinnor. Vidare fördelas medel till insatser mot hedersrelaterat våld och förtryck, utvecklingsmedel för kvinnojoursverksamheten och kvalitetsutveckling av stödet till våldsutsatta kvinnor och deras barn som bevittnat våld samt utvecklingsmedel till lokal samverkan för kvinnofrid. Därutöver har avdelningen ansvaret för fördelningen av statsbidrag till kommunernas personliga ombud.

Budget för förvaltningsanslaget 2010

Kostnader	tkr
Lönekostnader	109 510
Övertid	500
Lönerevision 2010	
Regionförbundet	1 492
Semesterlöneskuld 2010-12-31, ej uttagen	1 000
Övriga förvaltningskostnader	
IT-kostnader	9 000
Avdelningsbudgetar	3 310
Gemensamma övriga förv. kostnader	4 925
Expenser	2 810
Lokalkostnader	10 950
Länsledningens disposition	500
Summa kostnader	143 997
Finansiering	tkr
Förvaltningsanslaget	122 909
Länsstyrelsegemensamma utvecklingsprojekt	-30 000
Landsbygd/fältkontroll	2 000
Transportstyrelsen	1 600
Projektbidrag med mera(löner, sakfinansierade)	27 004
Bidrag från centrala myndigheter (löner)	4 282
Bidrag till OH-kostnader	11 400
TA-medel SJV	2 700
Överskott 2008	943
Summa finansiering	142 838
Underskott budgetåret	-1 159
Anslagskredit 2009	1 159
Resultat	0

Budgetspecifikation

Löner (belopp avrundade)	tkr
Länsledning	2 977
Administrativa avdelningen	14 712
Landsbygdsavdelningen	26 129
Miljö- och samhällsbyggnadsavdelningen	21 561
Naturavdelningen	30 137
Rättsavdelningen	6 646
Utvecklings- och informationsavdelningen	7 348
Summa	109 510

Avdelningsbudgetar	tkr
Länsledning	305
Administrativa avdelningen	340
Landsbygdsavdelningen	975
Miljö- och samhällsbyggnadsavdelningen	670
Naturavdelningen	640
Rättsavdelningen	200
Utvecklings- och informationsavdelningen	180
Summa	3 310

Gemensamma övriga förvaltningskostnader	tkr
VB-administration	75
Övriga uppdrag	150
Länsstyrelsens råd	60
Kungörelseannonsering	100
Representation	450
Bibliotek	130
Lån - amorteringar	1 800
Informationsaktiviteter	160
Personalutveckling	50
Friskvård	150
Övriga gemensamma kostnader	1 800
Summa	4 925

Expenser	tkr
Telefon	300
Extern post	900
Inventarier	200
Kontorsmaterial	250
Repro	1 000
Tjänstebil landshövding	40
Tjänstebilar	20
Övriga expenser	100
Summa	2 810

Lokalkostnader	tkr
Hyror	10 450
Reparation o underhåll	100
Lokalvård	150
Larm och bevakning	250
Summa	10 950



Länsstyrelsen i Jönköpings län

Länsstyrelsen i Jönköpings län

551 86 Jönköping

Telefon: 036-39 50 00

Fax: 036-12 15 58

Webbplats: www.lansstyrelsen.se/jonkoping

E-post: jonkoping@lansstyrelsen.se