

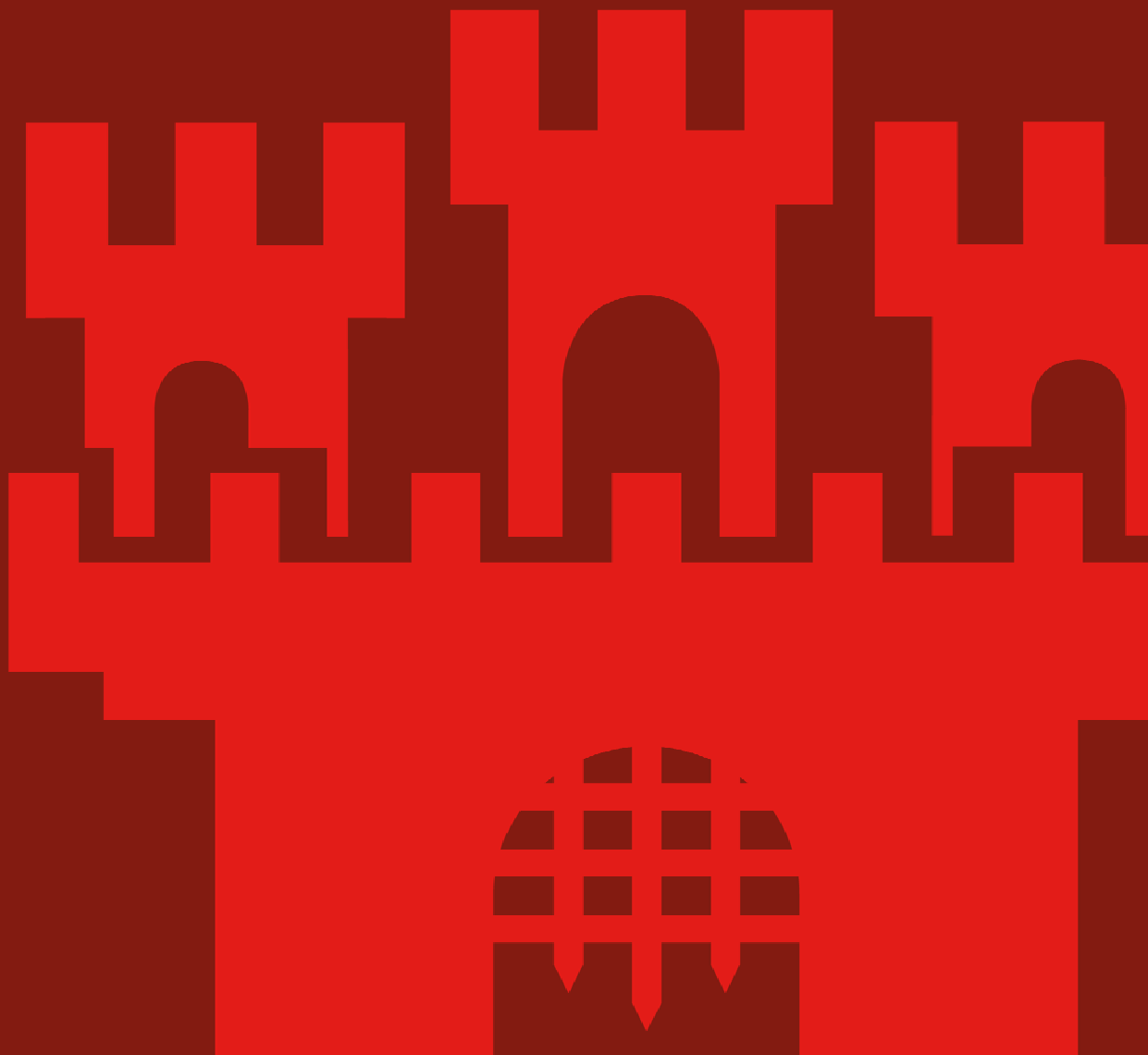


Länsstyrelsen
i Jönköpings län

Meddelande nr 2011:21

Miljöutredning

Länsstyrelsen i Jönköpings län



■ **Miljöutredning**
Länsstyrelsen i Jönköpings län

Meddelande	nr 2011:21
Referens	Martin Christensen, Utvecklingsavdelningen, maj 2011
Kontaktperson	Martin Christensen, Länsstyrelsen i Jönköpings län, Direkttelefon 036-39 51 25, e-post martin.christensen1@lansstyrelsen.se
Webbplats	www.lansstyrelsen.se/jonkoping
ISSN	1101-9425
ISRN	LSTY-F-M—11/21--SE
Upplaga	40 exemplar.
Tryckt på	Länsstyrelsen, Jönköping 2011
Miljö och återvinning	Rapporten är tryckt på miljömärkt papper.
© Länsstyrelsen i Jönköpings län 2011	

Innehållsförteckning

Sammanfattning	6
Direkt miljöpåverkan	6
Indirekt miljöpåverkan	7
1. Inledning	8
1.2 Syfte	8
1.3 Avgränsningar.....	8
1.4 Genomförande.....	9
2. Länsstyrelsen	10
2.1 Verksamheten	10
2.2 Organisationen	10
2.3 Fastigheten	11
2.4 Miljöledningssystemet	11
2.4.1 Identifiering och värdering	14
2.4.2 Modell för värdering och prioritering	14
3. Direkta miljöaspekter	17
3.1 Upphandling	17
3.1.1 Rutiner.....	17
3.1.2 Miljökriterier.....	18
3.1.3 Omfattning/Kvantiteter	18
3.1.4 Interna drivkrafter	19
Förväntningar	19
3.1.5 Externa drivkrafter	19
3.1.6 Förbättringspotential.....	19
Hinder.....	19
3.1.7 Sammanfattande bedömning	20
3.2 Tjänsteresor.....	20
3.2.1 Rutiner.....	20
3.2.2 Miljökriterier.....	21
3.2.3 Omfattning/Kvantiteter.....	21
3.2.4 Interna drivkrafter	22
Förväntningar	23
3.2.5 Externa drivkrafter	23
Lagstiftning	23
3.2.6 Förbättringspotential.....	23
Hinder.....	24
3.2.7 Sammanfattande bedömning	24
3.3 Arbetsresor	24
3.3.1 Rutiner.....	24
3.3.2 Miljökriterier.....	24
3.3.3 Omfattning/Kvantiteter.....	25
3.3.4 Interna drivkrafter	25
Förväntningar	25
3.3.5 Externa drivkrafter	26
Lagstiftning	26
3.3.6 Förbättringspotential.....	26

Hinder.....	26
3.3.7 Sammanfattande bedömning	27
3.4 Varu- och servicetransporter	27
3.4.1 Rutiner.....	27
3.4.2 Miljökriterier.....	28
3.4.3 Omfattning/Kvantiteter.....	28
3.4.4 Interna drivkrafter	28
Förväntningar	28
3.4.5 Externa drivkrafter	28
Lagstiftning	28
3.4.6 Förbättringspotential.....	28
Hinder.....	28
3.4.7 Sammanfattande bedömning	29
3.5 Provtagningar med båt och fisketillsyn	29
3.5.1 Rutiner.....	29
3.5.2 Miljökriterier.....	29
3.5.3 Omfattning/Kvantiteter.....	30
3.5.4 Interna drivkrafter	30
3.5.5 Externa drivkrafter	30
3.5.6 Förbättringspotential.....	30
3.5.7 Sammanfattande bedömning	30
3.6 Uppvärmning.....	31
3.6.1 Rutiner.....	31
3.6.2 Miljökriterier	31
3.6.3 Omfattning/Kvantiteter.....	31
3.6.4 Interna drivkrafter	33
Förväntningar	33
3.6.5 Externa drivkrafter	33
Lagstiftning	33
3.6.6 Förbättringspotential.....	33
Hinder.....	33
3.6.7 Sammanfattande bedömning	34
3.7 Elanvändning	34
3.7.1 Rutiner.....	34
3.7.2 Miljökriterier.....	34
3.7.3 Omfattning/kvantiteter	35
3.7.4 Interna drivkrafter	36
Förväntningar	36
3.7.5 Externa drivkrafter	36
Lagstiftning	36
3.7.6 Förbättringspotential.....	37
Hinder.....	37
3.7.7 Sammanfattande bedömning	37
3.8 Vattenanvändning.....	37
3.8.1 Rutiner.....	37
3.8.2 Miljökriterier.....	38
3.8.3 Omfattning/kvantiteter	38
3.8.4 Interna drivkrafter	39
3.8.5 Externa drivkrafter	39
3.8.6 Förbättringspotential.....	39
Hinder.....	39

3.8.7	Sammanfattande bedömning	39
3.9	Kylanläggningar.....	39
3.9.1	Rutiner.....	39
3.9.2	Miljökriterier.....	40
3.9.3	Omfattning/kvantiteter	40
3.9.4	Interna drivkrafter	40
3.9.5	Externa drivkrafter	40
	Lagstiftning	40
3.9.6	Förbättringspotential.....	41
	Hinder.....	41
3.9.7	Sammanfattande bedömning	41
3.10	Lokalvård och användning av kemikalier	41
3.10.1	Rutiner.....	41
3.10.2	Miljökriterier	42
3.10.3	Omfattning/kvantiteter	42
3.10.4	Interna drivkrafter	43
3.10.5	Externa drivkrafter	43
	Lagstiftning	43
3.10.6	Förbättringspotential.....	44
	Hinder.....	44
3.10.7	Sammanfattande bedömning	44
3.11	Förbrukning av papper och trycksaker	44
3.11.1	Rutiner.....	44
3.11.2	Miljökriterier	44
3.11.3	Omfattning/kvantiteter	45
3.11.4	Interna drivkrafter	46
	Förväntningar	46
3.11.5	Externa drivkrafter	46
	Lagstiftning	46
3.11.6	Förbättringspotential.....	46
	Hinder.....	46
3.11.7	Sammanfattande bedömning	47
3.12	Övrigt kontorsmaterial och kontorsutrustning	47
3.12.1	Rutiner.....	47
3.12.2	Miljökriterier.....	48
	Kontorsmaterial	48
	Telefoner, datorer, skärmar och skrivare	48
3.12.3	Omfattning/kvantiteter	48
	Kontorsmaterial	48
	Telefoner, datorer, skärmar och skrivare	49
3.12.4	Interna drivkrafter	49
	Förväntningar	49
3.12.5	Externa drivkrafter	49
	Lagstiftning	49
3.12.6	Förbättringspotential.....	49
3.12.7	Sammanfattande bedömning	49
3.13	Avfallshantering.....	50
3.13.1	Rutiner.....	50
3.13.2	Miljökriterier.....	50
3.13.3	Omfattning/kvantiteter	51
3.13.4	Interna drivkrafter	51

3.13.5	Externa drivkrafter	51
	Lagstiftning	51
	Förväntningar	51
3.13.6	Förbättringspotential.....	51
	Hinder.....	51
3.13.7	Sammanfattande bedömning	51
4	Indirekta miljöaspekter	52
5.	Miljölagstiftning	56
	Tjänsteresor	56
	Inköp och upphandling.....	56
	Avfall	58
	Kemiska produkter.....	59
	Köldmedier	60
	Miljöledningsarbetet	61
	Andra krav och förväntningar	61
6.	Värdering – direkt miljöpåverkan	62

Sammanfattning

Den 1 januari 2010 trädde Förordningen om miljöledning i statliga myndigheter (2009:907) i kraft. I förordningen stadgas att myndigheterna ska ha ett miljöledningssystem som bland annat säkerställer att den miljöpåverkan som verksamhetens interna och externa verksamhet kan ge upphov till har klarlagts i en miljöutredning. Vidare anges att utredningen ska hållas aktuell och uppdateras vid väsentliga förändringar i verksamheten eller minst vart femte år. Den första miljöutredningen avseende Länsstyrelsens verksamhet gjordes år 2001. Kunskapen om Länsstyrelsens miljöpåverkan har därefter hållits aktuell genom årlig miljöredovisning och årlig uppdatering av miljöaspektlistan.

Föreliggande miljöutredning är en nulägesanalys och kartläggning av verksamheten vid Länsstyrelsen i Jönköpings län och dess miljöpåverkan samt kopplingen mot gällande miljölagstiftning och krav. Utredningens huvudsakliga syfte är att bedöma vilka delar i verksamheten som har störst miljöpåverkan som grund för miljöledningssystemets inriktning och utformning. Länsstyrelsens miljöpolicy, miljömål och handlingsplaner baseras på de betydande miljöaspekter som identifieras i miljöutredning och fortlöpande i samband med den årliga uppföljningen av mål och handlingsplanen för miljöledningsarbetet. Med miljöaspekt avses orsak till miljöpåverkan.

Miljöpåverkan från Länsstyrelsens hela verksamhet kartläggs i utredningen och de betydande miljöaspekterna redovisas och sammanfattas i en miljöaspektlista för år 2010. Även befintliga rutiner, drivkrafter och hinder för att ta miljöhänsyn kartläggs och värderas. I utredningen föreslås också en prioritering av vilka miljöaspekter som Länsstyrelsen bör sätta mål och upprätta handlingsplaner för under 2011.

Miljöutredningen handlar främst om Länsstyrelsens direkta miljöpåverkan, det vill säga sådan påverkan som verksamheten ger upphov till genom tjänsteresor, elanvändning med mera. Vad avser myndighetens indirekta miljöpåverkan - vilken uppstår när Länsstyrelsen i sin verksamhet påverkar andra aktörer så att det medför miljöpåverkan av något slag - utreds dessa aspekter när åtgärdsprogrammen för miljö kvalitetsmålen tas fram samt löpande när berörda avdelningar planerar vilka åtgärder i åtgärdsprogrammen för miljö kvalitetsmålen som ska genomföras.

Nedan redovisas de i utredningen identifierade miljöaspekterna med indelning i prioriteringsklasser.

Direkt miljöpåverkan

Prioritetsklass 1:

- Tjänsteresor
- Elanvändning
- Upphandling
- Arbetsresor

För dessa betydande miljöaspekter har mål, åtgärder och ansvar fastställts i handlingsplanen för Länsstyrelsens miljöledningssystem för år 2010.

Övriga identifierade direkta miljöaspekter under 2010 är:

Prioritetsklass 2; betydande miljöaspekt i vänteläge

- Uppvärmning

Prioritetsklass 3; övriga miljöaspekter i vänteläge

- Varu- och servicetransporter
- Provtagning med mera med båt
- Vattenanvändning
- Kylanläggningar
- Lokalvård och användning av kemikalier
- Papper och trycksaker
- Övrigt kontorsmaterial
- Avfallshantering

Indirekt miljöpåverkan

Länsstyrelsens indirekta miljöpåverkan är omfattande och mångfacetterad. Av Länsstyrelsens 22 funktioner har nitton verksamheter med indirekt miljöpåverkan. Länsstyrelsen hade tidigare en miljöaspektlista för indirekt miljöpåverkan som innehöll 50 miljöaspekter som värderades enligt samma modell som de direkta miljöaspekterna.

Från och med år 2010 har Länsstyrelsen valt att samordna miljöledningssystemet med det regionala miljömålssystemet genom att upphöra med den tidigare miljöaspektlistan för indirekt miljöpåverkan och ersätta den med det utredningsarbete som görs när åtgärdsprogrammen för de regionala miljömålen tas fram. För miljöaspekter med indirekt miljöpåverkan använder Länsstyrelsen därmed följande definition av betydande miljöaspekt.

Betydande miljöaspekt är en verksamhet som ingår i åtgärdsprogram för miljö kvalitetsmålen, vattenförvaltningens åtgärdsprogram eller som efter årlig översyn bedömts behöva komplettera åtgärdsprogrammen.

Åtgärdsprogrammen för miljömålen är därmed att betrakta som en del av miljöledningssystemets utredning. Även vattenförvaltningens åtgärdsprogram är att betrakta som en del av miljöutredningen i de delar som berör Länsstyrelsens verksamhet. Åtgärdsprogrammen revideras enligt ett rullande schema. För att miljöledningssystemet ska täcka in årliga förändringar av verksamheten görs en årlig översyn för att se om miljöledningssystemet behöver prioritera ytterligare miljöaspekter än de som behandlas i åtgärdsprogrammen för miljömålen. Inför handlingsplanen för år 2010 har utöver, åtgärdsprogrammet för miljö kvalitetsmålen, arbetet med Klimat- och energistrategin prioriterats.

1. Inledning

Regeringen gav i december 1999 Länsstyrelsen i uppdrag att införa ett miljöledningssystem. I korthet innebär ett miljöledningssystem att organisationen antar miljöpolicy, miljömål och handlingsplaner för integrering av miljöhänsyn i verksamheten samt årligen utvärderar dessa och genomför ständiga förbättringar i sitt miljöarbete.

I förordningen (2009:907) om miljöledning i statliga myndigheter ställs bland annat krav på att det ska finnas en miljöutredning i vilken myndighetens direkta och indirekta miljöpåverkan är utredd. Denna ska hållas aktuell genom att den uppdateras vid väsentliga förändringar i verksamheten eller minst vart femte år. Utredningen ska även innehålla en sammanställning av den miljölagstiftning som berör myndigheten.

Den första miljöutredningen inom Länsstyrelsens miljöledningssystem gjordes år 2001. Kunskapen om Länsstyrelsens miljöpåverkan har därefter hållits aktuell genom årlig miljöredovisning och årlig uppdatering av miljöaspektlistan.

Föreliggande revidering av miljöutredningen från 2001 är en kartläggning och utvärdering av sambandet mellan Länsstyrelsens verksamhet och dess miljöpåverkan. I utredningen redovisas även befintliga rutiner, drivkrafter och hinder, vilket sammantaget blir ett underlag för ständiga förbättringar i miljöarbetet och kommande års prioriteringar av miljöaspekter och åtgärder.

1.2 SYFTE

Miljöutredningens huvudsakliga syfte är att bedöma vilka delar i verksamheten som har störst miljöpåverkan. Den utgör en nulägesanalys och kartläggning av verksamheten vid Länsstyrelsen i Jönköpings län, dess miljöpåverkan samt kopplingen mot gällande miljölagstiftning och krav. Utredningen ska vara ett underlag för det fortsatta miljöarbetet och ligga till grund för myndighetens miljöpolicy och kommande mål och handlingsplaner.

1.3 AVGRÄNSNINGAR

Länsstyrelsens miljöledningssystem omfattar Länsstyrelsens hela verksamhet. Utredningen fokuserar främst på Länsstyrelsens direkta miljöaspekter då värderingen av de indirekta aspekterna numera har integrerats med miljömålsarbetet. Värderingen av de indirekta miljöaspekterna genomförs därmed årligen genom den prioritering i åtgärdsprogrammen för miljömålen som sker.

Redovisningen av miljölagstiftningen avgränsas i denna utredning till lagstiftning som berör verksamhetens direkta miljöpåverkan. Länsstyrelsens indirekta miljöpåverkan berörs av ett mycket stort antal författningar. Det ingår i varje funktions ansvar att hålla sig ajour med sådan lagstiftning och funktionerna ska enligt Länsstyrelsens rutin för styrning av miljöledningsarbetet medverka i uppdateringen av en förteckning över gällande miljölagstiftning, vilket samordnas av utvecklingsavdelningen

1.4 GENOMFÖRANDE

Utgångspunkten i utredningen har varit de riktlinjer och rekommendationer som anges i Naturvårdsverkets miljöledningsguide samt till viss del myndighetens första miljöutredning från 2001. Därutöver bygger utredningen till stora delar på senast genomförda värdering och prioritering av miljöaspekter, mål och handlingsplan för 2010 samt Länsstyrelsens miljöredovisning för 2009.

Utifrån en beskrivning av Länsstyrelsens organisation och verksamhet har en inindelning i olika aktiviteter gjorts. Varje aktivitet har sedan granskats med avseende på om den medför någon miljöpåverkan och i så fall vilken. Bedömningen och prioriteringen av de direkta miljöaspekterna har gjorts med hjälp av en värderingsmodell som beskrivs nedan i ett särskilt avsnitt.

Föreliggande miljöutredning har tagits fram av miljöledningssamordnaren och miljöstrategen i samverkan med miljöombudsgruppen. Ett flertal funktioner har bidragit med uppgifter och underlag till utredningen.

2. Länsstyrelsen

2.1 VERKSAMHETEN

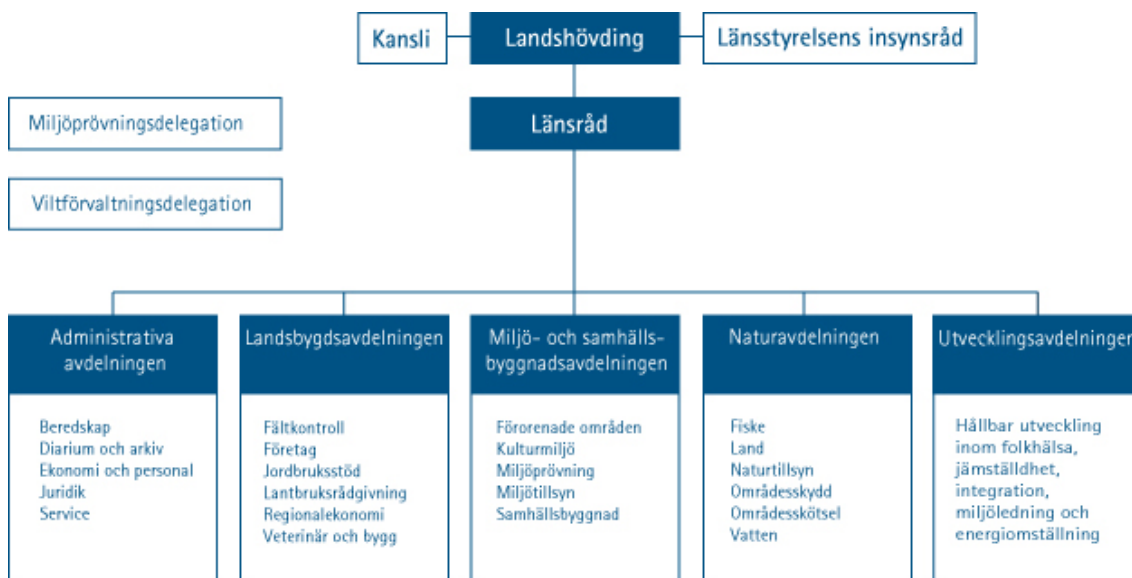
Länsstyrelsen är regeringens företrädare och statens samordningsorgan i länet. Länsstyrelsen för ut en sammanhållen regeringspolitik i länet samtidigt som den kanaliserar information och underlag om länet till regeringen. En betydande del av Länsstyrelsens arbete handlar om att göra avvägningar mellan olika sektorsintressen utifrån länets specifika förhållanden.

Länsstyrelsen är en länk mellan den centrala och lokala nivån, både när det gäller att tydliggöra, genomföra och följa upp den nationella politiken och när det gäller att samordna och driva utvecklingsfrågor i länet.

Länsstyrelsens uppgift är enligt länsstyrelseinstruktionen att svara för att länet utvecklas på ett sådant sätt att fastställda nationella mål får genomslag, samtidigt som hänsyn tas till regionala förhållanden och förutsättningar. Länsstyrelsen ska utifrån ett statligt helhetsperspektiv arbeta sektorsövergripande och inom myndighetens ansvarsområde samordna olika samhällsintressen och statliga myndigheters insatser.

2.2 ORGANISATIONEN

Verksamheten vid Länsstyrelsen i Jönköpings län är organiserad i fem avdelningar och 22 funktioner. Organisationen framgår av figuren nedan.



Länsstyrelsen leds av landshövdingen som utses av regeringen för sex år i taget. Ämbetet är opolitiskt. Länsrådet är landshövdingens ställföreträdare. Från och med den 1 januari 2008 är Länsstyrelsen en så kallad enrådighetsmyndighet. Det innebär att landshövdingen svarar direkt inför regeringen och att myndigheten har ett så kallat insynsråd istället för en styrelse.

År 2010 var antalet anställda på Länsstyrelsen omkring 250 personer. De representerar ett brett urval av yrken som till exempel biologer, statsvetare, arkitekter, ekonomer, jurister, antikvarier, lokalvårdare, veterinärer, ekonomer med flera.

2.3 FASTIGHETEN

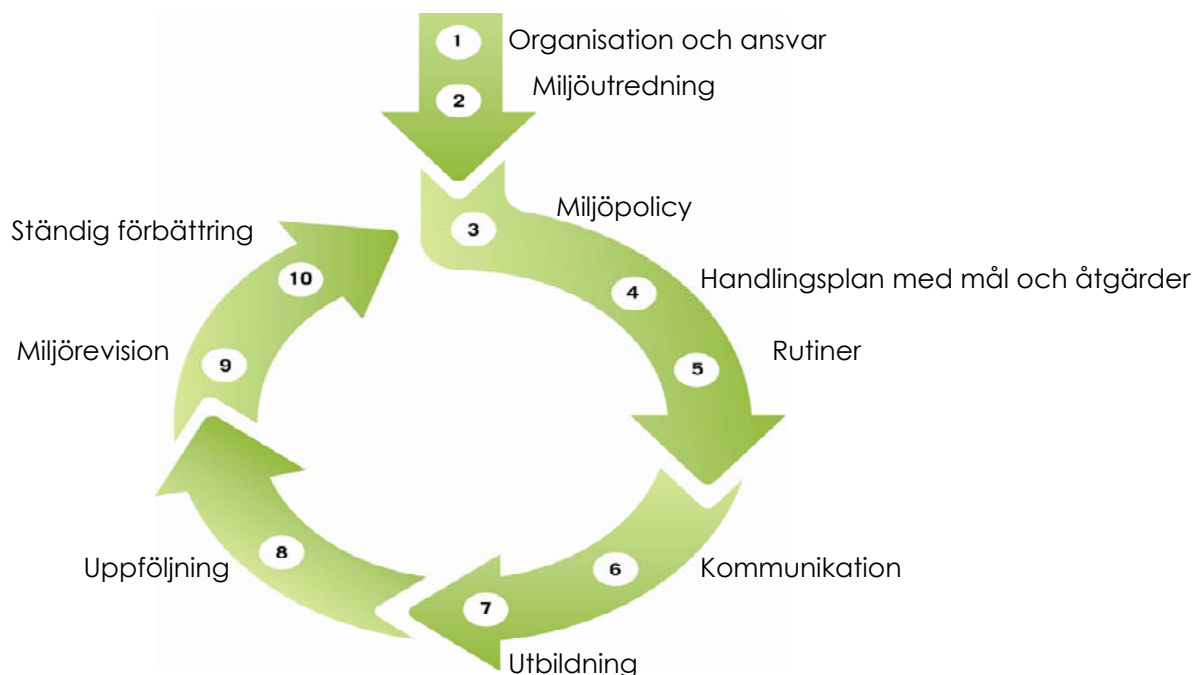
Länsstyrelsens lokaler ligger centralt i Jönköping i kvarteret Guvernören. Fastigheten ägs och förvaltas av Norrporten och uppfördes 1958. Den totala ytan uppgår till 7 023 kvm (i ytan ingår tillbyggnaden som byggdes 1965). I början av 90-talet genomfördes en asbestsättning av byggnaden. 2005/2006 genomförde en större om- och tillbyggnation. Den senaste mätningen av radonhalterna inomhus på Länsstyrelsen genomfördes i början av 2007. Mätvärdena för tillbyggnaden låg på mellan 40-50 Bq/m³ (felmarginal + 10) och för Landstatshuset mellan 80-240 Bq/m³ (felmarginal + 20). Gränsvärdet på arbetsplatser är 400 Bq/m³ enligt Arbetsmiljöverket. I nyare byggnader ligger gränsvärdet 200 Bq/m³.

Förutom Länsstyrelsen finns ytterligare en hyresgäst, Restaurang Guvernören AB, som bedriver restaurangrörelse med lunchservering och catering. Utöver nämnda lokaler hyr Länsstyrelsen lokaler av Fastighetsverket i kvarteret Gullvivan, där landshövdingens bostad (Länsresidenset) samt representationsvåning är belägen. Länsresidensets lokalarea är 3 624 kvm varav Länsstyrelsens lokaler utgörs av 1 250 kvm.

2.4 MILJÖLEDNINGSSYSTEMET

Miljöledningssystemet omfattar Länsstyrelsens hela verksamhet (förordning 2009:907).

Länsstyrelsens miljöledningsarbete följer den modell som Naturvårdsverket utarbetat för statliga myndigheter, vilken åskådliggörs i nedanstående figur.



För Länsstyrelsens del innebär ovanstående moment i modellen i korthet följande:

Organisation och ansvar

Länsstyrelsen har fastställt en rutin för verksamhetsstyrning av miljöledningsarbetet (beslutad 2010-12-21). I rutinen regleras ansvar och befogenheter inom miljöledningsarbetet enligt nedanstående punkter.

- Landshövdingen beslutar och följer upp miljöpolicy, prioritering av miljöaspekter, handlingsplan, mötes- och resepolicy samt upphandlingsrutiner. Länsrådet ansvarar för att innehållet i dessa dokument verkställs genom styrgruppen för miljö-, klimat- och energiarbetet (styrgruppen).
- Styrgruppen, där alla avdelningschefer ingår, bereder ärenden inför beslut och behandlar avdelningsövergripande frågor löpande under året. Vid behov kan andra medarbetare adjungeras till styrgruppen. Ärenden som ska beslutas av landshövdingen förankras hos länsrådet.
- Samordningsansvaret för Länsstyrelsens miljöledningsarbete ligger hos utvecklingsavdelningen. Chefen för utvecklingsavdelningen är Länsstyrelsens miljöansvarige och avsätter resurser för och utser Länsstyrelsens miljösamordnare.
- På varje avdelning ska finnas ett miljöombud med suppleant. Miljöombudsgruppen träffas regelbundet för att löpande planera, samordna och följa upp miljöledningsarbetet. Miljöombuden informerar om miljöledningsarbetet på avdelningsmöten.
- Alla funktioner har ett ansvar i miljöledningsarbetet vilket framgår av handlingsplanen.

Miljöutredning

Utredningen innebär en kartläggning och nulägesanalys av Länsstyrelsens miljöpåverkan kopplat till den miljölagstiftning som rör verksamheten. Den utgör ett underlag för det fortsatta miljöarbetet och ligger till grund för miljöpolicy, miljömålen och handlingsplanen. Föreliggande miljöutredning är en revidering av miljöutredningen från 2001.

Miljöpolicy

Policy, som beslutades 2008, redovisar hur Länsstyrelsen ser på miljön och dess ambitioner att förbättra sin miljösituation.

Handlingsplan med mål och åtgärder

Mål och handlingsplanen anger inriktningen på Länsstyrelsens miljöledningsarbete och innehåller övergripande och detaljerade mål för de betydande miljöaspekter som identifierats. Handlingsplanen revideras årligen på grundval av uppföljningen av föregående års plan. Den innehåller uppgifter om övergripande och detaljerade miljömål, åtgärder, tilldelade resurser, hur uppföljningen ska ske och ansvariga avdelningar. Alla avdelningar och funktioner har mer eller mindre ett ansvar i miljöledningsarbetet.

Handlingsplanen för år 2010 innehåller mål och åtgärder om:

- Länsstyrelsens direkta miljöpåverkan
- åtgärder i åtgärdsprogrammen för miljö kvalitetsmålen och vattenförvaltningen och vad som ska uppnås inom arbetet med klimat- och energistrategin

Rutiner

Enligt Förordningen (2009:907) om miljöledning i statliga myndigheter ska myndigheten förfoga över dokumenterade rutiner för verksamhetsstyrning som säkerställer att miljöpoli-

cyn och gällande miljöregler följs, bidrar till att minska negativ miljöpåverkan samt bidrar till att uppnå myndighetens miljömål. Vid slutet av år 2010 har Länsstyrelsen följande rutiner i miljöledningssystemet:

- Rutiner för verksamhetsstyrning inom miljöledningsarbetet
- Revisionsrutin
- Mötes- och resepolicy med riktlinjer
- Upphandlingsrutiner
- Källsorteringsrutin
- Rutin för kemikalielista
- Rutin för tankning av gasbilar
- Rutin för dubbelsidiga utskrifter i personalhandboken med undantag för handlingar som ska bevaras

Det saknas rutiner för att styra hur rutinerna ska dokumenteras och hållas uppdaterade samt för att se över behovet av rutiner.

Kommunikation

Länsstyrelsens miljöarbete behöver kommuniceras såväl internt som externt. Internt sker årligen en återkoppling av uppföljningen av handlingsplanen till ledningsgrupp och länsledning. Avdelningarna informeras om antagen handlingsplan via miljöombuden. En miljöredovisning sammanställs varje år som kommuniceras internt och externt. Även resultatet av genomförd omdiplomering kommuniceras. Vid introduktionsutbildningen för nyanställda informeras bland annat om myndighetens miljöledningssystem.

Utbildning

En halvdags grundläggande miljöutbildning är obligatorisk för all tillsvidareanställd personal som inte har miljökunskap i sin examen.

Uppföljning

Uppföljning av handlingsplanen och åtgärdernas effekter görs årligen. Den externa revisionen inför omdiplomeringen innebär också en uppföljning av miljöledningsarbetet.

Miljörevision

Från och med 2010 finns det krav på årliga interna miljörevisioner enligt Förordning(2009:907) om miljöledning i statliga myndigheter. Syftet är att kontrollera hur miljöarbetet fungerar och föreslå förbättringar. Länsstyrelsen samverkar med länsstyrelserna i Kronobergs, Hallands och Skåne län, vilket innebär att länsstyrelserna reviderar varandra enligt uppgjord planering.

Ständiga förbättringar

Miljöledningsarbetet ska leda till ständiga förbättringar genom det arbete som sker, vilket ska dokumenteras i uppföljningen handlingsplanen, sammanställning av statistik till miljöredovisningen samt avstämning av checklisten inför omdiplomeringen. Även de rekommendationer som lämnas i samband med genomförda interna miljörevisioner är ett led i att i att åstadkomma ständiga förbättringar.

2.4.1 IDENTIFIERING OCH VÄRDERING

Med miljöaspekt avses orsak till miljöpåverkan enligt Naturvårdsverkets definition. De direkta miljöaspekterna identifieras och värderas med utgångspunkt från den modell som beskrivs nedan under rubrik 2.4.2.

Länsstyrelsen har en mycket bred verksamhet, vilket innebär att en stor del av verksamheten har indirekt miljöpåverkan. För att effektivisera miljöarbetet samordnas miljöledningssystemet med arbetet för att nå de regionala miljömålen och genomföra vattenförvaltningens åtgärdsprogram. Därför definieras en **betydande miljöaspekt med indirekt miljöpåverkan** som en verksamhet som ingår i regionala åtgärdsprogram för miljö kvalitetsmålen, vattenförvaltningens åtgärdsprogram eller som efter årlig översyn bedömts behöva komplettera åtgärdsprogrammen.

Vid den årliga översynen medverkar alla funktioner med indirekt miljöpåverkan. Det fastställs vilka av åtgärderna i åtgärdsprogrammen som ska genomföras kommande år och man ser över om förhållandena ändrats så att nya åtgärder behöver komma till som kompletterar åtgärdsprogrammen (nya betydande miljöaspekter). Det senare kan till exempel gälla åtgärder som kommer fram i det fortsatta arbetet med Klimat- och energistrategin. Detta betyder att identifiering och värdering av miljöaspekter med indirekt miljöpåverkan görs i samband med att åtgärdsprogrammen tas fram.

Miljöaspektlistan beslutas av länshövdingen.

2.4.2 MODELL FÖR VÄRDERING OCH PRIORITERING

I det följande redovisas den värderingsmodell som använts vid identifieringen av de betydande miljöaspekterna och för att prioritera miljöaspekterna. Miljömål och handlingsplaner ska i första hand upprättas för de miljöaspekter som ges högst prioritet. I processen med ständiga förbättringar ska prioriteringen årligen ses över och miljöaspekter som är väntelista lyftas upp och åtgärdas.

Steg 1 - värdering av miljöaspekter

Respektive miljöaspekt värderas utifrån miljökriterier och kvantiteter med 1-3 poäng för varje. Poängsumman avgör om aspekten är betydande eller ej. Högsta möjliga summa är 6 och lägsta 2.

Enligt ISO 14001-standarden är det utifrån de betydande miljöaspekterna som miljöpolicy, miljömål och handlingsprogram sätts upp. Det ska finnas en överensstämmelse mellan dessa delar i ett miljöledningssystem. Poängbedömningen görs så att Länsstyrelsen får ett rimligt antal betydande miljöaspekter att arbeta med.

Bedömningsgrund	3 poäng	2 poäng	1 poäng
Miljökriterier	Miljöaspekten inverkar på ett betydande antal kriterier eller är betydande i relation till berörda kriterier.	Miljöaspekten inverkar på ett mindre antal kriterier.	Miljöaspekten inverkar på ett fåtal kriterier.
Omfattning /Kvantiteter	Betydande eller otillräckligt utredda.	Måttliga kvantiteter.	Små kvantiteter.

Både positiv och negativ miljöpåverkan värderas och markeras med N och/eller P efter poängbedömningen.

Vägledning för bedömning enligt nedanstående tabell.

Miljökriterier	Exempel
På vilket sätt kan miljön påverkas indirekt? (efter "vår insats", positivt eller negativt)	Försurning, klimatförändring, minskad biologisk mångfald
Vilka miljö kvalitetsmål påverkas?	
Påverkar miljöaspekten en verksamhet ute i samhället som har särskilt stor betydelse på ett eller flera miljö kvalitetsmål?	Spridning av långlivade bioackumulerande ämnen stor betydelse för målet Giffri miljö. Avverkning av gammal naturskog har stor betydelse för målet Levande skogar.
Innebär miljöaspekten ökad eller minskad förbrukning av lagerresurser, tex. metaller och fossila bränslen?	Bidrag till solvärme kan leda till minskad förbrukning av fossila bränslen
Finns risk att miljöaspekten indirekt leder till olyckstillbud med hälso- eller miljöskada? Är risken i så fall stor eller liten?	Tillstånd till användning av miljöfarliga kemikalier kan göra det.

Omfattning/Kvantiteter	Exempel
Hur mycket ökar eller minskar spridningen av miljöpåverkande ämnen till följd av miljöaspekten?	Det är viktigt att miljöpåverkans omfattning beskrivs. Det är miljöpåverkan till följd av Länsstyrelsens handlande som gäller. Betydande, måttliga, små eller okända är begrepp som kan användas om annan kvantifiering inte kan göras.
Hur stora naturområden påverkas?	
Hur många människor påverkas av buller eller hälsoskadliga ämnen?	

Steg 2 - prioritering av miljöaspekter

I första hand betydande miljöaspekter bedöms utifrån interna och externa drivkrafter med 1-3 poäng för varje. Poängsumman läggs till poängsumman från steg 1 och avgör prioriteringsklass. Högsta möjliga totalsumma är 12. Klassning görs enligt följande:

1. Miljöaspekter för vilka man sätter mål och gör handlingsplaner
2. Betydande miljöaspekter i vänteläge
3. Övriga miljöaspekter i vänteläge

Interna drivkrafter poängsätts enligt nedanstående tabell.

Kriterier	3 poäng	2 poäng	1 poäng
a) Opinioner/ synpunkter från personal	Miljöaspekten är kraftigt kritiserad av medarbetare eller stora förväntningar finns om förbättringar.	Miljöaspekten är i begränsad omfattning utsatt för kritik eller begränsade förväntningar finns.	Miljöaspekten utsätts inte för kritik.
b) Tekniska/ ekonomiska/ organisatoriska kriterier	Förbättringsåtgärder är okomplexerade /åtgärd kan medföra stora besparingar/ förbättringspotentialen är stor.	Förbättringsåtgärder är svår genomförbara.	Förhållandena är optimerade/ förbättringsåtgärder är förenade med höga kostnader.

Externa drivkrafter poängsätts enligt nedanstående tabell.

Kriterier	3 poäng	2 poäng	1 poäng
a) Lagstiftning*		Lagändring eller andra krav är under utarbetande.	Uppfyller relevanta lagar och andra krav /lagstiftning utgör hinder för miljöhänsyn.
b) Opinioner/ synpunkter från externa aktörer	Regleringsbrev eller regeringsuppdrag kräver åtgärder	Andra myndigheter/ organisationer / forskare /allmänhet varnar eller förväntar sig åtgärder.	Miljöaspekten utsätts inte för kritik /externa aktörer motverkar miljöhänsyn.

*Om åtgärd motiveras av direkta krav från lagstiftning ger det högsta prioritet oavsett övrig värdering och markeras med **L** i miljöaspektlistan.

3. Direkta miljöaspekter

Direkta miljöaspekter är sådan påverkan på miljön som Länsstyrelsens egna aktiviteter ger upphov till i sin verksamhetsutövning. Nedan redovisas de miljöaspekter som identifierats vid värderingen av myndighetens miljöaspekter enligt den modell som beskrivs i avsnitt 2.4.2.

3.1 Upphandling

Upphandling kan ses både som en direkt och indirekt miljöaspekt. Upphandling av fordon ger till exempel direkt miljöpåverkan när de används i verksamheten. Miljökrav på leverantören i samband med upphandling ger däremot indirekta effekter. I många fall är det svårt att avgöra om miljöpåverkan av upphandling ska klassas som direkt eller indirekt. Av praktiska skäl har Länsstyrelsen valt att hantera upphandling som en direkt miljöaspekt och värdera den enligt samma modell som övriga direkta miljöaspekter.

Vid både tillverkning, användning och destruktion av de varor som Länsstyrelsen köper in påverkas miljön på något sätt. Livscykelkedjan är ibland av linjärt slag, vilket innebär att en vara tillverkas av jordens resurser, används och blir sedan avfall. Ibland återanvänds eller återvinns materialet.

Tillverkningen av varorna kräver energi och ofta användning av kemikalier. Till luft, mark och vatten sker utsläpp av ämnen som kan skada miljön. Det vi köper in blir så småningom avfall och risken finns att främmande och giftiga ämnen kan spridas i miljön. Transporterna av varorna leder till utsläpp av luftföroreningar. Hur mycket föroreningar som släpps ut beror på hur långt varorna transporteras och sättet de transporteras på.

Även upphandling av tjänster kan vara förknippat med betydande miljöpåverkan, till exempel från resor och annan energianvändning eller åtgärder i naturen.

3.1.1 RUTINER

Kammarkollegiet är från och med år 2011 ansvarig för upphandlingsverksamheten inom den statliga inköpssamordningen. Därigenom upphandlas ramavtal för hela statliga området som omfattar praktiskt taget alla varor och tjänster. Avsikten med dessa är främst att alla myndigheter ska kunna göra lika fördelaktiga inköp, oberoende av inköpens omfattning. Länsstyrelsens upphandling/inköp av varor och tjänster omfattar huvudsakligen tjänstebilar, lokaler och all form av kontorsutrustning samt härtill knutna tjänster. Länsstyrelsen ska liksom alla andra myndigheter i första hand använda ramavtalen, i vilka miljökrav ingår.

Länsstyrelsens upphandlingsrutiner finns på intranätet. Här finns flödesschema, uppgifter om ramavtal och hur miljökrav kan ställas och mallar som stöd för upphandlingen. Revidering av rutinerna genomförs under 2011. I den årliga redovisningen av miljöledningsarbetet till regeringen och Naturvårdsverket ska de miljökrav som ställts i myndighetens upphandlingar tas upp och för detta finns en rutin.

Länsstyrelsen har gjort en egen upphandling för beställningar av kaffe, te och bröd med mera till möten på Länsstyrelsen. I denna ställdes miljökrav och rutinen är att göra beställning via en faxblankett där huvuddelen av varorna är ekologiska och/eller närproducerade.

3.1.2 MIL JÖKRITERIER

Upphandling av varor och tjänster är sammankopplad med alla miljöaspekter som har direkt miljöpåverkan och har därmed en särställning i verksamheten. Genom att ställa miljökrav i sin offentliga upphandling har Länsstyrelsen stora möjligheter att påverka huruvida den produkt eller tjänst man köper in kommer att få större eller mindre effekter på miljön. Miljön påverkas således mer eller mindre negativt beroende på om Länsstyrelsen väger in miljöhänsyn i sin upphandling.

Störst påverkan på miljön har sannolikt upphandlingen av tjänstebilar och hyrbilar till följd av utsläppen av olika typer av avgaser. Vid senaste upphandlingen av tjänstebilar inköptes åtta biogasbilar, vilka utgör hälften av fordonsparken. Andra hälften utgörs främst av fyrehjulsdrivna dieselfordon.

Andra upphandlingar där miljöpåverkan kan bli större eller mindre beroende på miljökraven som ställs är inköpen av papper, olika typer av kontorsutrustning och rengöringsmedel. Kontorsmaskiner kan innehålla bromerande flamskyddsmedel som liknar miljögiftet PCB. Inbyggda batterier i äldre kontorsmaskiner kan innehålla tungmetallerna nickel, kadmiom, kvicksilver och bly. Genom att till exempel välja återvunnet miljövänligt papper vid upphandlingen kan den negativa miljöpåverkan som uppkommer vid tillverkning av papper minskas.

I stort sett samtliga miljö kvalitetsmål påverkas av miljöaspekten upphandling och då särskilt giftfri miljö och begränsad klimatpåverkan

3.1.3 OMFATTNING/KVANTITETER

Länsstyrelsens upphandling/inköp av varor och tjänster omfattar huvudsakligen lokaler, tjänstebilar och all form av kontorsutrustning samt härtill knutna tjänster. Under 2009 uppgick dessa kostnader till cirka 46 mkr. Av dessa utgjorde varor i form av publikationer, pappersvaror och kontorsmaterial ca 1,2 mkr. Hyra av lokaler utgjorde cirka 9,5 mkr. Köp av tjänster uppgick till cirka 30 mkr samt kostnader för inventarier och övriga varor utgjorde 5,3 mkr.

Nämnda uppgifter avser utomstatliga kostnader. I uppgifterna ingår således inte Länsstyrelsens inomstatliga inköp/resurssamverkan såsom lönehanteringen i Växjö, IT-kostnaderna från Västra Götaland, EA-samordningen i Örebro, hyra residens, utbildningstjänster och konsulttjänster som vi köper av andra myndigheter etcetera.

Utsläppsbilden är komplex och har inte kvantifierats för alla varor och tjänster som upphandlas. Störst miljöpåverkan från upphandling sker sannolikt vid transporter och eventuellt genom spridning av farliga ämnen via avfallet. Kunskaperna om vilka ämnen som ingår i den materiel som köps in är bristfällig. Utsläpp och miljöpåverkan behandlas i kommande avsnitt under olika verksamheter såsom tjänsteresor, lokalvård och förbrukning av kontorsmaterial.

3.1.4 INTERNA DRIVKRAFTER

FÖRVÄNTNINGAR

I mål och handlingsplanen för Länsstyrelsens miljöledningsarbete avseende 2010 finns ett övergripande miljömål om att personalens kompetens rörande miljöhänsyn i upphandlingarna ska förbättras. Konkret innebär detta att miljökraven i Länsstyrelsens upphandlingsrutiner ska vara kända hos personalen och följas. Ett utbildningstillfälle ska genomföras under året med deltagare från samtliga funktioner.

3.1.5 EXTERNA DRIVKRAFTER

Lag (2007:1091) om offentlig upphandling (LOU) och Förordning om statlig inköpssamordning (SFS 1998:796). Produktvalsprincipen i Miljöbalken, vilken innebär att kemiska produkter som kan befaras medföra risker för människors hälsa eller miljön skall undvikas om de kan ersättas med sådana produkter som kan antas vara mindre farliga.

Enligt förordning (2009:907) om miljöledning i statliga myndigheter ska miljöledningssystemet innebära att myndigheten miljöanpassar sina upphandlingar i den mån en sådan anpassning är möjlig. Enligt förordningen ställs också krav på att Länsstyrelsen ska redovisa "Andel registrerade anskaffningar (upphandling och inköp) där miljökrav ställts av det totala antalet registrerade anskaffningar per år (anges i procent)" samt "Ekonomiskt värde av registrerade anskaffningar med miljökrav av det totala värdet av registrerade anskaffningar per år". Därutöver har andra myndigheter, forskare och allmänhet förväntningar om att Länsstyrelsen i sin upphandlings- och inköpsverksamhet ställer miljökrav och därmed föregår med gott exempel.

3.1.6 FÖRBÄTTRINGSPOTENTIAL

Genom att ställa miljökrav vid offentlig upphandling påverkas efterfrågan av miljöanpassade varor och tjänster. Spridningseffekten kan bli betydande när den offentliga sektorn ställer miljökrav på leverantörer och underleverantörer i flera led. Att välja miljömärkta varor vid inköp är ett enkelt sätt att undvika farliga ämnen i varor. Miljöstyrningsrådets upphandlingskriterier anger förslag till miljökrav för olika produktområden som stöd i upphandlingen för att säkerställa att miljökraven tillgodoses. En av slutsatserna vid den miljörevision som genomfördes år 2010 var att Länsstyrelsen kan bli bättre på att identifiera de områden där miljökrav i större utsträckning kan ställas. Den årliga redovisningen till regeringen av i vilken utsträckning som miljökrav ställs kan också bli bättre genom att omfatta fler upphandlingar.

HINDER

Lagen om offentlig upphandling kan begränsa möjligheterna att ta miljöhänsyn. Bristande miljöengagemang hos de myndigheter som förhandlar fram de statliga ramavtalen likaså. Att ställa miljökrav vid upphandling kräver mycket kunskap. Att konsekvent ta miljöhänsyn vid inköp kan kräva mycket tid.

3.1.7 SAMMANFATTANDE BEDÖMNING

Miljöaspekten har givits 11 poäng i den värderingsmodell som använts och förs därmed till prioritetssklass 1.

Kriterier	Poäng	Kommentarer
Miljökritierier 1-3	3	Miljöaspekten inverkar på ett betydande antal kriterier och är betydande i förhållande till berörda kriterier. Miljöaspekten påverkar mer eller mindre samtliga miljö kvalitetsmål
Kvantiteter 1-3	3	Kvantiteterna är betydande.
Interna drivkrafter 1-3	2	Miljöaspekten har begränsade förväntningar om förbättringar samtidigt som förbättringsåtgärderna är okomplicerade och relativt lätta att genomföra genom informations- och utbildningsinsatser.
Externa Drivkrafter 1-3	3	Upphandling är den enda miljöaspekt som omnämns i förordningen om miljöledning i statliga myndigheter av vilken framgår att miljökrav ska ställas och resultatet redovisas. LOU anger bl.a. att vid bedömningen av vilket anbud som är det ekonomiskt mest fördelaktiga, skall myndigheten ta hänsyn till olika kriterier som är kopplade till föremålet för kontraktet, däribland miljöegenskaper m.m.
Totalt 11		

3.2 Tjänsteresor

I Länsstyrelsens arbete ingår att samordna och bevaka olika samhällsintressen i hela länet. De olika färdsätt som Länsstyrelsens anställda reser med är avgörande för hur stor miljöpåverkan blir. Många av Länsstyrelsens tjänstemän (220 årsarbetskrafter år 2010) reser mycket inom länet, framför allt för inventeringar, tillsyn och sammanträden. För dessa resor används huvudsakligen bil. Under år 2009 hade Länsstyrelsen totalt 17 tjänstebilar och tillsammans med hyrbilarna utgjorde dessa resor nästan 60 % av antalet resta mil år 2009. Den vanligaste destinationen utanför länet är Stockholm.

3.2.1 RUTINER

En kombinerad mötes- och resepolicy är beslutad mot bakgrund av kraven i förordningen (2009:907) om miljöledning i statliga myndigheter. Enligt gällande policy ska tjänsteresor, efter att de konstaterats vara befogade, planeras, samordnas och genomföras med en helhetssyn på kostnad, säkerhet och miljö samt med hänsyn till verksamhetens krav och den resandes personliga situation.

Vidare ska den anställde så långt det är möjligt använda sig av andra sätt att kommunicera istället för resor såsom telefonmöten eller videokonferens. Enligt mötes- och resepolicy ska även webbkonferenser övervägas som ett alternativ och Länsstyrelsen ska alltid erbjuda möjligheten till deltagande på distans när man anordnar fysiska möten.

Resor med bil görs i första hand med Länsstyrelsens 17 egna tjänstebilar (varav åtta drivs med biogas och en med etanol), därefter hyrbilar eller egen bil. Bilresorna dokumenteras

med hjälp av körjournaler, reseräkningar och fakturor. För att minska kostnaderna och underlätta kontakterna tillämpas statliga ramavtal med biluthyrningsfirmor. I avtalen med hyrbilsföretagen anges att Länsstyrelsen endast hyr miljöbilar i enlighet med förordningen (2009:1) om miljö- och trafiksäkerhetskrav för myndigheters bilar och bilresor. Om uthyranen inte kan tillhandahålla en miljöbil ska den anställde vända sig till nästa hyrbilsföretag enligt fastställd lista. Bokningen av hyrbilar görs via Insidan, där rutiner och vilka hyrbilsföretag som ska anlitas framgår. För vissa resors finns särskilda krav utifrån terräng och säkerhet, vilket anges som skäl för att hyra fyrhjulsdrivna fordon som inte är miljöbilar enligt nämnda förordning.

Enligt mötes- och resepolicy ska bokningar ske av den som ska genomföra resan direkt hos transportutföraren eller via resebyrå American Express Business Travel.

3.2.2 MIL JÖKRITERIER

Avgaser från fordon med förbränningsmotorer innehåller alltid ämnen som är skadliga för miljön och hälsan. Vid fullständig förbränning tillsammans med luft bildas bara koldioxid (CO₂), vatten och kväveoxider (NO_x). I bilmotorer är förbränningen ofullständig, vilket gör att många miljöskadliga ämnen bildas och släpps ut. Dessa utsläpp leder bland annat till hälsoskadliga föroreningar, försurning och övergödning av mark och vatten, bildande av marknära ozon och bidrar till växthuseffekten.

Förslitning av vägbeläggning, bromsbelägg och däckmaterial ger betydande mängder av föroreningar till diken, bäckar, sjöar och hav. Bil- och flygresor ger utsläpp till luft i form av bland annat koldioxid, kvävedioxid, kolväten och partiklar. Trafiken orsakar även bullerproblem.

Miljöpåverkan från Länsstyrelsens tjänsteresor försvårar i högre eller mindre grad uppfyllelsen av samtliga 16 nationella miljö kvalitetsmål. Miljöaspekten tjänsteresor medför vidare en ökad förbrukning av lagerresursen fossila bränslen. Det finns även risk att miljöaspekten leder till olyckstillbud med hälso- och/eller miljöskada.

3.2.3 OMFATTNING/KVANTITETER

Inom länet genomförs resorna i allmänhet med bil. Ofta saknas andra alternativ som tåg eller buss. En del kortare resor sker med lokaltrafikens bussar eller länstrafikens tåg. På Länsstyrelsen finns fem tjänstecyklar för resor inom Jönköpings tätort. Tåg används mest för resor utanför Jönköpings län, i de flesta fall med Stockholm som destination. Flyget används vid längre inrikes- och utrikesresor och undantagsvis till Stockholm.

Under 2009 fördelade sig tjänsteresorna på olika färdmedel utifrån rest sträcka enligt diagrammet nedan.

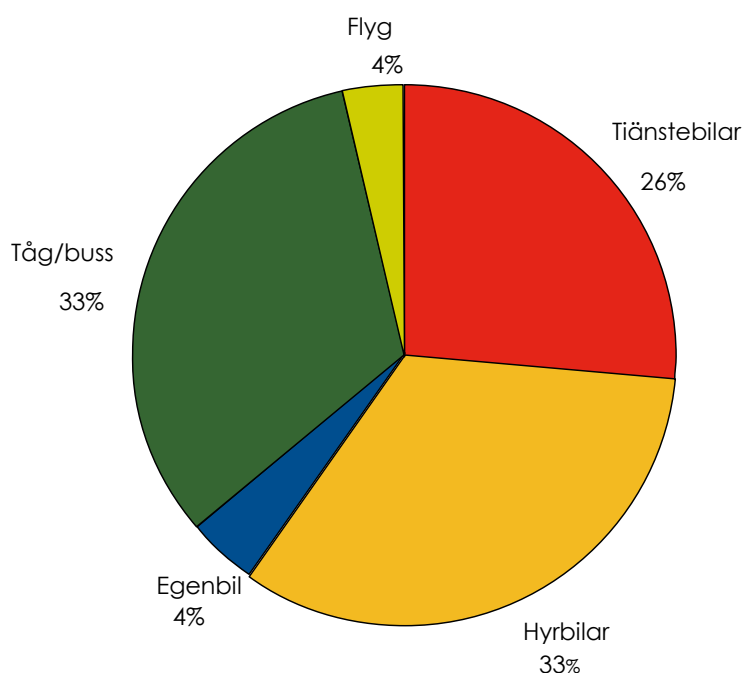


Diagram 1. Färdmedel vid tjänsteresor 2009, andel av resta mil

Andelen bilresor i hyrbil 2009 ökade markant jämfört med 2008 – främst på grund av utökade kontrollfrekvenser inom EU-stödet och att djurskyddstillsynen centraliserats till Länsstyrelsen från kommunerna – och är för första gången större jämfört med resor med egna tjänstebilar.

I tabellen nedan framgår tjänsteresornas utsläpp av föroreningar och växthusgaser fördelat på transportslag under 2009.

2009	km	kväveoxider	kolväten	kolmonoxid	koldioxid
Tjänstebilar	432 452	65	23	124	43 455
Hyrbilar	548 039	18	38	265	52 270
Egen bil	68 925	49	15	117	13 096
Tåg/buss 534	801	1,1	0,04	0,07	76
Flyg	57 796	24	2	29	6 746
Totalt	1 642 013	157	78	535	115 642
Bilar totalt	1 049 416	132	76	506	108 821

Som framgår av tabellen svarar bilresorna för merparten av de utsläpp som uppkommer vid Länsstyrelsens tjänsteresor.

3.2.4 INTERNA DRIVKRAFTER

Den nya mötes- och resepolicyen är en stark drivkraft för att minska utsläppen från resor i tjänsten bland annat genom att rekommendera resfria möten och genom rekommendationer av färd sätt vid resor. Antalet telefonmöten uppvisar en positiv trend och uppgick 2009 till 104 stycken jämfört med 68 året innan.

FÖRVÄNTNINGAR

Från personalen finns förväntningar att Länsstyrelsen ska föregå med gott exempel i miljöarbetet. Samtidigt förväntas Länsstyrelsens personal i stor utsträckning verka ute på plats i länet, samt delta i olika konferenser i landet.

I syfte att kartlägga hur ofta funktionerna har återkommande möten med externa aktörer, vilka dessa aktörer är samt hur ofta mötena sker på distans, genomfördes en enkätundersökning i slutet av 2009. Utifrån denna enkät genomförde miljöombuden förevisningar av distansmötessystemet Live Meeting hos ett antal funktioner. Avsikten har varit att visa på ett av flera alternativ för att minska resandet i tjänsten. Genomförda förevisningar i kombination med dialog skapar förväntningar i organisationen om att åstadkomma positiva förändringar vad gäller att minska resandet i tjänsten.

3.2.5 EXTERNA DRIVKRAFTER

LAGSTIFTNING

I förordning (2009:1) om miljö- och trafiksäkerhetskrav för myndigheters bilar och bilresor sägs bland annat att de bilar som myndigheten köper in eller ingår leasingavtal om ska vara miljöbilar. Avsteg kan göras om särskilda skäl föreligger. Lagen om offentlig upphandling anger att vid bedömningen av olika anbud ska myndigheten bland annat väga in de miljöegenskaper som produkten eller tjänsten har. Även skatte- och ersättningsregler för egen bil i tjänsten förmodas ha en inverkan på miljöaspekten tjänsteresor.

3.2.6 FÖRBÄTTRINGSPOTENTIAL

Förbättringsåtgärder i form av att åstadkomma fler resfria möten där så är möjligt med hjälp av tillgänglig teknik bedöms som goda och relativt okomplicerade. Detta gäller såväl ur organisatoriskt som ekonomisk och teknisk synvinkel.

Genom att i största möjliga utsträckning använda Länsstyrelsens åtta biogasbilar och hyra icke fossildrivna miljöbilar, kan den negativa miljöpåverkan i form av utsläpp som uppstår vid tjänsteresor med bil reduceras. Andra sätt att minska miljöpåverkan är att resa kollektivt med buss eller tåg när detta är praktiskt möjligt. Även tjänstecyklarna kan användas vid kortare tjänsteresor inom tätorten.

I den uppföljning av tjänsteresor med egen bild som gjordes för 2009 framkom att av dem som använt egen bil hade ett 20-tal medarbetare åkt 2000 mil eller mer, varför det borde finnas en förbättringspotential i detta avseende. Bättre planering och framförhållning för att uppnå samåkning eller använda resfria möten med hjälp av tillgänglig teknik är också angeläget. I den nya mötes- och resepolicyn betonas distansmöten som alternativ till resor.

Det förekommer ett antal hyror av bilar som inte är miljöbilar och det finns ingen tydlig rutin för att dokumentera om dessa avsteg från förordningen (2009:1) om miljö- och trafiksäkerhetskrav för myndigheters bilar är giltiga som särskilda skäl. För att åtgärda detta behöver avvikelserapporteringen förbättras. I december 2010 beslutades en rutin för verksamhetsstyrning av miljöledningssystemet vilken innehåller rutin för avvikelserapportering. Denna behöver implementeras i verksamheten.

HINDER

Kollektivtrafikens turtäthet och möjligheter att ta sig till just den plats man behöver för sin tjänsteutövning kan utgöra hinder för att nyttja dessa alternativ till bilresor. Även vanor, attityder, bekvämlighet och avsaknad av planeringsrutiner kan vara hinder i dessa sammanhang. Ett ekonomiskt hinder för minskade utsläpp av fossil koldioxid är att snåla diesel- och bensinfordon för närvarande är billigare i drift än etanol- och gasfordon. För biogas/fordonsgas finns inget ramavtal.

3.2.7 SAMMANFATTANDE BEDÖMNING

Miljöaspekten har givits 11 poäng i den värderingsmodell som använts och förs därmed till prioritetssklass 1.

Kriterier	Poäng	Kommentarer
Miljökritierier 1-3	3	Miljöaspekten inverkar på ett betydande antal kriterier och är betydande i relation till berörda kriterier. Miljöaspekten påverkar mer eller mindre samtliga miljö kvalitetsmål. Miljöaspekten tjänsteresor medför vidare en ökad förbrukning av lagerresursen fossila bränslen.
Kvantiteter 1-3	3	Kvantiteterna är betydande. En stor andel människor påverkas av utsläpp och buller som biltrafiken förorsakar.
Interna drivkrafter 1-3	2	Miljöaspekten har stora förväntningar om förbättringar, bl.a. till följd av utredningen om resfria möten, samtidigt som förbättringsåtgärderna är förhållandevis svåra att genomföra.
Externa drivkrafter 1-3	3 L	Länsstyrelsen behöver utveckla sina rutiner för bilhyror och avvikelserapportering för att garantera att alla krav i Förordning (2009:1) om miljö- och trafiksäkerhetskrav för myndigheters bilar och bilresor uppfylls.
Totalt 11		

3.3 Arbetsresor

I mål och handlingsplanen för 2010 var ett av de detaljerade miljömålen att ta fram ett beslutsunderlag för möjliga åtgärder om arbetsresor. En resvaneundersökning genomfördes hösten 2010 i syfte att få en översiktlig bild av hur medarbetarna tar sig till och från arbetet. Av undersökningar framgick att de koldioxidutsläpp som kommer från våra arbetsresor är i samma storleksordning som utsläppen från tjänsteresorna.

3.3.1 RUTINER

För resor till och från arbetet finns inga rutiner på Länsstyrelsen.

3.3.2 MILJÖKRITERIER

I likhet med miljöaspekten tjänsteresor påverkas miljön negativt vid bilresor till och från arbetet genom de utsläpp från bilresor som ger utsläpp till luft såsom koldioxid, kvävedioxid, kolväten och partiklar.

Arbetsresorna påverkar i större eller mindre utsträckning uppfyllelsen av samtliga 16 nationella miljö kvalitetsmål. Arbetsresorna medför vidare en ökad förbrukning av lagerresursen fossila bränslen. Resorna till och från arbetet kan även leda till olyckstillbud med hälso- och/eller miljöskada. Dessa risker föreligger oavsett färd sätt.

3.3.3 OMFATTNING/KVANTITETER

Vid resvaneundersökningen hösten 2010 framkom att personalens arbetsresor minskat jämfört med föregående undersökning, vilket bland annat medförde minskade koldioxidutsläpp. I diagrammet nedan framgår utsläppen från arbetsresorna vid de undersökningar som gjorts under 2000-talet.

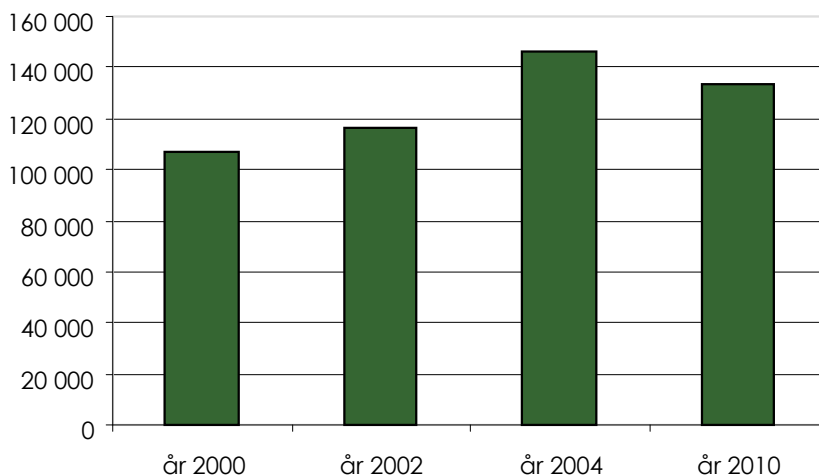


Diagram 2. Koldioxidutsläpp från arbetsresor, kg CO2

Utsläppen från arbetsresorna uppgick 2004 till drygt 146 ton i koldioxidutsläpp, vilket var mer än de 118 ton som tjänsteresorna genererade det året. Resvaneundersökningen 2010 visar att koldioxidutsläppen från våra resor till och från jobbet har minskat till 133,5 ton men de ligger ändå över 2002 och 2000 års värden. Det finns således en potential att minska den negativa miljöpåverkan som våra resor till och från arbetet medför.

3.3.4 INTERNA DRIVKRAFTER

I mål och handlingsplan för år 2010 fanns ett detaljerat miljömål om att ta fram ett nytt underlag i form av en resvaneundersökning om hur personalen reser till och från arbetet. Enkätundersökningens resultat visar att det finns ett stort intresse för distansarbete bland medarbetarna. I enkäten hade personalen möjlighet att lämna förslag och synpunkter på våra resor till och från arbetet vilket resulterade i mer än femtio förslag.

FÖRVÄNTNINGAR

Resultatet av resvaneundersökningen kommer troligtvis att skapa förväntningar och reflektioner bland personalen när det gäller de sätt som man själv tar sig till och från arbetet.

3.3.5 EXTERNA DRIVKRAFTER

De externa drivkrafter som är aktuella är framförallt skatte- och avdragsregler för bilresor till och från arbetet. Även prisutvecklingen på kollektivtrafik, bensen, etanol, diesel och övriga bränslen samt parkeringsmöjligheter har betydelse för om den anställde tar bilen till jobbet eller väljer andra alternativ.

LAGSTIFTNING

Ingen tillämplig lagstiftning har identifierats i utredningen.

3.3.6 FÖRBÄTTRINGSPOTENTIAL

Med utgångspunkt från resultatet av resvaneundersökningarna kan förbättringspotentialen bedömas. Länsstyrelsen ligger mycket centralt i Jönköping vilket betyder att för många är möjligheterna stora att ta sig till arbetet på annat sätt än med bil.

Enligt resvaneundersökningen 2010 använder en stor andel av personalen kollektiva färdmedel, drygt hälften av den resta sträckan sker med kollektivtrafik. I undersökningen efterlyste många bättre cykelvägar inom Jönköpings tätort, vilket indikerar att fler skulle kunna tänka sig att cykla till jobbet. Det tredje vanligaste färd sättet sett till rest sträcka är samåkning. Betydligt fler skulle förmodligen kunna samåka om de kände till var deras kolleger och även övriga statligt anställda bor.

Av de 129 som tar bilen ensamma till jobbet svarar 10 för hälften av den totala sträckan som körs. Sju av dessa har i enkäten angett att man är intresserade av distansarbete. En uppskattning av vad det skulle innebära om dessa medarbetare arbetar hemma en dag i veckan visar att koldioxidutsläppen skulle minska med drygt 8 ton årligen.

Med utgångspunkt från förslagen från personalen i resenkäten kan man anta att det finns en förbättringspotential, som dock är svårbedömd.

HINDER

I likhet med miljöaspekten tjänsteresor kan kollektivtrafikens turtäthet och tillgänglighet utgöra hinder för benägenheten att överväga dessa alternativ till bilresor. Även faktorer som bekvämlighet och ”vanans makt” har betydelse i sammanhanget. Föräldrars vanor och benägenhet att skjutsa sina barn till dagis, skola och olika träningsaktiviteter är andra exempel på praktiska hinder. Det kan finnas arbetsrättsliga hinder för ökat distansarbete eller skattemässiga hinder för stimulandsåtgärder från arbetsgivarens sida. En del stimulandsåtgärder som föreslagits i tidigare nämnda enkät kan vara kostsamma för arbetsgivaren.

3.3.7 SAMMANFATTANDE BEDÖMNING

Miljöaspekten har givits 10 poäng i den värderingsmodell som använts och förs därmed till prioritetssklass 1.

Kriterier	Poäng	Kommentarer
Miljökritierier 1-3	3	Miljöaspekten inverkar på ett betydande antal kriterier och är betydande i relation till berörda kriterier. Miljöaspekten påverkar mer eller mindre samtliga miljökvalitetsmål. Arbetsresorna medför också en ökad förbrukning av lagerresursen fossila bränslen.
Kvantiteter 1-3	3	Kvantiteterna är betydande. En stor andel människor påverkas av utsläpp och buller som biltrafiken förorsakar.
Interna drivkrafter 1-3	2	Miljöaspekten är i begränsad omfattning utsatt för kritik eller begränsade förväntningar finns samtidigt som förbättringsåtgärder bedöms som relativt svårgenomförbara.
Externa drivkrafter 1-3	2	Inga specifika lagkrav identifierade, däremot styr skatte- och avdragsregler i viss mån huruvida den anställda tar bilen till arbetet eller inte. Andra organisationer och allmänhet förväntar sig dock åtgärder för att bidra till miljömålen uppfyllande
Totalt 10		

3.4 Varu- och servicetransporter

Leveranser av varor och service till och från Länsstyrelsen sker främst i form av lämning och hämtning av postförsändelser, vilket sker dagligen vid två tillfällen. Övriga återkommande leveranser beskrivs under följande avsnitt.

3.4.1 RUTINER

SITA: Två transporter i veckan, hämtning av pappersavfall en gång i veckan samt restavfall en gång per vecka.

Ricoh: Kontospapper levereras sex gånger per år.

Staples: Kontorsmaterial en gång i veckan

Leveranser från IT-enheten Västra Götaland - Carl Lamm och OCE, där antal resor varierar med behovet.

Egna avtal finns med Posten och SITA rörande transporter. Kontorsmaterial, möbler och övriga varor levereras av företagens egna bilar eller budbilar.

IT-enheten Västra Götaland - Service av skrivare/kopiatorer sköts främst av företagen Carl Lamm och OCE.

Elektronikskrot, toners och bläckpatroner, gamla möbler och liknande hämtas/skickas enligt listan över avfallsfraktioner.

3.4.2 MIL JÖKRITERIER

I likhet med miljöaspekterna tjänsteresor och arbetsresor påverkas miljön negativt genom de transporter som leveranser av varor och tjänster medför. Fordonens utsläpp bidrar, beroende på de drivmedel som används, bland annat till växthuseffekten och försurning av mark och vatten, övergödning och marknära ozon. Därtill kommer det buller som varu- och servicetransporterna förorsakar i den till transportrutterna närliggande miljön.

Miljöaspekten påverkar i större eller mindre utsträckning uppfyllelsen av samtliga 16 nationella miljö kvalitetsmål. Transporterna medför vidare en ökad förbrukning av lagerresursen fossila bränslen.

3.4.3 OMFATTNING/KVANTITETER

Utsläppsmängderna från postens leveranser och hämtningar är svåra att bedöma då dessa genomförs på flera adresser vid samma tillfällen. De bedöms dock vara förhållandevis ringa jämfört med de utsläpp som uppstår till följd av Länsstyrelsens tjänste- och arbetsresor.

3.4.4 INTERNA DRIVKRAFTER

FÖRVÄNTNINGAR

Personalen förväntar sig att kontorsmaterial ska finnas tillgängligt i huset, att utrustningen fungerar och att avfallet hämtas. I miljöombudsgruppen har diskuterats att leverantörerna genomför onödiga transporter genom att transportera små varor i stora förpackningar och genom att leverera onödigt många dagar i veckan. Det skulle vara miljömässigt bättre och kostnadseffektivare om leveranserna koncentrerades till färre körningar.

3.4.5 EXTERNA DRIVKRAFTER

Externa drivkrafter är främst leverantörernas miljöarbete. Även kommunens miljöarbete kan vara en drivkraft i sammanhanget. Vidare förväntas Länsstyrelsen föregå med gott exempel i arbetet för att uppfylla miljömålen.

LAGSTIFTNING

Ingen tillämplig lagstiftning har identifierats i utredningen.

3.4.6 FÖRBÄTTRINGSPOTENTIAL

Minskade utsläpp från varu- och servicetransporter kan ske främst genom leverantörernas val av drivmedel, transportslag och transportrutter. Länsstyrelsen har under år 2010 lämnat önskemål till leverantörer om mer koncentrerade leveranser (mindre förpackningar och färre leveranstillfällen) men leverantörerna har centraliserade system med upphandlingar av underleverantörer, vilket gör situationen svårpåverkbar.

HINDER

I de fall Länsstyrelsen är en jämförelsevis liten kund är möjligheterna att påverka leverantörernas transporter begränsad.

3.4.7 SAMMANFATTANDE BEDÖMNING

Miljöaspekten har givits 8 poäng i den värderingsmodell som använts och förs därmed till prioritetssklass 2.

Kriterier	Poäng	Kommentarer
Miljökriterier 1-3	3	Miljöaspekten inverkar på ett betydande antal kriterier och är betydande i relation till berörda kriterier. Miljöaspekten påverkar mer eller mindre samtliga miljökvalitetsmål. Miljöaspekten medför också en ökad förbrukning av lagerresursen fossila bränslen.
Kvantiteter 1-3	1	Kvantiteterna bedöms vara förhållandevis små.
Interna drivkrafter 1-3	2	Miljöaspekten är i begränsad omfattning utsatt för kritik eller begränsade förväntningar finns.
Externa drivkrafter 1-3	2	Miljöaspekten uppfyller relevanta lagar och andra krav. Andra myndigheter och organisationer förväntar sig dock åtgärder för att bidra till miljömålets uppfyllande
Totalt 8		

3.5 Provtagningar med båt och fisketillsyn

Länsstyrelsen använder båtar för miljöundersökningar i länets sjöar och vattendrag. Vid undersökningarna används dels Länsstyrelsens egna båtar och dels anlitas konsulten Medins biologi AB för provtagningar i Vättern. Därutöver används båt för fisketillsynen på Vättern i länet.

3.5.1 RUTINER

Länsstyrelsens egna båtar används i genomsnitt cirka 50 dagar per år (under nätprovfisket används två båtar). Den motor som används främst är en elmotor, även två stycken fyrtaktsmotorer används.

Länsstyrelsen har också en båt som nyttjas för fisketillsyn på Vättern. Även här är motorn en fyrtaktsmotor.

Medins biologi AB anlitas för provtagningar i Vättern. Båten som används för detta har en fyrtaktsmotor.

3.5.2 MIL JÖKRITERIER

I likhet med miljöaspekterna tjänsteresor och arbetsresor påverkas miljön negativt genom utsläppen från båtarnas förbränningsmotorer. Båtarnas utsläpp bidrar, bland annat till växthuseffekten och försurning av mark och vatten, övergödning och marknära ozon. Därtill kommer negativ påverkan genom att utsläppen sker i vattenmiljön.

Miljöaspekten påverkar i större eller mindre utsträckning uppfyllelsen av de flesta nationella miljökvalitetsmål och medför en ökad förbrukning av lagerresursen fossila bränslen.

3.5.3 OMFATTNING/KVANTITETER

Förbrukning av alkylatbensin i Länsstyrelsens båtar är 35-40 liter per år. Tillsynen på Vättern förbrukar cirka 200 liter alkylatbensin, 1 600 liter 95 oktans bensin samt 20 liter diesel. Verksamheten kommer förmodligen att utökas för varje år. Medins biologi AB gör åt cirka 140 liter bensin per år.

Utsläppen av föroreningar bedöms vara små jämfört med övriga transporter i Länsstyrelsens verksamhet. För de egna båtarna används fyrtaktsmotorer eller elmotorer som ger förhållandevis låg miljöpåverkan.

3.5.4 INTERNA DRIVKRAFTER

Personalens miljömedvetande är en drivkraft för att använda el-motorn i så stor utsträckning som möjligt när väderförhållandena medger detta. Vid fisketillsynen på Vättern används i huvudsak bensin eftersom det endast finns två tankstationer med alkylatbensin vid hamnarna i sjön. Om det fanns fler stationer skulle alkylatbränslet användas i större utsträckning än vad som idag är fallet.

3.5.5 EXTERNA DRIVKRAFTER

Länsstyrelsen förväntas av allmänhet, organisationer och myndigheter föregå med gott exempel i sin verksamhetsutövning.

3.5.6 FÖRBÄTTRINGSPOTENTIAL

Förbättringar kan i första hand ske genom att alkylatbensin används i större omfattning än vad som är möjligt idag med hänsyn till utbudet av tankstationer.

3.5.7 SAMMANFATTANDE BEDÖMNING

Miljöaspekten har givits 7 poäng i den värderingsmodell som använts och förs därmed till prioritetssklass 3.

Kriterier	Poäng	Kommentarer
Miljökritierier 1-3	3	Miljöaspekten inverkar på ett betydande antal kriterier och är betydande i relation till berörda kriterier. Miljöaspekten påverkar mer eller mindre samtliga miljö kvalitetsmål. Miljöaspekten medför också en ökad förbrukning av lagerresursen fossila bränslen.
Kvantiteter 1-3	1	Kvantiteterna bedöms vara förhållandevis små i förhållande till arbetsresor och tjänsteresor.
Interna drivkrafter 1-3	2	Miljöaspekten är i begränsad omfattning utsatt för kritik eller begränsade förväntningar finns.
Externa drivkrafter 1-3	1	Miljöaspekten uppfyller relevanta lagar och andra krav. Miljöaspekten utsatt inte för kritik.
Totalt 7		

3.6 Uppvärmning

Fjärrvärme från Jönköpings Energi används för uppvärmning av Länsstyrelsens lokaler och Residenset. Den produceras i huvudsak av förnyelsebar energi och olika typer av avfall. Förbränningen sker i olika värme- och kraftvärmeverk, där cirka 18 % under 2009 bestod av icke förnyelsebara bränslen. I Jönköping Energis planering ligger att tillföra ytterligare produktionskapacitet inom några år i syfte att minska andelen fossila bränslen.

3.6.1 RUTINER

Kostnader för värmeförbrukningen ingår i hyran och fastigheterna förvaltas av hyresvärdarna. Länsstyrelsen har inga egna rutiner för att styra värmeförbrukningen men har i sitt miljöledningsarbete verkat för värmeanvändningen ska minska. Exempelvis gjordes en tätning av fönster i Landstatshuset 2009, vilket var en åtgärd enligt mål och handlingsplanen.

3.6.2 MIL JÖKRITERIER

Effekterna på miljön består främst av utsläpp till luft av bland annat svaveldioxid, kväveoxid och koldioxid. Koldioxiden bidrar till växthuseffekten och kväveoxid till försurning och övergödning. Även svaveldioxiderna bidrar till försurning i mark och vatten.

Uppvärmningens miljöpåverkan till följd av förbränningen av icke förnyelsebara råvaror i fjärrvärmeverken försvårar uppfyllelsen av främst miljö kvalitetsmålen Begränsad klimatpåverkan, Ingen övergödning och Levande sjöar och vattendrag men har även inverkan på merparten av övriga miljömål. Miljöaspekten innebär vidare viss förbrukning av lagerresurser genom den fossila förbränning som sker i kraftvärmeverken.

3.6.3 OMFATTNING/KVANTITETER

Länsstyrelsens användning av fjärrvärme har fluktuerat under hela 2000-talet, vilket framgår av nedanstående diagram.

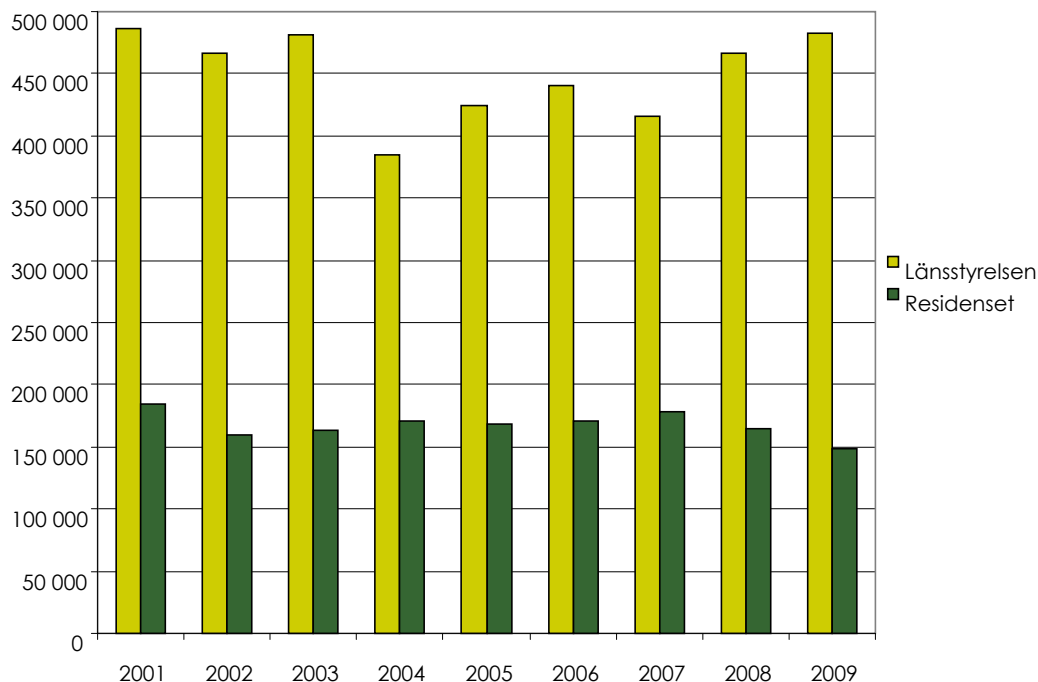


Diagram 3. Länsstyrelsens värmeanvändning 2001-2009, kWh

Ökningen de senaste åren i länsstyrelsebyggnaden beror förmodligen på att värmesystemet fungerar bättre än tidigare. En indikation på detta är att värmefläktar på tjänsterummen använts i betydligt mindre utsträckning vilket medför minskad elanvändning. Uppgifterna, som erhålls från fastighetsägarna, är gradtalskorrigerade för att möjliggöra jämförelser mellan år då temperaturerna varierat. Restaurang Guvernören ingår i uppgifterna från Norrporten eftersom den inte går att skilja ut. På motsvarande sätt som för Residenset har Länsstyrelsens andel beräknats.

Utsläppen är baserade på Länsstyrelsens påverkan från värmeförbrukning (inklusive ledningsförluster i fjärrvärmenätet och energiförluster i fjärrvärmeverket). Beräkningarna har gjorts utifrån fjärrvärmeverkets uppgifter över utsläpp baserade på sammansättningen av bränslena under 2009.

Utsläpp från fjärrvärmeproduktionen 2009	Utsläpp till luft från Länsstyrelsens förbrukning, antal kg 2009
Svavel (S)	14
Kväveoxider (räknat som NO ₂)	77
Stoff 1	
Koldioxid (CO ₂) 25	265

3.6.4 INTERNA DRIVKRAFTER

I mål och handlingsplanen för 2009 fanns ett mål om att alla fönster i Landstatshuset skulle tätas, vilket genomfördes under året. I handlingsplanen för år 2010 finns inga åtgärder angivna rörande uppvärmningen, utan miljöaspekten gavs prioritetklass 2 i värderingen.

FÖRVÄNTNINGAR

Det finns förväntningar internt om att uppvärmningen av länsstyrelsebyggnaden fungerar bra så att personalen inte fryser och därmed behöver använda värmefläktar igen vid extrem väderlek. Detta förutsätter i sin tur en effektiv uppvärmning i kombination och god värmeisolerings.

3.6.5 EXTERNA DRIVKRAFTER

LAGSTIFTNING

I Förordningen (2009:893) om energieffektiva åtgärder för myndigheter anges olika åtgärder som myndigheterna ska genomföra, varav minst två ska genomföras och rapporteras till Energimyndigheten.

3.6.6 FÖRBÄTTRINGSPOTENTIAL

På användningssidan är förbättringspotentialen för länsstyrelsebyggnaden förhållandevis liten eftersom fastighetsägaren redan vidtagit omfattande åtgärder. För Residenset ligger värmeanvändning per kvadratmeter betydligt högre. På tillförselsidan är storskaligt byte av värmesystem inte aktuellt eftersom värmeförsörjningen huvudsakligen baseras på fjärrvärme från eldning av avfall och biobränsle. En möjlig åtgärd som inte provats är att utnyttja energibesiktning av Landstathuset och genomföra rekommendationerna i dessa.

HINDER

Förbättringar kan kräva åtgärder från fastighetsägarna. Värmekostnaderna ingår i hyran, vilket innebär att det inte finns några direkt ekonomiska motiv för Länsstyrelsen att minska värmeanvändningen.

3.6.7 SAMMANFATTANDE BEDÖMNING

Miljöaspekten har givits 9 poäng i den värderingsmodell som använts och förs därmed till prioritetssklass 2.

Kriterier	Poäng	Kommentarer
Miljöpåverkan 1-3	3	Miljöaspekten inverkar på ett betydande antal kriterier och är betydande i relation till berörda kriterier. Miljöaspekten påverkar mer eller mindre samtliga miljökvalitetsmål. Miljöaspekten medför också en ökad förbrukning av lagerresursen fossila bränslen.
Kvantiteter 1-3	2	Kvantiteterna bedöms vara förhållandevis måttliga.
Interna drivkrafter 1-3	2	Miljöaspekten är i begränsad omfattning utsatt för kritik eller begränsade förväntningar finns.
Externa drivkrafter 1-3	2	Inga specifika lagkrav identifierade. Andra myndigheter och organisationer förväntar sig dock åtgärder för att bidra till miljömålets uppfyllande
Totalt 9		

3.7 Elanvändning

I elanvändningen ingår ventilation, lampor och lysrör, datorer, kopieringsmaskiner, skrivare, telefonväxlar, kaffebyggare, tvättmaskiner och torktumlare med mera.

3.7.1 RUTINER

Norrporten och Statens Fastighetsverk som äger fastigheterna har avtal med elleverantörerna och kostnader för elanvändningen ingår i hyran.

I likhet med uppvärmningen följs elanvändningen kontinuerligt upp inom ramen för miljöledningssystemet. I senaste värderingen gavs miljöaspekten prioritetssklass 1, där åtgärden i mål och handlingsplanen bland annat var att fortsätta bytet av äldre armaturer till mer energieffektiv belysning. Närvarosläckning har införts i konferensrummen för belysning och kyla samt led-lampor i julbelysningen. Påminnelserappar att släcka ljuset sätt upp i vissa utrymmen såsom toaletter.

3.7.2 MILJÖKRITERIER

Miljöpåverkan från elproduktionen beror på hur elektriciteten produceras. Under 2007 övergick Norrporten efter initiativ från Länsstyrelsen till Bra Miljöval El för Landstathuset, vilket medförde att utsläppen av fossil koldioxid minskade från 81 ton år 2006 till mindre än 1 ton. Genom att endast köpa Bra Miljövalmärkt el baseras elanvändningen från år 2007 bara på förnybara energikällor som till exempel vattenkraft, vindkraft och biokraftvärme. För Residenset handlar Fastighetsverket el från vattenkraft.

Beroende på vilken energikälla som används försvårar miljöpåverkan uppfyllelsen av främst miljökvalitetsmålen om Begränsad klimatpåverkan, Bara naturlig försurning, Levande sjöar och vattendrag, Giftfri miljö och Grundvatten av god kvalitet. Till följd av att elanvändningen numera baseras på enbart förnybara energikällor inverkar miljöaspekten på ett mindre antal kriterier jämfört med tidigare och framför allt är miljöaspekten mindre betydande i relation till berörda kriterier.

Som framgår av avsnitt 3.7.6 om förbättringspotential ger dock energieffektiviseringsåtgärder stora miljöeffekter genom att tillgången på förnybar el då ökar för konsumenter som inte gör ett aktivt miljöval och därför inte i lika stor utsträckning blir hänvisade till kolkraft och annan elproduktion med större miljöpåverkan vid tillfällen då tillgången är begränsad. Därmed bedöms miljöaspekten i ett helhetsperspektiv vara betydande i relation till berörda miljökritier.

3.7.3 OMFATTNING/KVANTITETER

Under 2009 bröts en flerårig trend med ökat el-användande. Som tidigare nämnts kan en del av förklaringen ligga i minskat behov av värmefläktar, en annan i den energisnålare belysning som installerats på några våningsplan och en tredje i att belysningen nattetid har reducerats i entrén. Ombyggnaden av lokalerna år 2005-2006 med ett nytt lunchrum och flera nya sammanträdesrum med kylanläggningar och spotlightbelysning ledde då till ökad elanvändning. Ventilationen står för en stor del av elanvändningen. År 2009 uppgick elanvändningen till 111 kWh/m² i länsstyrelsebyggnaden och 27 kWh/m² i residenset. Den totala förbrukningen var 823 330 kWh, varav länsstyrelsebyggnaden stod för 96 % och Residenset för resten

I nedanstående diagram framgår hur elanvändningen vid länsstyrelsebyggnaden och Residenset har utvecklats under åren 2001-2009.

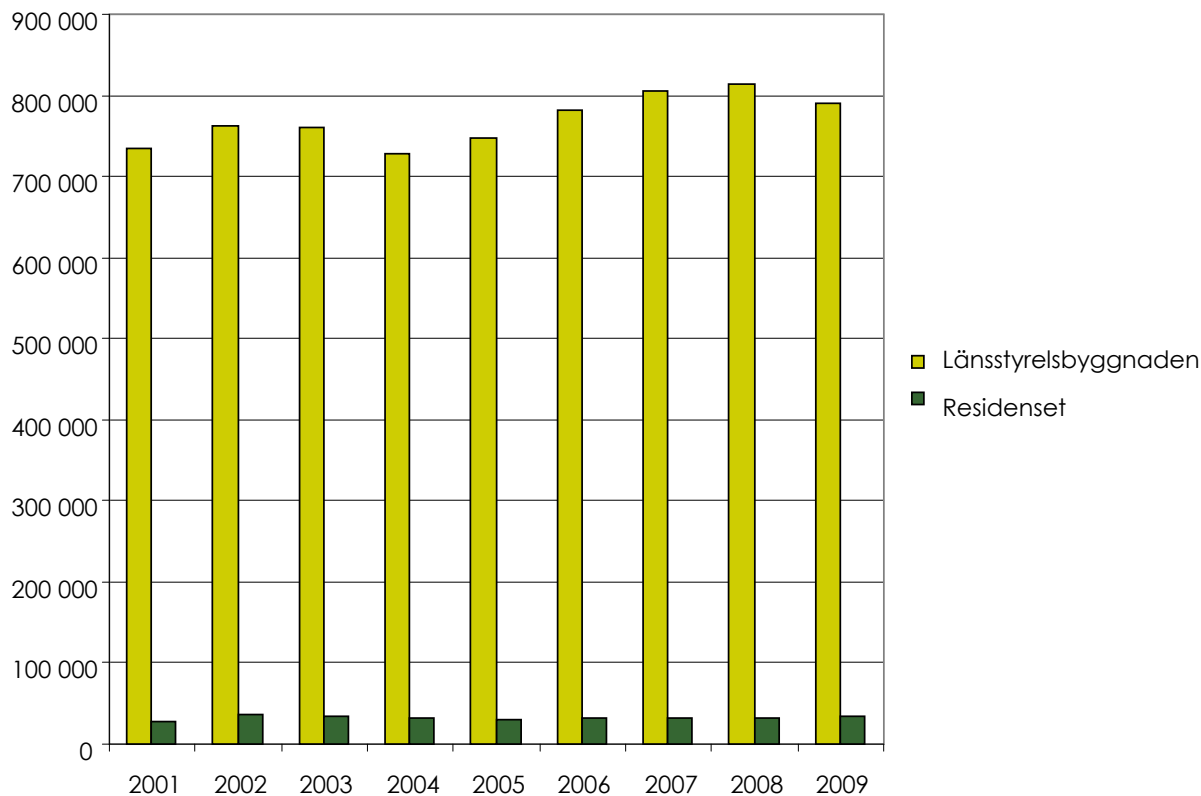


Diagram 4. Länsstyrelsens och residensets elanvändning 2001-2009, kWh

3.7.4 INTERNA DRIVKRAFTER

Åtgärder för minskad elanvändning ingår i miljöledningssystemets handlingsplan.

FÖRVÄNTNINGAR

Miljöaspekten utsätts för närvarande inte för kritik av medarbetarna, förmodligen delvis på grund av att förbättringsåtgärder har genomförts och pågår. Förväntningar om förbättringar är därför små.

3.7.5 EXTERNA DRIVKRAFTER

LAGSTIFTNING

I Förordningen (2009:893) om energieffektiva åtgärder för myndigheter anges olika åtgärder för energieffektivisering som myndigheterna ska genomföra, varav minst två ska genomföras och rapporteras till Energimyndigheten.

En annan extern drivkraft är att andra myndigheter, organisationer, forskare och allmänhet förväntar sig att Länsstyrelsen föregår med gott exempel när det gäller att begränsa sin el-användning.

3.7.6 FÖRBÄTTRINGSPOTENTIAL

Genom att Länsstyrelsen redan använder Bra Miljöval El som endast består av förnybar el-energi, är förbättringspotentialen i detta avseende liten. Miljöeffekten är ändå stor av energieffektivisering i verksamheten eftersom det minskar behovet av el i hela elsystemet. När Länsstyrelsen energieffektiviserar minskar behovet av till exempel kolkraft eftersom större mängd förnybar el då finns att tillgå för andra elkonsumenter.

Länsstyrelsen undersöker tillsammans med fastighetsägaren förutsättningarna för upphandling av solcellsanläggning eller vindkraftverk.

HINDER

Förbättringar kan kräva åtgärder från fastighetsägarna. Elkostnaderna ingår i hyran vilket innebär att det inte finns ekonomiska motiv för Länsstyrelsen att minska elanvändningen. Detta kan ändras genom omförhandling av hyresavtalet.

3.7.7 SAMMANFATTANDE BEDÖMNING

Miljöaspekten har givits 10 poäng i den värderingsmodell som använts och förs därmed till prioritetssklass 1.

Kriterier	Poäng	Kommentarer
Miljökritierier 1-3	3	Miljöaspekten inverkar på ett betydande antal kriterier och är betydande i relation till berörda kriterier
Kvantiteter 1-3	2	Kvantiteterna bedöms vara förhållandevis måttliga.
Interna drivkrafter 1-3	2	Miljöaspekten är i begränsad omfattning utsatt för kritik eller begränsade förväntningar finns.
Externa drivkrafter 1-3	3	Förordning om energieffektiva åtgärder för myndigheter kräver åtgärder. Andra myndigheter och organisationer förväntar sig åtgärder och att Länsstyrelsen föregår med gott exempel.
Totalt	10	

3.8 Vattenanvändning

I Länsstyrelsens verksamhet används vatten vid städning, diskning, dusch och toalettbesök. Vatten används också som måltidsdryck samt i kaffe- och teautomaterna.

3.8.1 RUTINER

Inga rutiner för att begränsa vattenanvändningen har identifierats.

3.8.2 MIL JÖKRITERIER

I Jönköping är tillgången på färskvatten god och vattenanvändningen ses inte som ett miljöproblem i sig. Dock åtgår det energi för att värma och distribuera vatten. Konsumtionen av vatten har också en miljöpåverkan genom det som spolats ner i avlopp och toaletter.

För att vatten ska bli godkänt som livsmedel tillsätts kemikalier för vattenrening vid vattenverken. Dessa kemikalier hamnar så småningom i reningsverket där vissa tillförs slammet och andra följer med vattenfasen ut i Vättern.

Dricksvattnet i Jönköping kommer från Vättern. Häggebergs vattenverk i Jönköping tillsätter klorgas. Kalk tillsätts för att vattnet ska bli hårdare (Vätterns vatten är mjukt) och kolsyra tillsätts för att balansera kalktillförseln. Den kemikalieanvändning som krävs för Vätternsvattnet är jämförelsevis låg eftersom råvattnet är av mycket god kvalitet.

Användning av tappvatten i Jönköping bedöms inte ha någon negativ påverkan på möjligheterna att uppfylla de nationella miljö kvalitetsmålen. Sammantaget bedöms miljöaspekten endast inverka på ett fåtal kriterier.

3.8.3 OMFATTNING/KVANTITETER

Trenden med minskad vattenförbrukning sedan 2006 höll i sig även under 2009, där den under året sjönk ytterligare till 23 liter per dag och årsarbetskraft. Den stora förbrukningen år 2006 beror till stor del på den ombyggnad av lokalerna som då pågick

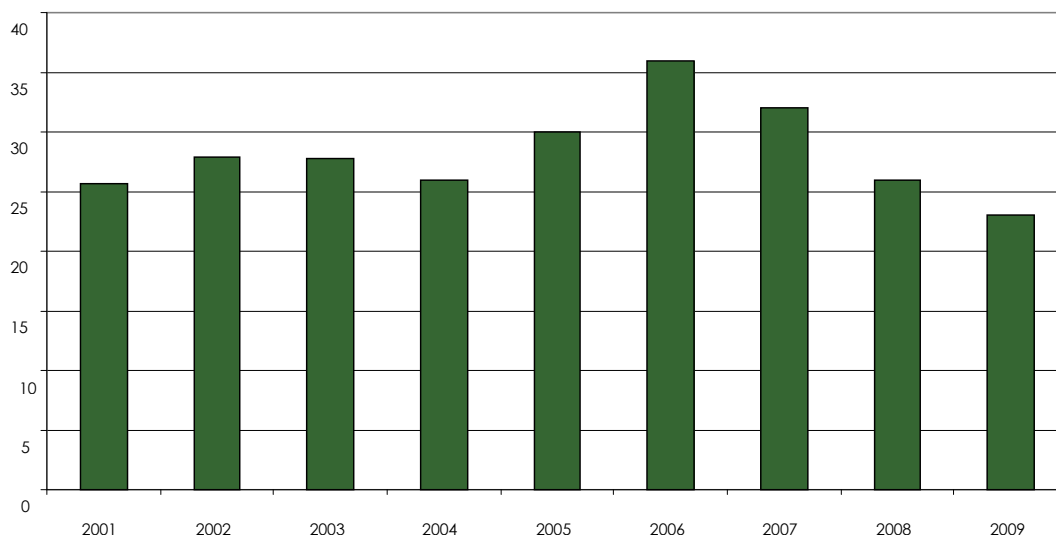


Diagram 5. Länsstyrelsens vattenanvändning 2001-2009, liter/årsarbetskraft

Vårt sätt att hantera vatten innebär att Vätterns vatten blandas med toalettavfall och städkemikalier. Detta är ett sätt att transportera avfallet till reningsverket vid Simsholmen. Vid reningsverket sker en höggradig rening av fosfor och verket har även kväverening. Så länge miljöfarliga ämnen inte slängs i avloppet innebär vattenanvändningen således inte någon större miljöpåverkan, möjligtvis med undantag för kväve. Dessa utsläpp har inte beräknats.

3.8.4 INTERNA DRIVKRAFTER

Miljöaspekten är i nuläget inte utsatt för någon kritik samtidigt som förväntningar om förbättringar är begränsade.

3.8.5 EXTERNA DRIVKRAFTER

Länsstyrelsens vattenanvändning regleras inte i lag. Däremot kan andra myndigheter, organisationer och allmänhet ha förväntningar om att Länsstyrelsen föregår med gott exempel och hushållar med sin vattenförbrukning.

3.8.6 FÖRBÄTTRINGSPOTENTIAL

Snålspolande toaletter installerades i samband med den om- och tillbyggnad som genomfördes 2005/2006. Samtidigt kan ytterligare förbättringsåtgärder uppnås genom att snålspolande kranar inmonteras i toalettutrymmen. Dessa åtgärder bedöms som relativt okomplicerade och kan medföra stora besparingar. Enligt uppgift från fastighetsägaren Norrporten finns det planer på att under 2011 byta ut toalettstolarna i lågdelen till snålspolande.

HINDER

Ovan nämnda förbättringar avseende snålspolande kranar kräver åtgärder från fastighetsägaren.

3.8.7 SAMMANFATTANDE BEDÖMNING

Miljöaspekten har givits 6 poäng i den värderingsmodell som använts och förs därmed till prioritetssklass 3.

Kriterier	Poäng	Kommentarer
Miljökriterier 1-3	1	Miljöaspekten inverkar på ett fåtal kriterier.
Kvantiteter 1-3	1	Kvantiteterna bedöms vara små.
Interna drivkrafter 1-3	2	Miljöaspekten är i begränsad omfattning utsatt för kritik eller begränsade förväntningar finns. Förbättringsåtgärder bedöms dock som okomplicerade.
Externa drivkrafter 1-3	2	Inga specifika lagkrav identifierade. Andra myndigheter och organisationer förväntar sig dock åtgärder och att Länsstyrelsen föregår med gott exempel.
Totalt	6	

3.9 Kylanläggningar

På Länsstyrelsen finns ett antal kylanläggningar som kan påverka miljön genom utsläpp av köldmedier. De drar också el.

3.9.1 RUTINER

Hyresvärden Norrporten äger och ansvarar för samtliga kylaggregat. Dessa kontrolleras enligt köldmediekungörelsens bestämmelser av fastighetsägaren. Det finns två kylmaskiner för komfortkyla i länsstyrelsebyggnaden samt för serverrumskyla på plan två i höghuset och kyla för arkivet i tillbyggnaden.

Vidare finns det även kylmaskiner för komfortkyla och serverrumskyla i ledningscentralen. Dessa genomför YIT årligen service på.

3.9.2 MIL JÖKRITERIER

Utsläpp av köldmedierna CFC (klorfluorkarboner) och HCFC (vätefluorkarboner) innehåller klor, kol och fluor som skadar ozonskiktet i atmosfären. Ozonskiktet fungerar som ett parasoll som skyddar jorden mot farlig ultraviolett strålning. Vid förtunning av ozonskiktet ökar solens skadliga UV-strålning på jorden med påföljder som ökad frekvens av hudcancer hos människor. Användning av CFC är förbjuden och för HCFC råder nyinstallations- och påfyllnadsförbud. Regeringen har beslutat att användningen av HCFC med vissa undantag ska förbjudas helt i Sverige till 2015. Ämnena har ersatts med andra köldmedier, främst HFC (fluorkolväten). HFC är inte skadligt för ozonskiktet men är kraftiga växthusgaser. Kylanläggningar förbrukar dessutom elenergi.

Läckage av köldmedium påverkar främst möjligheterna att uppfylla miljökvalitetsmålen. Skyddande ozonskikt och Begränsad klimatpåverkan.

3.9.3 OMFATTNING/KVANTITETER

Det finns 16 kylskåp och 3 frysar som ägs av Länsstyrelsen och som är av varierande ålder. Dessa innehåller inte ozonskadliga köldmedier.

Enligt uppgifter från Norrporten innehåller kylaggregaten för rumskyla i Landstathuset följande köldmedier:

VKA1: R407, 3 kg

VKA2, R407, 11,6 kg

Köldmediet R407 är HFC. Norrporten utför service och läcksökning enligt köldmediekungörelsen. Under 2009 fanns vid kontroll enligt köldmediekungörelsen inget läckage av R 407 i kylmaskinerna. På plan 8 är kylan vattenburen (Kommer från VKA1-2). De kylare som sitter i en del rum på åttonde våningen innehåller inget köldmedium annat än kallt vatten, men vattnet kyls av en apparat med köldmedium.

3.9.4 INTERNA DRIVKRAFTER

I nuläget är miljöaspekten inte utsatt för någon intern kritik. Det finns inga särskilda förväntningar på åtgärder identifierade bland personalen.

3.9.5 EXTERNA DRIVKRAFTER

LAGSTIFTNING

Användningen av köldmedier regleras av förordning (2007:846) om fluorerade växthusgaser och ämnen som bryter ned ozonskiktet och Miljöbalken samt EG-förordning (EG nr 842/2006).

3.9.6 FÖRBÄTTRINGSPOTENTIAL

Genomförande av byte till köldmedier utan påverkan på ozonskiktet och växthuseffekten. Förbättringsbehov av drift har inte utretts.

HINDER

Hyresvärden ansvarar för kylmaskinerna.

3.9.7 SAMMANFATTANDE BEDÖMNING

Miljöaspekten har givits 4 poäng i den värderingsmodell som använts och förs därmed till prioritetssklass 3.

Kriterier	Poäng	Kommentarer
Miljökritierier 1-3	1	Miljöaspekten inverkar på ett fåtal kriterier.
Kvantiteter 1-3	1	Kvantiteterna bedöms vara små.
Interna drivkrafter 1-3	1	Miljöaspekten utsätts inte för någon kritik från personalen och inga särskilda förväntningar om åtgärder finns.
Externa drivkrafter 1-3	1	Miljöaspekten uppfyller relevanta lagar och andra krav och utsätts inte för kritik. Förordning (2007:846) om fluorerade växthusgaser och ozonnedbrytande ämnen.
Totalt 4		

3.10 Lokalvård och användning av kemikalier

Länsstyrelsen använder en rad olika kemikalier i samband med lokalvården av länsstyrelsebyggnaden och Residenset. Därtill kommer de bilvårdsprodukter, spolarvätskor, motorolja med mera som används till tjänstebilarna.

3.10.1 RUTINER

Länsstyrelsen har fyra anställda som delar på städningen i lokalerna. Kontorslokaler dammtorkas med förbehandlade trasor, golven moppas med förbehandlade moppar och papperskorgarna töms 1 gång/vecka. Sammanträdesrummen städas en gång i veckan förutom extra tillsyn varje dag. Gemensamma utrymmen som personalmatsal, korridorer och toaletter städas varje dag. Trasor och moppar förbehandlas i tvättmaskinen enligt doseringsanvisningar.

Golvvård sker en gång i veckan med kombimaskin i korridorer. I tjänsterum sker golvvård vid omflyttning eller vid behov. Golvmoppar, handdukar och torkdukar tvättas i Länsstyrelsens egen tvättmaskin. Det finns också tillgång till torktumlare, mangel och strykmöjligheter. Fönsterputs genomförs en gång om året. Gardiner byts vid behov. Uttjänta textilier kasseras via soporna.

Alla kemikalier, pappershanddukar och plastmuggar köps från Paul Hall. Lokalvårdsledningen ansvarar för beställningar. Av kemiska produkter och papper sker upphandling genom det statliga ramavtalet.

3.10.2 MILJÖKRITERIER

Miljöpåverkan försvårar uppfyllelsen av främst miljökvalitetsmålen Giftfri miljö, Ingen övergödning och God bebyggd miljö. Enligt miljökvalitetsmålet Giftfri miljö ska halterna av ämnen som förekommer naturligt i miljön vara nära bakgrundshalterna och halterna av naturfrämmande ämnen i miljön ska vara nära noll. Målet ska vara uppnått år 2020-2025. Detta innebär bland annat att utsläppen av svårnedbrytbara ämnen måste avvecklas snarast.

Tvättmedel som innehåller fosfater kan bidra till övergödning av sjöar och vattendrag. Svårnedbrytbara kemikalier hamnar i reningsverkens slam eller i de vattendrag som tar emot avloppsvattnet och sprids så småningom vidare i ekosystemen.

De reningsprocesser som sker i avloppsreningsverken kan påverkas negativt av kemikalier från tvätt- och rengöringsmedel. Vissa av de kemikalier som kommer till reningsverken hinner inte brytas ner tillräckligt och släpps därför ut i vattendragen eller hamnar i slammet. Reningsverksslammet ska enligt kretsloppsprincipen återföras till jordbruket. Därför är det av stor vikt att slammet innehåller minsta möjliga mängd av tungmetaller och kemikalier.

Det är känt att vissa av de komponenter som ingår i städkemikalier är biologiskt aktiva och skadar vattenorganismer. För att dessa risker ska minimeras är det viktigt att köpa produkter som innehåller lättnedbrytbara kemikalier. Produkterna ska vara väl deklarerade för att inga tveksamheter ska finnas beträffande innehållets miljöfarlighet. Förbrukning av pappershanddukar och plastbägare leder till ökat avfall.

3.10.3 OMFATTNING/KVANTITETER

Enligt servicefunktionens kemikalieförteckning för 2009 uppgick årsförbrukningen av olika rengöringsmedel till följande mängder.

Rengöringsmedel	Årsförbrukning	Farokoder	Riskbenämning enligt klassificering
Handdesinfektion 1l		F, Xi, R10Xi	R11, R36, R67, R36/37, R67
Tvål	45 l	Svanen	
Fläckborttagnig 1	dl	F, Xi, Xn,	R-11, 36, 66, 67, R22
Sjöljmedel 2l		F, Xi	R11, R36, R67
Toarent 10l		Svanen	
Fläckborttagnig	2dl	bra miljöval	
Diskmedel 12l		Svanen	
Luktförbättring 4,	5 l	F+	R12
Maskindisk 10kg		Svanen	
Spolglans 5l		Svanen	
Golvvård 4	0l	Svanen	
Fläckborttagnig 1l		F+	R12, R34, R36, R50
Allrengöring	30l	bra miljöval	
Tvål 10l		Xi,	R38-41
Rengöring skrivtavla	1l		
Rengöring kontorsmaskiner	240 st		
Textiltvättmedel	30 kg	Xi, Xn	N; R50, O; R8, R22, R36, R37/38, R38, R41

Totalt under året förbrukades cirka 200 liter rengöringsmedel av skilda slag varav merparten, cirka 150 liter, utgjorde miljömärkta produkter.

Enligt Kemikalieinspektionens klassificering i risk- och skyddsfraser har några av de produkter som används allvarliga effekter på miljön. Detta gäller de fläckborttagnings- och textiltvättmedel som används vilka är mycket giftiga för vattenlevande organismer.

Även Residenset och dess garage använder olika kemikalier. Under 2009 användes cirka 120 liter bestående av olika rengöringsmedel för kök och toaletter, bilvårdsprodukter, motorolja och kylarvätska. Av dessa klassas motoroljorna och miljöavfettningsmedlet som miljöfarligt. Årsförbrukningen av dessa produkter uppgår till 10 respektive 25 liter.

Pappersprodukter som används inom lokalvården uppgick under 2009 till följande mängder:

Produkt	1999	2009
Pappershanddukar	306 000 st	274 000 st
Plastbägare	30 660 st	6 000 st
Toaletterullar	2 496 st	3 190 st
Hushållsrullar	96 st	160 st

Som ovan framgår har förbrukningen av pappershanddukar och plastbägare minskat väsentligt sedan 1999. Däremot har användningen av toalett- och hushållsrullar ökat mellan de två årtalen. En del av förklaringen är förmodligen att antalet anställda har ökat med cirka 25 %, vilket är nästan i nivå med ökningen av förbrukningen av toalettpapper. Vad gäller den nästan 70-procentiga ökningen av hushållspapper kan denna delvis förklaras av den större personalmatsalen som medfört att fler har medhåvd lunchlåda än tidigare.

3.10.4 INTERNA DRIVKRAFTER

Inom ramen för miljöledningssystemet har ett arbete påbörjats med att kartlägga de kemikalier som Länsstyrelsen använder med hjälp av Kemikalieinspektionens PRIO-verktyg. Därmed erhålls ett underlag för att välja rätt kemikalie för rätt ändamål och vilka ämnen som bör prioriteras i arbetet med att minska riskerna.

3.10.5 EXTERNA DRIVKRAFTER

LAGSTIFTNING

Miljöbalken (SFS:1998:808). Särskilt produktvalsprincipen (2 kap. 4 §), vilken innebär att kemiska produkter som kan befaras medföra risker för människors hälsa eller miljön skall undvikas, om de kan ersättas med sådana produkter som kan antas vara mindre farliga.

Lagen (2007:1091) om offentlig upphandling

Förordning (1977:994) om försäljning och förvaring av vissa flyktiga lösningsmedel m.m.

Kemikalieinspektionens föreskrifter (KIFS 2008:2) om kemiska produkter och biotekniska organismer. I 7 § anges att hälso- eller miljöfarliga kemiska produkter ska förvaras så att

hälso- och miljörisker förebyggs. Enligt 8 § ska hälsofarliga kemiska produkter förvaras så att de är svåråtkomliga för små barn och väl avskilda från produkter som är avsedda att för-
tåras.

3.10.6 FÖRBÄTTRINGSPOTENTIAL

Som framgår av kemikalielistan förekommer produkter som inte är miljömärkta. Möjligheter kan finnas att effektivisera användningen så att förbrukningen minskas. Andelen miljömärkta produkter kan ökas. Det pågår en genomgång av de kemikalier som Länsstyrelsen använder för att se om miljö- och hälsoskadliga produkter kan fasas ut och ersättas med miljömärkta dito.

HINDER

Möjliga hinder är pris, kvalitet, tillgång på marknaden och kunskapsbrist.

3.10.7 SAMMANFATTANDE BEDÖMNING

Miljöaspekten har givits 7 poäng i den värderingsmodell som använts och förs därmed till prioritetssklass 2.

Kriterier	Poäng	Kommentarer
Miljökritierier 1-3	2	Miljöaspekten inverkar på ett mindre antal kriterier men är förhållandevis betydande för miljö kvalitetsmålen Giffri miljö och Ingen övergödning.
Kvantiteter 1-3	1	Kvantiteterna bedöms vara förhållandevis små.
Interna drivkrafter 1-3	2	Miljöaspekten är i begränsad omfattning utsatt för kritik från personalen och förväntningar om förbättringar är begränsade.
Externa drivkrafter 1-3	2	Andra organisationer och allmänhet förväntar sig att Länsstyrelsen föregår med gott exempel.
Totalt 7		

3.11 Förbrukning av papper och trycksaker

Länsstyrelsens förbrukning av papper sker främst genom utskrift från datorer, kopieringsmaskiner och faxar.

3.11.1 RUTINER

Vid Länsstyrelsen görs normalt utskrifter dubbelsidigt med undantag för dokument som ska arkiveras och beslut. Alla trycksaker som trycks externt ska beställas enligt det statliga ramavtalet Tryckeritjänster. Alla tryckerier som ligger med på det avtalet uppfyller svanenmärkning

3.11.2 MILJÖKRITERIER

Tillverkningen av papper sker av en förnyelsebar resurs. Avverkningen av skog världen över är idag dock över nivån som är långsiktigt hållbar.

Vid den energikrävande tillverkningen uppstår utsläpp till vatten och luft. Detta sker i form av syreförbrukande substanser som påverkar ekosystemen och leder till döda bottnar, kvä-

ve och fosfor som leder till övergödning som släpps ut i avloppen. De största luftutsläppen utgörs av svavel som bidrar till försurningen, koldioxid (växthuseffekten) samt kväveoxider som också bidrar till övergödning och försurning.

Tryckfärg kan till exempel innehålla ftalater (mjukgörare) som kan ge nervskador, miljöfarliga konserveringsmedel och tungmetaller. Processkemikalier kan innehålla krom och klorerade kolväten. Det finns idag alternativa kemprodukter som är skonsammare mot miljön.

De tunga transporterna av råvara och papper innebär stor energiåtgång och ger utsläpp av bland annat koldioxid som leder till ökad växthuseffekt. Avgaserna leder även till övergödning, försurning, nedbrytning av ozonskiktet och bildandet av marknära ozon. Tillsammans med Länsstyrelsens pappersförbrukning används även el, tonerkassetter och kontorsmaskiner. En stor mängd avfall bildas.

Miljöpåverkan försvårar uppfyllelsen av främst miljö kvalitetsmålen Levande sjöar och vattendrag, Hav i balans samt levande kust och skärgård och Giftfri miljö. Även flera andra mål berörs, främst Frisk luft, Ingen övergödning, Bara naturlig försurning och Begränsad klimatpåverkan.

3.11.3 OMFATTNING/KVANTITETER

Till följd av en sparkampanj 2001 minskade förbrukningen av kopieringspapper inom Länsstyrelsen. Dubbelsidig kopiering infördes i nästan alla sammanhang. Därefter ökade förbrukningen igen under ett par år. Under år 2005 infördes nya rutiner för trycksaker vilket bidrog till att förbrukningen minskade. En del rapporter trycks utanför Länsstyrelsen och kommer inte med i statistiken. I nedanstående diagram framgår Länsstyrelsens pappersförbrukning under åren 2004-2009 mätt i antal ark.

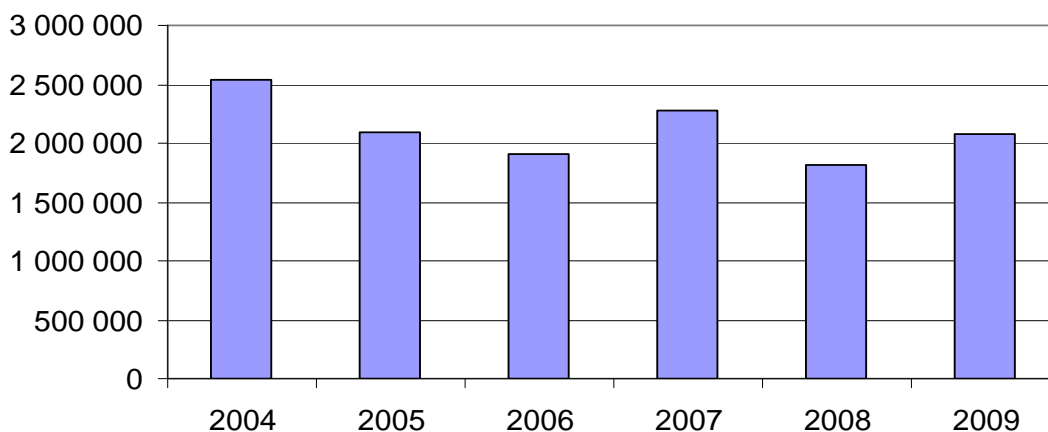


Diagram 6. Länsstyrelsens pappersförbrukning under åren 2004-2009 i antal ark

Mätt som antal ark per anställd och dag uppgick förbrukningen under 2009 till 41 ark per dag och årsarbetskraft, vilket var något högre än året innan.

Under 2009 förbrukade Länsstyrelsen ungefär 10,4 ton kopieringspapper av typen Image Volume 80 g/m² med Husums Bruk som tillverkare. Pappersgrossisten Antalis har hjälpt

till med framräkning av utsläppsvärdena till luft och vatten under 2009, vilka framgår i tabellerna nedan.

Utsläpp till luft:			
Svavel (S), kg	Kväveoxider (NO _x), kg	Koldioxid (CO ₂), kg	Energi, kWh
12,32	24,8	2 368	95 632
7,07	19,45	1 123	8 274

Koldioxid beräknad enbart från fossila bränslen.

Utsläpp till vatten:					
Suspenderade ämnen, kg	BOD ₇ , kg	COD, kg	Fosfor, kg	Totalkväve, kg	AO _x (absorberbara organiska halogener), kg
24 9,	6	560	0,5	5,6	0
8,	8	110	0,3	2,4	0,97

Suspenderade ämnen innehåller biologiskt material och renas biologiskt. Uppgifterna gäller efter extern rening, före utsläpp till recipienten. Blekning sker helt utan klorhaltiga kemikalier.

3.11.4 INTERNA DRIVKRAFTER

FÖRVÄNTNINGAR

Sedan dubbelsidiga utskrifter och kopieringar numera görs i nästan alla sammanhang har betydande reduceringar i pappersförbrukningen åstadkommit. Därmed är troligtvis förväntningarna bland personalen på förbättringar mer begränsade än de som framkom i samband med miljöutredningen 2001.

3.11.5 EXTERNA DRIVKRAFTER

LAGSTIFTNING

Miljöbalken (SFS:1998:808). Särskilt produktvalsprincipen (2 kap. 4 §)

Lag (2007:1091) om offentlig upphandling

Föreskrifter som kräver pappersutskrifter och brevöversändelser

3.11.6 FÖRBÄTTRINGSPOTENTIAL

Ytterligare reduceringar i användandet av papper kan förmodligen uppnås genom fler informationsinsatser internt. Det är viktigt att få bukt med slentrianmässiga utskrifter från e-post och annat när det inte finns behov att skriva ut.

HINDER

En stor del av en myndighets arbetsuppgifter kräver i nuläget stor pappersanvändning, bland annat på grund av statliga föreskrifter. Länsstyrelsen producerar många skrivelser, rapporter etc. Beroende på datorutrustning och vana kan det vara svårt att läsa och kommentera långa dokument direkt på skärmen.

3.11.7 SAMMANFATTANDE BEDÖMNING

Miljöaspekten har givits 8 poäng i den värderingsmodell som använts och förs därmed till prioritetssklass 2.

Kriterier	Poäng	Kommentarer
Miljökritierier 1-3	2	Miljöaspekten inverkar på ett mindre antal kriterier.
Kvantiteter 1-3	2	Kvantiteterna bedöms vara måttliga
Interna drivkrafter 1-3	2	Miljöaspekten är i begränsad omfattning utsatt för kritik från personalen och förväntningar om förbättringar är begränsade.
Externa drivkrafter 1-3	2	Miljöaspekten uppfyller relevanta lagar och andra krav. Andra organisationer och allmänhet förväntar sig dock att Länsstyrelsen föregår med gott exempel.
Totalt 8		

3.12 Övrigt kontorsmaterial och kontorsutrustning

I övrigt kontorsmaterial ingår utöver produkter som pennor, pärmar, mappar med mera kontorsutrustning som telefoner, datorer, skärmar etc. som i varierande grad på verkar miljö.

3.12.1 RUTINER

Under 2009 fanns inga skriftliga rutiner vid inköp av kontorsmaterial vilka köptes från KontorsSpecial. Från och med andra halvåret 2010 sker dock cirka 95 % av inköpen från Staples genom gemensam upphandling med Jordbruksverket, Domstolsverket, Göta Hovrätt och Skogsstyrelsen. I denna är miljöaspekterna beaktade.

Servicefunktionen ansvarar för beställningar som sker en gång i veckan. Inga stora beställningar görs på grund av utrymmesbrist. Leverantören Staples anlitar Schenker för utkörning av det material som beställs. Övrig kontorsutrustning inhandlas då behov finns.

Beträffande datorer och skrivare med tillbehör har Länsstyrelsen i Västra Götalands län ett nationellt samordningsansvar för all IT-verksamhet på samtliga länsstyrelser.

Länsstyrelsernas gemensamma IT-enhet arbetar kontinuerligt och under strukturerade former med att styra IT-försörjningen med avseende på minimerad klimatbelastning och ökad energieffektivitet. En strategi/handlingsplan för Grön IT är under utarbetande och kommer att börja tillämpas under 2011. Enskilda insatsområden där IT-enheten redan idag styr mot Grön IT är PC, Print och Servers. Alla maskiner som upphandlas uppfyller särskilda krav inom området, avveckling av äldre utrustning accelereras, fysiska servrar ersätts med virtualiserade servrar.

Vidare planeras för ett plattformslift inkluderande nytt operativsystem för PC:s med utökad funktionalitet för energibesparande åtgärder. Skrivarna ska förses med så kallad follow me-funktion för att minska onödiga utskrifter, vilket minskar både pappersåtgången och energiförbrukningen med 25-30 %.

3.12.2 MILJÖKRITERIER

KONTORSMATERIAL

Till denna grupp hör pennor av olika slag, klister/lim, plastfickor/plastmappar, pärmar, notisblock och så vidare. Allt detta är produkter som används ofta av Länsstyrelsens personal.

Vid tillverkningen av kontorsmaterial sker utsläpp av miljöskadliga ämnen till luft och vatten. Processerna är ofta energikrävande likaså transporterna av materialet. Transporterna bidrar till utsläpp till luften.

TELEFONER, DATORER, SKÄRMAR OCH SKRIVARE

Kontorsutrustningen påverkar miljön på ett flertal sätt. Vid tillverkning sker resursförbrukning. Vid drift finns ett flertal aspekter att ta hänsyn till, bland annat strömförbrukning och olika emissioner. Maskinerna kan innehålla tungmetaller och andra miljögifter och påverkar även miljön när de är uttjänta och kräver omhändertagande. Återvinningen av elektronikutrustning i samhället ökar i allt större utsträckning.

Miljöpåverkan kan försvåra uppfyllelse av främst miljö kvalitetsmålet Giftfri miljö. Från ett livscykelperspektiv kan en rad andra miljö kvalitetsmål beröras särskilt med tanke på att miljöaspekten innefattar så många olika produkter. Bedömningen är därför att miljöaspekten inverkar på ett betydande antal kriterier.

3.12.3 OMFATTNING/KVANTITETER

KONTORSMATERIAL

Förbrukning av kontorsmaterial under 2009 framgår av nedanstående tabell.

Artikel	Totalt antal	Antal/anställda 2009 (1999 inom parentes)	Miljömärkt, uppgifterna hämtade från leverantören KontorsSpecial
Plastfickor	21 förp.	0,1 (6)	Material där andelen som är förnyelsebar eller återvinningsbar varierar
Plastpärmor	420	1,8 (0,6)	Material där andelen som är förnyelsebar eller återvinningsbar varierar
Papperspärmor	471	2 (1,7)	Material där andelen som är förnyelsebar eller återvinningsbar varierar
Stiftpennor (refill)	621	2,7 (14)	Material där andelen som är förnyelsebar eller återvinningsbar varierar
Notisblock	205	0,9 (1,7)	Material där andelen som är förnyelsebar eller återvinningsbar varierar
Övrigt papper (EU)	365 förp.	1,6 (5)	Svanenmärkt
Brev	122 200	531 (672)	Svanenmärkt
Kollegieblock 775		3,4 (5)	Svanenmärkt
Batterier 202		0,9 (1)	Svanenmärkt

Mätt som antal artiklar per anställd 2009 har förbrukningen minskat jämfört med 1999 för alla kontorsartiklar utom för plastpärmar och papperspärmar.

TELEFONER, DATORER, SKÄRMAR OCH SKRIVARE

Enligt uppgift från Länsstyrelsernas IT-enhet finns 510 stationära datorer och bildskärmar vid Länsstyrelsen i Jönköpings län. Antalet bärbara datorer uppgår till 74 stycken. Vidare finns 26 skrivare/multifunktionsskrivare.

Antalet stationära telefoner uppgår till 338 stycken, antalet faxmaskiner är nio stycken samt antalet mobiltelefoner 160 stycken. I övrigt vad gäller elektronisk utrustning finns fem OH-apparater, fyra TV-apparater, tre videoapparater, tre projektorer samt en videokonferensanläggning.

3.12.4 INTERNA DRIVKRAFTER

FÖRVÄNTNINGAR

Några särskilda förväntningar från personalen har inte identifierats i utredningen.

3.12.5 EXTERNA DRIVKRAFTER

LAGSTIFTNING

Lag (2007:1091) om offentlig upphandling
Miljöbalken, särskilt produktvalsprincipen (SFS 1998:808)

3.12.6 FÖRBÄTTRINGSPOTENTIAL

Plastmappar och pärmar kan sannolikt återanvändas i högre grad än vad som är fallet idag.

3.12.7 SAMMANFATTANDE BEDÖMNING

Miljöaspekten har givits 7 poäng i den värderingsmodell som använts och förs därmed till prioritetssklass 3.

Kriterier	Poäng	Kommentarer
Miljökriterier 1-3	3	Miljöaspekten inverkar på ett betydande antal kriterier.
Kvantiteter 1-3	1	Kvantiteterna bedöms vara små
Interna drivkrafter 1-3	2	Miljöaspekten är i begränsad omfattning utsatt för kritik från personalen och förväntningar om förbättringar är begränsade.
Externa drivkrafter 1-3	1	Miljöaspekten uppfyller relevanta lagar och andra krav och utsätts inte för kritik.
Totalt	7	

3.13 Avfallshantering

Verksamheten vid Länsstyrelsen ger upphov till olika slags avfall där ambitionen är att så mycket som möjligt ska sorteras och återvinnas. Det farliga avfallet ska tas om hand och på ett miljömässigt riktigt sätt baserad på avfallets egenskaper. Källsorteringens syfte är att bidra till minskad belastning på miljön genom ökad miljömässigt korrekt behandling av avfallet. Källsortering minskar alltså resursförbrukningen, mängden som går till deponi samt reducerar antalet brutna kretslopp.

3.13.1 RUTINER

Allt avfall som Länsstyrelsens genererar sorteras i olika fraktioner enligt uppgjorda rutiner. Det handlar dels om avfall som är obligatoriskt att källsortera enligt lag såsom förpackningar, elavfall, farligt avfall som batterier och kemikalier, brännbart och hushållsliknande avfall, dels om komposterbart, metallskrot, kontospapper, icke brännbart och tonerkassetter som därutöver görs.

På varje rum finns en kartong för returpapper och en skräpkorg för osorterat avfall. En tunna för pappersåtervinning finns på varje våning.

Toner och bläckpatroner: Byte av dessa sker i regel av någon på avdelningen. Förbrukade tonerkassetter skickas till Ragn-Sells elektronikåtervinning i Hässelby via Ricoh. Här plockas de isär, man tar bort restfärg (sot) som går till förbränning i värmeverk då den är baserad på oljeprodukter. ”Trumman” bytes och man fyller upp patronen igen och levererar tillbaka till kunden.

I enlighet med avfallsförordningen upprättas det för varje transport av farligt avfall ett transportdokument av avsändaren. Dokumentet innehåller uppgifter om avsändare, mottagare, hur ofta avfallet samlas in avfallsslag och transportsätt. Vidare ska enligt 43 § den som bedriver verksamhet där farligt avfall uppkommer föra anteckningar om:

1. den mängd avfall som uppkommer årligen,
2. de slag av avfall som uppkommer i verksamheten, och
3. de anläggningar som olika slag av avfall transporteras till.

3.13.2 MILJÖKRITERIER

Någon form av utsläpp sker vid allt omhändertagande av avfall, även från det som återvinnas eller återanvänds. Avfall som deponeras kan ge upphov till förorenat lakvatten genom att främmande ämnen och kemikalier förorenar grundvatten, sjöar och vattendrag. I deponier bildas också metangas som bidrar till växthuseffekten. Även avfall som förbränns bidrar till växthuseffekten men också till övergödning, försurning och utsläpp av gifter. I askan finns ofta miljöskadliga metaller. Vidare ger hanteringen av avfall upphov till omfattande transporter

Miljöpåverkan berör i första hand möjligheterna att uppfylla miljökvalitetsmålen God byggd miljö, Giffri miljö och Begränsad klimatpåverkan .

3.13.3 OMFATTNING/KVANTITETER

Kvantiteterna av avfall från Länsstyrelsens verksamhet bedöms vara måttliga. Största mängderna är förpackningar av papper och wellpapp och förpackningar av hård- och mjukplast som hämtas en gång per vecka (4 m³ respektive 1 m³).

3.13.4 INTERNA DRIVKRAFTER

Någon intern kritik mot Länsstyrelsens avfallshantering har inte identifierats i utredningen. Synpunkter om förbättringar av källsorteringsrutinerna har förekommit.

3.13.5 EXTERNA DRIVKRAFTER

LAGSTIFTNING

Avfallsförordningen (2009:1063)

Kommunala föreskrifter för avfallshantering

Förordning om batterier (SFS 1997: 645, MB kap. 14)

Renhållningsförordningen (SFS 1998:902, MB 15 kap.)

Förordning om producentansvar för returpapper (SFS 1994:1205, MB 15 kap.)

Förordning om producentansvar för förpackningar (SFS 1997:185, MB 15 kap.)

FÖRVÄNTNINGAR

Som tillsynsmyndighet bör Länsstyrelsen leva upp till de krav och förväntningar den själv ställer på omgivningen. Att föregå med gott exempel och vara i fronten vad gäller det interna miljöarbetet.

3.13.6 FÖRBÄTTRINGSPOTENTIAL

Som ovan framgår sorteras en övervägande del av det avfall som uppstår i Länsstyrelsens verksamhet, varför förbättringspotentialen inte torde vara särskilt stor. Förbättringar kan uppnås genom att personalen blir bättre på att sortera avfall, främst vad gäller att lägga komposterbar frukt och matrester i härför avsedda behållare. Felsortering förekommer.

HINDER

Inga specifika hinder har identifierats i utredningen bortsett från okunskap och/eller bekvämlighet hos personalen att inte sortera avfallet.

3.13.7 SAMMANFATTANDE BEDÖMNING

Miljöaspekten har givits 7 poäng i den värderingsmodell som använts och förs därmed till prioritetssklass 2.

Kriterier	Poäng	Kommentarer
Miljökriterier 1-3	2	Miljöaspekten inverkar på ett mindre antal kriterier.
Kvantiteter 1-3	2	Kvantiteterna bedöms vara måttliga
Interna drivkrafter 1-3	2	Miljöaspekten är i begränsad omfattning utsatt för kritik från personalen och förväntningar om förbättringar är begränsade.
Externa drivkrafter 1-3	1	Miljöaspekten uppfyller relevanta lagar och andra krav och utsätts inte för kritik.
Totalt 7		

4 Indirekta miljöaspekter

Länsstyrelsens indirekta miljöpåverkan är omfattande och mångfacetterad. Av Länsstyrelsens 22 funktioner har nitton verksamheter med indirekt miljöpåverkan. Länsstyrelsen hade tidigare en miljöaspektlista för indirekt miljöpåverkan som innehöll 50 miljöaspekter som värderades enligt samma modell som de direkta miljöaspekterna.

Länsstyrelsen bedriver ett omfattande regionalt arbete med att tillsammans med andra aktörer ta fram åtgärdsprogram för de regionala miljömålen. Länsstyrelsen bedömde det som ett delvis onödigt betungande dubbelarbete att årligen både uppdatera miljöaspektlistan för indirekt miljöpåverkan och i det regionala miljömålssystemet värdera vilka insatser som ska göras för att nå miljömålen. Därför har Länsstyrelsen valt att från och med år 2010 samordna miljöledningssystemet med det regionala miljömålssystemet genom att upphöra med den tidigare miljöaspektlistan för indirekt miljöpåverkan och ersätta den med det utredningsarbete som görs när åtgärdsprogrammen för de regionala miljömålen tas fram. För miljöaspekter med indirekt miljöpåverkan använder Länsstyrelsen därmed följande definition av betydande miljöaspekt.

Betydande miljöaspekt är en verksamhet som ingår i åtgärdsprogram för miljö kvalitetsmålen, vattenförvaltningens åtgärdsprogram är eller som efter årlig översyn bedömts behöva komplettera åtgärdsprogrammen.

Åtgärdsprogrammen för miljömålen är därmed att betrakta som en del av miljöledningssystemets utredning. Även vattenförvaltningens åtgärdsprogram att betrakta som en del av miljöutredningen i de delar som berör Länsstyrelsens verksamhet.

Åtgärdsprogrammen för miljömålen och vattenförvaltningens åtgärdsprogram finns publicerade i särskilda rapporter.

- Luftens och hälsans miljömål, åtgärdsprogram 2010-2014, meddelande nr 2009:36.
- Miljömålen för vattnets bästa, åtgärdsprogram 2011-2015, meddelande nr 2011:01.
- Djurens och växternas miljömål, förslag till reviderat åtgärdsprogram för åren 2012-2016 är på remiss under våren 2011.
- Åtgärdsprogram Södra Östersjöns vattenförvaltning 2009-2015
- Åtgärdsprogram Västerhavets vattenförvaltning 2009-2015

Åtgärdsprogrammen revideras enligt ett rullande schema. För att miljöledningssystemet ska täcka in årliga förändringar av verksamheten gör en årlig översyn för att se om miljöledningsarbetet behöver prioritera ytterligare miljöaspekter än de som behandlas i åtgärdsprogrammen för miljömålen. Inför handlingsplanen för år 2010 har utöver, åtgärdsprogrammet för miljö kvalitetsmålen, arbetet med Klimat- och energistrategin prioriterats. I bilaga två redovisas en översikt av Länsstyrelsens åtgärder i åtgärdsprogrammen för miljö kvalitetsmålen respektive vattenförvaltningen, vilka alltså är betydande indirekta miljöaspekter i miljöledningssystemet.

De aktuella åtgärder som ingår i åtgärdsprogrammen år 2010 framgår av följande tabell.

Miljömål nr	Åtgärdens rubrik
11. Myllrande våtmarker	
1	Gemensamma rutiner för samråd om dikesrensning och skogsbilvägar för regionen
2	Tillsynsinsatser för att förhindra att det anläggs skogsbilvägar som skadar våtmarker med höga natur- eller kulturvärden
3	Länsstyrelsen utarbetar en ny policy för hantering av torvbrytningsärenden
4	Från och med 2005 ska arbetet med att bilda naturreservat inledas för minst ett område i Myrskyddsplanen varje år
5	Länsstyrelsen verkar för att anslagen i statsbudgeten ökas så att arbetet med att skydda områden i Myrskyddsplanen kan ske i snabbare takt.
6	Våtmarkssamordnare utses
7	En "Myllergrupp" bildas
8	Seminarier
9	Demonstrationsobjekt
12	De rikkärr som har störst behov av åtgärder bevaras genom inrättande av biotopskyddsområden
13	Information till turister om kvävenedfallets roll för igenväxning av öppna mossar
14	Kartläggning av bullerfria mossar som planeringsunderlag
15	Medverkan i nationell strategi för skydd och skötsel av våtmarker och sumpskogar
16	Skyddade områden ska skötas så att deras värden bevaras och förstärks.
17	Policy för efterbehandling av torvtäkter
12. Levande skogar	
1	Utarbeta strategi för arbetet med det formella skyddet av trädbärande marker
2	Bildande av naturreservat
5	Skyddade områden ska skötas så att deras värden bevaras och förstärks.
10	Information om fornlämningar
12	Komplettering av Skog- och historiaprojektet
13. Ett rikt odlingslandskap	
1	Regional samling för ängarna i Jönköpings län
2	Enkät till hembygds- och naturskyddsföreningar
3	Skyddade områden ska skötas så att deras värden bevaras och förstärks.
4	Regional bevarandeplan för länets ängs- och betesmarker
5	Uppföljning av förstudie Naturbetesmarker
6	Informationsinsatsning och rådgivning inom Natura2000-områden
7	Fler kurser om hästar på naturbetesmark
8	Riktad rådgivning till nya markägare/brukare med värdefulla områden
9	Åtgärdsprogram för lantbrukets ekonomibyggnader
10	Årlig utdelning av utmärkelsen Guldärtan
11	Förteckning över verksamheter för det biologiska kulturarvet i Jönköpings län
12	Informationsblad om hotade växter (a) och artikelserie i Förvetet (b)
13	Nya floraväktare
14	Öka naturbrukselevernas kunskap om skötsel av odlingslandskapets natur och kulturmiljöer
15	Inledande seminarium om miljökrav vid upphandling inom offentlig förvaltning i länet
16	Sammanställning av kända småbiotoper
17	Registrering av hamlade träd i alla skyddade områden

Miljömål nr	Åtgärdens rubrik
02. Frisk luft	
1	Centrum för miljö och hållbar utveckling vid Högskolan i Jönköping
2	Energikontor i Jönköpings län
3	Energieffektivisering inom industrin, handeln och byggsektorn
5	Solceller på offentliga byggnader
6	Biogasutvecklingen i f-län
9	Sparsam körning för offentliganställda som kör mycket i tjänsten
10	Logistik för effektivare tjänsteresor
13	Stödja bildandet av klimatnätverk
14	Information till alla hushåll om energi- och klimatfrågor
15	Information om användning och avfallshantering för produkter som innehåller lösningsmedel
17	Alkylatbensin istället för vanlig bensin
18	Tvåtaktsmotorer ersätts med fyrtaktare
20 K	kompetensutveckling energifrågor
25	Energikrav ställs vid nyproduktion av bebyggelse
04. Giffrifri miljö	
2	Information till hushållen om miljöpåverkan av växtskyddsmedel och hushållskemikalier
3	Skapande av idébank för informationsspridning
4	Informationsspridning på andra språk
5	Klimat och giftrifri miljö i företagens miljöledning
7	Inventering och riskklassning av förorenade områden från avslutade verksamheter
8	Inventering och riskklassning av förorenade områden vid pågående verksamheter
9	Undersökningar av förorenade områden i riskklass 1 och 2
10	Efterbehandling och åtgärdande av förorenade områden
11	Möten angående förorenade områden med försäkringsbolag, banker och mäklare
12	Kommunerna deltar i tillsynsprojekt för MIFO-inventeringar.
05. Skyddande ozonskikt	
1	Kampanj gällande hantering av rivningsavfall
2	Informationskampanj om omhändertagande av CFC och HCFC
06. Säker strålmiljö	
1	Informationskampanj "Radon i vatten"
2	Informationspaket solvanor
3	Tillgänglighet till skugga i offentliga miljöer, skolgårdar, lekplatser, torg, badplatser och så vidare
03. Bara naturlig försurning	
1	Markkalkning
2	Fortsatt ytvattenkalkning
4	Fortsatt och utökad uppföljning
5	Information om försurning och askåterföring
07. Ingen övergödning	
3	Fortsatt information om anläggandet av våtmarker och sedimentationsdammar
4	Underlag till prioritering och stöd till kommunernas arbete med övergödning
5	Förbättringar av det kommunala ledningsnätet
6	Utredning vid misstänkta övergödningsobjekt

Miljömål nr Åtgärdens rubrik**08. Levande sjöar och vattendrag**

- 1 Rangordna betydelsen av olika vattenvårdsåtgärder inom jord- och skogsbruk i länet
- 2 Sjöar och vattendrag ska inventeras med avseende på kulturvärden
- 3 Konsekvensklassificering för större vägar med transport av farligt gods
- 4 Skapa bättre kanaler för informationsspridning från Länsstyrelsen till användare i andra organisationer
- 5a Utbildning av entreprenörer i miljöhänsyn vid grävarbeten som påverkar vattenmiljöer - Skogsmark
- 5b Utbildning av entreprenörer i miljöhänsyn vid grävarbeten som påverkar vattenmiljöer - Övrig mark
- 6a Spridning av information till markägare om vattenhänsyn vid åtgärder i jord- och skogsbruket - Skogsmark
- 6b Spridning av information till markägare om vattenhänsyn vid åtgärder i jord- och skogsbruket - Övrig mark
- 7 Öka naturbruks- och maskinförarelevernas kunskap om vattenhänsyn
- 8 Skapa demonstrationsområden i jordbrukslandskapet
- 9a Bevarande av värdefulla vatten genom samverkan kring möjliga långsiktiga skyddsformer
Formellt skydd och uppföljning enligt åtgärdsplanen för skydd och restaurering
- 10 Uppdatera länsplanen för skydd och restaurering av sjöar och vattendrag
- 11 Restaurering av vattendrag enligt framtagen plan
- 14 Ompröva eller förändra villkor i vattendomar utifrån framtagen lista
- 15 Verka för att fler fiskevårdsplaner upprättas i länet
- 16 Uppföljning av hur upprättade vatten- och fiskevårdsplaner följs
- 17 Uppföljning av hur upprättade planer för skyddade områden följs

09. Grundvatten av god kvalitet

- 1 Kommunal a vattenförsörjningsplaner
- 2 Regional vattenförsörjningsplan
- 3 Reviderade vattenskyddsområden för större vattentäkter
- 4 Vattenskyddsområden för samtliga allmänna vattentäkter
- 5 Lokala miljö- och hälsoskyddsföreskrifter för större enskilda vattentäkter
- 8 Årligt seminarium om dricksvattenförsörjningsplanering

Åtgärder enligt Åtgärdsprogrammet för vattenförvaltningen

- 15 Statens Jordbruksverk och länsstyrelserna behöver prioritera sin rådgivning inom miljöområdet i ett avrinningsområdesperspektiv till jordbruksföretag inom områden med vattenförekomster som inte uppnår, eller riskerar att inte uppnå, god ekologisk status eller god kemisk status.
- 17 Statens Jordbruksverk och länsstyrelserna behöver, efter samråd med Naturvårdsverket och Kemikalieinspektionen, prioritera sina insatser för att minska riskerna med och användningen av växtskyddsmedel i områden med vattenförekomster som inte uppnår, eller riskerar att inte uppnå, god ekologisk status eller god kemisk status.
- 20 Riksantikvarieämbetet och länsstyrelserna behöver ta fram underlag för vilka vattenmiljöer och vattenanläggningar som har särskilt stort kulturmiljövärde i, eller i anslutning till, vattenförekomster där det behöver vidtas åtgärder i syfte att uppnå god ekologisk status eller god kemisk status.
- 28 Länsstyrelserna behöver göra en översyn och vid behov verka för omprövning av befintliga tillståndspliktiga verksamheter, enligt 9 och 11 kap miljöbalken, vilka kan ha en inverkan på vattenmiljön, särskilt i områden med vattenförekomster som inte uppnår, eller riskerar att inte uppnå, god ekologisk status eller god kemisk status.
- 29 Länsstyrelserna behöver säkerställa att verksamhetsutövare genomför nödvändig egenkontroll och har de kontrollprogram som behövs för att möjliggöra en bedömning av verksamheternas inverkan på ekologisk, kemisk och kvantitativ status i vattenförekomster.
- 30 Länsstyrelserna behöver upprätta en plan för sitt åtgärdsarbete med prioritering av avrinningsområden med vattenförekomster som inte uppnår, eller riskerar att inte uppnå, god ekologisk status eller god kemisk status.

5. Miljölagstiftning

Enligt Förordningen om miljöledning i statliga myndigheter ska miljöutredningen innehålla uppgifter om de miljökrav i lag och annan författning som rör verksamheten.

Redovisningen i detta avsnitt avgränsas till lagstiftning som berör verksamhetens direkta miljöpåverkan. Länsstyrelsens indirekta miljöpåverkan berörs av ett mycket stort antal författningar. Det ingår i varje funktions ansvar att hålla sig a jour med sådan lagstiftning och i enlighet med Länsstyrelsens rutin för styrning av miljöledningsarbetet, medverka i uppdateringen av laglistan som samordnas av utvecklingsavdelningen.

Följande lagrum har bedömts aktuella för Länsstyrelsens direkta miljöpåverkan.

Tjänsteresor

Krav enligt	Beskrivning
Förordning om miljö- och trafikskärhetskrav för myndigheters bilar och bilresor (SFS 2009:1)	<p>5 § De personbilar som en myndighet köper in eller ingår leasingavtal om ska vara miljöbilar (undantag för bl a bilar med fler än 5 platser).</p> <p>7 § De personbilar som en myndighet köper in eller ingår leasingavtal om och som inte är miljöbilar får släppa ut högst 225 gram koldioxid per kilometer vid blandad körning enligt uppgift i vägtrafikregistret eller motsvarande utländska register.</p>
	<p>14 § En myndighet ska se till att de bilar som myndigheten använder och som är utrustade med teknik för drift helt eller delvis med förnybara bränslen, i största möjliga utsträckning drivs med sådana bränslen.</p>

Inköp och upphandling

Krav enligt	Vad säger kravet?
Miljöbalken	<p>4 § Kap 2. Alla som bedriver eller avser att bedriva en verksamhet eller vidta en åtgärd skall undvika att använda eller sälja sådana kemiska produkter eller biotekniska organismer som kan befaras medföra risker för människors hälsa eller miljön, om de kan ersättas med sådana produkter eller organismer som kan antas vara mindre farliga. Motsvarande krav gäller i fråga om varor som innehåller eller har behandlats med en kemisk produkt eller bioteknisk organism.</p>
Lag (2007:1091) om offentlig upphandling	<p>2 § Denna lag gäller för offentlig upphandling av byggtreprenader, varor och tjänster samt av byggkoncessioner. Lagen gäller även när upphandlande myndigheter anordnar projektävlingar.</p> <p>3 § Kap 6. En upphandlande myndighet får ange de tekniska specifikationerna som prestanda- eller funktionskrav. I dessa krav kan miljöegenskaper ingå. Kraven skall vara så utformade att föremålet för upphandlingen klart framgår.</p> <p>7 § Kap 6. Om en upphandlande myndighet anger miljöegenskaper i form av prestanda- eller funktionskrav enligt 3 §, får den använda detaljerade specifikationer, eller vid behov delar av dessa, som fastställts för miljömärken, om</p> <p>1. specifikationerna är lämpliga för att definiera egenskaperna hos de varor eller tjänster som skall upphandlas,</p>

Krav enligt	Vad säger kravet?
	<p>2. kraven för märket har utarbetats på grundval av vetenskapliga rön, och</p> <p>3. märkena är tillgängliga för alla berörda parter.</p> <p>Den upphandlande myndigheten får ange att varor eller tjänster som är försedda med ett sådant miljömärke skall antas motsvara de tekniska specifikationer som angetts i förfrågningsunderlaget men skall godta även annat lämpligt bevis för att så är fallet.</p> <p>13 § Kap 6. En upphandlande myndighet får ställa särskilda sociala, miljömässiga och andra villkor för hur ett kontrakt skall fullgöras. Dessa villkor skall anges i annonsen om upphandling eller i förfrågningsunderlaget.</p> <p>15 § Kap 11. Om en upphandlande myndighet i de fall som avses i 11 § andra stycket 7 kräver att få tillgång till ett av ett oberoende organ upprättat certifikat som intygar att leverantören uppfyller vissa miljöledningsstandarder, skall myndigheten hänvisa till förordning (EG nr 761/2001) av den 19 mars 2001 om frivilligt deltagande för organisationer i gemenskapens miljölednings- och miljöredovisningsordning (EMAS) eller till miljöledningsstandarder som bygger på relevanta europeiska eller internationella standarder. Miljöledningsstandarderna skall vara certifierade av organ som uppfyller gemenskapslagstiftningen eller internationella standarder för certifiering.</p> <p>Myndigheten skall godta likvärdiga intyg från andra organ som är etablerade inom EES. Den skall även godta andra bevis på likvärdiga miljöledningsåtgärder som lämnas av leverantörer.</p> <p>1 § Kap 12. En upphandlande myndighet skall anta antingen</p> <ol style="list-style-type: none"> 1. det anbud som är det ekonomiskt mest fördelaktiga för den upphandlande myndigheten, eller 2. det anbud som innehåller det lägsta priset. <p>Vid bedömningen av vilket anbud som är det ekonomiskt mest fördelaktiga, skall myndigheten ta hänsyn till olika kriterier som är kopplade till föremålet för kontraktet, såsom pris, leverans- eller genomförandetid, miljöegenskaper, driftkostnader, kostnadseffektivitet, kvalitet, estetiska, funktionella och tekniska egenskaper, service och tekniskt stöd.</p> <p>En upphandlande myndighet skall i annonsen om upphandlingen eller i förfrågningsunderlaget ange vilken grund för tilldelning av kontraktet som kommer att tillämpas.</p> <p>7 § Kap 15. Bestämmelserna i 6 kap. 4 och 7 §§ om uppgifter i de tekniska specifikationerna respektive miljömärken gäller vid offentlig upphandling som avses i detta kapitel.</p> <p>Av förfrågningsunderlaget skall det framgå om ett anbud kan komma att antas utan föregående förhandling.</p> <p>En leverantör som inte särskilt tillfrågats har rätt att på begäran få förfrågningsunderlaget på samma villkor som andra leverantörer.</p> <p>14 § Kap 15. En upphandlande myndighet får ställa särskilda sociala, miljömässiga och andra villkor för hur kontrakt skall fullgöras. Dessa skall anges i annonsen om upphandling, i ansökningsinbjudan eller i förfrågningsunderlaget.</p>

Avfall

Krav enligt	Beskrivning
Avfallsförordning (2001:1063)	<p>43 § Den som bedriver verksamhet där farligt avfall uppkommer skall föra anteckningar om</p> <ol style="list-style-type: none"> 1. den mängd avfall som uppkommer årligen, 2. de slag av avfall som uppkommer i verksamheten, och 3. de anläggningar som olika slag av avfall transporteras till. <p>39 § Den som lämnar över annat avfall än hushållsavfall för transport är skyldig att kontrollera att transportören har tillstånd enligt 26 eller 27 §, är anmäld enligt 34 eller 37 § eller enligt föreskrifter som meddelats med stöd av 35 § eller har undantagits från anmälningsplikt. I fråga om farligt avfall skall avfallslämnaren även kontrollera att mottagaren har det tillstånd som krävs för att hantera avfallet.</p> <p>23 § Den som innehar avfall som innehåller eller utgörs av elektriska eller elektroniska produkter ska</p> <ol style="list-style-type: none"> 1. sortera ut de elektriska och elektroniska produkterna och hantera dem skilt från annat avfall, och 2. hantera de elektriska och elektroniska produkterna på ett sätt som främjar återanvändning av hela eller delar av produkterna och i övrigt underlättar återvinning eller annan hantering som är godtagbar från miljösynpunkt. <p>Om ett batteri är inbyggt eller på annat sätt ingår i en annan vara och batteriet med lätthet kan avlägsnas från den andra varan, ska batteriet vid tillämpningen av första stycket 1 avlägsnas från den andra varan.</p>
Förordning (1994:1205) om producentansvar för returpapper	<p>2 § Med returpapper avses i denna förordning avfall av tidningar. Med tidningar jämställs tidskrifter, direktreklam, telefonkataloger, kataloger för postorderförsäljning och liknande produkter av papper.</p> <p>5 § Hushåll och andra konsumenter av tidningar skall sortera ut returpapper från hushållsavfall och annat avfall och lämna det för insamling i de insamlingssystem som producenterna tillhandahåller.</p>
<p>Jönköpings kommuns renhållningsordning http://www.jonkoping.se/download/18.365900af1195c21d2cd80005637/RHO_foreskrifter_2008.pdf</p>	<p>5 § Fastighetsinnehavares/nyttjanderättshavares/avfallsinnehavares ansvar</p> <p>a) Fastighetsinnehavare ansvarar för det avfall som uppkommer inom fastigheten och är skyldig att betala avgift enligt renhållningstaxan. Avgiftsskyldigheten kan överföras till nyttjanderättshavaren efter skriftlig anmälan till renhållaren. Anmälan lämnas av fastighetsinnehavaren med medgivande från nyttjanderättshavaren. För nyttjanderättshavare gäller då samma ansvar som för en fastighetsinnehavare. Betalningsansvaret återgår till fastighetsinnehavaren när nyttjanderätten upphör.</p> <p>b) Fastighetsinnehavare är skyldig att hålla sig väl underrättad om gällande föreskrifter och att i erforderlig omfattning informera den som bor i, eller är verksam inom fastigheten, om gällande föreskrifter och verka för att de efterlevs.</p> <p>c) Fastighetsinnehavare/nyttjanderättshavare är skyldig att lämna hushållsavfall och därmed jämförligt avfall till renhållaren och att inneha abonnemang för hämtning av detta avfall.</p> <p>6 § Transport</p> <p>För att möjliggöra återanvändning och återvinning av material och energi, skall varje fastighetsinnehavare/nyttjanderättshavare och avfallsinnehavare sortera ut de avfallslag som anges i bilaga 1 till dessa föreskrifter. Det utsorterade avfallet skall hållas skilt från annat avfall. Utsorterade avfallslag, utom matavfall och brännbart hushållsavfall får transporteras av fastighetsinnehavaren/nyttjanderättshavaren eller av avfallsinnehavaren och skall lämnas på i bilagan angiven plats. Avfallet skall transporteras bort från fastigheten så ofta att olägenhet för människors hälsa och miljön inte uppstår.</p>

Kemiska produkter

Krav enligt	Vad säger kravet?
Miljöbalken	4 § Kap 2. Alla som bedriver eller avser att bedriva en verksamhet eller vidta en åtgärd skall undvika att använda eller sälja sådana kemiska produkter eller biotekniska organismer som kan befaras medföra risker för människors hälsa eller miljön, om de kan ersättas med sådana produkter eller organismer som kan antas vara mindre farliga. Motsvarande krav gäller i fråga om varor som innehåller eller har behandlats med en kemisk produkt eller bioteknisk organism.
Läkemedelsverkets föreskrifter (LVFS 1997:11) om kontroll av narkotika	14 § Narkotika ska förvaras i förpackning som är märkt med varans namn och på ett ur säkerhetssynpunkt betryggande sätt. Namn och adress på de personer som har tillgång till lokalerna skall på begäran lämnas till Läkemedelsverket. Läkemedelsverket meddelar särskilda anvisningar om förvaring och därmed sammanhängande frågor. 15 § Narkotika får inte lagerhållas i större mängder än som är nödvändigt för verksamheten. Lagret av råvaror får aldrig överstiga sex månaders beräknad förbrukning. Om särskilda skäl föreligger kan Läkemedelsverket, efter skriftlig ansökan där om, medge att narkotika som motsvarar större mängder får hållas i lager.
Förordning (1977:994) om försäljning och förvaring av vissa flyktiga lösningsmedel m.m.	1 § 1 p. Förordningen gäller flyktiga lösningsmedel som vid inandning medför eller kan befaras medföra berusning. 2 § En vara som avses i 1 § skall förvaras på sådant sätt att dess användning i berusningssyfte hindras eller motverkas.
Lag (1961:181) om försäljning av teknisk sprit m.m.	6 § Försäljning av teknisk sprit i annat fall än från apotek får med nedan i andra stycket angivna undantag ske endast till den som fått Läkemedelsverkets tillstånd till inköp.
Läkemedelsverkets verkställighets- och denatureringsföreskrifter (LVFS 1995:2) för teknisk sprit m.m.:	6 § Teknisk sprit får inte användas till annat ändamål eller på annan plats än vad som angetts i ansökan. 7 § Teknisk sprit får inte förvaras på annan plats än den som angetts i ansökan. Den skall förvaras oåtkomlig för obehöriga och under betryggande kontroll så att den inte används till annat ändamål än det som angetts i ansökan.
Lag (1988:868) om brandfarliga och explosiva varor	11 § Den som hanterar eller importerar explosiva varor och den som yrkesmässigt eller i större mängd hanterar brandfarliga varor skall ha tillstånd till det. 13 § Frågor om tillstånd beträffande brandfarliga varor som rör annan än Försvarsmakten, Försvarets materielverk eller Fortifikationsverket prövas av den eller de kommunala nämnder som fullgör uppgifter inom plan- och byggnadsväsendet. 14 § Tillstånd skall begränsas till viss tid och innehålla de villkor som kan förutses vara erforderliga från brand- och explosionssynpunkt under tillståndets giltighetstid. Om det behövs från brand- eller explosionssynpunkt får tillståndsmyndigheten under tillståndets giltighetstid föreskriva att nya eller ändrade villkor skall gälla för tillståndet.

Krav enligt	Vad säger kravet?
Kemikalieinspektionens föreskrifter (KIFS 2008:2) om kemiska produkter och biotekniska organismer	<p>3 § Termer och begrepp som används i Kemikalieinspektionens föreskrifter (KIFS 2005:7) om klassificering och märkning av kemiska produkter har samma betydelse i dessa föreskrifter.</p> <p>7 § Hälsö- eller miljöfarliga kemiska produkter ska förvaras så att hälso- och miljörisiker förebyggs.</p> <p>8 § Hälsöfarliga kemiska produkter ska förvaras så att de är svåråtkomliga för små barn och väl avskilda från produkter som är avsedda att förtäras.</p> <p>9 § Kemiska produkter som omfattas av tillståndskrav enligt bestämmelserna i 7-14 §§ förordningen (2008:245) om kemiska produkter och biotekniska organismer ska förvaras på ett sådant sätt att obehöriga inte kan komma åt dem.</p>

Köldmedier

Krav enligt	Vad säger kravet?
Förordning om ändring i förordningen (2007:846) om fluorerade växthusgaser och ozonnedbrytande ämnen	<p>7 § Bestämmelser om förbud i denna förordning gäller endast om motsvarande förbud inte redan följer av EU-förordningen om f-gaser och EU-förordningen om ozonnedbrytande ämnen. Bestämmelser om undantag från förbud enligt denna förordning får inte tillämpas i strid mot EU-förordningen om f-gaser eller EU-förordningen om ozonnedbrytande ämnen. Förordning (2009:1605)</p> <p>10 § Det är förbjudet att yrkesmässigt tillverka, använda, överlåta och saluhålla</p> <ol style="list-style-type: none"> andra ozonnedbrytande ämnen än metylbromid, och SFS 2009:1605 beredningar som innehåller andra ozonnedbrytande ämnen än metylbromid. <p>16 § Trots förbudet i 10 § får</p> <ol style="list-style-type: none"> CFC och övriga CFC <ol style="list-style-type: none"> användas som arbetsmedium i en stationär kyl-, luftkonditionerings- eller värmepumpsutrustning av typ enhetsaggregat med högst 900 gram köldmedium, om utrustningen var i bruk den 1 januari 2005 och sedan dess har fortsatt och fortsätter att vara i bruk på samma plats, eller HCFC <ol style="list-style-type: none"> till och med den 31 december 2014 användas som arbetsmedium i en kyl-, luftkonditionerings- eller värmepumpsutrustning med mer än 3 kilogram köldmedium, om utrustningen var i bruk den 1 juni 2002 och sedan dess har fortsatt och fortsätter att vara i bruk, användas som arbetsmedium i en kyl-, luftkonditionerings- eller värmepumpsutrustning med högst 3 kilogram köldmedium, om utrustningen var i bruk den 1 juni 2002 och sedan dess har fortsatt och fortsätter att vara i bruk

Miljöledningsarbetet

Krav enligt	Vad säger kravet?
Förordningen (2009:907) om miljöledning i statliga myndigheter	<p>3 § En myndighet som anges i bilaga 1 ska inom ramen för sitt ordinarie uppdrag ha ett miljöledningssystem som integrerar miljöhänsyn i myndighetens verksamhet så att man beaktar verksamhetens direkta och indirekta miljöpåverkan på ett systematiskt sätt.</p> <p>Hela förordningen rör krav på myndighetens miljöledningssystem.</p>
Förordning (2009:893) om energieffektiva åtgärder för myndigheter	<p>3 § Varje myndighet ska genomföra minst två av följande åtgärder: ...</p> <p>4 § Myndigheterna ska rapportera till Statens energimyndighet senast den 1 juni 2010 vilka av de åtgärder som anges i 3 § första stycket som de avser att genomföra.</p> <p>Om en myndighet efter rapporteringen ändrar valet av åtgärd ska Statens energimyndighet snarast informeras om detta och myndigheten ska rapportera den nya åtgärden enligt första stycket.</p> <p>Myndigheten ska på begäran lämna de uppgifter som krävs för uppföljning och utvärdering av åtgärderna till Statens energimyndighet.</p>

Andra krav och förväntningar

Krav / förväntningar enligt	Vad säger kravet?
Nationellt miljömål, delmål "Energianvändning med mera i byggnader"	Den totala energianvändningen per uppvärmd areaenhet i bostäder och lokaler minskar. Minskningen bör vara 20 procent till år 2020 och 50 procent till år 2050 i förhållande till användningen 1995.

6. Värdering – direkt miljöpåverkan

Miljöaspekter där poängsumman för värdering av miljökriterier och kvantitet blir 5-6 är **betydande miljöaspekter**.

Prioriteringsklasser:

4. Miljöaspekter för vilka det sätts mål och upprättas handlingsplan (10-12 poäng)
5. Betydande miljöaspekter i vänteläge
6. Övriga miljöaspekter i vänteläge

Miljöaspekt	Värdering utifrån miljökriterier 1-3 poäng	Värdering av kvantitet 1-3 poäng	Miljöaspekter med 5-6 poäng är betydande (markeras med x)	Värdering av interna drivkrafter 1-3 poäng	Värdering av externa drivkrafter 1-3 poäng	Summa max. 12 poäng	Åtgärd motiveras av krav från lagstiftning (markeras med L)	Prioritering 1-3 målsättning 2,3 vänteläge
Upphandling 3		3	X	2	3	11		1
Tjänsteresor 3		3	X	2	3	11	L	1
Arbetsresor 3		3	X	2	2	10		1
Varu- och service trp.	3	1		2	2	8		3
Provtagning mm med båt	3	1		2	1	7		3
Värmeanvändning 3		2	X	2	2	9		2
Elanvändning 3		2	X	2	3	10		1
Vattenanvändning 1		1		2	2	6		3
Kylanläggningar 1		1		1	1	4		3
Lokalvård och kemikalier	2	1		2	2	7		3
Papper och trycksaker	2	2		2	2	8		3
Övrigt kontorsmaterial	3	1		2	1	7		3
Avfallshantering	2	2		2	2	8		3