



Länsstyrelsen
i Jönköpings län

Verksamhetsplan och budget 2011



Webbplats	www.lansstyrelsen.se/jonkoping
Fotografier	Smålandsbilder
Tryckt på	Länsstyrelsen i Jönköpings län, 2011
Miljö och återvinning	Rapporten är tryckt på miljömärkt papper och omslaget består av PET-plast, kartong, bomullsväv och miljömärkt lim. Vid återvinning tas omslaget bort och sorteras som brännbart avfall, rapportsidorna sorteras som papper.

© Länsstyrelsen i Jönköpings län 2011

Förord

Verksamhetsplanen för Länsstyrelsen i Jönköpings län innehåller övergripande beskrivning av prioriterade insatser och de mål som fastslagits för verksamhetsåret. En mera fördjupad verksamhetsbeskrivning finns i de arbetsplaner som görs för såväl avdelningarna som funktionerna. Arbetsplanerna är mera detaljerade för hur målen ska nås genom planerade aktiviteter, kommunikationsplanering och ansvarsfördelning.

Länsstyrelsen är regeringens företrädare och statens samordningsorgan i länet. Länsstyrelsen har till uppgift att föra ut en sammanhållen regeringspolitik för att få genomslag för de nationella mål som fastställs. En annan viktig uppgift är att informera regeringen om den aktuella situationen i länet för att ge underlag till centrala initiativ för att stärka och utveckla Jönköpings län.

Verksamhetsplanen och de planerade aktiviteterna är framtagna med utgångspunkt i Länsstyrelsens vision och övergripande mål. Vår vision är att Jönköpings län ska vara ett av landets mest framgångsrika län. Genom samverkan med andra bidrar Länsstyrelsen till att skapa förutsättningar för ett attraktivt län att leva, verka och utvecklas i. Länsstyrelsens genomförande av verksamheten ska präglas av goda relationer med uppdragsgivare, samverkansparter och medborgare. Myndighetsutövningen ska garantera rättssäkerhet och respektfullt bemötande. Viktiga framgångsfaktorer är en ekonomi i balans samt engagerad och kompetent personal.

Länsstyrelsen i Jönköpings län ska vara en öppen, tillgänglig och effektiv myndighet och verksamhetsplaneringen genomsyras av detta för att nå de ambitiösa målen.



Mino Akhtarzand

Innehållsförteckning

Förord	3
Vår vision	6
Övergripande mål för vår verksamhet	6
Organisation	7
Avdelningarnas övergripande verksamhetsplaner	8
Administrativa avdelningen	8
Beredskapsfunktionen.....	8
Mål för verksamheten	8
Prioriteringar under 2011.....	9
Diarie- och arkivfunktionen.....	10
Prioriteringar under 2011.....	10
Ekonomi- och personalfunktionen.....	11
Prioriteringar under 2011.....	11
Juridiska funktionen	11
Servicefunktionen	12
Information Inom servicefunktionen	12
Landsbygdsavdelningen	13
Jordbruksstödsfunktionen.....	14
Fältkontrollfunktionen.....	14
Företagsfunktionen.....	15
Regionalekonomiska funktionen	16
Funktionen för lantbruksrådgivning	16
Veterinär- och byggfunktionen	17
Miljö- och samhällsbyggnads-avdelningen	17
Miljöprovningfunktionen	18
Miljötillsynsfunktionen	18
Funktionen för förorenade områden	19
Samhällsbyggnadsfunktionen.....	19
Kulturmiljöfunktionen	20
Naturavdelningen	20
Funktionen för områdesskydd	21
Funktionen för områdesskötsel.....	22
Landfunktionen	24
Naturtillsynsfunktionen	25
Fiskefunktionen.....	26
Vattenfunktionen.....	27
Utvecklingsavdelningen	28
Energiomställning och klimatarbete	29
Infrastruktur.....	30
Regional tillväxt.....	30
Miljöledning	30
Regionalt miljömålsarbete	30

Integration	31
Jämställdhet	32
Mänskliga rättigheter och antidiskriminering	32
Alkohol- och drogförebyggande arbete.....	32
Folkhälsoarbete och barnperspektivet	33
Statsbidrag.....	33
Budget för förvaltningsanslaget 2011.....	34
Budgetspecifikation.....	35
Bilaga 1. Handlingsplan med mål och åtgärder för miljöledningssystemet år 2011	37

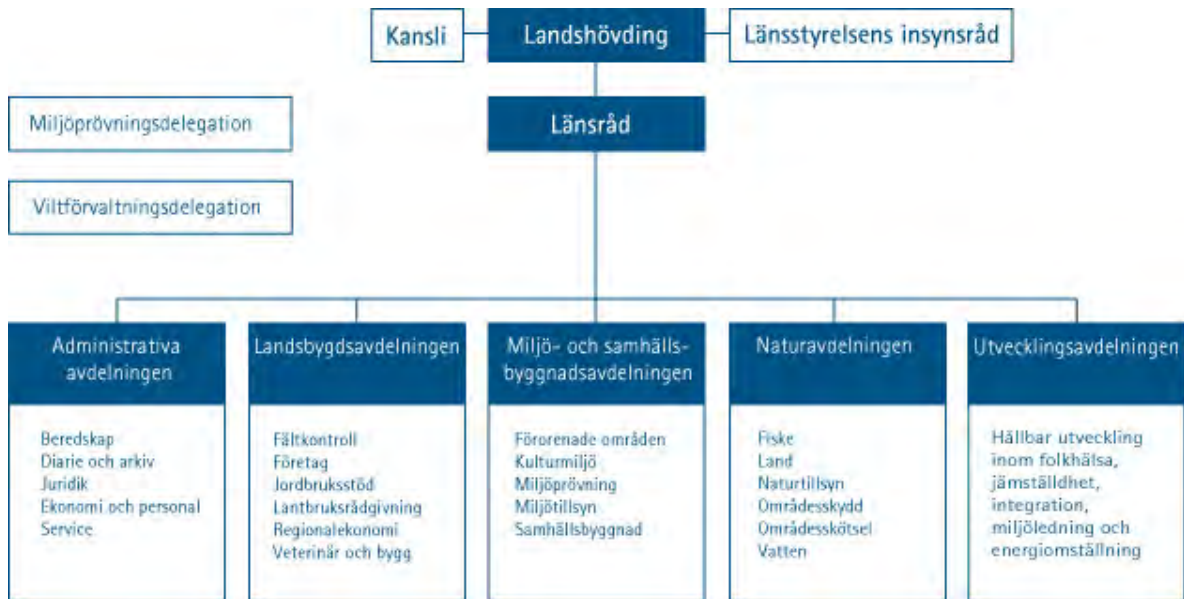
Vår vision

Jönköpings län ska vara ett av landets mest framgångsrika län. Genom samverkan med andra bidrar Länsstyrelsen till att skapa förutsättningar för ett attraktivt län för alla att leva, verka och utvecklas i.

Övergripande mål för vår verksamhet

- Länsstyrelsen ska vara en myndighet som har goda relationer med uppdragsgivare, samverkansparter och medborgare
- Länsstyrelsen ska garantera rättssäker myndighetsutövning och ett respektfullt bemötande
- Länsstyrelsen ska ha en ekonomi i balans
- Länsstyrelsen ska ha ett öppet arbetsklimat med engagerad och kompetent personal
- Länsstyrelsen ska vara pådrivande i arbetet med hållbar utveckling

Organisation



Avdelningarnas övergripande verksamhetsplaner

Administrativa avdelningen

Avdelningens uppgifter är att ge internadministrativ service och stöd till länsledning och sakverksamheter samt att arbeta för att åstadkomma ett robust samhälle. Avdelningens verksamhet är i hög grad styrd av verksamheternas krav och förväntningar vilket innebär att arbetet ofta är händelsestyrt och förutsätter stor flexibilitet och hög anpassningsförmåga hos avdelningens personal

En viktig förutsättning för att avdelningen ska kunna genomföra sina uppgifter på ett bra sätt är att all personal också är delaktig i arbetet med att ta fram funktionernas arbetsplaner. Arbetsplanerna har således tagits fram i samverkan inom respektive funktioner.

Beredskapsfunktionen

Funktionen verkar för ett robust samhälle och tillfredställande skydd mot olyckor och kriser. Verksamhetsplanen är kompletterad med en arbetsplan. Den utgår från regleringsbrevet för 2011 och de uppgifter som Länsstyrelsen har enligt lagar och förordningar inom området.

MÅL FÖR VERKSAMHETEN

Skydd mot olyckor: Risken för och konsekvenserna av allvarliga störningar, kriser och olyckor ska minskas. När en sådan händelse ändå inträffar ska människors liv, personliga säkerhet och hälsa tryggas samt skador på egendom eller i miljön hindras eller begränsas.

Krishanteringsförmåga: Myndigheter och andra aktörer ska ha god förmåga att vid allvarliga störningar och kriser leda och fatta beslut inom eget ansvars- och verksamhetsområde, sprida tillförlitlig information samt medverka i och genomföra åtgärder som krävs för att avhjälpa och lindra effekterna av det inträffade.

Förmåga att motstå allvarliga olyckor: Samhällsviktig verksamhet ska bli så robust att den kan motstå och hantera såväl olyckor som allvarliga händelser och störningar i samhället.

Funktionen ska också i enlighet med regleringsbrevet för 2011 samordna det regionala klimatanpassningsarbetet. Vidare ska funktionen samordna och utveckla Länsstyrelsens GIS-arbete.

PRIORITERINGAR UNDER 2011

Funktionen ska under året främja kommunernas arbete med handlingsprogram och riskanalys och bedöma kommunernas förmåga att följa de nationella målen samt de verksamhetsmål och specificerade uppgifter som framgår av lagen (2003:778) om skydd mot olyckor (LSO). Uppföljning ska ske i syfte att avsevärt fler olycksförloppsutredningar enligt LSO görs och får avsedd verkan. Även inom ramen för Länsstyrelsens tillsyn över kommunerna enligt LSO kommer framtagandet av nya handlingsprogram samt effekterna av gjorda förändringar att följas upp. Uppföljning av kommunernas åtgärder inom området LXO ska utvecklas. Tillsyn och uppföljning enligt LSO och uppföljning enligt LXO ska där så är möjligt samordnas.

Vidare ska funktionen främja kommunernas arbete med de risk- och sårbarhetsanalyser och handlingsplaner som ska göras enligt lagen (2006:544) om kommuners och landstings åtgärder inför och vid extraordinära händelser i fredstid och höjd beredskap. En översiktlig regional sammanställning, analys och värdering av kommunernas och landstingets risk- och sårbarhetsanalyser och handlingsplaner ska göras. Analyserna ska bedömas samt vilka förmågor kommunerna och landstinget har vid extraordinära händelser.

Under året ska funktionen lämna förmågebedömningar, sammanställa risk- och sårbarhetsanalyser (RSA), risk- och sårbarhetsanalysen ska även breddas mot övrig samhällsviktig verksamhet bland annat det privata näringslivet samt fullföljas med scenariot ”Isstorm”. Planer för krishantering inklusive personalplan ska revideras och övas, fortsätta utvecklingen av TiB-funktionen och tillse att den tekniska förmågan i Länsstyrelsens ledningsplats upprätthålls. Slutligen ska krishanteringsorganisationens händelsegemensamma resurs utbildas och övas.

Funktionen ska samarbeta med övriga inom och utom Länsstyrelsen avseende bland annat information, epizootiutbrott, farlig verksamhet, vattenfrågor, kommunernas översikts- och detaljplaner med mera.

Samverkan mellan länets aktörer, F-samverkan, ska fortsätta att utvecklas liksom sydlänssamverkan och stödet till kommunerna i deras verksamheter enligt lagen om skydd mot olyckor (LSO) och lagen om kommuners och landstings åtgärder inför och vid extraordinära händelser i fredstid och höjd beredskap (LXO).

Medverkan ska ske i den process som syftar till att radiokommunikationssystemet Rakel utformas funktionellt och införs parallellt och stegvis inom länets ”blåljusmyndigheter”, vid Länsstyrelsen och senare i övriga samhällsviktiga verksamheter. Syftet är att god samverkan och samhällsviktiga verksamheter ska kunna upprätthållas även vid omfattande bortfall av telefoni och därmed ökad krishanteringsförmåga.

Inom projektet ”Styrel” ska Länsstyrelsen i samverkan med kommunerna vidta förberedelser för att under 2011 möjliggöra beslut om prioritering vid elbrist.

Funktionen ska delta i eller förberedelse inför övningen SmittSam samt delta i övningen SAMÖ/KKÖ i februari 2011. Samarbete ska ske med andra funktioner inom Länsstyrelsen avseende farlig verksamhet, dammsäkerhet och andra vattenfrågor, kommunernas översikts- och detaljplaner samt GIS-frågor.

Vidare ska funktionen informera om klimatförändringar och deras konsekvenser samt samordna och stödja länets aktörer i att minska samhällets sårbarhet för dessa. En länsanalys av klimatförändringarnas konsekvenser och olika sektors kapacitet att hantera dessa konsekvenser ska genomföras och likaså risk- och sårbarhetsanalyser främst för vatten- och avloppsförsörjning, fysisk planering och skogsbruk. Klimatanpassning ska inkluderas i risk- och sårbarhetsarbete på alla nivåer. En klimatprognos ska upphandlas för länet. Funktionen ska medverka i översvämningdirektivets genomförande samt älvgruppernas arbete.

Under året ska utbildning av och support ges till GIS-användare i Länsstyrelsen. Funktionen ska överföra, uppdatera, harmonisera och ajourhålla all geodata i den nya servermiljön. Vidare ska harmonisering ske av regionala geodata, för att kunna alstra nationella geoskikt. En extern kartlösning ska upprättas med relevant geodata för bland annat räddningstjänst och extraordinära händelser samt framtida klimatkonsekvenser (FDUR 2.0).

Därutöver kommer även introduktion och etablering av samordnarna för GIS och klimat-anpassning att vara en prioriterad uppgift under året.

Diarie- och arkivfunktionen

Funktionens huvudsakliga arbetsområden är registrering, expediering och arkivering av Länsstyrelsens handlingar. Funktionen svarar också för Platinasamordning, rådgivning och utbildning i hanteringen av allmänna handlingar. Vidare ansvarar funktionen för förteckning och vård av Länsstyrelsens arkiv, skötseln av Länsstyrelsens arkivlokaler, ärendeuppföljning och sammanställning av statistik samt biblioteket. Ordinarie drift av diarium och arkiv utgör den övervägande delen av verksamheten.

PRIORITERINGAR UNDER 2011

Under år 2011 slutförs arbetet med övergång av diarieföring från Diabas till Platina för alla ärendegrupper. Registreringen kommer inledningsvis att ske i båda systemen parallellt eftersom endast nya ärenden registreras i Platina från början. Det går inte att bortse från olägenheter och merarbete i samband därmed. Vid någon eller några tidpunkter som bestäms av den centrala projektgruppen för övergången från Diabas till Platina kommer öppna ärenden i Diabas att föras över till Platina. Det arbetet kan inte ske automatiskt utan registreringen får ske manuellt av diariets personal. Handläggarna kommer efterhand att själva registrera bland annat sina upprättade handlingar i Platina, medan inkommande handlingar registreras direkt på diariet. Även expediering och avslut av ärenden kommer att ske på diariet. Viss minskning av det direkta registreringsarbetet kommer sålunda att märkas framöver för diariets del. Däremot kommer arbete med kontroll och hjälp till handläggarna att öka. Nyregistrering av ärenden bedöms av registratorerna ta längre tid i Platina än i Diabas.

Utbildningsinsatser och annat övergångsarbete kommer att kräva stora insatser för funktionens del under 2011 och några år framöver. Platinasamordningsarbetet blir en permanent arbetsuppgift för funktionen. Det arbetet ersätter systemadministrationsarbetet och kvalitetsarbetet i Diabas, men innebär också vidgade arbetsuppgifter t.ex. när det gäller utbildning och stöttning för användarna i Platina och förvaltningskunskap.

Under 2011 och 2012 måste arbetet med arkiv koncentreras dels till löpande uppgifter som återsökningar, kartongläggning av årsserien och gallring, dels till arkivredovisning och fär-

digställande av äldre handlingar enligt ett föreläggande från Landsarkivet (utfärdat efter inspektion under 2010).

Funktionen har sex heltidstjänster. På grund av en delpension kan funktionen disponera 5,8 tjänster därav.

Anna-Lena Carlsson deltar under året i länsstyrelsegemensamt arbete inom Förvaltningsrådets ärendegrupp och VÅS-grupp.

Under 2011 flyttas Länsstyrelsens bibliotek från lokaler på tredje våningen till lokaler i källarplan. Arbetet utförs till största delen av tillfälligt anställd (två månader). Arbetet med Länsstyrelsens bibliotek kan av resursskäl i övrigt endast ske i mycket begränsad omfattning. Bokinköp prioriteras.

Ekonomi- och personalfunktionen

Ekonomi- och personalfunktionens övergripande ansvarsområden är löpande ekonomi-, personal- och löneadministration, utbetalning av löner i konkurser (lönegaranti) samt sammanställning av årsredovisning (tabeller och den finansiella delen) och delårsrapportering. Vidare ansvarar funktionen för det interna arbetsmiljöarbetet och myndighetens friskvård. Funktionen deltar också i budgetprocessen, verksamhets- och budgetuppföljning, inköps- och upphandlingsfrågor samt frågor rörande kompetensutveckling.

PRIORITERINGAR UNDER 2011

Från och med 1 januari 2009 samordnas delar av ekonomiadministrationen från länsstyrelsen i Örebro för samtliga länsstyrelser. Det fortsatta arbetet med att utveckla och förbättra EA-plattformen är en prioriterad uppgift. Funktionen ska under året också inleda förarbetet inför statens övergång till elektroniska inköp, vilket för staten som helhet ska vara infört vid utgången av 2013. Under året ska även ett nytt avtal för resebyråttjänster tecknas. Vidare ska funktionen under 2011 fortsätta arbetet med att inventera och revidera de policier som funktionen ansvarar för och uppdatera informationen på "Insidan".

Under året kommer också eventuella verksamhetsövergångar, införandet av lönesättande samtal, skydds rond samt erbjudandet om förtida pension att innebära betydande arbete för delar av funktionens personal. Funktionen ska vidare initiera och medverka i utbildning för nyanställd personal, hålla utbildningar inom områdena egenrapportering, elektroniska fakturor och medarbetarskap.

Juridiska funktionen

Rättsavdelningen har från och med den 1 januari 2011 lagts ned och blivit juridiska funktionen inom administrativa avdelningen.

Den så kallade Koncentrationsutredningen överlämnade i augusti 2007 rapporten Koncentration av länsstyrelseverksamhet (Ds 2007:28). Utredningen lämnade förslag på verksamheter som skulle kunna koncentreras till en eller flera länsstyrelser. Proposition ska avlämnas den 22 mars 2011 och avses bli slutbehandlad av riksdagen före sommaruppehållet. Koncentrationen kommer förmodligen att ske från och med den 1 januari 2012. Ett antal av de föreslagna ärendegrupperna berör juridiska funktionen. Eftersom förändringen inte

kommer att ske förrän 2012 kommer arbetsuppgifterna inom juridiska funktionen under 2011 att kvarstå i stort sett i samma omfattning som tidigare.

En ny alkohollag trädde i kraft den 1 januari 2011 (proposition 2009/10:125 En ny alkohollag). Detta kommer att innebära ökade utbildningsinsatser mot kommunernas alkoholhandläggare. Vidare kommer rådgivningen och stödet till alkoholhandläggarna att öka.

I propositionen 2009/10:170 En enklare plan- och bygglag föreslås en ny plan- och bygglag. Den nya lagen träder i kraft den 2 maj 2011. Detta kommer att medföra merarbete.

Servicefunktionen

Funktionen ansvarar för inkommande och utgående post, lokalvård av 7 069 kvadratmeter, vaktmästeri, kopiering, reception och telefonväxel, telefoni, tjänstebilar, inköp, larm, säkerhet och skalskydd samt miljöarbete vad gäller Länsstyrelsens direkta miljöpåverkan..

Det pågår kontinuerligt en anpassning av lokalerna till verksamhetens behov. Samtidigt uppdateras möblering med mera.. Den satsning på byte av kontorsbelysning för bättre ergonomi och ekonomi som påbörjades 2008 fortsätter. Efterhand byts också bordsarmaturer till LED-belysning.

Under år 2011 kommer funktionen också att vara involverade i arbetsmiljöronden som görs tillsammans med arbetsplatsombuden och personalfunktionen.

Arbetet med att kvalitetssäkra lokalvården avslutas under 2011.

INFORMATION INOM SERVICEFUNKTIONEN

Inom ramen för det nationella samarbetet ska vi aktivt delta i länsstyrelsernas gemensamma utvecklingsprojekt inom informationsområdet i enlighet med målen i regleringsbrevet. Funktionen ska också vara kontaktlänk och samordnare mellan det gemensamma projektet och den egna länsstyrelsen i frågor som är relaterade till projektet och dess genomförande.

Vad gäller den externa och interna kommunikationen ska en aktiv informationsverksamhet bedrivas såväl internt som externt och vi ska verka för att våra medarbetare kommunikationsplanerar sin verksamhet.

Vi ska även verka för att Länsstyrelsen upplevs som en tydlig avsändare där vår grafiska profil används på ett korrekt sätt. Likaså ska vi vara ett stöd åt våra medarbetare i webb- och trycksaksfrågor samt medverka till att hålla Länsstyrelsens personal väl informerad.

Landsbygdsavdelningen

Landsbygdsavdelningen består av sex funktioner. Jordbruksstöd, Fältkontroll, Företag, Regionalekonomi, Lantbruksrådgivning samt Veterinär- och byggfunktionen. Antalet medarbetare på avdelningen ökade under förra året och uppgår 2011 till drygt 75 personer.

Verksamheten inom avdelningens olika funktioner präglas i stor utsträckning av de riktlinjer och de prioriteringar som återfinns i Landsbygdsprogrammet för åren 2007-2013. Inför 2010 har genomförandestrategin kompletterats med länsanpassade insatser inom de fem av EU definierade nya utmaningarna. Dessa är klimat, förnybar energi, vattenkvalitet, biologisk mångfald och omstrukturering av mjölksektorn. Ytterligare en utmaning som tillkommit är bredband samt den svenska utmaningen Sverige - det nya matlandet. Inför 2011 har ytterligare budgetförstärkningar inom programmet kommit länet till del inom de nya utmaningarna och starkt fokus kommer under året att ligga på fortsatta och fördjupade insatser inom dessa områden.

Det landsomfattande blockinventeringsprojektet med fältinventering av all betesmark avslutades under förra året och har inför 2011 gått över i en ajourhållningsfas. Verksamheten med ajourhållning av blockdatabasen kommer att vara en årligen återkommande arbetsuppgift. Länsstyrelsen har i avtal med Jordbruksverket åtagit sig att genomföra ajourhållningen under 2011 inte bara i det egna länet utan också i Kalmar län och i Östergötlands län.

De justeringar av stödgrundande arealer som blockinventeringen fört med sig kommer att medföra ett omfattande arbete med att fatta nya utbetalningsbeslut för tidigare år och som en följd där av även beslut om återkrav av felaktigt utbetalat stöd tidigare år. Besluten om återkrav kan även förväntas resultera i ett stort antal överklaganden främst under andra halvåret 2011 och under 2012.

Avdelningen har under 2010 av länsstyrelserna gemensamt fått uppdraget att ansvarat för supporten avseende de handdatorer som samtliga länsstyrelser använder inom fältkontrollverksamheten. Denna supportverksamhet utökades inför fältsäsongen föregående år i avtal med Jordbruksverket till att även omfatta support på de handdatorer som används i den riksomfattande inventeringen av äng- och betesmarksflora. Inför 2011 har ambitionen varit att utöka och förbättra supporten vilket har resulterat i ytterligare supportansvar för länsstyrelsernas räkning inom de nyutvecklade handdatorapplikationerna för CDB kontroller samt för upprättande av åtagandeplaner. Det nära samarbetet med Jordbruksverket avseende blockinventering och ajourhållning har vidare resulterat i att Länsstyrelsen fått förtroendet att under 2011 hålla i supporten för de handdatorer som används inom ajourhållningen av blockdatabasen nationellt.

Djurskyddstillsynen lider fortfarande av en otillräcklig resurstilldelning vilket främst drabbar den förebyggande tillsynsverksamheten. Trots att en omfördelning av de centralt avsatta medlen för verksamheten skett mellan länsstyrelserna och ytterligare medel tillförts Länsstyrelsen vid halvårsskiftet 2010 och inför 2011 saknas tillräckliga resurser för djurskyddstillsynen under 2011.

Jordbruksstödsfunktionen

Den omfattande verksamheten med inventering av samtliga jordbruksblock avslutades under 2010. Förändringar av blockarealer som inventeringen gett upphov till genererar ett omfattande merarbete under 2011. Uppdateringen av befintliga femårsåtaganden för blockbundna miljöersättningar kommer under året att kräva förändrade utbetalningsbeslut för tidigare år med de nya uppgifterna om stödgrundande arealer i blockdatabasen som grund. De nya utbetalningsbesluten kommer att resultera i att ett stort antal lantbrukare i länet kommer att krävas på återbetalning av del av tidigare år utbetalt stöd.

Resursbehovet för återkravsarbetet är svår att bedöma. Ett utvecklingsarbete av datastöd för arbetet pågår på Jordbruksverket. Planerad driftsättning är vid halvårsskiftet. Komplexiteten med femåriga åtaganden indikerar att det trots nyutvecklat datorstöd kommer att krävas omfattande manuella arbetsinsatser under främst andra halvåret 2011. Besluten om återkrav kommer erfarenhetsmässigt också att ge upphov till ett stort antal överklaganden under såväl 2011 som 2012.

Resursbehovet för handläggning av årets stödansökningar kommer troligen att minska något som ett resultat av en ökad andel elektroniska SAM-Internet ansökningar. En ökad satsning på informationsaktiviteter planeras under våren i syfte att öka intresset för nya stödformer inom Landsbygdsprogrammets program för Utvald miljö. Vidare fortsätter under 2011 kvalitetsgranskningen av upprättade åtagandeplaner för betesmarker med särskilda värden.

Funktionen kommer i den interna planeringen att lägga fast mål för fyra fokusområden: kundfokus, medarbetarfokus, processfokus samt ekonomifokus. Övergripande mål är nöjda jordbrukare, trygga medarbetare, en effektiv och rättssäker handläggning och effektiv stödhantering som leder till ett högt utnyttjande av länets tilldelade EU-medel.

Fältkontrollfunktionen

Funktionen genomför kontroller av de olika jordbrukarstöden, det vill säga gårdsstödet samt de miljöersättningar som finns knutna till Landsbygdsprogrammet. Funktionen utför också djurkontroller, CDB kontroller avseende registrering, märkning och journalföring samt tvärvillkorskontroller avseende dels skötsel av all jordbruksmark samt dels att regler som berör jordbruket följs inom områden som folkhälsa, miljö, växtskydd, djurskydd och djurhälsa.

Inför 2011 års kontrollsäsong har Jordbruksverket beslutat om sänkta kontrollfrekvenser för Jönköpings län jämfört med 2010. Kontrollfrekvenserna är fastställda till 6, 25 % för både gårdsstödet och de olika miljöersättningarna. Den främsta orsaken till sänkningen av kontrollfrekvenserna är att resultaten av den genomförda blockinventeringen börjat få genomslag i lantbrukarnas ansökningar. Arealavvikelse och ägoslagsfel vid fältkontroller av framförallt betesmark har minskat markant.

Blockinventeringsprojektet avslutades under 2010 och har inför 2011 övergått i en årlig ajourhållning. Funktionen har slutit avtal med Jordbruksverket om att under året ansvara för ajourhållningen av blockdatasystemet i såväl Jönköpings som Kalmar och Östergötlands län.

Funktionen har genom en stark strävan att utveckla och bredda verksamheten med externa uppdrag åt Jordbruksverket och angränsande län kunnat behålla merparten av medarbetarna sedan 2009. Kontrollanterna har under icke fältsäsong under flera år utgjort en resursförstärkning inom andra funktioner på avdelningen, främst inom handläggning av jordbruksstöd samt företagsstöd. Samarbetet med Jordbruksverket har också inneburit att ett antal kontrollanter kunnat hyras ut under vintermånaderna för handläggning av överklaganden från hela landet samt för skärminventering av jordbruksblock. Bredden av uppdrag och flexibiliteten på verksamheten innebär en stor fördel under 2011 eftersom samtliga av funktionens medarbetare därmed har erfarenhet från tidigare års kontrollarbete men också att de återkommer med en bredare kunskap om stöden efter arbete inom handläggning.

Funktionen kommer för första gången sedan EU-inträdet 1995 inte att behöva rekrytera någon ny personal. 2011 års fältsäsong kommer därmed att kunna starta minst en månad tidigare och då redan från start med kvalificerade medarbetare.

En del av de resurser som tidigare år lagts på rekrytering och utbildning kommer under verksamhetsåret att disponeras för att utveckla funktionens service- och kvalitetsarbete. Syftet är att ytterligare höja kompetensen hos samtliga medarbetare i frågor kring information, service och kundbemötande och därigenom säkerställa att de lantbrukare som berörs av kontroller bättre ska förstå kontrollantens uppdrag och de ställningstaganden och beslut som kontrollen kan resultera i. Insatserna syftar till att ytterligare höja förtroendet för fältkontrollverksamheten hos lantbrukarna i länet.

Företagsfunktionen

Funktionens huvudsakliga verksamhet utgörs av Landsbygdsprogrammet. Programmet har passerat halvtid och det återstår tre år av genomförandeperioden. Intresset för stödmöjligheterna är fortsatt stort inom främst företagsstöd. Återhämtningen av ekonomin har påverkat företagets investeringsvilja positivt och därmed har antalet ansökningar om stöd ökat. En fortsatt ekonomisk uppgång kommer med stor sannolikhet att betyda ytterligare fler ansökningar om stöd från Landsbygdsprogrammet.

De av EU-kommissionen och regeringen utpekade nya utmaningarna inom programmet har medfört att mer budgetmedel har tillförts programmet men också att ytterligare resurser behöver avsättas för att informera om programmets möjligheter i anslutning till dessa utmaningar. Även avseende de åtgärder inom programmet som hittills inte utnyttjats fullt ut krävs ytterligare information kring programmets möjligheter.

De personella förstärkningar som skedde på funktionen under andra halvan av 2010 torde innebära att handläggningstiderna kan kortas under 2011. Stödåtgärderna inom utvald miljö har efterhand rönt ett alltmer ökande intresse. Dessa åtgärder är av individuell karaktär och lämpligheten ska således prövas i varje ansökan. För bedömningen av om åtgärderna som stöd söks för är prioriterade och ändamålsenliga kommer resurser att behöva tas i anspråk från andra avdelningar. Det gäller i första hand kulturmiljöfunktionen och naturtillsynsfunktionen.

Antalet ansökningar om utbetalning av stöd har helt naturligt fått en allt större omfattning. Ännu har dock inga besvärande ärendebalanser uppstått. Granskningen av utbetalningarna

för projektstöd är särskilt tidskrävande. Eventuellt kan en omfördelning av resurser krävas under året för att handläggningstiderna inom detta område inte ska öka.

Övrig verksamhet på funktionen med förvärvstillstånd, fastighetsreglering samt tillsyn av dödsboms ägande av jordbruksfastigheter beräknas ta i anspråk motsvarande resurser som tidigare år. Viss tid kommer under 2011 att avsättas för deltagande i olika tvärsektoriella uppgifter, t.ex. planfrågor, infrastrukturåtgärder samt klimat- och energistrategi.

Regionalekonomiska funktionen

Under 2011 kommer en stor del av funktionens medarbetare på motsvarande sätt som under föregående år att avdelas för genomförandet av Landsbygdsprogrammet. Funktionen hanterar i första hand ansökningar om företagsstöd och projektstöd i axel 3 samt hanteringen av leaderprojekt. Planering och genomförande sker i nära samarbete med Företagsfunktionen. Gemensamma funktionsövergripande resurser finns för arbetet med rekvisitionsgranskning inför utbetalningar av stöd.

Länsstyrelsen har ett antal uppdrag som rör regionalt tillväxtarbete och som i huvudsak hanteras inom den regionalekonomiska funktionen. Uppdragen avser framför allt arbetet med stödinsatser inom ramen för anslag 1:1 Regionala tillväxtåtgärder, men uppdragen omfattar även konkurrensfrågor, grundläggande betaltjänster, tillgång till kommersiell service, service till företagare samt frågor som rör IT-infrastruktur. Under året väntas Tillväxtverket fatta beslut om ett nytt program och medel för att främja kvinnors företagande.

Funktionen för lantbruksrådgivning

Funktionen bedriver sin verksamhet med huvudsaklig inriktning på kompetensutveckling för lantbrukare, trädgårdsföretagare och andra småföretagare på landsbygden. Verksamheten drivs dels med egna medarbetare och dels genom upphandling av tjänster från externa aktörer.

Kompetensutveckling med medel från Landsbygdsprogrammet och medel för Greppa Näringen genomförs i projektform. Under 2011 ska fyra projekt slutredovisas, två som bedrivits i egen regi och två som helt eller delvis utgörs av upphandlad verksamhet. Samtidigt startas fyra nya projekt som blir två- eller treåriga. Två av dessa projekt är förknippade med upphandling enligt LOU. Ytterligare en upphandling inom Greppa Näringen behöver genomföras mot slutet av året.

Medarbetarna på funktionen genomför rådgivning, kurser, fältvandringar, studieresor och andra informationsinsatser som bidrar till att miljömålen uppfylls och till att vi får konkurrenskraftiga lantbruks- och trädgårdsföretag. Den egna verksamheten bedrivs huvudsakligen inom målområdena Ett rikt odlingslandskap, Ekologisk produktion, Djurens välfärd, Ingen övergödning och Giftfri miljö. Den upphandlade verksamheten utgörs av rådgivning Greppa näringen och av annan rådgivning inom målområdena Ingen övergödning, Ekologisk produktion och Djurens välfärd. I upphandlingen ingår också kursverksamhet inom områdena Begränsad klimatpåverkan och Företagsutveckling.

Funktionen bedriver en avgiftsfinansierad verksamhet i form av behörighetskurser för sprutförare samt kurser och odlarbrev för frukt- och bär odlare.

Handläggning av vissa miljöersättningar inom Landsbygdsprogrammet, äng- och betesmarksinventering samt bitillsyn är mindre arbetsuppgifter som även under 2011 kommer att genomföras av funktionen. En medarbetare arbetar halvtid på funktionen och halvtid inom miljömålssekreteriatet.

Veterinär- och byggfunktionen

Funktionen har under ett flertal år tillförts nya och utökade arbetsuppgifter utan att nödvändig finansiering har anvisats Länsstyrelsen. Inom ett verksamhetsområde, djurskyddet, tillfördes dock extra medel vid halvårsskiftet 2010. Denna resursförstärkning finns kvar 2011 vilket har inneburit möjligheter att långsiktigt förstärka organisationen med två djurskyddshandläggare. Länsstyrelsen kan tack vare resurstillskottet utöka den planerade djurskyddstillsynen under 2011. Funktionens övriga verksamhet är dock fortfarande underfinansierad och det kommer därför under året att krävas prioriteringar inom samtliga verksamhetsområden. Detta innebär bland annat att en del remisser kommer att ges lägre prioritet samt att ärenden av mindre akut karaktär kommer att få längre handläggningstider. Liksom tidigare år kommer funktionen att prioritera akuta djurskydds- och smittskyddsärenden, men även förprovning av djurstallar, kontroll av djurhälsopersonal, kontroll av läkemedelsanvändning samt revision av kommunernas livsmedelskontroll kommer att ges hög prioritet.

Miljö- och samhällsbyggnadsavdelningen

Vision

År 2025 är miljö- och samhällsbyggnadsutvecklingen i Jönköpings län miljömässigt, socialt och ekonomiskt hållbar samt ger nuvarande och kommande generationer förutsättningar till en god hälsa på lika villkor.

Miljö- och samhällsbyggnadsavdelningen utgörs av fem funktioner: Miljöprovning, Miljötillsyn, Föreoprenade områden, Samhällsbyggnad samt Kulturmiljö. På avdelningen arbetar cirka 50 personer.

Avdelningen deltar i sektorsövergripande arbete och projekt inom bland annat Anderstorp-sån (internt), VA-planering (internt), Översyn av riksintressen för kulturmiljövården (internt), Inventering av kemiska ämnen (Södra Östersjöns vattendistrikt), hänsyn till kulturmiljöer i skogsbruket (Skogsstyrelsen), Kunskapsuppbyggnad kulturmiljöövervakning i skogen (Riksantikvarieämbetet), Åtgärder för ett energieffektivare Jönköpings län (Energimyndigheten) samt Sydvästlänken (Svenska Kraftnät) och Götalandsbanan (Trafikverket).

Härutöver deltar avdelningen i de nationella nätverken Tillsyns- och föreskriftsrådet (TOFR), MiljöIT-gruppen (MIT), Miljösamverkan Sverige (MSS), yrkesföreningarna för Miljövårdsdirektörer (Mvdir), Länsarkitekter (Lark), Länsantikvarier samt i regionala handläggarnätverk såsom Stiftsamtåd, Sydlänsträffar samt EBH-nätverk för inventerare, handläggare och jurister med mera.

Miljöprövningsfunktionen

Funktionens arbete utgörs huvudsakligen av tillståndsprovning av miljöfarlig verksamhet och energitorvtäkter. Under året avser Länsstyrelsen att avsluta samtliga ärenden inkomna 2009 eller tidigare (18 stycken) och merparten av de ärenden som inkom under första halvåret 2010 (12 stycken). Målet är att uppnå en genomsnittlig handläggningstid om 75 dagar i samrådsärenden (5510) och 300 dagar i tillståndsärenden (5511).

Under året kommer funktionen att inleda omprövning av 1-2 miljöfarliga verksamheter med äldre otidsenliga tillstånd enligt miljöskyddslagen eller otillräckliga villkor. Urvalet av anläggningar kommer att ske efter GIS-analys där vattenstatus är en parameter. I länet finns drygt hundra anläggningar med äldre tillstånd meddelade med stöd av miljöskyddslagen. På grund av resursbrist kommer arbetet med omprövning av gamla tillstånd att ta lång tid.

Inom funktionen sker tillståndsprovning av överlåtelse av kemiska produkter och transporter av avfall. Målet är att uppnå en genomsnittlig handläggningstid om 45 dagar i tillståndsärenden gällande yrkesmässig transport av avfall (561) och 45 dagar i tillståndsärende för överlåtelse av kemiska produkter (5620).

Uppdatering av VIC-natur med beslut och digitaliserade verksamhetsgränser för täkter och energitorvtäkter kommer att prioriteras under året.

Tillsynsvägledning sker i enlighet med upprättad tillsynsvägledningsplan enligt miljöbalken för åren 2010-2013.

Miljötillsynsfunktionen

Funktionens arbete kommer att inriktas på projektrinriktad tillsyn och ärendehandläggning gällande miljöfarlig verksamhet. I det senare ingår att handlägga anmälan om ändrad verksamhet, driftstörningar, miljörapporter, kontrollprogram, förstagångs- och periodiska undersökningar, klagomål med mera. Målet är att uppnå en genomsnittlig handläggningstid om 45 dagar i anmälningsärenden (5550) och 90 dagar för handläggning av miljörapporter (5554).

Arbetet med att fastställa vattenskyddsområden kommer att intensifieras under året. Bland annat pågår arbete med att upprätta vattenskyddsområde för allmänna ytvattentäkter i Vättern samt allmänna grundvattentäkter i Eksjö, Aneby, Gislaved, Sävsjö, Vaggeryd och Habo kommuner.

Länsstyrelsens handläggning av ärenden uppkomna i anslutning till byggande av vägar och järnvägar sker löpande enligt fastställda rutiner. Målet är att uppnå en genomsnittlig handläggningstid om 30 dagar i beslut om betydande miljöpåverkan (343), 75 dagar för godkännande av MKB (343) och 30 dagar för beslut om godkännande av arbetsplan (343).

Tillsyn sker i enlighet med upprättad tillsynsplan enligt miljöbalken. Tillsyn över länets Sevesoanläggningar sker enligt separat tillsynsplan i samverkan med Arbetsmiljöverket och Räddningstjänsten. Tillsynsvägledning sker i enlighet med upprättad tillsynsvägledningsplan enligt miljöbalken för åren 2010-2013. I tillsynsvägledningsplanen fokuseras speciellt på insatser kring energitillsyn.

I syfte att effektivisera verksamheten sker den egeninitierade operativa tillsynen huvudsakligen projektinriktad. Under året avser funktionen särskilt lyfta frågor gällande kemikaliehantering, egenkontroll provtagningsrutiner, vattenkvalitetsfrågor i prioriterade områden och effektiv förbränning vid länets förbränningsanläggningar.

Under året kommer ärendehandläggning samt registrering av anläggningsuppgifter, emissioner, avfall, kemikalier, avgifter med mera att ske i länsstyrelsernas MiljöReda, som har en dubbelriktad integration med ärendehandläggarssystemet Platina. Övergången till ett nytt IT-system kommer att medföra ett ökat administrativt arbete. Möjligheten till en tillfällig utökning av administrativ tjänst kommer att undersökas.

Funktionen för förorenade områden

Funktionen arbete kommer att inriktas på inventering av misstänkta förorenade områden i Jönköpings och Vaggeryds kommuner, genomförande av ansvarsutredningar, undersökningar och utredningar samt sanering av förorenade områden i enlighet med de prioriteringar som anges i Regionalt program för efterbehandling av förorenade områden 2011-2015. Under året kommer landets första beslut om miljöriskområde gällande Kniphammarren att fattas.

Länsstyrelsens tillsyn enligt 10 kap. miljöbalken inom pågående miljöfarlig verksamhet kommer även fortsättningsvis att hållas på en låg nivå till följd av minskade sakanslag för tillsyn från Naturvårdsverket. Påbörjat tillsynsprojekt gällande krav på MIFO¹ fas 1-inventeringar inom pågående verksamheter kommer att fortgå. Projektet kommer att under året breddas till att även omfatta MIFO fas 2-undersökningar.

Tillsynsvägledning sker i enlighet med upprättad tillsynsvägledningsplan enligt miljöbalken för åren 2010-2013. Under året kommer Länsstyrelsen att anordna två utbildningsdagar för tjänstemän på länets kommuner. Utbildningsdagarna kommer att ta upp Naturvårdsverkets nya vägledningmaterial gällande förorenade områden. Denna satsning görs för att öka kompetensen inom arbetet med förorenade områden i kommunerna i syfte att öka andelen privatfinansierade avhjälpandeåtgärder.

Samhällsbyggnadsfunktionen

Funktionen arbete kommer att inriktas på att ge stöd och råd till kommunerna inom fysisk planering och hållbart byggande. I arbetet ingår även att tillhandahålla regionala planeringsunderlag. Den nya plan- och bygglagen, som träder ikraft den 2 maj, medför omfattande informations- och utbildningsinsatser under året. Under året kommer även de kommunala översiktsplanernas aktualitet att stå i fokus. Andra områden som kommer att vara föremål för särskilda insatser gäller riksintressen och klimatanpassning. Handläggningstiden för prövning av antagna detaljplaner med mera (402) ska inte överstiga tre veckor.

Inom ärendehandläggningen prioriteras ärenden om statliga stöd till äldreboende och trygghetsboende, radonsanering av egna hem, solvärme, solceller samt att avsluta kvarvarande ärenden inom tidigare stöd. I arbetet ingår även att följa upp ärenden avseende Klimatinvesteringsprogram (KLIMP).

¹ metodik för inventering och riskklassning av förorenad mark

Tillsyn och vägledning sker i enlighet med upprättad tillsynsplan enligt plan- och bygglagen. I arbetet ingår att bevaka och samordna statens intressen, att granska översiktsplaner och pröva kommunernas beslut om antagande av detaljplaner, att sammanställa och analysera kommunernas bostadsmarknadsenkäter, att genomföra kommunbesök, att följa upp och ge tillsynsvägledning inom plan- och byggväsendet samt att hålla allmän uppsikt inom fysisk planering och boende. Funktionen deltar i prövningen av besvär över kommunala planer och bygglov.

Kulturmiljöfunktionen

Funktionens arbete kommer att inriktas på samråd och prövning av tillstånd enligt kulturminneslagen (KML) samt prövning och beslut enligt förordning om bidrag till kulturmiljövård. Beslut om bidrag till kulturmiljövård för information och vård av kulturhistoriskt värdefulla byggnader, fornlämningar och kulturlandskap sker utifrån Länsstyrelsens inriktningsbeslut och Riksantikvarieämbetets anvisningar för anslag 7.2.

I arbetet ingår att ta beslut om att bevara, ändra eller ta bort fast fornlämning samt i förekommande fall besluta enligt nya verkställighetsföreskrifter om särskild utredning, arkeologisk förundersökning och/eller särskild undersökning (2 kap KML), att ta beslut om återbeskogning och åtgärder som behövs för att skydda och vårda en fast fornlämning samt informera skogsbruket om hänsyn till fasta fornlämningar (2 kap KML), att ta beslut om byggnadsminnesförklaring och skyddsföreskrifter samt prövas ändring och hävande av byggnadsminnen (3 kap KML) samt att besluta om tillstånd till ändring av kyrkobyggnad, reparation eller flyttning av kyrkliga inventarier samt pröva ändring och utvidgning av begravningsplatser (4 kap KML). Målet är att uppnå en genomsnittlig handläggningstid om 60 dagar i arkeologiärenden enligt 2 kap KML, undantaget uppdragsarkeologi (4311), 20 dagar för handläggning av skogsärenden (4313) och 150 dagar i ärenden gällande kyrkliga kulturbyggnader enligt 4 kap. KML (4331).

Tillsyn sker i enlighet med upprättad tillsynsplan enligt KML. Under året kommer tillsyn avseende byggnadsminnen, kulturreseervat och vårdade fornvårdsobjekt att ägnas särskild uppmärksamhet. Tillsyn sker huvudsakligen i samband med ärendehandläggning samt genom förvaltning och besök i fält. Tillsyn sker i samverkan med länsmuseum, Skogsstyrelsen och länets kommuner.

Kunskapsuppbyggnad och vägledning sker projektinriktat; dels i ett EU-finansierat projekt om ökad kulturmiljöhänsyn i skogsbruket, dels inom Kultur-Aqua - inventering av vattenrelaterade kulturmiljöer, dels genom framtagande av ett arkeologiskt handlingsprogram.

Naturavdelningen

Övergripande för naturavdelningen är att varje funktion upprättar tids- och resursplanering på personnivå som en del av arbetsplaneringen. Till årets VP fogas också ett måldokument utgående från Länsstyrelsens övergripande mål. Detta måldokument är inte ännu till fullo integrerat i arbetsplanerna. Arbetsplanerna innehåller bland annat de åtaganden som enligt miljöledningssystemet respektive åtgärdsprogrammen för miljömålen respektive vattenförvaltningen hamnar inom avdelningens ansvarsområde. Tillsynsplan och tillsynsvägledningsplan upprättas gemensamt för miljöbalksområdet.

Jämställdhetsavväganden tillämpas regelmässigt vid anställningar, sammansättning av interna och externa arbetsgrupper samt vid Länsstyrelsens externa presentationer. Som en del i arbetet med barnperspektivet är det avdelningens ambition att fortsätta erbjuda sommarjobb, ta emot praktikanter när så är möjligt samt om möjligt uppdatera den förslagslista på uppslag till examensarbeten som vi regelmässigt tillhandahåller på förfrågan.

Miljömålsarbetet är fördelat så att de personer som arbetar i sekretariatet representerar avdelningarna Landsbygd-, Utveckling och Information, Miljö och samhällsbyggnad samt Natur. Naturavdelningen deltar i den styrgrupp som bildats för Miljömålsarbetet, Klimat och energistrategi samt Klimatanpassningsarbetet. Naturavdelningen samverkar med beredskapsfunktionen för översvämningsdirektivet och med kulturmiljöfunktionen avseende de kartläggningsprojekt som pågår för identifiering av kulturvärden knutna till vatten. En beslutsgrupp har inrättats för LOVA (LOkala VAttenvårds projekt) och LONA (LOkala NATurvårds projekt) bidragen (Naturavdelningen är sammankallande, deltar gör miljö- och samhällsbyggnad, landsbygds- och utvecklingsavdelningen).

Den tvärsektorieella samverkan som sker främst med miljö- och samhällsbyggnadsavdelningen och landsbygdsavdelningen, utvecklas ständigt. Samverkansmöten med funktionsansvariga för de tre avdelningarna sker 2 gånger per år. Naturavdelningen deltar i utvald miljö och styrgruppen för Landsbygdsprogrammet. Externt har en löpande samverkan utvecklats med Skogsstyrelsen och några olika samarbetsgrupper och projekt kommer att vara aktiva under året. Samverkan med utgångspunkt i vattenförvaltningen kommer under året att utvecklas ytterligare såväl internt som externt.

Representanter för naturavdelningen ingår i ett 10-tal nationella projekt och samordningsgrupper. Avdelningschefen ingår i vattendelegationen för Södra Östersjön samt samordningsgruppen SAMVAT. Naturvårdsverkets tillfälliga omprioritering inom anslaget för biologisk mångfald 2010 kvarstår även 2011 och medför en fokusering på områdesskydd samtidigt som arbetet med hotade arter (2010, -30 %) (2011, ytterligare - 25 %), åtgärder i vatten (-100 %) drastiskt minskas. Uppdelningen mellan Naturvårdsverket och Havs- och vattenmyndigheten är inte oproblematiserad och kommer att medföra extra arbete under året. Jakt och viltfrågor belastas hårt med viltdelegationen, nya älgskötselplaner, vildsvinsförvaltning och rovdjursfrågor. Här är en resursförstärkning nödvändig under 2011.

Funktionen för områdesskydd

Reservatsbildning har fortsatt hög prioritet under 2011 och är ett viktigt verktyg för att uppnå miljö kvalitetsmålen. Arbetet med att inrätta naturreservat eller kompletterande områdesskydd i form av naturvårdsavtal koncentreras till de naturtyper som lyfts i miljömålen och regleringsbrevet, vilket innebär störst fokus på skydd av skog men även skydd av våtmarker och vattenmiljöer. Objekturval sker enligt fastställda strategier och planer, det vill säga "Strategi för formellt skydd av skog i Jönköping län", "Myrskyddsplan för Sverige" och "Åtgärdsplan för skydd och restaurering av sjöar och vattendrag i Jönköpings län". Ajourhållning och uppdatering av strategierna sker vid behov när ny kunskap om länets natur kommer fram. Funktionen deltar i revideringen av åtgärdsprogrammet för Djurens och Växternas mål.

För pågående och planerade naturreservat och naturvårdsavtal upprättas en genomförande lista för en löpande treårsperiod som årligen redovisas till Naturvårdsverket. Samplanering

av det formella områdesskyddsarbetet sker med Skogsstyrelsen och Länsstyrelsens kultur- miljöfunktion. Beslut om bildande av naturreservat tas av länsrådet. Länsstyrelsen deltar i en utökad arbetsgrupp i Naturvårdsverkets arbete med revidering av handbok och allmänna råd för skydd och skötsel av naturreservat. Funktionens arbetsrutiner och mallar ska ses över för att underlätta och effektivisera arbetet. Funktionen ska fortsätta att utveckla andremannaskap i handläggningen för att bland annat minska sårbarheten vid personalbyten.

Andra områdesskydd som inrättande av djur- och växtskyddsområden, naturminnen och biotopskydd i odlingslandskapet prioriteras lågt eller inte alls. Om vägledningen för biotopskydd av vatten kommer under 2011 ska arbetet med att inrätta ett sådant biotopskydd inledas under året.

Länsstyrelsen arrangerar årligen en länsnaturkonferens som från och med 2011 utgör ett samverkansforum för länets naturvårdsfrågor med tyngdpunkt på bevarande och skydd. Östra Vätternbranterna är biosfärskandidat och under 2011 ska ansökan om att bli biosfärområde skickas in till UNESCO via regeringen. I det blivande biosfärområdet sker arbetet för en ekologisk, social och ekonomisk utveckling i bred samverkan mellan olika aktörer.

Medarbetarna på funktionen ska tillämpa och vidmakthålla de kunskaper som Naturvårdsverkets kurser i Dialog för naturvård har gett samt delta i fördjupningskurser i den mån som det erbjuds och finns utrymme. Kunskapen utgör en viktig pusselbit i arbetet med att utveckla samverkan och dialog med markägare och andra aktörer i arbetet med långsiktigt skydd av värdefull natur. Funktionen deltar i projektet ”Vattendragsvandringar längs värdefulla vatten”, vilket bidrar till en god dialog med markägare i arbetet med skydd av värdefulla vatten.

Funktionen för områdesskötsel

Huvuduppgifterna för funktionen för områdesskötsel är dels skötsel och förvaltning av skyddade områden (nationalpark, naturreservat, naturminnen med mera) och Natura 2000-områden enligt gällande beslut, skötsel- och bevarandeplaner och dels att underlätta för friluftsliv i nämnda områden samt informera om områdenas naturvärden till besökare och allmänhet.

Inom detta breda arbetsområde har funktionen följande särskilda uppdrag i Länsstyrelsens regleringsbrev 2011:

- Skötsel i enlighet med fastställda skötselplaner i alla förekommande naturtyper inklusive friluftslivets olika aspekter. Detta är dock speciellt viktigt för områden inom odlingslandskapet där brist på skötsel får allvarliga konsekvenser på kortare tid. Fokusering ska också ligga på nybildade naturreservat då kunskapen om området är högre och kontakten med markägare intensivare (Uppdrag nr 54 i Länsstyrelsens regleringsbrev).
- Rapportera arbetet med skötsel och förvaltning av skyddade områden till Naturvårdsverket i enlighet med verkets anvisningar. (Uppdrag nr 55 i Länsstyrelsens regleringsbrev).
- Ta fram en regional Värna-Vårda-Visa utifrån Naturvårdsverkets anvisningar (uppdrag nr 63 i Länsstyrelsens regleringsbrev 2010).

Utöver detta ska funktionen prioritera följande verksamheter under 2011 (kopplade till funktionens mål):

- Skydds- och motåtgärder mot granbarkborrar i de värst drabbade områdena i syfte att förhindra spridning samt rädda naturvärden i de drabbade områdena. Fortsatt arbete med att långsiktigt säkra beståndskanter mot storm och insektsskador. Dessutom är det viktigt att kontinuerligt föra en dialog med drabbade grannar och Naturvårdsverket om åtgärder och ersättningar.
- Öka informationen till allmänheten om våra skyddade områdens värden och tillgänglighet och då främst genom en satsning på foldrar, utflyktsguide och mobil-app. Vi satsar även på informationsskyltar, webbplatsen, invigning av nya naturreservat och guidningar.
- Säkerhetsskrotning av gruvgångarna i Taberg.
- Uppdatering och revidering av äldre skötselplaner.
- Utredning och åtgärdsplan för restaurering av fågelsjön Hyllingen och slutföra skötselplanen.
- Åtgärder (stängsling) för att motverka vildsvinsskador på värdefull ängsmark.
- Kvalitetssäkra data i SkötselDOS och använda det som ett verktyg i verksamheten.
- Öka tillgängligheten i skyddade områden genom hög standard på strövstigar samt anpassning för funktionshindrade enligt fastställd plan (i år rullstolsanpassade leder i Skurugata och Rusarebo).
- Översyn av vägvisning till reservaten.
- Påbörja arbetet med att identifiera områden/naturtyper med störst restaureringsbehov.
- Upphandling av ramavtal för olika skötseltjänster.
- Utbildning i naturvårdsbränning.
- Tillsammans med Landfunktionen ta fram en översiktlig plan för uppföljning av bevarandemål i skyddade områden.
- Öka samarbetet med andra funktioner, främst Områdesskydd, Naturtillsyn, Land och Kulturmiljö men även med relevanta delar av Landsbygdsavdelningen.

För Store Mosse nationalpark:

- Slutföra revideringen av skötselplanen (enligt fastställd plan och med särskild finansiering från Naturvårdsverket).
- En 5-årig förvaltningsplan för parkens anordningar ska fastställas i samråd med Naturvårdsverket.
- Förberedelser för ett Junior Ranger-program.
- Underhåll av spången på Lilla Lövä-rundan.
- Renovering av stugan på Lövä.
- Synskadeanpassad information för Wibecksleden.
- Fortsatt översyn av resten av gränsmarkeringen.
- Naturum Store Mosse drivs i samråd med anläggningens programråd och i enlighet med särskild verksamhetsplan.

Följande särskilda projekt löper under året:

- Myrrestaureringsprojektet Ad(d)mire. Finansierat via Life+ och medfinansierat från Länsstyrelsen. Berör Store mosse, Anderstorps stormosse och Komosse.
- Eldskäl fortsätter i syfte att öka samordning av naturvårdsbränningar i sydöstra Sverige.
- Test av naturvårdsbränning i gräsmarker (projekt finansierat av Jordbruksverket).

Landfunktionen

Under 2011 kommer funktionen att arbeta än mer målstyrt än tidigare. Arbetet baseras på Länsstyrelsens och avdelningens övergripande mål samt kompletteras och konkretiseras med funktionsegna mål. Ett övergripande mål för året är att vi ska synas i media, bland annat genom att låta Jens Mattsson delta i regional radio där han pratar om natur och biologisk mångfald. Vid sidan av våra egna mål utgör miljömålen de övergripande mål som styr vår verksamhet mest. Det är därför av hög prioritet att under året bidra till att ta fram åtgärdsprogram för Djurens och växternas miljömål. Arbetet innefattar miljömål som till mycket stor del berör landfunktionen. Uppföljningen av miljömålsarbetet kommer under året genomföras med en årlig enkät till aktörerna och genom att resultatet av åtgärdsuppföljningen publiceras på webben samt genom projekt om indikatorutveckling (så kallade RUS-indikatorer) och projekt om miljömålsinformation ("Miljömål på Youtube").

Bland annat tack vare all artkunskap som kommit fram i arbetet med åtgärdsprogram för hotade arter och erfarenheterna om arbetsätt som erhållits från Östra Vätterbranterna är nu förutsättningarna goda att i år lägga grunden för en landskapsstrategi för biologisk mångfald som är realistisk och ändamålsenlig för hela länet. Tanken är att landskapsstrategin ska fungera som ett paraply för funktionens olika verksamheter och gradvis införlivas i andra funktioners och externa aktörers verksamheter där så är relevant.

Till landskapsstrategiarbetet är en del av miljöövervakningen direkt kopplad. Den delen handlar om utvärdering av relevanta parametrar på landskapsnivå. På liknande sätt som miljömålsuppföljningen ska denna övervakning utöver traditionell miljöövervakning av exempelvis skyddsvärda träd, fåglar och fladdermöss också följa upp faktorer som påverkar miljötillståndet och inte bara miljötillståndet i sig själv. På detta sätt hoppas vi att förmågan att förutse och tolka förändringar i miljötillståndet förbättras så att åtgärder kan sättas in så tidigt som möjligt vid behov. Miljöövervakningen i övrigt fortgår med smärre undantag enligt det program som togs fram 2009. Bland de olika delprogrammen inom miljöövervakningen kan nämnas att vårt nationella ansvar för utterövervakning fortsätter. De delprogram som är beroende av medfinansiering av åtgärdsprogram för hotade arter nedprioriteras under 2011 på grund av nedskärningarna där. Kopplat till miljöövervakning och områdesskötsel genomför vi också uppföljning av skyddade områden för att se att de värden de avsatts för består och utvecklas. Under 2011 kommer ett program för uppföljning i länet att skrivas. Uppföljning kommer också att genomföras i ängs- och betesmarker. Ett arbete som samordnas med den inventering av ängs- och betesmarker vi gör tillsammans med landsbyggdavdelningen på marker som inte tidigare har så kallade särskilda värden i LBU-programmet.

Under 2010 fortsätter funktionen att ha det samordnande ansvaret för Natura 2000-arbetet. Utöver uppföljningen av skyddade områden ingår ett omfattande arbete med kvalitetssäkring av gränser, artförekomster och olika naturtypers utbredningar. Arbetet genomförs inom ramen för Naturvårdsverkets regeringsuppdrag. Detta uppdrag ska rapporteras senast i oktober 2011.

Arbetet med åtgärdsprogram för hotade arter fortsätter, dock måste arbetet begränsas till betydligt färre program än tidigare år då anslaget minskat med 25 %. Praktiska åtgärder prioriteras, även om också kunskapsuppbyggnad med hjälp av inventeringar och information fortsätter att genomföras där så är särskilt prioriterat.

Ett för året extra stort block av arbetsuppgifter utgörs av viltförvaltningen. Detta område berörs i år av tre punkter i regleringsbrevet. En av dem handlar om att ta fram en regional förvaltningsplan för vildsvin, vilka ökar drastiskt i länet och förvaltningsbehovet med dem. I regleringsbrevet är vi också ålagda att införliva den nya älgförvaltningen som innebär en stor förändring med bland annat införande av nya förvaltningsområden och arbetsgrupper knutna till dem. Viltförvaltningsdelegationen tas också upp i en egen punkt i regleringsbrevet och utvärdering av dess arbete ska rapporteras. Delegationens medlemmar ska träffas 4-5 gånger under året för ordinarie möten och för kompetensutveckling. Under 2011 kommer också insatser göras för att få till stånd fler älgskötselområden samt ytterligare förbättra underlaget om älgstammarnas storlek och sammansättning. Ett underlag som är grundläggande för att kunna genomföra den nya älgförvaltningen på ett adaptivt sätt.

När det gäller skada på gröda orsakade av fredat vilt (främst tranor och gäss) är området kring fågelsjön Draven det mest drabbade. Därför planeras fortsatta åtgärder där för att begränsa skadorna på ett sätt som samtidigt är hänsynsfullt mot fåglarna och närboende. Inom viltförvaltningen ingår de stora rovdjuren. Även om antalet stora rovdjur är litet i länet och problem med skador också normalt är litet åtgår mycket arbetet till att genomföra inventeringar och informationsinsatser, varav det senaste är mycket viktigt i denna starkt mediabevakade verksamhet. Det är också högt prioriterat att även om skadorna orsakade av rovdjur normalt är små arbeta aktivt med förebyggande åtgärder och ha en beredskap att snabbt kunna sätta in skyddsåtgärder för att minimera skador när sådana uppstår.

Funktionen kommer att fortsätta prioritera att bistå miljö- och samhällsbyggnadsavdelningen när det gäller hantering av hotade arter, skyddsvärda träd och skyddsvärda miljöer vid bland annat vindkrafts- och täktärenden samt trädplaner för kyrkogårdar. Uppdatering av det övergripande användarstöd om förekomst av skyddsvärda arter (hotartsregistret och Artportalen) prioriteras då det utgör ett mycket viktigt underlag för hela länsstyrelsen och för externa aktörer som Skogsstyrelsen och naturkonsulter.

Trots markanta neddragningar av viktiga anslag om åtgärdsprogram för hotade arter och Lokala Naturvårdsmedel (LONA) så kan funktionen fortsätta verksamheten på samma nivå som de senaste åren. Detta beror delvis på att vi varit framgångsrika med att åstadkomma extern finansiering. Det tydligaste exemplet på det under 2011 är de projekt om biologisk mångfald i kraftledningsgator som vi genomför tillsammans med Eon och Jönköping Energi.

Funktionen för naturtillsyn

Funktionens verksamhet präglas mycket av inkommande ärenden varför utrymmet att styra och prioritera den egna verksamheten är begränsat. Funktionen deltar i och lämnar synpunkter på infrastruktur- samt planärenden inom Länsstyrelsen. Funktionen deltar också i handläggningen av ärenden som rör vindkraft, ett arbete som tar mer tid i anspråk än tidigare på grund av en ökning av dessa ärenden.

Överprövningen av de kommunala besluten om strandskyddsdispens, cirka 160 ärenden per år, ska ske inom 3 veckor från det att Länsstyrelsen har fått del av dessa. Antalet ärenden som tagits in för överprövning har minskat under 2010 och förhoppningsvis kommer ännu färre ärenden att överprövas under 2011. Vidare har kommunerna tagit över tillsynen över de flesta strandskyddade områdena. Länsstyrelsen ska vägleda kommunerna i deras

tillsynsarbete och för detta så planerar funktionen att följa upp omfattningen av kommunernas tillsyn i strandskyddade områden. Arbetet med översynen av sjöarna med utvidgat strandskydd kommer att intensifieras under året.

Ansökningar om dispenser/tillstånd för åtgärder inom övriga skyddade områden (förutom strandskydd) kommer i likhet med tidigare år prioriteras högre än tillsynsärenden. Antalet ärenden om samråd enligt 12 kap. 6 § miljöbalken för ledningsdragningar står för en betydande del av den totala ärendemängden inom funktionen. Ärendena ska handläggas inom sex veckor. Funktionen kommer även delta i ett projekt inom Miljösamverkan Sverige om effektivisering och samsyn mellan länen för dessa ärenden. Tillsynen av skydd för djur- och växtarter har under många år endast bedrivits sporadiskt. Ingen egeninitierad verksamhet planeras inom detta område. Funktionen påbörjade under 2010 en behovsutredning för naturvårdsärendena och denna ska avslutas under 2011. Vi planerar att under året följa upp ett antal meddelade dispenser i skyddade områden för att se om besluten har efterlevts.

Ansökningar om tillstånd till vattenverksamhet har fortsatt hög prioritet. Funktionen har samrådsmöten med sökanden, yttrar sig över ansökningarna till Miljödomstolen samt försöker så långt möjligt delta i Miljödomstolens huvudförhandlingar. Länsstyrelsen prövar de flesta ansökningar om markavvattningar. Ett ökat samarbete med framför allt Skogsstyrelsen i frågor om markavvattning och rensning är viktigt. Under året prioriteras insatser för att vidmakthålla upparbetade samarbetsformer. Under året kommer det att genomföras nationella seminarier mellan Naturvårdsverket, länsstyrelserna och Skogsstyrelsen i ämnet som vi kommer att delta i.

Ärendena om anmälningspliktiga vattenverksamheter ökar i antal och ska handläggas inom 8 veckor. Dessa ärenden prioriteras högre än till exempel tillsynsärenden. En stor del av ärendena rör anläggande av dammar/våtmarker. Funktionen har en våtmarkssamordnare vilken även arbetar i nära kontakt med Landsbygdsavdelningen för att samordna rådgivning och stöd i samband med anläggande av våtmarker i jordbruksmark.

Inkommande tillsynsärenden rörande vattenverksamhet prioriteras generellt före egeninitierad tillsyn. Utifrån behovsutredningen för vattenverksamhet som genomfördes under 2010 samt åtgärdsprogrammen för vattendistriktet kommer funktionen att genomföra en riktad tillsynsinsats gällande vissa dammägares egenkontroll och dammsäkerhet. Tillsynen kommer att ske i samverkan med funktionen för beredskap. Tillsynen har kopplingar till ett pågående projekt inom Miljösamverkan Sverige. Funktionen kommer även att, utifrån listan över omprövningsobjekt, välja ut något objekt för att utreda möjligheterna till omprövning av vattendomen.

Fiskefunktionen

Fiskefunktionens rutiner för projektarbete, verksamhetsplanering och ekonomihantering ska fortsätta utvecklas på den inslagna vägen under året. Arbetet ska samordnas med övriga funktioner på avdelningen.

Samordningsansvaret för fiskefrågor i Vättern ska skötas liksom sekretariatsfunktionen inom Vätternvårdsförbundets samförvaltning av fisket i Vättern. I arbetet ingår sedan 2009 att driva Fiskeområdesgruppen (FOG) som är en Leaderliknande del i organisationen av fiskets strukturstöd. Riktgivande för arbetet är nu förvaltningsplanen för fisket i Vättern

som beslutades 2009. Fisketillsynen i Vättern och dess tillflöden ska genomföras enligt befintlig plan. Samverkan med Sjöpolisen samt polis och åklagare runt Vättern ska fortsätta utvecklas. Arbetet med att optimera de samhällsekonomiskt viktiga utsättningarna av lax i Vättern ska fortsätta.

Restaureringsåtgärder i sjöar och vattendrag inom ramen för miljömålsarbetet ska i mån av resurser genomföras främst i Vätterns tillflöden, Emåns, och Nissans avrinningsområden. Åtgärdsarbetet sker i samverkan med bland annat berörda markägare, kommunerna samt företrädare för kulturmiljö och områdesskydd. Arbetet prioriteras fortfarande enligt den befintliga länsplanen för skydd och restaurering av sjöar och vattendrag. Planen behöver dock uppdateras vilket inte kan ske utan särskilda medel, vilket i dagsläget saknas. 2011 begränsas restaureringsarbetet av att medelstillelningen från Naturvårdsverket fortsatt är låg.

Information om genomförda fiskevårdsåtgärder ska utarbetas, bland annat inom ramen för Besöksmål Vätterbäckar som nu är ett löpande arbete för att synliggöra natur-, kultur- och fiskevärden i Vätterns tillflöden. Deltagande ska ske i den nationella samrådsgruppen för restaurering samt i gruppen för prioritering av statliga fiskevårdsanslaget. Förvaltningsansvaret för Nationella Åtgärdsdatabasen ska uppfyllas enligt plan. Framtagandet av förvaltnings- utvecklingsplaner för större fiskevårdsområden i Västra delarna av länet ska färdigställas inom ramen för ett särskilt projekt. Motsvarande projekt för östra delarna ska om möjligt initieras.

Projektet ”Nationella fiskeregler” som innefattar sammanställning och tillgängliggörande av statens regler för fritidsfiske ska genomföras under året. Ytterligare 3 nationella utvecklingsprojekt, metodik för elfiske i strandzonen, utbildning provfiskeutvärderingar samt indikatorer för restaurering, till vilka medel har erhållits inför 2011 ska genomföras.

Fortsatta undersökningar och inventeringar av hotade och/eller skyddsvärda fisk- och kräftbestånd ska genomföras. I detta arbete är Vätterns värdefulla fiskbestånd prioriterat. Arbetet med att summera de senaste årens arbete för att gynna storrodningen i länet ska färdigställas. Ett nytt regionalt delprogram för övervakning av värdefulla fiskbestånd ska initieras inom ramen för det regionala miljöövervakningsprogrammet. Beslut om inrättande av skyddsområden för flodkräfta ska fattas. Flera avrapporteringar av tidigare genomförda provfisken ska publiceras enligt plan.

Fisketurismen i länet ska gynnas genom fortsatta kontakter med Smålands Turism AB samt genom deltagande i ett nytt fisketurismprojekt inom Leaderområdet Mitt i Småland.

Vattenfunktionen

Kalkningsverksamheten genomförs enligt särskild plan. Den nya regionala åtgärdsplanen görs klar och används för kommande kalkningsplanering. Genomförda åtgärder och verksamhetens resultat sammanfattas i en årlig verksamhetsberättelse. Resultat från effektuppföljningen publiceras i Länsstyrelsens meddelandeserie. Sakstödjaruppdraget åt Naturvårdsverket fortsätter till halvårsskiftet. Den nationella kalkningsdatabasen ska göras klar under året. Särskilda informationsinsatser om försurning och kalkning kommer att genomföras riktade till mark- och vattenägare samt lärare.

2010 inleddes vattenförvaltningens andra förvaltningscykel som pågår fram till och med 2015. Under 2011 fortsätter satsningen på att informera och utbilda de myndigheter och kommuner som pekats ut som ansvariga för åtgärderna i vattenmyndigheternas åtgärdsprogram. Ett led i detta arbete är att ta fram prioriteringsunderlag för såväl Länsstyrelsens som övriga myndigheter och kommuners åtgärdsarbete. Under 2011 slutförs arbetet med att producera ett förfinat informationsmaterial för ytvattenförekomstnivå och information för grundvattenförekomster påbörjas. En plan för övergödningsåtgärder tas fram. Arbetet med att revidera underlagsdokument till åtgärdsprogram (ett per huvudavrinningsområde) kommer att påbörjas.

Arbetet med verifiering av den klassning av kemisk och ekologisk status i ytvatten respektive grundvatten som gjordes den första cykeln fortsätter. En strategi för hur och när statusklassningen ska genomföras under den andra förvaltningscykeln ska även tas fram. Arbetet med att kvalitetssäkra vattenförvaltningens miljöövervakningsstationer görs klart. En fortsatt viktig arbetsuppgift under 2011 är att stödja vattenråden i deras roll som samverkansorganisationer. Funktionen har ansvar för förvaltning och utveckling av den nationella databasen VISS.

Den regionala miljöövervakningen genomförs enligt det nya miljöövervakningsprogrammet. Framtagna data ska göras tillgängliga och prioriterade databaser ska vidareutvecklas. Funktionen har ansvar för de gemensamma regionala delprogrammen trendsjöar och stormusslor samt för de nationella övervakningsprogrammen Vättern och stormusslor. Kontrollprogrammen för samordnad recipientkontroll i Vätterns tillflöden ska revideras och så långt som möjligt anpassas till övervakning enligt vattendirektivet. Funktionen deltar med recipientbedömningar i en rad ärenden som framför allt berör miljöfarlig verksamhet, förorenade områden och vattenverksamhet. Sekretariaten för Luftvårdsförbundet och Vätternvårdsförbundet ska upprätthållas.

Flera utvecklingsprojekt inom regional miljöövervakning genomförs för att ta förbättra undersökningsmetoder och samordna övervakningen mellan länen i södra Sverige. Uppdraget med framtagande av den nationella biotopkarteringsdatabasen slutförs under året. Två biotopkarteringsutbildningar ska genomföras.

LOVA-bidrag till åtgärder som bidrar till att minska belastningen av näringsämnen till Östersjön och Västerhavet ska fördelas. Projektet ”Vattendragsvandringar i värdefulla vatten” sker i samarbete med funktionerna för fiske och områdesskydd.

Funktionen deltar i miljömålsarbetet inom åtgärdsprogram ”Året för vattnets bästa”, men även i åtgärdsarbetet för hotade arter i vattenmiljöer, framför allt för stormusslor och vattenväxter. Deltagande sker även olika åtgärdsgrupper fr.a. med inriktning på övergödnings- och miljögiftsfrågor. Funktionen deltar i de informationsaktiviteter som finns med i avdelningens informationsstrategi.

Utvecklingsavdelningen

Avdelningen ansvarar för Länsstyrelseövergripande samordning och beredning i frågor som inte faller under någon av övriga avdelningar inom myndigheten. Inriktningen på arbetet är till stor del tvärssektoriellt med tonvikt på strategiska frågor rörande hållbar utveckling inom följande områden: Miljöledning och regionalt miljömålsarbete, infrastrukturfrågor,

energiomställning och klimatarbete, folkhälsofrågor inklusive alkohol- och drogprevention, jämställdhet, mänskliga rättigheter och antidiskriminering samt integrationsuppdraget.

Med utgångspunkt från nämnda ansvarsområden ska avdelningen verka för att hållbarhetsperspektivet genomsyrar Länsstyrelsens verksamhet såväl internt som externt. Arbetet bedrivs i nära samverkan med övriga avdelningar, andra myndigheter, organisationer och näringsliv. Vidare svarar avdelningen för samordning av verksamhetsövergripande projekt, interna och externa utredningsuppdrag, remissyttranden av övergripande karaktär, samordning av statliga intressen samt uppföljning av Länsstyrelsens integrering av barnperspektivet i verksamheten.

Under 2011 kommer utvecklingsavdelningen att särskilt fokusera på följande.

- Internt utvecklingsarbete för avdelningen. Tydliggöra vårt uppdrag samt formulera mål kopplade till Länsstyrelsens övergripande mål.
- Delta i utvecklingsarbetet kring Länsstyrelsens verksamhetsplanering.
- Samordna Länsstyrelsens medverkan i RUS-processen.²

Energiomställning och klimatarbete

Avdelningen samordnar arbetet med att genomföra Klimat- och energistrategin med nya klimatmål för Jönköpings län som beslutades hösten 2010. Strategins vision är att Jönköpings län ska vara ett plusenergilän år 2050, vilket innebär att energieffektivisering gör att energibehovet minskar samtidigt som en ökande produktion av förnybar energi gör länet självförsörjande på förnybar energi. I strategin finns också en vision för år 2020 med övergripande mål som ska innebära att Jönköpings län blir det ”klimatsmarta länet”.

Under året ska det bildas ett regionalt klimatråd för att driva på länets klimat- och energiarbete. I rådet ska ingå representanter för regionala myndigheter, kommuner, Regionförbundet, Landstinget, näringslivsorganisationer samt enskilda företag med stor betydelse för utvecklingen av länets klimatarbete. I samband med att klimatrådet bildas ska en organisation skapas för hur arbetet går vidare med åtgärder inom strategins sju åtgärdsområden: Effektivare energianvändning, Förnybar energi, Transporter, Planering, Jordbruk och skogsbruk, Konsumtion och livsstil samt Anpassning till klimatförändringar. Flera åtgärder inom åtgärdsprogrammet för Luftens och hälsans miljömål är kopplade till strategin och en del av dem ska komma igång under året, bland annat projekt om utgivning av gratistidning till alla hushåll och stöd till bildande av klimatanätverk i länets kommuner. Projektet Energismarta lantbruk ska avslutas. Vidare ska avdelningen tillsammans med Regionförbundet verka för införande av ett regionalt energikontor samt undersöka möjligheter att kunna få medfinansiering från EU för insatser gällande energiomställning i länet. Avdelningen medverkar i att arrangera klimatkonferenser i länet.

Länsstyrelsen har genom avdelningen en roll att samordna, informera och ge stöd till kommuner och landsting gällande det statliga stödet till energieffektivisering i kommuner och landsting.

För intern förankring av arbetet finns Styrgruppen för miljö-, energi- och klimatarbete samt nätverket för energiomställning. Avdelningen samverkar med miljö- och samhälls-

² Regional utvecklingsstrategi, benämndes tidigare Regionalt utvecklingsprogram RUP.

byggnadsavdelningen inom energieffektiviseringsprojektet ”Våga, vinna , växa” och bidrar till att sprida goda exempel från projektet inom EU

Infrastruktur

Utvecklingsavdelningen samordnar Länsstyrelsens arbete med större infrastrukturprojekt av betydelse för den regionala utvecklingen i länet, vilket främst sker i samverkan med Trafikverket och Regionförbundet. I samråden med dessa organ kring olika infrastrukturfrågor ska avdelningen bevaka och samordna de statliga intressen som finns. När det gäller Göta-lands- och Europabanorna har regeringen meddelat att den planerar vidare för höghastighetsbanor och kommer fatta beslut härom så snart tillräckligt beslutsunderlag finns vad gäller kostnader, samhällsekonomisk lönsamhet samt hur investeringarna ska finansieras.

Vidare innefattar avdelningens ansvar inom infrastrukturområdet en samordning av de remissyttranden av tvärsektoriell karaktär som Länsstyrelsen avger inom kommunikationsområdet. Därutöver representerar avdelningen myndigheten i det länsstyrelsegemensamma infrastrukturnätverket Komexp.

Regional tillväxt

Inom ramen för den nationella strategin för regional konkurrenskraft, entreprenörskap och sysselsättning 2007-2013 ska avdelningen i samråd med övriga berörda avdelningar och Regionförbundet följa prioriteringar och insatser för regional tillväxt. Utöver detta ska avdelningen samverka med andra statliga myndigheter i det regionala tillväxtarbetet.

Miljöledning

För miljöledningssystemet finns en särskilt beslutad mål- och handlingsplan som innehåller övergripande och detaljerade miljöledningsmål och åtgärder för att målen ska nås samt ansvariga för åtgärdernas genomförande, se bilaga 1. Åtgärderna ska vara integrerade i funktionernas arbetsplaner.

Ett nytt inslag i miljöledningsarbetet är att två interna miljörevisioner ska genomföras i enlighet med förordningen om miljöledning i statliga myndigheter och antagen revisionsplan. Revisionerna kommer under året att genomföras vid miljö- och samhällsbyggnadsavdelningen respektive landsbygdsavdelningen. Miljörevisionerna genomförs i samverkan med länsstyrelserna i Kronobergs, Hallands och Skåne län.

Utvecklingsavdelningens chef är Länsstyrelsens miljöansvarige och är ordförande i Länsstyrelsens interna styrgrupp för miljö-, energi och klimatarbetet (styrMEK). I styrgruppen ingår avdelningscheferna, energi- och klimatstrategen, miljöstrategen och klimatanpassnings-samordnaren. Vid avdelningen finns Länsstyrelsens miljösamordnare som leder miljöombudsgruppen.

Regionalt miljömålsarbete

Avdelningen leder miljömålssekretariatet som samordnar det regionala miljömålsarbetet. Till detta hör att övergripande samordna arbetet med revidering och genomförande av åtgärdsprogrammen för miljö kvalitetsmålen. Under år 2011 remissbehandlas och beslutas ett

reviderat åtgärdsprogram för Ett rikt växt- och djurliv, Myllrande våtmarker, Levande skogar och Ett rikt odlingslandskap (Djurens och växternas miljömål). Under året kommer också en fördjupad utvärdering av miljömålssystemet att genomföras nationellt där Länsstyrelsen ska lämna sitt bidrag. Det ska också tas beslut om revidering av delar av de nationella miljömålen vilket kommer att föranleda arbete med remissvar samt att de regionala målen kommer att behöva revideras i motsvarande mån. I övrigt kommer Länsstyrelsen i större utsträckning än tidigare år fokusera på att stödja andra aktörer i arbetet för att nå miljömålen samt på intern och extern kommunikation.

Avdelningen medverkar i externa nätverk samt det fortsatta arbetet med att utveckla och samordna arbetsformerna för miljömålsarbete, miljötillsyn och miljöövervakning.

Integration

Avdelningen ansvarar för Länsstyrelsens arbete med att skapa beredskap och kapacitet i länet för att ta emot nyanlända invandrare som omfattas av förordning SFS 2010:408.

Inom ramen för uppdraget ska Länsstyrelsen prioritera genomförandet av reformen för etablering av vissa nyanlända invandrare under verksamhetsåret 2011.

Avdelningen ska redovisa:

- en bedömning av behovet av insatser,
- genomförda insatser,
- en bedömning av det egna resultatet, och
- kvarstående utvecklingsbehov.

Länsstyrelsen ska överlägga och föra förhandlingar samt teckna överenskommelser med länets kommuner om mottagande av nyanlända invandrare som omfattas av förordning SFS 2010:408. Länsstyrelsen ska även redovisa statistik till regeringen som möjliggör uppföljning av överenskommelser om mottagande av nyanlända invandrare, uppdraget samordnas av Länsstyrelsen i Kronobergs län

Länsstyrelsen ska främja regional samverkan mellan berörda kommuner, myndigheter, företag och organisationer som anordnar aktiviteter för nyanlända, stödja kommuner i samordningen av kommunal verksamhet såsom svenskundervisning samt främja och stödja samarbete mellan kommuner om samhällsorientering samt följa upp verksamheten enligt förordning SFS 2010:1138.

Länsstyrelsen ska följa upp organisering och genomförande av insatser för nyanlända på regional och lokal nivå samt följa upp hur implementeringen av reformen för etablering av vissa nyanlända invandrare framskrider. Av redovisningen ska framgå hur myndigheterna samverkar i reformens olika delar. Länsstyrelsen i Kronobergs län samordnar arbetet.

Länsstyrelsen ska lämna ersättning till kommuner och kommunalförbund för insatser för beredskap och tillräcklig mottagningskapacitet samt för att utveckla samverkan enligt förordningen SFS 2010:1122, § 37 samt redovisa till vilka typer av (och hur stora) insatser som ersättning lämnats till kommuner och kommunalförbund.

Länsstyrelserna ska verka för att det finns beredskap och kapacitet i länet att ta emot asylsökande ensamkommande barn och ensamkommande barn som har beviljats uppehållstillstånd. Länsstyrelsen ska även överlägga och föra förhandlingar med länets kommuner om mottagande av ensamkommande barn.

Jämställdhet

Avdelningen ska verka för att de nationella jämställdhetsmålen genomförs i länet i enlighet med instruktionen, samt ge stöd till avdelningarna i deras arbete med jämställdhetsintegrering inom sina respektive verksamheter. Under 2011 prioriteras uppdragen kring mäns våld mot kvinnor, hedersrelaterat våld och förtryck, prostitution och människohandel för sexuella ändamål, tvångs gifte samt jämställd tillväxt. Implementeringen av länets jämställdhetsstrategi begränsas till området mäns våld mot kvinnor. Prioriterat är också genomförandet av det nationella och länsstyrelsegemensamma ESF-projektet ”ESF Jämt”, vilket avslutas under 2011.

Mänskliga rättigheter och antidiskriminering

Avdelningen ska samordna genomförandet av länsstyrelsernas gemensamma antidiskrimineringsstrategi i samverkan med länsledningen, avdelningschefer, handledare och berörda medarbetare. Samverkan sker med övriga länsstyrelser genom deltagande i befintliga projektgrupper och det nationella nätverket. Genomförandet sker i samråd med Diskrimineringsombudsmannen.

Alkohol- och drogförebyggande arbete

Länsstyrelsen har ett fortsatt uppdrag att ansvara för länssamordningen av det alkohol- och drogförebyggande arbetet i länet.

Fokus för det alkohol- och drogförebyggande arbetet är att fortsätta att arbeta för att målen i den regionala handlingsplanen för alkohol- och drogförebyggande arbete 2009-2014 uppfylls. Detta innebär bland annat att driva och utveckla den regionala styrgruppen, samrådsgruppen med ideella aktörer samt det kommunala nätverket med drogsamordnare. Arbetet med att utveckla hemsidan www.insiktutsikt.nu och de regionala uppföljningsindikatorer och effektmått som finns på denna sida prioriteras också.

Länssamordnaren har i sitt uppdrag att stödja kommunerna i sitt arbete med att driva ett effektivt lokalt förebyggande arbete. Under 2011 kommer detta att vara en prioriterad fråga då flera kommuner har påbörjat ett arbete med att ta fram nya kommunala handlingsplaner utifrån den regionala.

Nytt för 2011 är att Länsstyrelsen genom länssamordnaren för det alkohol- och drogförebyggande arbetet har ett samordningsansvar för länets arbete med SMADIT, samverkan mot alkohol och droger i trafiken. Uppdraget innebär att samla in och återrapportera länets resultat till kommunernas socialtjänster samt polisen.

I slutet av 2010 antogs en nationell strategi för alkohol- narkotika- doping- och tobakspolitiken. Att integrera målen för den nationella strategin i länets arbete är något som också

kommer att prioriteras under året, bland annat genom en regional lanseringskonferens i juni.

Folkhälsoarbete och barnperspektivet

Inom folkhälsoarbetet prioriteras det alkohol- och drogförebyggande arbetet under året. Vad gäller barnperspektivet kommer avdelningen att påbörja ett internt utvecklingsarbete och frågan kommer att prioriteras under 2012.

Statsbidrag

Avdelningen har från 2010 ansvaret för fördelning, uppföljning och rapportering av ett antal statsbidrag som tidigare åvilade sociala funktionen, nämligen: Stöd till anhöriga som hjälper och vårdar närstående, förebyggande och tidiga insatser inom alkohol- och drogområdet, medel till insatser mot hedersrelaterat våld och förtryck, utvecklingsmedel för stöd till våldsutsatta kvinnor och deras barn samt till lokal samverkan för kvinnofrid. Hanteringen av dessa statsbidrag fortsätter under 2011 i den utsträckning regeringen fattar beslut om fördelning av nya utvecklingsmedel och genom de utbetalningar av beviljade medel som görs allt eftersom projektens del- och slutrapporter har inkommit och granskats.

Inom avdelningen hanteras dessutom fördelningen av statsbidrag till länets fyra verksamheter med personligt ombud, vilket innefattar såväl medel till verksamheternas bedrivande som resurser till ombudens utbildning och handledning. I regeringens uppdrag ingår även att tillsammans med Socialstyrelsen ha en rådgivande, främjande och stödjande roll i förhållande till verksamheterna och deras ledningsgrupper. Avdelningen bistår därutöver Socialstyrelsen i den årliga uppföljningen av hur verksamheterna utvecklas samt redovisningen av använda medel till regeringen.

Budget för förvaltningsanslaget 2011

Kostnader	tkr
Lönekostnader	109 008
Övertid	500
Lönerevision 2010-2011	2 573
Regionförbundet	1 500
Semesterlöneskuld 2010-12-31, ej uttagen	1 000
Nettokostnad pensionerbjudande	500
Verksamhetsövergång	1 298
Övriga förvaltningskostnader	
IT-kostnader	11 000
Avdelningsbudgetar	3 395
Gemensamma övriga förv. kostnader	5 175
Expenser	2 460
Lokalkostnader	11 600
Länsledningens disposition	500
Summa kostnader	150 509
Finansiering	tkr
Förvaltningsanslaget	126 016
Länsstyrelsegemensamma utvecklingsprojekt	-30 000
Projektbidrag med mera (löner, sakfinansierade)	27 785
Bidrag från centrala myndigheter (löner)	6 251
Bidrag till OH-kostnader	10 000
TA-medel SJV	4 110
Överskott 2010	1 306
Summa finansiering	145 468
Underskott budgetåret	-5 041
Anslagskredit 2011	-5 041
Resultat	0

Vår ambition är en budget i balans vid årets slut.

Budgetspecifikation

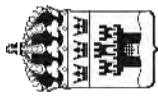
Löner (belopp avrundade)	tkr
Länsledning	4 799
Administrativa avdelningen	20 869
Landsbygdsavdelningen	27 072
Miljö- och samhällsbyggnadsavdelningen	20 178
Naturavdelningen	31 246
Utvecklingsavdelningen	4 844
Summa	109 008

Avdelningsbudgetar	tkr
Landshövding	200
Länsråd	120
Kansli	80
Administrativa avdelningen	530
Landsbygdsavdelningen	975
Miljö- och samhällsbyggnadsavdelningen	670
Naturavdelningen	640
Utvecklingsavdelningen	180
Summa	3 395

Gemensamma övriga förvaltningskostnader	tkr
VB-administration	100
Övriga uppdrag	125
Länsstyrelsens råd	60
Kungörelseannonsering	100
Representation	500
Bibliotek	130
Lån - amorteringar	1 800
Informationsaktiviteter	160
Personalutveckling	250
Friskvård	150
Övriga gemensamma kostnader	1 800
Summa	5 175

Expenser	tkr
Telefon	350
Extern post	700
Inventarier	200
Kontorsmaterial	150
Repro	900
Tjänstebil landshövding	40
Tjänstebilar	20
Övriga expenser	100
Summa	2 460

Lokalkostnader	tkr
Hyror	11 200
Reparation o underhåll	50
Lokalvård	150
Larm och bevakning	200
Summa	11 600



Bilaga 1. Handlingsplan med mål och åtgärder för miljöledningssystemet år 2011

Övergripande miljömål	Detaljerade miljömål	Åtgärder och resurser (ingår i arbetsplan)	Ansvarig för mål/åtgärder	Metod, tid och ansvar för uppföljning
<p>Ö 1</p> <p>I enlighet med regeringens och länets mål ska fordonsparken vara oberoende av fossila bränslen år 2030. Därför ska de genomsnittliga utsläppen av fossil koldioxid per kilometer från Länsstyrelsens tjänstesor i bil minska med 6 gram per år räknat som löpande treårsmedelvärde.</p> <p>De genomsnittliga utsläppen av fossil koldioxid var 122 g/km år 2010</p>	<p>D1:1</p> <p>a) För resor med egen bil i tjänsten ska genomsnittligt utsläpp av fossilt koldioxid per rest sträcka minska och understiga 190 g/km.</p> <p>b) Utsläppen av koldioxid ska begränsas genom att Länsstyrelsens gasbilar används i första hand eller hyra av miljöbilar. Resor med egen bil sker endast i undantagsfall.</p>	<p>1. Information om mötes- och resepolicy vid personalinformation och avdelningsmöten</p> <p>2. Statistiken för utsläpp från egen bil i tjänsten förbättras genom att de 10 största användarna rapporterar in bränsleförbrukning eller registreringsnummer för de bilar som används.</p>	<p>Operativa ledningsgruppen</p>	<p>Mål: Fordonsspecifika uppgifter för de tio största användarna och i övrigt schablon från Naturvårdsverket, januari 2012 (ansv: utv/adm)</p> <p>Åtgärd 1: Rapportering till utv, tertial</p> <p>Åtgärd 2: Rapportering till utv, januari 2012</p>

Övergripande miljömål	Detaljerade miljömål	Åtgärder och resurser (ingår i arbetsplan)	Ansvarig för mål/åtgärder	Metod, tid och ansvar för uppföljning
	D1:2 För resor med Länsstyrelsens tjänstebilar ska genomsnittligt utsläpp av fossilt koldioxid per rest sträcka minska och understiga 112 g/km.	<ol style="list-style-type: none"> Information om mötes- och resepolicy vid personalinformation och avdelningsmöten (bland annat med syfte att öka andelen resfria möten) En rutin tas fram för att personal som kör mycket i tjänsten ska utbildas i sparsam körning, minst 5 personer per år. Möjligheten undersöks att inköpa mindre fordon (elfordon) till Naturum som kan minska användningen av fyrhjuldriven dieselbil. Översyn av bokningssystem för att öka användningen av biogasfordonen. Andelen E85 i LH bilen skall överstiga 80% Vid eventuellt inköp av nya fordon välja gasfordon om möjligt 	<p>Adm respektive alla avd chefer</p> <p>Adm</p> <p>Natur</p> <p>Adm</p> <p>LH kansli</p> <p>Adm</p>	<p>Mål:</p> <p>Faktiska utsläpp beräknade på tankad mängd bränsle och körd sträcka. (ansv: kansli/utv/adm)</p> <p>Åtgärd 1-6: Rapportering till utv, tertial</p>
	D1:3 För resor med långtidshyrd bil ska genomsnittligt utsläpp av fossilt koldioxid per rest sträcka minska och understiga 118 g/km.	<ol style="list-style-type: none"> Vid upphandling av långtidshyrd fordon väljs en mix som leder till att målet nås (genomsnittligt utsläpp understiger 118 g/km). Statistik förs om körd sträcka kopplad till registreringsnummer för alla långtidshyrd fordon och sammanställs inför varje tertialuppföljning. Möjligheten undersöks att upphandla diesel med garanterad extra inblandning av biobränsle. 	<p>Adm</p> <p>Berörda avd chefer</p> <p>Adm</p>	<p>Mål:</p> <p>Emissionsfaktorer:</p> <ul style="list-style-type: none"> Diesel- eller bensinfordon: utsläpp vid blandad körning enligt fordonsregistret Gasfordon: 20 g/km eller om uppgifter om tankning och körsträcka samt leverantörsuppgifter visar lägre utsläpp. E85-fordon: 81g/km (Naturvärdsverket, medel) eller om uppgifter om tankning och körsträcka eller leverantörsuppgifter visar lägre utsläpp. <p>Åtgärd 1-3: Rapportering till utv, tertial. Årsstatistik senast 15 januari.</p>

Övergripande miljömål	Detaljerade miljömål	Åtgärder och resurser (ingår i arbetsplan)	Ansvarig för mål/åtgärder	Metod, tid och ansvar för uppföljning
	D1:4 För resor med korttidshyrd bil ska genomsnittligt utsläpp av fossilt koldioxid per rest sträcka minska och understiga 100 g/km.	<p>1. Vid korttidshyrors normalt miljöbilar som drivs med E85 eller biogas. I andra hand hyrs fossildrivna miljöbilar. För statliga myndigheter är det olagligt att hyra bilar som släpper ut mer än 120 g fossilt koldioxid per km om det inte finns särskilda skäl.</p> <p>2. Rutiner skapas för att i enlighet med förordningen (2009:1) om miljö- och trafiksäkerhetskrav för myndigheters bilar och bilresor kunna redovisa vilka särskilda skäl som funnits för att göra avsteg från bestämmelserna med stöd av 28 § i förordningen.</p>	<p>Operativa ledningsgruppen</p> <p>Adm</p>	<p>Mål: Leverantörsstatistik (som vid behov kompletteras med schablonvärden från Naturvårdsverket).</p> <p>Åtgärd 1: Leverantörsstatistik varje tertial (ansv: utv)</p> <p>Åtgärd 2: Rapportering till utv, tertial</p>
	D 1:5 De koldioxidutsläpp som orsakats av tjänsteresor och uppvärmning under år 2011 ska klimatkompenseras genom inköp av reduktionsenheter i FN:s eller EU:s regelverk alternativt investeras i sol- eller vindenergi.	<p>Utredning och eventuellt upphandling av solcellsanläggning eller vindkraftverk, i första hand med Norrporten som huvudman.</p>	Adm	<p>Mål: Uppföljning av utsläpp ingår i den årliga miljöredovisningen.</p> <p>Åtgärd: Rapportering till utv, tertial</p>
Ö 2 Miljöpåverkan från flygresor ska minska	D 2:1 Flygresor ska minska i enlighet med mötes- och resepoliticyn	Information om mötes- och resepoliticyn vid personalinformation och avdelningsmöten.	Adm	<p>Mål: Leverantörsstatistik varje tertial, ant km (ansv: utv)</p> <p>Åtgärd: Rapportering till utv, tertial</p>

Övergripande miljömål	Detaljerade miljömål	Åtgärder och resurser (ingår i arbetsplan)	Ansvarig för mål/åtgärder	Metod, tid och ansvar för uppföljning
Ö 3 Miljöpåverkan från arbetsresor ska minska	D 3:1 Ett beslutsunderlag för möjliga åtgärder om arbetsresor tas fram.	Under året utreds möjligheterna att införa stimuleringsåtgärder med syfte att minska utsläppen från resor till och från arbetet. Ett underlag för utredningen är den resvaneundersökning som gjordes år 2010.	Adm	Mål och åtgärd Rapportering till utv, tertial
Ö 4 Miljöpåverkan från elanvändning ska minska	D 4:1 Elanvändningen per anställd ska minska.	1. Byte av äldre armaturer till energieffektivare belysning fortsätter. Resurser: 175 000 kr. 2. Administrativa avdelningen arbetar i samverkan med miljöombuden och fastighetsägaren löpande under året med åtgärder för att minska elanvändningen.	Adm	Mål: Energistatistik varje tertial (ansv: utv) Åtgärd: Rapportering till utv, tertial
Ö 5 Andelen upphandlingar med miljökrav ska öka. (Målet avser antalet registrerade anskaffningar som överstiger 10 000 kr. År 2010 var andelen 29 % av totala antalet registrerade anskaffningar överstigande 10 000 kr)	D 5:1 Personal som genomför upphandlingar ska ha god kompetens om hur man kan ställa miljökrav i upphandling	1. Länsstyrelsens upphandlingsrutiner ska uppdateras och kompletteras med en upphandlingspolicy 2. Ett utbildningstillfälle genomförs för personal som genomför upphandlingar	Adm	Mål: Andelen upphandlingar med miljökrav redovisas löpande av upphandlingsfunktion i upphandlingsregistret. Rapportering till adm varje tertial. Åtgärder: Rapportering till utv, tertial (beslut, antal deltagare)

Övergripande miljömål	Detaljerade miljömål	Åtgärder och resurser (ingår i arbetsplan)	Ansvarig för mål/åtgärder	Metod, tid och ansvar för uppföljning
Ö 6 I enlighet med visionen att Jönköpings län ska vara ett plusenergilän år 2050 ska andelen förnybar energi öka i länet och energihushållning främjas.	D 6:1 Under året ska arbetet för att genomföra klimat- och energistrategin intensifieras	1. Ett regionalt klimatråd bildas med uppdrag är att vara pådrivande i länet för att genomföra klimat- och energistrategin 2. En utredning genomförs för att ta fram ett system för att årligen följa upp andelen förnybar energi. 3. En översikt med kommunernas klimat- och energistrategier sammanställs. 4. Fokusgrupper med medverkan av externa aktörer bildas för klimat- och energistrategins åtgärdsområden.	Utv	Detaljerat mål/åtgärder: Rapportering tertial Åtgärd två innebär att uppföljning tas fram för det övergripande målet.
Ö 7 Länsstyrelsens åtaganden i antagna åtgärdsprogram för miljökvalitetsmålen ska genomföras (totalt 97 åtgärder). Se åtgärdsprogrammen för miljökvalitetsmålen, respektive funktions arbetsplan och sammanställning i exceldokument.	D 7:1 Vid slutuppföljningen av åtgärdsprogrammet från Djurens och växternas år ska minst 90 % av åtgärderna vara genomförda till mer än hälften. Minst 75 % ska vara genomförda helt eller i huvudsak.	Enligt arbetsplan ska genomförandegraden av Länsstyrelsens 37 åtgärder vid årets slut vara: Genomförd helt eller i huvudsak: 28 Genomförd till mer än hälften: 6 Påbörjad: 2 Ej påbörjad: 1	Berörda avd.chefer och funktionsansvariga.	Mål/åtgärd Andel genomförda åtgärder. Motivering för ej genomförda åtgärder. Tertial.
	D 7:2 Alla Länsstyrelsens 29 åtgärder i åtgärdsprogrammet för Luftens och hälsans miljömål 2010-2014 ska vara påbörjade varav 40 % genomförda helt eller i huvudsak.	Enligt arbetsplan ska genomförandegraden av Länsstyrelsens 29 åtgärder vid årets slut vara: Genomförd helt eller i huvudsak: 13 Genomförd till mer än hälften: 9 Påbörjad: 7	Berörda avd.chefer och funktionsansvariga.	Mål/åtgärd Andel genomförda åtgärder. Motivering för ej genomförda åtgärder. Tertial

Övergripande miljömål	Detaljerade miljömål	Åtgärder och resurser (ingår i arbetsplan)	Ansvarig för mål/åtgärder	Metod, tid och ansvar för uppföljning
	D 7:3 Alla Länsstyrelsens 31 åtgärder i åtgärdsprogrammet för Miljömålen för vattnets bästa 2011-2015 ska vara påbörjade varav 20 % genomförda helt eller i huvudsak.	Enligt arbetsplan ska genomförandegraden av Länsstyrelsens 31 åtgärder vid årets slut vara: Genomförd helt eller i huvudsak: 8 Genomförd till mer än hälften: 3 Påbörjad: 20	Berörda avd.chefer och funktionsansvariga.	Mål/åtgärd Andel genomförda åtgärder. Motivering för ej genomförda åtgärder. Tertial
	D 7:4 Ett nytt åtgärdsprogram för Djurens och växternas miljömål 2012-2016 beslutas	Remissbehandling under våren Beslut senast i september	Berörda avd.chefer och miljöstrategen	Rapport
Ö 8 Länsstyrelsen ska genomföra sina åtaganden enligt vattenförvaltnings åtgärdsprogram	D 8:1 Länsstyrelsen ska bidra till genomförande av punkt 15: Statens Jordbruksverk och länsstyrelserna behöver prioritera sin rådgivning inom miljöområdet i ett avrinningsområde desperspektiv till jordbruksföretag inom områden med vattenföretag som inte uppnår, eller riskerar att inte uppnå, god ekologisk status eller god kemisk status	Fortsatt arbete med åtgärdsplanering och information avseende kanzoner och våtmarker vid värdefulla vatten. Fortsatt rådgivning inom Projekt Lillån-Draven. Forsätta prioritera rådgivning kring fosfordammar/våtmarker i Lyckåsan. Försöka hitta engagerade markägare. I Svartån satsa på att marknadsföra Greppa-rådgivningen och dess vattenmoduler. Bl a genom fältlagar och vattenforum. Andra prioriterade områden: Lillån Tenhult-Huskvarna, Röttleån, området kring Solgen (Ingarp/Höreda) Deltagande i intern övergödningssgrupp och i regional referensgrupp för övergödningssgrupp, när dessa grupper bildas.	Fiske Lantbruksrådg. Lantbruksrådg. Lantbruksrådg. Lantbruksrådg.	Rapportering till utv, tertial

Övergripande miljömål	Detaljerade miljömål	Åtgärder och resurser (ingår i arbetsplan)	Ansvarig för mål/åtgärder	Metod, tid och ansvar för uppföljning
	<p>D 8:2</p> <p>Länsstyrelsen ska bidra till genomförande av punkt 17. Statens Jordbruksverk och länsstyrelserna behöver, efter samråd med Naturvårdsverket och Kemikalieinspektionen, prioritera sina insatser för att minska riskerna med och användningen av växtskyddsmedel i områden med vattenförekomster som inte uppnår, eller riskerar att inte uppnå, god ekologisk status eller god kemisk status.</p>	<p>Peka ut ett område där man ser största risken för påverkan på vatten av växtskyddsmedel. Därefter genomföra provtagning under "aktiva perioden" för att se om mätbara halter finns i berörda vatten.</p>	Lantbruksråd	Rapportering till utv, tertial
	<p>D 8:3</p> <p>Länsstyrelsen ska bidra till genomförande av punkt 20: Riksantikvarieämbetet och länsstyrelserna behöver ta fram underlag för vilka vattenmiljöer och vattenanläggningar som har särskilt stort kulturmiljövärde, eller i anslutning till, vattenförekomster där det behövs vidtas åtgärder i syfte att uppnå god ekologisk status eller god kemisk status.</p>	<p>Fortsatt inventering enligt samma koncept som under 2010. Kulturmiljöinventeringen kommer följa samma prioriteringslista för kommande åtgärder, som Naturavdelningen planerat i paritet med länsfiskeplanen. I praktiken innebär det att delar av Emåns huvudfåra inventeras, tex Näljsjön-Flugebytrakten, samt Silverån och Sällevadsån. I mån av tid kommer även Brusaån samt andra sträckor av Emåns huvudfåra inventeras. Skulle ytterligare vattensträckor tillkomma på prioriteringslistan, får en anpassning även ske för projekt Kultur Aqua.</p>	Kulturmiljö	Rapportering till utv, tertial

Övergripande miljömål	Detaljerade miljömål	Åtgärder och resurser (ingår i arbetsplan)	Ansvarig för mål/åtgärder	Metod, tid och ansvar för uppföljning
	<p>D 8:4</p> <p>Länsstyrelsen ska bidra till genomförande av punkt 28: Länsstyrelserna behöver göra en översyn och vid behov verka för omprövning av befintliga tillståndspåföljningsverksamheter, enligt 9 och 11 kap miljöbalken, vilka kan ha en inverkan på vattenmiljön, särskilt i områden med vattenförekomster som inte uppnår, eller riskerar att inte uppnå, god ekologisk status eller god kemisk status.</p>	<p>Genomföra arbetet med att ta fram prioriteringsverktyg för omprövning och prövning, bl.a. med hänsyn till åtgärdsplaner enligt vattendirektivet. Ut- förare är Henrik Lundqvists GIS-samordnare.</p> <p>Utifrån framtagna prioriteringslista verka för omprövning och vid behov stödja naturtillsyn i omprövningsärenden. Mål: Två omprövningar per år enligt miljömålsens åtgärdsprogram.</p> <p>Kommunicera prioriteringslistan med kommunerna och kammarkollegiet</p>	<p>Miljötillsyn</p> <p>Fiske, Naturtillsyn, Vatten</p>	<p>Rapportering till utv, tertial</p>
	<p>D 8:5</p> <p>Länsstyrelsen ska bidra till genomförande av punkt 29: Länsstyrelserna behöver säkerställa att verksamhetsutövare genomför nödvändig egenkontroll och har de kontrollprogram som behövs för att möjliggöra en bedömning av verksamheternas inverkan på ekologisk, kemisk och kvantitativ status i vattenförekomster.</p>	<p>Listan med prioriterade vattenförekomster ska kompletteras med miljöfarliga verksamheter i närheten av vattenförekomsterna. Miljötillsyn lämnar lista över MFV till Henrik Lindblom för GIS-analys.</p> <p>Fortsatt löpande tillsynsarbete. Delta i Miljösamverkan Sveriges projekt om att ställa krav på egenkontroll hos dammägare.</p>	<p>Miljötillsyn</p> <p>Naturtillsyn</p>	<p>Rapportering till utv, tertial</p>

Övergripande miljömål	Detaljerade miljömål	Åtgärder och resurser (ingår i arbetsplan)	Ansvarig för mål/åtgärder	Metod, tid och ansvar för uppföljning
	<p>D 8:6 Länstyrelsen ska bidra till genomförande av punkt 30: Länstyrelserna behöver upprätta en plan för sitt åtgärdsarbete med prioritering av avrinningsområden med vattenförkomster som inte uppnår, eller riskerar att inte uppnå, god ekologisk status eller god kemisk status.</p>	<p>Tillsynsprojekt i område m övergödningssproblem. VA-projekt om kommunal beredskap för att hantera bräddning. Fortsätta se till att vattenförvaltningens prioriteringar beaktas i TVL-planen Verka för att den nya havs- och vattenmyndigheten ger länen nya uppdrag att ta fram nya planer för skydd och restaurering. Genomföra projektet "Prioritering av åtgärder mot fysisk påverkan". Ta fram en åtgärdsplan för övergödning, och kommande år även åtgärdsplaner för miljögifter och grundvatten. Initiera diskussioner med grannlänen och vattenråden inom ansvarsområdena Vättern och Emån, i syfte att få ett tydligare avrinningsperspektiv i åtgärdsplaneringen.</p>	<p>Miljötillsyn Miljötillsyn Miljötillsyn Fiske Fiske, vatten Vatten Vatten</p>	<p>Rapportering till utv, tertial</p>

Övergripande miljömål	Detaljerade miljömål	Åtgärder och resurser (ingår i arbetsplan)	Ansvarig för mål/åtgärder	Metod, tid och ansvar för uppföljning
	<p>D 8:7</p> <p>Länsstyrelsen ska bidra till genomförande av punkt 31: Länsstyrelserna behöver i sitt arbete med att åtgärda föreningskadade mark- och vattenområden, särskilt prioriterade områden som läcker prioriterade ämnen eller särskilda förorenande ämnen, till vattenförekomster som därför inte uppnår, eller riskerar att inte uppnå, god kemisk status eller god ekologisk status.</p>	<p>Fortsätta arbetet med att avgöra om de objekt som fallit ut i GIS-analysen (ca 160 st), kan påverka vattenförekomster som inte uppnår eller riskerar att inte uppnå god ekologisk status eller god kemisk status.</p> <p>Genomföra diskussionsmöten med Vatten om påverkan på specifika vattenförekomster.</p> <p>Ev projekt kring Anderstorpsån, förhandsbesked väntas i december.</p>	Förorenade områden, vatten	Rapportering till utv, tertial
	<p>D 8:8</p> <p>Länsstyrelsen ska i övrigt verka för genomförande av åtgärdsprogrammet för vattenförvaltningen</p>	<p>Fortsatt arbete för att kommunerna ska jobba med VA-planering. Tillsyn enligt lag om allmänna VA-tjänster.</p> <p>Kommer delta i intern övergödningssgrupp. när den bildas</p>	Miljötillsyn	Rapportering till utv, tertial

Länsstyrelsen i Jönköpings län
551 86 Jönköping
Telefon: 036-39 50 00
Fax: 036-12 15 58
Webbplats: www.lansstyrelsen.se/jonkoping
E-post: jonkoping@lansstyrelsen.se